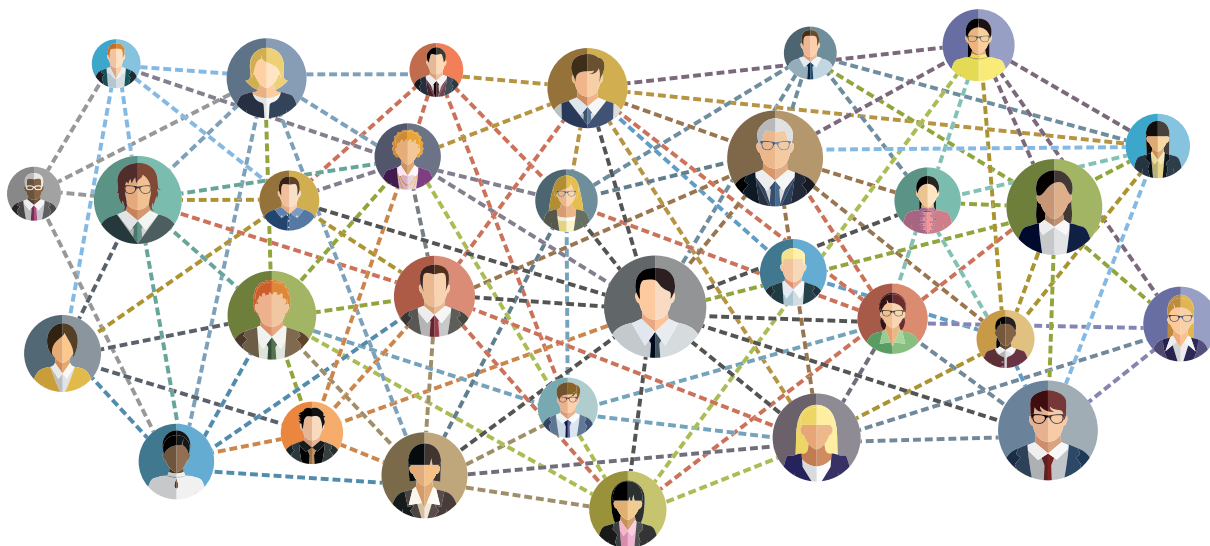


Interreg: el espíritu europeo en acción



La cooperación transnacional de Interreg está ayudando a resolver desafíos comunes y aporta beneficios a los ciudadanos de ciudades y regiones de toda Europa.

¿Quién se asegura de que se está haciendo frente a los incendios forestales en la zona de los Balcanes, los accidentes navales en el mar Báltico, el cambio climático en la región alpina, la contaminación atmosférica en las metrópolis europeas o se está protegiendo la biodiversidad en torno al estuario del río Danubio? Estas cuestiones no son solo de interés nacional, motivo por el que resulta fácil entender por qué la cooperación a través de las fronteras nacionales y en zonas europeas más amplias resulta vital para proteger tanto a las personas como la naturaleza. Y, ¿cómo se lleva a cabo? Pues actualmente los proyectos de cooperación transnacional de Interreg están ayudando a resolver retos comunes como estos.

¿Y si se ahorrara energía adoptando nuevas tecnologías a la vez que se reducen las emisiones de gases de efecto invernadero? ¿O si se probaran nuevas soluciones para lograr unas infraestructuras de transporte respetuosas con el medio ambiente pero también accesibles en las ciudades y las zonas remotas? La mejor forma es hablando con sus vecinos: trabajar juntos e intercambiar conocimientos ahorra tiempo y dinero a todo el mundo. Sin embargo, lo que funciona en la zona del Mediterráneo no es necesariamente la mejor solución para las regiones de Europa central.

La cooperación transnacional de Interreg también aporta cohesión territorial. Como empresario, usted puede tener una idea sobre un nuevo producto, pero ser incapaz de encontrar un foro en el que hablar sobre él o un laboratorio en el que probarlo. Facilitar el acceso a una infraestructura de innovación y compartirla en círculos más amplios puede resultar muy útil. La cooperación de Interreg ayuda a identificar tales oportunidades, mejora el acceso a la investigación y prepara a las pequeñas y medianas empresas para que conquisten los mercados mundiales.

Valor añadido

Los proyectos de cooperación transnacional congregan a personas del sector público, de instituciones de investigación y académicas, así como a empresas y organizaciones de la sociedad civil de distintos países. Las cuestiones de interés mutuo les motivan a participar en la cooperación transnacional con el fin de ayudar a generar confianza a través de las fronteras y fomentar la integración europea.

Se han creado 15 programas transnacionales en toda Europa con 2 100 millones EUR aportados por el presupuesto de la UE para 2014-2020. La cooperación transnacional aporta valor añadido a los ciudadanos, así como a las empresas de todas las regiones de la UE y muestra un enfoque pragmático para lograr una Unión Europea más segura, verde, inteligente, conectada y próspera.



La cooperación transnacional en el marco de la Cooperación Territorial Europea (CTE) aporta una dimensión importante a la cooperación territorial. Nos permite examinar nuestro continente desde una perspectiva estratégica más amplia, lo cual nos permite identificar mejor las oportunidades y retos a los que se enfrentan nuestros ciudadanos, administraciones y empresas a diario. Creo que se ha hecho mucho y que todavía queda mucho por hacer en Europa a través de los proyectos transnacionales, de forma que se fomente el acercamiento en nuestro continente de una manera significativa y correcta desde el punto de vista estratégico.

Karl-Heinz Lambertz, presidente del Comité Europeo de las Regiones

LA COOPERACIÓN TRANSNACIONAL AYUDA A QUE LAS ESTRATEGIAS MACRORREGIONALES FUNCIONEN

Una estrategia macrorregional es un marco integrado respaldado por el Consejo Europeo, a través del cual los países y las regiones de una zona geográfica definida abordan los problemas comunes que no pueden resolverse por separado sino que precisan de la cooperación transnacional.

Actualmente existen estrategias para cuatro macrorregiones:

- > Región del mar Báltico (EUSBSR)
- > Región del Danubio (EUSDR)
- > Región adriático-jónica (EUSAIR)
- > Región alpina (EUSALP)

Cómo apoyan los programas transnacionales de Interreg las estrategias:

- > Los proyectos transnacionales Interreg contribuyen activamente a los objetivos y acciones de las estrategias. A cambio, se benefician de respaldo político y una mayor visibilidad.
- > Los programas transnacionales son una de las oportunidades de financiación para ejecutar las estrategias.
- > Los programas transnacionales apoyan sobre todo la gobernanza de las estrategias a través de varias medidas, que van desde la financiación de los coordinadores de zonas prioritarias a la organización de eventos con las partes interesadas y la promoción de las estrategias.

“ El ver que otras personas ven las mismas oportunidades, afrontan problemas similares y encuentran maneras de superarlos, y llegan a conclusiones no exactamente iguales, pero similares sobre cómo proceder, nos faculta para decir que algo es como es, puesto que se presenta en cada país. ”

Socio del proyecto RemoAge, programa para la Periferia Septentrional y el Ártico

LA CUENTA ATRÁS FINAL

Al hacer frente a catástrofes naturales, accidentes que afectan a zonas geográficas más amplias, el impacto del cambio climático o el declive de la biodiversidad, resulta evidente que la cooperación más allá de las fronteras es la forma más eficaz de proteger el bien común europeo.

Los incendios forestales destruyen una media de unos 4 000 kilómetros cuadrados de territorio de la Unión Europea (UE) cada año, lo cual tiene un impacto devastador sobre los ecosistemas, la salud humana y el clima. Además, la mayor duración de las temporadas de sequía está convirtiendo los campos y bosques en combustible para los incendios.

Los socios de proyectos de Interreg de países vecinos están aunando fuerzas para evaluar y responder a los riesgos y para proteger las zonas afectadas con mayor eficacia. Por ejemplo, un servicio en línea desarrollado por el proyecto **DriDanube** hace un seguimiento de las sequías y emite avisos oportunos en diez países de toda la región del Danubio, «Establecer el diálogo entre las distintas partes interesadas a escala nacional o regional aporta una mejor comprensión del problema. Estamos mejor preparados actuando conjuntamente», afirma Zorica Srđević de la Facultad de Agricultura de la Universidad serbia de Novi Sad. Una estrategia de gestión interinstitucional organiza la cooperación entre autoridades nacionales, campesinos y gestores del agua antes, durante y después de períodos de sequía, no solo para intercambiar información sino también para efectuar intervenciones conjuntas, cuando es necesario.

De la crisis a la gestión de riesgos

«Los incendios forestales son endémicos con consecuencias incalculables sobre el medio ambiente y la población. Por eso, necesitamos un espacio común para gestionar emergencias, en el que podamos ayudarnos mutuamente, promoviendo tanto la cultura de la solidaridad como la cooperación transnacional», explica Juan José Muñoz Iglecia, responsable del servicio de prevención de incendios de Deza, Galicia, España.

Gracias al proyecto de Interreg **Fire RS**, Francia, España y Portugal tienen ahora un mejor control sobre los posibles incendios forestales. En la práctica, un satélite español, drones portugueses y un centro de control francés trabajan conjuntamente en un sistema que detecta incendios forestales en zonas más amplias entre países. Otra herramienta de Interreg, **WRF-SFIRE**, analiza las condiciones meteorológicas (viento, temperatura y humedad) para informar a los servicios de rescate y comunidades de Bulgaria, Chipre y Grecia sobre los caminos que pueden tomar los incendios. El sistema desarrollado por el proyecto de Interreg **DISARM** ha sido adoptado por los servicios públicos tras una prueba piloto exitosa durante los incendios de Grecia en verano de 2018.

Aparte de la puesta en común de servicios y herramientas desarrollados de forma transnacional, un aspecto importante a la hora de hacer frente a situaciones de crisis es la armonización de los procedimientos operativos, lo cual se demostró, por ejemplo, durante el accidente naval mortal del crucero italiano Costa Concordia en 2012. Ahora, con el apoyo del proyecto de Interreg **DiveSMART-Baltic**, la coordinación de los centros de rescate en Estonia, Finlandia, Lituania, Polonia y Suecia utiliza los mismos procedimientos operativos e informes de situación estándares para responder mejor y con más celeridad a emergencias en las aguas comunes del mar Báltico.

«Rock and roll»

Uno de los mayores riesgos naturales en la zona alpina son las rocas que se desprenden por, entre otros factores, el deshielo del permafrost de los Alpes. «A través de **Rock-TheAlps**, se están ampliando los experimentos locales dentro del marco de la Estrategia de la UE para la región alpina con el fin de integrar mejor el servicio de ecosistemas forestales en la protección frente al desprendimiento de rocas», explica Benjamin Einhorn, director del Centro francés alpino para la prevención de riesgos. Un nuevo inventario transnacional de 10 000 desprendimientos de rocas es el punto de partida para la creación de mapas de zonas de riesgo basado en un análisis de las condiciones topográficas de las regiones afectadas. Esto permite la creación de modelos de actividades de prevención, mientras que se gestionan mejor los ecosistemas forestales para reducir el riesgo de desprendimientos.

Creciente biodiversidad en los terrenos agrícolas de la Unión Europea

Los proyectos de Interreg también abordan la crisis de la biodiversidad. Un ejemplo es el proyecto **PARTRIDGE**, que demuestra que la cooperación transnacional puede ayudar a revertir el alarmante declive de la biodiversidad en los terrenos agrícolas europeos. Gracias a un enfoque ascendente, los agricultores de la región del mar del Norte están convirtiendo un 7% de sus tierras cultivables en terrenos florales y terraplenes en beneficio de la fauna silvestre. El proyecto ha suscitado un gran interés gracias a la estrecha cooperación entre más de tres cientos agricultores, cazadores, conservacionistas y voluntarios locales de cinco países. De hecho, hay signos prometedores de que los insectos y los pájaros están regresando a los lugares menos de dos años después. Phil Hogan, comisario de Agricultura de la UE, y responsables políticos participaron en las icónicas visitas a explotaciones de PARTRIDGE para descubrir cómo funcionan las medidas, que los programas agroambientales holandeses ya habían adoptado. «Creo que los agricultores deberían trabajar con la naturaleza y no en contra de ella», afirma Oliver Mehuys, un agricultor flamenco y propietario de una instalación piloto refiriéndose a la cooperación en el proyecto.

Todos los ciudadanos preferirían una UE más biodiversa y segura. Al cooperar más allá de las fronteras, Interreg está facilitando una respuesta conjunta a los retos comunes y acercando esta visión a las personas.

DriDanube (Danubio):

<http://www.interreg-danube.eu/approved-projects/dridanube>

FireRS (sudeste de Europa):

<https://www.enerpatsudoe.fr/>

DISARM (Balcanes-Mediterráneo):

<http://www.interreg-balkanmed.eu/approved-project/16/>

DiveSMART-Baltic (mar Báltico):

<https://projects.interreg-baltic.eu/projects/divesmart-baltic-4.html>

RockTheAlps (espacio alpino):

<https://www.alpine-space.eu/projects/rockthealps/en/home>

PARTRIDGE (mar del Norte):

<https://northsearegion.eu/partridge>



Al supervisar los desprendimientos de rocas, los expertos pueden crear mapas de zonas de riesgo para gestionar mejor los ecosistemas forestales.

HAY UN CAMBIO EN CAMINO

Tres cuartas partes de las emisiones de gases de efecto invernadero (GEI) de la Unión Europea (UE) provienen de los sectores energético y de transporte. Este problema impulsa a los proyectos de Interreg a contribuir activamente a los objetivos climáticos y energéticos de una reducción de las emisiones del 40 % hasta 2030, lo cual aporta beneficios a la vida cotidiana de los ciudadanos.

Con una gran variedad de tecnologías disponibles a lo largo de toda la cadena energética en Europa, los proyectos transnacionales están repartiendo los beneficios de la aplicación de nuevas tecnologías de eficiencia energética por todo el continente con unos costes adaptados a nuestras carteras.

Ahorro de energía en las comodidades del hogar

«Trajeron la solución donde hacía falta. Estoy ahorrando mucho dinero en calefacción porque todo tiene un aislamiento mucho mejor que antes», declara Amélie Goblas de Longueau, norte de Francia. Amélie forma parte de una de



Tanto los edificios de los cascos más antiguos como los locales de viviendas pueden beneficiarse de técnicas innovadoras de ecorrenovación y de ahorro de energía.

las familias que se benefician del proyecto **E=0**, que está creando un mercado para rehabilitaciones de alto nivel y asequibles de viviendas de consumo energético nulo. En estas casas, el consumo de energía es prácticamente igual a la producción de energía. El concepto desarrollado en Europa noroccidental, basado en una instalación sin contratiempos de una semana, sigue un modelo exitoso de los Países Bajos que llevó a cabo 2 000 rehabilitaciones por todo el país. Gracias al proyecto, 17 hogares piloto del Reino Unido se rehabilitaron por completo, lo cual permitió la implantación en más de 300 otros hogares. En Francia, tras 22 pilotos, se acondicionarán 6 500 hogares más.

Aunque los acondicionamientos de hogares de consumo de energía casi nulo parecen ser una opción obvia para reducir las emisiones de GEI y contribuyen a los objetivos climáticos y energéticos de Europa para 2020, la eficiencia de los edificios no se limita a los hogares. Por ejemplo, la renovación de edificios de cascos antiguos de ciudades es el objeto de **ENER'PAT**, otro proyecto transnacional que está probando la renovación de cuatro edificios en Portugal, Francia y España empleando materiales de construcción no tradicionales. «ENER'PAT nos permite probar técnicas de ecorrenovación en edificios. El proyecto también apoya intercambios a escala de la UE, lo cual fomenta nuestro compromiso y está difundiendo este método ambicioso a tres otras ciudades del sudeste de Europa», explica Jean-Marc Vayssouze-Faure, alcalde de Cahors, Francia.

Las ventanas bien aisladas con persianas ahorran energía y mantienen un espacio habitable más sano.



El reto de la movilidad

El sector del transporte representa una cuarta parte de las emisiones de GEI, lo cual pone de relieve la necesidad de una cooperación firme entre las regiones para mejorar la eficiencia de los sistemas de movilidad. En Europa central, el transporte es el segundo sector con un mayor consumo energético y el que crece más rápidamente en términos de uso de energía. Por eso, se pusieron en marcha nuevas iniciativas en las zonas de Europa central, el mar del Norte y el Mediterráneo para introducir medidas que palién los efectos negativos de la urbanización y el incremento de la demanda de transporte.

Gracias al proyecto **RUMOBIL**, unos nuevos servicios de movilidad mejoran las comunicaciones de las zonas periféricas escasamente pobladas, tras las pruebas piloto efectuadas en ocho países de Europa central. Los pasajeros cuentan con herramientas de información sobre movilidad, aplicaciones centradas en el usuario, líneas de autobús/ferrocarril multimodales y servicios flexibles de autobús basados en la participación de la comunidad. Los resultados (una mejora de la calidad de vida y la economía local) quedan demostrados, dado que los servicios de transporte público atraen nuevos pasajeros. De media, los proyectos piloto han incrementado un 13% el número de pasajeros, con el mayor crecimiento de un 28% registrado en la región checa de Vysočina.

La movilidad y accesibilidad limitadas en las ciudades y zonas remotas, las insuficientes conexiones con los principales centros de transporte y las elevadas emisiones de CO₂ suponen unos grandes desafíos para las infraestructuras de transporte. Como demostró el proyecto **SHARE-North**, Interreg está ayudando a las autoridades públicas a mejorar esta situación. El proyecto ha logrado promover el concepto de los centros de movilidad compartida ofreciendo alternativas atractivas a la propiedad de automóviles y difundiendo el concepto desde Bremen, Alemania, a municipios de Bélgica y Noruega. Gracias a Interreg, muchos entusiastas del uso compartido de automóviles de Bremen han optado por, ya sea vender su coche, ya sea no comprar ninguno, lo cual ha propiciado una reducción de más de 6 000 coches de propiedad privada. Esta cifra corresponde a un ahorro de 25 toneladas de CO₂ a lo largo de 2,5 años y un espacio libre en las calles urbanas equivalente a ¡más de diez campos de fútbol!

Otro gran desafío es el apoyo a la adopción y puesta en práctica de estos enfoques pioneros que ofrecen opciones de

movilidad flexible y más limpia. Por ejemplo, esta cuestión está siendo abordada por la comunidad de proyectos de Transportes Urbanos Mediterráneos que aporta soluciones en planes locales de movilidad urbana sostenible. La comunidad alberga una red de siete proyectos que realizan actividades piloto en más de treinta ciudades mediterráneas y abarcan desde redes de electromovilidad y sistemas de movilidad inteligente, hasta sistemas para paliar las congestiones de tráfico generadas por la movilidad de los turistas. Por ejemplo, Misano Adriatico, un pueblo turístico de Italia, adoptó un plan de movilidad gracias al proyecto **MOBILITAS**. Este reducirá un 6,2% el tráfico diario en las carreteras interiores y un 14,7% en las del litoral, de modo que se reducen un 6,6% y un 7,5% las emisiones de CO₂ respectivamente.



Las vías ciclistas están ayudando a reducir el uso de automóviles en Misano Adriatico, en la región de la costa italiana de Emilia-Romaña.

Interreg demuestra cómo el trabajo estratégico a través de las fronteras llena un vacío de actividades conjuntas para mejorar la eficiencia energética y el acceso a opciones de movilidad flexibles y respetuosas con el medio ambiente, a la vez que aporta beneficios tangibles para los ciudadanos.

E=0 (Europa Noroccidental):

www.nweurope.eu/e=0

ENER'PAT (sudoeste de Europa):

www.enerpatsudoe.fr

RUMOBIL (Europa central):

www.interreg-central.eu/Content.Node/rumobil.html

SHARE-North (mar del Norte):

www.share-north.eu

MOBILITAS (Mediterráneo):

www.mobilitas.interreg-med.eu



SI ME AYUDAS A EMPEZAR, NUNCA ME HUNDIRÉ

Crear una empresa es complicado y dirigir una que sea próspera incluso más; se necesitan capacidades, creatividad, conocimientos y acceso a financiación. En los proyectos transnacionales de Interreg, las ciudades y regiones cooperan más allá de las fronteras y aprenden cómo prestar un mejor apoyo a los empresarios en todas las fases de su viaje empresarial.

Las pequeñas y medianas empresas representan el 99% de todos los negocios en la UE. Además, crean alrededor del 85% de los nuevos puestos de trabajo y proporcionan dos tercios de los puestos de trabajo del sector privado en la UE.

Sin embargo, a tan solo el 37% de los europeos le gustaría trabajar por cuenta propia, en comparación con el 51% de los estadounidenses y los chinos. Mediante los proyectos de Interreg, las ciudades y regiones están trabajando con expertos de la educación y el apoyo empresarial de toda Europa para cambiar esta situación intercambiando experiencias y nuevos enfoques que animen a los jóvenes a convertirse en emprendedores.

En el proyecto **Atlantic Youth Creative Hubs**, los socios han creado una plataforma transnacional para empoderar

a jóvenes creativos. En «*jam sessions* creativas» ayudan a personas de edades comprendidas entre los 16 y 30 años a materializar sus ideas de negocio a partir de cero. Un ejemplo es João, que dice que «encontró inspiración, formación y orientación para el emprendimiento y aprendió mucho sobre gestión de marcas». Actualmente, es un joven diseñador de éxito en Portugal. Poco después de la *jam session* se incorporó al negocio de la moda y a la incubadora de diseño de la fábrica de Santo Thyrso en Oporto hasta ganar el Concurso de moda para nuevos creadores portugueses y debutar en el evento de moda más importante de Portugal.

Ayudando a empresarios emergentes a emerger

João es una prueba de que el espíritu empresarial es importante, pero no suficiente. Montar una empresa exige unas capacidades y conocimientos de los que a menudo carecen los jóvenes emprendedores. El proyecto transnacional **CERIcon** está cambiando esta situación en Europa central. Se está probando un nuevo método para inspirar y formar a jóvenes con ideas empresariales en ocho países: los **PlayParks** son academias de cotrabajo que fomentan el aprendizaje social mutuo. Ayudan a lanzar nuevos productos reales, como un chicle natural llamado Alpengummi que ahora está llegando a los supermercados. «Durante los seis meses que pasamos en el PlayPark de Viena, recibimos información y formación valiosas para elaborar nuestro plan de negocio», declaran las fundadoras Claudia Bergero y Sandra Falkner.

Impulso para la innovación

La experiencia demuestra que sin innovación continua, incluso alentadoras empresas emergentes como Alpengummi dejarían de prosperar. Por lo tanto, ¿cómo pueden los municipios y las organizaciones de investigación apoyar a los emprendedores para que sigan innovando? Gracias a los proyectos de Interreg, probar nuevos servicios como los talleres de diseño afianza la investigación en las empresas.

«La cooperación transnacional nos proporciona acceso a los resultados de investigación y los modelos de negocio más recientes. En la práctica, esto nos ayuda a introducir nuevos productos al mercado», según Maciej Bartoszek de Perfectwoodhouse. Él es uno de los muchos empresarios que se benefician del proyecto Interreg **BALTSE@NIOR**. En los talleres de diseño de toda la zona del mar Báltico, el proyecto inspira a empresas de muebles para que creen

Pescadores trabajando en las pintorescas playas blancas de los alrededores de Trave di Portonovo, cerca de la ciudad de Ancona, Italia.



productos inteligentes adaptados a las necesidades de las personas de edad avanzada, como un espejo que muestra mensajes personalizados y una silla que mide la tensión arterial. Todos los métodos e instrumentos de diseño estarán disponibles en una biblioteca en línea que ayuda a las empresas a evaluar las necesidades concretas de las personas de edad avanzada en un determinado país, adaptar sus productos y facilitar su entrada en otros mercados. Al mismo tiempo, la integración de las nuevas tecnologías en el diseño de muebles tradicional tiene un efecto positivo en las personas de edad avanzada que quieren mantener su independencia durante más tiempo.

Esto también es así en otros sectores. El proyecto **ARIEL** celebra encuentros empresariales en la región adriático-jónica para apoyar las pesquerías y las empresas de acuicultura de pequeño tamaño. Empresarios e investigadores buscan conjuntamente soluciones tecnológicas y no tecnológicas para los desafíos que afrontan. «Si queremos una mayor producción local de alimentos y unas pesquerías de pequeña escala y un sector de la acuicultura en Europa que sean competitivos, los piscicultores tienen que trabajar juntos tanto con organizaciones científicas como empresariales», afirma Basilio Ciaffardoni, un piscicultor italiano que se sirvió de uno de estos encuentros empresariales.

Un mejor acceso a la financiación

El acceso a la financiación es otra cuestión crucial a la hora de ampliar las empresas y la innovación. Florence Gschwend de Chrysalix Technologies en el Reino Unido admite que «como empresa emergente que está en su fase inicial,

siempre andamos escasos de dinero». Su empresa está desarrollando un proceso innovador de fraccionamiento de biomasa empleando líquidos iónicos de bajo coste. Los proyectos transnacionales de Interreg como **BioBase4SME** ofrecen una forma eficaz de probar nuevas ideas con el fin de mejorar el acceso a la financiación de este tipo de empresas. El proyecto desarrolló un sistema de vales para respaldar la comercialización de innovaciones en la bioeconomía emergente de Europa noroccidental. «Este vale nos ayudó a rentabilizar la financiación que habíamos recibido, a la vez que nos puso en contacto con una organización altamente capacitada para nuestro trabajo de ampliación», reconoce Florence.

AYCH (Área Atlántica):

<http://www.aych.eu>

CERlecon (Europa central):

<https://www.interreg-central.eu/Content.Node/CERlecon.html>

BALTSE@NIOR (mar Báltico):

<https://projects.interreg-baltic.eu/projects/baltsenior-30.html>

ARIEL (región adriático-jónica):

<https://ariel.adrioninterreg.eu/>

BioBase4SME (Europa noroccidental):

<http://www.nweurope.eu/projects/project-search/bio-innovation-support-for-entrepreneurs-throughout-nwe-regions/>

Cooperación transnacional de Interreg



IDEA

En la fase de puesta en marcha, el proyecto AYCH ha creado una plataforma para la formación, orientación, las ideas empresariales y la inspiración.



APOYO PARA LA PUESTA EN MARCHA

El proyecto CERlecon aporta las capacidades y conocimientos fundamentales para montar una empresa.



APOYO TÉCNICO

Los empresarios necesitan apoyo para innovar a través de investigación, talleres y encuentros empresariales, como los que organiza ARIEL.



APOYO FINANCIERO

El acceso a la financiación es crucial para que poder ampliar las empresas y la innovación, como demuestra BIOBASE4SME.