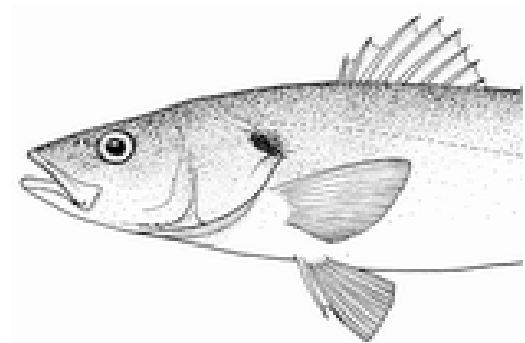




Comisión
Europea



CASO PRÁCTICO

LA LUBINA EN LA UE



ESTRUCTURA DE PRECIOS EN LA CADENA DE SUMINISTRO DE LA LUBINA

GRECIA, CROACIA Y ESPAÑA

EUMOF A

European Market Observatory for
Fisheries and Aquaculture Products

ENERO DE 2019

WWW.EUMOFA.EU

Asuntos
marítimos y
pesca

Original finalizado en julio de 2018

Revisado en enero de 2019 con una actualización de los precios de primera venta en España

Ni la Comisión Europea ni nadie que actúe en su nombre se responsabilizarán del uso que pudiera hacerse de esta información.

Luxemburgo: Oficina de Publicaciones de la Unión Europea, 2019

© Unión Europea, 2019

Reutilización autorizada, con indicación de la fuente bibliográfica.

La política relativa a la reutilización de los documentos de la Comisión Europea fue establecida por la Decisión 2011/833/UE (DO L 330 de 14.12.2011, p. 39).

Fotografía de portada: © Sardegna.es, 2018

Cualquier uso o reproducción de fotografías u otro material que no esté sujeto a los derechos de autor de la Unión Europea requerirá la autorización de sus titulares.

Print ISBN 978-92-76-00011-2 doi:10.2771/18049

PDF ISBN 978-92-76-00015-0 doi:10.2771/617187

SI DESEA OBTENER MÁS INFORMACIÓN O REALIZAR UN COMENTARIO:

Dirección General de Asuntos Marítimos y Pesca

B-1049 Bruselas

Tel.: +32 229-50101

Correo electrónico: contact-us@eumofa.eu

Índice

RESUMEN	1
0 RECORDATORIO SOBRE LA TAREA – ALCANCE Y CONTENIDO	2
0.1 ALCANCE DEL CASO PRÁCTICO.....	2
0.2 CONTENIDO DEL DOCUMENTO.....	2
1 DESCRIPCIÓN DEL PRODUCTO	3
1.1 CARACTERÍSTICAS BIOLÓGICAS Y COMERCIALES	3
1.2 CICLO DE PRODUCCIÓN.....	5
1.3 PRODUCCIÓN MUNDIAL DE LUBINA	6
1.3.1 Evolución de la producción acuícola.....	6
1.3.2 Evolución de las capturas.....	7
2 ESTRUCTURA DEL MERCADO COMUNITARIO	8
2.1 PRODUCCIÓN COMUNITARIA DE LUBINA	8
2.1.1 Evolución de las capturas de lubina de las flotas de la UE.....	8
2.1.2 Evolución de la producción de la lubina de acuicultura en la UE.....	9
2.2 MERCADO APARENTE POR ESTADO MIEMBRO.....	10
2.3 EVOLUCIÓN DEL COMERCIO INTRACOMUNITARIO DE LA LUBINA	11
2.4 COMERCIO EXTRACOMUNITARIO.....	13
3 EL MERCADO ESPAÑOL	15
3.1 ESTRUCTURA DEL MERCADO ESPAÑOL.....	15
3.1.1 Estructura de la cadena de suministro de la lubina	15
3.1.2 Características del mercado español.....	17
3.2 LOS PRECIOS A LO LARGO DE LA CADENA DE SUMINISTRO EN ESPAÑA	19
3.3 TRANSMISIÓN DE LOS PRECIOS EN LA CADENA DE SUMINISTRO EN ESPAÑA	22
4 EL MERCADO GRIEGO	24
4.1 ESTRUCTURA DEL MERCADO GRIEGO	24
4.1.1 Producción griega	24
4.1.2 Estructura de la cadena de suministro de la lubina	26
4.2 LOS PRECIOS A LO LARGO DE LA CADENA DE SUMINISTRO EN GRECIA.....	27
4.2.1 Precios de primera venta.....	27
4.2.2 Precios de importación.....	28
4.2.3 Precios mayoristas.....	28
4.2.4 Precios minoristas	30
4.3 TRANSMISIÓN DE LOS PRECIOS EN LA CADENA DE SUMINISTRO EN GRECIA.....	31
5 EL MERCADO CROATA	33
5.1 ESTRUCTURA DEL MERCADO CROATA.....	33

5.1.1	<i>Estructura de la cadena de suministro de la lubina</i>	33
5.1.2	<i>Características del mercado croata</i>	35
5.2	LOS PRECIOS EN LA CADENA DE SUMINISTRO EN CROACIA.....	36
5.3	TRANSMISIÓN DE LOS PRECIOS EN LA CADENA DE SUMINISTRO EN CROACIA	39
6	CONCLUSIÓN	41
7	ANEXO: LISTA DE CONTACTOS	43

Resumen

- En 2016, la producción de lubina de acuicultura alcanzó las 191.000 toneladas a nivel mundial, 82.000 de ellas en la UE, 81.000 toneladas en Turquía, 24.000 toneladas en Egipto y 4.000 toneladas en el resto de países.

En la última década (2007-2016), la producción aumentó mucho más rápido en Turquía (+93%) y en los demás países terceros (multiplicado por 14) que en la UE (+35%), donde el incremento del cultivo de lubina se produjo con anterioridad (a finales de los 1990 y principios de los 2000).

De cualquier manera, la producción acuícola comunitaria de lubina alcanzó su máximo nivel en 2016. Grecia (43.000 toneladas) y España (23.000 toneladas) representan el 80% de la producción total de la UE.

- Por otro lado, la producción de lubina salvaje descendió en el mismo periodo, un 46% a nivel mundial y un 39% a nivel comunitario, principalmente debido a la fuerte caída del recurso en el Atlántico. Con 5.300 toneladas en 2016, la UE representa el 93% de las capturas mundiales. A pesar del fuerte descenso de sus capturas en el periodo, Francia sigue liderando la producción comunitaria.
- En total, el mercado aparente¹ de la lubina alcanza las 97.000 toneladas, que se consumen en su mayoría frescas. Los tres principales mercados, Italia, España y Francia, representan más del 70% del consumo comunitario total. El consumo anual per cápita es de 190 gramos de media, pero supera los 500 gramos en algunos países mediterráneos (Italia, España, Portugal, Chipre).
- El comercio de la lubina es principalmente intracomunitario y alcanzó las 55.000 toneladas en 2016, pero las importaciones extracomunitarias de Turquía se multiplicaron por 2,5 entre 2012 y 2016.
- El análisis de Grecia, Croacia y España muestra características específicas de mercado en cada uno de los Estados miembros. Mientras que la mayoría de la lubina se exporta en el caso de Grecia y Croacia, en España se vende principalmente en el mercado interno.
- De todas formas, la lubina de acuicultura se encuentra fresca y entera para la venta al público en todos los países, especialmente en los centros minoristas a gran escala. La lubina salvaje es un producto de gama alta, que cada vez interesa a más pescaderías y restaurantes. Su precio puede superar los 25 EUR/kg, mientras que la lubina de acuicultura suele mantenerse por debajo de los 10 EUR/kg.
- Gracias a los menores costes operativos y de mano de obra, el precio de venta al público de la lubina croata de acuicultura se encuentra al mismo nivel que el precio griego, a pesar de un aumento del precio de piscifactoría² y del aumento del IVA.

¹ Mercado aparente = producción + importaciones – exportaciones.

² El precio de piscifactoría es el precio que recibe el acuicultor, independientemente de los costes de entrega abonados normalmente por el comprador. El precio de piscifactoría se puede considerar equivalente al precio de primera venta.

0 RECORDATORIO SOBRE LA TAREA – Alcance y contenido

0.1 Alcance del caso práctico

Recordatorio

En la siguiente tabla se indican las razones por las que se elige la lubina fresca para analizar la transmisión de los precios y la distribución del valor a los largo de las cadenas de suministro comunitarias.

Productos	Método de producción	Características	Mercado y factores condicionantes de los precios
Lubina fresca (entera)	Acuicultura y capturas (UE)	<p>Producto fresco, ejemplo de especie ampliamente cultivada en Europa</p> <p>La UE es el mayor productor de lubina de acuicultura y el primer productor de lubina salvaje de captura</p> <p>Tanto la lubina salvaje como la de acuicultura se producen y consumen en la UE, pero los mercados son diferentes en lo que se refiere a la ubicación (Estado miembro) y puntos de venta</p> <p>La mayoría de las capturas de lubina se producen en el Atlántico, mientras que la lubina de acuicultura se produce en la cuenca del Mediterráneo.</p>	<p>Equilibrio oferta/demanda (estabilidad del mercado)</p> <p>Método de producción (acuicultura/captura salvaje, arte de pesca utilizado)</p> <p>Talla del pescado</p> <p>Precio de otros productos de acuicultura</p> <p>Estrategias de diferenciación (ecológico)</p>

Elementos clave de los análisis:

Especie -Productos	Principales Estados miembros (resumen)
Lubina fresca (entera) cultivada y salvaje	España, Croacia y Grecia

0.2 Contenido del documento

El documento incluye:

- Una descripción del producto;
- Un análisis de las tendencias de producción y de mercado a nivel comunitario;
- Un análisis de la transmisión de los precios a lo largo de la cadena de suministro en Grecia, Croacia y España.

1 DESCRIPCIÓN DEL PRODUCTO

1.1 Características biológicas y comerciales

Producto del caso práctico

Nombre: lubina (*Dicentrarchus labrax*)

Código 3-alfa de la FAO: BSS

Presentación: Fresca y entera o en filetes.

Talla comercial:



Salvaje: entre 25 cm y 70 cm. La talla mínima de desembarque es de 36 cm para la población del Atlántico sur y de 42 cm para la población del norte³, y de 25 cm en el Mediterráneo⁴.

Acuicultura: Tamaño ración (<400 gr.) o peces de mayor tamaño (entre 800 gr y 1 kg).⁵

Códigos relacionados en la nomenclatura combinada:

La lubina se diferencia en la Nomenclatura Combinada⁶ desde 2012 en adelante entre lubina fresca o congelada:

- Lubina (*Dicentrarchus labrax*), fresca o refrigerada: 03028410
- Lubina (*Dicentrarchus labrax*), congelada: 03038410

Otras lubinas diferenciadas, que incluyen principalmente la baila (*Dicentrarchus punctatus*), no son relevantes para el análisis del mercado europeo, ya que son anecdóticas en términos de volumen desembarcado:

- Otras lubinas (*Dicentrarchus spp.*) (excl. 0302 84 10), excepto los despojos de las partidas 0302 91 a 0302 99, frescas o refrigeradas: 03028490
- Otras lubinas (*Dicentrarchus spp.*) (excl. 0303 84 10), excepto los despojos de las partidas 0303 91 a 0303 99, congeladas

Fuente de la fotografía: www.sardegna.se

³ Fuente: Reglamento de Ejecución (UE) 2015/1316 de la Comisión de 30 de julio de 2015 por el que se establece una excepción al Reglamento (CE) nº 850/98 del Consejo con respecto al tamaño mínimo de referencia para la conservación de la lubina (*Dicentrarchus labrax*)

⁴ Fuente : Reglamento (CE) del Consejo nº 1967/2006

⁵ http://pdm-seafoodmag.com/guide/poissons/details/product/Bar_commun.html

⁶ La NC es una herramienta para designar bienes y mercancías establecida para cumplir simultáneamente los requisitos del arancel aduanero común y de las estadísticas comerciales externas de la UE. La normativa básica es el Reglamento (CEE) del Consejo nº2658/87; la versión actualizada del Anexo se publica todos los años como Reglamento de la Comisión (última versión: Reglamento de Ejecución (UE) de la Comisión nº2016/1821).

Parámetros biológicos

La lubina salvaje tiene un comportamiento demersal, habita en aguas costeras hasta profundidades de 100 m, aunque es más común en aguas poco profundas, en diferentes tipos de fondos; a menudo se adentra en estuarios y a veces asciende por ríos. Los juveniles forman bancos, pero los adultos muestran un comportamiento menos gregario. La reproducción tiene lugar de enero a marzo en el Mediterráneo y el mar Negro y se extiende hasta junio en el caso de las poblaciones del Atlántico. Se trata de un depredador voraz que se alimenta de peces que forman bancos y de un amplio abanico de invertebrados, entre ellos camarones, gambas, cangrejos, calamares y moluscos.⁷

Parámetro	Características ⁸
Temperatura	5-28°C
Hábitat	Aguas costeras de hasta 100 m de profundidad y estuarios y lagunas de aguas salobres (lubina eurihalina)
Enfermedades en cultivo	Virus (Encefalo-retinopatía viral), bacterias (Vibriosis), bacterias (Fotobacteriosis, Mixobacteriosis, Micobacteriosis, Epiteliocistis) dinoflagelados (Amiloodiniasis), cilióforos (Criptocayoniasis), Mixosporidios, Microsporidiosis, tremátodos monogéneos (infecciones en las agallas), nematodos (Anisakis spp.) y crustáceos (isópodos).
Madurez	18 meses para la talla comercial de 400 g
Dieta en hábitat natural	Carnívoros: peces pequeños, gambas, cangrejos y jibia.
Dieta en acuicultura	En el vivero, los juveniles se alimentan con pienso granulado seco. En la fase de crecimiento, la alimentación consiste en gránulos extruidos de pescado.
Fase juvenil	75 días
Crecimiento	18 meses
Distribución en hábitat natural	Atlántico norte desde Noruega hasta las islas Británicas y hacia el sur hasta Marruecos y las islas Canarias, también en el Mediterráneo y el mar Negro. En otros lugares hacia el sur hasta Senegal.
Acuicultura	Turquía, Grecia, España, Egipto, Italia, Croacia, Túnez, Francia, Chipre, Croacia y, en menor medida, varios países del Mediterráneo.
Sistema de cultivo	Estuarios semi-intensivos, sistema de jaulas en el mar (más común) o sistemas de tanques

Fuente: FAO

⁷ <http://www.fao.org/fishery/species/2291/en>

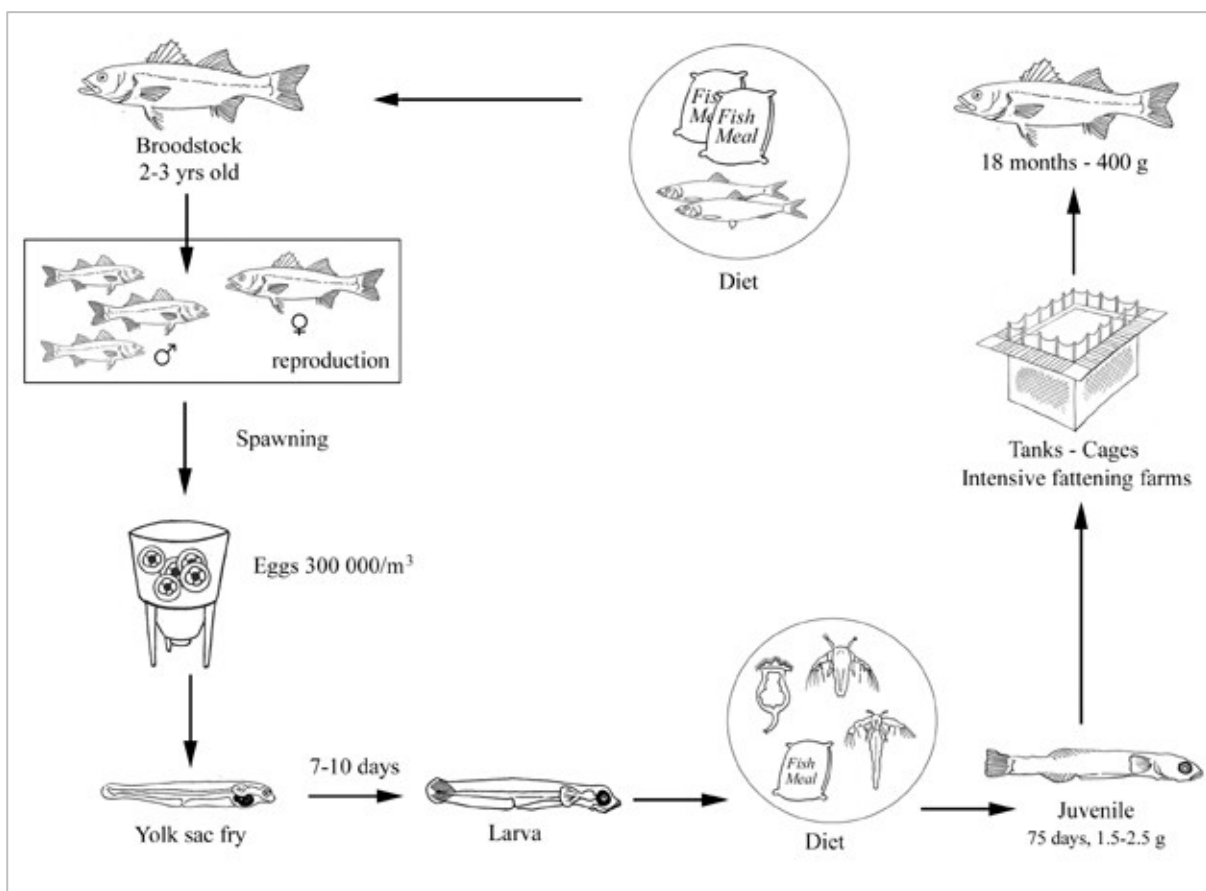
⁸ http://www.fao.org/fishery/culturedspecies/Dicentrarchus_labrax/en

1.2 Ciclo de producción

Aunque la lubina puede cultivarse en estanques de agua salada y lagunas, el grueso de la producción procede de la acuicultura en jaulas marinas. Las jaulas suelen fabricarse en acero y abarcan áreas de entre 4 y 10 m², cuentan con redes suspendidas por debajo de las pasarelas, a entre 6 y 8 metros de profundidad. Algunas instalaciones se anclan cerca de tierra y se puede acceder fácilmente a ellas. Otras se encuentran en mar abierto o en medio de una bahía protegida y solamente se puede acceder a ellas en barco.

Los juveniles se producen en viveros y se venden a los acuicultores como stock en fase de crecimiento a un tamaño de 1,5-2,5 g. Los juveniles en fase de crecimiento alcanzan los 400-450 g en 18-24 meses. El engorde puede producirse en tanques o en sistemas de jaulas.

Figura 1: Ciclo de producción de la lubina de acuicultura



Fuente: FAO

1.3 Producción mundial de lubina

1.3.1 Evolución de la producción acuícola

Antes de comenzar a cultivarse a un alto nivel de producción a finales de los años 60, la lubina siempre se había cultivado en lagunas costeras y cuencas tidales. Inicialmente, la acuicultura estaba asociada a la producción de sal en tanques evaporímetros costeros y marismas. Los bancos de peces que habitaban en estuarios se capturaban y cultivaban en invierno y primavera (temporada de baja evaporación).

A finales de los años 60, Francia e Italia compitieron para desarrollar técnicas fiables de producción en masa para los juveniles de lubina y, a finales de los años 70, estas técnicas se habían desarrollado lo suficiente en la mayoría de los países mediterráneos como para producir cientos de miles de larvas. La lubina (*Dicentrarchus labrax*) fue la primera especie de pescado marino no salmónido que se cultivó comercialmente en Europa. El cultivo de lubina suele asociarse al cultivo de dorada.

En 2016, la producción total de lubina de acuicultura alcanzó más de 191.000 toneladas; la producción de la UE representó el 43% de este total. Según las estadísticas de la FAO, en 2016 las principales áreas de producción fueron la UE (81.852 toneladas), Turquía (80.847 toneladas) y Egipto (24.498 toneladas). También se registran otras pequeñas producciones en países extracomunitarios, como Túnez (2.564 toneladas en 2016). La producción mundial ha seguido aumentando en la última década: +83% de 2007 a 2016.

Tabla 1: Producción mundial de lubina de acuicultura (en toneladas) 2007-2016

Años	2007	2008	2009	2010	2011	2012	2013	2014	2015	2016
UE 28	60.494	60.443	58.656	65.180	69.052	63.929	63.875	62.825	69.763	81.852
Turquía	41.900	49.270	46.554	50.796	47.013	65.512	67.913	74.653	75.164	80.847
Egipto	598	4.383	5.381	16.306	17.714	13.798	12.328	15.167	14.343	24.498
Túnez	793	788	1.370	1.466	2.832	1.999	1.968	1.869	2.802	2.564
Otros	689	570	571	580	665	784	687	840	1.059	1.243
Totales	104.474	115.454	112.531	134.328	137.276	146.022	146.771	155.353	163.131	191.003

Fuente: FAO

1.3.2 Evolución de las capturas

La lubina suele ser capturada en el mar del Norte y en el Canal de la Mancha por parte de flotas comunitarias que utilizan arrastre pelágico, cerco y anzuelo y sedal. También se captura en el Mediterráneo, aunque en menor medida. En 2016, la UE representó el 93% de las capturas mundiales de lubina. Otro país importante en lo que se refiere a capturas de lubina es Egipto (5%). Las capturas mundiales de lubina alcanzaron las 5.751 toneladas en 2016. En la última década, las capturas de lubina siguieron una tendencia descendente, pasando de 9.000 toneladas en 2007 a 5.300 toneladas en 2016 (–39%). Esta fuerte tendencia se debe principalmente a la situación del stock en el Canal y en el mar del Norte, que siguió descendiendo en 2015 y 2016 a pesar de las medidas introducidas para recuperar las poblaciones.⁹

Tabla 2: Capturas mundiales de lubina (en toneladas) 2007-2016

Años	2007	2008	2009	2010	2011	2012	2013	2014	2015	2016
UE 28	8.805	6.243	8.285	9.090	8.529	7.926	8.530	7.466	5.914	5.337
Egipto	1.550	1.125	1.336	1.326	969	969	967	873	426	314
Otros	284	269	265	436	264	101	80	89	97	100
Totales	10.639	7.637	9.886	10.852	9.762	8.996	9.577	8.428	6.437	5.751

Fuente: FAO

⁹ https://ec.europa.eu/info/sites/info/files/contribution-neil-osborne-consultation-on-fishing-opportunities-2018_en.pdf

2 ESTRUCTURA DEL MERCADO COMUNITARIO

2.1 Producción comunitaria de lubina

2.1.1 Evolución de las capturas de lubina de las flotas de la UE

En 2016, las capturas comunitarias de lubina alcanzaron las 5.337 toneladas. Francia es, con creces, el principal Estado miembro en lo que se refiere a capturas, con 2.757 toneladas capturadas por parte de la flota francesa en 2016, lo cual representa el 52% de las capturas comunitarias totales. Otros Estados miembros importantes en cuanto a capturas son España (11%), el Reino Unido y Portugal (ambos 10%). Les siguen Italia, Grecia y los Países Bajos, con capturas de entre 150 y 300 toneladas en 2016.

En la última década, las capturas de lubina siguieron una fuerte tendencia descendente (–39%). Esta tendencia se atribuye principalmente a la importante caída de las capturas en Francia (–48%) y, en menor medida, en los Países Bajos (–59%) y Grecia (–57%). La principal razón de esta fuerte caída es el descenso del recurso de la lubina, especialmente en el Atlántico norte (Canal de la Mancha, mar Céltico y mar de Irlanda, sur del mar del Norte) debido al incremento de la presión pesquera y la reducción de la reproducción. Esto dio lugar a un nuevo Reglamento comunitario en 2015, cuyo objetivo era reducir las capturas de lubina drásticamente en estas zonas¹⁰. En otros Estados miembros, las capturas registraron tendencias ligeramente descendentes (–23% en el Reino Unido y –10% en España), o incluso ascendentes (+10% en Portugal y +73% en Italia).

Tabla 3: Capturas comunitarias de lubina (en toneladas) 2006-2015

Años	2007	2008	2009	2010	2011	2012	2013	2014	2015	2016
Francia	5.346	3.247	5.469	6.034	5.464	4.990	5.488	4.372	3.428	2.757
España	632	563	638	687	815	663	758	568	559	569
Reino Unido	715	790	698	737	791	896	803	1040	682	551
Portugal	495	403	414	489	440	369	502	661	437	546
Italia	205	186	163	159	154	184	160	167	315	355
Grecia	812	472	314	348	299	274	287	242	204	348
Países Bajos	376	380	395	399	394	379	370	253	218	156
Otros	224	202	194	237	172	171	162	163	71	55
Totales	8.805	6.243	8.285	9.090	8.529	7.926	8.530	7.466	5.914	5.337

Fuente: FAO

¹⁰ https://ec.europa.eu/fisheries/cfp/fishing_rules/sea-bass_en

2.1.2 Evolución de la producción de la lubina de acuicultura en la UE

La producción de lubina de acuicultura alcanzó en la UE 81.852 toneladas en 2016, su mayor nivel jamás registrado. La mayor parte de esta producción tuvo lugar en Grecia (52%) y España (28%). Otros Estados miembros productores fueron Italia (8%), Croacia (6%), Francia (3%) y Chipre (2%).

De 2007 en adelante, la producción de lubina de acuicultura aumentó hasta llegar a su máximo en 2011, con 69.052 toneladas, especialmente debido al aumento de la producción en Grecia e Italia. De 2011 a 2014, la producción descendió ligeramente (-9%), principalmente debido a una caída de la producción en Grecia. En 2015, la producción volvió a su nivel de 2011. Finalmente, en 2016, la producción comunitaria registró un fuerte aumento, hasta alcanzar su mayor producción de la historia (+17% en comparación con 2015), atribuible principalmente a las subidas de Grecia (+16%) y España (+23%). Al contrario del mercado italiano, el mercado español se abastece primordialmente a través de su propio sector acuícola; el aumento de la demanda y la inversión continua supusieron un rápido crecimiento de la producción interna en España.

En la última década de la producción acuícola comunitaria de lubina cabe destacar las caídas registradas en Italia y Francia (respectivamente -20% y -32%) y el fuerte aumento de la producción española y croata (respectivamente +151% y +90%). La producción croata está estimulada por el crecimiento del mercado italiano, subabastecida por su producción interna; el 57% de la producción croata de lubina se destina al mercado vecino italiano.

Tabla 4: Producción de lubina de acuicultura en la UE (en toneladas) 2007-2016

Años	2007	2008	2009	2010	2011	2012	2013	2014	2015	2016
Grecia	34.760	35.036	33.631	39.884	37.089	35.805	34.920	32.142	36.600	42.557
España	9.152	9.740	12.655	11.491	17.548	14.455	14.945	16.722	18.600	22.956
Italia	8.505	6.813	6.714	6.457	6.672	6.896	6.330	5.724	5.800	6.800
Croacia	2.800	2.700	2.800	2.800	2.775	2.453	2.826	3.215	4.488	5.310
Francia	3.240	4.163	1.253	2.337	2.452	2.321	2.428	2.244	2.156	2.200
Chipre	740	752	703	1198	1.495	1.100	1.422	1.817	1.726	1.517
Portugal	1.192	1.070	420	397	461	531	575	455	295	403
Otros	105	170	480	617	560	368	429	506	97	109
Totales	60.494	60.443	58.656	65.180	69.052	63.929	63.875	62.825	69.763	81.852

Fuente: Eurostat y FAO

2.2 Mercado aparente por Estado miembro

El mercado aparente de la lubina en la UE se encuentra ligeramente por debajo de las 100.000 toneladas, correspondientes a un consumo per cápita medio de casi 200 gramos.

En términos absolutos, Italia y España lideran el mercado y representan más del 60% del mercado de la UE. En términos de consumo per cápita, Portugal ocupa el primer lugar, con 680 gramos, seguido de Chipre, Italia y España, todos por encima de los 500 gramos.

Tabla 5 – Mercado aparente de la lubina y consumo per cápita en 2016

MS	Aquaculture (t)	Fisheries (t)	Imports (t lwe)	Exports (t lwe)	Apparent market (t lwe)	Consumption per capita (kg)
Italy	6 800	355	26 502	2 535	31 122	0,513
Spain	23 445	580	9 440	8 175	25 290	0,545
France	1 928	2 735	6 112	1 135	9 640	0,145
Greece	42 557	348	717	35 035	8 587	0,796
United Kingdom	0	538	6 914	309	7 143	0,109
Portugal	450	408	6 324	148	7 034	0,680
Germany	0	0	3 974	2 133	1 841	0,022
Croatia	5 291	8	167	3 870	1 596	0,381
Belgium	0	23	2 326	1 722	627	0,056
Cyprus	1 442	1	153	1 051	545	0,643
Other MS	39	852	7 472	4 834	3 529	0,023
EU 28	81 952	5 848	70 101	60 947	96 954	0,190

Fuentes y explicaciones:

- Producción

Acuicultura: Autoridad Estadística Helénica (Grecia), FEAP (otros países)

Pesca: EUROSTAT

- Importaciones – Exportaciones:

Las importaciones y exportaciones incluyen lubina fresca (NC 03 02 84 10) y lubina congelada (NC 03 03 84 10). Los datos de volumen proceden de COMEXT.

Con el fin de obtener cifras en peso vivo equivalente, las cifras de COMEXT se han multiplicado por factores de conversión (FC) (fuente: EUMOFA). En el caso de la lubina fresca, el FC utilizado es 1,00 (ya que se considera que la lubina fresca se comercializa principalmente entera y sin eviscerar). En el caso de la lubina congelada, el FC es de 1,18 (la lubina congelada se comercializa en su mayoría eviscerada).

- Consumo per cápita: es el consumo aparente total (mercado aparente) dividido entre el número de habitantes (en 2016).

La fuente de las cifras de población es EUROSTAT (población a 1 de enero de 2016).

Las consultas realizadas a las partes implicadas griegas sugieren que el mercado aparente de Grecia se encuentra bastante sobreestimado con este método utilizado para los cálculos, debido a que los mayoristas italianos compran en torno a 4.000 toneladas de lubina directamente a Grecia, las cuales no se registran en las exportaciones griegas¹¹. Las partes implicadas estiman que el mercado aparente griego de la lubina y la dorada se encuentra entre 20.000 y 21.000 toneladas, de las cuales el 80% corresponde a la dorada y el 20% a la lubina. El mercado griego de la lubina sería entonces de unas 4.000 toneladas y el consumo per cápita se situaría alrededor de los 370 gramos.

2.3 Evolución del comercio intracomunitario de la lubina

Ambos flujos comerciales intracomunitarios se encuentran claramente dominados por un Estado miembro:

- en el caso de las exportaciones: por Grecia, que representó el 62% de todas las exportaciones intracomunitarias en volumen en 2016, por delante de España (13%), Croacia (7%) e Italia (4%);

- en el caso de las importaciones: por Italia, que absorbe el 41% de todas las importaciones intracomunitarias, muy por delante de España (12%), Portugal (11%) y Francia (11%).

Pero el dominio de los líderes de la exportación y la importación ha descendido en los últimos años. El porcentaje de Grecia dentro de las exportaciones intracomunitarias cayó del 72% de 2012 al 62% de 2016, a favor de España, Croacia e Italia (cuyas exportaciones combinadas subieron de 5.900 toneladas en 2012 a 13.300 toneladas en 2016), así como de Alemania y Bélgica (cuyas reexportaciones combinadas pasaron de 700 toneladas a 3.700 toneladas en el mismo periodo). El peso de Italia en las importaciones intracomunitarias también descendió, pero de manera menos apreciable, pasando del 42% en 2012 al 41% en 2016, mientras que se registraron importantes aumentos en España (del 9% al 13%) y Portugal (del 9% al 12%).

¹¹ En relación a Italia, la Federación de Maricultores Griegos indica en su Informe anual de 2017: «Se calcula que el mercado italiano es aún mayor gracias a que los mayoristas italianos compran (y transportan) en la propia piscifactoría en Grecia. Estas ventas probablemente se registran como ventas locales griegas.»

(https://www.fgm.com.gr/uploads/file/FGM17_WEB_ENG.PDF)

Tabla 6: Importaciones intracomunitarias de lubina fresca por Estado miembro en 2012-2016 (toneladas)

MS	2012	2013	2014	2015	2016
Italy	18 266	18 043	18 765	19 977	20 594
Spain	4 225	5 899	6 268	5 657	6 764
Portugal	3 724	3 912	4 050	5 515	6 130
France	4 831	5 909	4 723	5 300	5 965
United Kingdom	7 931	8 624	4 952	4 981	5 053
Germany	1 148	1 348	1 176	1 362	1 500
Netherlands	967	937	716	740	911
Belgium	672	693	731	703	685
Ireland	511	568	459	419	449
Bulgaria	281	529	411	362	342
Slovenia	314	357	289	310	341
Romania	131	158	185	221	252
Others	588	575	1 000	1 199	1 156
EU-28	43 589	47 552	43 725	46 746	50 142

Fuente: COMEXT

Tabla 7: Exportaciones intracomunitarias de lubina por Estado miembro en 2012-2016 (toneladas)

MS	2012	2013	2014	2015	2016
Greece	30 898	29 226	28 036	29 099	33 952
Spain	3 975	5 326	5 395	6 092	7 185
Croatia	1 282	1 652	1 962	3 116	3 736
Italy	614	1 436	1 620	2 085	2 392
Netherlands	2 370	3 100	1 608	3 280	2 351
Germany	620	930	1 109	1 591	1 956
Belgium	96	115	106	1 093	1 721
France	1 842	1 916	1 447	1 261	998
United Kingdom	417	344	311	215	253
Others	756	457	323	338	440
EU-28	42 870	44 502	41 917	48 170	54 984

Fuente: COMEXT

Las exportaciones intracomunitarias de lubina consisten casi exclusivamente en lubina fresca. Las exportaciones de lubina congelada son muy limitadas: representan el 1% de las exportaciones de lubina fresca (544 toneladas en 2016).

2.4 Comercio extracomunitario

Las exportaciones extracomunitarias de lubina superan las 3.000 toneladas, es decir, el 4% de la producción total. Están compuestas principalmente por lubina fresca y el pescado congelado representa solamente el 3% del total. Chipre, Grecia y España representan el 83% de todas las exportaciones extracomunitarias.

Tabla 8: Exportaciones extracomunitarias de lubina fresca por Estado miembro (en toneladas), 2012-2016

MS	2012	2013	2014	2015	2016
Cyprus	710	1 000	1 038	1 027	1 001
Greece	739	666	393	489	881
Spain	267	330	299	381	819
Italy	87	93	87	153	131
France	255	90	141	148	118
Others	348	482	217	275	304
EU-28	2 406	2 661	2 175	2 473	3 254

Fuente: COMEXT

Tabla 9: Exportaciones extracomunitarias de lubina congelada por Estado miembro (en toneladas), 2012-2016

MS	2012	2013	2014	2015	2016
Greece	17	14	54	25	50
Spain	6	11	6	10	20
Portugal	14	8	9	5	7
Netherlands	2	3	13	14	6
Others	22	6	13	10	18
EU-28	61	42	95	64	101

Fuente: COMEXT

Los principales países de destino para las exportaciones comunitarias de lubina fresca son Estados Unidos, Israel (abastecido por Chipre) y Suiza, que representaron el 65% de los volúmenes exportados a terceros países en 2016. Hasta su veto de 2014 a las importaciones de varios productos agrícolas y pesqueros de la UE, Rusia era el principal destino extracomunitario.

Tabla 10: Exportaciones extracomunitarias de lubina fresca por país de destino (en toneladas), 2012-2016

MS	2012	2013	2014	2015	2016
USA	594	536	429	563	887
Israel	508	696	844	793	828
Switzerland	282	199	288	313	409
Albania	0	81	123	240	297
Algeria	0	3	37	92	195
Kuwait	2	8	59	66	145
Russia	749	785	64	0	0
Others	271	353	331	406	493
EU-28	2 406	2 661	2 175	2 473	3 254

Fuente: COMEXT

Las importaciones extracomunitarias son de especial importancia, ya que superaron las 16.700 toneladas en 2016. Se desarrollaron más rápido que las importaciones intracomunitarias: +154% entre

2012 y 2016, frente al +15% de las importaciones intracomunitarias. Dado que la producción comunitaria se mantuvo relativamente estable a lo largo del periodo mientras la demanda de la UE seguía una tendencia ascendente, el excedente de la demanda se cubrió gracias al rápido crecimiento de la oferta turca.

Tabla 11: Importaciones extracomunitarias de lubina fresca por Estado miembro (en toneladas), 2012-2016

MS	2012	2013	2014	2015	2016
Italy	2 301	2 744	3 747	4 801	5 442
Netherlands	2 009	4 063	4 347	4 246	3 481
Germany	601	1 012	1 268	1 750	2 193
Belgium	0	0	0	960	1 633
Spain	563	2 228	2 668	1 568	1 600
United Kingdom	124	738	1 044	824	1 002
Greece	396	43	128	265	693
Others	588	250	99	291	683
EU-28	6 582	11 078	13 301	14 705	16 727

Fuente: COMEXT

Prácticamente todas las importaciones extracomunitarias de lubina fresca proceden de Turquía.

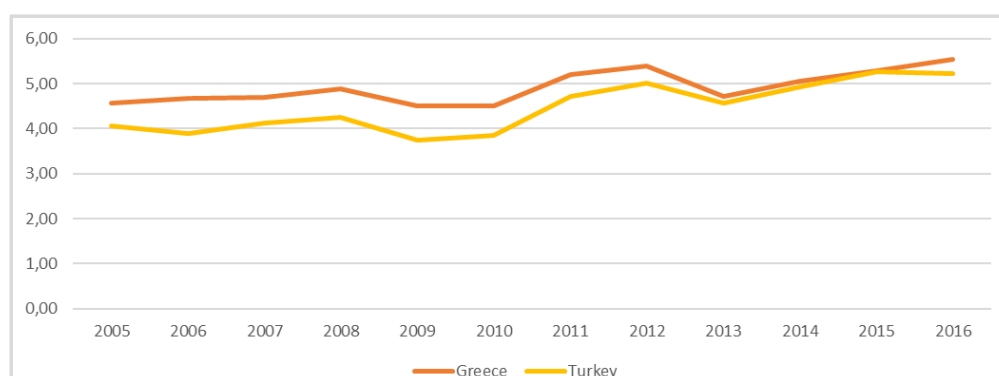
Tabla 12: Importaciones extracomunitarias de lubina fresca por país de origen (en toneladas), 2012-2016

Origin	2012	2013	2014	2015	2016
Turkey	6 556	10 991	13 169	14 667	16 591
Other	26	87	132	38	136

Fuente: COMEXT

Los crecientes volúmenes de lubina importada desde Turquía a la UE, a bajo precio, han afectado al precio griego de exportación a los mercados comunitarios, tal y como se muestra en la siguiente figura: a partir de 2012, los precios comunitarios de importación de Grecia y Turquía mostraron una tendencia convergente (a pesar del ligero aumento de la diferencia entre ambos precios observada en 2016). Los precios de importación de la UE desde otros países comunitarios productores (ES, HR) con precios turcos no son relevantes, ya que ni los volúmenes ni la calidad del producto son comparables.

Figura 2: Evolución de los precios comunitarios de importación de la lubina (entera y fresca) desde Grecia y Turquía (precio en EUR/kg)



Fuente: COMEXT

Las importaciones extracomunitarias de lubina congelada permanecen a un nivel bajo (254 toneladas en 2016, abastecidas en un 96% por Turquía) e incluso han descendido en los últimos años, cayendo de 447 toneladas en 2014 a 254 toneladas en 2016).

3 EL MERCADO ESPAÑOL

3.1 Estructura del mercado español

3.1.1 Estructura de la cadena de suministro de la lubina

Según los datos facilitados por el Ministerio de Agricultura y Pesca, Alimentación y Medio Ambiente (MAPAMA) referentes a establecimientos de acuicultura ¹², en 2016 existían en España 86 piscifactorías autorizadas para cultivar lubina, 50 de las cuales se encontraban en Andalucía. Dos son los principales métodos de producción utilizados: jaulas marinas (34 piscifactorías) y acuicultura extensiva en estuarios (43 piscifactorías). Las demás piscifactorías son viveros y criaderos o centros de investigación. A pesar del menor número de piscifactorías con jaulas marinas, la Asociación Empresarial de Acuicultura de España (APROMAR) estima que en ellas se produce el 90% de la lubina española de acuicultura. La producción procedente de piscifactorías extensivas en estuarios se vende en los mercados locales y es específica de Andalucía.

La producción se concentra en áreas del Mediterráneo y en la región ultraperiférica de las islas Canarias (35% en la región de Murcia, 26% en Andalucía, 23% en las islas Canarias y 15% en la Comunidad Valenciana¹³).

Las capturas de lubina salvaje solo representan aproximadamente el 2% de la producción nacional.

En 2016, las importaciones supusieron cerca del 40% de la oferta del mercado español ¹⁴ y se estima que al menos el 90% de la lubina importada procedió de la acuicultura. Normalmente, la lubina se importa fresca desde Grecia, Turquía e Italia (68% de las importaciones totales). La lubina salvaje suele importarse fresca desde Francia a través de mercados mayoristas. Las importaciones de lubina congelada proceden en su mayoría de los Países Bajos y Alemania y representan el 11% del total de importaciones en peso vivo equivalente.

Según los datos comerciales proporcionados por APROMAR y MAPAMA, se estima que el consumo en los hogares, el cual se produce principalmente a través de grandes establecimientos minoristas, representa entre el 85% y el 90% del consumo total de lubina en España. Los grandes establecimientos y pescaderías dependen en su mayoría de la lubina de acuicultura, mientras que la lubina salvaje se vende sobre todo en restaurantes.

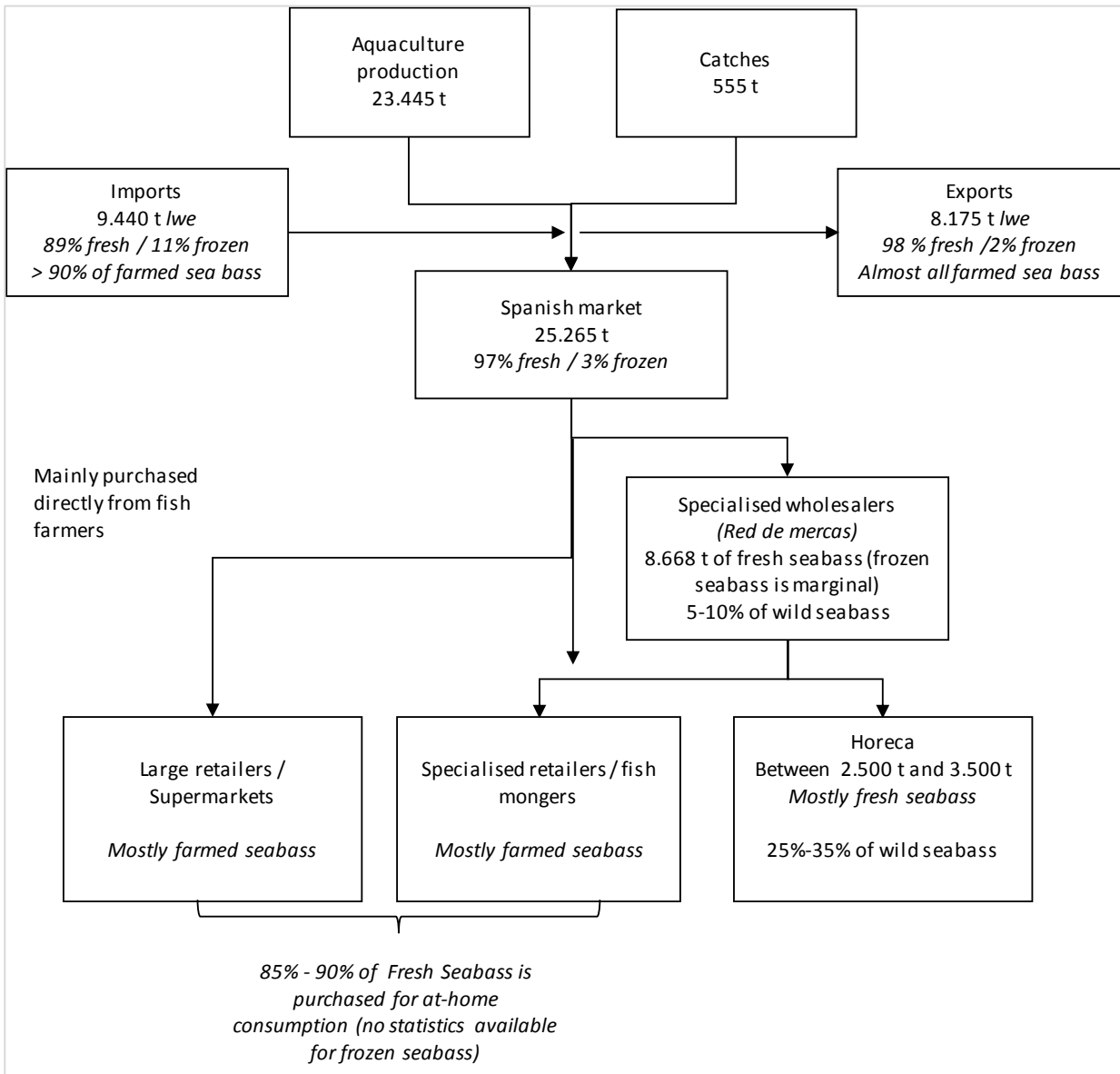
De acuerdo con la información proporcionada por los mercados mayoristas, la mayor parte de la lubina congelada de dichos mercados se vende a negocios de restauración colectiva.

¹² <https://servicio.pesca.mapama.es/acuivisor/>

¹³ Informe anual de APROMAR 2017

¹⁴ Basado en APROMAR para los datos de producción acuícola y en COMEXT para los datos comerciales.

Figura 3: Cadena de suministro de la lubina en España (datos de 2016)



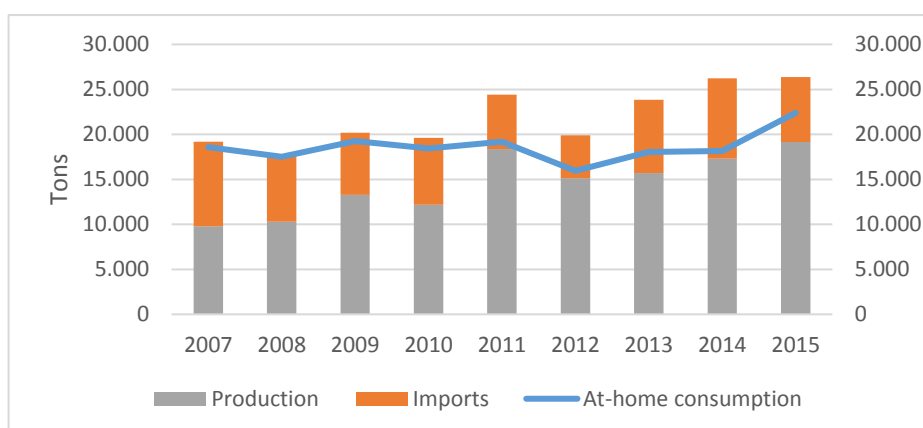
Fuentes: APROMAR, COMEXT, MAPAMA, Mercas

3.1.2 Características del mercado español

Con una producción de más de 20.000 toneladas en 2016¹⁵, la lubina se ha convertido en el principal pescado cultivado en España, por delante de la trucha arcoíris (alrededor de 18.000 toneladas) y la dorada (en torno a 14.000 toneladas). La producción ha experimentado un crecimiento considerable desde principios de los 2000, cuando se situó en menos de 2000 toneladas. Durante los últimos 10 años, España se ha convertido en el segundo productor de lubina de acuicultura de la UE, por delante de Italia, y ha incrementado su porcentaje dentro de la producción comunitaria, pasando de un 13% en 2006 a un 27% en 2015¹⁶.

Los datos a nivel nacional sobre el consumo en los hogares¹⁷ muestran que el consumo de lubina en España ha aumentado un 33% entre 2007 y 2016, mientras que el consumo total de pescado fresco ha disminuido un 11%, en parte debido a la crisis económica y en parte a la evolución de los hábitos de consumo¹⁸. Sin embargo, el aumento del consumo continúa siendo considerablemente menor que el aumento de la producción (+103% entre 2007 y 2015). El hecho de que las importaciones descendieran un 11% entre 2007 y 2016, con algunas fluctuaciones, indica que durante este periodo han aumentado tanto el porcentaje de lubina de producción nacional consumida en España como las importaciones, como se muestra en la siguiente figura.

Figura 4: Evolución de la oferta y del consumo en los hogares de lubina fresca en España (2007-2015)



Fuentes: Eurostat, COMEXT y MAPAMA

¹⁵ Basado en datos de APROMAR, que se encuentran más actualizados que los datos de la FAO y suelen ser superiores a los datos de la FAO (por ejemplo, en 2015, APROMAR estima una producción de 21.324 t frente a la previsión de 18.600 t de la FAO).

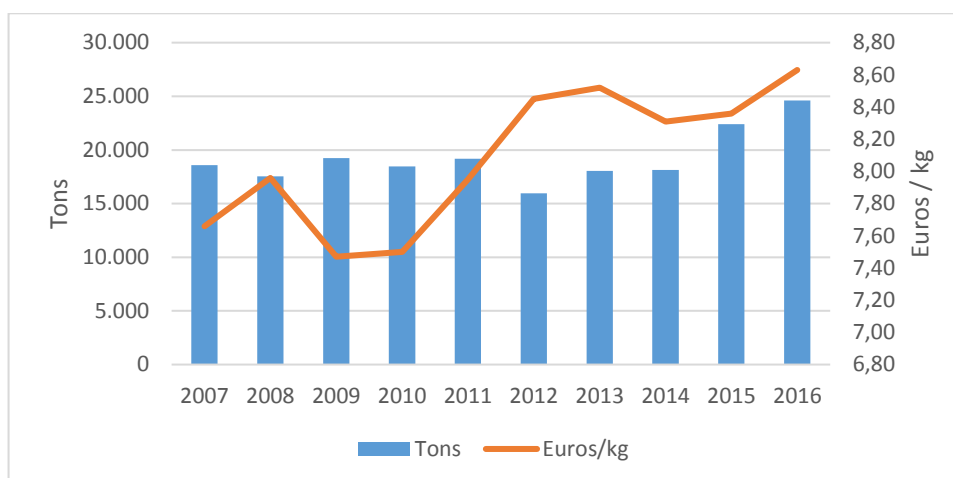
¹⁶ Los datos de 2016 a nivel comunitario aún no están disponibles.

¹⁷ <http://www.mapama.gob.es/es/estadistica/temas/estadisticas-alimentacion/consumo-alimentario/>

¹⁸ Estudio de EUMOFA sobre los hábitos de los consumidores en referencia a los productos de la pesca y de la acuicultura, 2017

La siguiente figura también muestra que el consumo de lubina ha crecido desde 2012, a pesar del aumento de los precios.

Figura 5: Tendencias de consumo de la lubina, volúmenes y precio 2007-2016



Fuente: datos del MAPAMA (Informes anuales sobre el consumo en los hogares)

Estas tendencias se ven confirmadas por los datos proporcionados por los mercados mayoristas, que muestran un aumento considerable de los volúmenes de lubina durante los últimos 5 años (un aumento del 30% en términos generales y de hasta el 60% en Mercamadrid¹⁹).

La segmentación del mercado de la lubina fresca en España se basa en dos criterios principales:

- El método de producción: captura, acuicultura en jaulas marinas, acuicultura en estuarios;
- Tamaño: pequeño, también llamado “de ración” (normalmente entre 300 y 400 gr), medio (entre 400 y 600 gr) y grande (más de 600 gr);

La lubina cultivada en jaulas marinas representa, con diferencia, la mayor cuota de mercado tanto para el consumo en los hogares como en Horeca. Otros métodos de producción son marginales y representan un segmento de mercado con puntos de venta más específicos. La lubina salvaje representa menos del 5% de la oferta y se consume principalmente en restaurantes. La lubina de estuario representa aproximadamente el 8% de la oferta y se consume principalmente cerca del área de producción (por ejemplo, en Andalucía), tanto en los hogares como en restaurantes.

Según la información obtenida en Eurostat y en entrevistas, la diferencia de precio entre la lubina cultivada en jaulas marinas y en estuarios se sitúa entre 1 y 2,5 EUR/kg en primera venta. De acuerdo con la información extraída de las entrevistas con las partes implicadas, las características de la lubina criada en estuario y las de la lubina criada en jaulas marinas son ligeramente diferentes (por ejemplo, en cuanto al color de la piel), pero la predisposición de los consumidores a pagar un precio más alto se relaciona con su atracción por los productos locales.

La diferencia de precio entre la lubina de acuicultura y la salvaje es más destacable. En 2016, la lubina de acuicultura se vendía a 5,67 EUR/kg de media en primera venta (APROMAR) mientras que la lubina salvaje se vendía a 14,15 EUR/kg (EUMOFA).

Los precios en los diferentes eslabones de la cadena de suministro dependen también de la talla del pescado. La talla comercial va desde los 250 gr hasta los 1,5 kg (APROMAR). No existen estadísticas

¹⁹ Primer mercado mayorista de pescado en España

disponibles sobre los precios de diferentes tamaños en primera venta pero la información recogida por Mercamadrid y grandes distribuidores refleja esta diferencia, como se muestra en los siguientes ejemplos.

Tabla 13: Comparativa de los precios para la lubina de diferentes tamaños en los eslabones mayorista y minorista en marzo de 2018

Mercamadrid		Precios minoristas online ²⁰	
Descripción del producto	Precio más frecuente a 14/03/2018 (EUR/kg)	Descripción	Precio a 14/03/2018 (EUR/kg)
Lubina pequeña entera (300- 400 gr)	4,4	Lubina de ración 350-400 gr	7,7 - 7,9
Lubina mediana entera (400-600 gr)	5,2	Lubina mediana 400-600 gr	n.d.
Lubina grande entera (600 gr +)	8,2	Lubina entera 800 g–1,5 kg	11,9-15,7

La información proporcionada por Mercamadrid indica que el segmento que más está aumentando en cuanto a volumen es el de la lubina pequeña (o lubina de ración).

3.2 Los precios a lo largo de la cadena de suministro en España

Este apartado presenta los datos secundarios utilizados en el análisis de los precios en España. Los datos secundarios incluyen tanto series estadísticas como datos recogidos en informes de la industria. Todos los precios se expresan en su valor real (no ajustado por la inflación).

Tabla 14: Fuentes de los precios en España en los diferentes eslabones de la cadena de suministro

Eslabón de la cadena de suministro	Tipo de precio	Frecuencia	Fuente
Primera venta	Piscifactoría (antes de costes de transporte)	Anual	APROMAR
	Precios en desembarque		EUMOFA
Importación / exportación	Precios de importación CIF (Cost Insurance and Freight) Precios de exportación FOB (Free On Board)	Mensual, anual	COMEXT
Mayorista	Precio mayorista	Diario, semanal, mensual, anual	Mercamadrid, Mercabarna
Minorista	Precio al consumidor	Anual	MAPAMA
Minorista	Precio al consumidor	Precios diarios, no series	Carrefour, Eroski, Alcampo (precios online)

²⁰ Precios comprobados a 14/03/2018 para Carrefour, Eroski y Alcampo

La siguiente tabla muestra la evolución de los precios de piscifactoría. Estos precios se refieren al pescado en piscifactoría, entero, en cajas, antes de ser transportado.

Tabla 15: Precios de piscifactoría en España

Precio piscifactoría	2008	2009	2010	2011	2012	2013	2014	2015	2016
Volumen (t)	9.840	13.840	12.495	14.367	14.270	14.707	17.376	21.324	23.445
Precio medio (EUR/kg)	5,08	4,53	4,29	4,96	5,42	5,35	5,79	5,64	5,67

Fuente: APROMAR

Tabla 16: Precios de primera venta para las capturas en España

Precio piscifactoría	2015	2016	2017
Precio medio (EUR/kg)	13,96	14,15	13,63

Fuente: EUMOFA (a partir de notas de venta)

La siguiente tabla muestra los volúmenes y precios de importación para los dos principales orígenes de las importaciones.

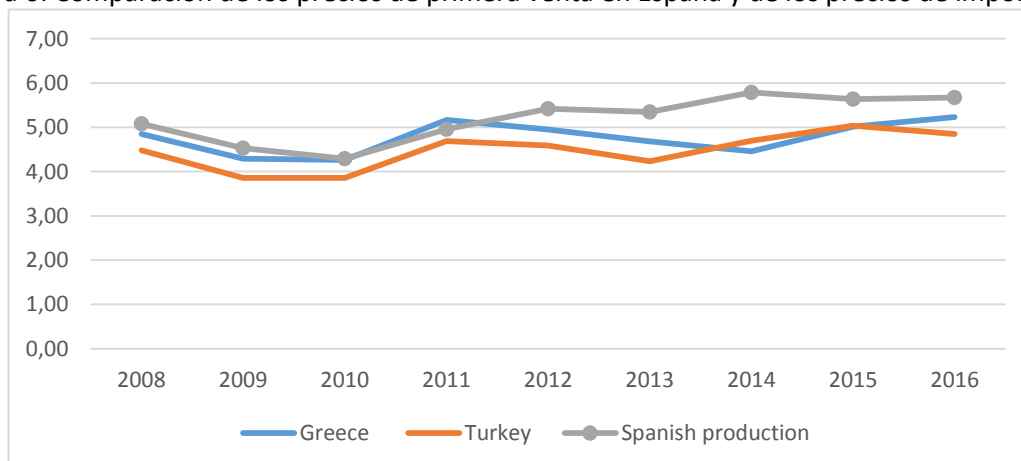
Tabla 17: Precios de importación en España

	2008	2009	2010	2011	2012	2013	2014	2015	2016
Grecia	4,85	4,29	4,26	5,17	4,95	4,68	4,46	5,02	5,23
Turquía	4,48	3,86	3,86	4,69	4,59	4,24	4,70	5,04	4,85

Fuente: COMEXT

La comparación entre la primera venta del pescado cultivado en España y los precios de importación indica que los precios de la lubina española han aumentado más rápido que los precios de la lubina de Grecia o Turquía, lo que podría ser consecuencia de la campaña dedicada al pescado de acuicultura marina realizada en España en 2011.

Figura 6: Comparación de los precios de primera venta en España y de los precios de importación



Fuentes: COMEXT, APROMAR

Tabla 18: Precios de los mercados mayoristas en España

Mercado mayorista	Tipo de producción	2015		2016	
		Toneladas	EUR/kg	Toneladas	EUR/kg
Mercamadrid	Acuicultura - pequeña (300-400gr)	1.536	5,4	1563	5,1
Mercamadrid	Acuicultura - mediana (400-600gr)	1.068	6,8	1368	6,3
Mercamadrid	Acuicultura - grande (>600gr)	797	9,5	781	9,5
Mercamadrid	Salvaje	250	32	195	27,5
Mercabarna	Acuicultura	1.443	5,97	873	6,19
Mercabarna	Salvaje	149	19,71	423	20,86

La tabla anterior muestra claramente la diferencia de precios entre la lubina salvaje y la de acuicultura, y entre los diferentes segmentos por talla. Si se compara con los precios en piscifactoría, también indica que existe un estrecho margen bruto en el eslabón de venta mayorista.

La siguiente tabla muestra el consumo en los hogares en volumen y en valor. El precio medio calculado aquí normalmente difiere de los precios que se encuentran en los establecimientos, ya que ésta es una media basada en el gasto total de un panel de consumidores.

Tabla 19: Datos del consume en los hogares en España para la lubina fresca (volúmenes y valor)

	2008	2009	2010	2011	2012	2013	2014	2015	2016
Volúmenes (t)	17.525	19.250	18.449	19.175	15.952	18.053	18.147	22.395	24.620
Gasto total (1000 EUR)	139.535	143.758	138.312	152.376	134.852	153.759	150.836	187.330	212.459
Precio medio (EUR/kg)	7,96	7,47	7,50	7,95	8,45	8,52	8,31	8,36	8,63

Fuente: MAPAMA

Los siguientes precios extraídos de tiendas online ilustran las diferencias en precio dependiendo del método de producción y de la talla, así como de su presentación al consumidor final.

Tabla 20: Ejemplos de precios minoristas para los diferentes tamaños, métodos de producción y presentaciones de la lubina

Descripción	Rango de precios
Lubina de ración entera (350-400gr)	7,74-7,95 EUR/kg
Lubina grande entera (>600 gr)	11,95-15,70 EUR/kg
Lubina de ración eviscerada	11,40-12,25 EUR/kg
Lubina de ración fileteada	21,95-25 EUR/kg
Lubina de estuario* entera 400gr-600gr	10,90 EUR/kg
Lubina salvaje (1,4kg)	40,90 EUR/kg

* acuicultura extensiva

Fuente: Datos online de Eroski, Carrefour y Alcampo

3.3 Transmisión de los precios en la cadena de suministro en España

Este apartado se centra en la cadena de suministro de la lubina fresca de acuicultura producida en España y vendida en los supermercados. No existen intermediarios entre los acuicultores y los supermercados. Los precios de piscifactoría hacen referencia al pescado entero (sin eviscerar) en cajas, antes de su transporte.

En lo que se refiere a los precios de venta al público, se han utilizado los precios medios al consumidor del Ministerio español.

La estructura de costes utilizada procede del estudio realizado por el Ministerio español en 2011 y 2012 sobre la lubina y la dorada ²¹. La información recogida por la industria confirmó que esta estructura de costes se podía aplicar a la lubina de acuicultura.

El coste por kilo de los diferentes conceptos corresponde por lo tanto a los costes por kilo observados para la lubina y la dorada. Se han actualizado utilizando índices nacionales del INE para el coste de la energía (los costes de transporte), el precio de los productos industriales intermedios (para otros costes) y la mano de obra.

El precio de piscifactoría de la lubina es el precio medio proporcionado por APROMAR ²².

Tabla 21: Costes y estructura de los precios en España para los supermercados (2016)

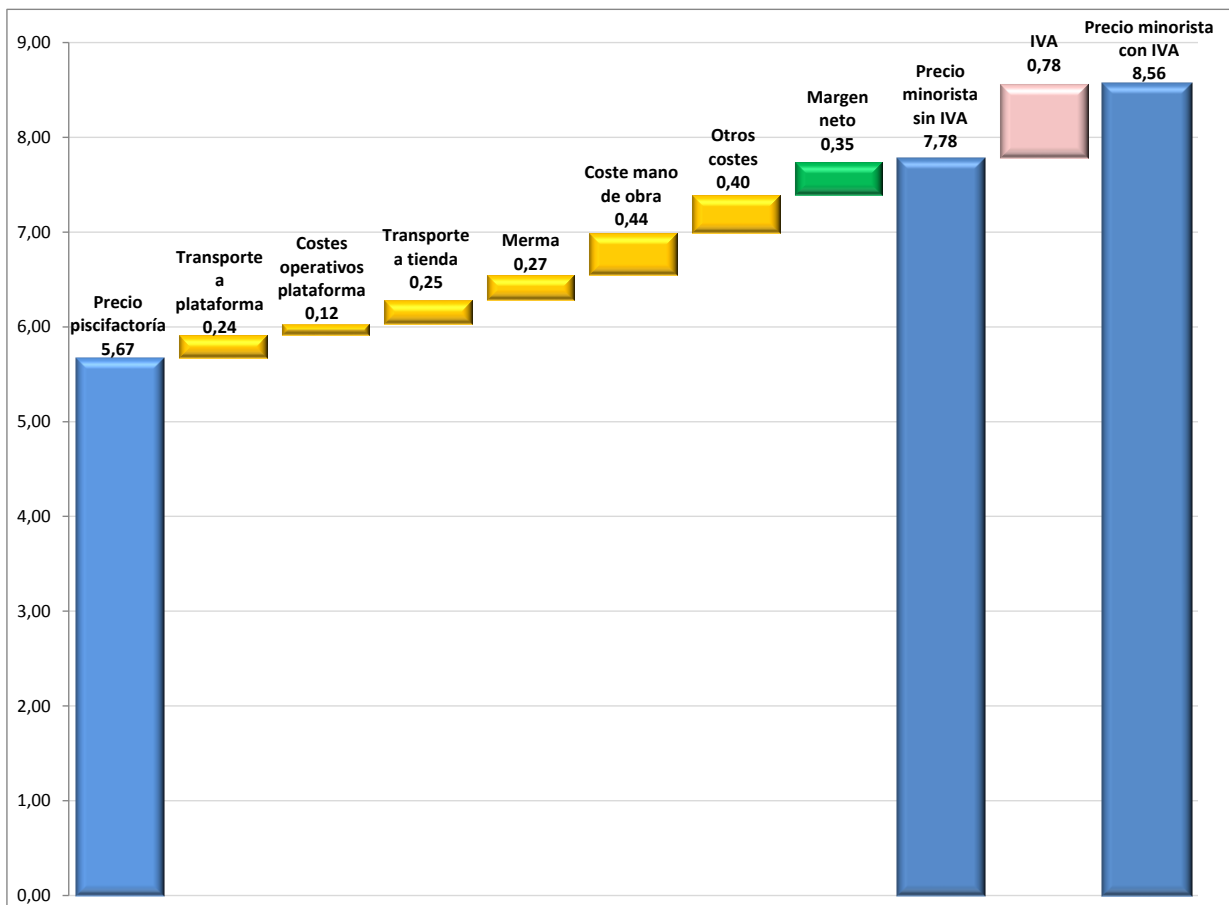
	€/kg		% del
	Intervalo	Media	precio minorista
Precio de piscifactoría		5,67	73%
Transporte piscifactoría -> Plataforma	0,21 - 0,36	0,28	4%
Costes operativos plataforma	0,07 - 0,17	0,12	2%
Transporte plataforma -> tienda	0,07 - 0,43	0,25	3%
Merma	0,18 - 0,35	0,27	4%
Coste mano de obra	0,35 - 0,52	0,44	6%
Otros costes (pescadería)	0,24 - 0,57	0,40	6%
Margen neto		0,35	5%
Precio medio de venta, sin IVA		7,78	100%
IVA (10%)		0,78	
Precio medio de venta		8,56	

Fuente: estudio de EUMOFA

²¹http://www.mapama.gob.es/es/alimentacion/servicios/observatorio-de-precios-de-los-alimentos/Estudio%20Dorada%202010_tcm30-128452.pdf

²² Se estima que el rango de precio está incluido entre el precio mayorista (x) y un 20% por debajo del precio mayorista en sí (x – 20%), basado en datos históricos de primera venta y mayoristas del observatorio de precios del MAPAMA, APROMAR y los mercados mayoristas. Esto da un rango de 3,70 €/kg y 4,40 €/kg en marzo de 2018. La media se utiliza en esta tabla.

Figura 7: Costes y estructura de los precios en España para los supermercados (2016)



Fuente: estudio de EUMOFA

Según este análisis, los costes de intermediarios representan el 23% del precio de venta, siendo la mano de obra el coste de mayor importancia. Los costs de transporte son optimizados por los supermercados y el producto se suele vender entero, lo cual contribuye a mantener los precios bajos.

4 EL MERCADO GRIEGO

4.1 Estructura del mercado griego

4.1.1 Producción griega

Acuicultura

Según los datos de la Autoridad Estadística Helénica (ELSTAT), la producción acuícola de lubina superó por primera vez las 40.000 toneladas y alcanzó su máximo histórico en 2016²³.

Tabla 22: Producción acuícola de lubina en Grecia

	Quantity (tonnes)	Value (1000 EUR)	Unit value (EUR/kg)
2010	39 885	174 823	4,38
2011	37 089	189 844	5,12
2012	35 805	195 445	5,46
2013	34 920	179 352	5,14
2014	32 142	172 921	5,38
2015	36 600	199 871	5,46
2016	42 557	235 046	5,52

Source : ELSTAT

La actividad de cría se basa en varios criaderos con una capacidad anual de producción de 400-450 millones de juveniles de lubina y dorada. Según la FGM, en 2016 se produjeron 180 millones de juveniles de lubina con un valor de 36 millones de euros y la producción aumentó un 2,8% en comparación con 2015. De ellos, 16,5 millones de juveniles de lubina se exportaron, lo cual supuso un aumento del 10% en comparación con el año anterior.

Tabla 23: Producción de juveniles de lubina en Grecia

	Quantity (1000)
2010	142 905
2011	161 231
2012	159 301
2013	165 266
2014	173 346
2015	154 915
2016	163 316

Source : ELSTAT

²³ Los datos de FEAP, proporcionados por la FGM (Federación de Maricultores Griegos), son bastante diferentes: siempre se sitúan por encima de las 40.000 toneladas en el periodo 2012-2016 y el pico es de 48.000 toneladas en 2014 (la cifra para 2016 es de 46.000 toneladas).

Pesca

La flota griega captura anualmente menos de 400 toneladas de lubina, es decir menos de 11% de la producción acuícola.

Tabla 24: Capturas de lubina en Grecia (toneladas)

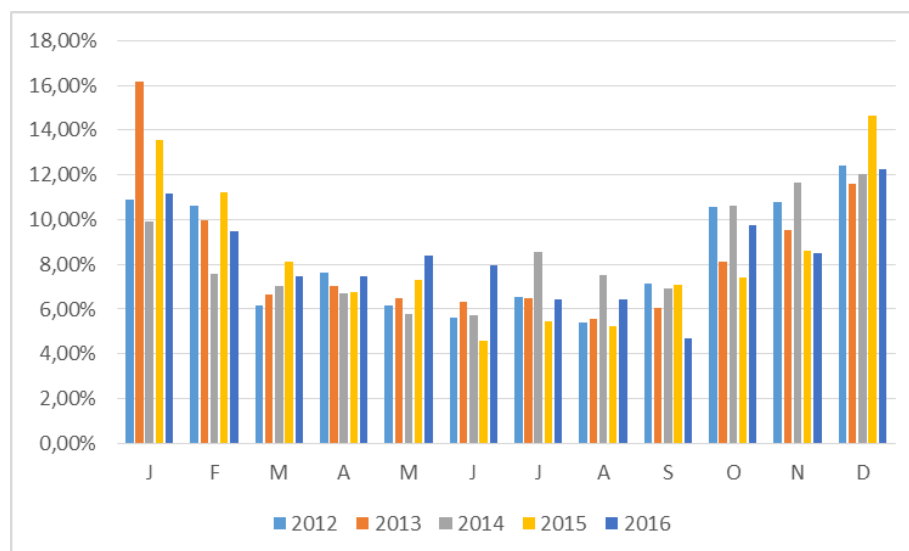
	Total	of which caught by vessels > 20 HP
2010	n.a.	348,5
2011	n.a.	299,1
2012	n.a.	274,0
2013	n.a.	287,0
2014	n.a.	242,3
2015	n.a.	204,4
2016	348,4	149,4

Source : ELSTAT

Hasta el año de referencia, 2015, las estadísticas de captura emitidas por la Autoridad Estadística Helénica (ELSTAT) hacían referencia a embarcaciones pesqueras profesionales propulsadas a motor de 20 HP en adelante. A partir de 2016, los datos abarcan todas las embarcaciones pesqueras profesionales propulsadas a motor, independientemente de su caballaje²⁴.

Las mayores capturas mensuales se producen entre octubre y febrero.

Figura 8: Estacionalidad de las capturas de lubina en Grecia (% volumen)



Fuente: ELSTAT

²⁴ Pero siguen ignorando la pesca costera en embarcaciones a remo (sin motor), que representa en torno al 10% de las capturas griegas totales (incluyendo todas las especies).

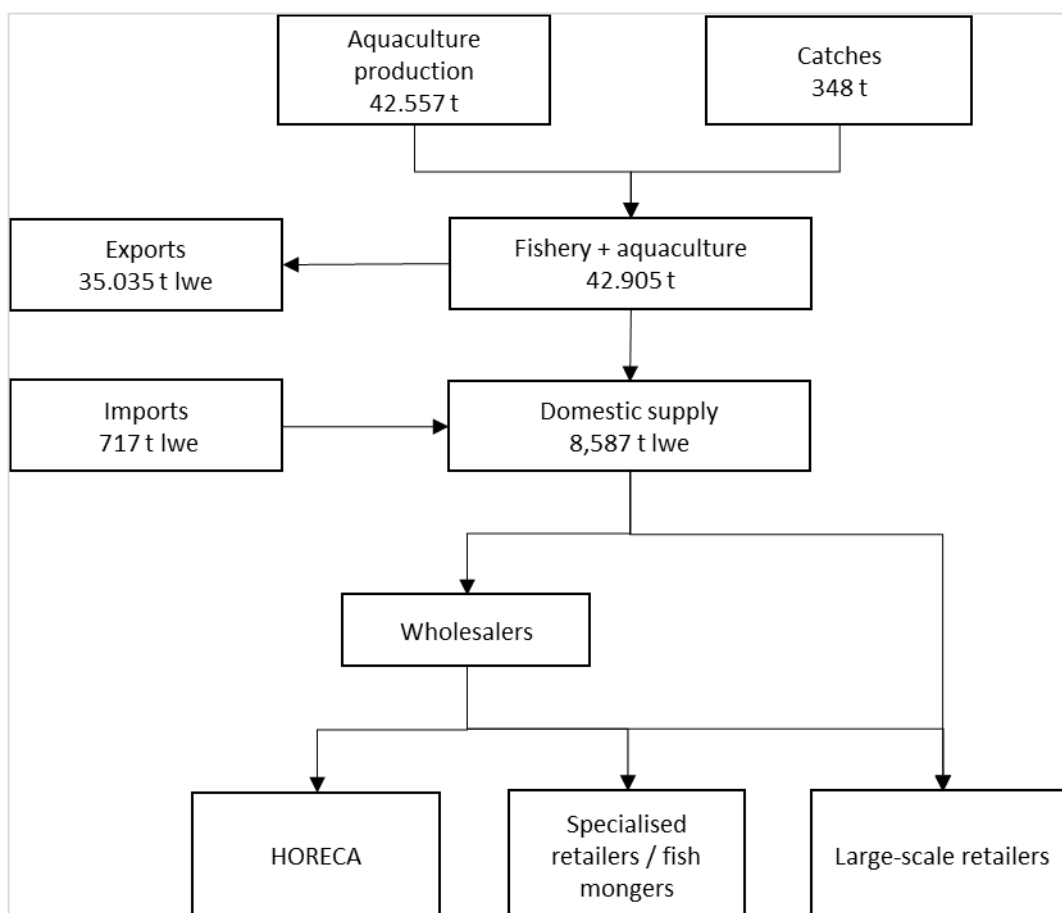
4.1.2 Estructura de la cadena de suministro de la lubina

Visión general de la cadena de suministro

La siguiente figura presenta la cadena de suministro de la lubina en Grecia en 2016. La producción nacional es de 42.905 toneladas, de las cuales más del 99% proceden de la industria de la acuicultura y menos del 1% de la pesca.

La industria griega de la acuicultura está muy orientada a las exportaciones. Más del 80% de la producción se exporta y, como ya se ha indicado, si añadimos a las exportaciones registradas por Comext otro 10% de la producción adquirida directamente de Grecia por parte de los mayoristas italianos, la oferta interna es de unas 4.000 toneladas.

Figura 9: Cadena de suministro de la lubina en Grecia en 2016



En el mercado griego, la lubina se vende principalmente a través de minoristas a gran escala, pero los minoristas especializados, especialmente mercados como el Mercado Central Varvakios en Atenas, desempeñan también su papel, aunque sea de manera más limitada. Aunque la lubina está menos valorada por el consumidor griego que la dorada, existe una demanda en el sector de la alimentación y en las cadenas de autoservicio como Metro, The Mart y Masoutis.

4.2 Los precios a lo largo de la cadena de suministro en Grecia

La siguiente tabla muestra los datos sobre precios disponibles en los diferentes eslabones de la cadena de suministro. Todos los precios se expresan en valor real (sin ajustarse a la inflación).

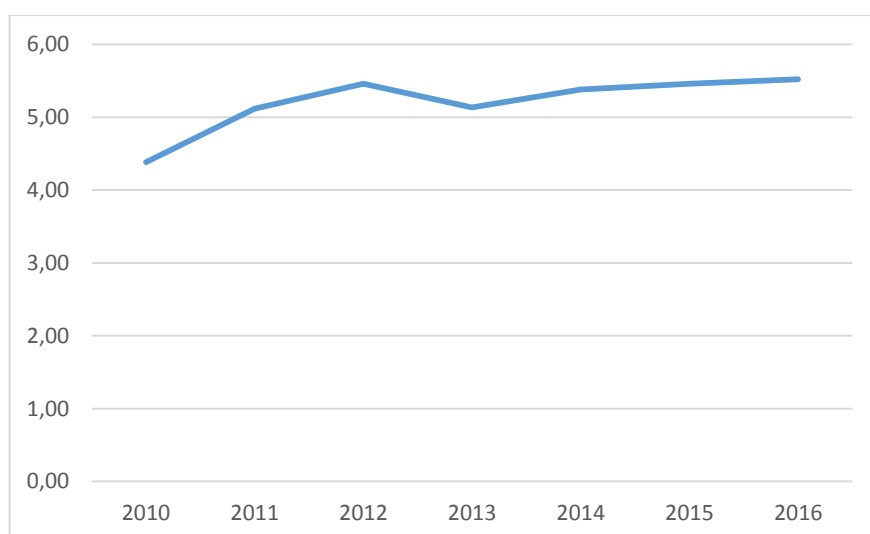
Tabla 25: Fuentes de los precios en Grecia en los diferentes eslabones de la cadena de suministro

Supply chain stage	Type of price	Frequency	Source
First sale (wild seabass)	First-sale price (auction)	Yearly	ELSTAT
First sale (farmed seabass)	Ex-farm price	Yearly	ELSTAT
Import / export	CIF prices (import) FOB prices (export)	Monthly Yearly	COMEXT EUMOFA
Wholesale (wild seabass)	Wholesale price	Monthly Yearly	EUMOFA (Piraeus Market) OKAA
Wholesale (farmed seabass)	Wholesale price	Monthly Yearly	OKAA
Wholesale (farmed seabass)	Wholesale price to HORECA Wholesale price to retailers	Bi-monthly	The Mart
Retail (wild seabass)	Retail price	Weekly	EUROPANEL
Retail (farmed seabass)	Retail price	Weekly	EUROPANEL

4.2.1 Precios de primera venta

Los precios en piscifactoría de la lubina de acuicultura muestran una tendencia ascendente en el periodo 2010-2016, con un incremento medio del precio anual del 4%.

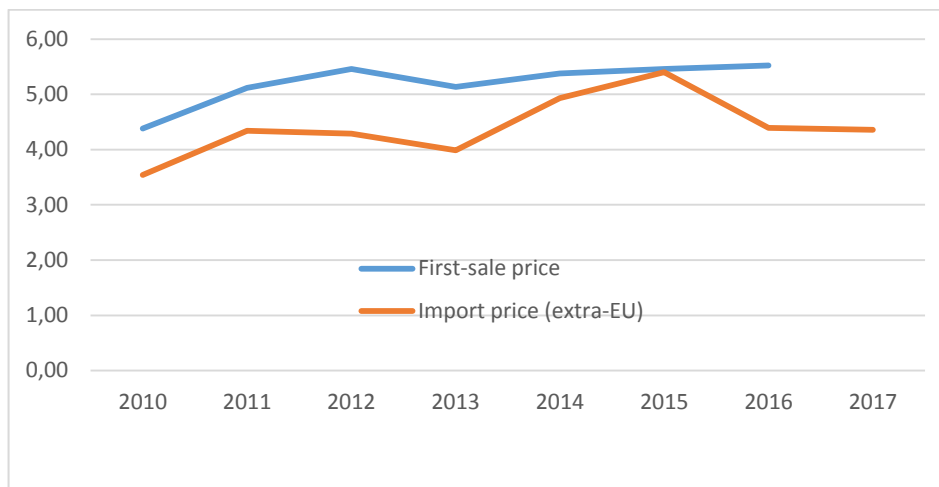
Figura 10. Precio de primera venta (precio de piscifactoría) de la lubina de acuicultura en Grecia, en EUR/kg



Fuente: ELStat

4.2.2 Precios de importación

Figura 11. Precios de importación de la lubina fresca en Grecia (origen extracomunitario), en EUR/kg



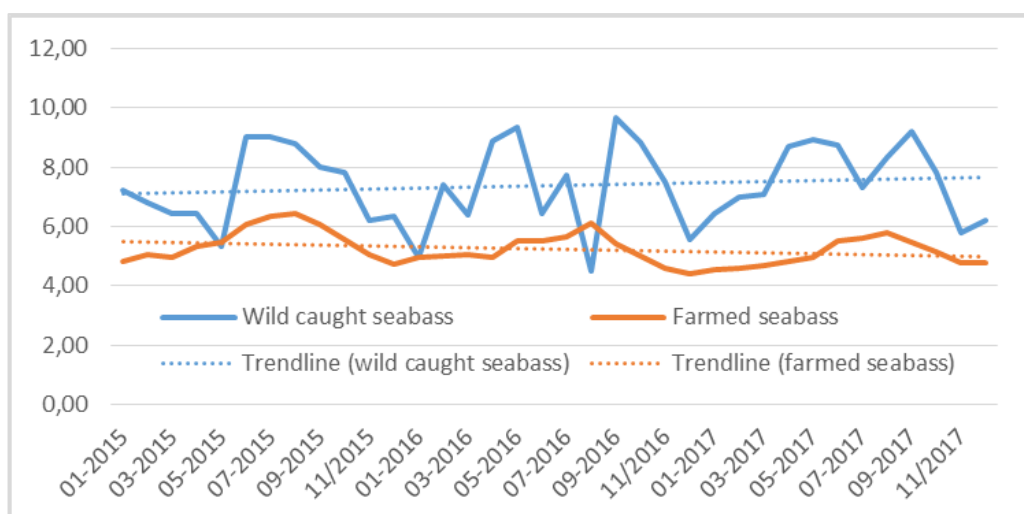
Fuentes: COMEXT (precio de importación), ELStat (precio de primera venta)

En los primeros años del periodo analizado, los precios de importación y los precios de primera venta de la lubina fresca siguieron la misma tendencia. De 2013 a 2015, los precios de importación subieron con mucha más fuerza, para converger con los precios de primera venta en 2015. De 2015 en adelante, el precio de importación descendió con fuerza, ya que los exportadores turcos, que abastecen la totalidad de las importaciones griegas de origen extracomunitario (1.941 toneladas en 2017) combinaron las ventajas del crecimiento de la producción con un tipo de cambio cada vez más favorable (-27% entre 2015 y 2017 frente al euro).

4.2.3 Precios mayoristas

Los datos disponibles en la lonja del Pireo permiten comparar los precios de la lubina salvaje con los de la lubina de acuicultura.

Figura 12: Evolución del precio de la lubina en la lonja del Pireo (EUR/kg)

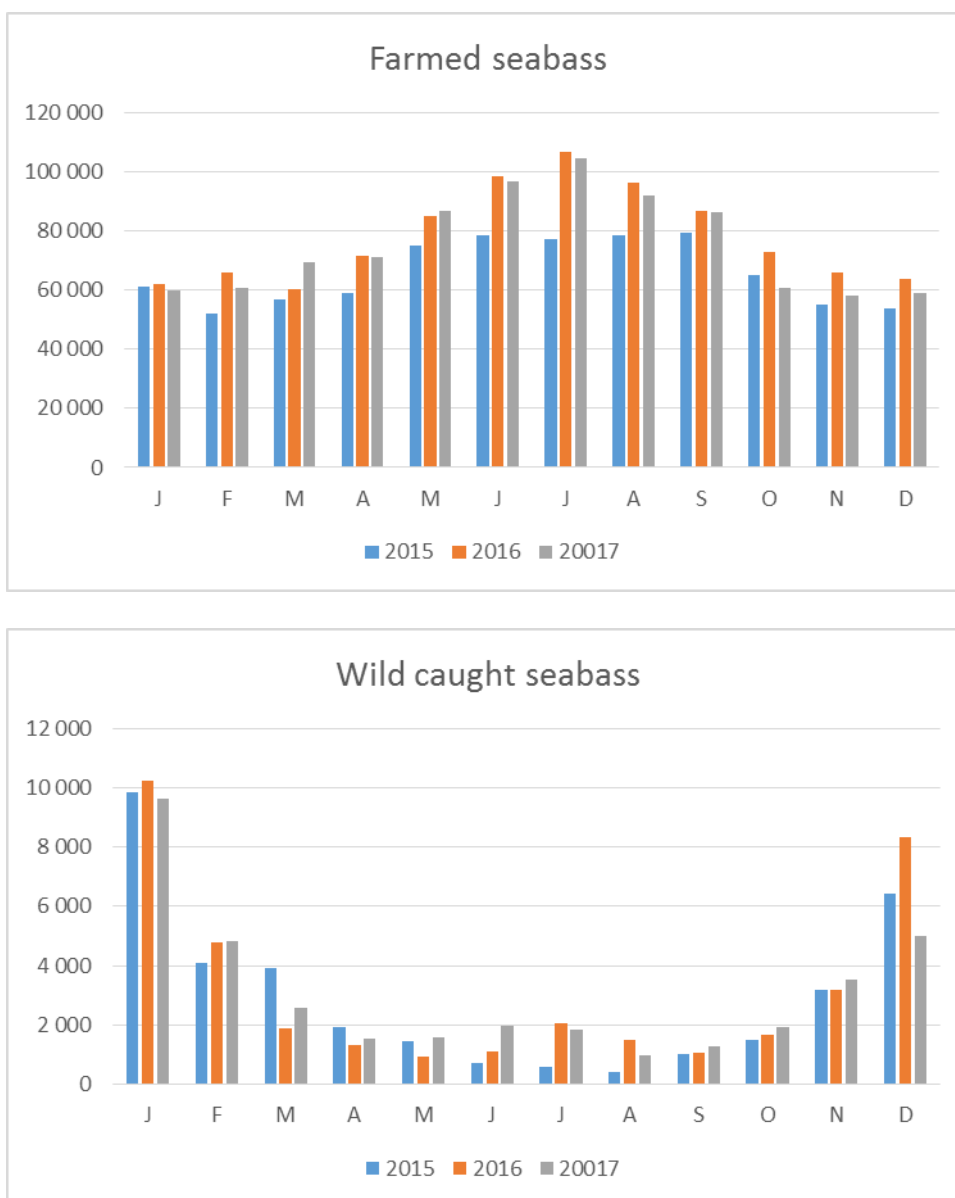


Fuente: OKAA

No sorprende ver que el precio de la lubina salvaje es mayor y más volátil que el precio de la lubina de acuicultura. Así como tampoco sorprende la tendencia ascendente que se observa en el caso de la lubina salvaje y la tendencia descendente de la lubina de acuicultura. También cabe mencionar que el precio de la lubina de acuicultura alcanza su máximo todos los años en agosto. Esto se debe a dos fenómenos:

- el stock de nueva producción comienza a partir de septiembre, por lo que las tallas grandes están limitadas;
 - se trata de la temporada de vacaciones y aumenta la demanda de tallas grandes.
- En consecuencia, stock limitado + incremento de la demanda = precios altos.

Figura 13: Estacionalidad de las ventas de lubina en la lonja del Pireo (volúmenes)



Fuente: OKAA

Una de las principales cadenas de autoservicio, The Mart, conocida anteriormente como Makro, publica catálogos dos veces al mes. Al contrario de los minoristas a gran escala y las pescaderías, que suelen ofrecer tamaños de 400-600 gr o 300-400 gr, las cadenas de autoservicio proponen mayores tamaños, de 600-800 y 800-1000 gr.

Tabla 26: Precios de la lubina de acuicultura e nivel mayorista (cadena de autoservicio The Mart) (EUR/kg)

Period	Product	HORECA	Retailers
17/1-30/1/2018	Seabass 800-1000 g	9,25	9,25
31/1-13/2/2018	Seabass 600-800 g	7,50	7,50
14/2-27/2/2018	Seabass 800-1000 g	9,25	9,25
28/2-13/3/2018	Seabass 800-1000 g	7,65	7,65
14/3-27/3/2018	Seabass 800-1000 g	9,25	9,25

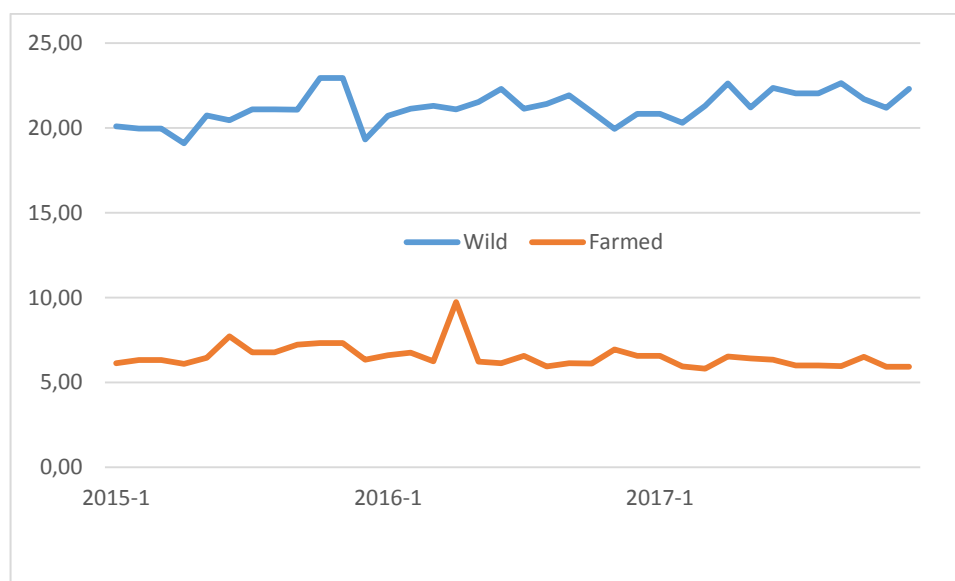
Source : The Mart

4.2.4 Precios minoristas

EUMOFA recoge los precios a nivel minorista todas las semanas.

La siguiente tabla muestra que los precios minoristas de la lubina salvaje se sitúan en torno a 20-22 EUR/kg, con una ligera tendencia ascendente, mientras que los precios de la lubina de acuicultura son de unos 6-7 EUR/kg y siguen una tendencia ligeramente descendente.

Tabla 27: Precios a nivel minorista de la lubina en Grecia en el periodo 2015-2017



Fuente: EUMOFA

Durante el estudio de campo de febrero de 2018, la lubina de acuicultura fue muy fácil de encontrar a nivel minorista, especialmente en supermercados, mientras que la lubina salvaje no se veía en los supermercados, sino solamente en pescaderías y los puestos del mercado. Por ejemplo, dos pescaderos ofertaron lubina salvaje en el Mercado Central Varvakios de Atenas a precios de 15,98 y 22,80 EUR/kg respectivamente. Esto demuestra que la lubina salvaje y la lubina de acuicultura no se distribuyen en los mismos canales minoristas. A nivel minorista, la lubina salvaje se distribuye en pescaderías y en puestos en los mercados, pero muy pocas veces en los supermercados.

En el mismo mercado de Varvakios, la lubina de acuicultura se vendía a precios de entre 3,98 a 8,60 EUR/kg dependiendo del tamaño y la calidad (frescura). En varios puestos, los precios encontrados fueron los siguientes, según su tamaño:

200/300 gramos	4,98 EUR/kg
300/400 gramos	6,98 EUR/kg
400/600 gramos	7,98 EUR/kg.

En los supermercados, la lubina fresca de acuicultura se vendió en los puestos de pescado fresco (con servicio) o envasada en el departamento de frío (autoservicio).

Tabla 28: Oferta de la lubina fresca en los supermercados de Atenas – 22 de febrero de 2018

Product	Presentation	LSR	Price
Farmed seabass 400-600 grams	bulk	AB	9,55 EUR/kg*
Farmed seabass 350 grams	packed	Lidl	3,99 EUR/piece, i.e. 11,40 EUR/kg

* on that week there was a special 20% discount, the real price was 7,64 EUR/kg.

Fuente: EUMOFA

4.3 Transmisión de los precios en la cadena de suministro en Grecia

Este apartado se centra en la cadena de suministro de la lubina de acuicultura producida en Grecia y vendida en supermercados. No existen intermediarios entre los acuicultores y los supermercados. Los precios de compra (precios de piscifactoría) hacen referencia al pescado entero sin eviscerar presentado en cajas y vendido en el departamento de frescos del supermercado (sin envasar).

Las fuentes de la tabla y de la figura que se presentan a continuación son una empresa líder de acuicultura y un minorista líder a gran escala (AB) en el segmento superior del mercado minorista.

Tabla 29: Costes y márgenes de la lubina fresca de acuicultura de 400-600 gr para los minoristas a gran escala (febrero de 2018) en Grecia

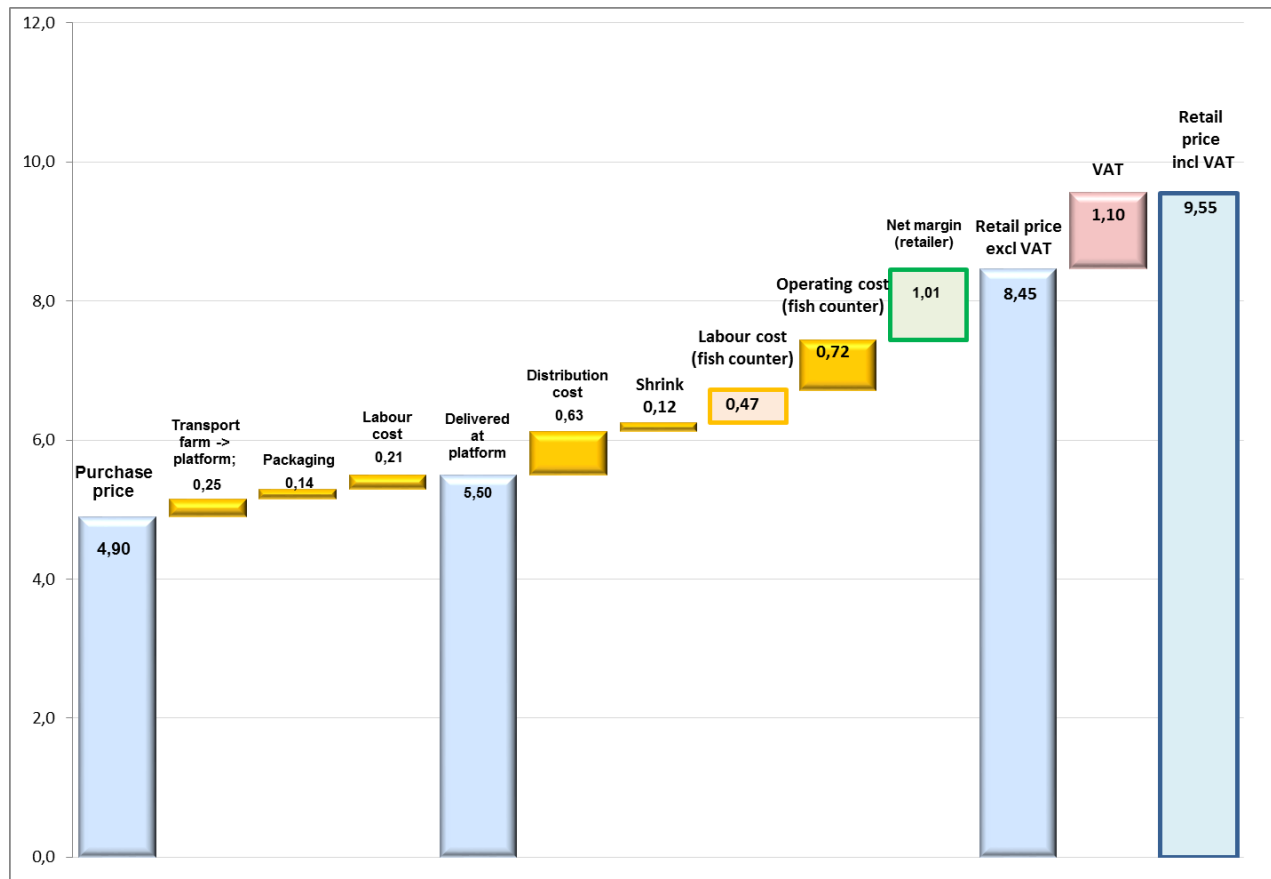
	EUR/kg
Purchase price (to the producer)	4,90
Transport farm -> Platform	0,25
Packaging	0,14
Labour cost	0,21
Delivered at platform	5,50
Distribution cost	0,63
Shrink	0,12
Labour cost (fish counter)	0,47
Operating cost (fish counter)	0,72
Net margin (retailer)	1,01
Average selling price, exclusive of VAT	8,45
VAT	1,10
Average selling price	9,55

Fuente: encuesta de EUMOFA

Es necesario indicar que 3 meses al año se producen ofertas especiales con descuentos de los precios de entre el 20 y el 25%.

En el momento del estudio, la lubina de 400-600 gr se vendía a 7,64 en lugar de a 9,55 EUR/kg.

Figura 14: Transmisión de los precios de la lubina fresca de acuicultura de 400-600 gramos vendida en Grecia en establecimientos minoristas a gran escala (febrero de 2018)



Fuente: encuesta de EUMOFA

Desde finales de 2014, la lubina fresca y eviscerada también se ofrece en los mercados griegos en packs. La cadena de descuento LIDL ha desarrollado una gama "FRESH FISH TODAY" que incluye lubina y dorada. La lubina eviscerada (con un peso de 350 gramos) se vende a 3,99 EUR/porción; 11,40 EUR/kg en febrero de 2018 (la dorada se vende a 9,14 EUR/kg). Los establecimientos minoristas a gran escala venden dorada eviscerada envasada a 13,20 EUR/kg.

5 EL MERCADO CROATA

5.1 Estructura del mercado croata

5.1.1 Estructura de la cadena de suministro de la lubina

Lubina salvaje

Las capturas croatas de lubina salvaje son muy limitadas. La abundancia de lubina en el Adriático es relativamente baja y actualmente la especie no es especie objetivo específica de ningún segmento de flota. No obstante, sigue siendo una captura accesoria valorada en las pesquerías costeras multiespecie en las que se utilizan arrastre, redes o líneas. En 2016, las capturas croatas de lubina solamente ascendieron a 8 toneladas. Asimismo, la lubina es especie objetivo en la pesca de recreo (pesca con caña o con arpón) y Croacia es un destino comunitario importante para el turismo estival.

Lubina de acuicultura

Croacia fue pionera en la acuicultura marina comercial, con uno de los primeros y mayores criaderos de lubina de principios de los años 80. La mayoría de las piscifactorías de pescado blanco y atún se encuentran en la región de Zadar (Adriático central).

En 2016, la lubina se convirtió en la principal especie cultivada en Croacia en volumen, con 5.310 toneladas. Otras especies importantes cultivadas son la dorada y el atún rojo del Atlántico (engorde). En los últimos años, la producción acuícola marina de Croacia ha seguido una importante tendencia ascendente (+36% en volumen frente a 2012). Entre las principales especies, la lubina fue la que registró un mayor aumento (+116% frente al mismo periodo).

Tabla 1: Producción acuícola marina en Croacia por principales especies entre 2012 y 2016 (en toneladas)

Años	2012	2013	2014	2015	2016
Lubina	2.453	2.826	3.215	4.075	5.310
Dorada	2.173	2.978	3.655	4.488	4.101
Atún rojo del Atlántico	1.907	2.616	2.224	2.603	2.934
Mejillón mediterráneo	3.000	1.950	714	746	699
Corvina	24	44	60	67	125
Ostra plana europea	150	50	32	52	64
Dentón común	0	6	40	4	1
Rodaballo	0	0	1	7	1
Trucha	0	4	13	0	0
Pargo rojo	0	0	40	0	0
Total	9.707	10.474	9.960	12.043	13.235

Fuente: Ministerio de Pesca de Croacia

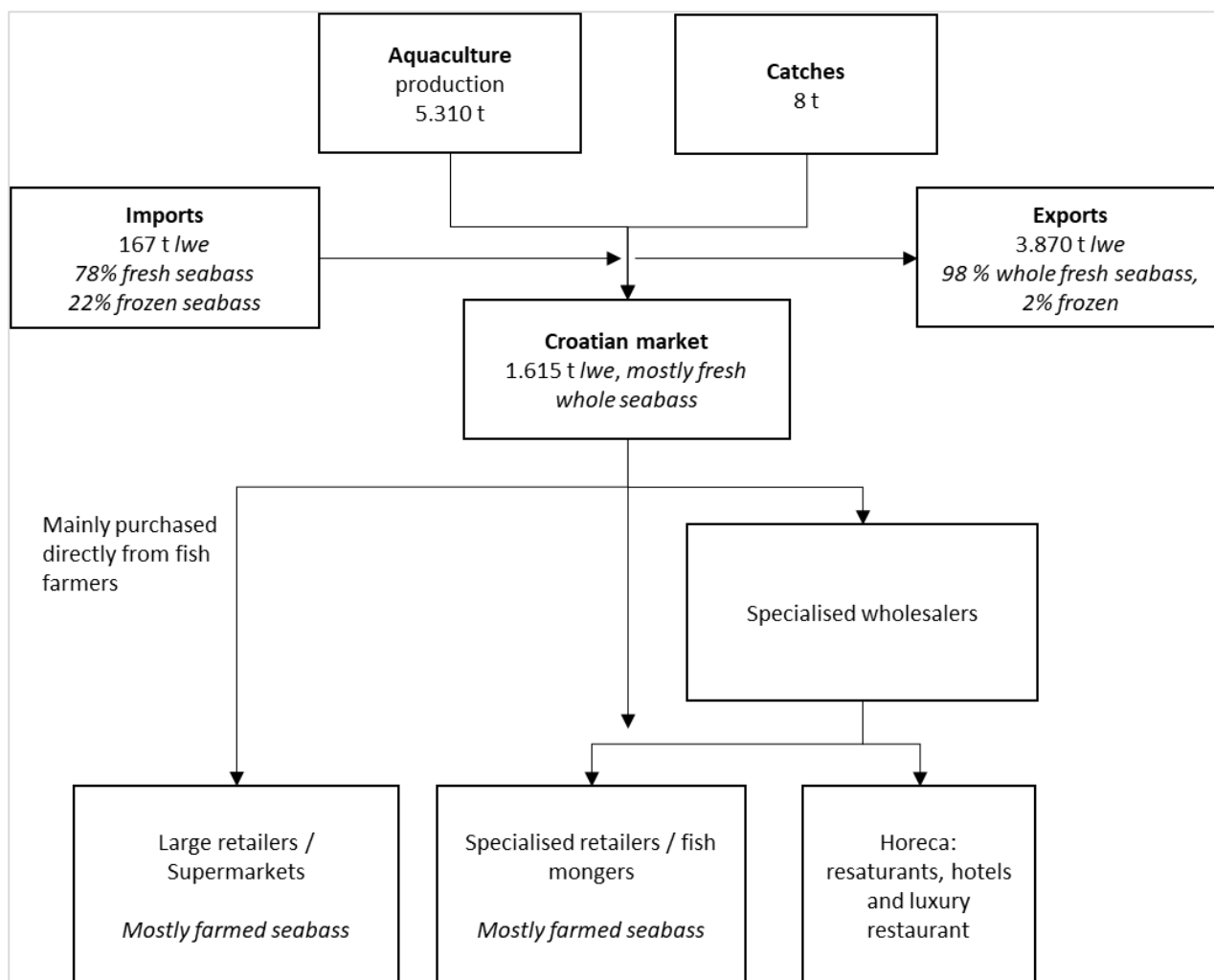
Comercio

En 2016, las exportaciones croatas de lubina alcanzaron las 3.861 toneladas, de las cuales el 98% correspondieron a pescado fresco y el 2% a pescado congelado. Estas exportaciones alcanzaron un valor de 21,7 millones de euros. El principal destino es, con diferencia, Italia (64% en valor) y, en menor medida, Eslovenia (9%), Francia (8%) y Alemania (6%). Según los datos de COMEXT, todos los flujos comerciales croatas de lubina corresponden a pescado entero. Teniendo en cuenta el bajo nivel de las capturas en Croacia, las exportaciones de lubina salvaje se consideran nulas o insignificantes.

En 2016, las importaciones croatas de lubina entera alcanzaron las 161 toneladas (80% frescas, 20% congeladas). El principal origen fue Italia (29% en valor) y, en menor medida, Grecia (19%) y Turquía (8%).

El siguiente diagrama presenta la estructura general de la cadena de suministro. El eslabón mayorista croata no se organiza en mercados mayoristas abiertos como en Francia o España. No obstante, los mayoristas operan en la cadena de suministro croata (especialmente en comercio o en Horeca).

Figura 15: Cadena de suministro de la lubina en el mercado croata (datos de 2016)



Fuentes: Producción acuícola: Ministerio de Pesca de Croacia -2016; Capturas: Eurostat, 2016; Factor de conversión para la lubina fresca =1; Factor de conversión para la lubina congelada =1,18 (EUMOFA); Datos comerciales: COMEXT - 2016

5.1.2 Características del mercado croata

Lubina de acuicultura

Existen cuatro empresas de acuicultura dedicadas al cultivo de la lubina. Cromaris es la principal, con cuatro piscifactorías y criaderos que producen el 60% del cultivo nacional de dorada y lubina y el 90% de todas las crías producidas en Croacia: en torno a 7.500 toneladas de pescado producido (cálculos de 2017), de las cuales 2.000 toneladas son de lubina. El pescado de Cromaris se cría en 7 piscifactorías ubicadas en el Adriático norte y central. La empresa se dedica también, aunque en menor medida, a la elaboración de pescado (fileteado, envasado, marinado y ahumado) y cuenta con sus propias pescaderías (5); el 75% de la producción de Cromaris se exporta, principalmente a Italia. Asimismo, produce pequeños volúmenes de pescado ecológico (lubina y dorada), que alcanza unas 300 toneladas al año y en su mayoría se exporta.

La mayor parte de la lubina se vende en tamaño ración de 200-400 gr para su exportación, pero se encuentra habitualmente en tamaño de 400-600 gr en el mercado interno. Normalmente, las piscifactorías de menor tamaño venden pescado más grande (600-800 gr) con el fin de obtener un mayor valor para su producción.

Lubina salvaje

En la última década, los desembarques de lubina se han mantenido a un nivel bajo en Croacia, fluctuando entre 5 y 20 toneladas al año.

Como ya se mencionó, la lubina salvaje no es una especie objetivo principal para las pesquerías croatas, pero aun así sigue siendo una captura accesoria valiosa para la pesca de bajura y la pesca deportiva. La mayoría de la lubina capturada se encuentra entre 0,8 y 1 kg y el precio minorista varía entre 25 EUR/kg en temporada baja y 30-35 EUR/kg en temporada turística. El precio medio de primera venta facilitado con los datos de los desembarques de Eurostat fue de 11,07 EUR/kg en 2016 (para las 8 toneladas desembarcadas).

Los principales canales para la lubina croata en el mercado interno son:

- Establecimientos minoristas (los principales son Konzum, SPAR, Lidl, Kaufland): la lubina fresca (solo en grandes establecimientos minoristas) se vende en su mayoría envasada al vacío, entera y eviscerada.
- Mayoristas especializados: como METRO para restaurantes.
- Hoteles: tamaño ración para sus restaurantes
- Restaurantes de lujo: suelen comprar ejemplares de mayor tamaño y lubina salvaje cuando está disponible.

5.2 Los precios en la cadena de suministro en Croacia

Este apartado presenta los datos secundarios utilizados en el análisis de los precios en Croacia con respecto a la lubina de acuicultura. La lubina salvaje no se ha tenido en cuenta en el análisis de la transmisión de los precios, ya que su mercado no resulta significativo (como se ha explicado antes) en cuanto al volumen y los eslabones de la cadena de suministro involucrados. Los datos secundarios incluyen series estadísticas e información recogida en informes de la industria. Todos los precios se expresan en su valor real (sin ajustar por la inflación).

Tabla 30: Fuentes de los precios de la lubina en Croacia en los diferentes eslabones de la cadena de suministro

Eslabón de la cadena de suministro	Tipo de precio	Frecuencia	Fuente
Primera venta (Acuicultura)	Piscifactoría (ante de costes de transporte)	Anual	Entrevistas
Importación / exportación	Precios de importación CIF (Cost Insurance and Freight) Precios de exportación FOB (Free On Board)	Mensual, anual	COMEXT
Mayorista	Precio mayorista	Diario, semanal, mensual	Web de METRO Croacia
Minorista	Precio minorista	Diario, semanal, mensual	SPAR, LIDL, Konzum, Cromaris (venta directa), entrevistas

No hay disponible ninguna fuente abierta de información sobre los precios en piscifactoría en Croacia. Sin embargo, según las entrevistas con las partes implicadas, los precios en piscifactoría de la lubina de acuicultura en Croacia se sitúan en una media de entre **6 y 6,50 EUR/kg** para la lubina fresca entera (entre 400 y 600 gramos).

La siguiente tabla muestra los precios de exportación de la lubina fresca entera según su destino principal. Como la mayor parte de la lubina croata de acuicultura se exporta a Italia (casi siempre de forma directa por parte de empresas de acuicultura), los precios de exportación pueden ser un buen indicador de los precios de piscifactoría.

Tabla 31: Precios de exportación en Croacia (en EUR/kg) de la lubina fresca entera por principal destino

PAÍS SOCIO	2013	2014	2015	2016	2017
Italia	5,59	5,61	5,99	6,32	5,96
Eslovenia	5,82	6,05	6,99	7,33	6,93
Francia	n.d.	6,26	6,38	5,67	5,95
Alemania	n.d.	7,30	7,17	7,27	5,96
Austria	7,59	6,92	7,52	8,38	8,53
Totales	5,69	5,87	6,26	6,50	6,28

Fuente: COMEXT

La siguiente tabla muestra los precios de venta mayorista y minorista de la lubina en Croacia. Cabe destacar que la lubina se vende a menudo con descuentos (entre –15% y –25%) en grandes establecimientos minoristas en Croacia, lo que indica que los minoristas lo utilizan como producto de reclamo, lo cual es una práctica relativamente habitual en productos pesqueros de gran volumen.

Tabla 32: Precios mayoristas y minoristas de la lubina en Croacia²⁵

Producto	Eslabón de la cadena de suministro	Tamaño (kg)	Precio unitario (EUR/kg)	Fuente
Pescado fresco entero (eviscerado)	Mayorista	0,6-0,8	9,22	METRO
Pescado fresco entero (eviscerado)	Mayorista	0,3-0,4	7,20	METRO
Pescado fresco entero (eviscerado)	Minorista	0,3-0,4	9,39	SPAR
Pescado fresco entero (eviscerado)	Minorista	0,2-0,3	9,21	KONZUM
Pescado fresco entero (eviscerado) (envasado)	Minorista	n.d.	9,72	LIDL
Pescado fresco entero (eviscerado) (eviscerado)	Minorista	0,5	9,28	KONZUM
Filete ahumado (envasado)	Minorista	0,1	40,36	Cromaris
Filete marinado (envasado)	Minorista	0,1	30,26	Cromaris

Fuente: Páginas web de minoristas y mayoristas (marzo-abril 2018).

²⁵ El tipo de cambio utilizado para convertir la kuna croata a euro es de 1 EUR = 7,4315 HRK (fuente: BCE)

5.3 Transmisión de los precios en la cadena de suministro en Croacia

Este apartado se centra en la cadena de suministro de la lubina fresca entera cultivada en Croacia y vendida en el mercado nacional por parte de grandes distribuidores.

Los precios de piscifactoría hacen referencia al pescado entero (300-400 gr, eviscerado) en cajas, antes de su transporte.

Tabla 33: Costes y estructura de los precios de la lubina de acuicultura en Croacia vendida en MGE²⁶

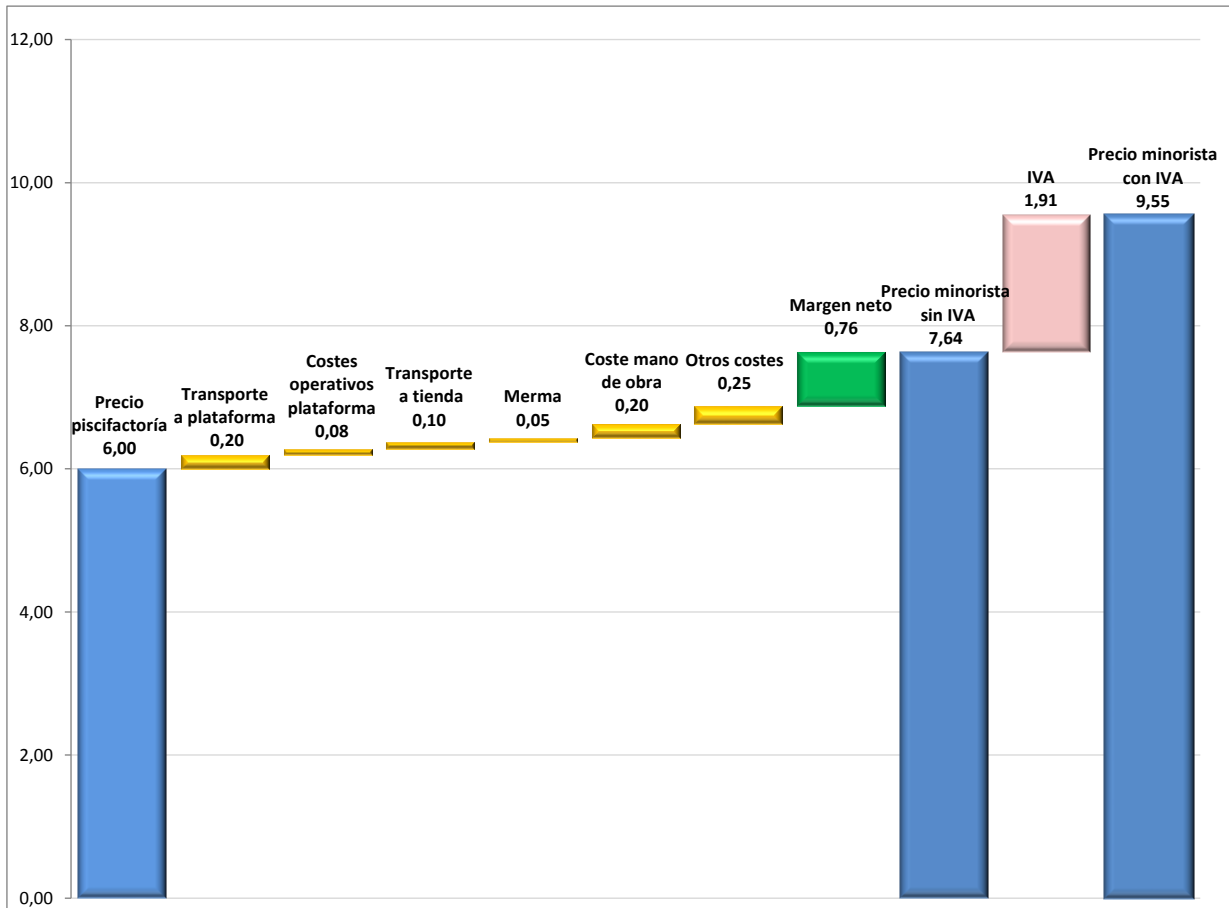
	Media	% precio final
Precio de piscifactoría	6,00	79%
Transporte piscifactoría -> Plataforma	0,25	3%
Costes operativos plataforma	0,11	1%
Transporte plataforma -> tienda	0,10	1%
Merma	0,05	1%
Coste mano de obra	0,20	3%
Otros costes (pescadería)	0,25	3%
Margen neto	0,76	10%
Precio medio de venta, sin IVA²⁷	7,64	100%
IVA	1,91	
Precio medio de venta	9,55	

Fuente: estudio de EUMOFA

²⁶ Minoristas a gran escala.

²⁷ En el caso de los productos pesqueros, en Croacia, el IVA es del 25%. Fuente: https://www.porezna-uprava.hr/HR_porezni_sustav/_layouts/in2.vuk.sp.propisi.intranet/propisi.aspx?id=pog23005 (Ley del Impuesto del Valor Añadido (Boletín Oficial de RC Narodne novine No. 73/13, 148/13, 143/14, 115/16; Decisión CCRC 99/13, 153/13)).

Figura 16: Transmisión de los precios de la lubina fresca y entera de acuicultura (300-400 gr) vendida en MGE en Croacia



Fuente: estudio de EUMOFA

6 CONCLUSIÓN

Producción

La producción de la lubina ha aumentado en la UE, principalmente debido a la acuicultura, que supuso en 2016 el 96% de la producción total. En la última década, la producción de lubina de acuicultura ha registrado un incremento del 35%. Por el contrario, las capturas de lubina salvaje han disminuido en el periodo 2007-2016 (-39%), representando en 2016 solo el 6% de la producción total de lubina en la UE.

Los principales productores de lubina a nivel comunitario son Grecia, España, Italia y Croacia en lo que respecta a la acuicultura, y Francia en cuanto a la pesca.

Tabla 34: Volumen de producción de lubina a nivel comunitario (toneladas)

	2007	2016	Evol. 2007-2016	% total 2016
Acuicultura	60.494	81.852	35%	94%
Pesca	8.805	5.337	-39%	6%
Total	69.299	87.189	26%	100%

Fuente: FAO

Comercio

La mayor parte del comercio de productos de lubina se produce en el comercio intracomunitario.

Los dos flujos de comercio intracomunitario están claramente dominados por un solo Estado miembro:

- para las exportaciones: por Grecia, que representa el 62% de todas las exportaciones intracomunitarias en volumen en 2016, por delante de España (13%), Croacia (7%) e Italia (4%);
- para las importaciones: por Italia, que absorbe el 41% de todas las importaciones intracomunitarias, muy por delante de España (12%), Portugal (11%) y Francia (11%).

Mercados

En 2016, el mercado aparente comunitario de la lubina se situó ligeramente por debajo de las 100.000 toneladas, lo que corresponde a un consumo medio per cápita de casi 200 gramos.

En términos absolutos, los principales mercados son, con diferencia, Italia y España, que representan más del 60% del mercado comunitario. En términos de consumo per cápita, Portugal se sitúa a la cabeza con 680 gramos, seguido de Chipre, Italia y España, todos por encima de los 500 gramos.

Cada uno de los mercados de los Estados miembros analizados presenta características particulares. Mientras que en el caso de Grecia y Croacia la lubina se exporta en su mayoría, en el caso de España se vende principalmente en el mercado nacional, a través de grandes establecimientos y pescaderías. Sin embargo, en todos los Estados miembros, la lubina de acuicultura se encuentra en forma de pescado entero fresco (eviscerado) en el eslabón minorista (sobre todo en el caso del pescado de menor tamaño/de ración).

Transmisión de los precios

Se han realizado 3 análisis de transmisión de precios: la lubina de acuicultura en España, Grecia y Croacia. La lubina salvaje capturada es muy limitada en estos Estados miembros y no se ha tenido en cuenta.

La figura 34 muestra una comparación de estos cinco análisis de transmisión de los precios. El precio de “primera venta”, “plataforma” y “consumidor final” se detalla para cada cadena de suministro (en la siguiente tabla se muestra la definición de estos eslabones para cada uno de los análisis).

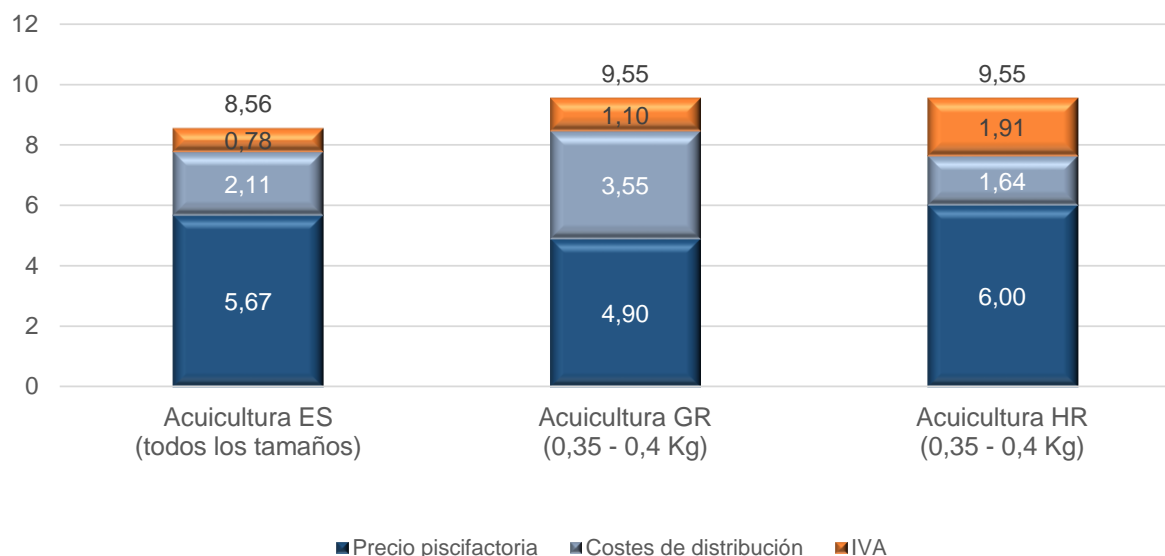
Tabla 35: Principales características de cada análisis de transmisión de los precios

	Acuicultura – España	Acuicultura - Grecia	Acuicultura - Croacia
Producto	Todos los tamaños	400-600 g (no eviscerado)	400-600 g (eviscerado)
Canal de venta	Minorista a gran escala	Minorista a gran escala	Minorista a gran escala
Primera venta	Piscifactoría	Piscifactoría	Piscifactoría
Consumidor final	Minorista a gran escala	Minorista a gran escala	Minorista a gran escala

Los principales elementos del análisis son:

- Los precios en piscifactoría más altos se encuentran en Croacia. Los precios de piscifactoría de Croacia y España son parecidos, mientras que los de Grecia son inferiores.
- Menores costes de mano de obra y costes operativos en Croacia.
- IVA más alto en Croacia.
- Precios de venta minorista similares en Grecia y Croacia.

Figura 17: Síntesis de los análisis de transmisión de los precios de la lubina (EUR/kg)



Fuente: estudio de EUMOFA

7 Anexo: lista de contactos

Se han consultado los siguientes contactos en el contexto del estudio:

- España:
 - ACES
 - ADESA
 - FEDEPESCA
 - APROMAR.
- Grecia:
 - Ministerio de Desarrollo Rural y Alimentación – Dirección General de Pesca
 - Autoridad Estadística Helénica (ELSTAT) – División de Estadísticas del Sector Primario
 - Empresas dedicadas al cultivo de lubina
 - OKAA (Mercados centrales y Organización pesquera)/Lonja del Pireo
 - Empresa de autoservicio.
- Croacia:
 - Expertos nacionales en acuicultura
 - Empresa de autoservicio
 - Empresa dedicada al cultivo de lubina.

EUM OFA

European Market Observatory for
Fisheries and Aquaculture Products

www.eumofa.eu

