

UNIVERSITAT JAUME I

Escola Superior de Tecnologia i Ciències Experimentals



ENGINYERIA AGROALIMENTÀRIA

I DEL MEDI RURAL

**INVENTARI PER A LA PROTECCIÓ DE
L'ARBRAT MONUMENTAL D'INTERÉS
LOCAL DE VILAFRANCA**

Estudiant: **CRISTINA ALBERT RABAZA**

Tutor: VICENT ARBONA MENGUAL

Juliol 2017

AGRAÏMENTS

En primer lloc vull agrair a la meua família per haver-me transmés l'estima i respecte per la natura. Especialment a la meua mare, **Carmen Rabaza**, pel suport en aquests últims mesos, i al meu pare, **Ramiro Albert**, per les llargues passejades pel terme i el seu gran coneixement sobre aquest.

Un agraïment ben sincer vull dedicar a **Adrià Bayot**, per recórrer amb mi les terres del nostre poble i per la seva paciència i motivació i diàries.

A la meua tia, **Josefina Albert**, per acompanyar-me a mesurar arbres amb la seva inesgotable energia i positivitat. Al meu germà **Sergi Albert** vull agrair-li les correccions d'aquest projecte i sobretot eixa motivació que sempre m'ha transmès.

Moltes gràcies també a **Victor Gargallo**, **Gloria Romero** i **Ricardo Barberà** pel seu suport tècnic i a **Sergi Monfort** per proporcionar-me el mapa i guia excursionista del terme municipal de Vilafranca.

També vull mostrar el meu agraïment al meu tutor, **Vicent Arbona**, per la supervisió i correccions del projecte, pel suport i per confiar en mi.

A totes aquelles persones que directament o indirecta m'han donat suport i ajuda per fer realitat aquest treball.

1. Introducció.....	2
1.1. Justificació.....	2
1.2. Antecedents	3
2. Vilafranca.....	9
2.1. Marc geogràfic.....	9
2.2. Marc demogràfic	10
2.3. Edafologia	11
2.4. Dades climàtiques	15
2.5. Flora	15
2.5.1. Descripció de les espècies d'interés local.....	18
2.5.1.1. <i>Juglans regia</i> L. (Noguera).....	18
2.5.1.2. <i>Juniperus oxycedrus</i> L. subsp. <i>badia</i> (Càdec/ Ginebre ver).....	18
2.5.1.3. <i>Juniperus thurifera</i> L. (Savina turífera/ Travina)	19
2.5.1.4. <i>Pinus nigra</i> Arnold subsp. <i>salzmannii</i> (Pi negral)	19
2.5.1.5. <i>Pinus pinaster</i> Aiton (Pi pinastre/ Pi redó).....	20
2.5.1.6. <i>Pinus sylvestris</i> L. (Pi roig/ Pi albar)	21
2.5.1.7. <i>Populus nigra</i> L. (Xop)	21
2.5.1.8. <i>Quercus faginea</i> Lam. (Roure valencià/ Roure de fulla petita)	22
2.5.1.9. <i>Quercus rotundifolia</i> Lam. (Carrasca)	23
2.5.1.10. <i>Tilia platyphyllos</i> Scop. (Til·ler).....	23
2.5.1.11. <i>Ulmus minor</i> Miller (Om).....	24
3. Materials i mètodes	26
4. Resultats.....	30
5. Bibliografia i webgrafia	37
ANNEXOS.....	39
ANNEX 1.- FITXA DE CAMP	40
ANNEX 2.- FITXES DELS ARBRES MONUMENTALS D'INTERÉS LOCAL DE VILAFRANCA	43

Figura 1.1: Fitxa inventari Catàleg d'arbres monumentals i singulars, pàgina 1. Font: CIEF, Arbres Monumentals, http://www.agroambient.gva.es/va/web/medio-natural/arboles-monumentales	4
Figura 1.2: Fitxa inventari Catàleg d'arbres monumentals i singulars, pàgina 2. Font: CIEF, Arbres Monumentals, http://www.agroambient.gva.es/va/web/medio-natural/arboles-monumentales	5
Gràfic 1.1: Diagrama de la protecció del patrimoni arbori monumental.	7
Figura 2.1: Centre urbà de Vilafranca. Font: Cristina Albert	9
Figura 2.2: Situació geogràfica de Vilafranca. Font: Conselleria d'Agricultura, Medi Ambient, Canvi Climàtic i Desenvolupament Rural. Generalitat Valenciana. http://cartoweb.cma.gva.es	10
Figura 2.3: Mapa de sòls del terme de Vilafranca. Font: Institut Geològic i Miner d'Espanya (IGME), http://www.igme.es/	12
Figura 2.4: Territori cultivat i ocupat per massa forestal. Font: Conselleria d'Agricultura, Medi Ambient, Canvi Climàtic i Desenvolupament Rural. Generalitat Valenciana. http://cartoweb.cma.gva.es	13
Figura 2.5: Muntanyes d'utilitat pública de Vilafranca. De dalt a baix: Palomita (CS041), El Bovalar (CS040) i Serra Negra (CS042). Font: http://www.agroambient.gva.es/	14
Taula 2.1: Flora representativa del terme de Vilafranca, taula 1.....	16
Taula 2.2: Flora representativa del terme de Vilafranca, taula 2.....	17
Figura 3.1: Hipsòmetre i reflector. Font: Cristina Albert	27
Figura 3.2: Mesurament altures amb hipsòmetre. Font: Universitat Politècnica de Madrid. http://ocw.upm.es/ingenieria-agroforestal/dasometria/contenidos-ocw-2008/dendrometria/Tema6.pdf	28
Taula 4.1: Nombre d'exemplars inventariats, per espècies.....	32

Gràfic 4.1: Proporció d'exemplars per espècies	32
Figura 4.1: Om del Llosar abans de la grafiosi.....	34
Font: http://diadia.cat/la-foto-com-era-lom-del-llosar-a-vilafranca/	34
Figura 4.2: Buit en el tronc de la Noguera del Mas de Coder. Font: Cristina Albert. ...	35

1. INTRODUCCIÓ

1. Introducció

1.1. Justificació

Conèixer i valorar tot allò que tenim al nostre voltant pot fer més atractiu un territori, i disposar d'una petita part d'aquesta informació sobre el territori de Vilafranca (en la comarca d'Els Ports al Nord de Castelló), serà l'aportació que vol replegar aquest projecte.

Així doncs, al voltant del terme de Vilafranca existeixen grups i exemplars botànics que per les seues característiques excepcionals de valor històric, cultural, científic, i d'esbarjo constitueixen un patrimoni arbori únic, accentuen la riquesa del nostre medi natural, agrícola i urbà i representen una part singular del patrimoni mediambiental i cultural del territori, i n'és, d'interés públic evident la protecció i la conservació. Paco Tortosa en el seu llibre *"Vilafranca. Un mar de pedra seca a mil metres d'altitud"* (2013), ja insisteix en la necessitat de la creació d'un catàleg d'arbrat monumental i protegir legalment aquests esplendorosos arbres, inexistent fins ara.

"El poderós brançam, els enormes cimals, l'esvelta copa i el tronc contundent em mouen a pensar que caldria enllestir un catàleg rigorós d'arbres singulars del terme que, ara per ara, no hi existeix. Fóra convenient que reberen la protecció i divulgació adequada i el respecte que aquests arbres es mereixen".

El present projecte té una finalitat molt clara; és un procés per tal que, en un futur molt pròxim, aquests arbres, siguen protegits legalment de la forma que requereixen. Una simple observació a cada un dels exemplars evidencia la justificació del seu interès i singularitat.

En les següents pàgines trobareu en primer lloc la llei en la qual es basa aquest treball (Llei 4/2006, de 19 de maig, de la Generalitat, de Patrimoni Arbori Monumental de la Comunitat Valenciana [2000/6142]): criteris de classificació, dades a replegar dels exemplars, procediment de protecció, aspectes legals, competències, etc.

A continuació, amb l'ajuda de literatura ja publicada arran del poble, es descriu Vilafranca: marc geogràfic, demogràfic, edafologia, climatologia i flora (aprofundint en les espècies catalogades).

En el darrer apartat es descriuen els materials emprats i el procés de recollida de dades. Finalment, s'efectua la presentació d'aquestes dades recollides en forma de resultats. Aquests, i junt amb l'annex 2: fitxes de l'arbrat monumental d'interés local de Vilafranca, conduiran a la futura protecció del patrimoni arbori Vilafranquí.

1.2. Antecedents


Com que no existeix cap treball previ al que s'està realitzant, ni que garde relació amb els objectius que s'aborden; es creu convenient una revisió, prèvia al desenvolupament del projecte, de la Llei que empara el patrimoni arbori monumental.

Es tracta de la Llei 4/ 2006, de 19 de maig, de la Generalitat, de Patrimoni Arbori Monumental de la Comunitat Valenciana; publicada en el Diari Oficial de la Generalitat Valenciana (DOGV núm. 5265 de 24.05.2006).

Aquesta llei especifica que, es considera patrimoni arbori monumental el conjunt d'arbres les característiques botàniques de monumentalitat dels quals o les circumstàncies d'edat, el port o altres tipus d'esdeveniments històrics, culturals, científics, d'esbarjo o ambientals lligats a ells i al seu llegat, els faça mereixedors de protecció i conservació.

Com a conseqüència d'aquesta llei es crea el Catàleg d'arbres monumentals i singulars del territori valencià, on s'inscriuran els exemplars. Per a efectuar tal inscripció serà necessària una descripció detallada de les característiques de l'exemplar: espècie, alçada, perímetre de tronc, coordenades, etc. Aquest serà gestionat per la conselleria competent en medi ambient.

A continuació es mostra la fitxa d'inventari del Catàleg d'arbres monumentals:



PATRIMONIO ARBÓREO MONUMENTAL
ficha de inventario

Identificación del árbol

1. Número de inventario PAM _____

(*) 2. Coordenadas UTM ETRS89 huso 30 X _____ Y _____

3. Altitud del terreno Z _____

4. Municipio _____

5. Paraje _____

6. Ref. cat. _____ pol. ____ parcela _____

(*) 7. Especie _____

8. Nombre popular _____

Titular

(*) 9. Propiedad > ___ pública ___ privada

10. Titular _____

11. Representante _____

12. Domicilio _____

13. Población _____

14. Números de teléfono _____

15. Correo electrónico _____

Agente medioambiental o técnico competente

(*) 16. Fecha de toma de datos ___/___/_____


(*) 17. Identificación _____

18. Teléfono/correo electrónico _____

(*) 19. Firma _____

20. Notas _____

Figura 1.1: Fitxa inventari Catàleg d'arbres monumentals i singulars, pàgina 1. Font: CIEF, Arbres Monumentals, <http://www.agroambient.gva.es/va/web/medio-natural/arboles-monumentales>


GENERALITAT VALENCIANA
CONSELLERIA DE AGRICULTURA, MEDIO AMBIENTE, CAMBIO CLIMÁTICO Y DESARROLLO RURAL

Dimensiones

Pies, o brazos a < 1,30

1	2	3	...
---	---	---	-----

(*) 21. Perímetro normal

(*) 22. Copa > diámetro mayor

(*) 23. Copa > perpendicular

(*) 24. Altura total (o estípita)

Longevidad

25. Año de nacimiento o plantación

26. Fuente o método de datación

Otros valores

27.

Datos orientados a la gestión y conservación

28. En ejemplares dioicos > ♀ ♂

29. Estado > saludable débil muy débil muerto

30. Detección de problemas sanitarios

31. Afecciones por cambios del entorno

32. Medidas de conservación propuestas

33. Muerte, transplante o desaparición > observación / /

> hechos y causas

Figura 1.2: Fitxa inventari Catàleg d'arbres monumentals i singulars, pàgina 2. Font: CIEF, Arbres Monumentals, <http://www.agroambient.gva.es/va/web/medio-natural/arboles-monumentales>

Actualment aquest catàleg consta d'aproximadament 1500 arbres pertanyents a 78 espècies, dels quals el 86% són arbres de protecció genèrica, i el 14% d'interés local.

Així doncs, existeixen dos tipus de protecció: protecció genèrica i protecció expressa.

La primera d'aquestes (**protecció genèrica**) va dirigida a aquells exemplars que igualen o superen un o més dels següents paràmetres:

- ✓ 6 m de perímetre de tronc (mesurat a 1,30 m del sòl).
- ✓ 25 m de diàmetre de copa.
- ✓ 30 m d'alçada.
- ✓ 350 anys.

Tant la Conselleria com els ajuntaments posseeixen la competència d'aquesta protecció. A més, qualsevol persona pot comunicar la falta de qualsevol exemplar en el catàleg, promovent així la seua inclusió.

D'altra banda la **protecció expressa** engloba aquells exemplars que no igualen ni superen els paràmetres anteriors.

Aquests es poden dividir en: monumentals, singulars o monumentals d'interés local:

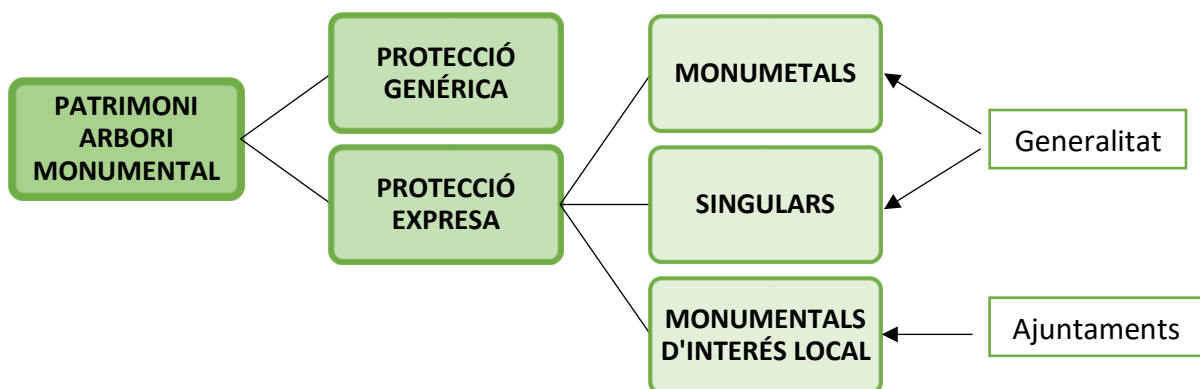
- **Monumentals:** l'arbre o el conjunt es podrà declarar monumental per Decret del Consell, a proposta de la Conselleria competent en medi ambient.
- **Singulars:** en un interval inferior a l'anterior. L'arbre o conjunt es podrà declarar singular per Ordre de la Conselleria competent en medi ambient, a proposta de la direcció general corresponent.
- **Monumentals d'interés local:** mitjançant un acord del ple de la corporació municipal, els ajuntaments podran declarar arbres monumentals d'interés local els exemplars o conjunts arboris que destaquen en l'àmbit local.

Per tal objecte es necessari un informe tècnic (**Figura 1.1 i 1.2**), sent la variable més important les coordenades. Si el terreny és de caràcter privat, s'ha de donar audiència al titular, encara que no es requereix conformitat. Seguidament es comunicarà a Conselleria, la qual procedirà a la inscripció en el catàleg d'arbres monumentals.

Igual que en la protecció genèrica, qualsevol persona o entitat interessada pot acudir a l'ajuntament o a la Conselleria competent i sol·licitar un procediment de protecció.

Principalment és l'àmbit "monumentals d'interès local" el que ens pertoca en el present procés d'inventariat. Ja que cap exemplar iguala o supera les mesures de protecció genèrica, encara que alguns s'aproximen notablement.

Tanmateix cal destacar la longevitat que tenen alguns d'aquests exemplars, que probablement superen els 350 anys. Però la manca de ferramentes per tal de saber-ho i demostrar-ho amb certesa fan que en aquest projecte els enquadrem, de moment, en la protecció d'interès local.



Gràfic 1.1: Diagrama de la protecció del patrimoni arbori monumental.

2. VILAFRANCA

2. Vilafranca

2.1. Marc geogràfic

Vilafranca està situada al sud de la comarca d'Els Ports.

El seu terme té una extensió de 93,73 Km². Limita: al nord amb Portell, Castellfort i Ares; al sud amb Vistabella; a l'est amb Benassal; i a l'oest amb Mosqueruela i Iglesuela del Cid, ambdues poblacions pertanyents a Aragó.

El municipi està ubicat a 1.125 metres sobre el nivell del mar. No obstant a això, la resta del terme municipal és molt accidentat i presenta diferències de nivell de més de 900 metres. La cota més baixa està a 730 m en el llit del riu Montlleó, en el Mas de na Ferranda. El Tossal del Montllats, amb 1.655 m d'altura, és el punt més elevat del terme municipal, de la comarca d'Els Ports i la tercera cima més alta de la comunitat Valenciana.

Altres elevacions del territori són: el Tossal del Mas de Coder (1.474 m), el Tossal del Mas d'Altaba (1.442 m), Palomita (1.391 m), la Lloma del Mas del Riello (1.316 m), el Picaio (1.304 m) i el Cabeço de Benahebú (1.289 m).

En el terme municipal no trobem cap curs d'aigua que perdura durant gran part de l'any. El més important és la Rambla de les Truites, que serveix de límit natural entre aquest terme i el de la Iglesuela del Cid i Portell. Al sud, el Riu Montlleó marca el límit amb el terme de Vistabella, i a l'est, el Barranc de la Fos donarà les seues aigües molt de tant en tant a la Rambla de la Viuda, ambdós pertanyents a la conca del Riu Millars. Tots aquests cursos fluvials sols porten aigua temporalment, procedent de fortes precipitacions o del desgel de la neu.



Figura 2.1: Centre urbà de Vilafranca. Font: Cristina Albert

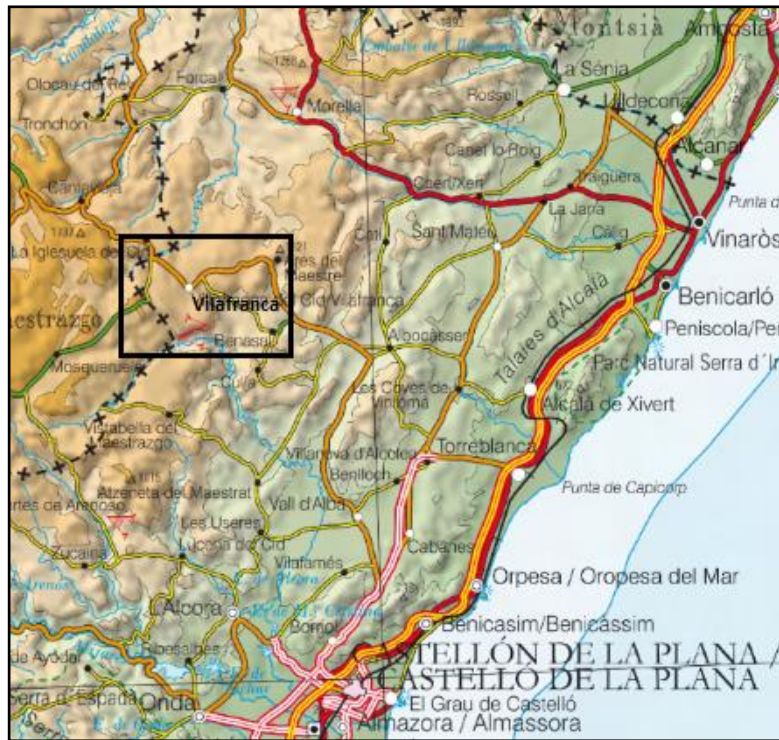


Figura 2.2: Situació geogràfica de Vilafranca. Font: Conselleria d'Agricultura, Medi Ambient, Canvi Climàtic i Desenvolupament Rural. Generalitat Valenciana.

<http://cartoweb.cma.gva.es>

2.2. Marc demogràfic

La població d'un municipi repercuteix en el tipus de paisatge que podem trobar en una àrea o comarca determinada.

L'acció de l'home i la densitat de població influeixen molt notablement en la conservació del medi natural i en l'aspecte que presenta un paisatge determinat, siga de tipus agrícola, forestal o urbà.

Les dades demogràfiques que podem trobar de la població vilafranquina es remunten a 1786 amb 1.315 habitants. Així, el municipi va experimentar un creixement fins als anys 50 a causa de l'auge de la indústria tèxtil i del comerç o tracte de cavalleries, portant a registrar 3.673 habitants en l'any 1950. A partir dels anys 60 l'èxode, no sols de Vilafranca sinó de les poblacions rurals en general, es dirigeix cap al litoral del territori valencià i de Catalunya majoritàriament, fent que el padró de població del municipi baixé fins als 2.289 habitants en l'any 2016.

2.3. Edafologia

El sòl forma el seient de la vegetació i de l'agricultura, que és la base de la subsistència humana i de l'existència de la vida terrestre. La diversitat de sòls ha fet que l'home haja seleccionat entre ells els més adequats per a l'agricultura, l'edificació, etc. Fent-los receptors d'impactes com l'erosió, la contaminació, la sobreexplotació, l'empobriment de la seua fertilitat, la desforestació, etc.

En el terme municipal de Vilafranca es diferencien uns quants tipus de sòls, dels quals els més representatius són els següents:

- **Cambisòls:** Es troben en zones de pendents suaus, són sòls que presenten una profunditat de perfil prou gran per a permetre la implantació d'una vegetació boscosa. En la zona d'estudi es poden trobar cambisòls en la zona oest del terme.
- **Luvisòls:** és un tipus de sòl que es desenvolupa dins de les zones amb suaus pendents o planures, en climes en els quals existeixen notablement definides les estacions seques i humides. Freqüentment s'acumula argila en les capes inferiors pels llavats d'aquesta que es produeixen en capes superiors notant un clar enrogiment per l'acumulació d'òxids de ferro. Els trobem en la zona est del terme vilafranquí.
- **Regosòls:** sòls desenvolupats sobre materials no excessivament consolidats i que presenten poca evolució, fruit de la seua recent formació sobre aportacions recents no al·luvials o localitzar-se en zones amb forts processos d'erosió que provoca un continu rejuveniment dels sòls. En la zona d'estudi trobem els regosòls en les terres més fèrtils. El seu color és generalment obscur per l'abundància de matèria orgànica descomposta o humus elaborat.

En general Vilafranca posseeix unes terres pobres per al cultiu i plenes de pedres per tot el territori. Així els fragments de la roca mare són una constant en el sòl.

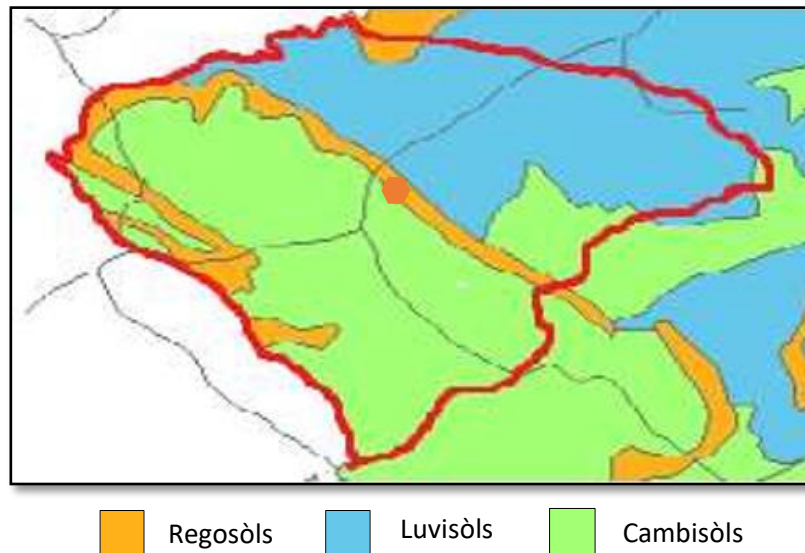


Figura 2.3: Mapa de sòls del terme de Vilafranca. Font: Institut Geològic i Miner d'Espanya (IGME), <http://www.igme.es/>

*"[...]Aunque la agricultura no es capaz de aumentar los vecinos de la villa, se cuentan hoy 350, quando a la mitad del siglo no llegaban á 200. La industria y fábricas suplen la **falta de suelo** [...]"* LACARRA, J. et al. (1995).

A finals del segle XVIII, el botànic Cavanilles ja constata la pobresa del sòl Vilafranquí per al conreu d'aquest.

A continuació podem veure com en l'actualitat les pastures, matolls i zones boscoses han anat menjant terreny a les terres de conreu.

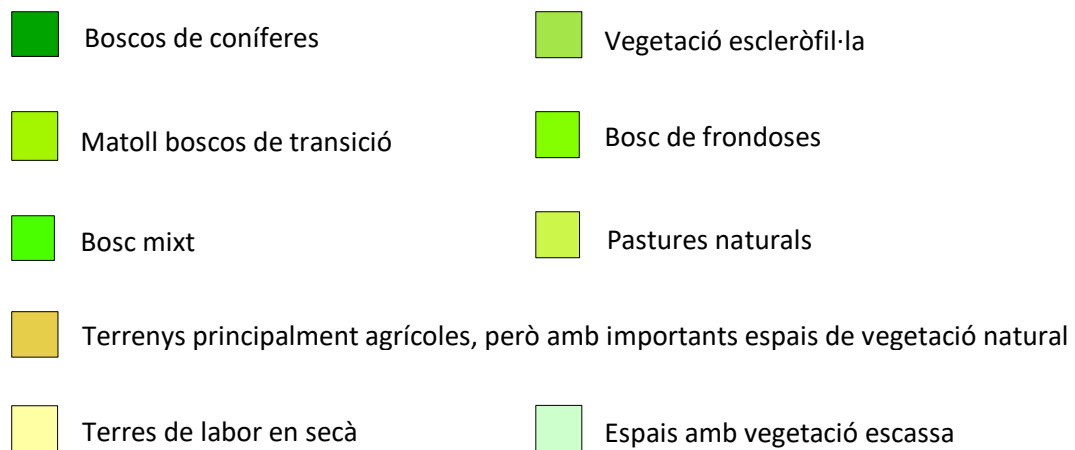
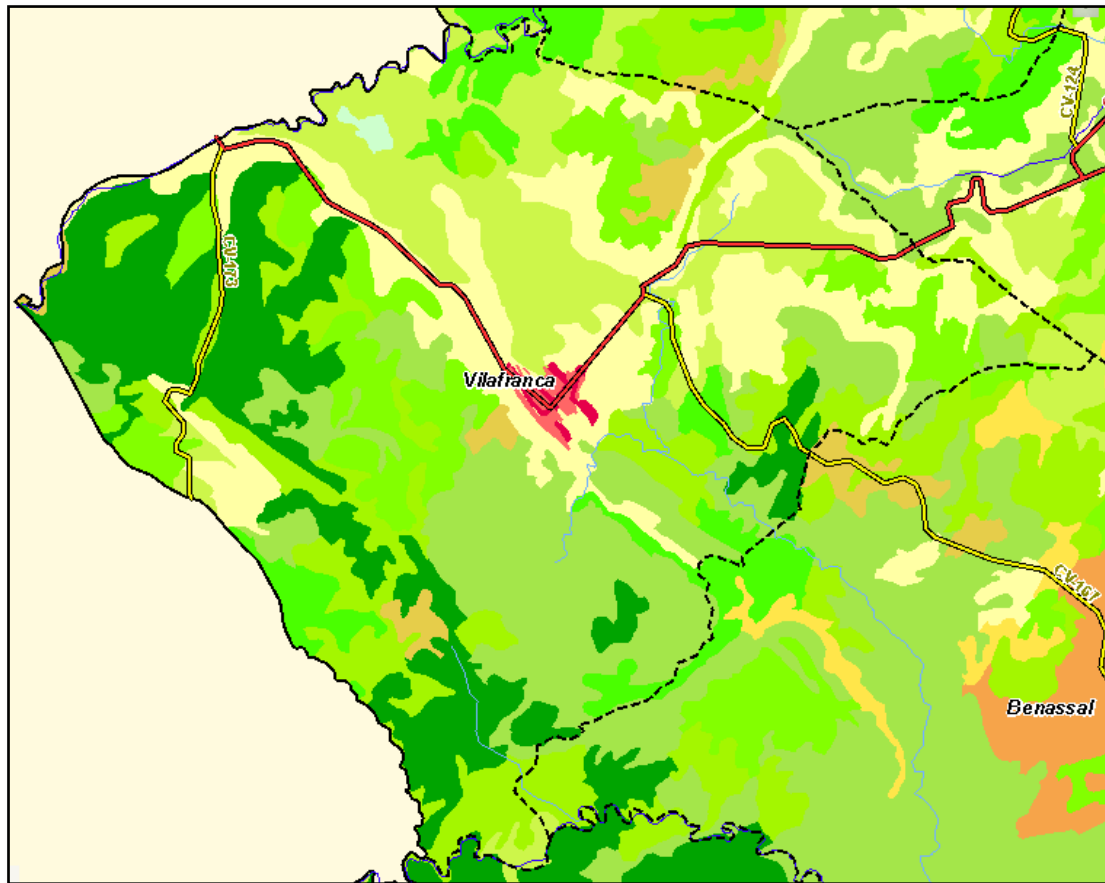


Figura 2.4: Territori cultivat i ocupat per massa forestal. Font: Conselleria d'Agricultura, Medi Ambient, Canvi Climàtic i Desenvolupament Rural. Generalitat Valenciana.

<http://cartoweb.cma.gva.es>

Vilafranca posseeix tres muntanyes d'utilitat pública gestionades per la Conselleria: Palomita 210,50 ha (CS041), El Bovalar 339,70 ha (CS040) i Serra Negra 960,26 ha (CS042). Totes elles es troben en la zona, abans descrita, amb sòls cambisòls.

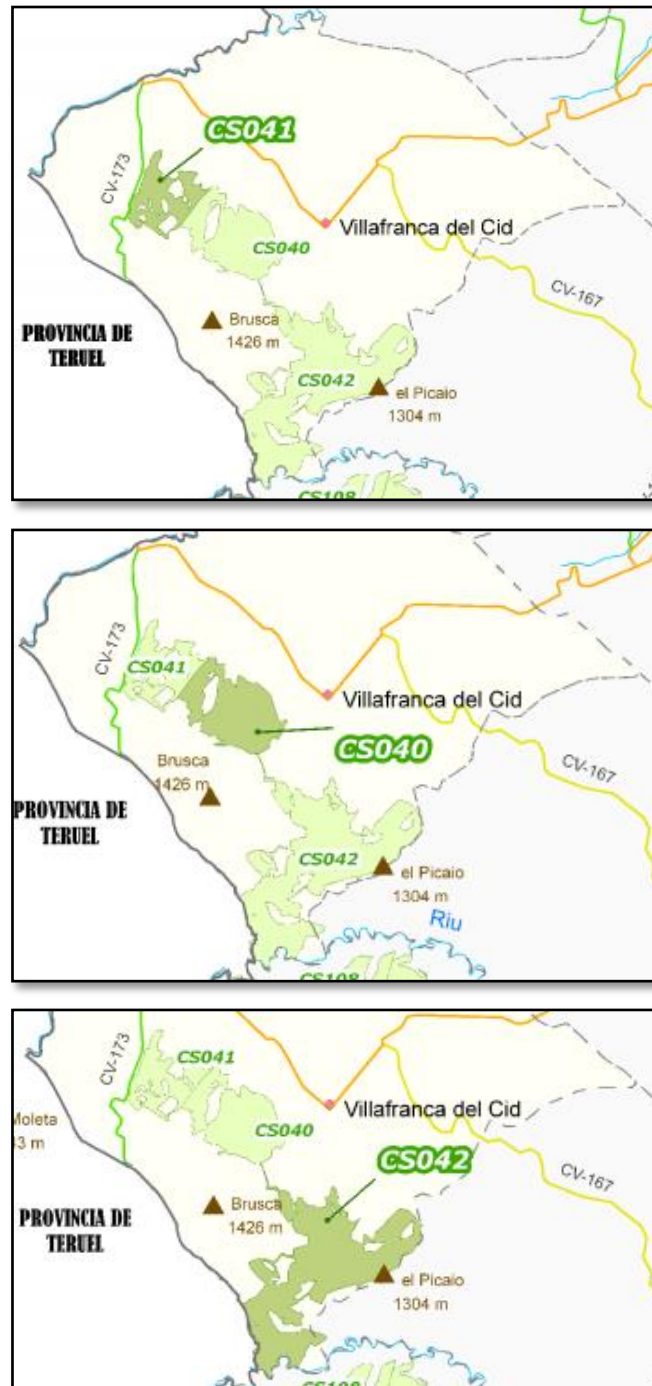


Figura 2.5: Muntanyes d'utilitat pública de Vilafranca. De dalt a baix: Palomita (CS041), El Bovalar (CS040) i Serra Negra (CS042). Font: <http://www.agroambient.gva.es/>

2.4. Dades climàtiques

El clima influeix i té repercussions en el paisatge, però alhora el clima ve condicionat per una sèrie de factors com són la proximitat a la mar, l'altitud, la latitud, l'orientació del relleu, les precipitacions i la seua distribució al llarg de les estacions.

Vilafranca té un clima mediterrani d'interior, ja que presenta estacions més plujoses, humides i fredes que en la zona de costa.

Els hiverns són temperats-freds amb una temperatura mitjana de 4°C i estius suaus amb valors mitjans que no sobrepassen els 20°C. Rondant la temperatura mitjana anual els 11,4 °C. Cal destacar, les notables diferències tèrmiques a escala local respecte a l'orientació dels vessants (ombria-solana). RIPOLLÉS I VICENTE, D. ; MONFORT I PRATS, S. (2001).

Pel que fa a la pluviometria, ronda els 700 l/m²; podent variar, com són els casos de l'any 1978 amb tan sols 386,6 l/m² o el 1989 amb 1338 l/m². http://www.ajuntamentdevilafranca.es/i_llopis/

2.5. Flora

En el llibre "*Plantes del terme municipal de Vilafranca (Castelló)*" de Ricard Pitarch (1998), hi descriu 50 espècies representatives de la vegetació present. Encara que es creu que el nombre de vegetals que hi habiten en aquesta zona pot superar les 700 espècies, la gran majoria flora autòctona.

Alguna de la flora representativa del terme és la següent:

Espècie	Família	Nom comú
<i>Acer granatense</i> Boiss.	Aceràcies	Oró
<i>Acer monspessulanum</i> L.	Aceràcies	Auró negre
<i>Achillea millefolium</i> L.	Compostes	Milfulles
<i>Amelanchier rotundifolia</i> Dum. – Courset	Rosàcies	Gallufer
<i>Andryala ragusina</i> L.	Compostes	Llongera
<i>Aplenium fontanum</i> L.		Falguera
<i>Arctostaphylos uva-ursi</i> L.	Ericàcies	Boixerola
<i>Asphodelus ramosus</i> L.	Liliàcies	Porrassa
<i>Asplenium trichomanes</i> L.	Polipodiàcies	Falzia roja
<i>Bellis perennis</i> L.	Compostes	Margarida
<i>Berberis hispànica</i> Boiss. & Reuter <i>subsp. seori</i>	Berberidàcies	Coralet
<i>Buxus sempervirens</i> L.	Buxàcies	Boix
<i>Cetaurea calcitrapa</i> L.	Compostes	Obriülls
<i>Ceterach officinarum</i> Willd.	Polipodiàcies	Dorodilla
<i>Crataegus monogyna</i> Jacq. <i>subsp.</i> <i>brevispina</i>	Rosàcies	Arç blanc/ Espinal
<i>Digitalis obscura</i> L.	Escrofulariàcies	Manxiuleta
<i>Erinacea anthyllis</i> Link.	Papilionàcies	Eriçó
<i>Eryngium campestre</i> L.		Panical
<i>Genista scorpius</i> (L.) DC.	Papilionàcies	Argelaga
<i>Ginesta cinerea</i> (Will.) DC. <i>subsp.</i> <i>ausetana</i>	Papilionàcies	Ginesta
<i>Hedera helix</i> L.	Araliàcies	Hedra
<i>Helleborus foetidus</i> L.	Ranunculàcies	Marxívol
<i>Hepatica nobilis</i> Miller.	Ranunculàcies	Fetgera
<i>Ilex aquifolium</i> L.	Aquifoliàcies	Grèvol
<i>Juniperus communis</i> L.	Cupressàcies	Ginebre

Taula 2.1: Flora representativa del terme de Vilafranca, taula 1

Espècie	Família	Nom comú
<i>Juniperus oxycedrus</i> L.	Cupressàcies	Càdec
<i>Juniperus phoenicea</i> L.	Cupressàcies	Savina comuna
<i>Juniperus thurifera</i> L.	Cupressàcies	Savina turífera/ Travina
<i>Lavandula latifolia</i> Medicus	Labiades	Espígol
<i>Lonicera etrusca</i> G. Santi	Caprifoliàcies	Lligabosc
<i>Mantisalca salmantica</i> L.	Compostes	Marxinera
<i>Merendera pyrenaica</i> Pourret	Liliàcies	Sembradores
<i>Pinus nigra</i> Arnold <i>subsp.</i> <i>salzmannii</i>	Pinàcies	Pi negral
<i>Pinus sylvestris</i> L.	Pinàcies	Pi roig/ Pi albar
<i>Populus nigra</i> L.	Salicàcies	Xop
<i>Potentilla cinerea</i> Chaix ex Vill.	Rosàcies	Primavera
<i>Prunus mahaleb</i> L.	Rosàcies	Cirerer bort
<i>Prunus spinosa</i> L.	Rosàcies	Andriné
<i>Quercus faginea</i> Lam.	Fagàcies	Roure valencià/ Roure de fulla petita
<i>Quercus rotundifolia</i> Lam.	Fagàcies	Carrasca
<i>Rhamnus alaternus</i> L.	Rammàcies	Aladern
<i>Rosa pimpinellifolia</i> L. <i>subsp.</i> <i>myriacantha</i>	Rosàcies	Roser espinosíssim
<i>Rosa</i> sp.	Rosàcies	Roser salvatge
<i>Rosmarinus officinalis</i> L.	Labiades	Romer
<i>Rubus ulmifolius</i> Schott.	Rosàcies	Esbarzer
<i>Santolina chamaecyparissus</i> L. <i>subsp. squarrosa</i>	Compostes	Botja
<i>Thymus vulgaris</i> L.	Labiades	Timonet
<i>Typha latifolia</i> L.	Tifàcies	Boga
<i>Ulmus minor</i> Miller.	Ulmàcies	Om
<i>Viburnum lantana</i> L.	Caprifoliàcies	Mentironé

Taula 2.2: Flora representativa del terme de Vilafranca, taula 2

2.5.1. Descripció de les espècies d'interés local.

A continuació es descriuen les espècies arbòries inventariades i incloses en el present treball.

2.5.1.1. *Juglans regia* L. (Noguera)

- Regne: *Plantae*
- Divisió: *Magnoliophyta*
- Classe: *Magnoliopsida*
- Ordre: *Fagales*
- Família: *Juglandaceae*
- Gènere: *Juglans*
- Espècie: *J. regia*

La noguera, és una espècie caducifòlia que pot arribar als 20-25 m d'alçada. Amb l'escorça grisa que s'esquerda en els exemplars vells. Les fulles, compostes amb el marge llis. El fruit d'aquest arbre és la nou.

Necessita sòls profunds i aguanta bé el fred però no les gelades tardanes.

2.5.1.2. *Juniperus oxycedrus* L. *subsp. badia* (Càdec/ Ginebre ver)

- Regne: *Plantae*
- Divisió: *Pinophyta*
- Classe: *Pinopsida*
- Ordre: *Pinales*
- Família: *Cupressaceae*
- Gènere: *Juniperus*
- Espècie: *J. Oxycedrus*

És una espècie comuna en els ecosistemes mediterranis encara que a partir dels 1.000 m comença a disminuir el nombre d'exemplars. Creix en tot tipus de sòls fins i tot aguanta els secs, pobres i pedregosos. Té preferència pels vessants assolellats.

La subespècie *badia* és l'única que pot arribar a tenir port arbori, encara que generalment la trobarem en forma d'arbust. El tronc és dret amb escorça grisa i les fulles

són aciculars d'1,5- 2,5 cm amb dues bandes blanques en el revers, que la diferenciaran de l'altra espècie de ginebre (*J. communis* L.). És una espècie dioica.

2.5.1.3. *Juniperus thurifera* L. (Savina turífera/ Travina)

- Regne: *Plantae*
- Divisió: *Pinophyta*
- Classe: *Pinopsida*
- Ordre: *Pinales*
- Família: *Cupressaceae*
- Gènere: *Juniperus*
- Espècie: *J. thurifera*

Espècie dioica i perenne que pot arribar als 15 m d'alçada quan és madur. Amb escorça grisa i molt dura, les fulles escamiformes.

És considerada una espècie antiga, relictos per representar el testimoni d'un paisatge vegetal que va dominar fa mil·lennis.

Al viure en zones fredes el seu creixement és bastant lent pel que la seua capacitat de regeneració és baixa. Poden trobar-se exemplars centenaris o inclús possiblement mil·lenaris.

En tot el terme de Vilafranca és reduït el nombre d'exemplars.

2.5.1.4. *Pinus nigra* Arnold *subsp. salzmannii* (Pi negral)

- Regne: *Plantae*
- Divisió: *Pinophyta*
- Classe: *Pinopsida*
- Ordre: *Pinales*
- Família: *Pinaceae*
- Gènere: *Pinus*
- Espècie: *P. nigra*

En el territori valencià, la subespècie de *Pinus nigra* que apareix de manera natural més abundant és *Pinus nigra* Arnold *subsp. salzmannii*. Ocupa preferentment sòls calcaris entre els 800 i 1.500 m.

És un arbre de mida mitjana, pot arribar als 25- 30 m d'alçada. Copa variable, tronc i branques de color gris. Les fulles són aciculars i de color verd intens d'uns 8 o més centímetres i les pinyes són més grans que en l'espècie *Pinus sylvestris* L.

Aquesta espècie suporta condicions de sòl i clima molt desfavorables. És el pi que predomina al terme Vilafranquí, però també és habitual veure'l associat al *Pinus sylvestris* L.; d'igual forma que conviu amb rouredes, alzinars, savinars, etc.

2.5.1.5. *Pinus pinaster* Aiton (Pi pinastre/ Pi redó)

- Regne: *Plantae*
- Divisió: *Pinophyta*
- Classe: *Pinopsida*
- Ordre: *Pinales*
- Família: *Pinaceae*
- Gènere: *Pinus*
- Espècie: *P. pinaster*

El pi pinastre pot arribar als 20-30 m d'alçada, amb la copa clara. El tronc és gros i dret, amb escorça també grossa i de color marró- rogenc esquerdada irregularment. Les fulles són grans (10-22 cm), més rígides que les del *Pinus nigra* Arnold *subsp. salzmannii*, igual que les pinyes.

En general és una espècie abundant en el territori valencià, però en el nord de la província de Castelló és molt estrany trobar-se-la.

Per sorpresa, en el transcurs de la realització del treball ens hem trobat amb un exemplar d'aquesta espècie en el terme de Vilafranca. Més endavant, hi descriurem aquesta raresa.

2.5.1.6. *Pinus sylvestris* L. (Pi roig/ Pi albar)

- Regne: *Plantae*
- Divisió: *Pinophyta*
- Classe: *Pinopsida*
- Ordre: *Pinales*
- Família: *Pinaceae*
- Gènere: *Pinus*
- Espècie: *P. sylvestris*

El pi roig o pi albar el podem trobar normalment per damunt dels 1.000 m d'altitud. Els pinars Albars es troben molt ben representats en les muntanyes interiors de la província de València però sobretot en la de Castelló.

El podem diferenciar fàcilment del *Pinus nigra* Arnold *subsp. salzmannii* ja que aquest té un color d'escorça roig (sobretot a la part més alta del tronc) i les acícules més menudes d'un verd-blavós, entre 3 i 6 cm. Pot arribar als 30 metres d'alçada amb una copa irregular.

Suporta temperatures negatives durant llargs períodes de temps, però necessita sols una mica humits.

2.5.1.7. *Populus nigra* L. (Xop)

- Regne: *Plantae*
- Divisió: *Magnoliophyta*
- Classe: *Magnoliopsida*
- Ordre: *Malpighiales*
- Família: *Salicaceae*
- Gènere: *Populus*
- Espècie: *P. nigra*

Aquest arbre és característic de zones amb sòls profunds i humits, marges de rambles, rius i fonts. El podem trobar des del nivell del mar fins als 1.800 m.

El xop pot arribar fins a 30 m d'alçada. Té el tronc dret i quan madura l'escorça és negra i esquerpada. L'anvers de les fulles és d'un verd intens i les flors femenines i masculines creixen en aments.

El seu creixement és ràpid.

2.5.1.8. *Quercus faginea* Lam. (Roure valencià/ Roure de fulla petita)

- Regne: *Plantae*
- Divisió: *Magnoliophyta*
- Classe: *Magnoliopsida*
- Ordre: *Fagales*
- Família: *Fagaceae*
- Gènere: *Quercus*
- Espècie: *Q. faginea*

El roure valencià es distribueix de forma contínua en l'interior nord de la província de Castelló. El podem trobar en les zones més ombrívols i humides.

Pot arribar als 20 m d'alçada, amb una copa rodona o allargada, més o menys regular. Les fulles són marcescents (van caient a poc a poc durant tot l'hivern), de forma variable amb els marges dentats o lobulats. Les bellotes, cilíndriques d'uns 1,5- 3,5 cm amb una "cúpula" que les cobreixen un terç.

A voltes forma boscos mixtos amb el pi negral (*Pinus nigra* Arnold *subsp. salzmannii*) i la carrasca (*Quercus rotundifolia* Lam.).

2.5.1.9. *Quercus rotundifolia* Lam. (Carrasca)

- Regne: *Plantae*
- Divisió: *Magnoliophyta*
- Classe: *Magnoliopsida*
- Ordre: *Fagales*
- Família: *Fagaceae*
- Gènere: *Quercus*
- Espècie: *Q. rotundifolia*

Quercus rotundifolia Lam. es troba en llocs més assolellats que l'anterior (*Quercus faginea* Lam.). Es propi de la zona mediterrània, encara que suporta gran varietat de climes. Tolera bé la sequera i l'amplitud tèrmica.

Arbre de copa ampla i arrodonida que pot arribar fins a 15-20 m d'alçada i amb l'escorça grisa obscur. Les fulles són perennes amb l'anvers més fosc que el revers.

És una espècie molt abundant i àmpliament distribuïda per gran part del nostre territori.

2.5.1.10. *Tilia platyphyllos* Scop. (Til·ler)

- Regne: *Plantae*
- Divisió: *Magnoliophyta*
- Classe: *Magnoliopsida*
- Ordre: *Malvales*
- Família: *Tiliaceae*
- Gènere: *Tilia*
- Espècie: *T. platyphyllos*

En el territori valencià aquesta espècie només la trobem en les muntanyes del Maestrat i Els Ports, en poblacions molt reduïdes amb pocs individus que es distribueixen de forma aïllada i molt dispersa

És un arbre caducifoli que pot assolir una altura de 30 m. Les fulles són cordiformes amb els marges serrats i les flors formen inflorescències les quals naixen d'una bràctea (fulla modificada).

El seu hàbitat majoritari són els barrancs, zones ombrívoles i vessants humits.

2.5.1.11. *Ulmus minor* Miller (Om)

- Regne: *Plantae*
- Divisió: *Magnoliophyta*
- Classe: *Magnoliopsida*
- Ordre: *Urticales*
- Família: *Ulmaceae*
- Gènere: *Ulmus*
- Espècie: *U. minor*

Requereix indrets amb humitat, però, menys que el xop. Viu en altituds de fins a 1.500 m.

Pot assolir els 30 m d'alçada amb un port robust. Les fulles són serrades i lanceolades i els fruits amb forma de sàmara, per a afavorir la seua dispersió pel vent.

L'om és un arbre tradicional que s'ha vist afavorit per ser molt usat com ornamental, molts municipis comptaven amb un a les seues places però la malaltia de la grafiosi va minvar molt les seues poblacions.

3. MATERIALS I MÈTODES

3. Materials i mètodes

Les aplicacions informàtiques i els materials emprats són els següents:

- **Oruxmaps**

Oruxmaps és una aplicació GPS per al telèfon mòbil amb sistema operatiu Android que pot ser utilitzada offline, és a dir, permet usar mapes i geolocalització sense necessitat d'internet.

És una ferramenta molt útil, la qual posseeix moltes funcions, entre elles: crear mapes offline, generar un track (ruta), carregar una ruta i seguir-la, etc. Però la funció més interessant per al present projecte és la de crear *waipoints* (punts de control en el mapa). Aquests són coordenades per a ubicar punts de referència que l'usuari pot marcar en qualsevol moment. Així es poden crear punts propis d'interés com és en aquest cas les posicions exactes de cada un dels arbres inventariats.

- **Cartoweb (<http://cartoweb.cma.gva.es/visor/>)**

Cartoweb és un visor cartogràfic del territori valencià el qual posseeix moltes ferramentes i funcions; càrrega de diferents tipus de capes, cadastre, cartografia bàsica, informació forestal, vies pecuàries, ordenació del territori, arbrat monumental, mesura de distàncies, creació de gràfics, etc.

Com hem dit en apartats anteriors la variable més important que identificarà un exemplar són les seues coordenades. Així, aquestes dades s'han de prendre amb precisió mètrica sobre ortofoto aèria, millorant l'error de la precisió dels GPS comuns.

Per tant Cartoweb ens ajudarà a corregir les dades preses amb Oruxmaps i donar unes coordenades més precises.

- **Hipsòmetre**

Una de les característiques a mesurar, per tal de realitzar la catalogació, és l'alçada de l'arbre, per a tal finalitat s'ha fet servir un hipsòmetre.

L'hipsòmetre (Vertex III, Haglof; fabricat en Suècia) és un instrument per a mesurar les altures, la distància, l'angle, la inclinació i la temperatura aèria. Per una millor mesura és necessari el reflector, aquest, reflecteix el senyal que rep de l'emissor i dona la informació que permet a l'emissor fer les mesures.

Aquest aparell utilitza senyals d'ultrasons per a obtenir la distància exacta. L'altura la calcula en forma trigonomètrica.



Figura 3.1: Hipsòmetre i reflector. Font: Cristina Albert

- **Mapa cartogràfic de Vilafranca.**

- **Fitxa de camp**

Per tal de fer senzilles les anotacions en camp, s'ha creat una fitxa on prendre nota de les mesures i altres dades interessants dels arbres.

Veure Annex 1.

A continuació es presenta la metodologia seguida.

S'han agrupat els passos a seguir més importants durant l'inventari d'un arbre en camp.

1. D'entrada, amb l'ajuda del mapa cartogràfic de Vilafranca, veurem quina és la millor ruta per tal d'accedir a l'arbre/ arbres escollits.
2. Una volta arribem a aquest, amb un metre mesurarem, a 1,30 m des de la base, el perímetre del tronc.
3. A banda de l'anterior també agafarem la mesura del perímetre basal del tronc.
4. Tot seguit, observarem la copa de l'arbre i veurem quin és el diàmetre major. Ens ficarem en un extrem del diàmetre major i amb el metre mesurarem fins a l'altre extrem. També mesurarem el perpendicular a aquest.
5. A continuació, procedim a mesurar l'alçària de l'arbre, per a la qual cosa situem el reflector activat sobre el tronc a una altura d'1,30 m. Ens desplaçem amb l'hipsòmetre a una distància similar a l'altura de l'arbre, en un sentit en què vegem amb claredat el reflector i l'àpex de l'arbre. Llançarem una primera visual cap al reflector mantenint pulsada la tecla "ON", una segona visual la llançarem cap a l'àpex de l'arbre, pressionarem una altra volta la tecla "ON" fins que quede intermitent la creu roja que apareix. En aquest moment ja tenim en la pantalla de l'hipsòmetre l'altura de l'arbre.

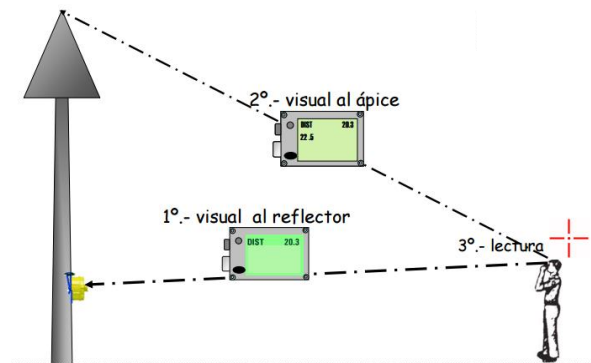


Figura 3.2: Mesurament altures amb hipsòmetre. Font: Universitat Politècnica de Madrid.

<http://ocw.upm.es/ingenieria-agroforestal/dasometria/contenidos-ocw-2008/dendrometria/Tema6.pdf>

6. Després, amb l'ajuda de l'app Oruxmaps, prendrem les coordenades.
7. En darrer lloc, farem fotografies de l'arbre.

4. RESULTATS

4. Resultats

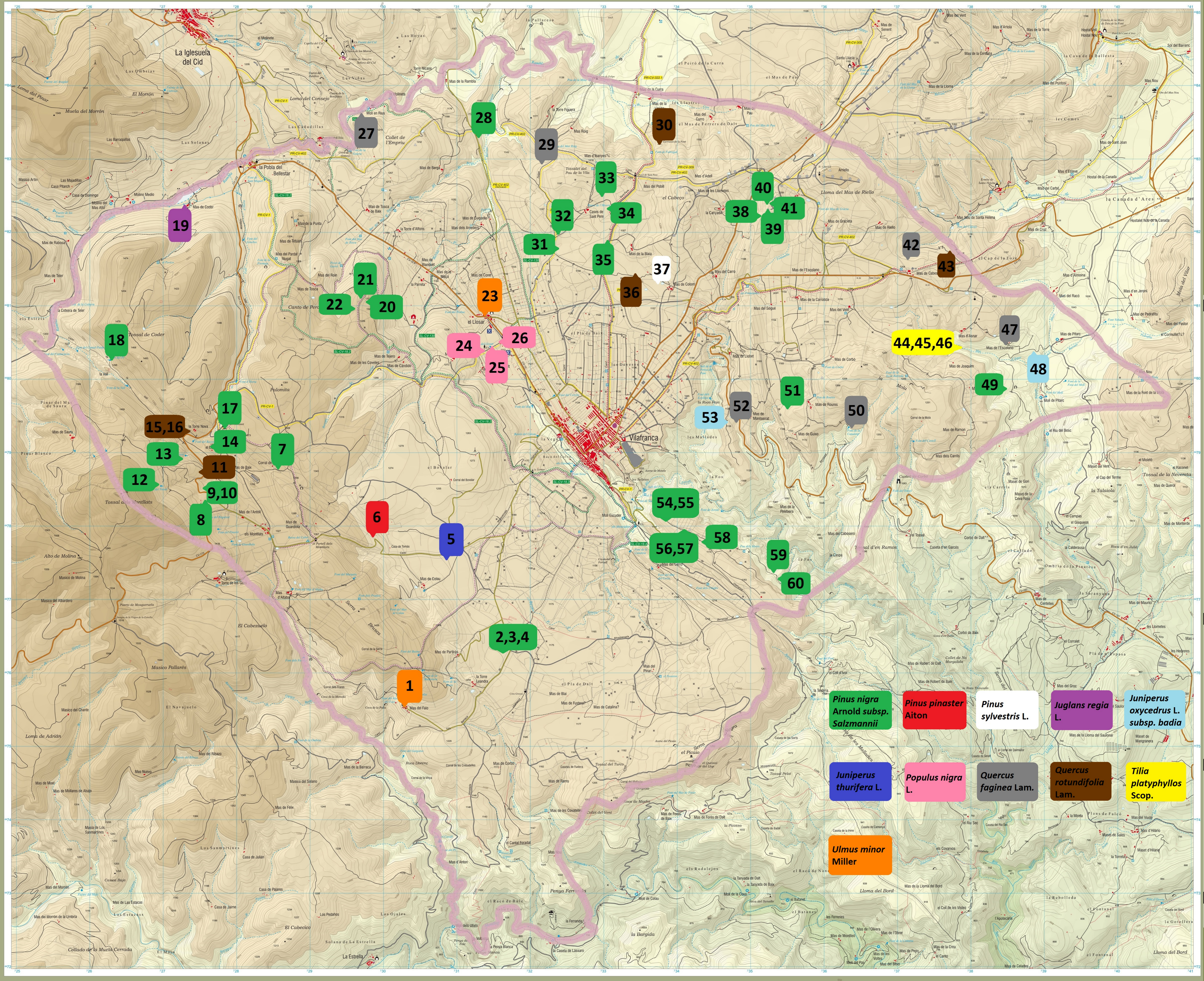
Els arbres que responen a les característiques esmentades en l'apartat 1.2 han adquirit formes i dimensions extraordinàries per a les diferents espècies i són deutes de la cura i el manteniment de les persones.

D'acord amb l'objectiu del projecte: inventariar els arbres monumentals d'interés local de Vilafranca i en conseqüència en un futur pròxim protegir-los legalment, a continuació es presenten els resultats obtinguts en aquest procés.

Més endavant, en l'Annex 2, també podrem trobar les fitxes completes de cada un dels arbres.

El nombre total d'individus registrats ascendeix a 60, distribuïts en 11 espècies diferents (descrites en l'apartat 2.5.1).

A continuació podem veure el mapa del terme municipal de Vilafranca amb les ubicacions de cada un dels arbres inventariats.



La Iglesia del Cid

19

18

12

8

13

9,10

11

14

15,16

17

7

22

21

20

23

24

26

25

1

2,3,4

5

6

31

32

34

35

37

36

29

28

33

38

40

39

41

44,45,46

47

48

49

50

51

52

53

54,55

56,57

58

59

60

Pinus nigra
Arnold subsp.
Salzmannii

Pinus pinaster
Aiton

Pinus sylvestris L.

Juglans regia
L.

Juniperus oxycedrus L.
subsp. **badia**

Juniperus thurifera L.

Populus nigra
L.

Quercus faginea Lam.

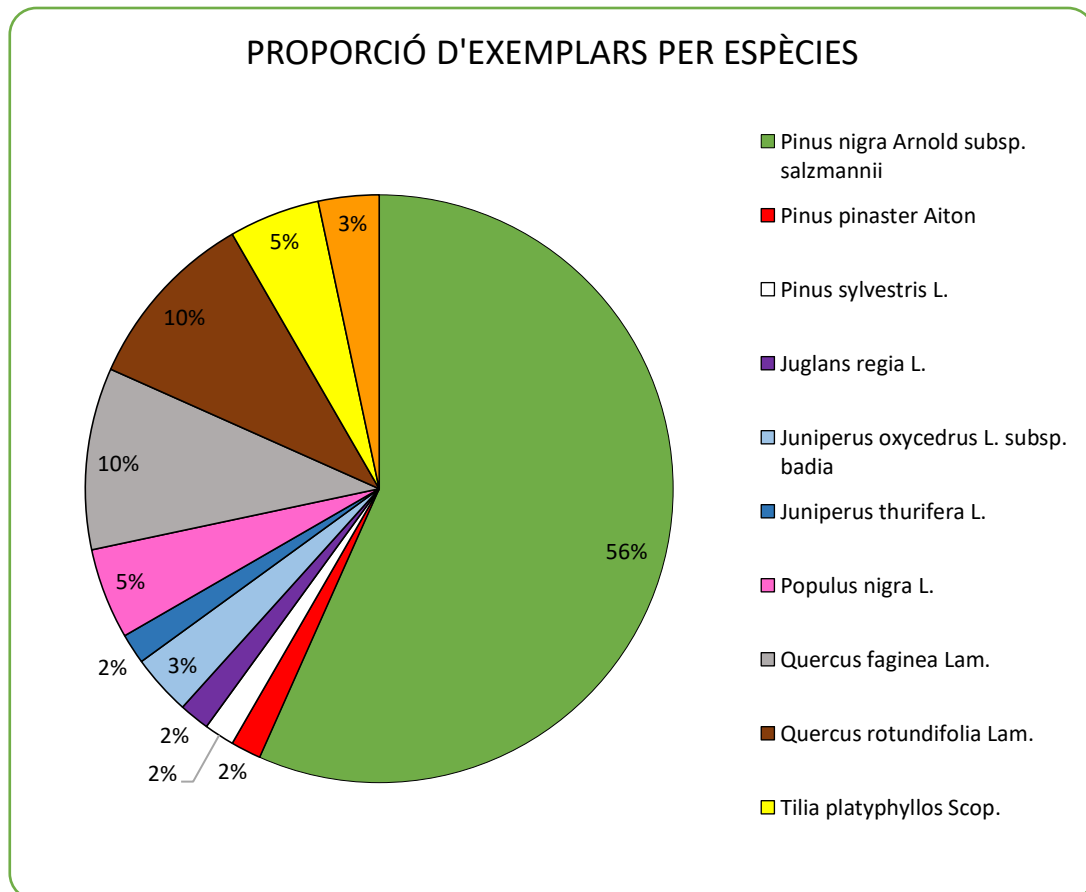
Quercus rotundifolia
Lam.

Tilia platyphyllos
Scop.

Ulmus minor
Miller

NOMBRE D'EXEMPLARS INVENTARIATS DISTRIBUÏTS PER ESPÈCIES	
<i>Pinus nigra</i> Arnold subsp. <i>salzmannii</i>	34 exemplars
<i>Pinus pinaster</i> Aiton	1 exemplar
<i>Pinus sylvestris</i> L.	1 exemplar
<i>Juglans regia</i> L.	1 exemplar
<i>Juniperus oxycedrus</i> L. subsp. <i>badia</i>	2 exemplars
<i>Juniperus thurifera</i> L.	1 exemplar
<i>Populus nigra</i> L.	3 exemplars
<i>Quercus faginea</i> Lam.	6 exemplars
<i>Quercus rotundifolia</i> Lam.	6 exemplars
<i>Tilia platyphyllos</i> Scop.	3 exemplars
<i>Ulmus minor</i> Miller	2 exemplars

Taula 4.1: Nombre d'exemplars inventariats, per espècies.



Gràfic 4.1: Proporcio d'exemplars per espècies

L'espècie de flora més característica i comú en el terreny Vilafranquí és el *Pinus nigra* Arnold *subs. Salzmannii*, Pi negral, es per això que, com podem veure en la taula i gràfic anteriors és l'espècie amb major nombre d'exemplars inventariats, la majoria amb mesures espectaculars.

Cal destacar alguns exemplars com: el "Pi del Regatxal" (ID:8) amb 3'18 m de perímetre de tronc (a 1,30 m del sòl), quasi 20 m de diàmetre de copa i 14 m d'alçada. El "Pi Palmera II" (ID:10) amb una alçada i perímetre espectaculars de 29 m i 4,1 m respectivament.

El "Pi Foradat del Corralet" (ID: 32) destaca per l'enorme buit que té a la soca, del qual, antigament, s'extreia resina; posseeix un perímetre de tronc de quasi 3,5 m, una copa de 16 m i una alçada de 11,7 m.

Del *Pinus sylvestris* L., Pi roig o albar, encara que aquesta espècie és molt habitual trobar-la en tot el terme, sobretot en les parts més elevades, només destaca un exemplar, el "Pi albar del Mas de Colom"; les seues branques s'obrin contundents formant una copa de quasi 14 m.

L'espècie *Pinus pinaster* Aiton és molt estranya trobar-la en Vilafranca i en general nord de la província de Castelló, ja que no s'hi troben les condicions climàtiques optimes per al desenvolupament d'aquest tipus d'arbres. El "Pi de les Pinyes Grosses" (ID:6) és l'exemplar detectat i inventariat en el projecte. Pot ser que per combinació de microhàbitat adequat i atzar pogués sortir espontàniament o simplement va ser plantat.

El gènere *Quercus* amb les espècies *Quercus faginea* Lam. (Roure valencià) i *Quercus rotundifolia* Lam. (Carrasca) són les segones espècies amb més exemplars catalogats, ja que, la presència d'aquests dins del terme de Vilafranca és molt comú. Una bona mostra són: la "Carrasca de la Font de Fabregat" (ID:30), la qual posseeix un tronc de 3,8 m de perímetre, així com una copa de 20,5 m i 14 m d'alçada. I el "Roure del Mas d'Escolano" (ID: 47) amb 4'6 m de perímetre de tronc, la copa de 22,3 m i una alçada de 18 m.

Altres gènere amb individus inventariats és el *Juniperus*, concretament les espècies *Juniperus oxycedrus* L. *subsp. badia* (Càdec o Ginebre ver) i *Juniperus thurifera* L. (Savina turífera o Travina). De *J. oxycedrus* L. *subsp. badia* ressalten dos arbres, el "Càdec vora de les Mallades" (ID:53) i el "Càdec del Mas d'Escolano" (ID:48). Aquest últim, amb un

perímetre de vora 3 m i probablement amb més de 350 anys. Per altra banda, està present al territori Vilafranquí un magnífic exemplar de Savina turífera o Travina (*J. thurifera*), també possiblement amb una edat molt elevada. Alça 13 m i el perímetre s'acosta als 3 m.

Pel que fa als Oms (*Ulmus minor Miller*), dos són els exemplars proposats per a la seua catalogació, tots dos morts als anys 80, a causa de la grafiosi (malaltia fúngica). N'és un bon exemple l'"Om del Llosar" (ID:23), del qual sols hi queda el tronc momificat, configurant un monument d'estimat valor per al poble.

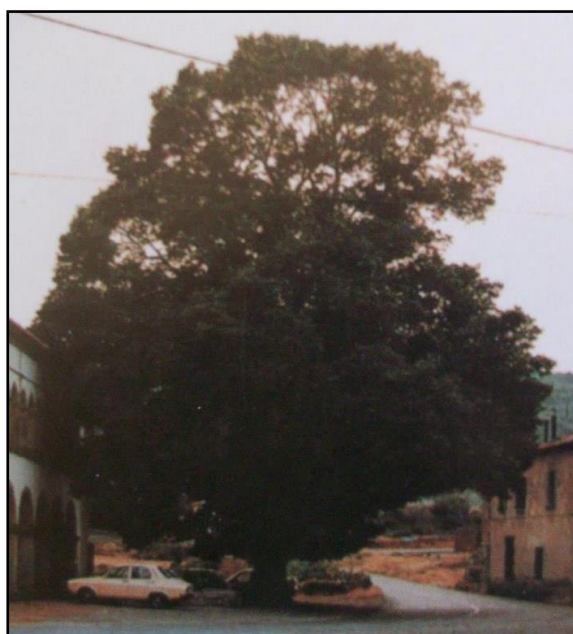


Figura 4.1: Om del Llosar abans de la grafiosi.

Font: <http://diadia.cat/la-foto-com-era-lom-del-llosar-a-vilafranca/>

En relació a l'espècie *Populus nigra* L., és en el jardí públic de les Fonts del Llosar, de gran valor patrimonial, on trobem 3 individus amb dimensions considerables i dignes de protegir. Com a mostra, el "Xop de les Fonts del Llosar III" (ID: 26) compta amb una alçada de 29 m, un perímetre de 4,42 m i un diàmetre de copa de gairebé 20 m.

També destaquem un individu de *Juglans regia* L., la "Noguera del Mas de Coder" (ID: 19), la qual té un perímetre de 4,85 m, una edat considerable i un impressionant buit en el tronc.



Figura 4.2: Buit en el tronc de la Noguera del Mas de Coder. Font: Cristina Albert.

Finalment en el Barranc d'Asnar, lloc que presenta una gran riquesa florística, no sols per les espècies que són molt escasses en altres indrets del territori valencià, sinó també per la seva antiguitat, ressalten individus de *Tilia platyphillos* Scop., amb mesures, com per exemple, de fins a 4,62 m de perímetre del "Til·ler del Barranc d'Asnar III" (ID: 46).

5. BIBLIOGRAFIA I WEBGRAFIA

5. Bibliografia i webgrafia

FUSTER, P. (2013): *Mapa i guia excursionista terme municipal de Vilafranca*. El Tossal Cartografies i Grup Ecologista de Vilafranca. Vilafranca.

GUAL ORTÍ, J.J. (2000): *Árboles y arboledas singulares de las comarcas de Castellón*. Publicacions Diputació de Castelló. Castelló.

LACARRA, J.; SÁNCHEZ, X.; JARQUE, F. (1995): *Las observaciones de Cavanilles. Doscientos años despues*. Libro primero. Bancaja, obra social. València.

PITARCH I GARCIA, R. (1998): *Plantes del terme municipal de Vilafranca (Castelló)*. Ajuntament de Vilafranca. Vilafranca.

RIPOLLÉS I VICENTE, D. ; MONFORT I PRATS, S. (2001): *Camins i paisatges de Vilafranca. Guia d'itineraris a peu*. Grup Ecologista de Vilafranca. Ecologistes en acció. Vilafranca.

TORTOSA, P. (2013): *Vilafranca. Un mar de pedra seca a mil metres d'altitud*. Edicions 96, SL i Ajuntament de Vilafranca. Vilafranca

Llei 4/2006, de 19 de maig, de la Generalitat, de Patrimoni Arbori Monumental de la Comunitat Valenciana [2000/6142]

ARBRES MONUMENTALS, <http://www.agroambient.gva.es/va/web/medio-natural/arboles-monumentales> (6-5-2017)

IGNASI LLOPIS http://www.ajuntamentdevilafranca.es/i_llopis/ (6-5-2017)

INSTITUTO GEOLÓGICO Y MINERO DE ESPAÑA, <http://www.igme.es/> (6-5-2017)

PERIÒDIC ONLINE DIA DIA, <http://diadia.cat/la-foto-com-era-lom-del-llosar-a-vilafranca/>

SERVICIO DE ORDENACIÓN Y GESTIÓN FORESTAL. DIRECCION GENERAL DE MEDIO NATURAL Y EVALUACIÓN AMBIENTAL. GENERALITAT VALENCIANA. (2015). *Montes de utilidad pública de la Comunitat Valenciana. Fichas resumen 2015*. Generalitat Valenciana i Vaersa, <http://www.agroambient.gva.es/> (6-5-2017)

UNIVERSIDAD POLITÉCNICA DE MADRID <http://ocw.upm.es/ingenieria-agroforestal/dasometria/contenidos-ocw-2008/dendrometria/Tema6.pdf> (6-5-2017)

VISOR WEB DE CARTOGRAFIA TEMATICA, <http://cartoweb.cma.gva.es/visor/> (6-5-2017)

ANNEXOS

ANNEX 1.- FITXA DE CAMP

CRISTINA ALBERT RABAZA

FITXA DE CAMP

_ / _ / _

IDENTIFICACIÓ DE L'ARBRE

ESPÈCIE: _____

NOM POPULAR: _____

COORDENADES: X _____ Y _____ (UTM ETRS89 fus 30)

ALTURA: Z _____ m

MUNICIPI: VILAFRANCA

PARATGE/LOCALITZACIÓ: _____

PROPIETAT: ___ PRIVADA ___ PÚBLICA

DADES PROPIETARI _____

REF. CADASTRAL _____ POL. _____ PARC. _____

ACCÉS _____

DIMENSIONS

PERÍMETRE DEL TRONC (a 1,30m): _____ m PERÍM. BASAL: _____ m

COPA (DIAMETRE MAJOR): _____ m COPA (PERPENDICULAR): _____ m

ALÇADA: _____ m

LONGEVITAT (EDAT ESTIMADA): _____ anys FONT: _____

DADES ORIENTADES A LA GESTIÓ I CONSERVACIÓ

ESTAT: ___ SALUDABLE ___ FEBLE ___ MOLT FEBLE ___ MORT

DETECCIÓ DE PROBLEMES SANITARIS: _____

AFECCIONS: _____

MESURES DE CONSERVACIÓ I MILLORA PROPOSADES: _____

CRISTINA ALBERT RABAZA

FITXA DE CAMP

ID

___ / ___ / ___

OBSERVACIONS/ COMENTARIS/ HISTÒRIA/ CURIOSITATS...

**ANNEX 2.- FITXES DELS ARBRES
MONUMENTALS D'INTERÉS LOCAL DE
VILAFRANCA**

Ulmus minor Miller**OM DEL MAS DE FAIO****ID:** 1**DATA D'OBSERVACIÓ:**

18/5/17

MUNICIPI: Vilafranca**PARATGE/ LOCALITZACIÓ:**

Mas de Faio

PROPIETAT: Privada**REF. CADASTRAL:** 12129A012090080000EX**POLÍGON:** 12 **PARCEL·LA:** 9008**COORDENADES (UTM ETRS89 fus 30)** X: 730164 Y: 4475332**ALTITUD:** 1.230 m**PERÍMETRE DEL TRONC (a 1,30 m):** 4,2 m **PERÍMETRE BASAL:** 5,6 m**COPA (DIAM. MAJOR):** - m **COPA (PERP. DIAM. MAJOR):** - m**ALÇADA:** 8m **ESTAT:** Mort, a causa d'un llamp i el fong de la grafiosi en els anys 80.

Pinus nigra Arnold subsp. salzmannii**PI DE LA TORRE LEANDRA I**

ID: 2 DATA D'OBSERVACIÓ: 13/11/16

MUNICIPI: Vilafranca PARATGE/ LOCALITZACIÓ: Torre Leandra

PROPIETAT: Privada REF. CADASTRAL: 12129A012000600000EU

POLÍGON: 12 PARCEL·LA: 60

COORDENADES (UTM ETRS89 fus 30) X: 731505 Y: 4476055

ALTITUD: 1.194 m

PERÍMETRE DEL TRONC (a 1,30 m): 3,82 m PERÍMETRE BASAL: 4 m

COPA (DIAM. MAJOR): 14 m COPA (PERP. DIAM. MAJOR): 9,8 m

ALÇADA: 12,5 m ESTAT: Feble

Pinus nigra Arnold subsp. salzmannii

PI DE LA TORRE LEANDRA II

**ID: 3****DATA D'OBSERVACIÓ:**

13/11/16

MUNICIPI: Vilafranca**PARATGE/ LOCALITZACIÓ:**

Torre Leandra

PROPIETAT: Privada**REF. CADASTRAL:** 12129A012000600000EU**POLÍGON:** 12 **PARCEL·LA:** 60**COORDENADES (UTM ETRS89 fus 30)** X: 731504 Y: 4476109**ALTITUD:** 1.192 m**PERÍMETRE DEL TRONC (a 1,30 m):** 2 m **PERÍMETRE BASAL:** 2,15 m**COPA (DIAM. MAJOR):** 13,5 m **COPA (PERP. DIAM. MAJOR):** 12,3 m**ALÇADA:** 11,3 m **ESTAT:** Saludable

Pinus nigra Arnold subsp. salzmannii**PI DE LA TORRE LEANDRA III**

ID: 4 **DATA D'OBSERVACIÓ:** 16/3/17

MUNICIPI: Vilafranca **PARATGE/ LOCALITZACIÓ:** Torre Leandra

PROPIETAT: Privada **REF. CADASTRAL:** 12129A012000600000EU

POLÍGON: 12 **PARCEL·LA:** 60

COORDENADES (UTM ETRS89 fus 30) **X:** 731537 **Y:** 4476128

ALTITUD: 1.190 m

PERÍMETRE DEL TRONC (a 1,30 m): 1,47 m **PERÍMETRE BASAL:** 1,7 m

COPA (DIAM. MAJOR): 11 m **COPA (PERP. DIAM. MAJOR):** 10,6 m

ALÇADA: 5,5 m **ESTAT:** Feble

*Juniperus thurifera L.***SABINA TURÍFERA DEL MAS DE COLAU**

ID: 5 **DATA D'OBSERVACIÓ:** 13/11/16

MUNICIPI: Vilafranca **PARATGE/ LOCALITZACIÓ:** Mas de Colau

PROPIETAT: Privada **REF. CADASTRAL:** 12129A012000490000EI

POLÍGON: 12 **PARCEL·LA:** 49

COORDENADES (UTM ETRS89 fus 30) **X:** 730725 **Y:** 4477314

ALTITUD: 1.200 m

PERÍMETRE DEL TRONC (a 1,30 m): 2,9 m **PERÍMETRE BASAL:** 3,68 m

COPA (DIAM. MAJOR): 13 m **COPA (PERP. DIAM. MAJOR):** 11 m

ALÇADA: 13 m **ESTAT:** Feble

*Pinus pinaster Aiton***PI DE LES PINYES GROSSES**

ID: 6 **DATA D'OBSERVACIÓ:** 8/1/17

MUNICIPI: Vilafranca **PARATGE/ LOCALITZACIÓ:** Costera de n'Àger

PROPIETAT: Privada **REF. CADASTRAL:** 12129A013000890000EX

POLÍGON: 13 **PARCEL·LA:** 89

COORDENADES (UTM ETRS89 fus 30) **X:** 729735 **Y:** 4477636

ALTITUD: 1.282 m

PERÍMETRE DEL TRONC (a 1,30 m): 1,85 m **PERÍMETRE BASAL:** 2,1 m

COPA (DIAM. MAJOR): 11 m **COPA (PERP. DIAM. MAJOR):** 10,3 m

ALÇADA: 14 m **ESTAT:** Saludable

Pinus nigra Arnold subsp. Salzmannii**PI "TORT" DEL CORRAL DE NABAR**

ID: 7 **DATA D'OBSERVACIÓ: 22/2/17**

MUNICIPI: Vilafranca **PARATGE/ LOCALITZACIÓ: Mas de Baix**

PROPIETAT: Privada **REF. CADASTRAL: 12129A013090040000EQ**

POLÍGON: 13 **PARCEL·LA: 9004**

COORDENADES (UTM ETRS89 fus 30) **X: 728454** **Y: 4478550**

ALTITUD: 1.349 m

PERÍMETRE DEL TRONC (a 1,30 m): 2,15 m **PERÍMETRE BASAL: 2,8 m**

COPA (DIAM. MAJOR): 14,3 m **COPA (PERP. DIAM. MAJOR): 13,2 m**

ALÇADA: 9 m **ESTAT: Saludable**

Pinus nigra Arnold subsp. Salzmannii**PI DEL REGATXAL**

ID: 8 DATA D'OBSERVACIÓ: 9/11/16

MUNICIPI: Vilafranca PARATGE/ LOCALITZACIÓ: El Regatxal

PROPIETAT: Privada REF. CADASTRAL: 12129A014000110000EU

POLÍGON: 14 PARCEL·LA: 11

COORDENADES (UTM ETRS89 fus 30) X: 727458 Y: 4478157

ALTITUD: 1.390 m

PERÍMETRE DEL TRONC (a 1,30 m): 3,18 m PERÍMETRE BASAL: 3,46 m

COPA (DIAM. MAJOR): 19,9 m COPA (PERP. DIAM. MAJOR): 17 m

ALÇADA: 14 m ESTAT: Saludable

Pinus nigra Arnold subsp. Salzmannii**PI "PALMERA" I****ID: 9****DATA D'OBSERVACIÓ: 22/2/17****MUNICIPI: Vilafranca****PARATGE/ LOCALITZACIÓ:**

Mas de Baix

PROPIETAT: Privada**REF. CADASTRAL: 12129A013000060000EB****POLÍGON: 13 PARCEL·LA: 6****COORDENADES (UTM ETRS89 fus 30) X: 727420 Y: 4478322****ALTITUD: 1.358 m****PERÍMETRE DEL TRONC (a 1,30 m): 2,2 m PERÍMETRE BASAL: 2,6 m****COPA (DIAM. MAJOR): 13,2 m COPA (PERP. DIAM. MAJOR): 6,8 m****ALÇADA: 27 m ESTAT: Saludable**

Pinus nigra Arnold subsp. Salzmannii

PI "PALMERA" II



ID: 10

DATA D'OBSERVACIÓ: 22/2/17

MUNICIPI: Vilafranca

PARATGE/ LOCALITZACIÓ:

Mas de Baix

PROPIETAT: Privada

REF. CADASTRAL: 12129A013000060000EB

POLÍGON: 13 PARCEL·LA: 6

COORDENADES (UTM ETRS89 fus 30) X: 727424 Y: 4478316

ALTITUD: 1.358 m

PERÍMETRE DEL TRONC (a 1,30 m): 4,1 m PERÍMETRE BASAL: 4,2 m

PERIMETRE PEU 1: 2,58 m PERIMETRE PEU 2: 2,42 m

COPA (DIAM. MAJOR): 14,5 m COPA (PERP. DIAM. MAJOR): 14,1 m

ALÇADA: 29 m ESTAT: Saludable

Quercus rotundifolia* Lam.*CARRASCA ELS MOLLATS**

ID: 11 **DATA D'OBSERVACIÓ:** 22/2/17

MUNICIPI: Vilafranca **PARATGE/ LOCALITZACIÓ:** Els Mollats

PROPIETAT: Privada **REF. CADASTRAL:** 12129A014000110000EU

POLÍGON: 14 **PARCEL·LA:** 11

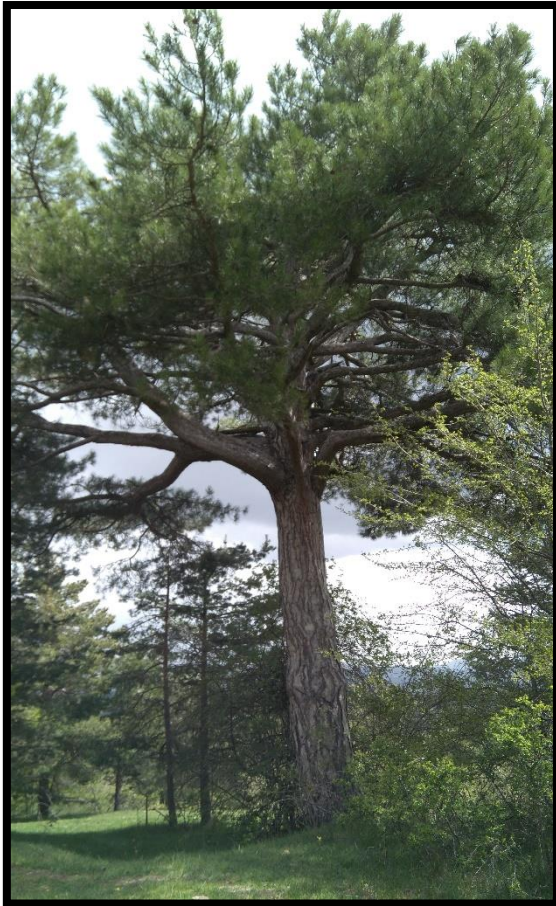
COORDENADES (UTM ETRS89 fus 30) **X:** 727359 **Y:** 4478534

ALTITUD: 1.373 m

PERÍMETRE DEL TRONC (a 1,30 m): 3,65 m **PERÍMETRE BASAL:** 4,4 m

COPA (DIAM. MAJOR): 18,8 m **COPA (PERP. DIAM. MAJOR):** 17,5 m

ALÇADA: 13,6 m **ESTAT:** Saludable

Pinus nigra Arnold subsp. Salzmannii**PI DE LA FONT DEL TOSSAL****ID: 12****DATA D'OBSERVACIÓ: 9/1/17****MUNICIPI: Vilafranca****PARATGE/ LOCALITZACIÓ:**

Font del Tossal

PROPIETAT: Privada**REF. CADASTRAL: 12129A014000100000EZ****POLÍGON: 14 PARCEL·LA: 10****COORDENADES (UTM ETRS89 fus 30) X: 726879 Y: 4478357****ALTITUD: 1.457 m****PERÍMETRE DEL TRONC (a 1,30 m): 3 m PERÍMETRE BASAL: 3,25 m****COPA (DIAM. MAJOR): 17,5 m COPA (PERP. DIAM. MAJOR): 13 m****ALÇADA: 15 m ESTAT: Saludable**

Pinus nigra Arnold subsp. Salzmannii**PI DE LES LLOMETES DE MAS DE BAIX****ID: 13****DATA D'OBSERVACIÓ:**

9/1/17

MUNICIPI: Vilafranca**PARATGE/ LOCALITZACIÓ:**

Mas de Baix

PROPIETAT: Privada**REF. CADASTRAL:** 12129A014000080000EU**POLÍGON:** 14 **PARCEL·LA:** 8**COORDENADES (UTM ETRS89 fus 30)** X: 727156 Y: 4478708**ALTITUD:** 1.372 m**PERÍMETRE DEL TRONC (a 1,30 m):** 2,84 m **PERÍMETRE BASAL:** 3,1 m**COPA (DIAM. MAJOR):** 15 m **COPA (PERP. DIAM. MAJOR):** 13 m**ALÇADA:** 20 m **ESTAT:** Saludable

Pinus nigra Arnold subsp. Salzmannii**PI DEL CORRALET DE MAS DE BAIX**

ID: 14 **DATA D'OBSERVACIÓ:** 9/1/17

MUNICIPI: Vilafranca **PARATGE/ LOCALITZACIÓ:** Mas de Baix

PROPIETAT: Privada **REF. CADASTRAL:** 12129A013000010000EZ

POLÍGON: 13 **PARCEL·LA:** 1

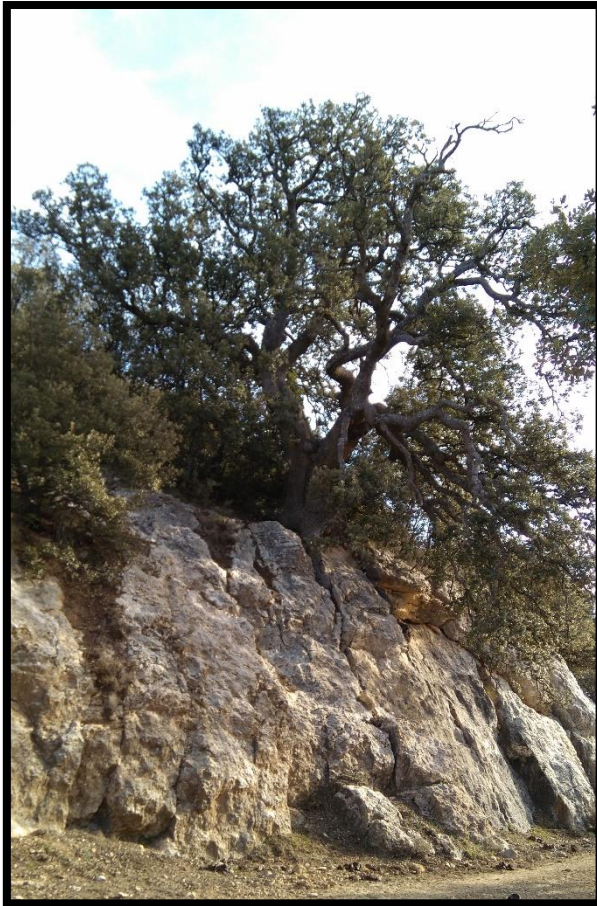
COORDENADES (UTM ETRS89 fus 30) **X:** 727521 **Y:** 4478873

ALTITUD: 1.340 m

PERÍMETRE DEL TRONC (a 1,30 m): 3,2 m **PERÍMETRE BASAL:** 3,5 m

COPA (DIAM. MAJOR): 20 m **COPA (PERP. DIAM. MAJOR):** 15,4 m

ALÇADA: 16,6 m **ESTAT:** Saludable

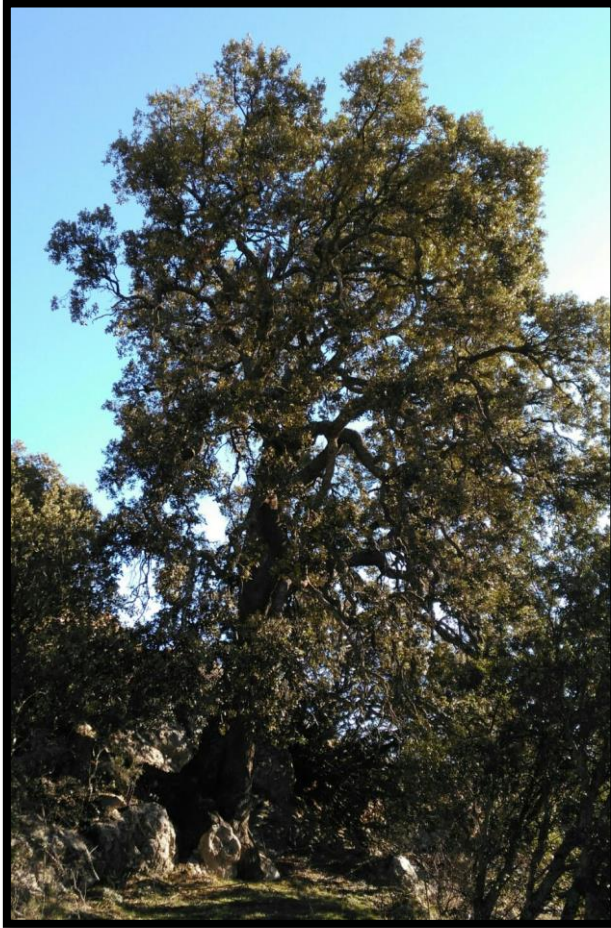
Quercus rotundifolia* Lam.*CARRASCA DE LA TORRE NOVA I****ID: 15****DATA D'OBSERVACIÓ:**

3/1/17

MUNICIPI: Vilafranca**PARATGE/ LOCALITZACIÓ:**

Mas de la Torre Nova

PROPIETAT: Privada**REF. CADASTRAL:** 12129A015000520000EU**POLÍGON:** 15 **PARCEL·LA:** 52**COORDENADES (UTM ETRS89 fus 30) X:** 727221 **Y:** 4479104**ALTITUD:** 1.351 m**PERÍMETRE DEL TRONC (a 1,30 m):** 3,4 m **PERÍMETRE BASAL:** 3,2 m**COPA (DIAM. MAJOR):** 10,6 m **COPA (PERP. DIAM. MAJOR):** 10,3 m**ALÇADA:** 11 m **ESTAT:** Saludable

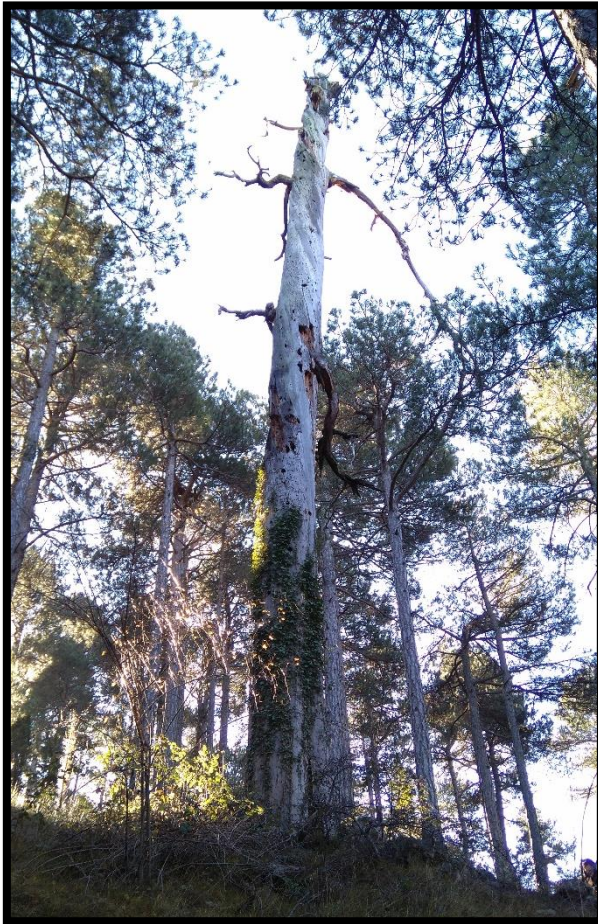
Quercus rotundifolia Lam.**CARRASCA DE LA TORRE NOVA II****ID: 16****DATA D'OBSERVACIÓ:**

6/1/17

MUNICIPI: Vilafranca**PARATGE/ LOCALITZACIÓ:**

Mas de la Torre Nova

PROPIETAT: Privada**REF. CADASTRAL:** 12129A014000080000EU**POLÍGON:** 14 **PARCEL·LA:** 8**COORDENADES (UTM ETRS89 fus 30)** X: 727268 Y: 4479058**ALTITUD:** 1.338 m**PERÍMETRE DEL TRONC (a 1,30 m):** 4 m **PERÍMETRE BASAL:** 4,37 m**COPA (DIAM. MAJOR):** 18,8 m **COPA (PERP. DIAM. MAJOR):** 11 m**ALÇADA:** 16 m **ESTAT:** Saludable

Pinus nigra Arnold subsp. Salzmannii**PI DEL COMUNET****ID: 17****DATA D'OBSERVACIÓ:**

11/12/16

MUNICIPI: Vilafranca**PARATGE/ LOCALITZACIÓ:**

Bosc de Palomita

PROPIETAT: Pública**REF. CADASTRAL:** 12129A016090060000EK**POLÍGON:** 16 **PARCEL·LA:** 9006**COORDENADES (UTM ETRS89 fus 30)** X: 727690 Y: 4479103**ALTITUD:** 1.313 m**PERÍMETRE DEL TRONC (a 1,30 m):** 3,06 m **PERÍMETRE BASAL:** 3,3 m**COPA (DIAM. MAJOR):** - m **COPA (PERP. DIAM. MAJOR):** - m**ALÇADA:** 18 m **ESTAT:** Mort, a causa d'un llamp l'any 1987.

Pinus nigra Arnold subsp. Salzmannii**PI DE LA FONT DEL PI**

ID: 18 **DATA D'OBSERVACIÓ:** 3/1/17

MUNICIPI: Vilafranca **PARATGE/ LOCALITZACIÓ:** Vall de la Torre Nova

PROPIETAT: Privada **REF. CADASTRAL:** 12129A015000520000EU

POLÍGON: 15 **PARCEL·LA:** 52

COORDENADES (UTM ETRS89 fus 30) **X:** 726166 **Y:** 4480044

ALTITUD: 1.297 m

PERÍMETRE DEL TRONC (a 1,30 m): 3,7 m **PERÍMETRE BASAL:** 4,3 m

COPA (DIAM. MAJOR): 20,2 m **COPA (PERP. DIAM. MAJOR):** 16,9 m

ALÇADA: 16 m **ESTAT:** Saludable

*Juglans regia L.***NOGUERA DEL MAS DE CODER**

ID: 19 **DATA D'OBSERVACIÓ: 18/5/17**

MUNICIPI: Vilafranca **PARATGE/ LOCALITZACIÓ: Mas de Coder**

PROPIETAT: Privada **REF. CADASTRAL: 12129A015000280000EP**

POLÍGON: 15 **PARCEL·LA: 28**

COORDENADES (UTM ETRS89 fus 30) **X: 727183** **Y: 4482171**

ALTITUD: 1.132 m

PERÍMETRE DEL TRONC (a 1,30 m): 4,85 m **PERÍMETRE BASAL: 7,9 m**

COPA (DIAM. MAJOR): 11 m **COPA (PERP. DIAM. MAJOR): 10 m**

ALÇADA: 10 m **ESTAT: Feble**

Pinus nigra Arnold subsp. Salzmannii**PI BOSC DE LA PARRETA I**

ID: 20 **DATA D'OBSERVACIÓ:** 11/5/17

MUNICIPI: Vilafranca **PARATGE/ LOCALITZACIÓ:** Bosc de la Parreta
(Torre Alfonso)

PROPIETAT: Privada **REF. CADASTRAL:** 12129A017002120000EM

POLÍGON: 17 **PARCEL·LA:** 212

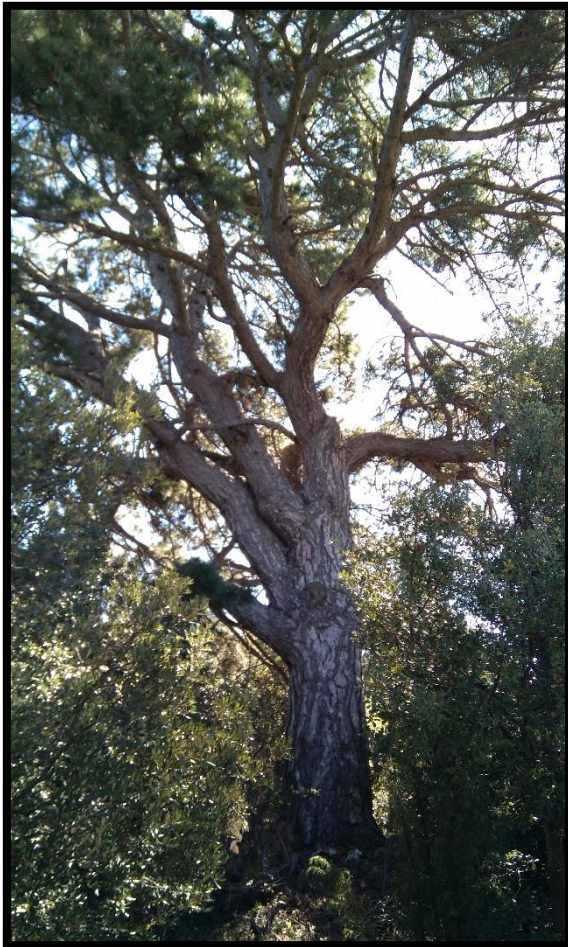
COORDENADES (UTM ETRS89 fus 30) **X:** 729643 **Y:** 4480839

ALTITUD: 1.336 m

PERÍMETRE DEL TRONC (a 1,30 m): 3,7 m **PERÍMETRE BASAL:** 2,8 m

COPA (DIAM. MAJOR): 16,5 m **COPA (PERP. DIAM. MAJOR):** 13,7 m

ALÇADA: 11,1 m **ESTAT:** Saludable

Pinus nigra Arnold subsp. Salzmannii**PI BOSC DE LA PARRETA II****ID: 21****DATA D'OBSERVACIÓ:**

11/5/17

MUNICIPI: Vilafranca**PARATGE/ LOCALITZACIÓ:**

Bosc de la Parreta (Mas de Tosca de Baix)

PROPIETAT: Privada**REF. CADASTRAL:** 12129A017001450000ET**POLÍGON:** 17 **PARCEL·LA:** 145**COORDENADES (UTM ETRS89 fus 30)** X: 729589 Y: 4480872**ALTITUD:** 1.335 m**PERÍMETRE DEL TRONC (a 1,30 m):** 2,8 m **PERÍMETRE BASAL:** 3,5 m**COPA (DIAM. MAJOR):** 12 m **COPA (PERP. DIAM. MAJOR):** 11,1 m**ALÇADA:** 13,5 m **ESTAT:** Saludable

Pinus nigra Arnold subsp. Salzmannii**PI | BOSC DE LA PARRETA III**

ID: 22 **DATA D'OBSERVACIÓ:** 11/5/17

MUNICIPI: Vilafranca **PARATGE/ LOCALITZACIÓ:** Bosc de la Parreta (Mas de Tosca de Baix)

PROPIETAT: Privada **REF. CADASTRAL:** 12129A017001900000EX

POLÍGON: 17 **PARCEL·LA:** 190

COORDENADES (UTM ETRS89 fus 30) **X:** 729643 **Y:** 4480839

ALTITUD: 1.336 m

PERÍMETRE DEL TRONC (a 1,30 m): 2,7 m **PERÍMETRE BASAL:** 3,9 m

COPA (DIAM. MAJOR): 14 m **COPA (PERP. DIAM. MAJOR):** 13 m

ALÇADA: 7,8 m **ESTAT:** Saludable

*Ulmus minor Miller***OM DEL LLOSAR****ID: 23****DATA D'OBSERVACIÓ:**

5/3/17

MUNICIPI: Vilafranca**PARATGE/ LOCALITZACIÓ:** El

Llosar

PROPIETAT: Pública**REF. CADASTRAL:** -**POLÍGON:** - **PARCEL·LA:** -**COORDENADES (UTM ETRS89 fus 30)** X: 731279 Y: 4480635**ALTITUD:** 1.130 m**PERÍMETRE DEL TRONC (a 1,30 m):** 4,41 m **PERÍMETRE BASAL:** 5,8 m**COPA (DIAM. MAJOR):** - m **COPA (PERP. DIAM. MAJOR):** - m**ALÇADA:** 10 m **ESTAT:** Mort , en els anys 80 es va veure afectat pel fong de la grafiosi.

Populus nigra L.**XOP DE LES FONTS DEL LLOSAR I****ID: 24****DATA D'OBSERVACIÓ:**

5/3/17

MUNICIPI: Vilafranca**PARATGE/ LOCALITZACIÓ:**

Les Fonts del Llosar

PROPIETAT: Pública**REF. CADASTRAL:** 12129A026090080000EE**POLÍGON:** 26 **PARCEL·LA:** 9008**COORDENADES (UTM ETRS89 fus 30)** X: 731260 Y: 4480191**ALTITUD:** 1.127 m**PERÍMETRE DEL TRONC (a 1,30 m):** 3,4 m **PERÍMETRE BASAL:** 3,75 m**COPA (DIAM. MAJOR):** 14,5 m **COPA (PERP. DIAM. MAJOR):** 14 m**ALÇADA:** 23 m **ESTAT:** Saludable

Populus nigra L.**XOP DE LES FONTS DEL LLOSAR II****ID: 25****DATA D'OBSERVACIÓ:**

5/3/17

MUNICIPI: Vilafranca**PARATGE/ LOCALITZACIÓ:**

Les Fonts del Llosar

PROPIETAT: Pública**REF. CADASTRAL:** 12129A026090080000EE**POLÍGON:** 26 **PARCEL·LA:** 9008**COORDENADES (UTM ETRS89 fus 30)** X: 731367 Y: 4480239**ALTITUD:** 1.122 m**PERÍMETRE DEL TRONC (a 1,30 m):** 3,3 m **PERÍMETRE BASAL:** 4,4 m**COPA (DIAM. MAJOR):** 19 m **COPA (PERP. DIAM. MAJOR):** 15,5 m**ALÇADA:** 30 m **ESTAT:** Saludable

*Populus nigra L.***XOP DE LES FONTS DEL LLOSAR III****ID: 26****DATA D'OBSERVACIÓ:**

5/3/17

MUNICIPI: Vilafranca**PARATGE/ LOCALITZACIÓ:**

Les Fonts del Llosar

PROPIETAT: Pública**REF. CADASTRAL:** 12129A026090080000EE**POLÍGON:** 26 **PARCEL·LA:** 9008**COORDENADES (UTM ETRS89 fus 30)** X: 731462 Y: 4480291**ALTITUD:** 1.119 m**PERÍMETRE DEL TRONC (a 1,30 m):** 4,42 m **PERÍMETRE BASAL:** 4,9 m**COPA (DIAM. MAJOR):** 19,5 m **COPA (PERP. DIAM. MAJOR):** 16 m**ALÇADA:** 29 m **ESTAT:** Saludable

*Quercus faginea Lam.***ROURE DEL MOLÍ D'EN RIUS****ID:** 27**DATA D'OBSERVACIÓ:**

20/3/17

MUNICIPI: Vilafranca**PARATGE/ LOCALITZACIÓ:**

Molí d'en Rius

PROPIETAT: Privada**REF. CADASTRAL:** 12129A018000490000EY**POLÍGON:** 18 **PARCEL·LA:** 49**COORDENADES (UTM ETRS89 fus 30)** X: 729545 Y: 4483393**ALTITUD:** 1.113 m**PERÍMETRE DEL TRONC (a 1,30 m):** 2,5 m **PERÍMETRE BASAL:** 3 m**COPA (DIAM. MAJOR):** 18 m **COPA (PERP. DIAM. MAJOR):** 17 m**ALÇADA:** 13 m **ESTAT:** Saludable

Pinus nigra Arnold subsp. Salzmannii

PI | CAMÍ DE PORTELL



ID: 28 **DATA D'OBSERVACIÓ:** 20/3/17

MUNICIPI: Vilafranca **PARATGE/ LOCALITZACIÓ:** Camí Portell- Vilafranca

PROPIETAT: Pública **REF. CADASTRAL:** 12129A019090060000EJ

POLÍGON: 19 **PARCEL·LA:** 9006

COORDENADES (UTM ETRS89 fus 30) **X:** 731194 **Y:** 4483054

ALTITUD: 1.111 m

PERÍMETRE DEL TRONC (a 1,30 m): 2,8 m **PERÍMETRE BASAL:** 3,1 m

COPA (DIAM. MAJOR): 16,1 m **COPA (PERP. DIAM. MAJOR):** 14,3 m

ALÇADA: 16 m **ESTAT:** Saludable

Quercus faginea Lam.**ROURE MAS DE TENA****ID: 29****DATA D'OBSERVACIÓ:**

19/5/17

MUNICIPI: Vilafranca**PARATGE/ LOCALITZACIÓ:**

Mas de Tena

PROPIETAT: Privada**REF. CADASTRAL:** 12129A019000040000EM**POLÍGON:** 19 **PARCEL·LA:** 4**COORDENADES (UTM ETRS89 fus 30)** X: 732033 Y: 4482725**ALTITUD:** 1.152m**PERÍMETRE DEL TRONC (a 1,30 m):** 3,5 m **PERÍMETRE BASAL:** 3,9 m**COPA (DIAM. MAJOR):** 14,2 m **COPA (PERP. DIAM. MAJOR):** 12,7 m**ALÇADA:** 13 m **ESTAT:** Saludable

Quercus rotundifolia Lam.**CARRASCA DE LA FONT DE FABREGAT**

ID: 30 **DATA D'OBSERVACIÓ:** 13/12/17

MUNICIPI: Vilafranca **PARATGE/ LOCALITZACIÓ:** Mas de la Llesca

PROPIETAT: Privada **REF. CADASTRAL:** 12129A002000010000EH

POLÍGON: 2 **PARCEL·LA:** 1

COORDENADES (UTM ETRS89 fus 30) **X:** 733651 **Y:** 4483011

ALTITUD: 1.136 m

PERÍMETRE DEL TRONC (a 1,30 m): 3,8 m **PERÍMETRE BASAL:** - m

COPA (DIAM. MAJOR): 20,5 m **COPA (PERP. DIAM. MAJOR):** 20 m

ALÇADA: 14 m **ESTAT:** Saludable

Pinus nigra Arnold subsp. Salzmannii**PI ALT DEL MAS DE TENA**

ID: 31 **DATA D'OBSERVACIÓ:** 12/1/17

MUNICIPI: Vilafranca **PARATGE/ LOCALITZACIÓ:** Mas de Tena

PROPIETAT: Privada **REF. CADASTRAL:** 12129A019000170000EZ

POLÍGON: 19 **PARCEL·LA:** 17

COORDENADES (UTM ETRS89 fus 30) **X:** 732290 **Y:** 4481570

ALTITUD: 1.134 m

PERÍMETRE DEL TRONC (a 1,30 m): 2,8 m **PERÍMETRE BASAL:** 3,5 m

COPA (DIAM. MAJOR): 16 m **COPA (PERP. DIAM. MAJOR):** 14 m

ALÇADA: 15,5 m **ESTAT:** Saludable

Pinus nigra Arnold subsp. Salzmannii**PI FORADAT DEL CORRALET**

ID: 32 **DATA D'OBSERVACIÓ:** 12/1/17

MUNICIPI: Vilafranca **PARATGE/ LOCALITZACIÓ:** Mas de Tena

PROPIETAT: Privada **REF. CADASTRAL:** 12129A019000200000EZ

POLÍGON: 19 **PARCEL·LA:** 20

COORDENADES (UTM ETRS89 fus 30) **X:** 732275 **Y:** 4481772

ALTITUD: 1.140 m

PERÍMETRE DEL TRONC (a 1,30 m): 3,45 m **PERÍMETRE BASAL:** 3,9 m

COPA (DIAM. MAJOR): 16 m **COPA (PERP. DIAM. MAJOR):** 14,7 m

ALÇADA: 11,7 m **ESTAT:** Feble

Pinus nigra Arnold subsp. Salzmannii**PI "GROS" DEL MAS DE TENA**

ID: 33 **DATA D'OBSERVACIÓ:** 21/2/17

MUNICIPI: Vilafranca **PARATGE/ LOCALITZACIÓ:** Mas de Tena

PROPIETAT: Privada **REF. CADASTRAL:** 12129A019000060000EK

POLÍGON: 19 **PARCEL·LA:** 6

COORDENADES (UTM ETRS89 fus 30) **X:** 732844 **Y:** 4482268

ALTITUD: 1.169 m

PERÍMETRE DEL TRONC (a 1,30 m): 3,25 m **PERÍMETRE BASAL:** 3,7 m

COPA (DIAM. MAJOR): 20 m **COPA (PERP. DIAM. MAJOR):** 18,7 m

ALÇADA: 12,1 m **ESTAT:** Saludable

Pinus nigra Arnold subsp. Salzmannii**PI DE LA BASSA DE L'HIVERN**

ID: 34 **DATA D'OBSERVACIÓ:** 13/12/16

MUNICIPI: Vilafranca **PARATGE/ LOCALITZACIÓ:** Mas de Tena

PROPIETAT: Privada **REF. CADASTRAL:** 12129A019000170000EZ

POLÍGON: 19 **PARCEL·LA:** 17

COORDENADES (UTM ETRS89 fus 30) **X:** 732930 **Y:** 4482096

ALTITUD: 1.165 m

PERÍMETRE DEL TRONC (a 1,30 m): 3,5 m **PERÍMETRE BASAL:** 3,2 m

COPA (DIAM. MAJOR): 17,2 m **COPA (PERP. DIAM. MAJOR):** 15 m

ALÇADA: 10,7 m **ESTAT:** Saludable

Pinus nigra Arnold subsp. Salzmannii**PI MAS DE LA BLAIA**

ID: 35 **DATA D'OBSERVACIÓ:** 16/3/17

MUNICIPI: Vilafranca **PARATGE/ LOCALITZACIÓ:** Mas de la Blaia

PROPIETAT: Privada **REF. CADASTRAL:** 12129A019000470000EE

POLÍGON: 19 **PARCEL·LA:** 47

COORDENADES (UTM ETRS89 fus 30) **X:** 732937 **Y:** 4481673

ALTITUD: 1.164 m

PERÍMETRE DEL TRONC (a 1,30 m): 2,88 m **PERÍMETRE BASAL:** 3,2 m

COPA (DIAM. MAJOR): 16,5 m **COPA (PERP. DIAM. MAJOR):** 13 m

ALÇADA: 17,5 m **ESTAT:** Saludable

Quercus rotundifolia Lam.**CARRASCA DEL MAS DE COLOM**

ID: 36 **DATA D'OBSERVACIÓ:** 10/4/17

MUNICIPI: Vilafranca **PARATGE/ LOCALITZACIÓ:** Mas de Colom

PROPIETAT: Privada **REF. CADASTRAL:** 12129A002000880000EI

POLÍGON: 2 **PARCEL·LA:** 88

COORDENADES (UTM ETRS89 fus 30) **X:** 733327 **Y:** 4481239

ALTITUD: 1.158 m

PERÍMETRE DEL TRONC (a 1,30 m): 3 m **PERÍMETRE BASAL:** 3,1 m

COPA (DIAM. MAJOR): 15,6 m **COPA (PERP. DIAM. MAJOR):** 13,7 m

ALÇADA: 11,5 m **ESTAT:** Saludable

*Pinus sylvestris L.***PI ALBAR DEL MAS DE COLOM**

ID: 37 **DATA D'OBSERVACIÓ:** 10/4/17

MUNICIPI: Vilafranca **PARATGE/ LOCALITZACIÓ:** Mas de Colom

PROPIETAT: Privada **REF. CADASTRAL:** 12129A002000860000ED

POLÍGON: 2 **PARCEL·LA:** 86

COORDENADES (UTM ETRS89 fus 30) **X:** 733653 **Y:** 4481066

ALTITUD: 1.163 m

PERÍMETRE DEL TRONC (a 1,30 m): 2,75 m **PERÍMETRE BASAL:** 3 m

COPA (DIAM. MAJOR): 13,8 m **COPA (PERP. DIAM. MAJOR):** 12 m

ALÇADA: 13,5 m **ESTAT:** Saludable

Pinus nigra Arnold subsp. Salzmannii**PI DEL TOSSALET DE MAS DE GRÀCIA I****ID: 38****DATA D'OBSERVACIÓ:**

28/3/17

MUNICIPI: Vilafranca**PARATGE/ LOCALITZACIÓ:**

Mas de la Canyada

PROPIETAT: Privada**REF. CADASTRAL:** 12129A003000670000EE**POLÍGON:** 3 **PARCEL·LA:** 67**COORDENADES (UTM ETRS89 fus 30)** X: 735037 Y: 4482014**ALTITUD:** 1.216 m**PERÍMETRE DEL TRONC (a 1,30 m):** 3,3 m **PERÍMETRE BASAL:** 3,5 m**COPA (DIAM. MAJOR):** 16,5 m **COPA (PERP. DIAM. MAJOR):** 15,6 m**ALÇADA:** 20 m **ESTAT:** Saludable

Pinus nigra Arnold subsp. Salzmannii**PI DEL TOSSALET DE MAS DE GRÀCIA II****ID:** 39**DATA D'OBSERVACIÓ:**

28/3/17

MUNICIPI: Vilafranca**PARATGE/ LOCALITZACIÓ:**

Mas de la Canyada

PROPIETAT: Privada**REF. CADASTRAL:** 12129A003000670000EE**POLÍGON:** 3 **PARCEL·LA:** 67**COORDENADES (UTM ETRS89 fus 30)** X: 735096 Y: 4482119**ALTITUD:** 1.227 m**PERÍMETRE DEL TRONC (a 1,30 m):** 2,54 m **PERÍMETRE BASAL:** 2,9 m**COPA (DIAM. MAJOR):** 13 m **COPA (PERP. DIAM. MAJOR):** 12 m**ALÇADA:** 23 m **ESTAT:** Saludable

Pinus nigra Arnold subsp. Salzmannii**PI DEL TOSSALET DE MAS DE GRÀCIA III****ID: 40****DATA D'OBSERVACIÓ:**

28/3/17

MUNICIPI: Vilafranca**PARATGE/ LOCALITZACIÓ:**

Mas de la Canyada

PROPIETAT: Privada**REF. CADASTRAL:** 12129A003000670000EE**POLÍGON:** 3 **PARCEL·LA:** 67**COORDENADES (UTM ETRS89 fus 30)** X: 735130 Y: 4482167**ALTITUD:** 1.231 m**PERÍMETRE DEL TRONC (a 1,30 m):** 2,7 m **PERÍMETRE BASAL:** 3,2 m**COPA (DIAM. MAJOR):** 12 m **COPA (PERP. DIAM. MAJOR):** 6 m**ALÇADA:** 28 m **ESTAT:** Saludable

Pinus nigra Arnold subsp. Salzmannii**PI DEL TOSSALET DE MAS DE GRÀCIA IV****ID: 41****DATA D'OBSERVACIÓ:**

28/3/17

MUNICIPI: Vilafranca**PARATGE/ LOCALITZACIÓ:**

Mas de la Canyada

PROPIETAT: Privada**REF. CADASTRAL:** 12129A003000670000EE**POLÍGON:** 3 **PARCEL·LA:** 67**COORDENADES (UTM ETRS89 fus 30)** X: 735140 Y: 4482175**ALTITUD:** 1.235 m**PERÍMETRE DEL TRONC (a 1,30 m):** 3,4 m **PERÍMETRE BASAL:** 3,85 m**COPA (DIAM. MAJOR):** 17 m **COPA (PERP. DIAM. MAJOR):** 11 m**ALÇADA:** 24 m **ESTAT:** Saludable

*Quercus faginea Lam.***ROURE DEL MAS DE CABESTANY**

ID: 42 **DATA D'OBSERVACIÓ:** 18/5/17

MUNICIPI: Vilafranca **PARATGE/ LOCALITZACIÓ:** Mas de Cabestany

PROPIETAT: Privada **REF. CADASTRAL:** 12129A003000150000EG

POLÍGON: 3 **PARCEL·LA:** 15

COORDENADES (UTM ETRS89 fus 30) **X:** 737050 **Y:** 4481410

ALTITUD: 1.196 m

PERÍMETRE DEL TRONC (a 1,30 m): 4,3 m **PERÍMETRE BASAL:** 6 m

COPA (DIAM. MAJOR): 24 m **COPA (PERP. DIAM. MAJOR):** 22 m

ALÇADA: 24 m **ESTAT:** Saludable

Quercus rotundifolia Lam.

CARRASCA DE CABESTANY



ID: 43 **DATA D'OBSERVACIÓ:** 18/5/17

MUNICIPI: Vilafranca **PARATGE/ LOCALITZACIÓ:** Cabestany

PROPIETAT: Privada **REF. CADASTRAL:** 12129A003000070000EH

POLÍGON: 3 **PARCEL·LA:** 7

COORDENADES (UTM ETRS89 fus 30) **X:** 737624 **Y:** 4481522

ALTITUD: 1.166 m

PERÍMETRE DEL TRONC (a 1,30 m): 3,5 m **PERÍMETRE BASAL:** 4,2 m

COPA (DIAM. MAJOR): 18 m **COPA (PERP. DIAM. MAJOR):** 11 m

ALÇADA: 12,5 m **ESTAT:** Feble

*Tilia platyphyllos Scop.***TIL·LER DEL BARRANC D'ASNAR I****ID: 44****DATA D'OBSERVACIÓ:**

8/5/17

MUNICIPI: Vilafranca**PARATGE/ LOCALITZACIÓ:**

Barranc d'Asnar

PROPIETAT: Privada**REF. CADASTRAL:** 12129A004000850000EA**POLÍGON:** 4 **PARCEL·LA:** 85**COORDENADES (UTM ETRS89 fus 30)** X: 737785 Y: 4480196**ALTITUD:** 1.045 m**PERÍMETRE DEL TRONC (a 1,30 m):** 4,37 m **PERÍMETRE BASAL:** 5,4 m**COPA (DIAM. MAJOR):** 15 m **COPA (PERP. DIAM. MAJOR):** 15 m**ALÇADA:** 25 m **ESTAT:** Saludable

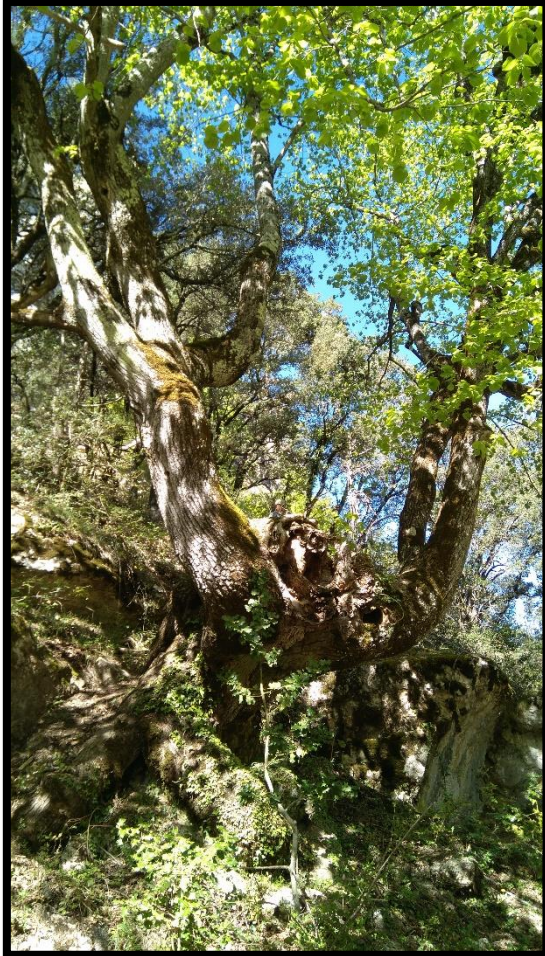
*Tilia platyphyllos Scop.***TIL·LER DEL BARRANC D'ASNAR II****ID: 45****DATA D'OBSERVACIÓ:**

8/5/17

MUNICIPI: Vilafranca**PARATGE/ LOCALITZACIÓ:**

Barranc d'Asnar

PROPIETAT: Privada**REF. CADASTRAL:** 12129A004000850000EA**POLÍGON:** 4 **PARCEL·LA:** 85**COORDENADES (UTM ETRS89 fus 30)** X: 737828 Y: 4480181**ALTITUD:** 1.043 m**PERÍMETRE DEL TRONC (a 1,30 m):** 3,4 m **PERÍMETRE BASAL:** 3,8 m**COPA (DIAM. MAJOR):** 12,5 m **COPA (PERP. DIAM. MAJOR):** 9 m**ALÇADA:** 14 m **ESTAT:** Saludable

*Tilia platyphyllos Scop.***TIL·LER DEL BARRANC D'ASNAR III****ID:** 46**DATA D'OBSERVACIÓ:**

8/5/17

MUNICIPI: Vilafranca**PARATGE/ LOCALITZACIÓ:**

Barranc d'Asnar

PROPIETAT: Privada**REF. CADASTRAL:** 12129A004000850000EA**POLÍGON:** 4 **PARCEL·LA:** 85**COORDENADES (UTM ETRS89 fus 30)** X: 737871 Y: 4480163**ALTITUD:** 1.044 m**PERÍMETRE DEL TRONC (a 1,30 m):** 4,62 m **PERÍMETRE BASAL:** 5,3 m**COPA (DIAM. MAJOR):** 19 m **COPA (PERP. DIAM. MAJOR):** 16,5 m**ALÇADA:** 22 m **ESTAT:** Saludable

Quercus faginea Lam.**ROURE DEL MAS D'ESCOLANO**

ID: 47 **DATA D'OBSERVACIÓ:** 24/10/16

MUNICIPI: Vilafranca **PARATGE/ LOCALITZACIÓ:** Mas d'Escolano

PROPIETAT: Privada **REF. CADASTRAL:** 12129A004000540000EB

POLÍGON: 4 **PARCEL·LA:** 54

COORDENADES (UTM ETRS89 fus 30) **X:** 738356 **Y:** 4480230

ALTITUD: 1.062 m

PERÍMETRE DEL TRONC (a 1,30 m): 4,6 m **PERÍMETRE BASAL:** 5,6 m

COPA (DIAM. MAJOR): 22,3 m **COPA (PERP. DIAM. MAJOR):** 21 m

ALÇADA: 18 m **ESTAT:** Saludable

Juniperus oxycedrus L. subsp. badia**CÀDEC DEL MAS D'ESCOLANO**

ID: 48 **DATA D'OBSERVACIÓ: 24/10/16**

MUNICIPI: Vilafranca **PARATGE/ LOCALITZACIÓ: Mas d'Escolano**

PROPIETAT: Privada **REF. CADASTRAL: 12129A004000540000EB**

POLÍGON: 4 **PARCEL·LA: 54**

COORDENADES (UTM ETRS89 fus 30) **X: 738753** **Y: 4480174**

ALTITUD: 1.019 m

PERÍMETRE DEL TRONC (a 1,30 m): 3,1 m **PERÍMETRE BASAL: 3,2 m**

COPA (DIAM. MAJOR): 12 m **COPA (PERP. DIAM. MAJOR): 11 m**

ALÇADA: 10,20 m **ESTAT: Saludable**

Pinus nigra Arnold subsp. salzmannii**PI DEL MAS D'ESCOLANO**

ID: 49 **DATA D'OBSERVACIÓ:** 24/10/16

MUNICIPI: Vilafranca **PARATGE/ LOCALITZACIÓ:** Mas d'Escolano

PROPIETAT: Privada **REF. CADASTRAL:** 12129A004000540000EB

POLÍGON: 4 **PARCEL·LA:** 54

COORDENADES (UTM ETRS89 fus 30) **X:** 738399 **Y:** 4479679

ALTITUD: 1.030 m

PERÍMETRE DEL TRONC (a 1,30 m): 2,4 m **PERÍMETRE BASAL:** 2,6 m

COPA (DIAM. MAJOR): 14,7 m **COPA (PERP. DIAM. MAJOR):** 12 m

ALÇADA: 21 m **ESTAT:** Saludable

*Quercus faginea Lam.***ROURE DE LA FONT DE LA CANALETA****ID:** 50**DATA D'OBSERVACIÓ:**

16/2/17

MUNICIPI: Vilafranca**PARATGE/ LOCALITZACIÓ:**

Font de la Canaleta

PROPIETAT: Privada**REF. CADASTRAL:** 12129A005000580000EW**POLÍGON:** 5 **PARCEL·LA:** 58**COORDENADES (UTM ETRS89 fus 30)** X: 736240 Y: 4479108**ALTITUD:** 1.095 m**PERÍMETRE DEL TRONC (a 1,30 m):** 2,8 m **PERÍMETRE BASAL:** 3,5 m**COPA (DIAM. MAJOR):** 22 m **COPA (PERP. DIAM. MAJOR):** 21 m**ALÇADA:** 17 m **ESTAT:** Saludable

Pinus nigra Arnold subsp. salzmannii**PI DEL MAS DE ROURES**

ID: 51 DATA D'OBSERVACIÓ: 16/2/17

MUNICIPI: Vilafranca PARATGE/ LOCALITZACIÓ: Mas de Roures

PROPIETAT: Privada REF. CADASTRAL: 12129A007000050000ES

POLÍGON: 7 PARCEL·LA: 5

COORDENADES (UTM ETRS89 fus 30) X: 735383 Y: 4479386

ALTITUD: 1.158 m

PERÍMETRE DEL TRONC (a 1,30 m): 2,45 m PERÍMETRE BASAL: 3,24 m

COPA (DIAM. MAJOR): 12,4 m COPA (PERP. DIAM. MAJOR): 10,7 m

ALÇADA: 11 m ESTAT: Feble

Quercus faginea Lam.**ROURE VORA LA CARRETERA DE BENASSAL****ID: 52****DATA D'OBSERVACIÓ:**

19/3/17

MUNICIPI: Vilafranca**PARATGE/ LOCALITZACIÓ:**

La Fos

PROPIETAT: Privada**REF. CADASTRAL:** 12129A007000450000EA**POLÍGON:** 7 **PARCEL·LA:** 45**COORDENADES (UTM ETRS89 fus 30)** X: 734695 Y: 4479198**ALTITUD:** 1.115 m**PERÍMETRE DEL TRONC (a 1,30 m):** 2,85 m **PERÍMETRE BASAL:** 3,5 m**COPA (DIAM. MAJOR):** 17,4 m **COPA (PERP. DIAM. MAJOR):** 15 m**ALÇADA:** 15,7 m **ESTAT:** Saludable

*Juniperus oxycedrus L. subsp. badia***CÀDEC VORA DE LES MALLADES****ID: 53****DATA D'OBSERVACIÓ:**

19/3/17

MUNICIPI: Vilafranca**PARATGE/ LOCALITZACIÓ:**

La Fos

PROPIETAT: Privada**REF. CADASTRAL:** 12129A007000450000EA**POLÍGON:** 7 **PARCEL·LA:** 45**COORDENADES (UTM ETRS89 fus 30) X:** 734569 **Y:** 4479210**ALTITUD:** 1.134 m**PERÍMETRE DEL TRONC (a 1,30 m):** 1,5 m **PERÍMETRE BASAL:** 2 m**COPA (DIAM. MAJOR):** 6,3 m **COPA (PERP. DIAM. MAJOR):** 5 m**ALÇADA:** 7 m **ESTAT:** Saludable

Pinus nigra Arnold subsp. salzmannii

PI DEL MAS DELS CINGLES I

**ID:** 54**DATA D'OBSERVACIÓ:**

27/2/17

MUNICIPI: Vilafranca**PARATGE/ LOCALITZACIÓ:**

Mas dels Cingles

PROPIETAT: Privada**REF. CADASTRAL:** 12129A008001070000EE**POLÍGON:** 8 **PARCEL·LA:** 107**COORDENADES (UTM ETRS89 fus 30)** X: 733760 Y: 4477827**ALTITUD:** 1.140 m**PERÍMETRE DEL TRONC (a 1,30 m):** 3,45 m **PERÍMETRE BASAL:** 3,85 m**COPA (DIAM. MAJOR):** 13,6 m **COPA (PERP. DIAM. MAJOR):** 9,8 m**ALÇADA:** 15,2 m **ESTAT:** Saludable

Pinus nigra Arnold subsp. salzmannii**PI DEL MAS DELS CINGLES II**

ID: 55 **DATA D'OBSERVACIÓ:** 27/2/17

MUNICIPI: Vilafranca **PARATGE/ LOCALITZACIÓ:** Mas dels Cingles

PROPIETAT: Privada **REF. CADASTRAL:** 12129A008001070000EE

POLÍGON: 8 **PARCEL·LA:** 107

COORDENADES (UTM ETRS89 fus 30) **X:** 733770 **Y:** 4477817

ALTITUD: 1.140 m

PERÍMETRE DEL TRONC (a 1,30 m): 3,33 m **PERÍMETRE BASAL:** 3,23 m

COPA (DIAM. MAJOR): 17,25 m **COPA (PERP. DIAM. MAJOR):** 13,7 m

ALÇADA: 15,2 m **ESTAT:** Saludable

Pinus nigra Arnold subsp. salzmannii**PI DEL MAS DELS CINGLES III**

ID: 56 **DATA D'OBSERVACIÓ: 27/2/17**

MUNICIPI: Vilafranca **PARATGE/ LOCALITZACIÓ: Mas dels Cingles**

PROPIETAT: Privada **REF. CADASTRAL: 12129A008001070000EE**

POLÍGON: 8 **PARCEL·LA: 107**

COORDENADES (UTM ETRS89 fus 30) **X: 734064** **Y: 4477696**

ALTITUD: 1.151 m

PERÍMETRE DEL TRONC (a 1,30 m): 2,5 m **PERÍMETRE BASAL: 2,73 m**

COPA (DIAM. MAJOR): 12,9 m **COPA (PERP. DIAM. MAJOR): 12,5 m**

ALÇADA: 19 m **ESTAT: Saludable**

Pinus nigra Arnold subsp. salzmannii**PI DEL MAS DELS CINGLES IV**

ID: 57 **DATA D'OBSERVACIÓ:** 27/2/17

MUNICIPI: Vilafranca **PARATGE/ LOCALITZACIÓ:** Mas dels Cingles

PROPIETAT: Privada **REF. CADASTRAL:** 12129A008001070000EE

POLÍGON: 8 **PARCEL·LA:** 107

COORDENADES (UTM ETRS89 fus 30) **X:** 734079 **Y:** 4477695

ALTITUD: 1.153 m

PERÍMETRE DEL TRONC (a 1,30 m): 2,62 m **PERÍMETRE BASAL:** 3,05 m

COPA (DIAM. MAJOR): 14,2 m **COPA (PERP. DIAM. MAJOR):** 12,2 m

ALÇADA: 18,5 m **ESTAT:** Saludable

Pinus nigra Arnold subsp. salzmannii**PI DEL MAS DELS CINGLES V****ID: 58****DATA D'OBSERVACIÓ:**

27/2/17

MUNICIPI: Vilafranca**PARATGE/ LOCALITZACIÓ:**

Mas dels Cingles

PROPIETAT: Privada**REF. CADASTRAL:** 12129A008001070000EE**POLÍGON:** 8 **PARCEL·LA:** 107**COORDENADES (UTM ETRS89 fus 30)** X: 734184 Y: 4477590**ALTITUD:** 1.158 m**PERÍMETRE DEL TRONC (a 1,30 m):** 3,9 m **PERÍMETRE BASAL:** 3,95 m**PERIMETRE PEU 1:** 2,34 m **PERIMETRE PEU 2:** 2,55 m**COPA (DIAM. MAJOR):** 13,5 m **COPA (PERP. DIAM. MAJOR):** 12,9 m**ALÇADA:** 23 m **ESTAT:** Saludable

Pinus nigra Arnold subsp. salzmannii

PI CAMÍ MAS DE CINGLES- COLL D'IVOL I

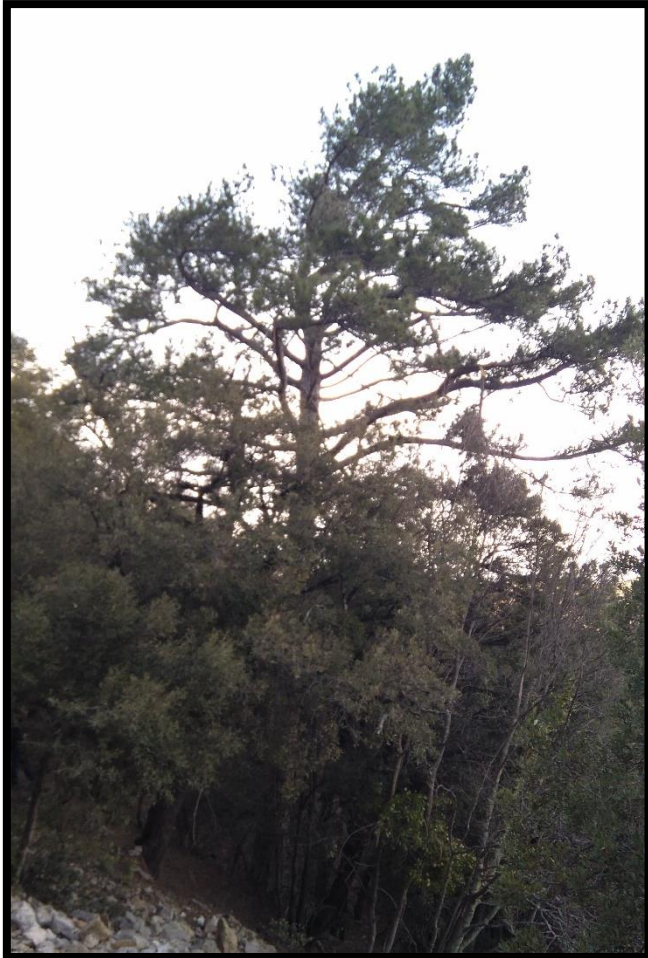
**ID:** 59**DATA D'OBSERVACIÓ:**

6/3/17

MUNICIPI: Vilafranca**PARATGE/ LOCALITZACIÓ:**

Mas dels Cingles

PROPIETAT: Privada**REF. CADASTRAL:** 12129A008000400000ER**POLÍGON:** 8 **PARCEL·LA:** 40**COORDENADES (UTM ETRS89 fus 30)** X: 735180 Y: 4477142**ALTITUD:** 1.027 m**PERÍMETRE DEL TRONC (a 1,30 m):** 2,22 m **PERÍMETRE BASAL:** 2,5 m**COPA (DIAM. MAJOR):** 15 m **COPA (PERP. DIAM. MAJOR):** 12 m**ALÇADA:** 18 m **ESTAT:** Saludable

Pinus nigra Arnold subsp. salzmannii**PI CAMÍ MAS DE CINGLES- COLL D'IVOL II****ID: 60****DATA D'OBSERVACIÓ:**

6/3/17

MUNICIPI: Vilafranca**PARATGE/ LOCALITZACIÓ:**

Mas dels Cingles

PROPIETAT: Privada**REF. CADASTRAL:** 12129A008000390000EX**POLÍGON:** 8 **PARCEL·LA:** 39**COORDENADES (UTM ETRS89 fus 30) X:** 735258 **Y:** 4477068**ALTITUD:** 1.034 m**PERÍMETRE DEL TRONC (a 1,30 m):** 2,4 m **PERÍMETRE BASAL:** 2,6 m**COPA (DIAM. MAJOR):** 16,3 m **COPA (PERP. DIAM. MAJOR):** 12 m**ALÇADA:** 19 m **ESTAT:** Saludable

