

Cabanes, M.J., García Bacete, F.J., Cava, M.J. y Cano, C. (1999). Características valoradas en la amistad entre iguales: un análisis exploratorio. *Comunicación presentada en el III Congreso Internacional de Psicología y Educación: Orientación e Intervención Psicopedagógica*, celebrado en Santiago de Compostela (Galicia, España) del 9 al 11 de Septiembre de 1999.

CARACTERÍSTICAS VALORADAS EN LA AMISTAD ENTRE IGUALES: UN ANÁLISIS EXPLORATORIO

*Cabanes-Oltra, M^a José
García Bacete, Francisco-Juan
Cava, María Jesús*
Cano Escuder, Celia*

Departamento de Psicología Evolutiva,
Educativa, Social y Metodológica
Universitat Jaume I
Ctra. de Borriol s/n; 12070- Castellón
* Área de Psicología Social
Facultat de Psicologia. Universitat de València

RESUMEN:

Actualmente, no se duda de la relevancia que las relaciones entre iguales tienen en el desarrollo cognitivo, afectivo y social del niño. Además, estas relaciones evolucionan con la edad y presentan matices diferenciales en función del sexo y del estatus social en el grupo de compañeros. Con la finalidad de un mayor conocimiento de las características valoradas por los niños en sus amistades, así como de las diferencias comentadas, se llevó a cabo una investigación con una muestra integrada por más de 1500 sujetos. No obstante, en este trabajo se comentan los resultados de un primer análisis exploratorio realizado con una submuestra de 180 niños/as, de edades comprendidas entre los 10 y los 12 años. El instrumento utilizado para la obtención de los grupos de distinto estatus social - niños rechazados, ignorados, populares y estatus medio- es un cuestionario sociométrico, en el cual se incluye también una pregunta abierta acerca de las razones que motivan la elección de un determinado compañero como amigo. En este primer análisis, se han obtenido diez categorías relativas a los aspectos valorados por los niños en sus elecciones: conducta prosocial, apoyo emocional, compañía, características externas, diversión, afinidades, red social común, razones genéricas, ausencia de conductas disruptivas e inteligencia. De estas categorías, la frecuencia relativa más elevada corresponde a las categorías de diversión y conducta prosocial. Finalmente, en este trabajo se comentan algunas diferencias en la frecuencia de estas categorías en función del sexo y del estatus social de los niños.

INTRODUCCIÓN

Las relaciones entre iguales se definen como aquellas relaciones establecidas entre niños/as que se encuentran en una fase similar de madurez en su desarrollo (Hartup, 1985). Estas relaciones sociales son, además, altamente relevantes en el desarrollo psicosocial del niño. Así, por ejemplo, estas relaciones constituyen un contexto significativo para la adquisición y el desarrollo del niño de la habilidad de percibir las situaciones desde el punto de vista del otro, para la formación de la identidad, o para el aprendizaje de actitudes, valores e informaciones respecto del mundo que le rodea (Díaz-Aguado, 1986; García, 1989; Cava, 1998). En el grupo de iguales, si bien inicialmente no hay diferencias de estatus entre los niños, la interacción continuada entre ellos tendrá como consecuencia el surgimiento de estas diferencias. En concreto, algunos niños gozan de una posición de mayor privilegio en el grupo -niños populares o líderes-, mientras que otros, por el contrario, tienen dificultades para integrarse en el grupo. Entre estos últimos, encontramos algunos niños que permanecen al margen del grupo -son niños ignorados- y otros, sin embargo, que son abiertamente rechazados por sus compañeros - niños rechazados- (Coie y Dodge, 1988; Maag et al., 1995).

Además del estatus social en el grupo de compañeros, un segundo aspecto relativo a las relaciones entre iguales, es el de las amistades. A diferencia del estatus social, que incluye habitualmente la existencia de dinámicas grupales, las amistades son relaciones diádicas entre dos niños (Bukowski y Hoza, 1989). Se trata de relaciones bidireccionales y específicas, que requieren mutua selección y que sirven a diversas funciones del desarrollo tales como ofrecer afecto e intimidad. Esta relación aporta, también, sentimientos de lealtad interpersonal, aceptación, seguridad emocional y ayuda instrumental.

Los dos aspectos señalados, es decir, la posición o estatus social que el niño ocupa en su grupo de iguales, y el hecho de disponer de una relación de amistad caracterizada por el afecto y apoyo mutuo, influyen en su ajuste psicosocial. Por otra parte, cabe señalar que aunque ambos aspectos de las relaciones entre iguales tienen conexiones, no son idénticos. Así, podemos encontrar un niño rechazado que dispone de una relación positiva de amistad con un compañero, e, igualmente, podemos encontrar un niño bien integrado en su grupo de compañeros que, sin embargo, no dispone de un buen amigo. No obstante, tampoco debe obviarse la existencia de una relación entre los dos aspectos, siendo, de hecho, más habitual que un niño rechazado carezca de un buen amigo (Parker y Asher, 1993). Sin duda, las conexiones entre ambos elementos de las relaciones entre iguales merecen un análisis más profundo del que ha recibido hasta ahora. Asimismo, sería conveniente un análisis más detallado de las características definitorias de la amistad valoradas por los niños, así como de las posibles diferencias en estas características en función de la edad, el sexo, o el estatus social -niños populares, rechazados, ignorados o de estatus medio- de los niños/as.

En cuanto a las diferencias en las características definitorias de la amistad en función de la edad, éste es, probablemente, el tema que mayor atención ha recibido de los investigadores. En este sentido, Sullivan (1953) en su "Teoría interpersonal de la psiquiatría", propone una progresión teórica en el desarrollo de las amistades en los niños. Esta progresión, se inicia con una primera etapa en la cual el niño percibe la amistad desde una perspectiva egocéntrica, y en la cual los amigos son básicamente aquellas personas con las que se comparten actividades o juegos. En este periodo, la amistad tiene una escasa estabilidad temporal. Poco a poco, se van incorporando cada vez más características personales en la descripción del amigo, la estabilidad en la elección del "mejor amigo" es mayor, y la lealtad y el apoyo mutuo son cada vez más relevantes. En la adolescencia, las confidencias íntimas entre amigos llegan a convertirse en el elemento central de la relación.

En contraste con los análisis relativos a las variaciones en función de la edad, las aproximaciones realizadas por los investigadores a las diferencias en función del sexo y del estatus social, son mucho más escasas. La finalidad de un mayor conocimiento de estos aspectos es el objetivo de la presente investigación.

OBJETIVOS:

El objetivo general de esta investigación es la realización de un primer análisis exploratorio sobre las categorías valoradas por niños/as, entre 10 y 12 años, en las amistades con sus iguales. En los objetivos específicos, se incluye el análisis de las posibles diferencias en la utilización de estas categorías en función del sexo y del tipo sociométrico -niños rechazados, ignorados, populares y de estatus medio-.

METODOLOGÍA

MUESTRA

La muestra de esta investigación está compuesta por más de 1500 sujetos, desde educación infantil hasta 6º de primaria. No obstante, la submuestra considerada en este primer análisis exploratorio está constituida por 180 niños/as de dos colegios públicos de la ciudad de Castellón. El 44,5% son mujeres (n=80) y el 55,5 % son varones (n=100). La edad de estos niños/as oscila entre los 10 y los 12 años y cursan los niveles educativos correspondientes a 5º (n= 79) y 6º (n=101) de educación primaria.

INSTRUMENTOS

Cuestionario Sociométrico:

En la identificación de los distintos tipos sociométricos -niños populares, rechazados y de estatus medio-, se empleó un cuestionario sociométrico, creado para esta investigación. Este instrumento es frecuentemente utilizado, y permite conocer la estructura básica de relaciones existente en un grupo (Arruga, 1974). Su capacidad para identificar niños con problemas de integración social ha sido ampliamente demostrada (García y Villanueva, 1998).

En esta investigación, se elaboró un cuestionario sociométrico integrado por cuatro ítems. Este cuestionario incluye una primera pregunta relativa a las elecciones positivas -“¿De qué niños o niñas de tu clase te gusta ser amigo o amiga?”- y una segunda pregunta relativa a las elecciones negativas -“¿De qué niños o niñas de tu clase te gusta menos ser amigo o amiga?”-. Se trata, por tanto, de un método nominativo, en el cual las posibilidades máximas en cuanto a número de compañeros a elegir o rechazar se limitan a 5. No obstante, los niños/as pueden señalar un número menor de compañeros/as. En función de las respuestas a estas dos preguntas, se obtienen los siguientes cuatro tipos sociométricos: niños populares, rechazados, ignorados y de estatus medio. Los niños populares se definen sociométricamente como aquellos niños que reciben un alto número de nominaciones positivas de sus compañeros y un número de rechazos significativamente bajo. Los niños rechazados son aquellos que reciben un número significativamente elevado de rechazos y significativamente bajo de aceptaciones –elecciones positivas- de sus compañeros. Los niños ignorados presentan un número significativamente bajo de elecciones, tanto de elecciones positivas como de elecciones negativas. Finalmente, consideramos como niños de estatus medio a aquellos niños que no se integrarían en ninguno de los tipos sociométricos previamente descritos. Para la obtención de estos tipos sociométricos se utilizó el programa informático SOCIO, elaborado por González (1990).

Finalmente, en el cuestionario sociométrico utilizado en esta investigación se incluyeron dos preguntas abiertas acerca de los motivos de las elecciones positivas y negativas. Estas dos preguntas -“¿Por qué te gusta que sean tus amigos o amigas?” y “¿Por qué no te gusta que sean tus amigos o amigas?”-, permiten a los niños/as explicitar las razones para la elección o el rechazo de determinados compañeros como amigos. En concreto, en este estudio, nos centraremos en el análisis de las razones comentadas por los niños en sus elecciones de amigos/as.

PROCEDIMIENTO

En un primer momento, se emplearon las categorías más frecuentemente citadas en las investigaciones sobre el rechazo en el grupo de iguales. Posteriormente, varios jueces, de un modo independiente, valoraron las respuestas de cada uno de los sujetos, adscribiéndolas a alguna de las categorías iniciales, por ejemplo, conductas de agresividad. Como se obtuvieron respuestas que difícilmente eran clasificables en la clasificación inicial, se procedió a crear nuevas categorías, produciéndose de hecho una reorganización de todas éstas. Una vez establecidas las definitivas, cada uno de los jueces adscribió de nuevo cada respuesta de los sujetos a las distintas categorías.

RESULTADOS

En este apartado, se presentan las categorías obtenidas y sus frecuencias relativas. Asimismo, se incluye un análisis de las frecuencias relativas de cada una de estas categorías en función del sexo y del tipo sociométrico de los sujetos

Categorías valoradas en las amistades infantiles:

A partir del análisis de las respuestas dadas por los niños/as sobre los motivos para la elección de determinados compañeros/as como amigos/as, se obtuvieron las siguientes categorías:

1. *Conducta prosocial y apoyo material:* esta categoría incluye conductas prosociales como cooperar y compartir, y apoyo social de tipo material -ayudar, prestar cosas-. Son ejemplos de esta categoría respuestas de los niños/as del tipo “me enseña cosas”, “me deja cosas”, “comparte sus cosas”.
2. *Apoyo emocional:* en esta categoría se integran las respuestas que valoran en la amistad la posibilidad de compartir aspectos personales, el poder contar los problemas al amigo/a con sinceridad y confianza, así como la existencia de lealtad en esta relación. Son ejemplos de esta categoría las respuestas: “nos contamos todo”, “no cuenta lo que le digo”.
3. *Compañía:* en esta categoría se han incluido las respuestas de los niños/as que explicitan los motivos de por qué les gusta la amistad con determinado compañero, que se centran en la compañía que esta relación les aporta, la posibilidad de estar juntos, el combatir la soledad y el poder compartir actividades, por ejemplo, “siempre juego con él”, “cuando estoy sólo me acompaña”, “siempre va conmigo”.
4. *Características físicas:* en esta categoría se consideran las respuestas centradas en la valoración de las características externas, tales como el atractivo físico, en la amistad -por ejemplo, “es muy guapo”-.
5. *Diversión:* en esta categoría se integran las características del amigo/a que los convierten en una compañía agradable y divertida. En concreto, la posibilidad de disfrutar y entretenerse con este amigo. Son ejemplos de esta categoría: “es muy divertido”, “es gracioso”, “te ríes con él”, “hace caras graciosas”.

6. *Afinidades*: incluye la alusión como motivo de la amistad el compartir aficiones, perspectivas y gustos comunes. Ejemplos típicos de esta categoría son: “es como yo”, “le gusta la pesca como a mí”, “vemos todo desde el mismo punto de vista”, “tiene una forma de pensar como la mía”
7. *Red social común*: en esta categoría se han integrado un conjunto de respuestas aportadas por los niños/as, aludiendo a la existencia de miembros comunes en su red social y que actúan como puente en su relación, por ejemplo, “su abuela es amiga de la mía”. También se han incluido los elementos de conexión entre ambos niños/as relativos al vecindario común y a la proximidad de sus viviendas, por ejemplo, “somos vecinos”.
8. *Razones genéricas*: en esta categoría se han incluido las respuestas que aunan más de una categoría y que, en realidad, son una generalización . Estas respuestas pueden entenderse tanto como respuestas menos razonadas o, también, como un intento del niño/a de integrar y aglutinar un conjunto de rasgos relevantes que, sin embargo, no son detallados. Respuestas típicas de esta categoría son: “me cae muy bien”, “es buen compañero”, “es buena amiga”.
9. *Ausencia de conductas vinculadas al rechazo de los iguales*: en esta categoría se consideran las valoraciones que los niños/as hacen de sus amigos/as como personas que no realizan actividades “negativas” y vinculadas con el rechazo, especialmente conductas de tipo disruptivo, como, por ejemplo, “no se burla de mí”, “no se enfada”, “no se mete conmigo”.
10. *Inteligencia*: esta categoría integra tanto alusiones directas a la inteligencia de la persona cuya amistad se valora como indicaciones relativas a su capacidad para el estudio. Por ejemplo: “saca buenas notas”, “estudiosa”, “es trabajador”, “es inteligente”.

Finalmente, se ha incluido una última categoría, denominada *otros*, y en la cual se incluyen aquellas respuestas no clasificables en ninguna de las categorías reseñadas previamente, por ejemplo, “es tranquila”.

Frecuencia relativa de las distintas categorías en la muestra total:

A continuación, en el gráfico 1, se presentan los resultados relativos a las frecuencias de las categorías comentadas previamente en la muestra total de niños/as consideradas (n=180).

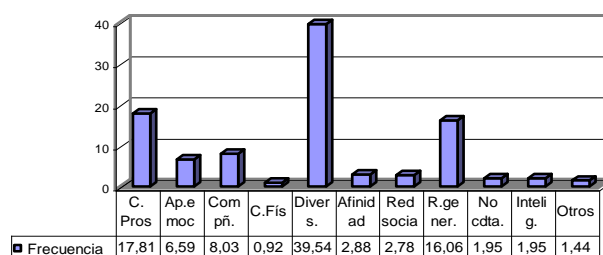


Gráfico 1: Frecuencia relativa (%) de las categorías en la muestra total

En este gráfico, observamos que la categoría “Diversión” es, con diferencia, la que presenta una frecuencia más elevada, seguida de las categorías “Conductas prosociales” y “Respuestas genéricas”. En un tercer plano son mencionados aspectos relacionados con el “Apoyo emocional” y la “Compañía”.

Frecuencia relativa (porcentaje) de las distintas categorías en función del sexo:

En el gráfico 2, se presentan los resultados relativos a las frecuencias de las categorías considerando las posibles diferencias en función del sexo. En este sentido, se presentan las categorías más frecuentes en las niñas (n=80) y en los niños (n=100).

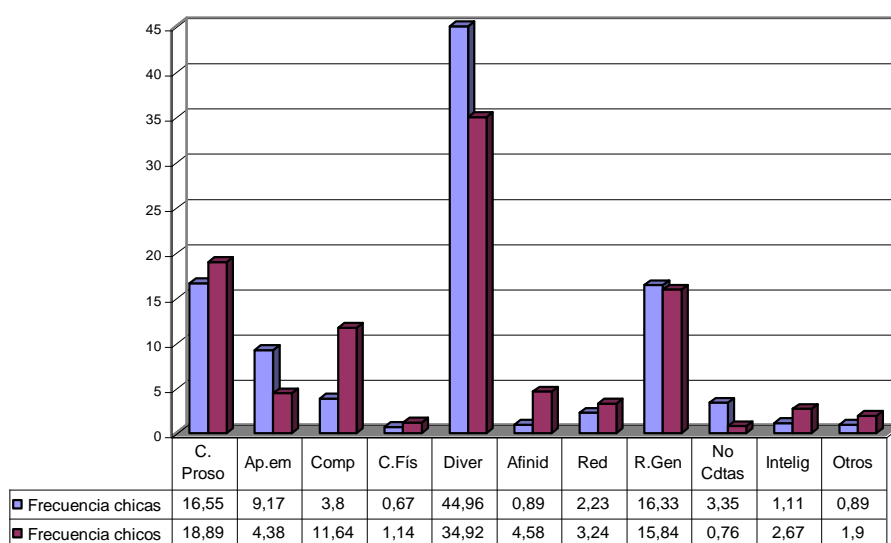


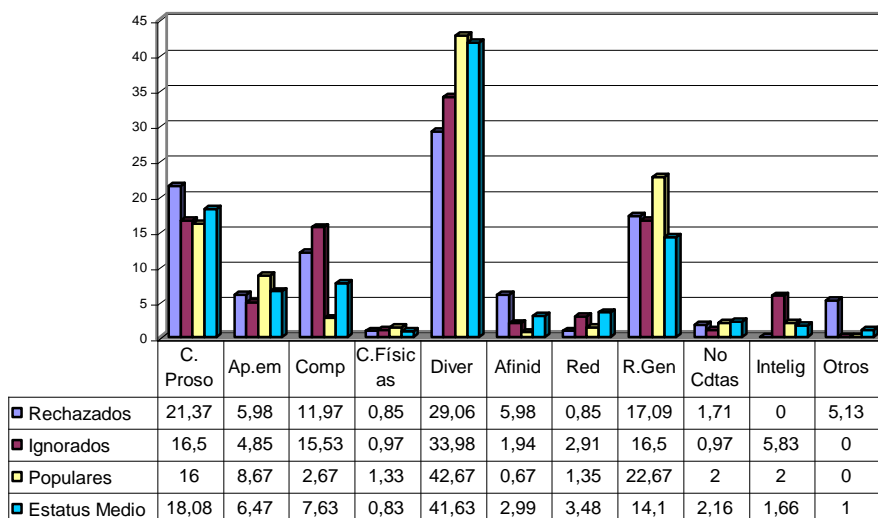
Gráfico 2: Frecuencia relativa (%) de las categorías por sexo

Los resultados nos muestran que las variables donde más difieren los niños de las niñas son: “Diversión”, “Apoyo emocional”, “Compañía” y “Afinidades”.

Frecuencia relativa (porcentajes) de las distintas categorías en función del estatus sociométrico:

En el gráfico 3, se presentan los resultados relativos a las frecuencias de las categorías en función del estatus sociométrico. La comparación se realiza entre tres grupos con diferente posición social en el grupo de iguales: niños populares (n= 26), niños rechazados (n= 18), niños ignorados (n=27) y niños de estatus medio (n= 109).

Gráfico 3: Frecuencia relativa (%) de las categorías en función del estatus sociométrico



En los porcentajes calculados se puede comprobar:

- que la variable “Diversión” es más valorada por los Populares y de estatus Medio;
- “Conducta Prosocial y Apoyo Material” es más valorado por los niños/as de estatus Rechazado;
- el estatus que más “Respuestas genéricas” aporta es el de los niños/as Populares.
- Por otra parte, son los Populares los que más respuestas relacionadas con la “Compañía” en las amistades, siendo ésta más valorada por los niños/as Ignorados.
- En cuanto al “Apoyo Emocional”, es más frecuentemente valorado por lo Populares,
- y las “Afinidades” por los Rechazados, siendo apenas mencionada esta categoría por los Populares.
- Por último, los aspectos relacionados con la “Inteligencia” son mencionados con mayor frecuencia por los niños/as Ignorados, y apenas por los Rechazados.

CONCLUSIONES

Es importante recordar que es sólo un estudio exploratorio y que tanto las categorías como las frecuencias necesitan de una confirmación posterior en el análisis de la muestra total. Igualmente puede que en la muestra total se puedan analizar diferencias en función de la edad.

Al centrarnos en esta muestra, nos encontramos que la simpatía/diversión, el compartir actividades lúdicas, parece ser el elemento central de la amistad en estas edades (39,54 % de las respuestas).

De todas maneras, vemos como ya empieza a cobrar importancia elementos como la “Conducta Prosocial y Apoyo Material” (17,81 %). Esto indica que en esta edad la reciprocidad, igualdad y la cooperación ya son reconocidas como fundamentos de la amistad (Cava, 1998). Con un porcentaje semejante, tenemos la categoría “Respuestas Genéricas” (16 %).

En cuanto a las diferencias entre niños y niñas en las características valoradas en sus amistades, vemos como son ellas las que más valoran la posibilidad de entretenerse, de disfrutar de una compañía divertida. También ellas valoran más el “Apoyo Emocional”, apoyando las conclusiones de Parker y Asher (1993) de que las niñas expresan una mayor apertura a la información y a la expresión de sentimientos personales y un mayor cuidado personal (entendido éste como el grado en que la relación se caracteriza por el cuidado, apoyo e interés). Por su parte, los niños dan más importancia que ellas al factor “Compañía”, al amigo que siempre juega conmigo, que me acompaña, y a las “Afinidades”, al hecho de compartir aficiones y gustos comunes.

Por último, también se ha comparado la utilización de estas categorías en función del estatus sociométrico, donde podemos encontrar que los niños/as Populares y de estatus Medio valoran más la diversión en la amistad que los pertenecientes al estatus Rechazados e Ignorados. También los Populares son los que más “Respuestas Genéricas” han dado, y los que más valoran el “Apoyo Emocional”. Sin embargo, son los niños Rechazados los que más referencia hacen al cooperar, compartir, a la “Conducta Prosocial y Apoyo Material”, al tener gustos y aficiones comunes, a las “Afinidades”, y a la “Compañía”. Por su parte, los niños/as que pertenecen al estatus Ignorados destacan frente a los de otros estatus la “Compañía” en sus amistades y la “Inteligencia”.

BIBLIOGRAFÍA

- Arruga i Valeri, A. (1974). *Introducción al test sociométrico*. Barcelona: Herder.
- Bukowski y Hoza (1989). Popularity and friendship: Issues in theory, measurement, and outcome. En T. Berndt y G. Ladd (Eds.), *Peer relationships in child development*. New York: Wiley.
- Cava, M.J. (1998). *La potenciación de la autoestima: Elaboración y evaluación de un programa de intervención*. Tesis Doctoral. Universitat de València. Dir.: Gonzalo Musitu.
- Coie y Dodge (1988). Multiple sources of data on social behaviour and social status in the school: A cross-age comparison. *Child Development*, 59, 815-829.
- Díaz-Aguado (1986). *El papel de la interacción entre iguales en la adaptación escolar y el desarrollo social*. Madrid: CIDE (Centro de Investigación y Documentación Educativa).
- García Bacete, F. (1989). (su tesis doctoral)
- García Bacete, F.J. y Villanueva, L. (1998). Análisis de las relaciones entre métodos sociométricos: nominaciones directas y escala de calificación. *Revista de Psicología. Universitat Tarraconensis*. Vol. XX (2), 89-104.

- González, J. (1990). Sociometria per ordinador: El test sociomètric. Conselleria de Cultura, Educació i Ciència. Generalitat Valenciana
- Hartup, W. W. (1985). Las amistades infantiles. En J. Palacios, A. Marchesi y M. Caretero (Comp.), *Psicología Evolutiva 2. Desarrollo cognitivo y social del niño*. Madrid: Alianza.
- Maag, J.W., Vasa, S.F., Reid, R. Y Torrey, G.K. (1995). Social and behavioral predictors of popular, rejected and average children. *Educational and Psychological Measurement*, 55, 2, 196-205.
- Moreno, J.L. (1934). *Who shall survive? A new approach to the problem of human interrelations*. Washington, D.C.: Nervous and Mental Disease Publishing.
- Parker y Asher (1993). Friendship and frindship quality in middle childhood: Links with peer group acceptance and feelings of loneliness and social dissatisfaction. *Developmental Psychology*, 29, 4, 611-621.
- Sullivan, H.S. (1953). *The interpersonal theory of psychiatry*. New York: Norton.
- Villanueva, L. (1996). *El rechazo entre iguales y la percepción de patrones asociados*. Tesis de Licenciatura. Universitat Jaume I. Dra. Rosa Ana Clemente.
- Villanueva, L., Clemente, R.A. y García Bacete, F.J. (1998). El rechazo entre iguales: una revisión de los modelos explicativos. *Revista de Psicología. Universitas Tarraconensis*. Vol. XX (2), 39-54.