



# EXPERIÈNCIES BENICARLANDES

ANÀLISI DE LA GESTIÓ I ELS RECURSOS AMB  
POTENCIAL PER AL TURISME EXPERIENCIAL AL  
MUNICIPI DE BENICARLÓ

**TREBALL FINAL DE GRAU**

JORDI CURTO PAYÀ

**TUTOR:** VICENT A. QUEROL VICENTE

4rt Curs Grau en Turisme



UNIVERSITAT  
JAUME·I

**ÍNDIX:**

<b>1. INTRODUCCIÓ</b>	<b>2</b>
<b>2. OBJECTIUS I JUSTIFICACIÓ</b>	<b>2</b>
<b>3. METODOLOGIA</b>	<b>3</b>
<b>4. CONTEXTUALITZACIÓ TERRITORIAL</b>	<b>5</b>
4.1. Descripció de l'àmbit territorial i socioeconòmic de Benicarló	5
4.2. Evolució de Benicarló com a destí turístic	7
<b>5. CONSIDERACIONS TEÒRIQUES</b>	<b>9</b>
5.1. El Turisme Experiencial	9
5.2. Pesca-Turisme	10
5.3. Turisme Nàutic	11
5.4. Agroturisme	13
5.5. Turisme Gastronòmic	14
5.6. Turisme Cultural	15
5.6.1. El patrimoni festiu i el turisme	16
5.7. El turisme actiu i saludable. La Dieta Mediterrània com a pràctica transversal.	17
<b>6. ANÀLISI</b>	<b>19</b>
6.1. Oferta turística	19
6.2. Demanda turística	22
6.3. Recursos turístics	22
6.4. Gestió política i tècnica del turisme al municipi	29
6.5. Estructura organitzativa del departament de turisme	31
6.6. Anàlisi DAFO	32
6.7. Potencialitats i posicionament de Benicarló com a destí turístic	38
<b>7. PROPOSTES</b>	<b>39</b>
7.1 Pesca-Turisme	40
7.2 Turisme Nàutic	41
7.3 Turisme Cultural	42
7.4 Turisme esdeveniments i festes	44
7.5 Agroturisme	46
7.6 Turisme gastronòmic	47
7.7 El turisme actiu i saludable.	49
<b>8. CONCLUSIONS</b>	<b>49</b>
<b>9. BIBLIOGRAFIA</b>	<b>50</b>
<b>10. ANNEXES</b>	<b>53</b>
10.1 Fitxes Recursos Turístic	53
10.2 Inventari de Recursos	73
10.3 Quadre de càlcul de la jerarquia dels recursos	74
10.4 Plànols localització recursos turístics	76

## 1. INTRODUCCIÓ

Si algú pensa en una destinació turística a la costa del nord de la província de Castelló, segurament a tothom li ve al cap Peníscola. Una població on el turisme de masses i de sol i platja està present junt amb la imponent fortalesa del Castell del Papa Luna. A uns set quilòmetres es troba Benicarló una de les poblacions més grans al nord de la província, però que destaca per la seua tranquil·litat, doncs la indústria turística mai ha sigut una prioritat ni per a l'administració ni per als propis ciutadans on anhelaven temps passats en que la riquesa econòmica venia d'altres sectors.

Els ritmes de la tranquil·litat es poden unir al Turisme experiencial que com més endavant definirem, implica vivències, autenticitat per a un turista que ja s'ha cansat d'anar a veure coses, i que, com ocorre a un nombre creixent de persones viatgeres, vol viure-les i vol sentir-se com un local més.

Benicarló és una ciutat mediterrània, on la gastronomia amb producte de proximitat, i les festes amb tot el seu teixit associatiu es poden viure tot l'any. Tot i que, també és un poble treballador. Tots aquests protagonistes: Pescadors, llauradors, fallers, músics, cuiners, navegants... seran els que tinguen la possibilitat d'ensenyar com es viu al Mediterrani i a Benicarló.

En aquest treball es pretén conèixer més sobre el **turisme experiencial** i la seua aplicació al municipi de **Benicarló** per a potenciar-lo com una destinació turística d'aquest tipus de turisme.

Per finalitzar la introducció, voldria agrair a la Regidoria de Turisme i a la oficina de Turisme per la seua ajuda, també a Jordi López com a un dels autors del Pla Estratègic de Turisme 2017-2020. No són menys importants el tutor d'aquest treball Vicent A. Querol i el professor Juan Bautista Ferreres per la seua disposició en tot moment.

## 2. OBJECTIUS I JUSTIFICACIÓ

Els objectius sobre els quals es planteja aquest estudi són **analitzar les potencialitats de Benicarló per al turisme experiencial**, el municipi que històricament ha viscut d'altres sectors econòmics com la indústria i l'agricultura, deixant de banda el turisme, i que a causa de diferents factors ja no aporten tanta riquesa. En aquest sentit la societat local des de tots els àmbits comença a plantejar-se, si el turisme podria aportar coses positives a Benicarló, però també sent conscients que cal mirar cap a un model allunyat de l'especulació

urbanística. Sembla doncs que el turisme experiencial pot ser una oportunitat per situar-se dins d'un turisme sostenible, amb una nova font de riquesa que aposta per posar en valor la identitat pròpia de la que tant presumeixen els locals: *"la terreta"*. Els objectius de forma més concreta serien: **Analitzar els recursos existents al municipi i captar les projeccions turístiques de futur per part de la gestió pública del turisme**

Per a donar resposta als objectius anomenats anteriorment, en primer lloc s'ha fet una contextualització teòrica del municipi i d'una revisió teòrica de conceptes al voltant dels objectius que hem plantejat anteriorment.

A continuació s'ha realitzat l'anàlisi, en aquest cas s'ha decidit estudiar la demanda i la oferta turística, els recursos, la gestió i el departament de turisme de l'ajuntament. Posteriorment s'ha realitzat l'anàlisi per tipologies i s'han descrit les potencialitats i el posicionament de la destinació.

Finalment, en les propostes i conclusions es dissenyen els possibles productes vinculats al turisme experiencial que puguin resultar d'interès per al desenvolupament turístic de la localitat, a més de generar riquesa tant des del punt de vista econòmic com des del social.

La motivació de realitzar aquest estudi per al Treball Final de Grau, arriba pels coneixements adquirits durant el Grau de Turisme, on se'ns ha parlat del turisme d'experiències i de tots els valors que pot aportar per a un municipi i els seus habitants. Aquest tipus de turisme despertava en un ciutadà de Benicarló com l'autor la curiositat d'explorar les seues potencialitats dins un desenvolupament turístic sostenible del municipi.

I tot això, juntament a que Benicarló ha aprovat recentment un pla estratègic per al 2017-2020 en el qual el turisme d'experiències també té un paper important, per el que aquest treball té una connexió d'aplicació de les propostes amb les accions i estratègies plantejades pel Pla de Turisme.

### 3. METODOLOGIA

A continuació s'exposarà de forma detallada el procés metodològic seguit per a l'obtenció d'informació i treball de camp que s'ha realitzat.

En primer lloc tant la contextualització territorial i les consideracions teòriques com part de l'anàlisi s'han fet mitjançant **recerca bibliogràfica** per internet, a través del cercador *Google acadèmic*, s'han cercat paraules clau com *"Benicarló"* *"Turismo Experiencial"* *"Pesca turismo"* *"Agroturismo"* *"Turismo Cultural"* o *"Turismo Náutico"* entre moltes altres. També

s'ha tingut present el propi document del Pla de Turisme o la cerca de dades estadístiques en portals de l'administració pública.

Per a l'anàlisi de recursos, s'ha decidit seguir la metodologia de les assignatures **d'Anàlisi de recursos turístics i, Anàlisi i gestió de recursos** dels professors *Diego López i Juan Bautista Ferreres*. Confeccionant en primer lloc un inventari de recursos i posteriorment unes fitxes de cada recurs que en aquest cas han estat adaptades per qüestions d'espai i temps. Després s'ha procedit a l'anàlisi qualitatiu establint la jerarquia dels recursos a partir de l'anàlisi de factors com la singularitat i especificat, l'accessibilitat, l'urbanisme, senyalització, neteja... A partir d'aquest anàlisi s'han determinat les Unitats Ambientals turístiques que són zones on s'acumulen recursos i per tant presenten suficient atractiu com per a crear producte.

Finalment també s'ha realitzat un treball de caràcter exploratori, per tal d'analitzar la gestió política i tècnica de Benicarló. En aquest cas s'ha optat per la tècnica de **l'entrevista oberta** que ens permetia conèixer opinions, actituds i discursos, d'informants qualificats respecte al turisme a Benicarló. Es van realitzar tres entrevistes a persones vinculades actualment amb la gestió tant política com tècnica del Turisme a Benicarló on es van introduir temes com la percepció turística de la destinació, el futur d'aquesta, el turisme experiencial i algunes de les seues tipologies.

Per tant, volem subratllar la transversalitat en aquest treball, en incloure diferents tècniques i coneixements adquirits durant el Grau de Turisme de diverses disciplines, com ara la Sociologia i la Geografia amb la finalitat d'enriquir i fer una anàlisi el més completa possible, que ens permeta acostar-nos a l'obtenció de les propostes i conclusions més òptimes.

#### 4. CONTEXTUALITZACIÓ TERRITORIAL

En aquesta secció per una part es farà una descripció de l'àmbit territorial i socioeconòmic tractant dades com l'ús del sòl, les comunicacions, activitats econòmiques, demografia... Per altra banda es parlarà de la evolució de Benicarló com a destí turístic.

##### 4.1. Descripció de l'àmbit territorial i socioeconòmic de Benicarló.

Benicarló s'ubica al nord de la Comunitat Valenciana, a la franja costanera de la comarca del Baix Maestrat, que limita al nord amb Vinaròs, a l'oest amb Càlig, al sud amb Peníscola i a l'est és banyada pel mar Mediterrani.

En quant a l'anàlisi **territorial** es pot dir que Benicarló és un municipi del que destaquen les següents característiques: Orografia amb escàs relleu, diverses rambles i barrancs creuen el terme municipal i alternança de costes altes i penya-segats amb 5 platges d'arena i còdols. (López i Donaire, 2016).

Pel que fa a l'**ús del sòl**, cal destacar que Benicarló té únicament el 8,38% de sòl urbà, predominant el sòl rústic i agrari amb el 80% dedicat a conreus herbacis i llenyosos, molt per sobre de la mitjana comarcal. La superfície forestal és molt residual. (ARGOS 2016).



figura 1: mapa del terme municipal amb els usos del sòl, (Argos 2016)

També cal considerar la **climatologia** com un factor important. El model correspon a un clima típic de la costa Mediterrània, amb hiverns relativament suaus, i estius càlids amb

unes precipitacions de 508 mm, encara que distribuïdes irregularment, donat que a la tardor es poden produir “gotes fredes”. (Clima-data.Org, 2017).

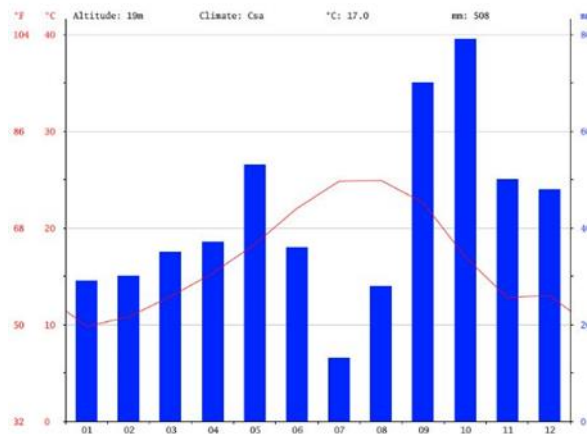


figura 2: Climograma de Benicarló (Clima-data.org 2017)

Finalment en quant a **infraestructura i comunicacions** de la destinació, Benicarló compta amb una estació de trens de mitja i llarga distància (Benicarló-Peníscola) amb una freqüència diària de 3 regionals i trens de llarga distància (*Talgo, Alvia*) que van en funció de la demanda, actualment no disposa de servei de rodalies. Una sortida d'AP-7 (Peníscola-Benicarló) i una variant de la N-340 que ha permès reduir significativament el trànsit de vehicles pesats a les immediacions del nucli urbà. Diverses línies d'autobusos connecten la ciutat amb diferents capitals de províncies més properes amb diversos trajectes al dia, o a Madrid amb un trajecte diari. També mencionar l'aeroport de Vilanova (a uns 35 minuts en cotxe) que disposa de diversos vols a Anglaterra i l'est d'Europa, la seua connectivitat amb transport públic és d'un trajecte diari.

En quant a les **activitats econòmiques**, tradicionalment el sector primari ha tingut un pes considerable en l'economia local amb un predomini de l'agricultura, on han destacat la producció de cítrics i hortalisses, i la seua distribució baix la Cooperativa agrícola *Benihort* a tot l'estat i diversos països europeus. També ha tingut importància la pesca amb un dels ports pesquers més importants de la província. Pel que fa a les empreses cal destacar que les 1765 empreses que existeixen suposen el 30% de la comarca on predominen els sectors serveis i la construcció. Les indústries, tot i la seua importància històrica, actualment només representen un 6% de tot el teixit empresarial, tot i que són empreses químiques de gran volum (IFF Benicarló i Ashland). (ARGOS, 2016).

Pel que fa a la **demografia**, Benicarló amb 26.486 habitants té un pes considerable dins de la població total de la comarca (81.634), situant-se com a un dels dos nuclis poblacionals majors en la comarca amb Vinaròs i un tercer que concentra l'atractiu patrimonial turístic com és Peníscola. (ARGOS, 2016).

En quant a la estructura piramidal de la població cal destacar el fet de que el 50% de la població es troba entre els 30 i 64 anys. (ARGOS, 2016).

	MUNICIPI	COMARCA	PROVÍNCIA	COMUNITAT
Menors de 16 anys (%)	17,01	15,87	16,36	16,11
De 16 a 29 anys (%)	14,88	13,99	14,29	14,35
De 30 a 64 anys (%)	50,72	50,33	51,29	51,16
Majors de 64 anys (%)	17,39	19,82	18,06	18,37

Taula 1: Estructura demogràfica de Benicarló, (Argos, 2016)

Si parlem de les estadístiques relatives a l'**habitatge**, cal destacar l'elevat nombre de vivendes buides (4165) i de segones residències (2752), que són utilitzades de forma periòdica per norma general a l'estiu. (ARGOS, 2016). D'aquests habitatges es desconeix quants podrien ser aprofitats turísticament. A més els propietaris no tenen predisposició a adaptar les seues finques pels alts costos que suposa. (López i Donaire, 2016). O com també s'ha explorat a municipis com Benicàssim, per reticències lligades al simbolisme de la propietat privada (Llorens, 2016).

	MUNICIPI
Habitatges familiars	17.141
Habitatges principals	10.224
Habitatges secundaris	2.752
Habitatges buits	4.165

Taula 2: Dades dels habitatges de Benicarló, (Argos, 2016)

#### 4.2. Evolució de Benicarló com a destí turístic.

A diferència de moltíssimes altres poblacions del Mediterrani, el turisme com a motor econòmic del municipi ha sigut pràcticament residual fins a èpoques recents. (Constante, 2012) apunta a que hi té molt a veure el litoral rectilini i escarpat que presenta Benicarló que no afavoreix l'acumulació de sorra a la costa, en un context històric de creació d'un turisme de monocultiu del sol i platja.

Podem considerar els primers inicis del turisme a Benicarló als anys 30, amb una primera fase d'exploració (López i Donaire, 2016) quan l'ajuntament de Benicarló contribueix a la



compra i cessió de terrenys per al “*Patronato Nacional de Turismo*” per a la construcció del “alberg” actualment *Parador de Benicarló*.

El tipus de turisme de la època és un turisme d’alt nivell adquisitiu, on a més a més, tant personalitats de la Segona República com de la Dictadura de Francisco Franco utilitzaven l’alberg com lloc de estiuatge (Constante 2012).

Aquest fet es trenca als anys 50 amb l’arribada del turisme de masses, doncs arran de la construcció del port de la ciutat, arriba també la creació de platges de sorra, amb el *Morrongo* al dic de llevant i la *Parreta*, ubicada a l’interior de la dàrsena.

Tot i així, l’activitat turística no tindrà l’impacte d’altres localitats costaneres, doncs “la ciutat vivia bolcada a altres activitats productives i mancava d’atractius turístics singulars” (Constante, 2012). És a dir la ciutat quedava allunyada de la mar, la façana marítima en aquells moments, “el grau”, estava en ple bullici industrial amb grans fàbriques com (*Fontcuberta, Conservas Morrongo...*).

Els primers turistes de masses provenen de França i s’allotgen en habitatges particulars, és a partir dels 60 quan la iniciativa privada proveeix de nous allotjaments a la ciutat, segons Constante (2012): *Chambres Mateu* (Pg. Ferreres Bretó), *Hostal Colón* (C. Colón), *Hotel Avenida* (Av Joan Carles I) i més endavant *Hotel Printania* (C. Hernán Cortés), *Hotel Playa* (Pg. Marítim) i *Habitaciones Belmonte* (Pius XII). Aquest darrer és l’únic existent en l’actualitat. Per una altra banda a partir de 1965 s’inicia la construcció de vivendes particulars generalment de forma irregular a la partida *Solaes* al sud-est del terme municipal. Formant part de la segona residència i a la que Constante (2012) descriu el que formarà el perfil actual a Benicarló: “El turisme ha tingut tradicionalment un impacte limitat, essent més aviat un complement per a economies familiars i fent possible una mínima oferta d’alguns negocis de hostaleria”.

La construcció de cases particulars ha seguit també a la costa nord encara que de manera més dispersa, per altra banda s’han anat obrint nous establiments d’allotjament de petit volum dels que parlarem a l’anàlisi.

Es veu, doncs, que amb certs atractius de sol i platja, clima, un desenvolupament turístic relativament escàs i el valor de la tranquil·litat, i amb el consens de la ciutadania que des de tots els àmbits comença a plantejar-se el desenvolupament turístic local, es pot pensar en Benicarló com un destí pensat per al turisme experiencial.

## 5. CONSIDERACIONS TEÒRIQUES

Aquesta secció farà una revisió dels conceptes implicats en aquest TFG i vinculades a alguns dels recursos del municipi. En concret farem un recorregut, que s'inicia amb el turisme experiencial de forma genèrica, per a després aprofundir en algunes de les seues pràctiques més concretes com la Pesca-Turisme, el Turisme Nàutic, l'Agroturisme, El Turisme Gastronòmic, el Turisme Cultural, o el Turisme Actiu.

### 5.1. El Turisme Experiencial

El concepte de d'**experiència turística**, s'ha posat de moda en els últims anys, tothom en parla. Per tal de començar la seua comprensió, segons la RAE el terme *experiència* parla d'una "Circunstancia o acontecimiento vivido por una persona, o el hecho de haber sentido conocido o presenciado alguna cosa". En aquest sentit (Rivera, 2013) considera que ambdues accepcions van lligades a la prestació d'un servei turístic, que implique, això sí, el trasllat al turista a un lloc diferent del d'origen on es transmeten unes vivències, cultura, manera de viure, és a dir la identitat d'aquest lloc.

Richards (2004) afirma que el "turisme cultural s'està convertint en un producte de vivència en el que la visita es jutja en funció de totes les característiques del lloc i no només pel seu valor cultural". Els visitants busquen una "experiència total" que incloga "oci, cultura, educació e interacció social" (De Rojas y Camarero, 2008).

Otto i Ritchie (1995) situen en diversos moments del viatge l'experiència turística; es tracta de diferents sensacions i vivències que els turistes en prenen part des del moment que planifiquen el viatge, òbviament la visita a la destinació i finalment quan tornen al seu lloc d'origen i el recorden o comparteixen les vivències amb amics i familiars.

Aquest tipus de turisme aporta molts de beneficis a la destinació, doncs permet planificar de manera controlada, un valor afegit a la cultura local i a les diferents comunitats amb un enfortiment de la identitat sempre que no es vegem vulnerables al turisme. (Rivera, 2012). És per això que es necessita d'estratègies de promoció i comercialització turística orientades a la captació de determinats segments de mercat amb formació i conscienciat culturalment. (Rivera, 2012). En definitiva és essencial el respecte del turista cap a l'entorn cultural, patrimonial o ambiental del destí.

Aquesta nova concepció de consum del producte turístic aposta per una major exigència en la qualitat del viatge, l'autenticitat, la no massificació i el pas cap a la subjectivitat i allò emocional (Rivera, 2012). Unes característiques que es relacionen bé amb el **moviment slow**, que va des dels hàbits alimentaris, l'oci i per tant a la manera de viure en una ciutat, que és una contraposició a un consumisme ràpid i més depredador. Blanco (2011) defineix **el turisme slow** com "una forma de considerar tant el viatge turístic com el temps vacacional en el destí com a parts integrades d'una experiència vacacional, d'acord amb una filosofia que implica consum responsable i la percepció del turisme i oci com una satisfacció i recuperació tant física com psíquica" i d'acord a uns valors de respecte cap a la cultura, la societat i el medi ambient, amb l'objectiu de créixer i formar-se com a persona durant el viatge. El portal oficial de turisme *Slow Itàlia* (2017) dona la següent definició: "el turisme Slow invita al turisme a un ritme lent; sostenible i responsable, i descobrir nous destins respectant-los. Invita als turistes a conèixer llocs, a viure i "degustar-los", al temps que promouen la seua protecció com a patrimonis de valor inestimable, com una riquesa a ser salvaguardada per al nostre benestar comú. Estaríem al davant d'un turisme que promou un ventall de valors de ser susceptibles de ser aprofitats pel context i impuls turístic que pretén Benicarló, tal i com exposàvem anteriorment.

Una volta s'ha clarificat el concepte de turisme experiencial, a continuació es descriuran aquelles tipologies turístiques que dins del marc del turisme experiencial tenen cabuda a Benicarló donades les seues característiques geogràfiques, socials o pels seus recursos que més endavant seran analitzats en major profunditat.

## 5.2. Pesca-Turisme

La pesca sempre ha sigut un sector d'importància en les poblacions costaneres, que ha generat un producte consumit principalment per la societat local als mercats. Amb el pas del temps aquesta activitat s'ha reduït únicament a ciutats on hi ha ports, i que ha vist com són moltes les dificultats de tot tipus que travessa el sector. Des de principis del 2000 la UE porta a terme algunes polítiques que incentiven la pesca-turisme (Pardellas i Padin, 2013) que tenen com a filosofia transformar al pescador en un treballador mixt que diversifica les seues activitats, i buscant un ús més racional amb l'objectiu de la conservació ambiental (Libro Verde, Reforma de la PPC, 2009).

Aquesta tipologia turística té les següents particularitats: “contemplar la preparació i degustació del producte propi de la pesca, el que genera un factor d’atracció i d’interès per la vida marinera, i per una altra part, el viatge amb el vaixell per a pescar que inclou una observació del paisatge i la vida marítima. (Pardellas i Pardin, 2013). Finalment, aquestes iniciatives s’amplien amb oferta d’allotjament en una casa de pescadors donaria lloc a conèixer a fons la cultura marinera, (Varela, 2010). Això permetria un retorn al pescador tant en termes econòmics com en prestigi del seu treball, que històricament ha sigut poc valorat.

La **Pesca-Turisme** a nivell global té com a referent destacat el port de **Tokio**, on les subhastes de tonyina suposen un dels seus majors atractius per als visitants a la ciutat. A Espanya la Pesca-turisme ha sigut portada a terme principalment a **Galícia** i el **Cantàbric** (una bona pràctica seria *Mar Galaica* on s’ha creat un producte de pesca-turisme a la zona de las Rias Baixas). Per contra al Mediterrani no s’ha implantat, (trobem alguns exemples recents al **Delta de l’Ebre** a la Ràpita. (La Ràpita turisme, 2017).) Més estretament vinculat al monoproducció de sol i platja. A aquest fet també ajuda l’actual legislació territorial de ports que és molt restrictiva en aquests termes, tot i que recentment s’ha mostrat predisposició per La Generalitat a crear destinacions pilot en pesca-turisme. (López i Donaire, 2016). Segons dades de Pardellas i Pardin, (2013), el perfil mitjà que consumeix aquest tipus de producte és una parella, entre 30 i 45 anys, amb ingressos mitjans. Considera esta oferta com un complement, en combinació a la seua estància al litoral, on la platja i la gastronomia són les seues principals motivacions.

Sense deixar de parlar de la mar. La navegació, és una altra expressió de la cultura que ha estat present en totes les civilitzacions que envolten la Mediterrània i amb diverses finalitats que van des de la producció com activitat econòmica, el món bèl·lic o senzillament la recreació. El següent apartat parlarà del turisme nàutic i com aquest es pot desenvolupar dins del turisme experiencial.

### 5.3. Turisme Nàutic

El **turisme nàutic** s’ha convertit darrerament en una de les alternatives i complements al tradicional **turisme de sol i platja** de les localitats costaneres. Benicarló, tot i no ser un destí en fase de maduresa, no ha sigut una excepció donades les seues infraestructures. Junt amb Peníscola forma part de la xarxa estatal de Estacions Nàutiques (Asociación Española de estaciones Náuticas, 2017), tot i que, la mala gestió

d'aquest òrgan acabe properament amb la desaparició de l'associació. Seguint aquesta línia, l'últim pla de competitivitat turística ha servit per crear la marca turística "*Destino Náutico Benicarló-Peníscola*".

El turisme nàutic, es pot justificar com una pràctica de turisme experiencial donat que, són diversos elements que evocuen a l'esperit i la història de la navegació així com fets històrics en la ciutat. Ens podem remuntar a l'**època Iber** per a les primeres evidències de que existia comerç per via marítima, al segle XV corsaris i pirates hi eren presents al Mediterrani, a l'any 1556 hi ha documentat un assalt de **pirates Turcs** a Benicarló. (Ajuntament de Benicarló, 2011) o el comerç del **Vi de Carlón**, motiu pel qual es construiria el port tot i que abans de la seua conclusió arribaria la fil·loxera que acabaria en les vinyes locals. (Ajuntament de Benicarló, MUCBE, 2011).

Tampoc podem passar per alt que la nàutica comporta tota una cultura i fins a un vocabulari i llenguatge propi amb el que tripulants i timoners utilitzen en la navegació, que va des de nusos mariners, expressions de direcció i temps o fins i tot relacionat amb la biologia com les espècies endèmiques de flora i fauna, fins a troballes històriques. En definitiva navegar implica descobrir un món al que moltes persones no estan habituades i, amb les múltiples cares i riqueses que conté, pot convertir-se en una experiència de primer nivell.

Possiblement la realitat del turisme nàutic, és què tot i els diversos intents per crear un producte atractiu, no és percebut com un producte a l'abast de tothom, sinó com alguna cosa elitista o un esport d'alt nivell de preparació. (Ferrandàs, 2002). Tot açò passa per una integració urbana de les instal·lacions nàutiques, enfocar l'activitat des del punt de vista de l'oci, i adaptar el producte a l'usuari. Tornem, això sí, al nucli del concepte d'experiència on el turista vol sentir-se partícep de l'activitat i no un simple espectador (Ferrandàs, 2002).

Entre els diversos criteris que es deuen tindre en compte per a potenciar aquest producte cal assenyalar dos aspectes:

- "Analitzar i estudiar la demanda i plantejar el desenvolupament turístic baix el criteri de fer coincidir els recursos turístics amb les demandes i preferències dels turistes reals y potencials".
- "La participació, cooperació i coordinació dels agents públics i privats". (Ferrandàs, 2002: 30-31).

Altres suggeriments serien que les destinacions nàutiques deuen integrar les seues infraestructures actuals i crear-ne de noves que afavoreixen la demanda del segment familiar, com instal·lacions d'embarcacions lleugeres i altres instal·lacions a nivell de platja per a activitats de baix impacte. (Ferrandàs, 2002).

Finalment, dir que cal facilitar l'accés d'aquests productes a rendes mitjanes mitjançant la captació de segments de turisme familiar, creant clubs de família amb preus reduïts, i turisme actiu fomentant la creació d'escoles que fomenten la cultura al mar (Ferrandàs, 2002).

#### 5.4. Agroturisme

L'agricultura ha tingut tradicionalment un pes clau en el sector primari de Benicarló. De fet, com ja s'ha comentat anteriorment, la major part del sòl del terme municipal està afectat per aquesta utilitat, on destaquen les hortalisses, verdures i cítrics (destacant la Carxofa com a producte amb DO), a més la cooperativa *Benihort* és una de les empreses referència del sector, tot i que els petits agricultors tenen problemes de rendibilitat amb les seues explotacions. Un complement de renda, davant aquests problemes de rendibilitat, pot recaure amb l'**agroturisme**.

Segons Barrera (2006): "L'agroturisme és l'activitat que es realitza en explotacions agràries (granges o plantacions), on els actors complementen els seus ingressos amb alguna forma de turisme en la que, en general, faciliten allotjament, menjar i l'oportunitat de familiaritzar-se amb els treballs agropecuaris". El producte agroturístic, doncs, és capaç d'aprofitar el patrimoni agrari de les explotacions i les indústries relacionades per a poder oferir visites, allotjament, venda de productes sense intermediaris, altres activitats recreatives i infraestructures per a millorar l'accessibilitat (Blanco y Riveros, 2011).

Són diversos els beneficis de l'agroturisme: Per la seua capacitat de generar ingressos extres als productors, el manteniment d'un paisatge, una activitat i una cultura i la preservació de recursos i actius locals (Blanco y Riveros, 2003) De manera més concreta, són uns quants els paquets que s'han desenvolupat dins de l'agroturisme: passar el dia al camp, un cap de setmana, vacances a una granja o una ruta per diversos productes. (Blanco y Riveros 2011). Tot i així Budowsky (2001) descriu alguns obstacles com la falta de personal qualificat o la falta d'interacció en les pròpies visites. És a dir, es

limita a fer-se una explicació oral de l'explotació en concret, però no es fa partícep al visitant mitjançant la participació en activitats com llaurar, collir...

També és important que aquest producte es complemente amb visites a les agroindústries. D'una forma molt clara a Benicarló ja que permeten interpretar el territori i una bona part de l'agricultura que actualment es fa al municipi. Així com també en la seua relació amb gastronomia la qual tractarem en el proper punt i que ens permet la possibilitat d'integrar la pesca-turisme descrita anteriorment i l'agricultura de les quals obtenim la matèria prima (peix i verdures). Aquesta dona pas a una elaboració gastronòmica on la experiència és qui pot connectar tot el procés, obtenint així un turisme gastronòmic de proximitat.

### 5.5. Turisme Gastronòmic

Benicarló disposa d'uns productes de gran qualitat amb el segell d'una DO propia, una restauració de bon nivell amb premis com els *Sols Repsol* o una *Estrella Michelin*. Aquests dos ingredients fan que la gastronomia s'estiga consolidant amb els últims anys com una de les motivacions per triar-la com a destinació.

En acudir a la revisió més teòrica, veiem com aquesta tipologia ha adquirit un gran interès en els últims temps, però cal dir que existeix un debat a l'hora de definir què és el **turisme gastronòmic**. Segons Mitchell y Hall (2003) és important diferenciar als turistes que s'alimenten per necessitat d'aquells en la que una de les seues motivacions per viatjar es troba la gastronomia. Els mateixos autors apunten que el turisme gastronòmic pot englobar "la visita a centres de producció primaris i secundaris, participació en festivals gastronòmics o la cerca de determinats restaurants o llocs per degustar un aliment en concret" (Mitchell y Hall, 2002). En aquest sentit, Benicarló té alt potencial de ser desenvolupat a Benicarló i connecta amb aspectes de l'agroturisme exposats més amunt.

Segons Fields (2002) existeixen diverses motivacions per a practicar turisme gastronòmic que van des de la cultural (rituals, menjars tradicionals i populars de la zona...), fisiològic (salut, dieta tradicional d'un determinat lloc...), social (visitar un restaurant o un festival gastronòmic en grup per a socialitzar...) o inclús per estatus social i prestigi.

Oliveira (2007), d'altra banda en base als seus estudis extrau les següents idees sobre el turisme gastronòmic.

- Es tracta d'un turista de poder adquisitiu mitjà-alt, amb un bon nivell cultural, i que per tant no es fixen amb el preu a l'hora de consumir el producte.”
- “Client exigent que li importa la qualitat i la autenticitat.”
- “La promoció es realitza en portals especialitzats, guies i revistes, a més del boca a boca que és molt important.” (Oliveira Simao,2007: p. 271)

Les DO i les IGP (com per exemple la DO Carxofa de Benicarló o la IGP dels vins de Castelló) estan permeten a algunes destinacions obtenir un producte que fomenta l'activitat local afavorint un creixement sostenible en termes econòmics, socials i ambientals, la recepció de nous segments que busquen l'experiència i la participació en els costums locals, per tant les DO i el turisme presenten moltes sinèrgies. (Millán i Morales-Fdez, 2012).

En moltes ocasions, la Gastronomia com a fet cultural en moltes ocasions se sap acompanyar i fer experimentar d'aquesta manera més experiencial. Un clar exemple és el tractament que, en molts bons exemples turístics, rep l'enologia. Doncs bé en el següent punt i connectant gastronomia amb cultura seguirem aprofundint-ne en un sentit més ampli.

### 5.6. Turisme Cultural

Benicarló té una bona oferta cultural amb potencials que analitzarem més endavant, la millora de la seua gestió permetria el desenvolupament turístic sostenible que incidiran en els usos i conservació del patrimoni. Segons Velasco (2009) “El **Patrimoni cultural** és el conjunt de bens, materials i immaterials, que són identificats per una societat concreta com a portadors de valors culturals propis de la comunitat”.

Actualment existeix una relació de sinergia entre el turisme i el patrimoni cultural, doncs posa en valor les comunitats locals, manté el simbolisme i història que transmeten els bens, però al mateix temps la massificació, la falta d'autenticitat i les resistències de reinvertir els beneficis del turisme en el propi patrimoni poden amenaçar aquesta sinergia. (Velasco, 2009) També descriu alguns enfocaments per a un desenvolupament sostenible en el **turisme cultural**.



- “Planificació: abans d’iniciar cap acció orientada als bens culturals, cal realitzar un anàlisi de la situació que es parteix tant d’aspectes interns com externs que els poden afectar. És necessari la participació de tots els agents”.
- “Avaluació: és necessària per a saber si el producte o servei que estem oferint, dona els resultats esperats i quines són les causes i possibles conseqüències d’allò que està passant”.
- “Conservació: Són essencials polítiques relacionades amb els possibles danys que el turisme puga ocasionar en el bé i prevenció amb la capacitat de carga, determinades estratègies i conservant el caràcter cultural de l’espai.”
- “Propostes d’usos: Cal fer-se algunes preguntes com quin tipus de visitant tenim, quines són les seues motivacions, doncs els valors i la informació que es transmetran seran diferents per a cada segment. Fins i tot la senyalització, la presentació del producte o les infraestructures complementaries han de tindre en compte aquests aspectes.” (Velasco, 2009: p. 244)

Parlar de cultura al Mediterrani, equival moltes vegades a festes, tradicions populars que perviuen al llarg del temps, és a dir el patrimoni immaterial. El turisme pren un paper molt important en la tasca de difusió i conservació, que permet mitjançant la possibilitat de donar-li un ús, evitar la seua destrucció o desaparició com pot ser el cas del patrimoni immaterial festiu que veurem a continuació.

#### 5.6.1. El patrimoni festiu i el turisme

L’extens teixit associatiu de la ciutat ha permès que Benicarló tinga al seu calendari, tot un seguit de festes i esdeveniments programats que s’estenen al llarg de tot l’any permetent desestacionalitzar l’oferta turística i complementar-la.

A més cal remarcar que moltes de les festes han rebut recentment el reconeixement per part de diferents administracions o organitzacions (el més recent la declaració de les falles com a Patrimoni de la Humanitat), el que fa que siga una de les grans motivacions per visitar la ciutat.

El **patrimoni cultural immaterial** comprèn tradicions o expressions vives heretades dels nostres avantpassats i transmiseses a les següents generacions, com a tradicions orals, arts de l’espectacle, usos socials, rituals, actes festius... tot i que també pot incloure noves manifestacions de les identitats. (Olivera, 2011).

Cal destacar que les festes i esdeveniments programats tot i ser considerats patrimoni immaterial, sí tenen un component de materialitat, que pot ser compartit per altres usos. Un itinerari d'una processó, la localització de les falles o d'un altre espectacle, “per exemple el paviment del carrer *Estafeta* als *encierros* de *San Fermín*. està protegit per la singularitat que ha adoptat i és visitat turísticament durant tot l'any, sense la necessitat de ser festes” (Olivera, 2011). Fins i tot existeix la possibilitat de crear espais físics per a la preservació i posada en valor d'eixe patrimoni immaterial, local d'una entitat, un museu temàtic...

La realitat és que aquest auge dels esdeveniments programats és un veritable repte per la necessitat de planificació i gestió en les pròpies destinacions. Es pot reflexionar sobre els següents aspectes (Gonzalez, 2008):

- “En primer lloc cal revisar la conveniència de la seua existència i com deuria fer-se la seua gestió i finançament.”
- “El context actual de creixent competència entre ciutats com espais de consum porta a tindre en compte, que la repetició de fórmules o estratègies i formats que pot reduir la unicitat de la experiència, banalitzar o reproduir els productes en llocs poc adequats.”
- “L'autenticitat hi ha que plantejar-la amb sensibilitat a la identitat pròpia de cada esdeveniment, però també ha de resultar llegible per al visitant.”

Generalment aquest tipus d'esdeveniments han resultat passius per al turista, cal donar un gir en aquest sentit, fomentant la participació activa on el turista aprèn i desenvolupa habilitats, sentint-se plenament involucrat (Prentice i Andersen, 2003). Seguint amb el Patrimoni Immaterial, cal assenyalar també que la UNESCO va reconèixer la Dieta Mediterrània com una forma de vida i una filosofia que va més enllà de l'alimentació, la qual anem a tractar en següent punt.

### 5.7. El turisme actiu i saludable. La Dieta Mediterrània com a pràctica transversal.

Abans quan s'ha parlat de turisme gastronòmic, Fields (2002) anomenava que una de les motivacions per a practicar turisme gastronòmic, eren fisiològics. A Benicarló podem relacionar aquest aspecte amb la Dieta Mediterrània.

Ens centrarem amb la Dieta Mediterrània que ha rebut el reconeixement per la UNESCO perquè va molt més enllà d'una tradició culinària sinó que implica una forma de vida (Castells,2008).

La **Dieta Mediterrània** engloba tot un seguit de productes variats que diverses civilitzacions van introduir a l'arc Mediterrani i del que s'han comprovat les seues propietats nutritives, ambientals i sostenibles.

El promoure aquesta forma de vida dona nombrosos avantatges entre els agents que s'impliquen com productors, empreses agroalimentàries, petit comerç, mercats, restauradors, artesans... i el propi sector turístic en general (Castells, 2008).

Per altra banda, tal com s'ha descrit al context, les característiques climàtiques i l'entorn, fan de Benicarló com un bon lloc per a la pràctica esportiva de baix impacte ambiental i saludable, és a dir aquella que es realitza baix uns paràmetres sostenibles que no degraden l'entorn i es realitza de forma competitiva amb l'únic objectiu de mantenir un bon estat de forma i salut. Aquest tipus de pràctiques està en auge. (Luque y Rebollo, 2012) El que es coneix com **Turisme Actiu**.

Un bon exemple són les **vies verdes** i altres senders o infraestructures de poc impacte en el medi, que permeten la pràctica d'esports com el senderisme, el running, cicloturisme, equitació, natació...) (Luque y Rebollo, 2012) esports que en el seu caire recreatiu no precisen d'una gran preparació física pel que estan a l'abast de tot el món i que es realitzen en un entorn on existeixen recursos naturals i monumentals. A més aquests senders poden anar acompanyats d'infraestructura complementària i senyalització, fins arribar al que es coneix com turisme actiu. (Comunitat Valenciana, 2016).

Finalment en quant a ecologia, la idiosincràsia de Benicarló permetria establir accions encaminades a fomentar la sostenibilitat en el municipi, tornant al concepte de **ciutat slow** descrit anteriorment, el producte quilòmetre zero i de proximitat, aprofitant la presència de productes locals (Verdura i peix) i de la comarca, on a més existeix una bona infraestructura amb el **mercat municipal** que fomenta el comerç de barri i proximitat. D'altra banda semblen interessants les etiquetes d'agricultura ecològica (A Benicarló existeix una taula ciutadana dedicada a aquest tipus d'agricultura, que ha desenvolupat accions com la creació d'horts ecològics, tallers i conferències) (Bueno, 2014) o també la pesca sostenible (que consciencia a la ciutadania sobre la importància de la mesura mínima de les captures, les temporades de cada espècie o la importància dels períodes de veda).

## 6. ANÀLISI

Una volta tractades les consideracions teòriques i per tant, tenint el suficient coneixement sobre el territori i el turisme experiencial amb les tipologies que millor s'ajusten als recursos locals, iniciarem l'anàlisi. En aquesta secció es tractarà de conèixer a fons l'oferta i demanda turística, els recursos i la gestió del turisme al municipi i l'actual situació del seu departament. Finalment amb aquestes dades i les anteriors es podrà tindre una panoràmica del turisme a Benicarló que s'Il·lustrarà mitjançant la tècnica de l'anàlisi DAFO, i així tractar després d'establir quines són les potencialitats i posicionament de Benicarló com a destí turístic.

### 6.1. Oferta turística

Segons la Agència Valenciana de Turisme (2016) Benicarló disposa d'un total de 2754 **places turístiques** que es divideixen de la següent forma segons la seua tipologia.

	Total	%
Hotels	454	16
Càmpings	233	8
Turisme Rural	15	1
Albergs	76	3
Apartaments	1976	72

Tabla 2: Anàlisi allotjament. (Agència Valenciana de Turisme, 2016)

Com es pot veure predominen els apartaments, a més cal destacar "la gran atomització d'actors" (López i Donaire, 2016) doncs parlem de 361 propietaris fet que en "Dificulta la gestió i aplicació de polítiques públiques" (López i Donaire, 2016). A més segons la categorització de La Generalitat, tots els apartaments formarien part de la categoria estàndard (la més baixa) el que suposa una evident debilitat.

Categoria	Empreses	Total	%
Pensions	Pensió Belmonte	56	12
Una estrella	Hotel Sol	44	10
Dos estrelles	Hotel Marynton	146	32
	Hotel Rossi		
	Hotel el Pinche de Oro		
Quatre estrelles	Hotel Parador	208	56

Tabla 3: Classificació dels hotels i número de places. (AVT, 2017)

Pel que fa als hotels, Benicarló compta amb 454 places hoteleres, de les quals 208 corresponen al Parador de Turisme (4 estrelles) la resta de places corresponen a petits

allotjaments de dos i una estrella o a pensions. (AVT, 2017). Per tant, podem considerar que el **Parador de Turisme** és un establiment referència a la ciutat tant pel seu nombre de places, per ser la seua categoria, com pel prestigi de la marca **Paradores**. A més la seua ubicació en un ampli espai amb zones verdes, a primera línia de mar sense tindre una platja massificada al davant li confereix tranquil·litat, un aspecte coherent amb el que hem tractat anteriorment en les consideracions teòriques.

L'oferta de càmping tot i només suposar el 8 %, cal destacar el Càmping **Alegria del Mar** l'únic establiment a la localitat, té un perfil de client principalment internacional i ubicat prop de la costa nord i de zones agràries. Finalment mencionar l'oferta de turisme rural en un municipi de costa, ja que l'establiment **Mas del Rey**, està ubicat a l'interior del terme municipal amb el límit amb Càlig.

En quant a oferta de **restauració**, Benicarló té quasi un centenar d'establiments de diversa tipologia que van des de la cuina d'autor, destacant **Raúl Resino** amb una estrella Michelin, la cuina mediterrània, cuina nacional, cuina internacional, taperies o bars/cafeteries...

Cal mencionar que existeix una agrupació local de restaurants, tot i que, només està formada actualment per uns 15 restaurants. A aquest fet, cal afegir l'actitud de pessimisme i altres polèmiques entre restauradors i una manca d'iniciativa per participar en jornades a nivell provincial en la Marca *Ruta del Sabor* (López i Donaire, 2016).

La seua distribució està bastant repartida per tot el nucli urbà, encara que les zones de major concentració són el centre, i sobretot la zona marítima portuària<sup>1</sup>.

D'altra banda cal ressaltar l'Associació Local de Bars i Cafeteries, amb un elevat grau de dinamisme, organitzen jornades de pintxos, gintònics, productes de proximitat i s'encarreguen del "*Mesódrom*" de festes patronals.

Pel que fa a la **oferta comercial** destaquem dues zones. Per una part el considerat **centre històric i comercial** on trobem botigues de diversa tipologia (Roba, llibres, detalls...) que es situen, principalment a la zona peatonal i carrers Pius XII i avinguda Joan Carles I, a més dins del mateix centre hi ha dos espais: La Galeria comercial Benicentro formada per establiments de roba i complements en la seua majoria de caràcter local i el **Mercat Central municipal** format per parades de verdura, fruita, peix,

---

<sup>1</sup> Veure mapa en l'annex apartat 10.4

carn... aquest últim, s'intenta consolidar com un espai gastronòmic amb l'organització de *show cookings* a les jornades de la Carxofa i el Polp a Caduf i que suposa un dels grans atractius per a turistes.

La segona zona a mencionar és el **centre comercial i d'oci Costa Azahar** conta amb diversos establiments comercials de tipus franquícia i una zona d'oci amb restauració, una bolera de 18 pistes i uns multicines amb 11 sales. Cal dir que aquesta instal·lació fa anys que té una situació decadent degut a la seua gestió amb molts locals buits i que només es manté oberta per la zona d'oci que és única en tota la comarca. Però aquesta instal·lació no està harmonitzada amb les idees que promou el turisme experiencial.

Pel que fa a **equipaments** Benicarló disposa de diversos edificis culturals on destaca el **MUCBE**, *Museu Ciutat de Benicarló*, *Centre cultural Sant Francesc*, amb un gran potencial amb la obertura de la capella restaurada i la futura declaració del MUCBE com a museu oficial. A més, del MUCBE depenen altres espais culturals com la Casa tradicional Benicarlanda, el Poblat Iber, l'edifici gòtic, el Magatzem de la mar o la propera obertura del *Museu dels mariners*<sup>2</sup>. També destacar els Equipaments esportius de tot tipus (Pavelló, Piscina, Pistes d'Atletisme, Tennis, Camp de futbol, velòdrom...). Per una altra part la zona d'oci de la Marina ha quedat molt degradada amb locals buits, mala imatge i problemes de convivència.

Altra **Oferta complementària** a destacar és el Zoològic d'aus *Jardín del Papagayo* situat al límit del terme amb Peníscola on es poden trobar aus exòtiques, papallones i Cangurs ambientat amb vegetació i zones d'aventura per a públic infantil. Aquesta instal·lació suposa un dels principals atractius complementaris al sol i platja per a les famílies que visiten la comarca. Cal, això sí, pensar en els nivells d'experiència que provoca aquesta visita. Però també els aspectes ideològics que sobre els animals en captivitat o el seu benestar poden emergir.

Finalment les últimes dades són referents a la **Oficina de Turisme**, amb una instal·lació fixa ubicada a la zona centre, que supera les 20000 visites anuals, tot i que, el propi MUCBE (Museu de la ciutat) també facilita informació turística als seus visitants, tot i no

---

<sup>2</sup> Es farà una anàlisi més exhaustiva a l'apartat de recursos

ser oficina de turisme. A més, alguns estius s'habilita un punt d'informació mòbil a la platja del Morrongo. (Tourist Info Benicarló, 2016).

## 6.2. Demanda turística

Per a tindre una visió orientativa de la **demanda turística** de la destinació hem agafat les xifres de les estadístiques de la **Tourist Info de Benicarló**, tot i que no totes les persones que entren a la Tourist Info són turistes i no tots els turistes visiten l'oficina de turisme durant la seua estància. Tot i així, aquestes dades ens poden descriure les tendències de la demanda.

Basant-nos en l'últim informe anual disponible (any 2015), van entrar un total de 21.174 visitants, el que suposa una continuació a l'alça respecte a anys anteriors.

Les **motivacions** principals dels turistes són les festes i la gastronomia, informació local, activitats culturals i platges. Finalment una altra dada important és l'**origen** dels visitants, que manté una proporció aproximada del 75% Mercat Nacional, 25% Mercat Internacional. Els turistes **nacionals** principalment predominen els mercats de proximitat (Aragó, Catalunya), i en menor mesura (Comunitat Valenciana, Madrid, País Basc i Navarra). En quant al mercat **internacional** existeix un clar predomini de França que representa el 60%. Altres mercats a destacar són Alemanya, Països Baixos i Anglaterra. Si analitzem la tendència mensual podem veure com Benicarló segueix el model d'altres destinacions de sol i platja on hi ha marcada una alta estacionalitat als mesos d'estiu, a més destaquen pics secundaris com al Març amb la coincidència de la Festa de les Falles i la Setmana Santa i al gener amb les festes de Sant Antoni i la Carxofa.

## 6.3. Recursos turístics

Un **recurs** és aquell element material o immaterial, que és capaç per ell mateix, o bé amb combinació d'altres, d'atraure visitants a un determinat espai per motius estrictament turístics (López Olivares, 1998) Per analitzar els recursos turístics, (un dels components que formen el producte turístic en una destinació), recordem s'ha optat per seguir la metodologia adquirida a classe amb els professors *Diego López i Juan Bautista Ferreres* (Anàlisi de Recursos turístics TU-0905 i Anàlisi i gestió de recursos, disseny de productes TU-0934).

Després de realitzar la pertinent cerca de recursos, s'han analitzat un total de 59 recursos, que en primer lloc s'han inventariat i classificat per categories, és a dir segons quina és la motivació de la seua visita.<sup>3</sup>

- A- Atractiu o recurs natural i paisatgístic
- B- Recurs històric monumental, tècnic, etnològic o artístic.
- C- Recursos artesans o gastronòmics.
- D- Folklore, festes i esdeveniments programats.

La classificació és la següent:

CATEGORIES	NOMBRE	% SOBRE EL TOTAL
A – Natural-Paisatgístic	15	25,42
B – Històric monumental, tècnic, etnològic i artístic	25	42,37
C – Artesanal i gastronòmic	4	6,77
D – Folklore, festes i esdeveniments programats	15	25,42
<b>TOTAL</b>	<b>59</b>	<b>100</b>

Tabla 4: Classificació quantitativa de recursos turístics per categories. Elaboració pròpia.

S'observa com predominen els recursos de la categoria B (monumentals) amb un 42.37% sobre el total, a continuació amb un 25.42% ambdues, trobem la Categoria A (Natural) i D (Folklore) i finalment d'una forma més residual els recursos artesanals i gastronòmic amb un 6.77 %.

- **Categoria A:** Predominen recursos relacionats amb la geografia costanera (Platges, penya-segats...) rambles i de forma més escassa llacunes i accidents orogràfics. .
- **Categoria B:** Destaquen principalment recursos de caràcter monumental entre els quals es troben edificis religiosos, cases senyorials de diferents èpoques i altres edificis civils d'interès pel seu ús. Cal destacar que alguns d'aquests edificis estan adaptats per a usos culturals (Concerts, sales d'exposicions...) En quant a la seua ubicació la majoria es troben ubicats en el centre històric del municipi.
- **Categoria C:** Es tracta de la categoria amb menys pes. La Raó no és altra que no han sigut analitzats per la seua baixa jerarquia i per evitar una excessiva extensió de l'inventari de recursos. Tot i així, n'hem volgut inventariar 4 de tipus gastronòmic com són la Carxofa de Benicarló, els plats mariners (suquet de Peix, ranxos, arrossos...) i altre de gastronomia més popular com la olleta o les coques de Sant Antoni.

<sup>3</sup> Veure l'annex (10.1) per a les fitxes, l'inventari i la ubicació



- **Categoria D:** Benicarló destaca per la gran quantitat d'activitats culturals, festes i la presència de moltes entitats de les que aprofundirem posteriorment. Cal destacar sobretot les festivitats tant religioses com populars, així com altres esdeveniments de caire cultural que ajuden a desestacionalitzar el municipi.

Una volta fet l'anàlisi quantitatiu s'ha procedit a avaluar els recursos, mitjançant la obtenció de diferents indicadors per a obtenir la **jerarquia**<sup>4</sup> establida per. López Olivares, (1998)

Jerarquies:

1. Complementa a altres recursos.
2. Motiva corrents turístiques locals
3. Motiva corrents turístiques regionals
4. Atractiu a nivell nacional
5. Atractiu a nivell Internacional

Després de la jerarquitització s'ha procedit a classificar per una part els recursos segons la seua jerarquia, sense tindre en compte la seua categoria, en termes absoluts observem com predominen els recursos de jerarquia 2 i 3.

JERARQUIA	NOMBRE	% SOBRE EL TOTAL
1 – Complementari a altres recursos	0	0
2 – Atractiu a nivell local	25	42,37
3 – Atractius a nivell regional	25	42,37
4 – Atractiu a nivell nacional	4	6,77
5 – Atractiu a nivell internacional	5	8,47
<b>TOTAL</b>	<b>59</b>	<b>100</b>

Tabla 5: Classificació quantitativa de recursos per jerarquies. Elaboració pròpia.

<sup>4</sup> La Jerarquia s'obté en funció dels components del sistema turístic, partint del desenvolupament d'una serie de factors i variables que a la seua vegada, considerant un conjunt de indicadors, permetran concretar el valor actual de los recursos turístics.

Així, sobre una base de valor jeràrquic màxim de 50 s'avaluen per una part els factors interns del recurs, al que se assigna un valor jeràrquico màxim de 30, amb variables relatives característiques intrínseques (especificitat i singularitat), infraestructures i grau de planificació (recursos hídrics, accessibilitat interna, urbanisme) i infraestructura i serveis turístics (senyalització, allotjament, comerç o equipaments) i per una altra part els factors externs, amb un total de valor jeràrquic de 20 punts amb variables com la accessibilitat externa o el mercat turístic i la seua demanda. (Veure taula completa a l'annex) Ferreres, (2016)

Amb la següent taula podem observar la relació entre la jerarquia i les categories, d'on podem extreure més conclusions.

CATEGORIES	Valor Jeràrquic ( )					
	1	2(4)	3(9)	4(16)	5(25)	TOTAL
A - Natural-paisatgístic.	0	10(40)	0	0	5(125)	15(165)
B - Històric-monumental, tècnic, etnològic i artístic.	0	13(52)	12(108)	0	0	25(160)
C - Artesanal y gastronòmic	0	1(4)	2(18)	1(16)	0	4(38)
D - Folklore, festes i esdeveniments programats.	0	1(4)	11(99)	3(48)	0	15(151)
<b>TOTAL</b>	<b>0</b>	<b>25(100)</b>	<b>25(225)</b>	<b>4(64)</b>	<b>5(125)</b>	<b>59(514)</b>

Tabla 6: Classificació qualitativa de recursos turístics. Elaboració pròpia

La mitjana de la jerarquia total és de 2.59, el que ens confirma que la demanda es situaria des de les poblacions properes i les comunitats autònomes adjacents. En quan a l'àmbit nacional i internacional trobem escassos recursos que reuneixen els requisits per a obtenir una demanda d'aquests mercats, en concret la jerarquia nacional és per a dos recursos relacionats amb les festes i la gastronomia, (La Festa de la Carxofa i el seu producte DO, i les falles) i els de jerarquia 5 són per a les platges, ja que als considerar-los recursos bàsics tampoc hem procedit a puntuar-los en cada un dels seus factors, ja que de per sí generen una demanda internacional per la seua singularitat amb la resta de territori. Estaríem parlant que la gent que viu en els països del centre i nord d'Europa no té la possibilitat de gaudir de les platges en el seu lloc d'origen degut a l'absència de costes baixes o en el seu defecte per tindre un clima bastant més advers al que acostumem a tindre a la major part de mesos al Mediterrani.

Per una altra part si centrem l'anàlisi en el valor jeràrquic que obtenim en cadascuna de les categories podem veure, com el valor jeràrquic més alt es situa a la categories A (natural-paisatgístic) donat que disposa de recursos de jerarquia superior (5) mentre que en la B amb termes quantitativs predomina la jerarquia 2. En quant a la categories C existeixen recursos de jerarquia 2, 3 i 4 i finalment la categoria D destaquen els recursos de categoria 3, i en menor proporció de 4 que ajuden a complementar i desestacionalitzar la destinació.

Una volta analitzats els recursos tant en la vesant quantitativa com qualitativa podem establir les **UAT – Unitats ambientals turístiques**<sup>5</sup>. Donades les característiques

<sup>5</sup> Una UAT (Unitat ambiental turística) respon a un espai que poseeix un o diversos recursos territorials turístics bàsics ó en el seu defecte reuneix un mínim de recursos territorials complementaris que possibiliten la dinamització turística d'eixe espai (López Olivares, D. 1998 y

territorials i geogràfiques del municipi així com la ubicació dels recursos es plantegen tres Unitats Ambientals turístiques que al mapa estan delimitades amb els colors que es mostren ací:

UAT 1. COSTA DE BENICARLÓ

UAT 2. EL CENTRE HISTÒRIC I COMERCIAL

UAT 3. ZONA INTERIOR TERME BENICARLÓ



figura 3: Plànol d'ubicació de les UATs

UAT 1: COSTA DE BENICARLÓ

Nº	NOM DEL RECURS	CATEGORIA	JERARQUIA
3	PLATJA EL MORRONGO	A	5
4	PLATJA LA CARACOLA	A	5
5	PLATJA LA MAR XICA	A	5
6	PLATJA EL GURUGÚ	A	5
7	PLATJA DEL FONDALET	A	5
8	COSTA NORD	A	2
10	ZONA HUMIDA D'AIGUAOLIVA	A	2
11	ZONA HUMIDA RAMBLA D'ALCALÀ	A	2
18	ESGLÉSIA DE SAN PERE	B	2
33	PORT PESQUER I ESPORTIU	B	3
35	MAGATZEM DE LA MAR	B	2
39	MUSEU DELS MARINERS	B	2
42	MENAJRS MARINERS	C	2
43	JORNADES GASTRONÒMIQUES DEL POLP A CADUF	D	3
44	CLÀSSICA DE NATACIÓ "PENÍSCOLA-BENICARLÓ"	D	3

2014). Igualment eixe territori respon usualment a certa homogeneïtat del mateix, tant per les característiques dels seus recursos territorials turístics como pel seu entorn socio-econòmic, mediambiental i cultural.

La seua delimitació reuneix 15 recursos de valor jerarquic 1, tot i que... també el consideren des del punt de vista qualitatiu amb recursos de major jerarquia fins arribar a un valor total de la UAT de 15 (per exemple 5 recursos de jerarquia 3).

Aquesta primera zona s'ubica a l'est del terme municipal de Benicarló, concretament en tota la façana costanera, els recursos bàsics d'aquesta UAT són les platges (El Morrongo, La Caracola, La Mar Xica, El Gurugú i El Fondalet). A més trobem altres accidents geogràfics com la costa nord que presenta alternança de penya-segats, i zones humides a les desembocadures de les rambles d'Alcalà i Aiguadoliva, tots aquests recursos formarien part de la categoria A i suposarien el 53,33 % del total del municipi.

A banda de la categoria B amb el 26,66%, trobem quatre recursos l'església de Sant Pere, el port pesquer i Esportiu i dos de caire cultural (el magatzem de la Mar i el museu dels mariners), de la categoria C amb el 6,66% es relaciona amb la gastronomia típica marinera i finalment a la categoria D trobem dos esdeveniments les jornades gastronòmiques del Polp a Caduf i la clàssica de natació Peníscola-Benicarló que suposen el 13,33%.

Troblem cinc recursos de jerarquia 5 corresponents a les platges i que suposen el 33,33% de la UAT. Finalment, trobem set recursos de categoria 2 que representen el 46,66% i tres recursos d'atractius a nivell regional (Jerarquia 3) que suposen el 13,33% de la UAT.

#### UAT 2: EL CENTRE HISTÒRIC I COMERCIAL

Nº	NOM DEL RECURS	CATEGORIA	JERARQUIA
16	ESGLÉSIA DE SANT BARTOMEU	B	3
17	ESGLÉSIA DE SANTA MARIA	B	2
19	CONVENT DE SANT FRANCESC	B	3
20	CONVENT DE LES MONGES CONCEPCIONISTES	B	2
23	CAMPANAR	B	3
24	CASA DEL MARQUÉS	B	3
25	EDIFICI GÒTIC	B	2
26	CASA BOSCH	B	2
27	CASA DE LA BARONESA	B	2
28	CENTRE HISTÒRIC	B	2
29	EDIFICI CAIXA D'ESTALVIS DE CASTELLÓ	B	2
31	MERCAT CENTRAL MUNICIPAL	B	3
34	POBLAT IBER DEL PUIG DE LA NAU*	B	3
37	CASA TRADICIONAL BENICARLANDA	B	2
38	MUCBE – CENTRE CULTURAL	B	3
40	RETAULE DE LA MARE DE DEU DEL REMEI	B	2
45	FESTES PATRONALS	D	3
46	FESTES DE SANT ANTONI	D	3
48	SETMANA SANTA	D	3
50	BENICARLÓ EN FALLES	D	4
52	FESTA DE LA CARXOFA	D	4
54	LA NIT EN VETLA	D	3

La Segona UAT delimitada s'ubica com el seu nom indica al centre de Benicarló. A l'hora de delimitar-la s'ha volgut ampliar-la, a banda de la zona per a vianants, degut a la presència de recursos d'un atractiu prou considerable. En total s'inclouen 22 recursos.

Predominen els recursos de la Cat B amb 16 recursos que suposen el 72,72% del total. Ací cal destacar el Poblat Iber del Puig de la Nau, que geogràficament es troba fora de la delimitació però que té una clara connexió amb el MUCBE donat que és el centre de recepció dels visitants del poblat. Els sis recursos restants son de la categoria D i representen el 27,28% .

Des del punt de vista qualitatiu s'han comptabilitzat dos recursos de jerarquia 4, onze de jerarquia 3 que representen el 50 % i set recursos que tenen un atractiu local (Jerarquia 2) que suposen el 31,81%

### UAT 3: ZONA INTERIOR TERME BENICARLÓ

Nº	NOM DEL RECURS	CATEGORIA	JERARQUIA
1	EL PUIG DE LA NAU	A	2
2	CAMP I HORTA DE BENICARLÓ	A	2
9	BASSETA DEL BOVALAR	A	2
12	RAMBLA DE CERVERA	A	2
13	RAMBLA D'ALCALÀ	A	2
14	BARRANC D'AIGUAOLIVA	A	2
15	OLIVERES MILENARIES	A	2
21	ERMITA DE SANT GREGORI	B	2
22	ERMITA DELS SANTS MARTIRS	B	2
36	ARQUITECTURA TRADICIONAL AGRARIA	B	2
41	D.O. CARXOFA DE BENICARLÓ	C	4

La Tercera UAT delimita la zona interior del terme municipal, es tracta d'una zona poc urbanitzada on predominen les explotacions agràries. Per tant, majoritàriament trobem recursos de tipus paisatgístic (Cat A) que representen el 63,63%, a més trobem 3 recursos de la Categoria B i un de la Categoria C.

Qualitativament és aquest recurs de la Cat. C (La Carxofa de Benicarló) el més important amb una jerarquia 4 la resta suposarien per a la destinació un atractiu local (Jerarquia 2).

Per tant, després d'analitzar els recursos i les seues UAT, sembla possible poder desenvolupar productes de turisme experiencial, el pesca-turisme i l'agroturisme tenen espais i atractius a partir dels quals es pot construir un producte, el centre històric ofereix atractius suficientment potencials com per a dissenyar productes orientats a la vivència d'experiències, sempre i quan la resta dels elements que conformen el producte estiguen perfectament treballats i harmonitzats.

#### 6.4. Gestió política i tècnica del turisme al municipi

Per a que un destí turístic funcione, un dels pilars fonamentals d'aquest és la **Governança** al que el professor Fernando Vera (2011, p. 332) defineix de la següent manera: “el concepto de Gobernanza en turismo, se puede entender como un conjunto de decisiones y acciones, aplicadas en los procesos de gestión turística, que comporta la colaboración y cooperación entre los actores (públicos, privados y la propia ciudadanía), de ahí su carácter transversal, al objeto de orientar dichos procesos a la solución de conflictos”.

En aquest punt l'anàlisi anirà encaminat a conèixer la gestió política i tècnica per part de l'ajuntament. Com ja hem comentat en la metodologia, ací s'ha utilitzat una tècnica qualitativa com és la **entrevista oberta**, seleccionant a tres persones relacionades en aquest àmbit de la gestió i que ens han explicat les seues percepcions sobre el turisme a Benicarló i on també hem volgut conèixer què pensen envers el turisme experiencial i els seus diferents productes.

Entre les persones entrevistades s'ha pogut veure prou coincidències en les respostes, el que ens dona una visió bastant consensuada al voltant d'aquestes temàtiques que ara analitzarem amb més detall.

Per a introduir l'entrevista, es preguntava per la **percepció** que tenien del turisme a Benicarló, i tots els entrevistats s'afirmen al voltant de la idea que en el model turístic actual no ha existit planificació, no hi ha la infraestructura adient en tots els aspectes i que per tant el turisme està per desenvolupar encara. Els diferents entrevistats ens donen algunes causes com la gran activitat del sector primari i secundari en el passat que ha conduït a una creença generalitzada, fins i tot a la pròpia administració de que el Turisme no era un motor econòmic, també s'apunta a la gran ombra de Peníscola.

*“...model heretat on ni ha existit la planificació” (E1) “...element trobat no hi ha planificació”(E2)*

*“...model heretat del passat” (E3)*

*“...manca de visió a nivell urbanístic: no existeix infraestructura turística, port poc aprofitat, manca de passeigs marítims o situació de les platges Mar Xica costa nord i Gurugú”. (E3)*

*“...a l'ombra de Peníscola, el turisme a Benicarló ha passat desapercbut” (E3)*

Quan se'ls ha preguntat per com veuen Benicarló turísticament en un **futur**, a curt termini es parla de començar a portar a terme les accions més prioritàries del Pla estratègic, i la necessitat de contractar personal per a dur-les a terme. Així, el Pla Estratègic es veu com una ferramenta pràctica i capaç d'engegar processos de canvi al municipi. Quan parlem a llarg termini hi ha més disparitat d'opinions que van des de que Benicarló haurà creat producte turístic, la destinació té una gran oportunitat front a altres que han adoptat un model massiu del que serà difícil eixir, la necessitat de grans inversions en infraestructura i ordenació, fins a que Benicarló no podrà resoldre tots aquests problemes.

*“...recuperar el terreny perdut” [...] “construir una imatge i una marca pròpies” (E3)*

*“...necessitat de grans inversions en infraestructures per a obrir i endreçar espais públics”. (E3)*

*“...Benicarló no resoldrà els seus problemes, per tant la situació seguirà de la mateixa forma.” (E1)*

*“...contractar personal per dur a terme el Pla estratègic” (E1)(E2)*

*“...a Benicarló és el moment de planificar el turisme del futur i treballar per aconseguir un altre model turístic, més lligat a posar de relleu la identitat local, la seva singularitat.” (E3)*

En quant al concepte de **Turisme Experiencial**, tots afirmen ser coneixedors d'aquest i que actualment el turisme passa per adoptar aquest tipus de productes. També existeix unanimitat en que es pot implantar a Benicarló. De fet, un dels entrevistats creu que les activitats econòmiques existents propicien aquest tipus de turisme. En les condicions que farien possible aquesta implementació d'un Turisme Experiencial, remarquen la necessària implicació dels diferents col·lectius i administracions. Un altre dels entrevistats a més considera que es necessita formar a personal i que cal donar un pas cap a la comercialització des de les oficines de turisme.

*“...La tendència actual en tots els àmbits es que les estratègies i accions turístiques vagen encaminades cap al turisme experiencial” (E1)*

*“...Condicions: implicació de totes les administracions, donat facilitats a les empreses turístiques inversors i emprenedors, aposta clara de l'ajuntament pel Turisme”. (E2) “formació i comercialització oficina de turisme (E3)*

*“...edutainment”: el turista demanda poder realitzar activitats d'oci i a la vegada aprendre durant les seues vacances. (E3)*

A continuació se'ls ha preguntat per diferents productes turístics i la seua relació amb el turisme experiencial. Ens permeten, a continuació, fer un resum on s'enumeren les idees que manifesten al voltant d'aquests turismes:

- **Turisme Gastronòmic:** Tots comenten que és un producte consolidat i que la seua renovació passa pel turisme experiencial on l'agricultura i la pesca poden tindre protagonisme, cal treballar nous productes com maridatges o cates. Hi ha consens en que la festa de la Carxofa necessita un canvi de format.
- **Festes i Esdeveniments:** Hi ha unanimitat en que a Benicarló existeixen unes festes obertes i participatives on destaquen les falles, el turisme d'experiències busca la convivència amb els locals. Hi ha que implicar a les entitats locals i formar-les.
- **Segones residències:** Necessitat de declarar-les totes com a apartaments d'ús turístic, aquest tipus de turisme no necessita d'activitats pròpies, doncs ja tenen una extensa agenda cultural que si caldria adaptar-la en diversos idiomes.
- **Turisme Nàutic:** Producte amb gran potencial, la nàutica ja és una experiència en sí, necessitat de lligar l'activitat a la cultura i població local, interès de crear producte per part de diferents empreses que ja s'han agrupat en un club de vela i han col·laborat en la elaboració de material promocional.

### 6.5. Estructura organitzativa del departament de turisme

Com s'ha comentat a les entrevistes anteriorment, l'absència de personal en el departament de Turisme, és una de les màximes preocupacions dels entrevistats, per tant s'ha decidit analitzar en més profunditat tot el departament per conèixer la situació i si existeixen accions que a fer front a aquest problema.

La realitat es que l'actual departament de turisme manca d'una estructura organitzativa, el que dificulta la realització d'accions i estratègies relacionades amb el sector.



figura 4: Organigrama actual del departament de turisme Ajunt. Benicarló. Elaboració Propia



Per tant seria necessari estructurar el departament a tots els nivells tot i les dificultats actuals com *la Llei 27/2013, de 27 de desembre*, de racionalització i sostenibilitat de l'Administració local. Aquesta norma dificulta la incorporació de nou personal laboral o funcionari al departament i per una altra banda que el percentatge del pressupost destinat a l'àrea de turisme és inferior a altres localitats turístiques properes, al que hi ha que afegir que el 40% d'aquest es destina al manteniment de platges, per el que la quantitat que resta per a la promoció i altres partides és molt poca.

Tot i això, el Pla Estratègic de Turisme preveu el següent **organigrama** mitjançant la contractació de personal específic per a la execució del Pla i augmentant la despesa a invertir em Turisme en el pressupost.

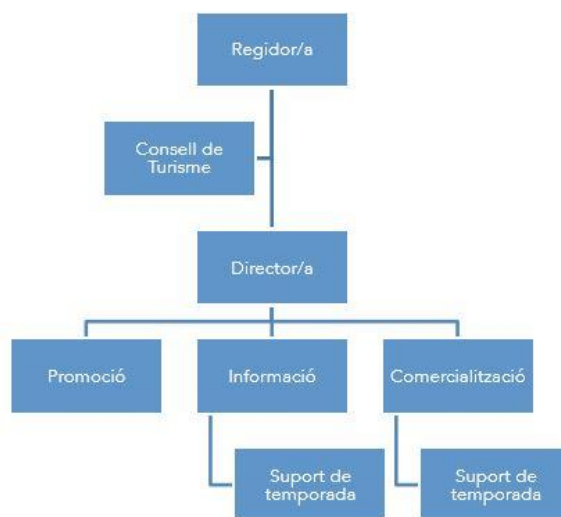


figura 5: Proposta organigrama departament de Turisme. (Pla de Turisme, 2016)

Finalment cal destacar que caldria millorar la comunicació entre els diferents departaments de l'ajuntament. El turisme s'entén com una activitat complexa i transversal que necessita d'un treball conjunt amb altres àrees com poden ser Cultura, Comerç, Medi Ambient, Agricultura...

## 6.6. Anàlisi DAFO

Una volta analitzats els diferents factors i amb la informació recollida en el Pla estratègic de Turisme 2017-2020, es tenen les dades suficients per a finalitzar l'anàlisi amb el mètode DAFO amb el que es podran definir quines són les debilitats, amenaces, fortaleces i oportunitats, amb les que es podrà posteriorment determinar quines són les

propostes i conclusions del treball. El següent DAFO<sup>6</sup> es desglossa en els diferents turismes, exposats com a fonamentals en un turisme experiencial i existents al municipi de Benicarló.

TURISME GASTRONÒMIC
<b>DEBILITATS</b>
<ul style="list-style-type: none"> <li>L'Actual Associació de restaurants només està formada per 15 dels 90 restaurants existents, hi ha manca d'implicació de molts dels restauradors, alguns veuen l'associació com un òrgan tancat.</li> <li>Desànim i pessimisme en el sector de la restauració, tot i el gran potencial existent.</li> </ul>
<b>AMENACES</b>
<ul style="list-style-type: none"> <li>Poca participació en les rutes que organitza la Diputació baix la marca Castellón Ruta del Sabor on la Carxofa deuria tenir un gran protagonisme.</li> <li>El fet de que algun restaurant no participe en accions conjuntes, genera situacions de polèmica, sense optar per treballar-hi per una solució.</li> </ul>
<b>FORTALESES</b>
<ul style="list-style-type: none"> <li>Reconeixement a diversos restaurants: El Xef Raúl Resino ha obtingut una estrella Michelin i va ser nomenat millor cuiner de l'any 2016. El Restaurant <i>Chuanet</i> ha rebut el sol de la guia Repsol. Ambdós establiments tenen per bandera el producte local en la seua cuina</li> <li>Existeix una gran quantitat de restaurants a la ciutat, de diversos tipus i preus.</li> <li>Creació de l'associació de bars i cafeteries. Han creat diferents jornades del pintxo i tapes que han tingut molt bona acollida. A més s'encarreguen del <i>mesòdrom</i> de les festes patronals.</li> </ul>
<b>OPORTUNITATS</b>
<ul style="list-style-type: none"> <li>Consolidar els show-cookings en diferents espais i amb major freqüència, no únicament en les jornades gastronòmiques. Possibilitat de crear un espai gastronòmic.</li> <li>Diversificar noves jornades i rutes gastronòmiques. Major aprofitament de la cuina típica marinera, el producte de proximitat.</li> <li>Potenciar el conceptes de l'Slow Food, producte de proximitat i la Dieta Mediterrània, situar a Benicarló com un dels referents.</li> <li>Generar sinèrgies amb Fires i esdeveniments que potencien la DO i la IGP (Cas de Benlloch).</li> </ul>

<sup>6</sup> Per motius d'espai, alguns dels recursos estan sintetitzats al cos del document, d'altres propis de l'agenda cultural i festiva del municipi coneguda per l'autor i altres analitzats a les fitxes del Annexos.

AGROTURISME
<b>DEBILITATS</b>
<ul style="list-style-type: none"> <li>Desconeixement de quants habitatges podrien adaptar-se a ús turístic al camp.</li> </ul>
<b>AMENACES</b>
<ul style="list-style-type: none"> <li>Els alts costos d'adaptar l'habitatge, no asseguren compensar la falta de rendibilitat de la explotació amb l'agroturisme com a complement</li> <li>Els llauradors tampoc mostren predisposició cap a l'agroturisme, pensen que a Benicarló l'única opció és el sol i platja.</li> </ul>
<b>FORTALESES</b>
<ul style="list-style-type: none"> <li>Actualment existeix una taula ecològica, on participen llauradors i altres persones interessades per l'agricultura ecològica</li> <li>Existeixen allotjaments relacionats amb l'agroturisme com la finca ecològica "la Senieta" o la casa rural <i>Mas del Rey</i></li> </ul>
<b>OPORTUNITATS</b>
<ul style="list-style-type: none"> <li>Possibilitat d'adaptar allotjaments d'ús turístic rural en l'interior del terme municipal.</li> <li>Posar en valor els horts urbans (De les flors i de la mar) per a considerar-los recursos turístics visitables per la ciutadania com a parcs on passejar i gaudir del temps lliure.</li> </ul>

PESCA-TURISME
<b>DEBILITATS</b>
<ul style="list-style-type: none"> <li>Actualment la llotja de Peix i recinte portuari pesquer es troba tancat al públic.</li> <li>Les tanques que envolten el recinte impedeixen veure les barques, cadufs i arts de pesca, al no ser un espai públic està prou desendregat.</li> </ul>
<b>AMENACES</b>
<ul style="list-style-type: none"> <li>Tot i La Generalitat permetre visites guiades, es mostra bastant reticent a donar-li una imatge turística. Aquest fet no ocorre a Catalunya i està resultant una activitat molt atractiva a destinacions com Sant Carles de la Ràpita.</li> </ul>
<b>FORTALESES</b>
<ul style="list-style-type: none"> <li>Existeix un interès per part de la confraria de Pescadors per portar a terme visites guiades a la llotja i recinte portuari.</li> <li>Interès per ser destinació pilot de Pesca Turisme a la Comunitat Valenciana.</li> <li>Obertura del <i>Museu dels Mariners</i> a l'antic far, prevista per a finals de juny.</li> </ul>
<b>OPORTUNITATS</b>
<ul style="list-style-type: none"> <li>Interès dels propis pescadors per realitzar explicacions sobre les arts de pesca i utilitzar les embarcacions pesqueres per a sortir a la mar.</li> </ul>

<b>TURISME NÀUTIC</b>
<b>DEBILITATS</b>
<ul style="list-style-type: none"> <li>• Degradació de l'entorn del Port, amb locals buits a la zona d'oci, establiments amb una imatge dolenta i amb un disseny que impedeix la vista al port des dels restaurants. La diversitat d'inquilins i problemes de convivència per sorolls no propicia una bona gestió de la zona.</li> <li>• L'Associació Espanyola d'Estacions Nàutiques és molt probable que acabe desapareguda a causa de la mala gestió.</li> </ul>
<b>AMENACES</b>
<ul style="list-style-type: none"> <li>• La ubicació actual de l'Escola de la Mar a l'interior del port pot ocasionar conflictes d'ús amb les embarcacions motoritzades.</li> <li>• El sol i platja és un dels principals atractius, però cal oferir activitats complementaries</li> </ul>
<b>FORTALESES</b>
<ul style="list-style-type: none"> <li>• Amb la creació del producte nàutic dels últims anys, és possible continuar amb una estratègia de promoció i producte per a consolidar la marca.</li> <li>• Benicarló disposa d'un port esportiu de més de 300 amarratges (Marina Benicarló, 2017).</li> <li>• Existència de l'escola de la mar al port de la ciutat.</li> </ul>
<b>OPORTUNITATS</b>
<ul style="list-style-type: none"> <li>• És necessari un canvi de les activitats de la zona d'oci de la Marina. La Restauració i el comerç especialitzat amb la nàutica poden ser bones alternatives.</li> <li>• Treballar amb nous productes que estiguen a l'abast de tothom com rutes marítimes que incloguen degustacions de productes locals, que parlen del vi de Carlón o la pirateria.</li> </ul>

<b>TURISME CULTURAL</b>
<b>DEBILITATS</b>
<ul style="list-style-type: none"> <li>• Els Edificis històrics de major valor són actualment de propietat privada i la seua compra és inassolible per part de l'ajuntament.</li> <li>• Catalogació desactualitzada i incompleta dels edificis històrics</li> <li>• Necessitat d'una major comunicació entre els departaments de cultura i turisme</li> <li>• Les esglésies de la ciutat no tenen un horari de visita per a turistes. El que genera queixes dels visitants.</li> </ul>
<b>AMENACES</b>
<ul style="list-style-type: none"> <li>• Existeix una gran quantitat de patrimoni agrari rural que s'està deteriorant pel seu abandó, únicament s'actua als Aljubs..</li> <li>• Benicarló té un gran nombre d'entitats culturals de les quals no hi ha una cooperació per a fer activitats orientades al turisme.</li> </ul>

**FORTALESES**

- Benicarló és una referència a nivell comarcal en quant a oferta cultural (Museus, entitats...)
- Tant el MUCBE com el Puig de la Nau reben un gran volum de visitants, fora de la temporada estival.
- Benicarló compta amb l'actualitat amb 5 Bens d'Interès Cultural (BIC)
- Jornades de recreació Iber, com a grans potenciadors del poblat iber.
- Espais multifuncionals com el Magatzem de la Mar, L'edifici Gòtic per a la realització de concerts, exposicions...
- Diferents cicles de teatre amb obres de gran renom al panorama nacional, generen un important atractiu cultural.

**OPORTUNITATS**

- Potenciació del Nucli històric, a través d'un pla de protecció en el que intervinguen les àrees de cultura, turisme, comerç i urbanisme.
- Potenciar recursos monumentals alternatius per a dinamitzar els barris perifèrics i la zona marítima.
- La propera declaració del MUCBE com a museu oficial de La Generalitat, permetrà portar exposicions que atreguen major públic i el retorn de peces de gran valor històric.
- Propera obertura de la capella del MUCBE, patrimoni de gran valor pels esgrafiats i tombes i nou espai multifuncional d'activitats culturals.
- Museu dels Mariners, nou espai cultural que permetrà dinamitzar una zona de Benicarló allunyada del centre.
- Ampliació dels horaris de visita a edificis culturals com la casa tradicional Benicarlanda o les pròpies esglésies.

**TURISME DE FESTES I ESDEVENIMENTS****DEBILITATS**

- Tant l'agenda mensual d'activitats com el programes de festes patronals és necessari publicar-los en diferents idiomes.
- Els esdeveniments necessiten una major projecció a l'exterior, necessitat d'una orientació turística.
- Setmana Santa: la junta local no té visió turística de l'esdeveniment,

**AMENACES**

- No existeix una progressió per aconseguir declaracions d'interès nacional o nous esdeveniments d'interès turístic autonòmic o provincial.

- Festa de la Carxofa: l'actual format ha deixat la festa a un estat de maduresa, es necessita canviar un format que siga compatible amb les demostracions populars i la cuina d'autor.
- Sant Antoni: Conveniència de traslladar la festa al cap de setmana, Canvi de format de la fira multisectorial,. L'artesania, els oficis populars i els productes KM 0 han de guanyar protagonisme, necessitat d'una major promoció.

#### **FORTALESES**

- Les Falles s'han convertit en un atractiu diferenciat de les de València pel seu caràcter participatiu i la seua ubicació que atrau a nombrós públic de les regions del nord.
- Atractiu d'esdeveniments de tipus religiós i tradicional: La Festa i fira de Sant Antoni i la Setmana Santa
- La Festa de la Carxofa s'ha aconseguit situar com un esdeveniment gastronòmic a nivell nacional.
- Existència d'altres esdeveniments d'importància al llarg de l'any com la Nit en Vetla, el Petit Festival, la trobada de gegants i Cabuts, les festes patronals, la setmana de ciència, Nadal i Reis...
- Festes Patronals: participatives, populars, més de 500 actes de tot tipus, gràcies a la participació de penyes, entitats culturals i socials.

#### **OPORTUNITATS**

- Creació d'esdeveniments de recreació i commemoració de fets històrics. Actualment existeix *Tornen els Ilercavons!*<sup>7</sup> Sobre els Ibers, possibilitat de fer la festa del Vi de Carlón, unes jornades relacionades amb Manuel Azaña o amb el Benicarló industrial.
- Potenciar el Petit Festival integrant-lo en el producte provincial de Festivals, tot i que hi ha que mantenir l'actual format (Actuacions en diferents places i edificis històrics)

### **TURISME ACTIU I SALUDABLE**

#### **DEBILITATS**

- El departament de medi ambient té pocs recursos, cal una coordinació entre els departaments de turisme, medi ambient i esports per a la execució d'aquest producte.

#### **AMENACES**

- Existeix una gran competència creixent en el sector, altres entorns amb parcs naturals i majors recursos podrien generar major atractiu.
- Manca de voluntat per part de les administracions competents (Costes)

<sup>7</sup> La primera edició de Tornen els Ilercavons! Es va realitzar per primera vegada l'any 2016 al Poblament del Puig de la Nau, amb un extens programa d'actes que va incloure visites teatralitzades, tallers, artesanía, conferències i un sopar amb productes que és creu que utilitzaven els Ibers.

**FORTALESES**

- Destaquen alguns esdeveniments esportius a l'aire lliure com el circuit de curses populars, el aquarun o la travessia de natació Peníscola Benicarló que estan oberts a tothom.
- El turisme actiu arriba durant tot l'any.

**OPORTUNITATS**

- Possibilitat de creació i posada en valor d'itineraris que potencien els recursos naturals de la costa i el camp.

**6.7. Potencialitats i posicionament de Benicarló com a destí turístic.**

Per a iniciar aquest punt ho farem citant la visió i missió del Pla Estratègic, que ens permetrà després desenvolupar aquest apartat.

**Visió:** “posicionar Benicarló en el mercat turístic, a partir de la connexió entre la identitat local i l'activitat turística. Benicarló, la destinació on pots deixar de ser turista per viure i gaudir el Mediterrani com un local.” (López i Donaire, 2016). Aquesta visió va en línia amb el Turisme experiencial, relacionada amb les vivències, l'autenticitat i posar en valor la identitat local.

**L'Objectiu del posicionament** recau en aconseguir una imatge diferenciada sobre els seus destins competidors, és a dir allò que posa en valor la identitat pròpia de la destinació i els seus locals.

**Missió:** “Diferenciar Benicarló de l'oferta de turisme de sol i platja massiu, conferint-li una imatge de prestigi a través d'una oferta singular, experiencial i de qualitat”. (López i Donaire, 2016).

A partir del Marc Teòric i l'anàlisi DAFO treballat anteriorment, és el **Mediterrani** i les costums dels seus ciutadans el que podem associar com una experiència en la destinació. Amb aquest plantejament podem extreure les següents idees:

- Benicarló té un **paisatge rural i litoral** on destaquen el camp, l'horta, la mar i la pesca. Però també la costa nord amb poca massificació d'edificacions i unes platges i cales tranquil·les entre penya-segats, a la qual la Generalitat en el PATIVEL (*Pla d'Acció Territorial de la Infraestructura Verda del Litoral*) l'ha considerat com una zona d'especial interès paisatgístic a protegir. La oferta Nàutica suposa una forma més de poder gaudir d'aquest tram de costa.

- Activitat **durant tot l'any**: la pròpia dinàmica de la ciutat on una intensificació dels fluxos podrà donar major cobertura en l'apertura de locals.
- Benicarló és reconeguda actualment com una **destinació gastronòmica**, la DO de la Carxofa de Benicarló i la estrella Michelin a Raúl Resino han posat el municipi "*en el mapa*".
- La **situació Geogràfica** de Benicarló, com a localitat costanera amb un **clima mediterrani** atractiu per al turista internacional durant tot l'any.
- **Cultura i festes**: Les Falles, Sant Antoni o les festes patronals, la conservació de tradicions populars, patrimoni d'interès (centre històric, poblat iber, arquitectura agrària...) i una oferta d'esdeveniments de qualitat (Nit en Vetla, Petit Festival, Cicle teatre polític...).

El posicionament de la destinació, doncs pot anar relacionat amb la **Vida mediterrània**. El **Mediterrani** com a concepte, desperta interès en els mercats internacionals. Tot i que, la seua façana ha sigut un dels principals focus d'atracció i oferta turística pel monocultiu de sol i platja, no s'ha utilitzat de forma recurrent des del punt de vista dels costums i vida real dels seus habitants. "L'actual context de demanda per part dels turistes de connectar amb el local" (López i Donaire, 2016) és a dir el Turisme experiencial en aquest cas al Mediterrani, busca creació de productes que permeten al visitant accedir a la gastronomia, la vida social, la cultura, i les festes des de la lògica dels locals, sentint-se partíceps com un ciutadà més.

Aquesta visió del Mediterrani no ha sigut posada en pràctica en les estratègies turístiques. Té com a principal atractiu la implicació dels diferents col·lectius i agents socials que formen Benicarló i a la vegada no deixar de banda aquells atractius que sempre a ofert el Mediterrani. Aquest posicionament té com a objectius atraure a turistes que els agrada descobrir, famílies que busquen el descans, però també el tindre activitats que fer i una bona oferta cultural a l'abast, és a dir fugir de la rutina. Un dels punts forts pot ser la seua versatilitat en el mercat, capaç d'atraure tant a nacional com a internacionals de mercats consolidats però també d'altres de nous amb el concepte **Vida Mediterrània** com a gran atractiu. Finalment destacar que el posicionament no és incompatible amb la complementació d'altres activitats com el tradicional Sol i Platja, o la visita a destinacions



properes ja amb un gran posicionament en la zona que transmeten valors ambientals i/o culturals (Peníscola, La Tinença de Benifassà, Morella, el Delta de l'Ebre).

Per tant el posicionament de la Vida Mediterrània es pot resumir de la següent forma:

- **Viure com els locals**, la vida mediterrània te associades múltiples connotacions positives.
  - Poder tenir accés a viure l'estil de vida mediterrani.
  - Bon clima, qualitat de vida, vida activa i saludable
- Mediterrani concebut com un **espai exclusiu** amb una:
  - Gastronomia i Dieta Mediterrània, cultura, festes i tradicions, agricultura i pesca local = a producte de proximitat, el Mar Mediterrani, paisatge rural i litoral.
- Possibilitat de viure'l durant **tot l'any**
  - Desestacionalització de la oferta
  - Beneficis econòmics per a la població tot l'any
  - Implicació de la població local en la experiència
- **Diferenciació** del tradicional turisme de masses.
  - Turisme responsable, sostenible i accessible
  - Espai no massificat, és a dir baixa densitat turística.

## 7. PROPOSTES

Amb l'anàlisi i el posicionament de la destinació ja es poden dissenyar els productes que formaran part de l'oferta turística de Benicarló relacionada amb el turisme experiencial.

Al pensar en el terme experiència ve al cap relacionar-ho amb un parc temàtic, un lloc on normalment hi trobem atraccions o espais que ens evoquen a diferents experiències baix una mateixa temàtica.

En aquest cas, es pot considerar que Benicarló serà el parc temàtic sobre **La Vida Mediterrània**, on es trobaran ubicats els diferents productes, les diferents experiències mediterrànies.

### 7.1 Pesca-turisme:

El disseny de les experiències turístiques de la pesca-turisme anirà encaminat a fer partícip al turista de **la Vida Mariner**. Es proposen tot un seguit d'activitats en el que els propis mariners seran qui conduiran als turistes per la experiència.

- **Mariner per un dia:** El turista tindrà la gran oportunitat de gaudir d'un dia a la mar, on la principal atracció serà pujar a un vaixell de pesca, on els turistes podran observar, participar i aprendre de l'ofici i cultura dels mariners, una volta tornen a terra els turistes podran degustar el producte pescat per ells en un restaurant.
- **Visita guiada a terra:** El món de la pesca, també té la seua importància dins del port. Mariners que reparen les seues xarxes, la llotja, les casetes dels mariners o la visita a les Drassanes on es reparen i construeixen nous vaixells.
- **Subhasta del Peix:** L'arribada de les barques, la preparació de la captura del dia i la subhasta és un dels grans atractius de qualsevol port, però que actualment no és accessible als visitants. La posada en valor d'aquest fenomen en forma de producte ajuda, a més, a valorar el peix fresc de llotja.

A banda de les experiències, el producte de pesca-turisme pot ser perfectament complementat pel **Museu dels Mariners**, l'antic far seria considerat el centre de visitants d'aquesta experiència, on per una banda es pot oferir informació turística de la destinació i ser el lloc de comercialització de les experiències. D'altra banda el museu pot ser un veritable espai didàctic e interactiu on aprendre sobre la cultura marinera, fent un recorregut per les arts de pesca on els mariners poden donar xarrades i tallers sobre nusos mariners, també es pot exhibir la fauna i flora típica del Mediterrani i finalment una secció dedicada a la història de la costa de Benicarló, des del comerç, l'arribada de la pirateria, el desaparegut baluard o la construcció del port, doncs existeix un important fons fotogràfic per a il·lustrar-ho. Aquesta secció pot anar complementada per una visita guiada a tota la façana costanera per a visitar els edificis més emblemàtics del barri.

La posada en valor de la zona també necessita d'actuacions en matèria urbanística, amb la necessitat d'accions que fomenten l'espai públic, espais lúdics i de ritmes tranquils com peatonalitzacions, carrils bicis i millorar l'accessibilitat de l'espai, en definitiva obrir la zona portuària i el seu entorn per que resulte agradable a la ciutadania.

## 7.2 Turisme nàutic

Aquest producte parteix ja d'una marca creada i un treball fet a partir de la estació nàutica Benicarló-Peníscola. El producte al que podem anomenar **A Salpar!!!** Té com un dels objectius apropar la nàutica al turisme independentment del seu poder adquisitiu. Es proposen les següents accions.

- **Xàrters i excursions:** Les diferents empreses instal·lades al port Esportiu disposen de vaixells que realitzen excursions a espais de gran singularitat com la Costa Nord, el Castell de Peníscola i la Serra D'Irta, les illes Columbretes o el Delta de l'Ebre, en les que es puga il·lustrar fets històrics marítims de la zona.
- **Base Nàutica del Gurugú:** L'actual presència de la vela i el caiac convivint amb embarcacions motoritzades és una situació perillosa. L'espai de la Platja del Gurugú sembla el més adient per a establir una base nàutica per practicar les modalitats nàutiques no motoritzades com la Vela, Caiac, Paddle Surf, Busseig, Snorkel, Windsurf... Els serveis a oferir poden anar des de la pràctica lliure fins a cursos intensius.
- **L'escola de Vela i nàutica:** Com ja hem explicat anteriorment, l'escola de Vela necessita de la renovació i creació de nous productes, un dels nínxols a descobrir pot ser la "**Setmana Blava**" on durant una setmana grups de gent d'escoles vénen a la ciutat amb el propòsit de gaudir de la nàutica, a més d'altres activitats complementaries, amb un format semblant al de la Setmana Blanca típica dels Pirineus.

Per una altra banda també sembla atractiu i viable per a tindre activitat tot l'any el oferir títols i cursos de navegació.

Un altre aspecte necessari per a posar en valor la zona de port Esportiu, és donar a llarg termini un canvi d'ús de les activitats de l'actual zona d'oci nocturn, amb la possibilitat de convertir la zona en un espai de comerç dedicat a la nàutica amb locals d'oci compatibles amb la convivència de diferents usos de l'espai .

## 7.3 Turisme Cultural

Un altre dels productes amb més potencial té a veure amb la posada en valor de la història, cultura i patrimoni locals. El producte **Reviure la història!!!** Intenta agrupar en un les diferents rutes, recorreguts i atractius, així com la consolidació i creació de jornades de recreació històrica.

- **Itineraris senyalitzats:** Senyalitzar una ruta pels diferents recursos d'interès del centre de la ciutat. La senyalètica té de correspondre a un mateix criteri estètic i informatiu. A més cal posar en valor turísticament l'itinerari amb l'edició de material promocional amb diversos idiomes que amplie la informació de l'itinerari.
- **Visites teatralitzades:** De forma periòdica es poden fer visites teatralitzades dins del nucli històric i al poblat iber del Puig de la Nau. On personatges de les diferents èpoques històriques seran els encarregats de recrear els fets històrics, les visites nocturnes també poden ser una opció en els mesos d'estiu.
- **Rutes Temàtiques:** Es poden dissenyar altres rutes que tinguen una temàtica concreta com un determinat estil arquitectònic "La ruta del barroc", una època històrica "Manuel Azaña y la Velada en Benicarló"<sup>8</sup> o una zona determinada "Ruta del patrimoni agrari rural" o la "Ruta Marinera". Els itineraris també poden ser supramunicipals "Ruta dels Ibers" o "Ruta de les oliveres Mil·lenàries".
- **EL MUCBE i la xarxa local d'espais culturals:** La futura declaració del MUCBE com a museu oficial junt a la resta de xarxa d'espais locals (Edifici Gòtic, Casa Tradicional, Magatzem de la Mar, Museu dels Mariners...) permetrà retornar algunes peces de valor que actualment es troben fora de la ciutat, i també acollir exposicions de major nivell, situant el municipi com un espai de referència. Les sales d'exposicions han d'anar guanyant pes en continguts interactius i audiovisuals per a fer unes visites més actives. Aquests espais per les seues característiques també poden oferir concerts.
- **Jornades de Recreació històrica:** Cal consolidar les jornades de recreació Iberes que es van iniciar al 2016, doncs permeten en un cap de setmana posar en valor el Poblat Iber del Puig de la Nau, amb un seguit d'activitats que van des de visites teatralitzades, venda d'artesanía, exhibicions, tallers i sopars amb la gastronomia típica de la època. També seria interessant

---

<sup>8</sup> "La Velada en Benicarló" va ser escrita per el president de la Segona República mentre s'allotjava al Parador de Turisme on va passar diverses estades durant aquell temps.

dissenyar unes jornades dedicades al Vi de Carlón<sup>9</sup> o estudiar algun tipus de Relació amb Alcalà de Henares per a fer unes jornades temàtiques sobre Manuel Azaña i La Velada en Benicarló.

#### 7.4 Turisme d'esdeveniments i festes.

Com ja hem esmentat anteriorment, el caràcter tradicional i la quantitat de teixit associatiu present fa que la quantitat de festes i activitats s'allarguen durant tot l'any. Tot i així, l'aprofitament turístic de les festes és relativament recent, doncs no és fins als últims anys que les festes de Sant Antoni, Falles i La Carxofa han obtingut el reconeixement d'interès turístic. No obstant això, d'aquestes festes no existeix un producte que es base en el turisme experiencial. Aquesta programació necessita d'un procés de participació, debat i consens sobre les formes d'apertura de la festa a les persones visitants. En cap moment, tot i les suggerències concretes formulades com a hipòtesi de producte, es posaria en marxa la iniciativa sense un procés de reflexió sobre la festa. Les amenaces de pèrdua d'autenticitat o caricaturització de les identitats han estat presents ja a multitud de manifestacions culturals europees (Boissevain, 2011).

- **Mone a la Festa!!!** tracta de fer partíceps als turistes de les festes locals, ja que la majoria de vegades adopten una mirada passiva davant aquest tipus d'esdeveniments. Les entitats, associacions i òrgans festers seran els canalitzadors de les experiències ja que les iniciatives aniran lligades a com es viu aquesta festa des de dins:
  - Sant Antoni: Obrir la elaboració i l'embolicà de coquetes als turistes, participar els dies centrals de la festa amb la possibilitat de pujar a la rua dels carros amb cavalls.
  - Falles: Les falles ja destaquen pel caràcter participatiu i obert dels Casals fallers, cal donar a conèixer aquesta idiosincràsia de la festa on els turistes poden degustar la gastronomia local popular. Durant la resta de l'any es poden oferir visites a tallers fallers. Les Falles converteixen Benicarló en un museu d'art efímer durant uns dies. Seria interessant elaborar cartells i material promocional en diversos

---

<sup>9</sup> El Vi de Carlón és una antiga denominació de origen per a uns caldos, coneguts al Mediterrani, nord d'Europa i America; La DO va abarcar a tots los vins de la comarca que eren elaborats i comercialitzats pels mercadess instalats a Benicarló. (Ajuntament de Benicarló, 2011)

idiomes que realitzen la explicació de la falla des del punt de vista artístic i satíric, explicant que es pot fer al casal i en que consisteixen els actes més importants. És necessari la creació del museu faller i actes fora de la setmana gran com per exemple unes jornades dedicades al monument faller amb presentació d'esbossos i maquetes.

- Setmana Santa: La Trencà de l'hora és un dels actes que provoca una major sorpresa entre els turistes. L'acte de Benicarló no té la gran massificació que presenten les ciutats de les jornades nacionals (Alcora, Calanda, Andorra...) per el que es podrien deixar instruments i vestes per a participar-hi. En quant a l'esdeveniment en global cal una major promoció des del punt de vista turístic, per exemple si el temps ho permet es podrien exposar els passos de les confraries a la pl. Sant Bartomeu.
- Festes locals i Patronals: el caràcter tradicional amb balls, música, gegants i cabuts, un ampli folklore que pot ser transmès als turistes amb tallers per aprendre a ballar, a elaborar un cabut, un fanalet de meló de moro... i obrir a la participació de turistes i locals el ball del dia de Sant Bartomeu.
- **Benicarló 365:** Aquest programa té com a objectiu crear una plataforma on participen totes les entitats de la ciutat i regidoria amb la intenció de crear un calendari anual d'esdeveniments per a programar els actes d'una forma equilibrada al llarg de tot l'any, i poder realitzar una promoció amb major antelació. Benicarló 365, a més seria la nova agenda cultural del municipi que estaria en diversos idiomes i amb un apartat dins dels webs de la destinació completament actualitzat. La programació ha de considerar les inquietuds ciutadanes com a base del dinamisme cultural del municipi.
- **El Centre Batega:** Es tracta d'un programa de dinamització del centre històric amb el que s'ha aprofitat activitat cultural i nous esdeveniments a un nucli històric i comercial que no presenta molta activitat. Tot i la bona acollida necessita accions de consolidació.
  - **Grans esdeveniments:** El Petit festival, La Nit en Vetla, la Setmana de la Ciència... són esdeveniments consolidats que atrauen nombrós públic a la zona centre.

- **Programa A Pèl:** La regidoria de cultura va impulsar aquest programa en el que els joves creadors de música tenien la oportunitat d'actuar a l'edifici gòtic i a més eren inclosos en una base de dades de creadors per a la seua possible contractació. El programa ha quedat estancat després de la seua primera edició.
- **Assajos al carrer:** Una forma econòmica d'aportar ambient al centre seria invitar a les entitats culturals de la ciutats a realitzar cada una de elles un assaig obert al carrer.
- **Tardeos i aperitius musicals.** Els divendres i dissabtes a la vesprada i el diumenge pel mati, es poden portar petits grups de música (per exemple músics del conservatori) o actuacions d'entitats culturals als carrers del centre. Es tracta de promocionar i fer habitual la música en directe, amb beneficis per a les i els músics i en foment de la cultura del directe.
- **La festa de la Carxofa:** Després de 24 anys de festa i amb l'impuls turístic durant els últims anys, aquesta festa ha arribat al període de maduresa, pel que necessita un canvi en el seu plantejament. La massificació d'actes com la torrà popular i la demostració gastronòmica inviten a fer-ho.  
Cal avançar de forma progressiva cap un model més qualitatiu i no tant quantitatiu, una bona idea per a la demostració gastronòmica seria diferenciar l'espai de cuina popular i receptes tradicionals, amb un espai de cuina d'autor on es presenten novetats gastronòmiques, realització de show cookings i xarrades amb invitats de renom relacionats amb el món de la Cuina i L'agricultura. Incloure activitats complementaries de diversa tipologia com degustacions en un vaixell, visites al camp, a la cooperativa...

### 7.5 Agroturisme

Fins al moment Benicarló no ha aprofitat el terme de Benicarló turísticament, com ja hem comentat en l'anàlisi, les explotacions agràries tenen un gran pes amb un producte de qualitat a pocs quilòmetres del nucli urbà, al que podem afegir recursos com el patrimoni rural agrari (Oliveres Mil-lenàries, Aljubs, Casetes de Volta, de camp construccions en pedra seca, sènies...). D'alguna forma podem establir un paregut amb la reconeguda horta de València i les singulars barraques que es troben a escassos quilòmetres de la ciutat. L'agroturisme, així com la pesca-turisme, és una

tipologia on les experiències turístiques poden aportar un gran valor afegit, fent partícip al turista de la **Vida Llauradora**.

- **Llaurador per un dia:** La experiència seguiria el mateix model que la descrita anteriorment en la Pesca-turisme. La jornada es duria a terme en una explotació agrària d'un llaurador, tenint la oportunitat d'aprendre i participar d'una plantà o collita... del producte de temporada. La jornada pot finalitzar amb la cocció i consum del producte o l'adquisició del mateix.
- **Allotjament:** Una de les alternatives per a la rendibilitat de les explotacions agrícoles, és rehabilitar les cases de camp en allotjament turístic, on el propietari ofereix la pernoctació i el menjar, a part es poden oferir activitats a les pròpies explotacions agràries, excursions pel terme municipal...
- **Visites a la cooperativa.** La Cooperativa agrícola Benihort, és un dels centres més importants de la província en quant a producció i distribució, de cítrics, verdures i hortalisses. La visita al centre podria incloure la descarrega del producte, la seua tria, embalatge i preparació per a transportar-lo. La mateixa cooperativa té un supermercat on es poden comprar productes de proximitat.
- **Les Oliveres Mil·lenàries:** A la zona entre l'Ermida de Sant Gregori i la Basseta de Bovalar hi ha inventariats diversos exemplars d'Oliveres Mil·lenàries, Caldria arribar a acords amb els propietaris per a senyalitzar-les, i fer visites que finalitzen amb un tast d'oli del Territori del Sènia al restaurant de la ermita, amb possibilitat d'establir un punt de venda del producte.

#### 7.6 Turisme gastronòmic.

Sense deixar de banda la matèria prima, la elaboració d'aquesta culinàriament és un dels atractius de la destinació gastronòmica, amb la Carxofa com a principal producte, tot i que el producte mariner també té el seu protagonisme. Ambdós productes tenen dedicades unes jornades gastronòmiques als restaurants amb menús de diferents gustos i preus, tota una experiència per al paladar. Amb el gran potencial del turisme gastronòmic. La **Gastroexperiència** proposa en següent:

- **Cuina al Mercat.** El Mercat municipal com un dels principals atractius demandats, pot convertir-se en un veritable espai gastronòmic per a tots els sentits. Sense oblidar que l'activitat principal és la venda de producte fresc,



es poden incorporar una sèrie d'activitats que el modernitzen i dinamitzen. Els "Show cookings" que es realitzen només en determinades campanyes podrien realitzar-se de forma periòdica per a incentivar el consum al mercat, una experiència que combina formació, espectacle i degustació estarien elaborats pels xefs locals.

- **Cates de productes de proximitat:** En aquest cas es tractaria de petits grups de gent que participen en un tast on es combina per una part menjar local i de temporada (Carxofa, Peix i marisc mitjançant pintxos o tapes...) i la beguda també de proximitat (Cerveses artesanals, vins de la IGP de Castelló, olis d'olivera mil·lenària, cafè o licors artesanals) aquestes cates poden anar dirigides per una banda al públic en general i en espais a l'aire lliure com pot ser el mateix port de Benicarló, el centre històric o al camp o fins i tot a bord d'un vaixell. Per una altra banda aquest producte obri la possibilitat d'explorar el segment del MICE, on les empreses podrien vindre a realitzar reunions en un entorn Mediterrani. Cal pensar amb les sinergies de Fires que promouen el producte local i fer-ne promoció mútua en aquests esdeveniments on el públic objectiu és més procliu als consums del territori
- **Jornades Gastronòmiques Supramunicipals o dins de la Ruta del Sabor de Castellón.** L'àrea litoral del Baix Maestrat té la fortuna de compartir molt de producte, pel que sembla lògic apostar per unes jornades gastronòmiques en les que participen restaurants dels tres municipis. L'abast de la promoció seria molt més ampli amb les tres destinacions i amb la possibilitat de finançament per part del Patronat provincial o la Agència Valenciana de Turisme. Per exemple Jornades d'arrossos, ranxos mariners, suquet de peix... Per altra part la diputació provincial baix la marca de "Castellón Ruta del sabor" organitzen jornades i altres activitats que agrupen els productes de tot el territori a les que Benicarló podria tindre un major protagonisme.
- **Noves jornades gastronòmiques de restaurants o tapes amb temàtiques.** Els resultats de les jornades gastronòmiques són molt positius, però al final només es produeixen en determinades èpoques, L'interès de l'Associació de Bars i Cafeteries per a treballar de forma conjunta possibilita el crear jornades, tot i que cal anar innovant per exemple jornades dedicades a productes de proximitats, al vermut, o a l'esmorzar, tots ells, àpats molt populars en la zona.

### 7.7 Turisme Actiu i saludable a la natura.

El turisme actiu és una de les tipologies turístiques que es troba en alça, degut a que els turistes ja no adopten un comportament passiu en les seues estades i cada volta més demanden activitats variades que complementen la seua, per a descobrir nous indrets.

**Mediterrani Saludable** proposa diverses activitats en les que practicar exercici, a l'hora que es gaudeix de la natura:

- **Xarxa local de Senders:** Es tracta d'impulsar un projecte que senyalitze els camins del terme de Benicarló i edició de material amb rutes per a fer senderisme, running, cicloturisme o equitació. D'Aquesta manera es posaria en valor la via verda litoral que ja contempla el PATIVEL, i altres atractius com la Basseta del *Bovalar*, el corral del Petiquillo o el patrimoni agrari.

## 8. CONCLUSIONS

Aquest projecte i sobretot les seues conclusions pretenen ser d'utilitat per una part per a tindre una visió prou ampla del Turisme experiencial, i també a nivell de municipi com un document més junt al Pla de Turisme que assente les bases sobre el futur turístic de la població en els propers anys. Tot i així, per qüestions tant de temps com d'espai, no s'ha pogut abordar aquesta investigació des d'una sèrie de vessants també fonamentals, pel que en un futur seria interessant conèixer l'opinió de més sectors implicats tant en el turisme en general com en aquells productes que s'han descrit on pràcticament tota la societat local està convidada a participar-hi.

Fins al dia d'avui Benicarló ha estat adormida turísticament, la importància històrica de determinades activitats econòmiques, junt amb la gran ombra de Peníscola, que ha provocat una barreja de resignació i d'assumir que els turistes venien sols a la ciutat, ha fet que el turisme no siguera una prioritat per a la localitat. Amb la crisi econòmica la ciutadania de forma tímida ha començat a prendre consciència de que el Turisme comença a percebre's com una activitat que també pot aportar coses positives al municipi.

“Bufen vents d'oportunitats després d'un llarg son” (López i Donaire, 2016), El turisme d'experiències aporta vivències, aventures a un turista que ja no vol sentir-se un estrany allà on va sinó que vol integrar-se en la comunitat local i aprendre i formar part dels seus

costums. També són molts els beneficis per a la comunitat local des dels econòmics més visibles, però també aportar un valor afegit a la seua identitat. La identitat d'un poble mediterrani com qualsevol altre on el treball era i és molt important, el mar *per als de baix* i el camp *per als de dalt*. Treballar per guardar per a les festes que tant caracteritzen aquestes poblacions on el patrimoni immaterial i les tradicions segueixen vives gràcies als seus ciutadans. D'un poble mediterrani, que ha viscut diferents èpoques històriques de les que encara conserva el seu patrimoni, es poden aprendre algunes claus de la vida que s'ha anat construint durant generacions. Al cap i a la fi, tot forma part de la seua particular forma de viure, reconeguda mundialment amb la Dieta Mediterrània que és molt més que menjar.

Per què tot això que hem descrit anteriorment no pot ser la motivació dels turistes per visitar la destinació?. On els visitants poden gaudir de la pesca o la navegació al Mediterrani, de la horta local i la seua immensa gastronomia, de gaudir de paisatges que per als locals són habituals però per als de fora es presenten exòtics, de participar i conviure amb una cultura i festes identitàries. Tot això implica una manera nova de viure el turisme que encara no és present en un Mediterrani en el que predomina el turisme de masses, i del que es pot construir una imatge nova de la ciutat que la permeta diferenciar-se.

Des del punt de vista professional es considera que és possible aplicar el turisme experiencial a la localitat, i que per tant és possible que Benicarló puga posicionar-se turísticament. També des del punt de vista personal, com un ciutadà més dels que pensa que és hora de planificar i implementar un turisme sostenible econòmicament i socialment, aconseguir una ciutat més agradable i que valora el que és seu i a més ho comparteix amb la resta de la gent.

Aquest només és un punt i a part, el turisme d'experiències és un camp obert que de segur requereix un moltes més línies d'anàlisi i de creativitat de nous productes en els que es pot continuar en un futur. Endavant!

## 9. BIBLIOGRAFIA

Ajuntament De Benicarló, Mucbe, nd. *Vi de Carlón i comerç*.. Accessible a: <[https://www.ajuntamentdebenicarlo.org/pdo/ppdo-shostd.php3?i\\_pdo=10450&g\\_idioma=v&i\\_url=/mcb/pmcb-mmar-his.php3](https://www.ajuntamentdebenicarlo.org/pdo/ppdo-shostd.php3?i_pdo=10450&g_idioma=v&i_url=/mcb/pmcb-mmar-his.php3)> [Consultat el 24 de Maig de 2017].

ARGOS, 2017. *Base de dades de municipis de la comunitat valenciana*. Accessible a: <[http://www.argos.gva.es/bdmun/pls/argos\\_mun/DMEDB\\_UTIL.INDEXC](http://www.argos.gva.es/bdmun/pls/argos_mun/DMEDB_UTIL.INDEXC)> [Consultat el 24 de Març de 2017].

Asociación Española De Estaciones Náuticas, nd. *Informació sobre la gestió de l'òrgan*. Accessible a: <<http://www.estacionesnauticas.info/>> [Consultat el 24 de Maig de 2017].

Barrera, Ernesto, 2006. *Turismo rural: nueva ruralidad y empleo rural no agrícola*, Montevideo, UY, CINTERFOR-OIT.

Blanco, Andrea De Luis, 2011. Una aproximación al turismo slow. El turismo slow en las Cittáslow de España. *Investigaciones turísticas*, nº 1, pp. 122-133

Blanco Murillo, Marvin. Riveros Serrato, Hernando, 2011. El agroturismo como diversificación de la actividad agropecuaria y agroindustrial. *Estudios Agrarios*, 49, pp.117–128.

Boissevain, Jeremy. (ed.), 2011. *Lidiar con turistas: reacciones europeas al turismo de masa*. Bellaterra.

Budowski, Gerardo, 2001. Modalidades agroturísticas y sus limitacions. *Revista mensual sobre la actualidad ambiental* N° 107 . , accessible a: <<http://cro.ots.ac.cr/rdmcnfs/datasets/biblioteca/pdfs/nbina-6228.pdf>> [Consultat el 13 d'Abril].

Bueno Mariano, 2014. *Huerto Jardín Participativo L'hort de les Flors*, , Accessible a: <<http://www.mariano-bueno.com/2014/09/11/2189/>> [Consultat l'11 d'Abril].

Castells, Margalida, 2008. El reconocimiento internacional de la dieta mediterránea como patrimonio inmaterial: oportunidades para el turismo gastronómico balear. *Boletín de Gestión Cultural*, 17, pp.1–16.

Clima-Data.Org, nd. *Clima Benicarló: Temperatura, Climograma y Tabla climática para Benicarló - Climate-Data.org.*, accessible a: <<https://es.climate-data.org/location/56912/>> [Consultat el 24 de Març].

Comisión De Las Comunidades Europeas, 2009. *Libro Verde. Reforma de la PPC*. 163 final. Bruselas.

Comunitat Valenciana, 2016. *Guia de Turismo Activo y Naturaleza*. Agència Valenciana de Turisme.

Constante, Jose Luis, 2012. *Benicarló 1841-1965. El transito de la antigua villa del Maestrazgo hacia la ciudad contemporánea, tomos II i III*, Ed. Onada Edicions

De Rojas, Carmen. Y Camarero, Carmen, 2008. Visitors experience, mood and satisfaction in a heritage context: Evidence from an interpretation center. *Tourism management* 29, pp. 525-537.

Ferradás Carrasco, Salvador, 2002. El turismo náutico en el Mediterráneo. *Cuadernos de Turismo*, 9, pp. 19–32.

Ferreres Bonfill, Juan Bautista, 2016. *Apunts assignatura (TU-0933 I TU-0934) gestió de recursos territorials turístics i Planificació i ordenació integrada del desenvolupament turístic*.

Fields, Kevin, 2002. Demand for the gastronomy tourism product. Motivational factors. *Tourism and Gastronomy*. Hjalager, A. M; Richards, G. (editors). Routledge, London, pp. 36-50

González Reverter, Francesc, 2008. Acontecimientos especiales y culturales en Cataluña, una caracterización de la agenda turística de turismo de Cataluña. *Destinos turísticos: viejos problemas, ¿nuevas soluciones?* Ediciones de la Universidad de Castilla la Mancha, Cuenca, pp. 179-200.

La Rapita Turisme, nd. *Exemple pràctic de Pesca turisme*. Accessible a: <<http://www.turismelarapita.com/sant-carles-de-la-rapita.html>> [Consultat el 24 de Març].

Llorens Casañ, Laura, 2015. *Acerca del alquiler invernal de apartamentos de playa a turistas de larga estancia. Discursos y actitudes de los propietarios*. Treball Final de Grau, Universitat Jaume I.

Lopez Olivares, Diego, 2014. *Los Recursos Turísticos. Evaluación, ordenación y planificación turística. Estudio de Casos*. Editorial Tirant Humanidades. Valencia. pp.135-146.

López Roig, Jordi I Donaire, Jose Antonio, 2016. *Pla Estratègic de Turisme de Benicarló*. Accessible a: <<http://www.pladeturisme.com/>>

Luque Valle, Pablo., Y Rebollo Rico, Socorro, 2012. Las Vías Verdes Son Las Instalaciones Deportivas Del Futuro: Espacios Para Realizar Deporte En Plena Naturaleza. *Revista Digital de Educación Física*. Año, 4(19), pp. 180–194.

Marina Benicarló, 2015. *Informació del les característiques tècniques del port esportiu de Benicarló*. Accessible a : <<http://www.marinabenicarlo.com/>> [Consultat el 29 de Maig].

Millán Vázquez, Maria Genoveva., y Morales-Fernández, Emilio ,2012. Denominaciones De Origen Protegidas (D.O.P.) Y Turismo Gastronómico: Una Relación Simbiótica En Andalucía. *Revista de Investigaciones Turísticas* No, 6(6), pp. 101–121.

Mitchell, Richard. Y Hall, Colin Michael, 2002. Tourism as a force for gastronomic globalization and localization. *Tourism and Gastronomy*. Hjalager, A. M; Richards, G. (editors). Routledge, London, pp. 71-90

Mitchell, Richard. Y Hall, Colin Michael, 2003. Consuming tourists: food tourism consumer behaviour. *Food Tourism Around the World. Development, Management and Markets*. Hall, M. etal. (editors). Butterworth- Heinemann, Oxford, pp. 60-8

Oliveira, Simao, 2007. La importancia de la gastronomía en el turismo: Un ejemplo de Mealhada-Portugal. *Estudios Y Perspectivas En Turismo*, 16, pp. 261–282.

Olivera, Ana, 2011. Patrimonio Inmaterial, Recurso Turístico Y, pp 663–677.

Otto, J. E. And J. R. Brent. Ritchie, 1995. Exploring the Quality of the Service Experience: A Theoretical and Empirical Analysis, *Tourism Management*, 17, pp. 165-174.

Pardellas, Xulio Xose., y Padín, Cármen, 2013. La nueva demanda combinada de turismo litoral y turismo pesquero: motivaciones y efectos., (32), pp. 243–258.

Prentice Richard. Y Andersen Vivien, 2003 Festival as creative destination. *Annals of tourist research*, vol 30 pp. 7-30

Richards, Grec, 2004. ¿Nuevos caminos para el turismo cultural?, Centro de Estudios Culturales CERC, pp. 1-15.

Rivera Mateos, Manuel, 2012. Turismo responsable y relaciones interculturales en el contexto de la globalización. *I Jornadas sobre Investigación e Innovación para la Interculturalidad*. Córdoba, Universidad de Córdoba, pp. 187-212

Rivera Mateos Manuel, 2013. El turismo experiencial como forma de turismo responsable e intercultural. *Relaciones Interculturales En La Diversidad*, pp. 199–217.

Varela, Manuel (Coord.), 2010. *Unha estratexia marítima para Galicia*. Ed. Galaxia. Vigo.

Velasco, María, 2009. Gestión Turística Del Patrimonio Cultural : Enfoques Para Un Desarrollo Sostenible. *Cuadernos de Turismo*, (23), pp. 237–253.

Vera, Fernando. (Coord.), 2011. *Análisis territorial del Turismo y planificación de destinos turísticos*. Tirant lo Blanch. Valencia. Capítulo 12. pp. 329-351.

## 10. ANNEXES

## 10.1. FITXES DE RECURSOS TURÍSTICS

Atractiu o Recurs		Mapa	Codi	Símbol	Jerarquia
EL PUIG DE LA NAU		Terme municipal	1	●	2 Motiva corrents locals
Categoria: A	Tipo 1.1	Subtipus 1 1.1.1	2 1.1.1.3		

**Ubicació o localització:** Zona nord-oest del terme municipal

**Característiques del recurs**

**Descripció:** muntanya de 148 metres d'altura amb dos tossals, és una de les escasses elevacions muntanyoses que existeixen en el terme municipal, per el que és pot visualitzar tota l'horta i la costa de Vinaròs, Benicarló i Peníscola

**Accessibilitat**

Excel·lent  Bona  Regular  Mala

**Infraestructura turística**

- Senyalització: Excel·lent  Bona  Regular  Mala  No existent   
 - Servei de informació: Excel·lent  Bona  Regular  Mala  No existent   
 - Equipaments i serveis: Excel·lent  Bona  Regular  Mala  No existent

**Relació amb altres recursos**

- Poblats Iber del Puig de la Nau.  
 - Ermita dels Sants Màrtirs

**Observacions/Actuacions**

- Possibilitat de posar el valor del recurs amb la creació d'itineraris de senderisme

Fuente: López Olivares, D. (2014) (Adaptació)

Atractiu o Recurs		Mapa	Codi	Símbol	Jerarquia
HORTA I CAMP		Terme municipal	2	●	2 Motiva Corrents locals
Categoria: A	Tipo 1.2	Subtipus 1 1.2.2	2		

**Ubicació o localització:** Per tot el terme municipal

**Característiques del recurs**

**Descripció:** Explotacions agrícoles de tipus familiar de regadiu principalment verdures, hortalisses, fruites.

**Accessibilitat**

Excel·lent  Bona  Regular  Mala

**Infraestructura turística**

- Senyalització: Excel·lent  Bona  Regular  Mala  No existent   
 - Servei de informació: Excel·lent  Bona  Regular  Mala  No existent   
 - Equipaments i serveis: Excel·lent  Bona  Regular  Mala  No existent

**Relació amb altres recursos**

- Arquitectura tradicional agrària  
 - DO Carxofa de Benicarló  
 - Oliveres mil·lenàries

**Observacions/Actuacions**

- Possibilitat de posar-les en valor mitjançant l'agroturisme

Fuente: López Olivares, D. (2014) (Adaptació)

Atractiu o Recurs		Mapa	Codi	Símbol	Jerarquia
PLATJA EL MORRONGO		Municipi	3	●	5 Atractiu a nivell internacional
<b>Categoria:</b> A	<b>Tipo</b> 1.3	<b>Subtipus</b> 1 1.3.1	<b>2</b> 1.3.1.1		

**Ubicació o localització:** Zona nord-oest del terme municipal

#### Característiques del recurs

**Descripció:** Platja d'arena fina de 300 mts. De llargada situada al costat del port Pesquer. Amb bandera blava

#### Accessibilitat

Excel·lent  Bona  Regular  Mala

#### Infraestructura turística

- Senyalització: Excel·lent  Bona  Regular  Mala  No existent
- Servei de informació: Excel·lent  Bona  Regular  Mala  No existent
- Equipaments i serveis: Excel·lent  Bona  Regular  Mala  No existent

#### Relació amb altres recursos

-Port Pesquer i esportiu

#### Observacions/Actuacions

- Instal·lació de oferta d'activitats complementaries a la platja.

Fuente: López Olivares, D. (2014) (Adaptació)

Atractiu o Recurs		Mapa	Codi	Símbol	Jerarquia
PLATJA DE LA CARACOLA		Municipi	4	●	5 – Atractiu internacional
<b>Categoria:</b> A	<b>Tipo</b> 1.3	<b>Subtipus</b> 1 1.3.1	<b>2</b> 1.3.3.1		

**Ubicació o localització:** Av. Del Papa Luna

#### Característiques del recurs

**Descripció:** Platja d'arena situada al límit amb el terme de Peníscola d'1 km de llargària amb bandera blava

#### Accessibilitat

Excel·lent  Bona  Regular  Mala

#### Infraestructura turística

- Senyalització: Excel·lent  Bona  Regular  Mala  No existent
- Servei de informació: Excel·lent  Bona  Regular  Mala  No existent
- Equipaments i serveis: Excel·lent  Bona  Regular  Mala  No existent

#### Relació amb altres recursos

-Platja del Gurugú

#### Observacions/Actuacions

- Instal·lació de oferta d'activitats complementaries a la platja.

Fuente: López Olivares, D. (2014) (Adaptació)

Atractiu o Recurs		Mapa	Codi	Símbol	Jerarquia
PLATJA DE LA MAR XICA		Municipi	5	●	5 Atractiu Internacional
<b>Categoria:</b> A	<b>Tipo</b> 1.3	<b>Subtipus</b> 1 1.3.1	<b>2</b> 1.3.1.2		

**Ubicació o localització:** Partida Riu i Surrach-Aiguaoliva

#### Característiques del recurs

**Descripció:** Platja de còdols d'un km de llargada dotada amb serveis bàsics

#### Accessibilitat

Excel·lent  Bona  Regular  Mala

#### Infraestructura turística

- Senyalització: Excel·lent  Bona  Regular  Mala  No existent
- Servei de informació: Excel·lent  Bona  Regular  Mala  No existent
- Equipaments i serveis: Excel·lent  Bona  Regular  Mala  No existent

#### Relació amb altres recursos

-Costa Nord  
-Rambla de Cervera

#### Observacions/Actuacions

- Condicionament de la Platja per a obtenir la bandera blava, i dotar-la de més serveis.

Fuente: López Olivares, D. (2014) (Adaptació)



<b>Atractiu o Recurs</b> PLATJA DEL GURUGÚ		<b>Mapa</b> Municipi	<b>Codi</b> 6	<b>Símbol</b> ●	<b>Jerarquia</b> 5 Atractiu Internacional
<b>Categoria:</b> A	<b>Tipo</b> 1.3	<b>Subtipus</b> 1 1.3.1	<b>2</b> 1.3.1.2		
<b>Ubicació o localització:</b> Costa Sud Benicarló					

**Característiques del recurs**

<b>Descripció:</b> Platja d'arena i còdols que actualment no disposa de serveis					
<b>Accessibilitat</b> Excel·lent <input checked="" type="checkbox"/> Bona <input type="checkbox"/> Regular <input type="checkbox"/> Mala <input type="checkbox"/>					
<b>Infraestructura turística</b>					
- Senyalització: Excel·lent <input type="checkbox"/> Bona <input checked="" type="checkbox"/> Regular <input type="checkbox"/> Mala <input type="checkbox"/> No existent <input type="checkbox"/>					
- Servei de informació: Excel·lent <input type="checkbox"/> Bona <input type="checkbox"/> Regular <input type="checkbox"/> Mala <input type="checkbox"/> No existent <input checked="" type="checkbox"/>					
- Equipaments i serveis: Excel·lent <input type="checkbox"/> Bona <input type="checkbox"/> Regular <input checked="" type="checkbox"/> Mala <input type="checkbox"/> No existent <input type="checkbox"/>					

<b>Relació amb altres recursos</b> -Zona Humida Rambla d'Alcalà (Barranquet)					
---	--	--	--	--	--

**Observacions/Actuacions**

-Necessitat de dotar-la de més equipaments i serveis, està previst convertir una zona apta per a mascotes. Fuente: López Olivares, D. (2014) (Adaptació)					
---	--	--	--	--	--

<b>Atractiu o Recurs</b> PLATJA DEL FONDALET		<b>Mapa</b> Terme municipal	<b>Codi</b> 7	<b>Símbol</b> ●	<b>Jerarquia</b> 5 Atractiu Internacional
<b>Categoria:</b> A	<b>Tipo</b> 1.3	<b>Subtipus</b> 1 1.3.1	<b>2</b> 1.3.1.2		
<b>Ubicació o localització:</b> Costa Nord del terme municipal					

**Característiques del recurs**

<b>Descripció:</b> Petita Platja de còdols.					
<b>Accessibilitat</b> Excel·lent <input type="checkbox"/> Bona <input type="checkbox"/> Regular <input type="checkbox"/> Mala <input type="checkbox"/>					
<b>Infraestructura turística</b>					
- Senyalització: Excel·lent <input type="checkbox"/> Bona <input type="checkbox"/> Regular <input type="checkbox"/> Mala <input type="checkbox"/> No existent <input checked="" type="checkbox"/>					
- Servei de informació: Excel·lent <input type="checkbox"/> Bona <input type="checkbox"/> Regular <input type="checkbox"/> Mala <input type="checkbox"/> No existent <input checked="" type="checkbox"/>					
- Equipaments i serveis: Excel·lent <input type="checkbox"/> Bona <input type="checkbox"/> Regular <input type="checkbox"/> Mala <input type="checkbox"/> No existent <input checked="" type="checkbox"/>					

<b>Relació amb altres recursos</b> Costa Nord Benicarló Desembocadura rambla d'aiguadoliva					
--	--	--	--	--	--

**Observacions/Actuacions**

-Senyalitzar-la i dotar-la de serveis bàsics, els pressupostos participatius proposen declarar-la apta per a mascotes. Fuente: López Olivares, D. (2014) (Adaptació)					
---	--	--	--	--	--

<b>Atractiu o Recurs</b> COSTA NORD		<b>Mapa</b> Terme municipal	<b>Codi</b> 8	<b>Símbol</b> ●	<b>Jerarquia</b> 2 Motiva Corrents locals
<b>Categoria:</b> A	<b>Tipo</b> 1.3	<b>Subtipus</b> 1 1.3.2	<b>2</b> 1.3.2.2		
<b>Ubicació o localització:</b> Zona de la costa nord					

**Característiques del recurs**

<b>Descripció:</b> Zona de Penya-segats que s'alterna amb l'aparició de petites cales.					
<b>Accessibilitat</b> Excel·lent <input type="checkbox"/> Bona <input type="checkbox"/> Regular <input type="checkbox"/> Mala <input type="checkbox"/>					
<b>Infraestructura turística</b>					
- Senyalització: Excel·lent <input type="checkbox"/> Bona <input type="checkbox"/> Regular <input type="checkbox"/> Mala <input type="checkbox"/> No existent <input checked="" type="checkbox"/>					
- Servei de informació: Excel·lent <input type="checkbox"/> Bona <input type="checkbox"/> Regular <input type="checkbox"/> Mala <input type="checkbox"/> No existent <input checked="" type="checkbox"/>					
- Equipaments i serveis: Excel·lent <input type="checkbox"/> Bona <input type="checkbox"/> Regular <input type="checkbox"/> Mala <input checked="" type="checkbox"/> No existent <input type="checkbox"/>					

<b>Relació amb altres recursos</b> Platja de la mar Xica Platja del Fondalet					
--	--	--	--	--	--

**Observacions/Actuacions**

- Possibilitat de posar-la amb valor amb la Via Verda Litoral prevista en el PATIVEL Fuente: López Olivares, D. (2014) (Adaptació)					
---	--	--	--	--	--

<b>Atractiu o Recurs</b> BASSETA DEL BOVALAR		<b>Mapa</b> Terme municipal	<b>Codi</b> 9	<b>Símbol</b> ●	<b>Jerarquia</b> 2 Motiva Corrents Locals
<b>Categoria:</b> A	<b>Tipo</b> 1.4	<b>Subtipus</b> 1 1.4.5	<b>2</b> 1.4.5.2		
<b>Ubicació o localització:</b> Zona Sud-oest del terme municipal					

**Característiques del recurs**

<b>Descripció:</b> Paratge natural amb un aiguamoll amb vegetació autòctona
<b>Accessibilitat</b> Excel·lent <input type="checkbox"/> Bona <input type="checkbox"/> Regular <input type="checkbox"/> Mala <input type="checkbox"/>
<b>Infraestructura turística</b> - Senyalització: Excel·lent <input type="checkbox"/> Bona <input type="checkbox"/> Regular <input checked="" type="checkbox"/> Mala <input type="checkbox"/> No existent <input type="checkbox"/> - Servei de informació: Excel·lent <input type="checkbox"/> Bona <input type="checkbox"/> Regular <input type="checkbox"/> Mala <input type="checkbox"/> No existent <input checked="" type="checkbox"/> - Equipaments i serveis: Excel·lent <input type="checkbox"/> bona <input type="checkbox"/> Regular <input checked="" type="checkbox"/> Mala <input type="checkbox"/> No existent <input type="checkbox"/>

<b>Relació amb altres recursos</b>
------------------------------------

**Observacions/Actuacions**

-Necessitat d'una major regularitat en la neteja, ampliar la senyalització i equipaments actuals del paratge. Fuente: López Olivares, D. (2014) (Adaptació)
--

<b>Atractiu o Recurs</b> ZONA HUMIDA D'AIGUAOLIVA		<b>Mapa</b> Terme municipal	<b>Codi</b> 10	<b>Símbol</b> ●	<b>Jerarquia</b> 2 Motiva Corrents Locals
<b>Categoria:</b> A	<b>Tipo</b> 1.4	<b>Subtipus</b> 1 1.4.5	<b>2</b> 1.4.5.2		
<b>Ubicació o localització:</b> Zona costa nord terme municipal, limita amb Vinaròs					

**Característiques del recurs**

<b>Descripció:</b> La desembocadura de la zona humida d'aiguadoliva presenta una petita zona d'acumulació d'aigües on hi ha fauna i flora endèmica.
<b>Accessibilitat</b> Excel·lent <input type="checkbox"/> Bona <input type="checkbox"/> Regular <input type="checkbox"/> Mala <input type="checkbox"/>
<b>Infraestructura turística</b> - Senyalització: Excel·lent <input type="checkbox"/> Bona <input type="checkbox"/> Regular <input type="checkbox"/> Mala <input type="checkbox"/> No existent <input checked="" type="checkbox"/> - Servei de informació: Excel·lent <input type="checkbox"/> Bona <input type="checkbox"/> Regular <input type="checkbox"/> Mala <input type="checkbox"/> No existent <input checked="" type="checkbox"/> - Equipaments i serveis: Excel·lent <input type="checkbox"/> Bona <input type="checkbox"/> Regular <input type="checkbox"/> Mala <input type="checkbox"/> No existent <input checked="" type="checkbox"/>

<b>Relació amb altres recursos</b> Costa Nord Rambla d'Aiguadoliva
--

**Observacions/Actuacions**

-Posar en valor l'espai pel seu interès, realització d'accions conjuntes amb l'ajuntament de Vinaròs Fuente: López Olivares, D. (2014) (Adaptació)
---

<b>Atractiu o Recurs</b> ZONA HUMIDA RAMBLA D'ALCALÀ		<b>Mapa</b> Municipi	<b>Codi</b> 11	<b>Símbol</b> ●	<b>Jerarquia</b> 2 Motiva Corrents Locals
<b>Categoria:</b> A	<b>Tipo</b> 1.4	<b>Subtipus</b> 1 1.4.5	<b>2</b> 1.4.5.2		
<b>Ubicació o localització:</b> Zona de la costa sud – Av. Papa Luna					

**Característiques del recurs**

<b>Descripció:</b> La desembocadura de la zona humida del Barranquet presenta una petita zona d'acumulació d'aigües on hi ha fauna i flora endèmica.
<b>Accessibilitat</b> Excel·lent <input checked="" type="checkbox"/> Bona <input type="checkbox"/> Regular <input type="checkbox"/> Mala <input type="checkbox"/>
<b>Infraestructura turística</b> - Senyalització: Excel·lent <input type="checkbox"/> Bona <input type="checkbox"/> Regular <input checked="" type="checkbox"/> Mala <input type="checkbox"/> No existent <input type="checkbox"/> - Servei de informació: Excel·lent <input type="checkbox"/> Bona <input type="checkbox"/> Regular <input type="checkbox"/> Mala <input type="checkbox"/> No existent <input checked="" type="checkbox"/> - Equipaments i serveis: Excel·lent <input type="checkbox"/> Bona <input checked="" type="checkbox"/> Regular <input type="checkbox"/> Mala <input type="checkbox"/> No existent <input type="checkbox"/>

<b>Relació amb altres recursos</b> -Rambla d'Alcalà -Platja del Gurugú
--

**Observacions/Actuacions**

-L'àrea de servei per autocaravanes ajudarà a dinamitzar la zona, està previst recondicar la zona verda i àrea de recreació. Fuente: López Olivares, D. (2014) (Adaptació)
---

<b>Atractiu o Recurs</b> RAMBLA DE CERVERA		<b>Mapa</b> Municipi	<b>Codi</b> 12	<b>Símbol</b> ●	<b>Jerarquia</b> 2 Motiva Corrents Locals
<b>Categoria:</b> A	<b>Tipo</b> 1.5	<b>Subtipus</b> 1 1.5.5	<b>2</b>		
<b>Ubicació o localització:</b> Zona Centre-Nord Terme Municipal					

**Característiques del recurs**

<b>Descripció:</b> Zona final del Barranc coneguda popularment com el riu sec.					
<b>Accessibilitat</b> Excel·lent <input checked="" type="checkbox"/> Bona <input type="checkbox"/> Regular <input type="checkbox"/> Mala <input type="checkbox"/>					
<b>Infraestructura turística</b> - Senyalització: Excel·lent <input type="checkbox"/> Bona <input type="checkbox"/> Regular <input checked="" type="checkbox"/> Mala <input type="checkbox"/> No existent <input type="checkbox"/> - Servei de informació: Excel·lent <input type="checkbox"/> Bona <input type="checkbox"/> Regular <input type="checkbox"/> Mala <input type="checkbox"/> No existent <input checked="" type="checkbox"/> - Equipaments i serveis: Excel·lent <input type="checkbox"/> Bona <input type="checkbox"/> Regular <input type="checkbox"/> Mala <input type="checkbox"/> No existent <input checked="" type="checkbox"/>					

<b>Relació amb altres recursos</b> -Platja de la Mar Xica					
--	--	--	--	--	--

**Observacions/Actuacions**

-					
Fuente: López Olivares, D. (2014) (Adaptació)					

<b>Atractiu o Recurs</b> RAMBLA D'ALCALÀ		<b>Mapa</b> Municipi	<b>Codi</b> 13	<b>Símbol</b> ●	<b>Jerarquia</b> 2 Motiva Corrents Locals
<b>Categoria:</b> A	<b>Tipo</b> 1.5	<b>Subtipus</b> 1 1.5.5	<b>2</b>		
<b>Ubicació o localització:</b> Zona sud del terme municipal					

**Característiques del recurs**

<b>Descripció:</b> Zona final de la rambla, coneguda popularment com el Barranquet					
<b>Accessibilitat</b> Excel·lent <input checked="" type="checkbox"/> Bona <input type="checkbox"/> Regular <input type="checkbox"/> Mala <input type="checkbox"/>					
<b>Infraestructura turística</b> - Senyalització: Excel·lent <input type="checkbox"/> Bona <input type="checkbox"/> Regular <input checked="" type="checkbox"/> Mala <input type="checkbox"/> No existent <input type="checkbox"/> - Servei de informació: Excel·lent <input type="checkbox"/> Bona <input type="checkbox"/> Regular <input type="checkbox"/> Mala <input type="checkbox"/> No existent <input checked="" type="checkbox"/> - Equipaments i serveis: Excel·lent <input type="checkbox"/> Bona <input type="checkbox"/> Regular <input type="checkbox"/> Mala <input type="checkbox"/> No existent <input checked="" type="checkbox"/>					

<b>Relació amb altres recursos</b> -Zona Humida Rambla D'Alcalà -Platja del Gurugú					
--	--	--	--	--	--

**Observacions/Actuacions**

-Necessitat d'executar les obres de canalització per a evitar inundacions.					
Fuente: López Olivares, D. (2014) (Adaptació)					

<b>Atractiu o Recurs</b> BARRANC D'AIGUADOLIVA		<b>Mapa</b> Terme municipal	<b>Codi</b> 14	<b>Símbol</b> ●	<b>Jerarquia</b> 2 Motiva Corrents Locals
<b>Categoria:</b> A	<b>Tipo</b> 1.5	<b>Subtipus</b> 1 1.5.5	<b>2</b>		
<b>Ubicació o localització:</b> Zona nord del terme municipal, límit amb Vinaròs					

**Característiques del recurs**

<b>Descripció:</b> Barranc que limita amb Vinaròs on podem trobar diverses àrees d'interès per la seua flora com la desembocadura i la microreserva .de flora					
<b>Accessibilitat</b> Excel·lent <input type="checkbox"/> Bona <input type="checkbox"/> Regular <input type="checkbox"/> Mala <input type="checkbox"/>					
<b>Infraestructura turística</b> - Senyalització: Excel·lent <input type="checkbox"/> Bona <input type="checkbox"/> Regular <input checked="" type="checkbox"/> Mala <input type="checkbox"/> No existent <input type="checkbox"/> - Servei de informació: Excel·lent <input type="checkbox"/> Bona <input type="checkbox"/> Regular <input type="checkbox"/> Mala <input type="checkbox"/> No existent <input checked="" type="checkbox"/> - Equipaments i serveis: Excel·lent <input type="checkbox"/> Bona <input type="checkbox"/> Regular <input type="checkbox"/> Mala <input type="checkbox"/> No existent <input checked="" type="checkbox"/>					

<b>Relació amb altres recursos</b> Zona humida barranc Aiguadoliva					
---	--	--	--	--	--

**Observacions/Actuacions**

-Posar en valor la zona realitzant accions conjuntes amb els ajuntaments de Benicarló, Vinaròs i Càlig					
Fuente: López Olivares, D. (2014) (Adaptació)					

Atractiu o Recurs		Mapa	Codi	Símbol	Jerarquia
OLIVERES MILENARIES		Terme municipal	15	●	2 Motiva Corrents Locals
<b>Categoria:</b> A	<b>Tipo</b> 1.8	<b>Subtipus</b> 1 1.8.5	<b>2</b> 1.8.5.1		

**Ubicació o localització:** distribuïdes pel terme municipal

#### Característiques del recurs

**Descripció:** arbres monumentals que destaquen per les formes recargolades i singulars dels seus troncs, formen part del territori de la Taula del Sènia, l'àrea de major concentració del País.

#### Accessibilitat

Excel·lent  Bona  Regular  Mala

#### Infraestructura turística

- Senyalització: Excel·lent  Bona  Regular  Mala  No existent X
- Servei de informació: Excel·lent  Bona  Regular  Mala  No existent X
- Equipaments i serveis: Excel·lent  Bona  Regular  Mala  No existent X

#### Relació amb altres recursos

Camp i horta de Benicarló

#### Observacions/Actuacions

- Posar-les en valor junt amb la resta de la taula del Sènia

Fuente: López Olivares, D. (2014) (Adaptació)

Atractiu o Recurs		Mapa	Codi	Símbol	Jerarquia
ESGLÉSIA DE SANT BARTOMEU		Centre històric	16	▲	3 Motiva Corrents turístiques regionals
<b>Categoria:</b> B	<b>Tipo</b> 2.1	<b>Subtipus</b> 1 2.1.1	<b>2</b> 2.1.1.2		

**Ubicació o localització:** Plaça de Sant Bartomeu al centre històric

#### Característiques del recurs

**Descripció:** Església que data de l'any 1743, d'estil barroc, destaca la seua portalada amb columnes salomòniques, l'interior està format per una nau de creuer i capelles. L'any 2014 va restaurar-se amb motiu de la Llum de les Imatges.

#### Accessibilitat

Excel·lent x Bona  Regular  Mala

#### Infraestructura turística

- Senyalització: Excel·lent  Bona x Regular  Mala  No existent
- Servei de informació: Excel·lent  Bona x Regular  Mala  No existent
- Equipaments i serveis: Excel·lent  Bona x Regular  Mala  No existent

#### Relació amb altres recursos

-Campanar  
-Centre històric

#### Observacions/Actuacions

-Església tancada al públic fora de l'horari de culte.

Fuente: López Olivares, D. (2014) (Adaptació)

Atractiu o Recurs		Mapa	Codi	Símbol	Jerarquia
ESGLÉSIA DE SANTA MARIA		Centre històric	17	▲	2 Motiva Corrents locals
<b>Categoria:</b> B	<b>Tipo</b> 2.1	<b>Subtipus</b> 1 2.1.1	<b>2</b> 2.1.1.2		

**Ubicació o localització:** Carrer de Cabanes

#### Característiques del recurs

**Descripció:** Construïda l'any 1893, església modernista de planta triangular, destaquen les vidrieres i la creu de la entrada.

#### Accessibilitat

Excel·lent x Bona  Regular  Mala

#### Infraestructura turística

- Senyalització: Excel·lent  Bona  Regular x Mala  No existent
- Servei de informació: Excel·lent  Bona x Regular  Mala  No existent
- Equipaments i serveis: Excel·lent  Bona x Regular  Mala  No existent

#### Relació amb altres recursos

-Campanar  
-Centre Històric

#### Observacions/Actuacions

- No existeix senyalització turística, tampoc és pot visitar en horari fora de culte

Fuente: López Olivares, D. (2014) (Adaptació)

<b>Atractiu o Recurs</b> ESGLÈSIA DE SANT PERE		<b>Mapa</b> Municipi	<b>Codi</b> 18	<b>Símbol</b> ▲	<b>Jerarquia</b> 2 Motiva Corrents Locals
<b>Categoria:</b> B	<b>Tipo</b> 2.1	<b>Subtipus</b> 1 2.1.1	<b>2</b> 2.1.1.2		
<b>Ubicació o localització:</b> Carrer Stm Crist de la Mar, prop de la zona portuària					

**Característiques del recurs**

**Descripció:** Capella inaugurada al 1924, en substitució d'una ermita destruïda pel mar, en el seu interior destaca la imatge del Stm. Crist de la Mar.

**Accessibilitat**

Excel·lent  Bona  Regular  Mala

**Infraestructura turística**

- Senyalització: Excel·lent  Bona  Regular  Mala  No existent
- Servei de informació: Excel·lent  Bona  Regular  Mala  No existent
- Equipaments i serveis: Excel·lent  Bona  Regular  Mala  No existent

**Relació amb altres recursos****Observacions/Actuacions**

- Millorar la senyalització turística per accedir al recurs
- Millorar l'entorn de la església

Fuente: López Olivares, D. (2014) (Adaptació)

<b>Atractiu o Recurs</b> CONVENT DE SANT FRANCESC		<b>Mapa</b> Centre històric	<b>Codi</b> 19	<b>Símbol</b> ▲	<b>Jerarquia</b> 3 Motiva Corrents turístiques regionals
<b>Categoria:</b> B	<b>Tipo</b> 2.1	<b>Subtipus</b> 1 2.1.1	<b>2</b> 2.1.1.3		
<b>Ubicació o localització:</b> Plaça del Convent i Convent de Sant Francesc					

**Característiques del recurs**

**Descripció:** Antic convent de la ordre dels franciscans ubicat fora de les muralles, l'arquitectura respon a un estil barroc però molt auster, actualment seu del Museu de la ciutat.

**Accessibilitat**

Excel·lent  Bona  Regular  Mala

**Infraestructura turística**

- Senyalització: Excel·lent  Bona  Regular  Mala  No existent
- Servei de informació: Excel·lent  Bona  Regular  Mala  No existent
- Equipaments i serveis: Excel·lent  Bona  Regular  Mala  No existent

**Relació amb altres recursos**

MUCBE Centre cultural

**Observacions/Actuacions**

En Breu s'obrirà al públic la capella que ha sigut restaurada, un espai molt deteriorat on s'han descobert pintures i tombes.

Fuente: López Olivares, D. (2014) (Adaptació)

<b>Atractiu o Recurs</b> CONVENT DE LES MONGES CONCEPCIONISTES		<b>Mapa</b> Centre Històric	<b>Codi</b> 20	<b>Símbol</b> ▲	<b>Jerarquia</b> 2 Motiva corrents turístiques locals
<b>Categoria:</b> B	<b>Tipo</b> 2.1	<b>Subtipus</b> 1 2.1.1	<b>2</b> 2.1.1.3		
<b>Ubicació o localització:</b> Carrer Cabanes					

**Característiques del recurs**

**Descripció:** Convent fundat l'any 1883, destaquen la capella i les dependències, actualment tancat al públic, la congregació va deixar el convent l'any 2016

**Accessibilitat**

Excel·lent  Bona  Regular  Mala

**Infraestructura turística**

- Senyalització: Excel·lent  Bona  Regular  Mala  No existent
- Servei de informació: Excel·lent  Bona  Regular  Mala  No existent
- Equipaments i serveis: Excel·lent  Bona  Regular  Mala  No existent

**Relació amb altres recursos****Observacions/Actuacions**

-No hi ha senyalització turística per aquest recurs, el Pla estratègic proposa convertir-lo en un alberg per a turisme accessible o escola d'Hosteleria i allotjament.

Fuente: López Olivares, D. (2014) (Adaptació)

<b>Atractiu o Recurs</b> ERMITA DE SANT GREGORI		<b>Mapa</b> Terme Municipal	<b>Codi</b> 21	<b>Símbol</b> ▲	<b>Jerarquia</b> 2 Motiva Corrents Locals
<b>Categoria:</b> B	<b>Tipo</b> 2.1	<b>Subtipus</b> 1 2.1.1	<b>2</b> 2.1.1.4		
<b>Ubicació o localització:</b> Zona sud del terme municipal					

**Característiques del recurs**

**Descripció:** Situada a 2 km del nucli urbà. Ermita que presenta detall de gòtic tardà, destaca el pòrtic amb 5 arcs i una talla del sant policromada del S. XVI

**Accessibilitat**

Excel·lent  Bona x Regular  Mala

**Infraestructura turística**

- Senyalització: Excel·lent  Bona  Regular x Mala  No existent
- Servei de informació: Excel·lent  Bona  Regular  Mala  No existent x
- Equipaments i serveis: Excel·lent  Bona x Regular  Mala  No existent

**Relació amb altres recursos**

Romeria a l'ermita de Sant Gregori

**Observacions/Actuacions**

-S'ha anat adequant tot l'entorn de l'ermita per a la recreació, actualment el bar està tancant pendent de la licitació de la concessió  
Fuente: López Olivares, D. (2014) (Adaptació)

<b>Atractiu o Recurs</b> ERMITA DELS SANTS MARTIRS		<b>Mapa</b> Terme municipal	<b>Codi</b> 22	<b>Símbol</b> ▲	<b>Jerarquia</b> 2. Motiva Corrents locals
<b>Categoria:</b> B	<b>Tipo</b> 2.1	<b>Subtipus</b> 1 2.1.1	<b>2</b> 2.1.1.4		
<b>Ubicació o localització:</b> Zona nord-oest del terme municipal (Cim del Puig de la Nau)					

**Característiques del recurs**

**Descripció:** Ruïnes de la ermita dels Sants Màrtirs Abdó i Senen, no es sap en seguretat si és va arribar a finalitzar

**Accessibilitat**

Excel·lent  Bona  Regular  Mala

**Infraestructura turística**

- Senyalització: Excel·lent  Bona  Regular  Mala x No existent
- Servei de informació: Excel·lent  Bona  Regular  Mala  No existent x
- Equipaments i serveis: Excel·lent  Bona  Regular  Mala  No existent x

**Relació amb altres recursos**

Puig de la Nau

**Observacions/Actuacions**

Posar en valor les ruïnes amb itineraris senyalitzats.  
Fuente: López Olivares, D. (2014) (Adaptació)

<b>Atractiu o Recurs</b> CAMPANAR		<b>Mapa</b> Centre Històric	<b>Codi</b> 23	<b>Símbol</b> ▲	<b>Jerarquia</b> 3 Motiva Corrents turístiques regionals
<b>Categoria:</b> B	<b>Tipo</b> 2.1	<b>Subtipus</b> 1 2.1.1	<b>2</b> 2.1.1.6		
<b>Ubicació o localització:</b> Plaça de Sant Bartomeu					

**Característiques del recurs**

**Descripció:** Torre Campanar de planta octogonal amb 4 cossos. Està separat de l'edifici de la església.

**Accessibilitat**

Excel·lent x Bona  Regular  Mala

**Infraestructura turística**

- Senyalització: Excel·lent  Bona x Regular  Mala  No existent
- Servei de informació: Excel·lent  Bona x Regular  Mala  No existent
- Equipaments i serveis: Excel·lent  Bona x Regular  Mala  No existent

**Relació amb altres recursos**

Església de Sant Bertomeu  
Centre Històric

**Observacions/Actuacions**

- Actualment existeix un conflicte de propietat amb l'església i l'ajuntament
- No és visitable al públic, necessitat d'una restauració

Fuente: López Olivares, D. (2014) (Adaptació)

<b>Atractiu o Recurs</b> CASA DEL MARQUES		<b>Mapa</b> Centre Històric	<b>Codi</b> 24	<b>Símbol</b> ▲	<b>Jerarquia</b> 3 Motiva Corrents turístiques regionals
<b>Categoria:</b> B	<b>Tipo</b> 2.1	<b>Subtipus</b> 1 2.1.2	<b>2</b> 2.1.2.1		
<b>Ubicació o localització:</b> Carrer de Sant Joaquim, zona peatonal del centre històric					

**Característiques del recurs****Descripció:** mansió senyorial de la família Miquel i Polo.

La porta principal, centrada a la façana, està llindada en pedra i sobre aquesta destaca l'escut amb les armes de Miquel, Lluís i Polo. En el seu interior, destaca la cuina i la ceràmica de la fàbrica del comte d'Aranda d'Alcora

**Accessibilitat**Excel·lent  Bona  Regular  Mala **Infraestructura turística**- Senyalització: Excel·lent  Bona  Regular  Mala  No existent - Servei de informació: Excel·lent  Bona  Regular  Mala  No existent - Equipaments i serveis: Excel·lent  Bona  Regular  Mala  No existent **Relació amb altres recursos**

Centre Històric

**Observacions/Actuacions**

-El Palau està en venda però ninguna administració es fa càrrec de la seua compra, perill de deteriorament.

Fuente: López Olivares, D. (2014) (Adaptació)

<b>Atractiu o Recurs</b> EDIFICI GÒTIC		<b>Mapa</b> Centre Històric	<b>Codi</b> 25	<b>Símbol</b> ▲	<b>Jerarquia</b> 2 Motiva Corrents locals
<b>Categoria:</b> B	<b>Tipo</b> 2.1	<b>Subtipus</b> 1 2.1.2	<b>2</b> 2.1.2.1		
<b>Ubicació o localització:</b> Centre Històric carrer Major i Carrer Sant Joan "quatre cantons"					

**Característiques del recurs****Descripció:** Edifici que ha albergat diversos usos com seu de l'ajuntament, El més representatiu d'aquest edifici és la finestra gòtica.**Accessibilitat**Excel·lent  Bona  Regular  Mala **Infraestructura turística**- Senyalització: Excel·lent  Bona  Regular  Mala  No existent - Servei de informació: Excel·lent  Bona  Regular  Mala  No existent - Equipaments i serveis: Excel·lent  Bona  Regular  Mala  No existent **Relació amb altres recursos**

Centre Històric

**Observacions/Actuacions**

-Amb la restauració l'edifici gòtic és un espai cultural per a exposicions, petits concerts i conferències.

Fuente: López Olivares, D. (2014) (Adaptació)

<b>Atractiu o Recurs</b> CASA BOSCH		<b>Mapa</b> Centre Històric	<b>Codi</b> 26	<b>Símbol</b> ▲	<b>Jerarquia</b> 2 Motiva corrents locals
<b>Categoria:</b> B	<b>Tipo</b> 2.1	<b>Subtipus</b> 1 2.1.2	<b>2</b> 2.1.2.1		
<b>Ubicació o localització:</b> Av. Joan Carles I. Centre Històric					

**Característiques del recurs****Descripció:** Casa d'arquitectura modernista. Cal destacar-ne els miradors coronats per cresteria de motius vegetals, les balconades de ferro forjat i la cornisa ondulada. Tota la casa està recoberta amb ceràmiques vidriades de color verd oliva.**Accessibilitat**Excel·lent  Bona  Regular  Mala **Infraestructura turística**- Senyalització: Excel·lent  Bona  Regular  Mala  No existent - Serveis de informació: Excel·lent  Bona  Regular  Mala  No existent - Equipaments i Serveis: Excel·lent  Bona  Regular  Mala  No existent **Relació amb altres recursos**

Centre Històric

**Observacions/Actuacions**

Actualment és la seu de Bankia.

Fuente: López Olivares, D. (2014) (Adaptació)

<b>Atractiu o Recurs</b> CASA DE LA BARONESA		<b>Mapa</b> Centre Històric	<b>Codi</b> 27	<b>Símbol</b> ▲	<b>Jerarquia</b> 2 Motiva Corrents Locals
<b>Categoria:</b> B	<b>Tipo</b> 2.1	<b>Subtipus</b> 1 2.1.2	<b>2</b> 2.1.2.1		
<b>Ubicació o localització:</b> Pg. Ferreres Bretó Centre Històric					

**Característiques del recurs**

**Descripció:** La casa de la Baronesa és, des del 1988, seu de l'Ajuntament de Benicarló. D'estil renaixentista, amb la última reforma destaca la seua façana recreant les columnes de l'església de Sant Bartomeu.

**Accessibilitat**

Excel·lent  Bona  Regular  Mala

**Infraestructura turística**

- Senyalització: Excel·lent  Bona  Regular  Mala  No existent
- Servei de informació: Excel·lent  Bona  Regular  Mala  No existent
- Equipaments i serveis: Excel·lent  Bona  Regular  Mala  No existent

**Relació amb altres recursos**

Centre Històric

**Observacions/Actuacions**

-Actual seu de l'ajuntament de Benicarló

Fuente: López Olivares, D. (2014) (Adaptació)

<b>Atractiu o Recurs</b> CENTRE HISTÒRIC		<b>Mapa</b> Centre Històric	<b>Codi</b> 28	<b>Símbol</b> ▲	<b>Jerarquia</b> 3 Motiva Corrents turístiques regionals
<b>Categoria:</b> B	<b>Tipo</b> 2.1	<b>Subtipus</b> 1 2.1.2	<b>2</b> 2.1.2.5		
<b>Ubicació o localització:</b> Zona centre del nucli urbà, antic perímetre de les muralles					

**Característiques del recurs**

**Descripció:** Zona de vianants que correspon a l'antic perímetre de la ciutat emmurallada, on és situen la majoria dels edificis històrics de la ciutat.

**Accessibilitat**

Excel·lent  Bona  Regular  Mala

**Infraestructura turística**

- Senyalització: Excel·lent  Bona  Regular  Mala  No existent
- Servei de informació: Excel·lent  Bona  Regular  Mala  No existent
- Equipaments i serveis: Excel·lent  Bona  Regular  Mala  No existent

**Relació amb altres recursos**

Església sant Bartomeu, campanar, edifici gòtic, casa del Marques, casa de la baronesa, Casa Bosch

**Observacions/Actuacions**

-Impulsar un pla de protecció per a embellir i conservar el centre històric.

Fuente: López Olivares, D. (2014) (Adaptació)

<b>Atractiu o Recurs</b> EDIFICI DE LA CAIXA D'ESTALVIS DE CASTELLÓ		<b>Mapa</b> Centre Històric	<b>Codi</b> 29	<b>Símbol</b> ▲	<b>Jerarquia</b> 2 Motiva Corrents locals
<b>Categoria:</b> B	<b>Tipo</b> 2.1	<b>Subtipus</b> 1 2.1.2	<b>2</b> 2.1.2.6		
<b>Ubicació o localització:</b> Plaça sant Joan, Centre Històric					

**Característiques del recurs**

**Descripció:** L'antiga Caja de Ahorros del Monte Piedad és un antic edifici de dos plantes característic de la burgesia de finals del s. XVIII i principis del XIX.

**Accessibilitat**

Excel·lent  Bona  Regular  Mala

**Infraestructura turística**

- Senyalització: Excel·lent  Bona  Regular  Mala  No existent
- Servei de informació: Excel·lent  Bona  Regular  Mala  No existent
- Equipaments i serveis: Excel·lent  Bona  Regular  Mala  No existent

**Relació amb altres recursos**

Centre Històric

**Observacions/Actuacions**

-Actualment és el jutjat de pau,  
-Mai s'ha posat en valor la seua façana

Fuente: López Olivares, D. (2014) (Adaptació)



<b>Atractiu o Recurs</b> IFF BENICARLÓ		<b>Mapa</b> Municipi	<b>Codi</b> 30	<b>Símbol</b> ▲	<b>Jerarquia</b> 2 Motiva Corrents locals
<b>Categoria:</b> B	<b>Tipo</b> 2.2	<b>Subtipus</b> 1 2.2.3	<b>2</b>		
<b>Ubicació o localització:</b> Av. Felipe Klein i Pl. de la estació					

**Característiques del recurs**

<b>Descripció:</b> Indústria química de la ciutat que es dedica a crear essències per a perfums.
<b>Accessibilitat</b> Excel·lent <input checked="" type="checkbox"/> Bona <input type="checkbox"/> Regular <input type="checkbox"/> Mala <input type="checkbox"/>
<b>Infraestructura turística</b> - Senyalització: Excel·lent <input type="checkbox"/> Bona <input type="checkbox"/> Regular <input type="checkbox"/> Mala <input checked="" type="checkbox"/> No existent <input type="checkbox"/> - Servei de informació: Excel·lent <input type="checkbox"/> Bona <input type="checkbox"/> Regular <input type="checkbox"/> Mala <input type="checkbox"/> No existent <input checked="" type="checkbox"/> - Equipaments i serveis: Excel·lent <input type="checkbox"/> Bona <input type="checkbox"/> Regular <input type="checkbox"/> Mala <input type="checkbox"/> No existent <input checked="" type="checkbox"/>

**Relació amb altres recursos****Observacions/Actuacions**

-la indústria ofereix la possibilitat de visitar les instal·lacions, cal posar-ho en valor Fuente: López Olivares, D. (2014) (Adaptació)
---

<b>Atractiu o Recurs</b> MERCAT CENTRAL MUNICIPAL		<b>Mapa</b> Centre Històric	<b>Codi</b> 31	<b>Símbol</b> ▲	<b>Jerarquia</b> 3 Motiva corrents turístiques regionals
<b>Categoria:</b> B	<b>Tipo</b> 2.2	<b>Subtipus</b> 1 2.2.6	<b>2</b>		
<b>Ubicació o localització:</b> Carrer Pius XII. Plaça del Mercat					

**Característiques del recurs**

<b>Descripció:</b> El Mercat Central, amb una sala de vendes de 1431 m2 de superfície que acull prop de 40 parades, ofereix als seus clients tot tipus de productes frescos entre els que destaquen el peix de llotja o la Carxofa
<b>Accessibilitat</b> Excel·lent <input checked="" type="checkbox"/> Bona <input type="checkbox"/> Regular <input type="checkbox"/> Mala <input type="checkbox"/>
<b>Infraestructura turística</b> - Senyalització: Excel·lent <input checked="" type="checkbox"/> Bona <input type="checkbox"/> Regular <input type="checkbox"/> Mala <input type="checkbox"/> No existent <input type="checkbox"/> - Servei de informació: Excel·lent <input type="checkbox"/> Bona <input checked="" type="checkbox"/> Regular <input type="checkbox"/> Mala <input type="checkbox"/> No existent <input type="checkbox"/> - Equipaments i serveis: Excel·lent <input type="checkbox"/> Bona <input checked="" type="checkbox"/> Regular <input type="checkbox"/> Mala <input type="checkbox"/> No existent <input type="checkbox"/>

**Relació amb altres recursos**

DO Carxofa de Benicarló Menjars Mariners
---

**Observacions/Actuacions**

- Regularització dels paradistes, urgent millora de l'entorn. El Mercat suposa un dels grans atractius turístics Fuente: López Olivares, D. (2014) (Adaptació)
---

<b>Atractiu o Recurs</b> AUDITORI PEDRO MERCADER		<b>Mapa</b> Municipi	<b>Codi</b> 32	<b>Símbol</b> ▲	<b>Jerarquia</b> 2 Motiva Corrents locals
<b>Categoria:</b> B	<b>Tipo</b> 2.2	<b>Subtipus</b> 1 2.2.6	<b>2</b>		
<b>Ubicació o localització:</b> Carrer d'Hernan Cortes, zona peatonal pròxima al port.					

**Característiques del recursos**

<b>Descripció:</b> Antic saló d'actes de la fàbrica de Fontcuberta amb capacitat per 400 persones i disposa d'espais auxiliars (camerinos, taquilles, cafeteria...).
<b>Accessibilitat</b> Excel·lent <input checked="" type="checkbox"/> Bona <input type="checkbox"/> Regular <input type="checkbox"/> Mala <input type="checkbox"/>
<b>Infraestructura turística</b> - Senyalització: Excel·lent <input type="checkbox"/> Bona <input checked="" type="checkbox"/> Regular <input type="checkbox"/> Mala <input type="checkbox"/> No existent <input type="checkbox"/> - Servei de informació: Excel·lent <input type="checkbox"/> Bona <input type="checkbox"/> Regular <input checked="" type="checkbox"/> Mala <input type="checkbox"/> No existent <input type="checkbox"/> - Equipaments i serveis: Excel·lent <input type="checkbox"/> Bona <input checked="" type="checkbox"/> Regular <input type="checkbox"/> Mala <input type="checkbox"/> No existent <input type="checkbox"/>

**Relació amb altres recursos**

Premis literaris ciutat de Benicarló, Cicle de Teatre Polític.
--

**Observacions/Actuacions**

-L'aforament és queda menut per als actes que és celebren, -Traure a licitació la concessió de la cafeteria Fuente: López Olivares, D. (2014) (Adaptació)
---

<b>Atractiu o Recurs</b> PORT PESQUER I ESPORTIU		<b>Mapa</b> Municipi	<b>Codi</b> 33	<b>Símbol</b> ▲	<b>Jerarquia</b> 3 Motiva corrents turístiques regionals
<b>Categoria:</b> B	<b>Tipo</b> 2.2	<b>Subtipus</b> 1 2.2.6	<b>2</b>		
<b>Ubicació o localització:</b> A l'est del nucli urbà, Avinguda Marqués de Benicarló					

**Característica del recursos**

<b>Descripció:</b> Recinte dividit en dos parts, el port pesquer amb la llotja, i el port Esportiu amb locals d'oci, nàutica i restauració
<b>Accessibilitat</b> Excel·lent <input checked="" type="checkbox"/> Bona <input type="checkbox"/> Regular <input type="checkbox"/> Mala <input type="checkbox"/>
<b>Infraestructura turística</b> - Senyalització: Excel·lent <input type="checkbox"/> Bona <input checked="" type="checkbox"/> Regular <input type="checkbox"/> Mala <input type="checkbox"/> No existent <input type="checkbox"/> - Servei de informació: Excel·lent <input type="checkbox"/> Bona <input checked="" type="checkbox"/> Regular <input type="checkbox"/> Mala <input type="checkbox"/> No existent <input type="checkbox"/> - Equipaments i serveis: Excel·lent <input type="checkbox"/> Bona <input checked="" type="checkbox"/> Regular <input type="checkbox"/> Mala <input type="checkbox"/> No existent <input type="checkbox"/>

<b>Relació amb altres recursos</b> Menjars Mariners, Jornades del Peix de llotja i Polp a Caduf, Museu dels mariners
--

**Observacions/Actuacions**

-Necessitat de obrir la zona al públic i un embellir-la. Fuente: López Olivares, D. (2014) (Adaptació)
---

<b>Atractiu o Recurs</b> POBLAT IBER DEL PUIG DE LA NAU		<b>Mapa</b> Terme municipal	<b>Codi</b> 34	<b>Símbol</b> ▲	<b>Jerarquia</b> 3 Motiva Corrents turístiques regionals
<b>Categoria:</b> B	<b>Tipo</b> 2.3	<b>Subtipus</b> 1 2.3.1	<b>2</b>		
<b>Ubicació o localització:</b> Zona nord-oest del terme municipal					

**Característica del recursos**

<b>Descripció:</b> Assentament iber dels ilercavons data del S.V S.VI abans de crist, tot i la destrucció de part del Poblats per una pedrera, es conserva en molt bon estat la estructura.
<b>Accessibilitat</b> Excel·lent <input checked="" type="checkbox"/> Bona <input type="checkbox"/> Regular <input type="checkbox"/> Mala <input type="checkbox"/>
<b>Infraestructura turística</b> - Senyalització: Excel·lent <input type="checkbox"/> Bona <input checked="" type="checkbox"/> Regular <input type="checkbox"/> Mala <input type="checkbox"/> No existent <input type="checkbox"/> - Servei de informació: Excel·lent <input checked="" type="checkbox"/> Bona <input type="checkbox"/> Regular <input type="checkbox"/> Mala <input type="checkbox"/> No existent <input type="checkbox"/> - Equipaments i serveis: Excel·lent <input type="checkbox"/> Bona <input checked="" type="checkbox"/> Regular <input type="checkbox"/> Mala <input type="checkbox"/> No existent <input type="checkbox"/>

<b>Relació amb altres recursos</b> Puig de la Nau. MUCBE- Centre cultural
---

**Observacions/Actuacions**

- Posar en valor el poblat amb un itinerari Iber supramunicipal. Millorar la senyalètica i accessos. Fuente: López Olivares, D. (2014) (Adaptació)
---

<b>Atractiu o Recurs</b> MAGATZEM DE LA MAR		<b>Mapa</b> Municipi	<b>Codi</b> 35	<b>Símbol</b> ▲	<b>Jerarquia</b> 2 Motiva corrents locals
<b>Categoria:</b> B	<b>Tipo</b> 2.4	<b>Subtipus</b> 1 2.4.5	<b>2</b>		
<b>Ubicació o localització:</b> Carrer Stm. Crist de la Mar, zona propera al port					

**Característica del recursos**

<b>Descripció:</b> Es tracta d'un edifici que data de l'any 1757 de planta rectangular de nau única és tractava d'un edifici destinat a emmagatzemar productes procedents del comerç marítim (Vi de Carlón). Actualment es tracta d'un espai cultural per a concerts.
<b>Accessibilitat</b> Excel·lent <input checked="" type="checkbox"/> Bona <input type="checkbox"/> Regular <input type="checkbox"/> Mala <input type="checkbox"/>
<b>Infraestructura turística</b> - Senyalització: Excel·lent <input type="checkbox"/> Bona <input type="checkbox"/> Regular <input checked="" type="checkbox"/> Mala <input type="checkbox"/> No existent <input type="checkbox"/> - Servei de informació: Excel·lent <input type="checkbox"/> Bona <input checked="" type="checkbox"/> Regular <input type="checkbox"/> Mala <input type="checkbox"/> No existent <input type="checkbox"/> - Equipaments i serveis: Excel·lent <input checked="" type="checkbox"/> Bona <input type="checkbox"/> Regular <input type="checkbox"/> Mala <input type="checkbox"/> No existent <input type="checkbox"/>

<b>Relació amb altres recursos</b>
------------------------------------

**Observacions/Actuacions**

- Senyalització del recurs i incloure'l en una ruta per la zona portuària. Fuente: López Olivares, D. (2014) (Adaptació)
---

<b>Atractiu o Recurs</b> ARQUITECTURA TRADICIONAL AGRARIA		<b>Mapa</b> Terme Municipal	<b>Codi</b> 36	<b>Símbol</b> ▲	<b>Jerarquia</b> 2 Motiva Corrents Locals
<b>Categoria:</b> B	<b>Tipo</b> 2.4	<b>Subtipus</b> 1 2.4.8	<b>2</b>		
<b>Ubicació o localització:</b> Distribuïdes al llarg del terme municipal					

**Característica del recursos**

**Descripció:** L'agricultura ha generat petites construccions com aljubs, casetes de volta, depòsits i masos o la pedra en sec dels quals molts encara és conserven

**Accessibilitat**

Excel·lent  Bona  Regular  Mala

**Infraestructura turística**

- Senyalització: Excel·lent  Bona  Regular  Mala  No existent   
 - Servei de informació: Excel·lent  Bona  Regular  Mala  No existent   
 - Equipaments i serveis: Excel·lent  Bona  Regular  Mala  No existent

**Relació amb altres recursos**

-Camp i horta Benicarló

**Observacions/Actuacions**

Fuente: López Olivares, D. (2014) (Adaptació)

<b>Atractiu o Recurs</b> CASA TRADICIONAL BENICARLANDA		<b>Mapa</b> Centre Històric	<b>Codi</b> 37	<b>Símbol</b> ▲	<b>Jerarquia</b> 2 Motiva Corrents Locals
<b>Categoria:</b> B	<b>Tipo</b> 2.5	<b>Subtipus</b> 1 2.5.2	<b>2</b>		
<b>Ubicació o localització:</b> Carrer Santa Candida, darrere de l'església de Sant Bartomeu					

**Característica del recursos**

**Descripció:** Casa de tipologia urbana típica de llauradors que serveis de casa-museu etnològic

**Accessibilitat**

Excel·lent  Bona  Regular  Mala

**Infraestructura turística**

- Senyalització: Excel·lent  Bona  Regular  Mala  No existent   
 - Servicio de informació: Excel·lent  Bona  Regular  Mala  No existent   
 - Equipaments y serveis: Excel·lent  Bona  Regular  Mala  No existent

**Relació amb altres recursos**

-MUCBE-Centre Cultural.

**Observacions/Actuacions**

-Senyalització turística del recurs  
 -Generar activitats paral·leles a partir del recurs

Fuente: López Olivares, D. (2014) (Adaptació)

<b>Atractiu o Recurs</b> MUCBE CENTRE CULTURAL		<b>Mapa</b> Centre Històric	<b>Codi</b> 38	<b>Símbol</b> ▲	<b>Jerarquia</b> 3 Motiva Corrents turístiques regionals
<b>Categoria:</b> B	<b>Tipo</b> 2.5	<b>Subtipus</b> 1 2.5.8	<b>2</b>		
<b>Ubicació o localització:</b> Plaça del Convent Carrer Sant Francesc					

**Característica del recursos**

**Descripció:** Centre cultural ubicat a les antigues dependències del convent de Sant Francesc. Acull exposicions d'art, escultura i la permanent sobre el Poblal Iber del Puig de la Nau, el claustre i la propera inauguració de la capella serveixen per a concerts.

**Accessibilitat**

Excel·lent  Bona  Regular  Mala

**Infraestructura turística**

- Senyalització: Excel·lent  Bona  Regular  Mala  No existent   
 - Servicio de informació: Excel·lent  Bona  Regular  Mala  No existent   
 - Equipaments i serveis: Excel·lent  Bona  Regular  Mala  No existent

**Relació amb altres recursos**

Convent Sant Francesc, Poblal Iber Puig de la Nau

**Observacions/Actuacions**

-Propera declaració de museu oficial de la generalitat  
 -Millora de la senyalització i de l'espai expositiu, si es vol crear un museu de referencia.

Fuente: López Olivares, D. (2014) (Adaptació)

<b>Atractiu o Recurs</b> MUSEU DELS MARINERS		<b>Mapa</b> Municipi	<b>Codi</b> 39	<b>Símbol</b> ▲	<b>Jerarquia</b> 2 Motiva corrents locals
<b>Categoria:</b> B	<b>Tipo</b> 2.5	<b>Subtipus</b> 1 2.5.8	<b>2</b>		
<b>Ubicació o localització:</b> Av, Marqués de Benicarló					

**Característica del recursos**

<b>Descripció:</b> Ubicat al reconstruït antic far, pretén ser un espai per a posar en valor la pesca
<b>Accessibilitat</b> Excel·lent <input checked="" type="checkbox"/> Buina <input type="checkbox"/> Regular <input type="checkbox"/> Mala <input type="checkbox"/>
<b>Infraestructura turística</b> - Senyalització: Excel·lent <input type="checkbox"/> Bona <input type="checkbox"/> Regular <input type="checkbox"/> Mala <input type="checkbox"/> No existent <input checked="" type="checkbox"/> - Servei de informació: Excel·lent <input type="checkbox"/> Bona <input type="checkbox"/> Regular <input type="checkbox"/> Mala <input type="checkbox"/> No existent <input checked="" type="checkbox"/> - Equipaments i serveis: Excel·lent <input type="checkbox"/> Bona <input type="checkbox"/> Regular <input type="checkbox"/> Mala <input type="checkbox"/> No existent <input checked="" type="checkbox"/>

<b>Relació amb altres recursos</b> Port pesquer i esportiu
---

**Observacions/Actuacions**

-Inauguració al proper estiu, convertir-lo com un centre de visitants del producte de pesca turisme Fuente: López Olivares, D. (2014) (Adaptació)
--

<b>Atractiu o Recurs</b> RETAULE DE LA MARE DE DEU DEL REMEI		<b>Mapa</b> Centre Històric	<b>Codi</b> 40	<b>Símbol</b> ▲	<b>Jerarquia</b> 2. Motiva corrents locals
<b>Categoria:</b> B	<b>Tipo</b> 2.6	<b>Subtipus</b> 1 2.6.6	<b>2</b>		
<b>Ubicació o localització:</b> Capella de la comunió de la església de Sant Bartomeu					

**Característica del recursos**

<b>Descripció:</b> Retaule amb la Mare de Déu i el Jesuset assegut al tro, rodejats per diferents sants. Aquesta obra d'art s'atribueix a l'artista Vicente Macip de l'escola de Juan de Juanes.
<b>Accessibilitat</b> Excel·lent <input checked="" type="checkbox"/> Bona <input type="checkbox"/> Regular <input type="checkbox"/> Mala <input type="checkbox"/>
<b>Infraestructura turística</b> - Senyalització: Excel·lent <input type="checkbox"/> Bona <input type="checkbox"/> Regular <input type="checkbox"/> Mala <input type="checkbox"/> No existent <input checked="" type="checkbox"/> - Serveis de informació: Excel·lent <input type="checkbox"/> Bona <input checked="" type="checkbox"/> Regular <input type="checkbox"/> Mala <input type="checkbox"/> No existent <input type="checkbox"/> - Equipaments i serveis: Excel·lent <input type="checkbox"/> Bona <input type="checkbox"/> Regular <input type="checkbox"/> Mala <input type="checkbox"/> No existent <input checked="" type="checkbox"/>

<b>Relació amb altres recursos</b> Església de Sant Bartomeu
---

**Observacions/Actuacions**

-Amb l'església tancada fora de l'horari de culte, és possible la possibilitat de veure'l, cal posar-lo en valor Fuente: López Olivares, D. (2014) (Adaptació)
---

<b>Atractiu o Recurs</b> DO CARXOFA BENICARLÓ		<b>Mapa</b> Terme Municipal	<b>Codi</b> 41	<b>Símbol</b> ■	<b>Jerarquia</b> 4. Atractiu Nacional
<b>Categoria:</b> C	<b>Tipo</b> 3.2	<b>Subtipus</b> 1 3.2.1	<b>2</b>		
<b>Ubicació o localització:</b> Producció pels termes municipals de Benicarló, Peníscola, Càlig i Vinaròs					

**Característica del recursos**

<b>Descripció:</b> Carxofa de la varietat "Blanca de Tudela" obté la DO l'any 1998, és reconeguda per la seua forma "Xata" i compacta amb el clotet al mig. La Temporada va des de l'octubre fins al Juny.
<b>Accessibilitat</b> Excel·lent <input checked="" type="checkbox"/> Bona <input type="checkbox"/> Regular <input type="checkbox"/> Mala <input type="checkbox"/>
<b>Infraestructura turística</b> - Senyalització: Excel·lent <input type="checkbox"/> Bona <input type="checkbox"/> Regular <input type="checkbox"/> Mala <input type="checkbox"/> No existent <input checked="" type="checkbox"/> - Servei de informació: Excel·lent <input checked="" type="checkbox"/> Bona <input type="checkbox"/> Regular <input type="checkbox"/> Mala <input type="checkbox"/> No existent <input type="checkbox"/> - Equipaments i serveis: Excel·lent <input type="checkbox"/> Bona <input checked="" type="checkbox"/> Regular <input type="checkbox"/> Mala <input type="checkbox"/> No existent <input type="checkbox"/>

<b>Relació amb altres recursos</b> Camp i horta de Benicarló Festa de la Carxofa
--

**Observacions/Actuacions**

-Gran treball per part del Consell regulador i la DO per a la promoció i comercialització del producte Fuente: López Olivares, D. (2014) (Adaptació)
---

<b>Atractiu o Recurs</b> MENJARS MARINERS		<b>Mapa</b> Municipi	<b>Codi</b> 42	<b>Símbol</b> ■	<b>Jerarquia</b> 2 Motiva corrents locals
<b>Categoria:</b> C	<b>Tipo</b> 3.2	<b>Subtipus</b> 1 3.2.1	<b>2</b>		
<b>Ubicació o localització:</b> Façana costanera del municipi					

**Característica del recursos**

**Descripció:** El peix, el marisc i el polp serveixen per a fer alguns plats típics de la cuina local com el suquet de Peix, el All i Pebre, el ranxo Mariner o arrossos.

**Accessibilitat**

Excel·lent  Bona  Regular  Mala

**Infraestructura turística**

- Senyalització: Excel·lent  Bona  Regular  Mala  No existent
- Servei de informació: Excel·lent  Bona  Regular  Mala  No existent
- Equipaments i serveis: Excel·lent  Bona  Regular  Mala  No existent

**Relació amb altres recursos**

Port pesquer i Esportiu  
Jornades Gastronòmiques del Polp a Caduf

**Observacions/Actuacions**

-Continuar l'aposta de seguir posant en valor aquest producte.

Fuente: López Olivares, D. (2014) (Adaptació)

<b>Atractiu o Recurs</b> OLLETA BENICARLANDA		<b>Mapa</b> Municipi	<b>Codi</b> 43	<b>Símbol</b> ■	<b>Jerarquia</b> 2. Motiva Corrents locals
<b>Categoria:</b> C	<b>Tipo</b> 3.2	<b>Subtipus</b> 1 3.2.1	<b>2</b>		
<b>Ubicació o localització:</b> En algunes cases del municipi i festivitats populars					

**Característica del recursos**

**Descripció:** Potatge típic en moltes cases sobretot durant els mesos d'hivern que combina diferents productes locals com cardos, cigrons o fesols, carn estofada, botifarra, patates, cansalada...

**Accessibilitat**

Excel·lent  Bona  Regular  Mala

**Infraestructura turística**

- Senyalització: Excel·lent  Bona  Regular  Mala  No existent
- Servei de informació: Excel·lent  Bona  Regular  Mala  No existent
- Equipaments y serveis: Excel·lent  Bona  Regular  Mala  No existent

**Relació amb altres recursos**

Camp i horta Benicarló  
Benicarló en Falles

**Observacions/Actuacions**

-Mai s'ha posat en valor als restaurants, possibilitat de fer unes jornades gastronòmiques d'àmbit supracomarcal, ja que és tracta d'un plat comú però en les seues particularitats a cada poble.

Fuente: López Olivares, D. (2014) (Adaptació)

<b>Atractiu o Recurs</b> COQUETES DE SANT ANTONI		<b>Mapa</b> Centre Històric	<b>Codi</b> 44	<b>Símbol</b> ■	<b>Jerarquia</b> 2 Motiva Corrents locals
<b>Categoria:</b> C	<b>Tipo</b> 3.2	<b>Subtipus</b> 1 3.2.2	<b>2</b>		
<b>Ubicació o localització:</b> 16 i 17 de Gener a la festa de Sant Antoni					

**Característica del recursos**

**Descripció:** Dolços tradicionals de les festes de Sant Antoni, que és tiren des de carros i a la benedicció dels animals

**Accessibilitat**

Excel·lent  Bona  Regular  Mala

**Infraestructura turística**

- Senyalització: Excel·lent  Bona  Regular  Mala  No existent
- Servei de informació: Excel·lent  Bona  Regular  Mala  No existent
- Equipaments i serveis: Excel·lent  Bona  Regular  Mala  No existent

**Relació amb altres recursos**

Festa de Sant Antoni

**Observacions/Actuacions**

-Obrir al turisme actes com tallers d'elaboració de coquetes o la tradicional embolicà

Fuente: López Olivares, D. (2014) (Adaptació)

<b>Atractiu o Recurs</b> FESTES PATRONALS		<b>Mapa</b> Centre Històric	<b>Codi</b> 45	<b>Símbol</b> ◆	<b>Jerarquia</b> 3 Motiva corrents turístiques regionals
<b>Categoria:</b> D	<b>Tipo</b> 4.2	<b>Subtipus</b> 1 4.2.1	<b>2</b> 4.2.1.1		
<b>Ubicació o localització:</b> Tot el municipi.					

**Característica del recursos**

<b>Descripció:</b> Festes dedicades a sant Bartomeu, santa maria del mar i els sants màrtirs amb un programa de 500 actes de tot tipus on les entitats locals tenen un gran protagonisme
<b>Accessibilitat</b> Excel·lent <input checked="" type="checkbox"/> Bona <input type="checkbox"/> Regular <input type="checkbox"/> Mala <input type="checkbox"/>
<b>Infraestructura turística</b> - Senyalització: Excel·lent <input type="checkbox"/> Bona <input checked="" type="checkbox"/> Regular <input type="checkbox"/> Mala <input type="checkbox"/> No existent <input type="checkbox"/> - Servei de informació: Excel·lent <input type="checkbox"/> Bona <input checked="" type="checkbox"/> Regular <input type="checkbox"/> Mala <input type="checkbox"/> No existent <input type="checkbox"/> - Equipaments i serveis: Excel·lent <input type="checkbox"/> Bona <input checked="" type="checkbox"/> Regular <input type="checkbox"/> Mala <input type="checkbox"/> No existent <input type="checkbox"/>

**Relació amb altres recursos****Observacions/Actuacions**

-Realitzar el programa de actes en més idiomes - seguir amb el model de festes populars i participatives Fuente: López Olivares, D. (2014) (Adaptació)
--

<b>Atractiu o Recurs</b> FESTA DE SANT ANTONI		<b>Mapa</b> Centre Històric	<b>Codi</b> 46	<b>Símbol</b> ◆	<b>Jerarquia</b> 3 Motiva corrents turístiques regionals
<b>Categoria:</b> D	<b>Tipo</b> 4.2	<b>Subtipus</b> 1 4.2.2	<b>2</b>		
<b>Ubicació o localització:</b> Plaça Sant Bartomeu i carrers del municipi					

**Característica del recursos**

<b>Descripció:</b> Festa organitzada per la confraria el 16-17 de gener amb la cremà del dimoni, les lloes, els carros de cavalls i el llançament de coquetes
<b>Accessibilitat</b> Excel·lent <input checked="" type="checkbox"/> Bona <input type="checkbox"/> Regular <input type="checkbox"/> Mala <input type="checkbox"/>
<b>Infraestructura turística</b> - Senyalització: Excel·lent <input type="checkbox"/> Bona <input checked="" type="checkbox"/> Regular <input type="checkbox"/> Mala <input type="checkbox"/> No existent <input type="checkbox"/> - Servei de informació: Excel·lent <input type="checkbox"/> Bona <input checked="" type="checkbox"/> Regular <input type="checkbox"/> Mala <input type="checkbox"/> No existent <input type="checkbox"/> - Equipaments y serveis: Excel·lent <input type="checkbox"/> Bona <input checked="" type="checkbox"/> Regular <input type="checkbox"/> Mala <input type="checkbox"/> No existent <input type="checkbox"/>

**Relació amb altres recursos**

Coquetes de Sant Antoni  
Fira de Sant Antoni

**Observacions/Actuacions**

-Festa d'interès turístic provincial -Cal obrir més la festa al turisme i realitzar accions de promoció Fuente: López Olivares, D. (2014) (Adaptació)
---

<b>Atractiu o Recurs</b> ROMERIA A L'ERMITA DE SANT GREGORI		<b>Mapa</b> Terme municipal	<b>Codi</b> 47	<b>Símbol</b> ◆	<b>Jerarquia</b> 2 Motiva Corrents locals
<b>Categoria:</b> D	<b>Tipo</b> 4.2	<b>Subtipus</b> 1 4.2.1	<b>2</b> 4.2.1.2		
<b>Ubicació o localització:</b> De l'església Sant Bartomeu fins a l'ermita de sant Gregori					

**Característica del recursos**

<b>Descripció:</b> El dia 9 de Maig, milers de Benicarlandos acompanyen a una peanya amb el sant i carros en cavalls en romeria fins a l'ermita on es passa un dia de germanor amb paelles
<b>Accessibilitat</b> Excel·lent <input type="checkbox"/> Buina <input checked="" type="checkbox"/> Regular <input type="checkbox"/> Mala <input type="checkbox"/>
<b>Infraestructura turística</b> - Senyalització: Excel·lent <input type="checkbox"/> Bona <input type="checkbox"/> Regular <input checked="" type="checkbox"/> Mala <input type="checkbox"/> No existent <input type="checkbox"/> - Servei de informació: Excel·lent <input type="checkbox"/> Bona <input type="checkbox"/> Regular <input type="checkbox"/> Mala <input type="checkbox"/> No existent <input checked="" type="checkbox"/> - Equipaments y Serveis: Excel·lent <input type="checkbox"/> Bona <input checked="" type="checkbox"/> Regular <input type="checkbox"/> Mala <input type="checkbox"/> No existent <input type="checkbox"/>

**Relació amb altres recursos**

-Ermita de Sant Gregori

**Observacions/Actuacions**

-Major promoció de la festa Fuente: López Olivares, D. (2014) (Adaptació)
--

<b>Atractiu o Recurs</b> SETMANA SANTA		<b>Mapa</b> Centre Històric	<b>Codi</b> 48	<b>Símbol</b> ◆	<b>Jerarquia</b> 3 Motiva corrents turístiques regionals
<b>Categoria:</b> D	<b>Tipo</b> 4.2	<b>Subtipus</b> 1 4.2.3	<b>2</b>		

**Ubicació o localització:** Carrers del centre històric

#### Característica del recursos

**Descripció:** La setmana santa de Benicarló té en els seus actes principals les processons de dijous i divendres sant i la trencà de l'hora del dissabte. A part existeix una programació cultural complementària i el novenari al Stm. Crist de la Mar uns dies abans

#### Accessibilitat

Excel·lent  Bona  Regular  Mala

#### Infraestructura turística

- Senyalització: Excel·lent  Bona  Regular  Mala  No existent

- Servei de informació: Excel·lent  Bona  Regular  Mala  No existent

- Equipaments i serveis: Excel·lent  Bona  Regular  Mala  No existent

#### Relació amb altres recursos

#### Observacions/Actuacions

-Donar un impuls turístic a la festa

Fuente: López Olivares, D. (2014) (Adaptació)

<b>Atractiu o Recurs</b> FIRA DE SANT ANTONI		<b>Mapa</b> Municipi	<b>Codi</b> 49	<b>Símbol</b> ◆	<b>Jerarquia</b> 3 Motiva corrents turístiques regionals
<b>Categoria:</b> D	<b>Tipo</b> 4.3	<b>Subtipus</b> 1 4.3.2	<b>2</b>		

**Ubicació o localització:** Avinguda Catalunya Poliesportiu i carrers adjacents

#### Característica del recursos

**Descripció:** Fira multisectorial on destaca l'automobilisme, maquinària agrícola, artesanía i ramaderia, celebrada el segon cap de setmana de Desembre

#### Accessibilitat

Excel·lent  Bona  Regular  Mala

#### Infraestructura turística

- Senyalització: Excel·lent  Bona  Regular  Mala  No existent

- Servei de informació: Excel·lent  Bona  Regular  Mala  No existent

- Equipaments i serveis: Excel·lent  Bona  Regular  Mala  No existent

#### Relació amb altres recursos

Festa de Sant Antoni

#### Observacions/Actuacions

-Evitar la tendència de les parades de "Mercadillo" i potenciar el producte km 0, l'artesanía i la recuperació d'oficis tradicionals

Fuente: López Olivares, D. (2014) (Adaptació)

<b>Atractiu o Recurs</b> BENICARLÓ EN FALLES		<b>Mapa</b> Municipi	<b>Codi</b> 50	<b>Símbol</b> ◆	<b>Jerarquia</b> 4 Atractiu Nacional
<b>Categoria:</b> D	<b>Tipo</b> 4.2	<b>Subtipus</b> 1 4.2.2	<b>2</b>		

**Ubicació o localització:** en 13 punts d'encreuaments, carrers i places de la ciutat

#### Característica del recursos

**Descripció:** Cada comissió fallera planta un monument artístic (falla) on hi ha sàtira i acabarà cremant-se el 19 de Març, a més hi han Casals per a dinar, sopar, ambient nocturn... Altres actes a destacar són la mascletá, la ofrenà, la crida o el ninot.

#### Accessibilitat

Excel·lent  Bona  Regular  Mala

#### Infraestructura turística

- Senyalització: Excel·lent  Bona  Regular  Mala  No existent

- Serveis de informació: Excel·lent  Bona  Regular  Mala  No existent

- Equipaments i serveis: Excel·lent  Bona  Regular  Mala  No existent

#### Relació amb altres recursos

#### Observacions/Actuacions

- Festes d'interès turístic autonòmic
- Són les més al nord del territori, destaquen pel caràcter participatiu i popular
- Continuar amb les polítiques d'obrir la festa al turisme

Fuente: López Olivares, D. (2014) (Adaptació)

<b>Atractiu o Recurs</b> L'ESTEL DEL COLLET		<b>Mapa</b> Municipi	<b>Codi</b> 51	<b>Símbol</b> ◆	<b>Jerarquia</b> 2 Motiva corrents locals
<b>Categoria:</b> D	<b>Tipo</b> 4.4	<b>Subtipus</b> 1 4.4.1	<b>2</b> 4.4.1.2		

**Ubicació o localització:** Auditori Pedro Mercader, el segon cap de setmana de Desembre

#### Característica del recursos

**Descripció:** Representació teatral del conte de l'escriptor local Jaume Rolindez en la que es relata el naixement de Jesús en uns personatges i escenaris ambientats amb Benicarló, exaltant el més tradicional de la cultura local. Participen més d'un centenar d'actor i entitats culturals.

#### Accessibilitat

Excel·lent  Bona x Regular  Mala

#### Infraestructura turística

- Senyalització: Excel·lent  Bona  Regular  Mala  No existent x

- Servei de informació: Excel·lent  Bona  Regular  Mala  No existent x

- Equipaments i Serveis: Excel·lent  Bona  Regular  Mala  No existent x

#### Relació amb altres recursos

Auditori Pedro Mercader

#### Observacions/Actuacions

--major promoció d'una representació totalment singular en el territori.

Fuente: López Olivares, D. (2014) (Adaptació)

<b>Atractiu o Recurs</b> FESTA DE LA CARXOFA		<b>Mapa</b> Centre Històric	<b>Codi</b> 52	<b>Símbol</b> ◆	<b>Jerarquia</b> 4 Atractiu Nacional
<b>Categoria:</b> D	<b>Tipo</b> 4.4	<b>Subtipus</b> 1 4.4.3	<b>2</b> 4.4.3.5		

**Ubicació o localització:** Plaça Constitució i carrers adjacents

#### Característica del recursos

**Descripció:** festa dedicada a la Carxofa l'últim cap de setmana de Gener amb jornades gastronòmiques i demostracions de pinxos i plats. Altres actes a destacar són la torrà popular el artixoc festival, a més de programació cultural complementaria

#### Accessibilitat

Excel·lent x Bona  Regular  Mala

#### Infraestructura turística

- Senyalització: Excel·lent x Bona  Regular  Mala  No existent

- Servei de informació: Excel·lent  Bona x Regular  Mala  No existent

- Equipaments i Serveis: Excel·lent  Bona x Regular  Mala  No existent

#### Relació amb altres recursos

DO Carxofa de Benicarló

#### Observacions/Actuacions

--Canvi de model de la demostració gastronòmica, que afavorisca l'experiència i la qualitat

Fuente: López Olivares, D. (2014) (Adaptació)

<b>Atractiu o Recurs</b> JORNADAS GASTRONÓMICAS DEL POLP A CADUF		<b>Mapa</b> Municipi	<b>Codi</b> 53	<b>Símbol</b> ◆	<b>Jerarquia</b> 3 Motiva corrents turístiques regionals
<b>Categoria:</b> D	<b>Tipo</b> 4.4	<b>Subtipus</b> 1 4.4.3	<b>2</b> 4.4.3.5		

**Ubicació o localització:** Port Pesquer Benicarló

#### Característica del recursos

**Descripció:** Jornades dedicades al peix i polp a caduf, amb jornades de pinxos, maridatges, i demostracions gastronòmiques

#### Accessibilitat

Excel·lent x Bona  Regular  Mala

#### Infraestructura turística

- Senyalització: Excel·lent  Bona x Regular  Mala  No existent

- Servei de informació: Excel·lent  Bona x Regular  Mala  No existent

- Equipaments i serveis: Excel·lent  Bona x Regular  Mala  No existent

#### Relació amb altres recursos

Port Pesquer i Esportiu

Menjars Mariners

#### Observacions/Actuacions

--Potenciar les jornades amb major promoció, plantejar-se la idoneïtat de que siguen supramunicipals amb els principals ports de la zona.

Fuente: López Olivares, D. (2014) (Adaptació)



<b>Atractiu o Recurs</b> LA NIT EN VETLA		<b>Mapa</b> Centre històric	<b>Codi</b> 54	<b>Símbol</b> ◆	<b>Jerarquia</b> 3 Motiva corrents turístiques regionals
<b>Categoria:</b> D	<b>Tipo</b> 4.4	<b>Subtipus</b> 1 4.4.1	<b>2</b> 4.4.1.4		
<b>Ubicació o localització:</b> centre històric					

**Característica del recursos**

**Descripció:** Durant la nit, es programen espectacles culturals itinerants, els espais culturals a la llum de vetles i els comerços obrin fins a la matinada.

**Accessibilitat**

Excel·lent  Bona  Regular  Mala

**Infraestructura turística**

- Senyalització: Excel·lent  Bona  Regular  Mala  No existent

- Servei de informació: Excel·lent  Bona  Regular  Mala  No existent

- Equipaments y Serveis: Excel·lent  Bona  Regular  Mala  No existent

**Relació amb altres recursos**

Centre Històric

**Observacions/Actuacions**

-Seguin innovant per a crear al·licient a l'esdeveniment, realitzar major promoció turística

Fuente: López Olivares, D. (2014) (Adaptació)

<b>Atractiu o Recurs</b> PREMIS LITERARIS CIUTAT DE BENICARLÓ		<b>Mapa</b> Municipi	<b>Codi</b> 55	<b>Símbol</b> ◆	<b>Jerarquia</b> 2. Motiva corrents locals
<b>Categoria:</b> D	<b>Tipo</b> 4.4	<b>Subtipus</b> 1 4.4.1	<b>2</b> 4.4.1.4		

**Ubicació o localització:** Auditori Pedro Mercader i Magatzem de la Mar

**Característica del recursos**

**Descripció:** Premis literaris que engloben els generes que és relacionen d'alguna forma amb Benicarló. L'esdeveniment combina oferta cultural

**Accessibilitat**

Excel·lent  Bona  Regular  Mala

**Infraestructura turística**

- Senyalització: Excel·lent  Bona  Regular  Mala  No existent

- Servei de informació: Excel·lent  Bona  Regular  Mala  No existent

- Equipaments i serveis: Excel·lent  Bona  Regular  Mala  No existent

**Relació amb altres recursos**

-Auditori Pedro Mercader

**Observacions/Actuacions**

-Enguany busquen la seua consolidació per el que s'han realitzat accions de promoció com la presencia a la fira del llibre de València

Fuente: López Olivares, D. (2014) (Adaptació)

<b>Atractiu o Recurs</b> CICLE DE TEATRE POLÍTIC		<b>Mapa</b> Municipi	<b>Codi</b> 56	<b>Símbol</b> ◆	<b>Jerarquia</b> 2 Motiva corrents locals
<b>Categoria:</b> D	<b>Tipo</b> 4.4	<b>Subtipus</b> 1 4.4.1	<b>2</b> 4.4.1.2		

**Ubicació o localització:** Auditori Pedro Mercader

**Característica del recursos**

**Descripció:** Cicle de teatre amb obres de temàtica social i actual relacionades amb la situació política nacional i global, destaquen obres com "Barcenay Ruz" "El Rey" o "Danzad Malditos" entre altres.

**Accessibilitat**

Excel·lent  Bona  Regular  Mala

**Infraestructura turística**

- Senyalització: Excel·lent  Bona  Regular  Mala  No existent

- Servei de informació: Excel·lent  Bona  Regular  Mala  No existent

- Equipaments i serveis: Excel·lent  Bona  Regular  Mala  No existent

**Relació amb altres recursos**

Auditori Pedro Mercader

**Observacions/Actuacions**

-Oferta teatral consolidada en la programació cultural anual

Fuente: López Olivares, D. (2014) (Adaptació)

<b>Atractiu o Recurs</b> PETIT FESTIVAL		<b>Mapa</b> Centre Històric	<b>Codi</b> 57	<b>Símbol</b> ◆	<b>Jerarquia</b> 3 Motiva corrents turístiques regionals
<b>Categoria:</b> D	<b>Tipo</b> 4.4	<b>Subtipus</b> 1 4.4.1	<b>2</b> 4.4.1.3		

**Ubicació o localització:** carrers del centre històric

#### Característica del recursos

**Descripció:**

#### Accessibilitat

Excel·lent  Bona  Regular  Mala

#### Infraestructura turística

- Senyalització: Excel·lent  Bona  Regular  Mala  No existent
- Servei de informació: Excel·lent  Bona  Regular  Mala  No existent
- Equipaments i Serveis: Excel·lent  Bona  Regular  Mala  No existent

#### Relació amb altres recursos

Centre Històric

#### Observacions/Actuacions

-Major promoció d'un festival singular a la zona i amb molt de potencial.

Fuente: López Olivares, D. (2014) (Adaptació)

<b>Atractiu o Recurs</b> "CLÀSSICA DE NATACIÓ" PENÍSCOLA -BENICARLÓ		<b>Mapa</b> Municipi	<b>Codi</b> 58	<b>Símbol</b> ◆	<b>Jerarquia</b> 3 Motiva Corrents turístiques regionals
<b>Categoria:</b> D	<b>Tipo</b> 4.4	<b>Subtipus</b> 1 4.4.2	<b>2</b> 4.4.2.2		

**Ubicació o localització:** Platja Nord Peníscola – Platja el Morrongo Benicarló

#### Característica del recursos

**Descripció:** travessia de natació: Etapa Plus del circuit nacional de aigües obertes organitzada pel Club Natació Benicarló

#### Accessibilitat

Excel·lent  Bona  Regular  Mala

#### Infraestructura turística

- Senyalització: Excel·lent  Bona  Regular  Mala  No existent
- Servei de informació: Excel·lent  Bona  Regular  Mala  No existent
- Equipaments i Serveis: Excel·lent  Bona  Regular  Mala  No existent

#### Relació amb altres recursos

Platja el Morrongo

#### Observacions/Actuacions

-Major promoció de l'esdeveniment col·laboració de les diferents administracions.

Fuente: López Olivares, D. (2014) (Adaptació)

<b>Atractiu o Recurs</b> CIRCUIT DE CURSES POPULARS		<b>Mapa</b> Municipi	<b>Codi</b> 59	<b>Símbol</b> ◆	<b>Jerarquia</b> 2 Motiva Corrents locals
<b>Categoria:</b> D	<b>Tipo</b> 4.4	<b>Subtipus</b> 1 4.4.2	<b>2</b> 4.4.2.2		

**Ubicació o localització:** Zona nord-oest del terme municipal

#### Característica del recursos

**Descripció:** Circuit de les diferents curses locals que es realitzen durant l'any per diferents entitats esportives

#### Accessibilitat

Excel·lent  Bona  Regular  Mala

#### Infraestructura turística

- Senyalització: Excel·lent  Bona  Regular  Mala  No existent
- Servei de informació: Excel·lent  Bona  Regular  Mala  No existent
- Equipaments i serveis: Excel·lent  Bona  Regular  Mala  No existent

#### Relació amb altres recursos

#### Observacions/Actuacions

-Incloure altres proves i posar en valor el caire participatiu de les proves esportives.

Fuente: López Olivares, D. (2014) (Adaptació)

## 10.2. INVENTARI DE RECURSOS

Nº	NOMBRE DEL RECURSO	CAT.	TIPUS	SUBTIPUS 1	SUBTIPUS 2
1	EL PUIG DE LA NAU	A	1.1	1.1.1	1.1.1.3
2	HORTA I CAMP DE BENICARLÓ	A	1.2	1.2.2	
3	PLATJA EL MORRONGO	A	1.3	1.3.1	1.3.1.1
4	PLATJA LA CARACOLA	A	1.3	1.3.1	1.3.1.1
5	PLATJA LA MAR XICA	A	1.3	1.3.1	1.3.1.2
6	PLATJA EL GURUGÚ	A	1.3	1.3.1	1.3.1.2
7	PLATJA EL FONDALET	A	1.3	1.3.1	1.3.1.2
8	COSTA NORD	A	1.3	1.3.2	1.3.2.2
9	BASSETA DEL BOVALAR	A	1.4	1.4.5	1.4.5.2
10	ZONA HUMIDA D'AIGUAOLIVA	A	1.4	1.4.5	1.4.5.2
11	ZONA HUMIDA RAMBLA ALCALÀ	A	1.4	1.4.5	1.4.5.2
12	RAMBLA DE CERVERA	A	1.5	1.5.5	
13	RAMBLA D'ALCALÀ	A	1.5	1.5.5	
14	BARRANC D'AIGUAOLIVA	A	1.5	1.5.5	
15	OLIVERES MIL·LENÀRIES	A	1.8	1.8.5	1.8.5.1
16	ESGLÈSIA DE SANT BARTOMEU	B	2.1	2.1.1	2.1.1.2
17	ESGLÈSIA DE SANTA MARIA	B	2.1	2.1.1	2.1.1.2
18	ESGLÈSIA DE SANT PERE	B	2.1	2.1.1	2.1.1.2
19	CONVENT DE SANT FRANCESC	B	2.1	2.1.1	2.1.1.3
20	CONVENT DE LES MONGES CONCEPCIONISTES	B	2.1	2.1.1	2.1.1.3
21	ERMITA DE SANT GREGORI	B	2.1	2.1.1	2.1.1.5
22	ERIMITA DELS SANTS MARTIRS	B	2.1	2.1.1	2.1.1.5
23	CAMPANAR	B	2.1	2.1.1	2.1.1.6
24	CASA DEL MARQUÉS	B	2.1	2.1.2	2.1.2.1
25	EDIFICI GÒTIC	B	2.1	2.1.2	2.1.2.1
26	CASA BOSCH	B	2.1	2.1.2	2.1.2.1
27	CASA DE LA BARONESA (AYTO.)	B	2.1	2.1.2	2.1.2.2
28	CENTRE HISTÒRIC/COMERCIAL	B	2.1	2.1.2	2.1.2.5
29	EDIFICI DE LA CAIXA D'ESTALVIS DE CASTELLÓ	B	2.1	2.1.2	2.1.2.6
30	IFF BENICARLÓ	B	2.2	2.2.3	
31	MERCAT CENTRAL MUNICIPAL	B	2.2	2.2.6	
32	AUDITORI PEDRO MERCADER	B	2.2	2.2.6	
33	PORT PESQUER I ESPORTIU	B	2.2	2.2.6	
34	POBLAT IBER DEL PUIG DE LA NAU	B	2.3	2.3.1	
35	MAGATZEM DE LA MAR	B	2.4	2.4.5	
36	ARQUITECTURA TRADICIONAL AGRARIA	B	2.4	2.4.8	
37	CASA TRADICIONAL BENICARLANDA	B	2.5	2.5.2	
38	MUCBE-CENTRE CULTURAL	B	2.5	2.5.8	
39	MUSEU DELS MARINERS	B	2.5	2.5.8	
40	RETAULE DE LA MARE DE DEU DEL REMEI	B	2.6	2.6.6	
41	D.O. CARXOFA DE BENICARLÓ	C	3.2	3.2.1	
42	MENJARS MARINERS	C	3.2	3.2.1	
43	OLLETA BENICARLANDA	C	3.2	3.2.1	
44	COQUETES DE SANT ANTONI	C	3.2	3.2.2	
45	FESTES PATRONALS	D	4.2	4.2.1	4.2.1.1
46	FESTA DE SANT ANTONI	D	4.2	4.2.2	
47	ROMERIA A L'ERMITA DE SANT GREGORI	D	4.2	4.2.1	4.2.1.2
48	SETMANA SANTA	D	4.2	4.2.3	
49	FIRA DE SANT ANTONI	D	4.3	4.3.2	
50	BENICARLÓ EN FALLES	D	4.2	4.2.2	
51	L'ESTEL DEL COLLET	D	4.4	4.4.1	4.4.1.2
52	FESTA DE LA CARXOFA	D	4.4	4.4.3	4.4.3.5
53	JORNADES GASTRONÒMIQUES DEL POLP A CADUF	D	4.4	4.4.3	4.4.3.5
54	LA NIT EN VETLA	D	4.4	4.4.1	4.4.1.4
55	PREMIS LITERARIS "CIUTAT DE BENICARLÓ"	D	4.4	4.4.1	4.4.1.4
56	CICLE DE TEATRE POLITIC	D	4.4	4.4.1	4.4.1.2
57	PETIT FESTIVAL	D	4.4	4.4.1	4.4.1.3
58	CLÀSSICA DE NATACIÓ "PENÍSCOLA-BENICARLÓ"	D	4.4	4.4.2	4.4.2.2
59	CIRCUIT DE CURSES POPULARS	D	4.4	4.4.2	4.4.2.2

## 10.3. QUADRE DE CALCUL DE LA JERARQUIA DELS RECURSOS

RECURSO	Nº	CAT	(X) Factors interns			(Y) Factors externs		Índex jeràrquic	Jerarquia
			A	B	C	A	B		
EL PUIG DE LA NAU	1	A	5	2,26	3.65	10	3	23,91	2
HORTA I CAMP DE BENICARLÓ	2	A	8	2.76	3.65	10	3	27,41	2
PLATJA EL MORRONGO	3	A							5
PLATJA LA CARACOLA	4	A							5
PLATJA LA MAR XICA	5	A							5
PLATJA EL GURUGÚ	6	A							5
PLATJA EL FONDALET	7	A							5
COSTA NORD	8	A	8	2,76	3.65	10	3	27,41	2
BASSETA DEL BOVALAR	9	A	8	2,26	3.65	10	3	26,91	2
ZONA HUMIDA D'AIGUAOLIVA	10	A	5	2,26	3.65	10	3	23,91	2
ZONA HUMIDA DE LA RAMBLA D'ALCALÀ	11	A	5	3,26	3.65	10	3	24,91	2
RAMBLA DE CERVERA	12	A	3	3,26	3.65	10	3	21,91	2
RAMBLA D'ALCALÀ	13	A	3	3,26	3.65	10	3	21,91	2
BARRANC D'AIGUAOLIVA	14	A	6	2,26	3.65	10	3	24,91	2
OLIVERES MILENARIES	15	A	10	2,26	3.65	10	3	28,91	2
ESGLÉSIA DE SANT BARTOMEU	16	B	12	3,26	3.65	10	3	31,91	3
ESGLÉSIA DE SANTA MARIA	17	B	8	3,26	3.65	10	3	27,91	2
ESGLÉSIA DE SANT PERE	18	B	8	3,26	3.65	10	3	27,91	2
CONVENT DE SANT FRANCESC	19	B	14	3,26	3.65	10	3	33,91	3
CONVENT DE LES MONGES CONCEPCIONISTES	20	B	8	3,26	3.65	10	3	27,91	2
ERMITA DE SANT GREGORI	21	B	6	2,76	3.65	10	3	25,41	2
ERMITA DELS SANTS MARTIRS	22	B	4	2,26	3.65	10	3	22,91	2
CAMPANAR	23	B	14	3,26	3.65	10	3	33,91	3
CASA DEL MARQUÉS	24	B	14	3,26	3.65	10	3	33,91	3
EDIFICI GÒTIC	25	B	9	3,26	3.65	10	3	28,91	2
CASA BOSCH	26	B	9	3,26	3.65	10	3	28,91	2
CASA DE LA BARONESA/AJUNTAMENT	27	B	9	3,26	3.65	10	3	28,91	2
CENTRE HISTÒRIC	28	B	9	3,26	3.65	10	3	28,91	2
EDIFICI CAIXA D'ESTALVIS DE CASTELLÓ	29	B	6	3,26	3.65	10	3	25,91	2
IFF BENICARLÓ	30	B	5	3,26	3.65	10	3	24,91	2
MERCAT CENTRAL MUNICIPAL	31	B	12	3,26	3.65	10	3	31,91	3
AUDITORI PEDRO MERCADER	32	B	8	3,26	3.65	10	3	27,91	2
PORT PESQUER ESPORTIU	33	B	16	3,26	3.65	10	3	35,91	3
POBLAT IBER PUIG DE LA NAU	34	B	16	2,26	3.65	10	3	34,91	3
MAGATZEM DE LA MAR	35	B	8	3,26	3.65	10	3	27,91	2
ARQUITECTURA TRADICIONAL AGRARIA	36	B	8	2,26	3.65	10	3	26,91	2
CASA TRADICIONAL BENICARLANDA	37	B	8	3,26	3.65	10	3	27,91	2
MUCBE- CENTRE CULTURAL	38	B	14	3,26	3.65	10	3	33,91	3
MUSEU DELS MARINERS	39	B	7	3,26	3.65	10	3	26,91	2

RETAULE DE LA MARE DE DEU DEL REMEI	40	B	10	3,26	3,65	10	3	27,91	2
DO. CARXOFA DE BENICARLÓ	41	C	20	3,26	3,65	10	5	41,91	4
MENJARS MARINERS	42	C	6	3,26	3,65	10	5	27,91	2
OLLETA BENICARLANDA	43	C	6	3,26	3,65	10	5	27,91	2
COQUETES DE SANT ANTONI	44	C	6	3,26	3,65	10	5	27,91	2
FESTES PATRONALS	45	D	10	3,26	3,65	10	5	31,91	3
FESTES DE SANT ANTONI	46	D	17	3,26	3,65	10	5	38,91	3
ROMERIA A L'ERMITA DE SANT GREGORI	47	D	6	3,26	3,65	10	5	27,91	2
SETMANA SANTA	48	D	9	3,26	3,65	10	5	30,91	3
FIRA DE SANT ANTONI	49	D	10	3,26	3,65	10	5	31,91	3
BENICARLÓ EN FALLES	50	D	20	3,26	3,65	10	5	41,91	4
L'ESTEL DEL COLLET	51	D	7	3,26	3,65	10	5	28,91	2
FESTA DE LA CARXOFA	52	D	20	3,26	3,65	10	5	41,91	4
JORNADES GASTRONÒMIQUES DEL POLP A CADUF	53	D	12	3,26	3,65	10	5	33,91	3
LA NIT EN VETLA	54	D	16	3,26	3,65	10	5	37,91	3
PREMIS LITERARIS "CIUTAT DE BENICARLÓ"	55	D	7	3,26	3,65	10	5	28,91	2
CICLE DE TEATRE POLITIC	56	D	7	3,26	3,65	10	5	28,91	2
PETIT FESTIVAL	57	D	10	3,26	3,65	10	5	31,91	3
CLÀSSICA DE NATACIÓ "PENÍSCOLA-BENICARLÓ"	58	D	15	3,26	3,65	10	5	36,91	3
CIRCUIT DE CURSES POPULARS	59	D	7	3,26	3,65	10	5	28,91	2
TOTAL			514	163,78	197,1	590	200	1528,10	153
MEDIA			8,71	2,77	3,65	10	3,38	25,90	2,59

#### 10.4. PLANOLS LOCALITZACIÓ RECURSOS TURÍSTICS.

##### 1) Terme municipal de Benicarló

