

***Graffiti* rupestres de época histórica en la Montaña de Alicante: una manifestación artística popular olvidada**

Virginia Barciela González*
Francisco Javier Molina Hernández**

Resumen

Desde hace algunas décadas, se ha tratado de llamar la atención sobre un tipo de patrimonio apenas conocido. Son los denominados *graffiti* -entendidos como escritos o dibujos antiguos-, que han sido poco valorados como objeto de investigación, probablemente debido a que la mayoría de las representaciones son de cronología histórica. Este patrimonio ignorado sorprende, sin embargo, por la profusión con la que aparece no sólo en las paredes de edificaciones históricas, sino también en los abrigo y cuevas de nuestra geografía. Unas representaciones que, a nuestro juicio, cambian la manera que tenemos de entender las relaciones de la gente con su entorno.

Palabras Clave: Alicante, *graffiti* rupestres, cronología histórica, técnicas, temáticas.

Abstract

For several decades, researchers have tried to draw attention to a little-known type of heritage. This is the *graffiti*, understood as ancient writings or drawings, which have been undervalued as a research object, probably because most of representations have historical chronology. Surprisingly, this ignored heritage profusely appears not only on the walls of historic buildings, but also in the shelters and caves of our geography. These representations, in our view, change the way we understand the relationships between people and their environment.

Keywords: Alicante, rock *graffiti*, historical chronology, techniques, themes.

HISTORIA DE LA INVESTIGACIÓN

En el año 1986, el equipo formado por M. Hernández, P. Ferrer y E. Catalá publican un trabajo sobre el arte rupestre en el Estret de les Aigües (Xàtiva) donde dan a conocer un conjunto extraordinario de grabados que no dudan en adscribir entre época protohistórica e histórica, debido a la temática de las representaciones, en las que se observan jinetes con espadas (Hernández *et al.*, 1986). Dos años más tarde, en 1988, ve la luz su obra *Arte Rupestre en Alicante*, en la que se catalogan más de 100 abrigo inéditos con arte rupestre prehistórico. Entre ellos se incluyeron enclaves con

grabados cuya técnica y temática sugerían una indudable adscripción paleolítica, como Cova Fosca de Vall d'Ebo. Sin embargo, para otros casos, como los grabados picados al aire libre de Famorca o los de forma elipsoide documentados en el interior de abrigo en Vall de Gallinera, ya se apuntó una cronología más incierta, no habiéndose realizado, hasta ahora, estudios concluyentes al respecto. Además de las referencias de estos grabados, en algunos conjuntos pictóricos los autores señalaron la existencia de *graffiti* de época histórica, sin que se incluyera un estudio detallado de los mismos¹.

De igual modo, los trabajos realizados en Castellón en los años 80 y 90, continuados en la

* Departamento de Prehistoria, Arqueología, Historia Antigua, Filología Griega y Filología Latina de la Universidad de Alicante. Email: virginia.barciela@ua.es.

** Email: jammonite@gmail.com.

1. Sabemos, no obstante, por información de los autores, que muchos de estos *graffiti* fueron documentados, aunque en la actualidad permanecen inéditos.

primera década del s. XXI (e.g. Viñas, Sarriá, 1981; Mesado, Viciano, 1986, 1989, 1994; Mesado *et al.*, 2008, 2009, 2010; Meseguer, 1990; Andrés, 1994), han sido de suma importancia para el registro de estas manifestaciones. Sobre todo en cuanto a la documentación de petroglifos, para algunos de los cuales -hojiformes- se ha apuntado, no sin cierta discusión (Mesado 2012), una función productiva en base a su similitud a los pies de las prensas de aceite y vinculada a la obtención de aceite de enebro (Gusi *et al.*, 2009). Este exhaustivo trabajo de documentación ha sido continuado por diversos investigadores en la provincia de Castellón, dando cuenta del importante conjunto de grabados de época prehistórica e histórica que se concentran en dicho territorio (Pérez, 2002,;2006; Pérez, Guardiola, 2005; Pérez *et al.*, 2003; Guillem, Martínez, 2009; Guillem *et al.* 2011). También en las provincias de Valencia y Alicante donde, de forma progresiva, se incorporan a los estudios generales sobre arte rupestre (Barciela, Molina, 2005; Pina, 2005; Martorell, 2009; Martorell, Barciela, 2013-2014; Martínez, 2011).

A pesar de estos inicios, no es hasta 1995 cuando se publica el primer estudio que trata de forma global las características y problemáticas de estas manifestaciones rupestres grabadas. En este trabajo, denominado *Grabados rupestres post-paleolíticos en el País Valenciano*, M. Hernández aborda interesantes y necesarias cuestiones sobre la técnica, las temáticas y la cronología, apuntando a la existencia de grabados de época histórica con paralelos en las paredes de edificios de diferentes cronologías (Hernández, 1995). En la provincia de Alicante el estudio de este tipo de representaciones se ha centrado, precisamente, en los *graffiti* ejecutados en construcciones históricas de distintos municipios, entre los que destacan Denia (Bazzana *et al.*, 1984; Gisbert, 1999), Tabarca (Bernat *et al.*, 1985), Cocentaina (Ferrer, 1989), la zona del Alto y Medio Vinalopó (Navarro, 1991, 1993, 2003, 2004, 2007; Navarro, Hernández, 1999; Hernández, Navarro, 1997, 2007), Castalla (Navarro, 2010a, 2010b) o Alicante (Beviá *et al.*, 1993; Rosser, 1994). En este sentido, también cabe destacar una extraordinaria exposición que se llevó a cabo en 2009 y en la que colaboraron varias instituciones, resultado de la cual fue un extenso catálogo que recoge algunos de los conjuntos más significativos del territorio alicantino (Hernández, Ferrer, 2009).

Con el ánimo de romper este desequilibrio entre *graffiti* históricos asociados a construcciones y los documentados en entornos rupestres, y ante la gran cantidad de información generada durante años de prospecciones, en la Universidad de Alicante y bajo la coordinación de M. Hernández, se decidió integrar el análisis de estas representaciones en dos proyectos que se están llevando a cabo. El primero contempla la prospección sistemática y estudio de las manifestaciones de arte rupestre entre las cuencas de los ríos Júcar y Segura². El segundo, promovido por la Generalitat Valenciana, ha estado destinado a inventariar todas las manifestaciones con arte rupestre de la provincia, actualizando la información y georreferenciando los enclaves, aunque centrado, especialmente, en los conjuntos prehistóricos (Hernández *et al.*, 2012)³. No obstante, somos conscientes de que el trabajo realizado es, a todas luces, aún insuficiente y que sólo sirve para plasmar de forma somera la riqueza de este tipo de manifestación, así como para reivindicar su investigación como fuente de información sobre las sociedades históricas.

TRABAJOS DE DOCUMENTACIÓN

Los intensivos trabajos de campo llevados a cabo han permitido registrar alrededor de 80 nuevos yacimientos con arte rupestre histórico en el norte de la provincia de Alicante y las zonas limítrofes de la provincia de Valencia, área donde se han centrado las prospecciones de los últimos 15 años (Fig. 1).

Los soportes empleados presentan una amplia variabilidad. Se ubican, así, al aire libre -en afloramientos rocosos horizontales-, en abrigos donde entra la luz del día, en covachas poco profundas o en cavidades de largo recorrido. No obstante, lo más frecuente es la documentación de estos motivos en abrigos o en las partes exteriores de las cuevas, donde hay luz natural. La distribución geográfica de los yacimientos localizados denota una dispersión bastante homogénea a lo largo de la zona montañosa alicantina, si bien el tipo de enclaves es muy variado. Algunos de ellos se encuentran asociados a zonas de hábitat -generalmente en entornos rurales- o próximos a edificaciones monumentales como Castillos. Es muy frecuente hallarlos en zonas de paso, cruces de caminos, rutas ganaderas, lindes y

2. "VIII-VI milenios cal. BC. Arte rupestre, poblamiento y cambio cultural entre las cuencas de los ríos Júcar y Segura" (HAR 2009-13723), financiado por la DGICYT del Ministerio de Ciencia y Tecnología.

3. Actualización y realización del inventario de los yacimientos arqueológicos con arte rupestre de la Comunidad Valenciana. Provincia de Alicante (2009/0114-A).

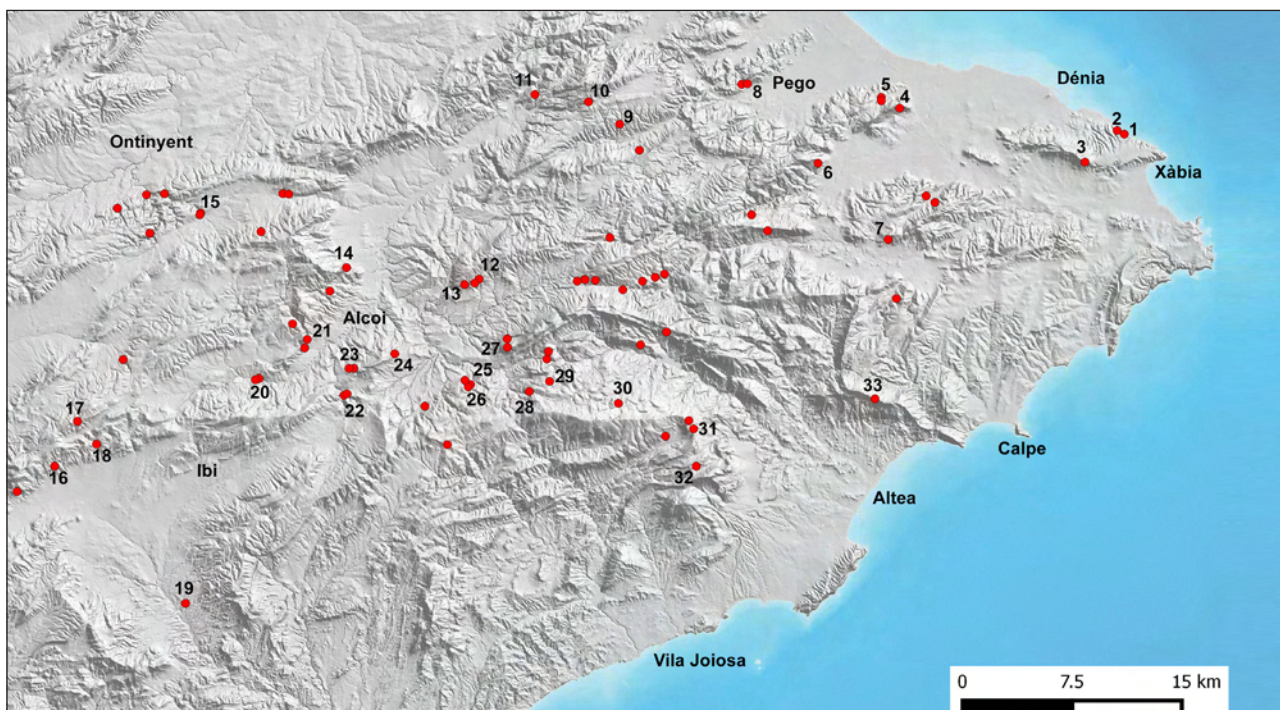


Figura 1. Distribución de yacimientos con *graffiti* rupestres en la provincia de Alicante, con especial indicación de los citados en el texto. 1.- Cova Tallada (Denia); 2.- Cova de l'Aigua (Denia); 3.- Cova Ampla del Montgó (Xàbia); 4.- Cova Roja de Ondara II (Ondara); 5.- Abric del Campillo (Benimeli); 6.- Cova de les Bruixes (Tormos); 7.- Cova de les Maravelles (Xalò); 8.- Villa Argentina (Pego); 9.- Penya del Rit (Vall de Gallinera); 10.- Les Fontetes (L'Orxa); 11.- Abric del Barranc dels Bassiets (L'Orxa); 12.- Abric del Barranc de Cosí (Balones); 13.- Penya del Barranc de Dalt (Millena); 14.- Abric de la Paella (Cocentaina); 15. Abrics del Barranc del Pantanet (Alfafara); 16.- El Tormo (Onil); 17.- Barranc de la Consulta (Onil); 18.- Penya Roja (Onil); 19.- Cantalar (Tibi); 20.- Abrics dels Canalons (Alcoi); 21.- El Preventori (Alcoi); 22.- Abrics del Pont del Regall (Alcoi); 23.- Ull del Moro (Alcoi); 24.- Penya Roja (Alcoi); 25.- Abric II del Port de Penàguila (Penàguilas); 26.- El Salt (Penàguila); 27.- Barranc de la Canaleta (Quatretondeta) y Cova Negra (Benasau); 28.- Morro Carrascal (Alcoleja); 29.- La Xorquera (Confrides); 31.- Cova Polida (Benimantell); 32.- Partagàs (Benifato); Barranc de Gulabdar (Benimantell); 33.- Cova de la Font de la Panxa Blanca (Altea).

cerca de fuentes y arroyos o en áreas asociadas a diferentes tipos de actividades -pastoriles (rediles), molinos, zonas colmeneras, canteras, entre otros. Más escasos son los que se encuentran en zonas montañosas ocultas o en cuevas profundas consideradas santuarios.

La ejecución de los *graffiti* se realiza mediante técnicas sencillas entre las que destacan el grabado fino y el piqueteado o picado -combinado o no con la abrasión- (Fig. 2), seguidos, en menor medida, de la pintura con carbón, cal o incluso con productos sintéticos más modernos (Fig. 3). También son relativamente abundantes los escritos y dibujos para los que se emplea grafito, de ahí que, siguiendo a M. Hernández (2009), prefiramos emplear este concepto para aludir a la técnica y no a la manifestación en sí misma. De forma excepcional se ha documentado el esculpido en relieve, aprovechando las formaciones estalagmíticas.

En cuanto a las temáticas estas son de tres clases, los de tipo geométrico -aunque dependiendo de la interpretación podrían ser figurativos-, otros más claramente de tipo figurativo y los epi-

gráficos, bien antropónimos o cronológicos. Mucho menos frecuentes son las escenas, tan abundantes, sin embargo, en las representaciones de algunas edificaciones. Frente a éstas, que reflejan acontecimientos cotidianos o sucesos bélicos, los *graffiti* rupestres presentan un repertorio iconográfico más limitado y mucho más simplificado (Fig. 4).

Las representaciones más características, y que se repiten en más yacimientos, son aquellas realizadas mediante la técnica del grabado fino, con composiciones formadas por escasos motivos y localizados en paredes o abrigos. Algunos ejemplos son La Canaleta (Quatretondeta), Els Gingons (Beniardá) o La Xorquera (Confrides), entre otros. No obstante, también abundan los conjuntos que presentan una elevada concentración de motivos y empleo de diferentes técnicas. Es el caso del Abric II del Pont del Regall (Alcoi), donde se alterna la técnica de incisión fina con la de carbón en la ejecución de diversos motivos que se superponen y cortan, llegando a formar, en ocasiones, marañas de difícil interpretación y que se localizan siempre en las mejores zonas del lienzo. A este respecto,

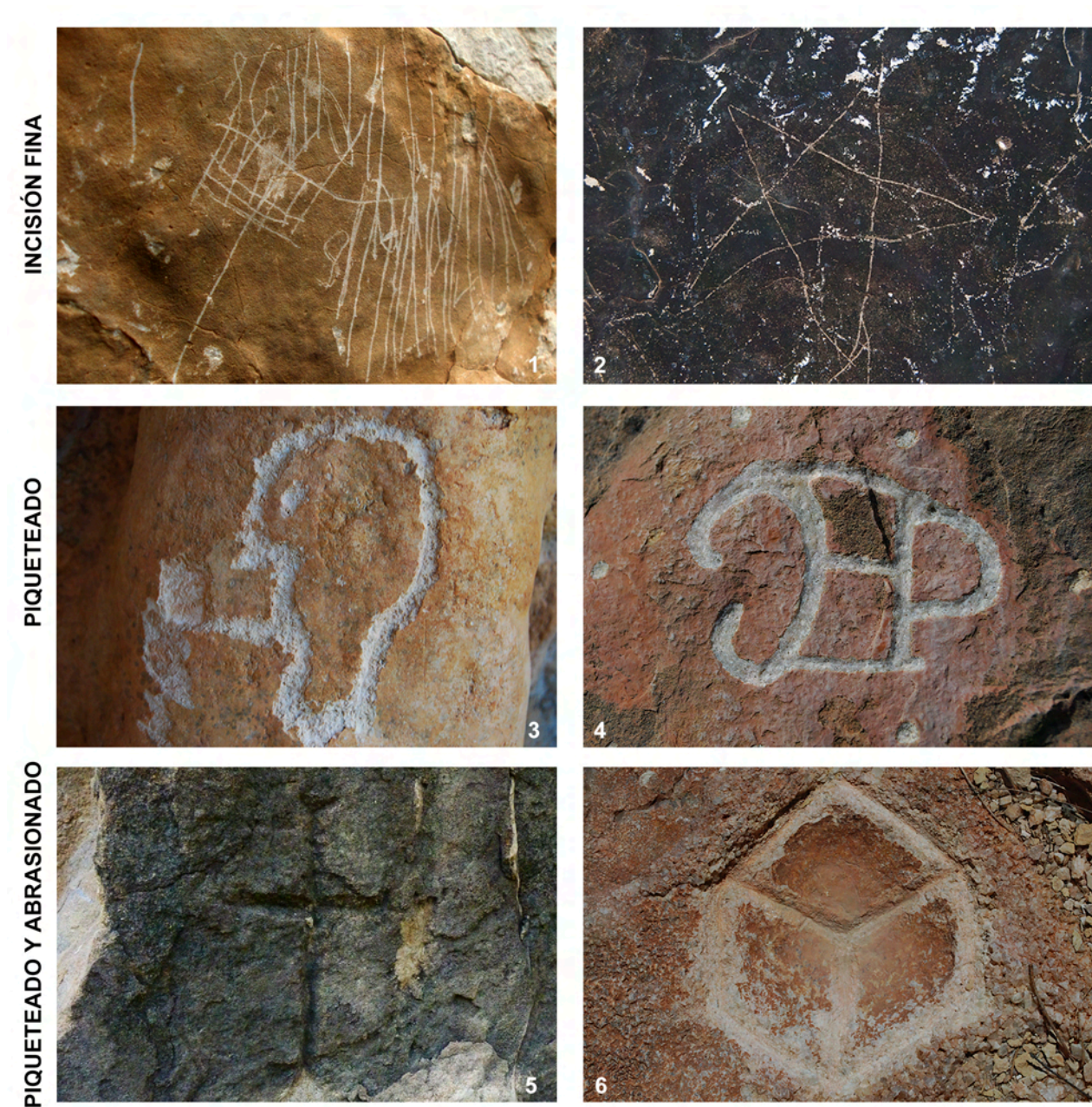


Figura 2. Representaciones grabadas con diferentes técnicas y temáticas. 1.- Barranc de la Consulta (Onil), 2.- Abric de la Monja (Ontinyent), 3.- Racó de la Cova dels Llidoners (La Vall de Laguarda), 4.- Barranc de Gulabdar (Guadalest), 5.- Cresta del Castell de Benifallim (Benifallim), 6.- Cova Ampla del Montgó (Xàbia).

otro ejemplo interesante es el de la falla del Morro Carrascal (Alcoleja), donde grandes motivos en forma de barco y otros que corresponden a espadas o puñales, ejecutados tanto mediante incisión fina como a carbón, se entrecortan y superponen.

Los *graffiti* de naturaleza más geométrica son, a menudo, de difícil lectura. Los más frecuentes son los motivos de tendencia cuadrangular con aspas y líneas que salen desde sus vértices y se entrecruzan, como en la Peña del Barranc de Dalt (Millena) (Barciela, Molina, 2005) o en Villa Argentina (Pego).

En otros sólo se observan finos trazos en diversa disposición que no parecen formar ninguna figura, caso del Abric del Barranc de Cosí (Balones). Otras representaciones geométricas recurrentes, y que suelen estar realizadas mediante la técnica de la incisión fina, son las de tipo emparillado o triangular-rellenos de líneas entrecruzadas o paralelas-, zigzags, ángulos, ramiformes, alineaciones de barras verticales u horizontales y marañas (Figs. 2-1, 2-6). Algunos ejemplos son los ramiformes o arboriformes y los zigzags verticales de Partagás (Benifato),

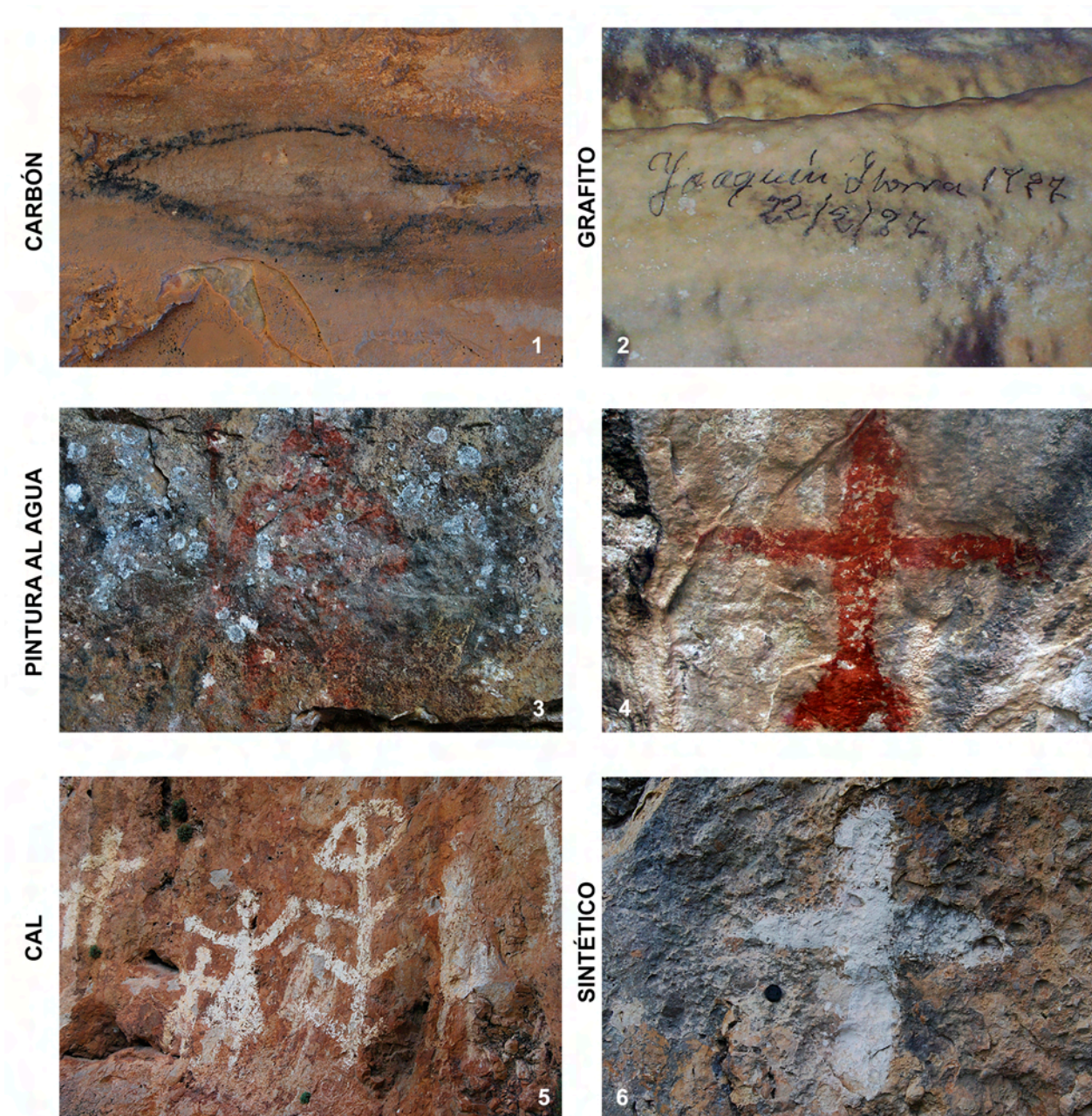


Figura 3. Representaciones pintadas con diferentes técnicas y temáticas. 1.- Morro Carrascal (Alcoleja), 2.- Cova Polida (Benimantell), 3.- Els Canalons (Alcoi), 4.- Abric del Pantanet (Alfafara), 5.- Ull de Canals (Banyeres), 6.- Peña del Síndic (Confrides).

grabados en un espectacular plano de falla, o los enigmáticos motivos triangulares agrupados en dos escenas de la Cova del Pont del Regall (Barciela, Molina, 2005).

En otros casos, pese al esquematismo de los motivos, sí podemos saber a qué aluden, como en los cuadrangulares con una retícula interior. Estas figuras, muy comunes en los *graffiti* murales, se interpretan como la representación de tableros de juegos, destacando el juego de origen medieval conocido como alquerque de doce. En la zona

de estudio se han localizado incisos en varios yacimientos, generalmente de forma aislada, como en el Barranc de la Canaleta (Quatretondeta), en el Abric de la Paella (Cocentaina) o en Les Fontetes (L'Orxa) (Fig. 5). Otros *graffiti* menos comunes son los relacionados con la hora solar, con un único ejemplo documentado hasta la fecha en la Peña dels Gingons (Beniardà), donde se observa una línea horizontal de la que parten trazos verticales con diferente ángulo de inclinación. Su orientación este-oeste y situación, en uno de los contrafuertes

		GRABADO	PICADO	PINTADO CARBÓN	PINTADO CAL/SINTÉTICO
GEOMÉTRICO	CUADRANGULARES				
	TRIANGULARES				
	CIRCULIFORMES				
	ZIG-ZAG/ÁNGULOS				
	BARRAS/MARAÑAS				
	RAMIFORMES				
FIGURATIVO	ARMAS/PUNTAS				
	ANTROPOMORFOS				
	BARCOS				
	ESTANDARTES				
	ALQUERQUES				
	SIMBOLOGÍA CRISTIANA				
	ASOCIACIONES/ ESCENAS				
EPIGRÁFICO	ANTROPÓNIMO				
	CRONOLÓGICO				

Figura 4. Tabla tipológica de los *graffiti* documentados, indicando la temática y la técnica.

de la ladera meridional de la Serrella, permiten que, al colocar un objeto alargado y fino en la parte central de la línea horizontal, la sombra se proyecte sobre los haces verticales (Fig. 6).

En cuanto a las representaciones figurativas las más frecuentes son las de temática religiosa cristiana, entre las que documentamos cruces, estrellas de cinco puntas (pentalfas) y peces. Las cruces presentan una gran variabilidad en cuanto a las técnicas empleadas y a la tipología. Son frecuentes las cruces piqueteadas y posteriormente abrasionadas -o erosionadas de forma natural en algunos casos- localizadas sobre formaciones rocosas horizontales o sub-horizontales (Fig. 2-5), como las del Alt de Camarena (Confrides), Els Canalons (Alcoi) o la Peña del Rit (Vall de Gallinera). Otras cruces fueron realizadas en paredes rocosas verticales o

en abrigos. En estos casos, por regla general, se representan en número variado, bien separadas, como es el caso de las cruces incisas y piqueteadas de la Peña Roja (Onil), o formando conjuntos, como el ejemplo del calvario representado en Cova Negra (Benasau). Un tema con cierta recurrencia son las cruces engalanadas asociadas a otros motivos de tendencia angular, como ocurre en el Abric del Barranc de la Consulta (Onil), Abric II del Port de Penàguila o en El Tormo (Onil). Un caso excepcional son los *graffiti* documentados en un molino rupestre en el Barranc de Pantanet (Alfàfara), donde las cruces presentan morfologías variadas, siendo algunas de ellas de tipo compuesto con peanas u orlas. Del mismo modo, cabe destacar las cruces piqueteadas del Barranc del Gulabdar documentadas en distintas paredes del barranco y asociadas



Figura 5. Alquerque de 12 inciso de Les Fontetes (L'Orxa).

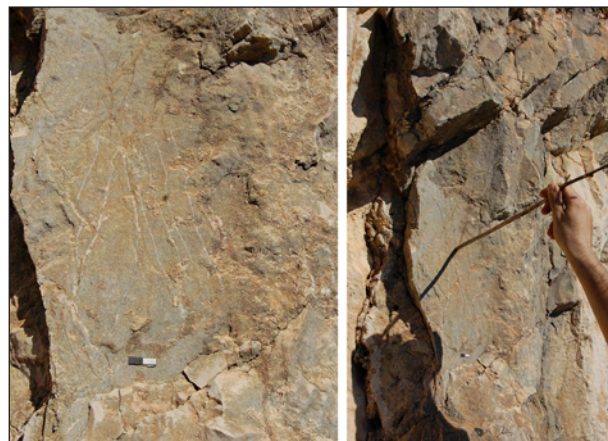


Figura 6. Grabado inciso configurado a base de líneas e interpretado como un reloj solar en la Penya dels Gingons (Beniardà).

a otros motivos epigráficos y cronológicos de una excepcional ejecución técnica (Figs. 2-4 y 10). Para su realización debió emplearse un cincel de punta fina, que deja la superficie puntillada y permite una mayor precisión en la definición del contorno de los motivos. Por último, son muy frecuentes en la montaña alicantina las grandes cruces pintadas en abrigos de mediano o gran tamaño (Figs. 3-4, 3-6). Se caracterizan por ser visibles desde la lejanía, por su sencillez formal y por estar realizadas en color blanco, como en El Preventori (Alcoi), o rojo, como en el Abric I del Barranc del Pantanet (Alfafara) (Fig. 3-4).

Las estrellas son otro de los motivos figurativos de simbología cristiana más abundantes y sue-

len realizarse mediante la técnica del grabado fino (Fig. 2-2). Aparecen tanto de forma aislada, como en El Salt (Penàguila), Ull del Moro (Alcoi) o Penyes Rojes (Onil), como formando bellos conjuntos. Uno de los mejores ejemplos se documenta en el Barranc dels Bassiets (L'Orxa), en una pared vertical sin apenas visera situada a los pies de un antiguo camino de herradura (Fig. 7). Menos frecuentes son las cruces de seis y ocho puntas, no documentadas por el momento en Alicante, pero sí presentes en otros enclaves de la comunidad, como es el caso de la Cueva Santa de Altura (Castellón) (Fernández, Barciela, 2011).

Por último, el símbolo cristiano del pez también está presente en algunos enclaves de nuestra



Figura 7. Estrella de cinco puntas incisa del Barranc dels Bassiets (L'Orxa), ubicada en una pared rocosa junto a un antiguo camino de herradura.



Figura 8. Puñal inciso de Peña Roja (Cocentaina), con detalle del calco.

geografía, aunque es, sin lugar a dudas, el más escaso de los motivos religiosos. Está bien representado en cuevas santuario como la ya citada Cueva Santa de Altura, y en Alicante se documenta en escasos yacimientos como la Cova de les Meravelles (Xaló), formando parte de una escena simbólica (Barciela, 2014).

Fuera de la temática religiosa, otros motivos frecuentes en la zona de estudio son los barcos a vela. Generalmente se realizan mediante grabado fino, representándose con gran detalle los mástiles, las velas, las escaleras y las banderas. En ocasiones alcanzan grandes dimensiones, mostrándose superpuestos unos a otros, o asociados a otros elementos como las armas, como así ocurre en el Barranc de Frainós (Alcoleja) o en Peña Roja (Cocentaina) (Fig. 8). En ambos yacimientos los barcos se asocian a puñales que, en Alicante, presentan una gran uniformidad formal semejante a los representados en soporte mural de época moderna. Estos se realizan mediante la representación de la hoja y la empuñadura rellenas mediante un reticulado. En el caso de Morro Carrascal destaca, también, un puñal realizado en carbón (Fig. 3-1). En otros casos las armas no se asocian a otro tipo de motivos, como en la Cova de les Bruixes (Tormos) donde se representó una hoja de puñal de unos 20 cm de longitud.

Finalmente, entre los motivos figurativos hallamos antropomorfos (Figs. 3-3, 3-5 y 2-3). Su variabilidad formal es elevada ejecutándose, en ocasiones, de forma muy esquematizada, caso del Abric del Campillo (Benimeli) y, en otras, con gran profusión de detalles, como la figura femenina del Pont del Regall (Alcoi) o el rostro naturalista del Abric del Reconco (Onil), ambos ejemplos realizados a carbón (Fig. 9).

Los motivos epigráficos también son abundantes en este territorio, ya sea de tipo antropónimo o cronológico. Aparecen en cuevas, abrigos o al

aire libre, muchos de ellos piqueteados. Se representan de forma aislada, caso de la Peña Foradada (Beniardá) o Mas del Colladet (Benifallim), pero también concentrados, como en la falla próxima al Camí del Molí (Fageca), en el ya citado Barranc del Gulabdar o en la Font de la Panxa Blanca (Altea). Generalmente se trata de nombres de personajes que frecuentaron una zona o que visitaron un paraje concreto y suelen ir acompañados por la fecha. Particular interés tienen los grabados del Gulabdar, donde el mismo antropónimo, representado por las siglas JHP se documenta en varios puntos distintos del barranco, acompañado de cruces y fechas que los sitúan a mediados del siglo pasado (Fig. 10). Son muy frecuentes también los *graffitis* de este tipo realizados con grafito o lápiz, registrados en cuevas como Cova Ampla del Montgó (Xàbia) o Cova Polida (Benimantell) (Fig. 3-2).

Otros motivos epigráficos de gran interés histórico en la provincia son La Catxupa y la Cova de l'Aigua (ambos en Denia), así como la Cova Tallada (Xàbia). El primero de los casos presenta diversos textos con grafía árabe realizados con tinta, mientras que los dos restantes corresponden a grabados picados de época romana y época moderna,

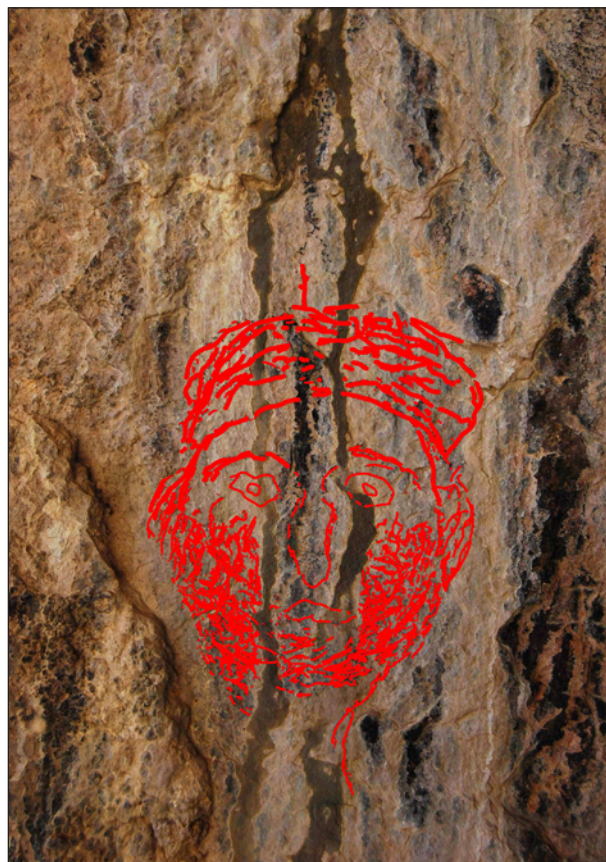


Figura 9. Rostro realizado con carbón del Abric del Reconco (Onil) (calco sobre fotografía).

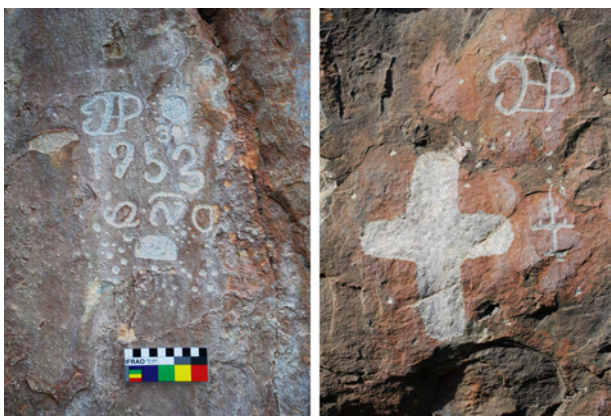


Figura 10. Grabados piqueteados del Barranc del Gulabdar donde se asocian motivos epigráficos y cronológicos con otros figurativos, como las cruces.

respectivamente. Estos *graffiti* son de tipo conmemorativo y de *auctoritas*, puesto que hacen referencia no solo a un acontecimiento sino a los cargos que ostentaron los personajes allí representados. El primero es una inscripción romana del siglo III que, según la interpretación de Alföldy, alude a la presencia de la legión *VII gemina* en una misión de vigilancia naval y que dataría del año 238 dC (Alföldy, 1978; Abad, Abascal, 1991). El segundo hace referencia a una visita que realizó el rey Felipe III

en 1599 a la cueva y que, lamentablemente, se encuentra en mal estado de conservación.

Para concluir, es importante mencionar la presencia de algunas manifestaciones singulares que difieren de los tipos señalados, bien por su temática o por su técnica. Es el caso de la figura cruciforme de más de 2 m de largo de la Peña del Dimoni (Millena), localizada en un afloramiento rocoso horizontal de calcirrudita bioclástica que fue explotada antaño para la extracción de sillares⁴. Esta figura, quizás antropomorfizada, presenta alrededor diversos signos de difícil interpretación. También es el caso de una figura antropomorfa esculpida sobre una formación estalagmítica de la Cova Roja II (Ondara), cuya adscripción cronológica es incierta (Fig. 11). Por último, cabe mencionar las pinturas antropomorfas blancas de Ull de Canals (Banyeres de Mariola) que, en su día, levantaron cierta controversia sobre su posible adscripción prehistórica y cuyo análisis del pigmento -cal- demostró que eran de época histórica (Hernández, 1984: 227) (Fig. 3-5).

CONTEXTO CRONOLÓGICO Y SOCIAL

La correcta documentación e identificación de los *graffiti* es fundamental para relacionar las di-



Figura 11. Escultura antropomorfa realizada sobre una formación estalagmítica en Cova Roja II (Ondara) y grabado cruciforme de La Peña del Dimoni (Millena), situado en un frente de cantera.

4. Se desconoce la época en que estuvo en explotación la cantera. A modo de hipótesis es probable que de ella se extrajeran los sillares de la iglesia de Millena, ya que estos son también de calcirrudita bioclástica.

ferentes temáticas con el entorno y establecer el contexto cronológico y social en el que fueron realizados. En cuanto a la cronología ya se ha hecho referencia a que algunos de los conjuntos presentan una o varias fechas que pueden indicar el abanico cronológico de las representaciones. Del mismo modo, los paralelos con grabados bien datados existentes en edificaciones o, directamente, el contenido -por la tipología de los elementos representados- pueden señalar el momento de ejecución. No podemos tampoco olvidar el contexto arqueológico o las fuentes escritas que, en muchos casos, nos proporcionan una excepcional información acerca de la frecuentación de determinados enclaves, como así se refleja en algunos estudios llevados a cabo (Fernández, Barciela, 2011). En Alicante, a falta de un análisis detallado del contenido de los *graffiti*, podemos avanzar que las representaciones corresponden mayoritariamente a las épocas moderna y contemporánea, con algunas excepciones de época romana y medieval.

Establecer el contexto social en el que se realizaron los *graffiti* es un asunto sumamente complejo. En algunos trabajos anteriores se ha señalado un factor importante a la hora de entender el contexto y autoría de las representaciones rupestres frente a las que se ubican dentro de las edificaciones: la accesibilidad de los enclaves donde se encuentran representados (Royo, Gómez, 2002). Obviamente los situados en el interior de construcciones han sido ejecutados por personas con acceso a las mismas: presos en las cárceles, clérigos y campaneros en los monasterios e iglesias, feligreses en los edificios de culto, soldados en edificios militares, entre otros. Por el contrario, los soportes rupestres son mucho más accesibles a cualquier tipo de personas, ya sean pastores, agricultores, religiosos, viajeros y pueden responder a todo tipo de motivaciones, de carácter religioso, entretenimiento, cuentas o establecimiento de lindes, por poner sólo algunos ejemplos.

La mayor parte de los grabados documentados contienen temáticas cotidianas. Suelen estar cerca de las zonas de hábitat rurales o en zonas tradicionalmente de agricultura y pastoreo. Estos enclaves suelen ser visibles y fácilmente accesibles y contienen representaciones antropomorfas, geométricas, cuentas, juegos o epígrafes. Generalmente se documentan a modo de marañas o en conjuntos poco ordenados en los que destaca, sin embargo, el reiterado uso de determinados espacios muy concretos. Un uso que -tal y como se puede comprobar por la diferencia de ejecución, fechas o nombres- tiene cierta perduración en el tiempo. Es decir, a pesar del aparente caos en las repre-

sentaciones hay un interés por el enclave, aunque en los alrededores existan otros soportes similares. Este hecho puede indicar que algunos de los *graffiti* pueden estar relacionados con una intencionalidad apotropaica y de protección vinculada, por ejemplo, a zonas de paso o zonas de actividad -corrales, molinos, colmenas, etc. Otra asociación frecuente es la de grabados y canteras, como las pequeñas cazoletas con canalillo observadas en la cima de La Pedrera (Alcoi), que conservan marcas que indican que fueron realizadas con un escoplo metálico y que las alejan de aquellas consideradas prehistóricas; o la figura antropomorfa fechada en la primera mitad del siglo XX en las afueras del municipio de Fageca y el cruciforme ya citado de La Peña del Dimoni.

Son muy abundantes, también, las representaciones de armas, barcos e incluso, en ocasiones, temáticas bélicas. Cabe destacar que muchos de los grafitos asociados a armas se han documentado en enclaves ocultos poco visibles y accesibles pero que, por el contrario, tienen una amplia visibilidad sobre el paisaje. Entre ellos destaca Morro Carrascal, localizado a 1000 m de altura y cuya espectacular pared de la falla -de más de 200 m de largo y más de 40 m de alto- no se observa hasta no estar situado junto a ella. También es frecuente en estos enclaves la asociación armas-barcos, lo que podría señalar una funcionalidad de dichos lugares claramente alejada de las motivaciones de campesinos o pastores y más vinculadas al control del territorio (Fig. 12).

Pero, sin duda, los *graffiti* figurativos que predominan sobre cualquier otro son los de temática religiosa, principalmente las cruces. Se documentan por todo el territorio y en todo tipo de enclaves, si bien es necesario diferenciar dos fenómenos dentro de esta temática. El primero responde a una cristianización del espacio y de todos aquellos elementos relevantes para la vida cotidiana: zonas de paso, zonas con agua, zonas de actividad. En estos casos son elementos bien visibles, situados en afloramientos al aire libre o abrigos y buscan un efecto apotropaico y de protección. Son frecuentes las cruces situadas cerca de vías de comunicación o antiguos caminos pecuarios. Este es el caso de las ya citadas cruz del Alt de Camarena, localizada junto a la antigua vía de paso que atravesaba el Port de Confrides, comunicando el valle de Penàguila con el de Guadalest; o la cruz de Els Canals, junto a una antigua vía pecuaria que descendía al paraje homónimo desde el Castell de Barxell, en la Vall de Polop (Alcoi). Del mismo modo, cabe destacar las cruces del Cantalar (Tibi) -cuyo estudio en detalle ha sido abordado en este mismo volu-



Figura 12. Calco de Peña Roja (Cocentaina) donde se observa la asociación entre armas y barcos. Barco de Morro Carrascal identificado en una maraña de grabados incisos (calco sobre foto).

men- realizadas en una peña que se sitúa junto a un antiguo camino que conduce a una ermita. Otra asociación frecuente es la de las cruces y los manantiales de agua, con ejemplos tan destacados como Coves Santes de Baix (Xàbia) o la Font de la Panxa Blanca (Altea), ubicada en el interior de una cueva y donde se han documentado dos cruces picadas y otras dos pintadas en blanco con pintura a la cal, acompañadas de antropónimos picados y escritos a lápiz.

Por el contrario, la aparición de *graffiti* en las cuevas profundas es un fenómeno que debe ser considerado desde otra perspectiva, ya que su ejecución y visualización están ligadas a ese concepto anteriormente planteado, el de una accesibilidad restringida y con una funcionalidad concreta. Se trata de cuevas santuario o cuevas santas, entendidas como espacios subterráneos donde se llevan a cabo ritos y cultos relacionados con alguna divinidad. Son mayoritariamente cuevas oscuras con presencia de agua -manantiales, filtraciones, *gours*- a la que se otorga un importante significado ritual relacionado con la sanación. Los *graffiti* asociados a estas cavidades suelen ser de temática religiosa cristiana -cruces, estrellas y peces- y, en algunos casos, van acompañados de epígrafes antropónimos y cronológicos e, incluso, de tipo cristológico, mariológico y votivo (Barciela, 2009; Fernández, Barciela, 2011). Un buen ejemplo de este tipo de cavidades con *graffiti* en la provincia de Alicante es la Cova de les

Meravelles de Xaló (Fig. 13). En esta cueva se ha documentado un conjunto de grabados picados en la Sala de la Entrada o Gran Vestíbulo, a los pies de un tabique estalagmítico y de pequeños *gours* colmatados. Dos de los motivos son cruces compuestas aisladas mientras que, en la parte más oculta, se ha documentado una escena de claro contenido simbólico formada por una cruz patada, un pez y un motivo epigráfico posiblemente de tipo cristológico (Barciela, 2014). Cabe destacar que si bien este fenómeno está vinculado a una cronología medieval y moderna⁵, en algunos casos se ha observado su perduración hasta época contemporánea, como es el caso de la Cova Polida (Benimantell), santuario con *graffiti* de tipo epigráfico con fechas que oscilan entre finales del siglo XVIII y mediados del sigloXX y donde se mantiene el culto hasta la actualidad, aunque sin la costumbre de realizar escritos en las paredes (Fig. 3-2).

CONCLUSIONES

En 2004, en el *Congreso de arte rupestre de la España mediterránea*, celebrado en Alicante, concluíamos nuestro artículo acerca de nuevos conjuntos de grabados rupestres en la provincia de Alicante insistiendo en que las aportaciones de dicho trabajo eran fundamentalmente descriptivas. Hoy, diez años después, el panorama sobre los *graffiti* rupestres en Alicante no ha cambiado sustan-

5. Nos referimos a la perduración del ritual original que conlleva la realización de los *graffiti*, posteriormente sustituidos por los exvotos.



Figura 13. Conjunto de grabados piqueteados de la Cova de les Meravelles (Xaló), con detalle del calco.

cialmente, no habiéndose publicado ningún trabajo que aborde de forma global las características de estas manifestaciones.

Sin embargo, creemos que este análisis general es un paso importante en la transformación de esta realidad, al haber realizado, al menos, el inventario de casi 80 enclaves que tendrán que ser convenientemente estudiados con profundidad y detalle. Unos enclaves que, al menos, permiten afirmar que esta no es una manifestación simbólica menor y que, por lo tanto, debe ser considerada como una fuente más en el estudio y comprensión de las sociedades históricas de nuestro territorio.

BIBLIOGRAFÍA

- ABAD, L., ABASCAL, J. M. (1991): *Textos para la Historia de Alicante. Edad Antigua*. Alicante.
- ALFÖLDY, G. (1978): "Eine inschrift auf dem Montgó bei Dianium an der Spanischen Ostküste". *Epigraphica*, 40: 59-90.
- ANDRÉS BOSCH, J. (1994): "Aportaciones a la Arqueología de Els Ports. Hallazgos y yacimientos arqueológicos inéditos en el Término Municipal de Morella". *Archivo de Prehistoria Levantina*, XXI: 155-186. Valencia.
- BARCIELA GONZÁLEZ, V. (2010): "Holy caves and sanctuary caves of Middle and Modern Ages in the Mediterranean. The Eastern Side of the Iberian Peninsula". En Hussein, Y. (ed.): *Sacred places and popular practice in the Mediterranean*: 257-320, The Alexandria and Mediterranean Research Center, Biblioteca Alexandrina. Alexandria.
- BARCIELA GONZÁLEZ, V. (2014): *Los grabados rupestres de la Cova de les Meravelles de Xaló*. Memoria inédita.
- BARCIELA, V., MARTORELL, X., MOLINA, F. J. (2013): "Caracterización y evolución del Arte rupestre en la Sierra de Segària (Alicante, España)". En Medina-Alcaide, M^a. A. y Romero, A. J. (coord.) *Mensajes desde el pasado. Manifestaciones gráficas de las sociedades prehistóricas*: 107-110, Fundación de Servicios Cueva de Nerja. Nerja.
- BARCIELA, V., MOLINA, F. J. (2005): "Conjuntos de grabados rupestres en el norte de la provincia de Alicante". En Hernández Pérez, M. S. y Soler, J. A. (eds.) *Actas del Congreso arte rupestre en la España mediterránea (Alicante, 25-28 de octubre de 2004)*: 139-148, Instituto Alicantino de Cultura Juan Gil-Albert, Diputación de Alicante-CAM. Alicante.
- BAZZANA, A., LAMBLIN, M. P. Y MONTMESSIN, Y. (1984), *Los graffiti medievales del castell de Denia*. Denia.
- BERNAT ROCA, M., GONZÁLEZ GOZALO, E., SERRA BARCELÓ, J. (1985): "Els Graffiti de l'Illa de Tabarca (Alacant). Primeres aportacions". *Canelobre*, 5: 112-114, Revista del Instituto de Estudios Juan Gil-Albert. Diputación de Alicante. Alicante.
- BEVIÁ, P., PEÑALVER, R., FERRE, P., FERRÁNDIZ, J. M. Y MARTÍN, M. F. (1993): "Avance del Corpus de graffiti del término municipal de Alicante", *LQNT*, 1: 85-90, Alicante.
- FERNÁNDEZ PERIS, J., BARCIELA GONZÁLEZ, V. (2012) : "Los graffiti rupestres de la Cueva Santa y su aportación a la Historia del santuario". En Grupo espeleológico La Senyera (ed.) *La Cueva Santa (Altura, Castellón)*: 117-162, Patronato de la Cueva Santa, Altura.
- FERRER MARSET, P. (1989): "Introduccio als graffits de Cocentaina". Revista de la Mare de Deu. Cocentaina.

- GISBERT, J. A. (1984): "Los graffiti medievales del Castell de Denia". *Exposició monogràfica, Julio-Sept de 1984. Mai son de L'Orient Méditerranéen. Casa de Velázquez*. Lyon-Madrid.
- GUILLEM, P.M., MARTÍNEZ, R. (2009): "Els Carrasquissos. Un conjunto de grabados rupestres en el Barranc de la Valltorta". *Saguntum-PLAV*, 41: 47-58. Valencia.
- GUILLEM, P., MARTÍNEZ, R., VILLAYERDE, V. (2011): *Arte rupestre en el Riu de les Coves (Castellón)*, Monografías del Instituto de Arte Rupestre, 3, Institut Valencià de Conservació i Restauració de Béns Culturals. Valencia.
- GUSI, F., BARRACHINA, A., AGUILLELLA, G. (2010): "Petroglifos 'ramiformes' y hornos de aceite de enebro en Castellón. Interpretación etnoarqueológica de una farmacopea rural intemporal". *Quaderns de Prehistòria i Arqueologia de Castelló*, 27: 257-278. Castellón.
- HERNÁNDEZ ALCARAZ, L., NAVARRO POVEDA, C. (2007): «Graffiti del Castillo de la Atalaya (Villena, Alicante): representaciones Navales». *Boletín de Arqueología Medieval*, 13: 51-67. Ciudad Real.
- HERNÁNDEZ PÉREZ, M. S. (1984): "Arte rupestre". *Alcoy. Prehistoria y Arqueología. Cien años de investigación: 217-230*, Ayuntamiento de Alcoy, Instituto de Estudios Juan Gil-Albert. Alcoy.
- HERNÁNDEZ PÉREZ, M. S. (1995): "Grabados rupestres postpaleolíticos en el País Valenciano. Algunas consideraciones". *Extremadura Arqueológica*, V, *Homenaje a la Dra. Milagros Gil-Mascarell Boscà: 27-37*, Universidad de Extremadura. Cáceres.
- HERNÁNDEZ PÉREZ, M. S. (2006): "Grabados rupestres en la Comunidad Valenciana". En Hernández, M., Villaverde, V. y Martínez, R. (coords.) *Arte Rupestre en la Comunidad Valenciana: 337-352*, Generalitat Valenciana. Valencia.
- HERNÁNDEZ, M., BARCIELA, V., GARCÍA, G. (2012): "Actualización y realización del inventario de los yacimientos arqueológicos con arte rupestre de la Comunidad Valenciana. Provincia de Alicante". En Guardiola Martínez, A. y Tendero Fernández, F. E. (eds.) *Intervenciones arqueológicas en la provincia de Alicante. 2010*. Alicante. http://www.marqalicante.com/contenido/int_arqueologicas/doc_9.pdf (consulta 1-IV-2014).
- HERNÁNDEZ, M. S., FERRER, P. (2009): *Graffiti, arte espontáneo en Alicante*. Alicante.
- HERNÁNDEZ, M. S., FERRER, P., CATALÀ, E. (1986): "Arte rupestre en el Estret de les Aigües (Bellús-Xàtiva, Valencia)". *Lucentum*, V: 7-15. Alicante.
- HERNÁNDEZ, M. S., FERRER, P., CATALÀ, E. (1988): *Arte rupestre en Alicante*. Fundación Banco Exterior. Alicante.
- MARTÍNEZ I RUBIO, T. (2011): *Evolució i pautes de localització de l'Art Rupestre Post-Paleolític en Millares (València) i el seu entorn geogràfic comarcal. Aproximació al territori des de l'art*, Universitat de València. Tesis Doctoral. Servei de Publicacions Universitat de València. Valencia.
- MARTORELL BRIZ, X. (2009): "Arte y territorio en el Rio Grande (La Canal de Navarrés, València)". En López Mira, J.A., Martínez Valle, R. y Matamoros, C. (eds.) *El arte rupestre del arco mediterráneo de la Península Ibérica. 10 años en la lista del Patrimonio Mundial de la UNESCO. Actas del IV Congreso: 105-111*. Valencia.
- MARTORELL BRIZ, X., BARCIELA GONZÁLEZ, V. (2013-2014): "El abrigo de Cuevas Largas II (Quesa) en el contexto del arte rupestre postpaleolítico del Macizo del Caroig (Valencia)". *Recerques del Museu d'Alcoi*, 22-23: 27-40. Alcoy.
- MESADO, N., RUFINO, A. (2009): "Los hojiformes de la Cogonda y del barranco de las Salinas (Cirat, Castelló)". *Orleyl. Revista de l'Associació Arqueològica de la Vall d'Uixó*, 6: 15-30. La Vall d'Uixó.
- MESADO, N., VICIANO, J.L. (1986): "Los grabados modernos de «Les Roques del Mas de Mole-ro» y nueva perspectiva en los estudios del arte rupestre". *Centro de Estudios del Maestrazgo*. 15: 7-18.
- MESADO, N., VICIANO, J.L. (1989): "El conjunto de Arte rupestre grabado de La Serradeta (Vistabella-Castellon)". *Actas del XIX Congreso Nacional de Arqueología (Zaragoza)*, II: 109-121. Zaragoza.
- MESADO, N., VICIANO, J.L. (1994): "Petroglifos en el septentrion del País Valenciano". *Archivo de Prehistoria Levantina*, XXI: 187-276. Valencia.
- MESADO, N., BARREDA, J., RUFINO, A., VICIANO, J.L. (2008): "Tres nuevas manifestaciones de arte rupestre prehistórico en la provincia de Castellón". *Archivo de Prehistoria Levantina*, XXVII: 181-224. Valencia.
- MESADO, N., RIVERO, I., RAMOS, J. (2009): "Los hojiformes del monte Sérvol (Santa Magdalena de Polpis, Castellón)". *Boletín del Centro de Estudios del Maestrazgo*, 81: 138-150. Benicarló.

- MESADO, N.; RUFINO, A.; RIVERO, I., RAMOS, J. (2010): "Nuevos hojiformes en la provincia de Castellón". *Archivo de Prehistoria Levantina*, XXVIII: 241-271. Valencia.
- MESADO, N. (2012): "Insistiendo sobre los hojiformes insculturados". *Archivo de Prehistoria Levantina*, XXIX: 157-186. Valencia.
- MESEGUER SANTAMARÍA, M^a. S. (1990): "Los grabados y cazoletas del Arco de San Pascual, Ayora (Valencia)". *Archivo de Prehistoria Levantina*, XX: 379-406, Valencia.
- NAVARRO POVEDA, C. (1991): "Notas para el estudio de los graffiti medievales del Castillo de Petrer". Festa 91. Petrer.
- NAVARRO POVEDA, C. (1993): *Graffitis y signos lapidarios del castillo de la Mola (Novelda) y del Castillo de Petrer*, Instituto de Cultura Juan Gil-Albert, Alicante.
- NAVARRO POVEDA, C. (2003): "Grafitos medievales del castillo de Petrer y del castillo de la Mola (Novelda) (Valle Medio del Vinalopó-Alicante)". *Actes del I Congrés Internacional de gravats rupestres i murals: homenatge a Lluís Díez-Coronel (Lleida, 23-27 de novembre de 1992)*: 735-750, Institut d'Estudis Ilerdencs. Lleida.
- NAVARRO POVEDA, C. (2004): "Los graffiti medievales del Castillo de la Mola. Nuevos hallazgos". *Betania*, 51: 60-62. Novelda.
- NAVARRO POVEDA, C. (2007): "Los graffiti de la iglesia parroquial de San Bartolomé Apostol de Petrer". *Revista Festa*. Petrer.
- NAVARRO POVEDA, C. (2010a): "Graffitis localizados en el exterior de la muralla este del Castell de Castalla". En Menéndez, J.L., Bevià, M., Mira, J.A. y Ortega, J.R.(eds.) *El Castell de Castalla. Arqueología, arquitectura e historia de una fortificación medieval de frontera*: 211-214, Serie Mayor, 8, MARQ. Diputación de Alicante, Alicante.
- NAVARRO POVEDA, C. (2010b): "Estudio de los signos lapidarios del Castell de Castalla". En Menéndez, J.L., Bevià, M., Mira, J.A. y Ortega, J.R.(eds.) *El Castell de Castalla. Arqueología, arquitectura e historia de una fortificación medieval de frontera*: 215-221, Serie Mayor, 8, MARQ, Diputación de Alicante. Alicante.
- NAVARRO POVEDA, C., HERNÁNDEZ ALCARAZ, L. (1999): "Los grafitos medievales del valle Alto y Medio del río Vinalopó (Alicante). XXIV Congreso Nacional de Arqueología (Cartagena, 1997): 233-242. Murcia.
- PÉREZ MILIÁN, R. (2002): "Estudio de los grabados de Nabarraes (Cati)". *Lucentum*, XIX-XX: 73-81. Universidad de Alicante. Alicante.
- PÉREZ MILIÁN, R. (2006): "Grabados rupestres en la Vega del Moll (Morella, Castellón): El Mas del Salseral". *Actas del Congreso de Arte rupestre esquemático en la Península Ibérica (5-7 de Mayo 2004)*: 455-464. Comarca de los Vélez.
- PÉREZ MILIÁN, R., FERNÁNDEZ LÓPEZ DE PABLO, J., GUILLEM, P., MARTÍNEZ, R. (2003): "Nuevo conjunto de grabados rupestres postpaleolíticos en la Serra d'en Galceràn (Castellón)". *Bolskan*, 18: 243-248. Instituto de Estudios Altoaragoneses. Diputación de Huesca. Huesca.
- PÉREZ MILIÁN, R., GUARDIOLA FIGOLS, M. (2005): "Fraiximeno (Morella, Castellón). Hábitat y grabados rupestres al aire libre". En Hernández, M. y Soler, J. (eds.) *Arte Rupestre en la España Mediterránea (Alicante 25-28 de octubre de 2004)*: 195-204. Instituto Alicantino de Cultura Juan Gil-Albert, Diputación de Alicante-CAM. Alicante.
- ROSSER LIMIÑANA, P. (1994): "Los graffiti de los siglos XVII-XVIII descubiertos en la Casa Capiscol (La Condomina, Alicante)". *LQNT*, nº2: 225-233. Alicante.
- ROYO, J.I., GÓMEZ, F. (2002): "Panorama general de los graffiti murales y de los grabados al aire libre medievales y post-medievales en Aragón". En *Los Graffiti: un patrimonio inédito para el análisis de la historia de las mentalidades*, *Al-Qannis*, 9: 55-156. Alcañiz.
- VIÑAS, R. Y SARRIÁ, E. (1981): "Los grabados "medievales" del Racó Molero (Ares del Mestre, Castellón)". *Cuadernos de Prehistoria y Arqueología Castellonense*, 8: 287-298. Castellón.