

**UNIVERSITAT JAUME I**  
FACULTAT DE CIÈNCIES HUMANES I SOCIALS  
INSTITUT UNIVERSITARI D'ESTUDIS FEMINISTES I DE GÈNERE  
*MÀSTER UNIVERSITARI EN INVESTIGACIÓ APLICADA EN ESTUDIS  
FEMINISTES, DE GÈNERE I CIUTADANÍA*



**Dones de Vila-real: dos experiències de  
visibilització femenina des dels camps de la  
medicina i la política**

**TREBALL FI DE MÀSTER**

**Presentat per:  
Gemma Broch Sancho**

**Dirigit per:  
Dra. Rosa Monlleó Peris  
Universitat Jaume I – 2015**

# Índex

<b>RESUM / ABSTRACT</b>	<b>5-6</b>
<b>INTRODUCCIÓ:</b> hipotesis, metodologia	<b>7-11</b>
<b>CAPÍTOL 1: INTRODUCCIÓ GENERAL SOBRE L'EDUCACIÓ FEMENINA COM A INSTRUMENT TANT D'EMANCIPACIÓ COM DE REGRESSIÓ</b>	<b>12</b>
1.1 Evolució en la formació de les dones. Del segle XIX a la Segona República	<b>13-20</b>
1.2 Quaranta passes enrere: la crisi de l'educació femenina al període dictatorial (1939-1975)	<b>21-25</b>
1.3 Els canvis als anys 70: el nou model de dona i l'educació femenina en vistes a la transició democràtica	<b>25-31</b>
<b>CAPÍTOL 2: LA DISCIPLINA MÈDICA. LA PARTICULARITAT DEL CAMP SANITARI</b>	<b>32</b>
2.1 La professió d'infermera	<b>33-35</b>
2.2 La medicina i la demanda femenina	<b>35-36</b>
2.3 Un estudi de cas: Concepción Capella, la vocació per la medicina	<b>37-48</b>
<b>CAPÍTOL 3: INTRODUCCIÓ AL SUFRAGI FEMENÍ</b>	<b>49-52</b>
3.1 La transició i la participació política de les dones	<b>53-59</b>

3.2 Un estudi de cas: M <sup>a</sup> Gràcia Molés, educar i gestionar l'espai públic de la ciutadania	<b>60-65</b>
<b>CONCLUSIONS</b>	<b>66-68</b>
<b>BIBLIOGRAFIA</b>	<b>69-73</b>
<b>ANNEXOS</b>	

**Digamos la verdad: lo que les molesta a estos teorizantes negativos es la profesora, la mujer médico, la mujer abogado, etc., que ganando dignamente un sueldo, le permita vivir con decencia de su propio trabajo y ocupar un alto nivel social sin agotarse demasiado. No la que trabaja para ellos y los suyos como una esclava, sino la que gana suficiente y le quedan unas horas libres para estudiar o para solazarse. No es el "trabajo", sino la cantidad de la retribución que gana con su trabajo lo que se interpone con su ideal "eterno", sobre la condición de la mujer.**

[Consuelo Flecha García, *Las primeras universitarias en España*, frase de la tesis doctoral d'una advocada que s'inclou en aquest llibre]

**Dedique aquest treball a totes les dones que des de l'anonimat i amb la seua praxis diària, fora i també dins de la llar, han obert els camins de la igualtat i la emancipació femenina.**

## Resum

Qüestions com l'atribució de rols i característiques concretes per cadascun dels sexes i, per causa d'això, la discriminació sofrida per les dones pel fet de pertanyer a un gènere determinat, a més de la invisibilització de la constant lluita femenina per establir unes pautes igualitaries, formen part d'un tema que s'ha debatut des de sempre i que es remonta al principi de la història de la humanitat, estant als nostres dies encara –malauradament– d'actualitat.

L'objectiu d'aquest treball de Fi de Màster és presentar una visió de la realitat femenina a les últimes dècades del segle XX, amb els antecedents corresponents, i donar a conèixer com la lluita per la desitjada igualtat s'ha nodrit de xicotetes lluites particulars que han anat sumant esforços i triomfs per aconseguir allò que es creu just.

L'eix del treball girarà al voltant dels camps de l'educació, la medicina i la política, per ser aquests els que s'exemplifiquen amb el testimoni de les dues dones de la ciutat de Vila-real sobre les quals hem treballat: Concepción Capella i M<sup>a</sup>Gràcia Molés.

Amb aquest enfocament multidisciplinar, s'intentarà reflectir de la manera més clara possible i amb la major exactitud, a més del panorama a l'Estat, la situació del País Valencià, i més concretament de Vila-real.

**Paraules clau:** *gènere, feminisme, educació, discriminació, família, àmbit públic, igualtat, memòria històrica, història local, història contemporània.*

## Abstract

The issue of the allocation of roles and characteristics specific to each gender and because of this, the woman suffered discrimination for belonging to a specific genre, in addition to the invisibility of the constant struggle to establish women egalitarian standards is an issue that has been debated ever since it dates back to the beginning of human history, being the present still topical.

The aim of this paper is to present Master Thesis from a global vision of the reality of women in the last decades of the twentieth century, with the corresponding background, and known as the fight for equality is desired has been nourished by small individual who struggles and triumphs joining forces going to get what it thinks just.

The focus of the work will focus on the fields of education, medicine and politics, being those who exemplified the testimony of two women in the city of Villarreal on which we worked.

This multidisciplinary approach will attempt to reflect as clearly and as accurately as possible, besides the scene to the state, the situation in Valencia, and more specifically of Villarreal.

**Keywords:** *gender, feminism, education, discrimination, family, public sphere, equality, historical memory, local history, contemporary history.*

## Introducció

Al llarg de la història de la humanitat el paper de les dones ha estat sempre relegat a un segon pla des de les diferents instàncies i en les diverses èpoques, tot el contrari que ha succeït amb els homes. La mirada androcentrista instaurada a la societat des del principi dels temps, sempre ens ha fet partícips d'una realitat contada i protagonitzada per homes, el que significa fer-nos sabedors només d'una part de la història –concretament la meitat d'ella.

Socialment i fins fa relativament poc, l'espai públic ha estat assignat tradicionalment al gènere masculí mentre que el femení ha romés a la part privada. D'una banda, la dona ha estat vista com a part d'un col·lectiu, generalitzada i convertida en objecte de la societat; d'altra, l'home sempre ha figurat com a subjecte ple, individual i diferenciat amb una total autonomia que li ha permés desenvolupar-se i créixer personalment fins al màxim de les seues possibilitats.

L'educació –especialment la superior– és una eina imprescindible per al total desenvolupament de l'intel·lectualitat de les persones, que aporta -no sols coneixements- sino una millora social de l'individu proporcionant-li una major possibilitat d'accés al món professional, una visibilització com a persona autònoma, no supeditada a un col·lectiu i certa independència en diferents aspectes de la vida. Per això, la relació entre un major nivell d'estudis i la posterior incorporació a un bon treball remunerat és, en la majoria de casos, clarament proporcional.

Per tot això, cal fer un exercici de reflexió i visibilització del paper que desenvolupen les dones a la nostra societat, donant a conèixer la seua vida i experiències al mateix nivell que es fa amb els homes. Aquesta recuperació es pot fer mitjançant les biografies, doncs estes són reflexe del temps històric en que es desenvolupen ens mostren el context de l'època i alhora els subjectes històrics també influeixen en el temps històric en el que viuen.

Així doncs, motivada per aquesta qüestió, hem decidit escollir la **biografia** com a eina per donar a conèixer algun exemple que il·lustre aquest panorama femení, centrant-nos –per motius acadèmics– més concretament en la població de Vila-real.

A través de l'estudi de les diferents fonts, tant directes –entrevistes realitzades personalment– com indirectes –la consulta de material bibliogràfic– es volen establir certes hipòtesis les quals tractaran de explicar-se seguidament al present treball.

La primera hipòtesi vol fer patent la discriminació –encara que fora de manera vel·lada– que sofrien les dones a la vida quotidiana, en fets comuns i que al cap i a la fi derivaven en comportaments patriarcals normalitzats a la societat.

La segona hipòtesi va a col·lació de la primera, i vol mostrar com malgrat aquests entrebancs als que s'enfrontaven, algunes van decidir emprendre un camí que aleshores escollia la minoria i com, no obstant les dificultats, van seguir endavant.

La següent de les hipòtesis, gira al voltant de en quin moment històric la minoria feminista va emprendre el camí cap a l'emancipació, així com de quina manera el franquisme va resultar regressiu per a les dones i en quin moment va ser més ampla la repressió.

La quarta i última hipòtesi, tracta sobre els entrebancs encontrats particularment en l'estudi de cas de la nostra biografiada Concepción Capella a la seua professió, i per l'altra biografiada –M<sup>a</sup>Gràcia Molés– al món de la política.

D'aquesta manera, la **metodologia** establida per portar a bon terme les citades hipòtesis, es basa en la investigació de totes les fonts consultades i esmentades anteriorment, i el posterior anàlisi crític i amb detall de la informació obtinguda.



També cal parlar de la corrent historiogràfica de la Història Cultural, bàsica per a que les dones agafen protagonisme a la ciència històrica, ja que aporta importància al subjecte individual i anònim al qual pertanyien la gran majoria de les dones, per desenvolupar-se més temps a l'àmbit privat baix els valors, pràctiques i discursos patriarcals.

Per això, cal considerar a l'hora d'investigar que les dones són agents de canvi històric i no sols víctimes. Cal tindre en compte la resistència de les dones contra la perpetuació d'un model hegemònic i les lluites per no sentir-se oprimides en fets quotidians que poden semblar nimietats –però que realment són els que ajuden o obstaculitzen les passes cap a la consecució de l'igualtat.

Finalment, en els supostos metodològics es destaca també la peculiaritat de la Historiografia espanyola, ja que dona poca importància o considera com a feble el moviment feminista espanyol, quan ben al contrari, si que va aconseguir progressos i no sols a les grans capitals, sino a ciutats i pobles que van anar rebent els canvis d'una societat liberal cada volta més modernitzada.

I, a més, per a la nostra investigació, també hem tingut en compte les aportacions del Materialisme històric i de l'Escola dels Annales. Cal destacar que des de els anys 80 han penetrat a Espanya les noves corrents historiogràfiques representades pel que s'anomena la Nova Història i que ha girat al voltant de les aportacions teòriques i els debats suscitats per Stone, la microhistòria, la Tercera Generació dels Annales i la Escola marxista anglesa. Aquestes corrents historiogràfiques mantenen en el mateix espai d'importància els aspectes econòmics i ideològics junt als polítics i culturals. També es té en compte la història de la vida quotidiana, dintre de una renovada història social, que introdueix nous temes com la història oral, la de gènere, la de la família y la de la anomenada «gent corrent».

Aquesta història socio-cultural de la vida quotidiana pot ser un terreny privilegiat per a l'estudi dels comportaments socials i de les xarxes que s'estableixen en diferents àmbits de la societat, a banda de que permet aproximar-se a les forces profundes que recorren la societat i la configuren. A partir de lo local, de la microhistòria, es pot donar llum als grans processos i posar al descobert el canvi social com es concretava en la vida dels subjectes

anònims i el que implicava per aquestes persones. En conclusió, es tracta com afirma l'historiador basc Luis Castell de donar «una imagen con rostro humano de la evolución histórica».

Dintre d'aquestes corrents també la biografia cobra sentit, donat que es reconeix a l'individu com a protagonista de la Història al decidir el camí que deu prendre en cada moment. Encara que el subjecte històric estiga condicionat pel període en que li ha tocat viure, no està determinat totalment per elles. La biografia, l'experiència subjectiva dels individus es convertirà en el concepte estrella de la historiografia, tal com apunta la historiadora Elena Hernández Sandoica, ja que suposarà la exhibició pública de lo privat i des de la Història de gènere es considerarà que «lo privat és públic». D'aquesta manera la biografia expressa la relació estreta, indissoluble entre lo general i lo particular, entre la experiència viscuda i el seu context. Com afirma l'historiador Bernard Guenée el destí d'una persona pot ajudar a comprendre la història del seu temps, però inversament, la història del temps en el que ha viscut el biografat permet comprendre el destí d'una persona. Per aquest motiu hem intentat situar històricament les biografies de

Així doncs, els mètodes d'investigació utilitzats han estat:

- L'**analític**: realitzant una crítica externa dels documents trobats, de la seua procedència i classificació per analitzar cada informació segons el context en que es situa.
- El **sintètic**: a través de l'estudi global dels esdeveniments històrics, de les seues causes i conseqüències, per obtenir una visió global d'allò esdevingut.
- El **dialèctic**: relacionant i associant esdeveniments amb idees, amb especial atenció a les coincidències, contradiccions o interessos dels fets.

- L'**estructural**: integrant totes les activitats humanes per poder comprendre tots els aspectes polítics, socials, econòmics, culturals i educatius.
- El **cronològic**: per poder situar les idees socials en el temps històric concret al que pertanyen i pel qual es desenvolupen en relació a fets anteriors.
- El **quantitatiu**: amb les gràfiques, percentatges i xifres absolutes o relatives.
- El **comparatiu**: amb l'informació que posseïm es pot fer una comparació amb altres dades d'estudis similars.

## **CAPÍTOL 1. UNA INTRODUCCIÓ GENERAL SOBRE L'EDUCACIÓ FEMENINA COM A INSTRUMENT TANT D'EMANCIPACIÓ COM DE REGRESSIÓ**

En 1877 –quan la primera dona estava a punt d'acabar els seus estudis en Medicina– es va plantejar una qüestió que girava en torn al futur que podria tindre una dona amb estudis superiors equivalents als d'un home.

Serien els anys dedicats a l'estudi només un breu parèntesi per ampliar els seus coneixements i continuar amb la seua vida tradicional a casa o, per contra, esdevindria el pas necessari per a que la dona escollira un altre camí més independent, desenvolupant-se intel·lectualment i exercint allò que aprenia?

Però, sembla que aquesta nova formulació del paper femení a la vida quotidiana, no va encaixar a l'ideari tradicional –sobretot masculí– doncs, eren els homes els principals detractors i els que obstaculitzaven aquestos avanços:

*Aquellas mujeres que se buscaban en una imagen que no les correspondía eran advertidas de múltiples maneras para que decidieran resistir a la tentación de lo que no debía ser hollado por ellas, o para que, al menos en otras no se despertaran los mismos deseos (Flecha García, 68:1996).*

No obstant això, algunes dones van decidir escollir un camí que les fera créixer intel·lectualment i com a éssers humans, per això van continuar matriculant-se en carreres universitàries, a expenses de la dificultat que sabien que comportava la seua decisió i de les trabes que trobarien al llarg de la seua estància a la Universitat, però amb l'esperança de poder algún dia realitzar-se plenament en allò que s'havien format de la mateixa manera que els seus congèneres.

## 1.1 EVOLUCIÓ EN LA FORMACIÓ DE LES DONES. DEL SEGLE XIX A LA SEGONA REPÚBLICA.

Per situar-nos en els antecedents del que comentem, cal destacar que durant el segle XIX l'ensenyament femení estava clarament diferenciat i bifurcat per les diferències biològiques entre home i dona:

La exclusión de las mujeres de la óptica política y económico-profesional del primer liberalismo parece clara. Si el sistema quería distinguir socialmente por el nivel de educación, las mujeres no tendrían abierto el camino a la promoción personal en el ámbito público. Sociedad de clases, discriminación de género (Fernández Valencia, 432:2005).

Per tant, la formació que rebien les xiquetes es basava en activitats que li ajudaren a formar-se en tasques domèstiques i unides a la feminitat, per poder aprofitar-les al seu futur. Així, com continúa explicant Fernandez-Valencia:

Las niñas, pues, aprenden, esencialmente, doctrina cristiana y labores, es decir, saberes que "educan moralmente" y "profesionalizan" para el ámbito doméstico. Las nociones de aritmética servirían a este objetivo. La escritura es aún un privilegio (2005:444).

En aquestes circumstàncies, no va ser fins al període de la República quan l'educació va avançar un pas més enllà.

En primer lloc, a la Primera República (1873-1874), quan es van tractar d'implantar mesures per erradicar l'absentisme escolar i de redactar nous plans d'estudi. I en segon lloc i més important, a l'etapa de la Segona República (1931-1936) moment en que es va viure el període més esplendorós, que va significar el pas definitiu amb la creació de nombroses escoles públiques, laiques, obligatòries i mixtes, la millora del sou dels docents i l'impuls d' una renovació pedagògica.

Aquest gran canvi va permetre a les xiquetes l'accés a una formació més amplia que fins aleshores els hi havia estat negada i per tant, una llibertat: «El corto período republicano es un momento privilegiado y complejo de las relaciones entre lo privado y lo público, si reflexionamos en términos de historia de las mujeres» (Bussy Genevois, 112:1993).

Així, la situació plantejada des del primer terç del segle XX va aunar un procés de transformació social, de l'economia i la demografia de la nostra societat cap a la modernització global, amb el canvi en la situació de les dones –representants d'un col·lectiu oblidat– que aleshores van veure l'oportunitat de reivindicar-se com a éssers iguals enfront als homes, realitzant una sèrie de demandes i peticions més d'acord al nou paper social que estaven en disposició de representar.

Aquest nou model femení havia d'anar de la mà del nou model de societat que estava naixent en aquell moment, vertebrant les branques de l'educació i la formació professional de la dona –com a principal eix– amb el seu posterior accés i dignificació del treball remunerat que realitzava. D'aquesta manera, la dona va anar es va aproximar a una esfera fins aleshores només ocupada per homes –i, per tant, sagrada– com era la del àmbit públic, i va aconseguir amb això redefinir el seu rol a la societat i qüestionar alhora el repartiment dels papers entre sexes: «La definició primera d'aquesta nova dona ja no era la maternitat prolífica i la dedicació a la llar, sinó el fet que fos una dona instruïda, moderna, preparada per a la nova societat en procés de construcció, tot i que alhora era portadora de valors tradicionals» (Nash i Borderías, 162:1999).

Com havíem esmentat abans, el paper en la formació femenina va experimentar un canvi notable, principalment a partir de la dècada de 1910, quan es va començar a fer patent l'accés de les dones al món universitari –coincidint amb la publicació de dos Reials Ordres– la del 8 de març pel qual es derogava la llei de 1888 amb la següent ordenança:

Ilmo. Sr: la Real orden de 11 de junio de 1888 dispone que las mujeres sean admitidas á los estudios dependientes de este Ministerio como alumnas de enseñanza privada, y que cuando alguna solicite matrícula oficial se consulte á la Superioridad para que ésta resuelva según el caso y las circunstancias de la interesada.

Considerando que estas consultas, si no implican limitación de derecho, por lo menos producen dificultades y retrasos de tramitación, cuando el sentido general de la legislación de Instrucción pública es no hacer distinción por razón de sexos, autorizando por igual la matrícula de alumnos y alumnas. S.M. el Rey (q.D.g.) se ha servido disponer que se considere derogada la

citada Real Orden de 1888, y que por los jefes de los Establecimientos docentes se concedan, sin necesidad de consultar á la Superioridad, las inscripciones de matrícula en enseñanza oficial ó no oficial solicitadas por las mujeres, siempre que se ajusten á las condiciones y reglas establecidas para cada clase y grupo de estudios.

I la Reial Ordre del 2 de setembre, que si bé afirmava que en la teoría les dones podien realitzar el seus estudis de manera semblant als homes, alhora d'exercir la pràctica d'aquests no es trobaven habilitades –fet que restava utilitat als coneixements adquirits que no podien ser posats en pràctica– per això amb aquesta llei s'anava un pas més enllà:

La legislación vigente autoriza a la mujer a cursar las diversas enseñanzas dependientes de este Ministerio, pero la aplicación de los estudios y de los títulos académicos expedidos en virtud de suficiencia acreditada, no suelen habilitar para el ejercicio de profesión ni para el desempeño de cátedras. “Es un contrasentido –continuaba– que sólo por espíritu rutinario puede persistir. Ni la naturaleza, ni la ley, ni el estado de la cultura en España consienten una contradicción semejante y una injusticia tan evidente.

Juntament amb les noves mesures que es van prendre per a l'educació primària i secundària, l'excepcionalitat dels estudis universitaris en dones de finals del segle XIX, també van donar pas a un principi de segle XX en el que –encara que en nombre molt inferior al dels varons– les dones van començar a pensar en la possibilitat d'un altre camí parcialment fora de la llar.

Si bé, les primeres universitàries ho feien des de la definició més literal de la distància, com podem comprovar, sense deixar completament l'àmbit al que naturalment les havien circumscrit i com si d'una afició es tractara:

Las pocas que se decidieron a cursar estudios superiores –y que pudieron hacerlo– no siempre se dejaban ver en las aulas. Estudiando en casa y sacando adelante sus estudios privadamente, iban a la universidad cuando llegaba el período de exámenes. Una vez superados éstos, si era el caso, la

mujer con su título seguía haciendo que su vida transcurriera en sus privadas coordinadas (Rodríguez-López, 285:2013).

A partir de la promulgació d'aquests decrets anteriorment esmentats, la llibertat i el desenvolupament intel·lectual de les dones van fer un pas endavant i –encara que en elles els estudis superiors es seguien considerant més una forma d'entreteniment enlloc de la preparació cap a un ofici– en els anys posteriors es van succeir una sèrie de reformes com la del Batxillerat, en 1926 i la creació d'Instituts Femenins, en 1930 que van possibilitar un accés més obert. Segons Consuelo Flecha (2005):

Se entendía como un círculo restringido, en el que algunos, y siempre hombres, se preparaban para un grupo de profesiones que desempeñarían al servicio del Estado o en el ejercicio libre de las mismas, y en donde el cultivo de la ciencia encontraba especiales dedicaciones. Circunstancias que se pensaba, poco tenían que ver con las mujeres y el mundo al que estaban convocadas a dedicarse. Pero algunas ya habían empezado a romper esa convicción social, y apoyándose unas en otras habían entrado en un lugar no transitado, hasta entonces, con esas características, por las mujeres.

En aquelles primeres dècades també es va crear -fixant-se amb el model dels *colleges* anglesos- la Residencia de Estudiantes en Madrid, amb el propòsit de servir com allotjament «Dónde los jóvenes estudiantes pudieran aprovechar las ventajas de la vida escolar en común y su acción educadora» (Rodríguez-López, 295:2014). Obviament, aquesta residència només permetia l'accés d'homes i no va ser fins cinc anys després –en 1915– quan es va obrir la primera "*Residencia de Señoritas*":

La Residencia surgía para albergar a las señoritas mayores de 16 años que estudiaran o desearan ingresar en facultades universitarias, la Escuela Superior de Magisterio, el Conservatorio Nacional de Música, la Escuela Normal, la Escuela del Hogar, etc. (Rodríguez-López, 297:2013).



A diferència de la masculina, aquesta no sols era exclusiva d'estudiants universitàries, sino que es podia utilitzar simplement per ampliar la seua formació cultural i aprendre sense ser necessari un reconeixement oficial, encara que darrere d'aquestes propostes es trobava la clara intenció d'aconseguir que les dones anaren incorporant-se progressivament als estudis superiors. En principi només un 3% es van matricular a la Universitat però les xifres van canviar en molt poc temps, augmentant a un impressionant 70%. Aquesta residència prompte va entendre que les dones de classe mitjana i economia modesta eren les més interessades en poder independitzar-se mitjançant un treball i, per eixe motiu, necessitaven o es trobaven especialment desitjoses d'ampliar la seua formació a través de les ofertes educatives a les quals podien accedir.

Així, el nombre de dones va passar de només 9 matriculades a les Facultats a principi de segle, a 2.588 al arribar a 1936 –sent Medicina i Filosofia i Lletres les primeres eleccions. i També la Facultat de Farmacia, i posteriorment, les de Ciències i Dret, Enginyeria i Arquitectura van conformar l'oferta formativa femenina:

## ALUMNAT EN FACULTATS UNIVERSITÀRIES LES PRIMERES DÈCADES DEL SEGLE XX

Curs	Dones	Homes	Total	% Dones	% Homes
1900-01	9	17.286	17.295	0,05	99,95
1910-11	33	19.445	19.412	0,17	99,83
1912-13	54	19.340	19.286	0,28	99,72
1916-17	177	31.106	31.283	0,56	99,44
1919-20	342	21.670	22.012	1,60	98,40
1922-23	746	23.236	23.982	3,10	96,90
1924-25	1.032	26.039	27.071	4,80	95,20
1929-30	1.744	31.813	33.557	5,20	94,80
1931-32	2.026	31.607	33.663	6,00	94,00
1933-34	2.124	28.664	30.788	6,90	93,10
1934-35	2.980	31.510	34.490	8,60	91,40
1935-36	2.588	26.661	29.249	8,80	91,20

Font: Anuaris Estadístics d'Espanya i Estadístiques de l'Ensenyament a Espanya. Anys 1900-1936. Consuelo Flecha, *Historia de las mujeres en España y América Latina* (del siglo XIX a los umbrales del XX)

En el cas de la província de Castelló, també es van notar aquests canvis, com apunta Rosa Monlleó:

Mayoritariamente el destino para los estudios superiores será matricularse en la Escuela Normal de Magisterio de Castellón. Así, entre los años 1908 y 1930 aparecen registradas 60 certificaciones oficiales para ir a la Escuela de Magisterio. La opción para carreras universitarias será de 29 chicas para los años mencionados. La primera alumna que pide la certificación de Bachillerato para ir a estudiar una carrera universitaria a Barcelona es Ascensión Serret Andrés en el curso 1911-1912 (Monlleó, 19:2014).

Aquestes dades, podem il·lustrar-les amb el quadre següent:

#### ESCOLA NORMAL DE MESTRES DE CASTELLÓ

<b>CURS</b>	<b>1900/1</b>	<b>1914/15</b>	<b>1919/20</b>	<b>1924/25</b>	<b>1929/30</b>
<b>Títols Expedits</b>	1	16	12	18	17
<b>Exàmens Revàlida</b>	9	14			
<b>Inscripcions de matrícula</b>	124	967	864	619	
<b>Ensenyament oficial</b>		74	83	53	58
<b>Ensenyament No oficial</b>		18	18	23	52
<b>Acaben la carrera</b>			18	18	

Font: Virtudes Febrer, *Mujer trabajadora y Enseñanza en Castellón, 1880-1930*. A partir de les dades obtingudes del Anuari Estadístic d' Instrucció Pública

**OPCIONES DE LES ALUMNES DE L'INSTITUT SEGONS MAGISTERI O UNIVERSITAT**

<b>CURS</b>	<b>ESCOLA NORMAL DE MESTRES</b>	<b>UNIVERSITAT</b>
<b>1908-09</b>	<b>1</b>	
<b>1911-12</b>		<b>1 (B)</b>
<b>1912-13</b>	<b>4 (V)</b>	
<b>1913-14</b>	<b>1</b>	
<b>1914-15</b>		<b>1 (V)</b>
<b>1915-16</b>	<b>1</b>	
<b>1916-17</b>	<b>1</b>	<b>1 (V)</b>
<b>1918-19</b>	<b>5</b>	<b>1 (B)</b>
<b>1920-21</b>	<b>4 (V)</b>	
<b>1921-22</b>	<b>4</b>	<b>2 (V)</b>
<b>1922-23</b>	<b>2</b>	
<b>1923-24</b>	<b>2</b>	<b>2 (B)</b>
<b>1924-25</b>	<b>4</b>	<b>3</b>
<b>1925-26</b>	<b>1</b>	<b>1 (V)</b>
<b>1926-27</b>	<b>10</b>	<b>2 (V)</b>
<b>1927-28</b>	<b>9</b>	<b>3 (V)</b>
<b>1928-29</b>	<b>8</b>	<b>2 (V)</b>
<b>1929-30</b>	<b>3</b>	<b>10 (V)</b>

**Font: Virtudes Febrer, *Mujer trabajadora y Enseñanza en Castellón, 1880-1930* a partir dels llibres de Certificats Oficials de l'arxiu de l'Institut Francesc Ribalta de Castelló.**

Com podem observar a les taules –sobretot als primers anys– les alumnes es decantaven pel camí del Magisteri abans que escollir qualsevol altra carrera universitària. Aquest fet podria estar relacionat amb el desplaçament més llarg que suposava el eixir de Castelló per cursar en altres universitats, però també com apunta Virtudes Febrer: «Las Escuelas Normales cuentan con la tradición, y la inclinación hacia esta preparación se ve como una salida profesional remunerada, bien vista por la sociedad». D'altra banda, les altres opcions que existien eren més novedoses i potser per aquest motiu, no hi havia la confiança suficient per considerar-les com una aposta segura per al futur professional.

## 1.2 QUARANTA PASSES ENRERE: UNA REGRESSIÓ DE L'EDUCACIÓ FEMENINA AL RÈGIM FRANQUISTA

El tancament social i econòmic que va viure Espanya a partir de 1936 propiciat per la ideologia franquista que es fonamentava en plantejaments biològics, tradicions catòliques i discursos higienistes va retornar a la societat en general –i a la dona en particular– molts anys enrere cap a situacions parcialment superades, més concretament a la dicotomía home-dona:

El biologismo contempla al individuo según las funciones fisiológicas; éstas lo conformarían psicológicamente y le dotarían de determinadas capacidades sociales. Las mujeres, según esta corriente filosófica, tendrían como función física la maternidad y una psicología determinada por esta función. Por estas razones, no podrían pretender más dignidad que la que les confiere su vocación natural, la maternidad. Esta vocación se extendería también fuera del hogar, esto es hacia actividades tradicionalmente consideradas femeninas, entre ellas el oficio de maestra. Según esta teoría, la mujer es esencialmente dependiente del hombre. (...)

Bajo el concepto de feminidad, el régimen definía su ideal de mujer, aunque eliminaba de él todo aquello que no consideraba propio del carácter femenino, como la autonomía, la capacidad de decidir por sí misma, y su integración en el espacio público. La enseñanza de materias como Hogar y la utilización de material escolar, con ilustraciones que las mostraban ayudando a las madres en la realización de las tareas de la casa, estaban destinados a potenciar esta perspectiva de feminidad (Rosado Bravo, 20-21:2003).

L' autarquia que es va implantar a Espanya assenyalava, mirava de reüll i de fet, penalitzava allò forani: «Lo extranjero era peligroso y podía desestabilizar los pilares en los que se sustentaba la nueva mujer: decencia, honestidad y aislamiento» (Badenes-Gasset, 19:2014).

Així doncs, a partir del any 36 com segueix apuntant Badenes-Gasset, la paraula formació es podria substituir més bé per instrucció, una transmissió de l'ideologia imposada des d'aleshores:

El sistema pedagógico de la dictadura franquista encontró en los libros escolares el vehículo para su difusión. Los principios fundamentales de la formación del ser humano se edifican en la infancia y durante los años de aprendizaje escolar. Este hecho fue aprovechado por los pedagogos franquistas que promovieron desde los manuales de enseñanza una visión sesgada y masculina del mundo. La división del mundo en dos universos: el masculino y el femenino se ve claramente reflejada en los manuales escolares de la época. Es frecuente encontrarnos con la imagen de la mujer asociada siempre a las tareas domésticas, y circunscrita al ámbito del hogar, mientras los hombres aparecen integrados en la sociedad y en el mundo laboral. Para las niñas del momento los únicos modelos de mujer válidos eran los que se ceñían a la esfera doméstica. A esta situación de desigualdad contribuyeron notablemente algunas instituciones educativas religiosas. Destacamos las Congregaciones Marianas o las Hijas de María. Las órdenes religiosas femeninas promovieron esa visión deformada y desigual del mundo. De hecho, la educación religiosa se convirtió en uno de los ejes fundamentales de la política educativa del régimen (Badenes Gasset, 17-18:2014).

L'implantació d'aquest nou ordre no va significar només que un retrocés, com senyala Vicent Grau:

Aquest retorn radical de les dones a l'esfera privada que s'estava potenciant des de la legislació, des de l'educació i des de la Secció Femenina del Movimiento, s'anava formant alhora que s'eliminaven totes les transformacions que, tant a nivell jurídic com polític i en el camp cultural, s'havien produït durant la Segona República (Grau, 385:2012).

A més, des de la perspectiva femenina, el càstig imposat pel Règim es mostrava –com segueix apuntant Grau– en forma de castració política, social i personal del col·lectiu femení i en particular de les líders dels partits i moviments feministes. Encara contant amb els avanços aconseguits al període republicà, el nombre de dones actives continuava sent molt inferior respecte al d'homes. Així doncs, amb un consell de guerra, pena de presó per als caps més visibles i aplicació de una Llei de Responsabilitats Polítiques per a la resta,

a Castelló «el nombre total de dones expedientades de 387» (Grau, 387:2012) i que només representava un 6% del total dels expedients oberts.

D'aquesta manera, el retorn a la separació bàsica entre sexes i la prioritització d'un ensenyament femení que fomentava valors tradicionalment associats a la dona –com els referits a la llar i la domesticitat– van tornar a formar part de l'ideari educatiu del nou règim dictatorial –sobretot a les primeres dècades– basat en els pilars de la religió catòlica, la família –discurs patriarcal– i el culte cap a l'ideologia única:

Uno de los aspectos de mayor interés de la nueva política educativa se refiere a la educación femenina. Las mujeres a partir de esos años son objeto de especial atención por parte de las instancias educativas, asignándolas de forma incuestionable la doble misión para la que ulteriormente se las suponía destinadas: el hogar y la maternidad, principios estos que quedaban reflejados en la Ley del 17 de julio de 1945 sobre Educación Primaria (Folguera, 194:1993).

A les darreries del període dictatorial –finals dels anys seixanta i principis dels setanta– es va donar però, una apertura socioeconòmica d'Espanya que va facilitar l'accés a més dones a l'educació superior. Com es pot vore al quadre, en aquell període es quan el nombre de dones universitàries repunta cap a dalt notablement, tot i que a l'any 1970 la reforma educativa encara considerava minorotària l'aportació femenina al mercat laboral i a les estructures econòmiques de producció.

Tanmateix, contextualitzant les dades de Vila-real, la dona va adquirint progressivament protagonisme, com veiem en els dos casos d'estudi i sobretot en les carreres feminitzades –i menys especialitzades– però cal destacar també que el nivell d'estudis a Vila-real seguia sent més baix, no sols comparat amb l'Estat espanyol, sinó inclús, amb Castelló.

Centrant-nos en Vila-real, les xifres passen del 12% de població major de 10 anys analfabeta en 1960, al 5% en l'any 1975, reforçant la idea abans exposada de que “l'estudi és una condició quasi imprescindible per garantir la promoció o la conservació de la posició social mitjançant l'accés a un lloc de treball més qualificat, estable i millor pagat”.

Encara que les dades van anar millorant amb el pas dels anys, les xifres d'una localitat no es poden comparar amb les d'altres entorns urbans; el no pertanyer a la capital o a una ciutat gran era una condició que supeditava negativament les possibilitats de poder accedir a estudis superior que –en molts casos– serien més altes en els nuclis i les societats urbanes.

**EVOLUCIÓ DE LES DONES A ESPANYA EN L'ALUMNAT UNIVERSITARI DURANT EL PERÍODE  
DICTATORIAL**

<b>Anys (mitjana)</b>	<b>1940-45</b>	<b>1946-50</b>	<b>1951-55</b>	<b>1956-60</b>	<b>1967-68</b>	<b>1986-87</b>
<b>Total</b>	32.501	46.046	52.291	62.058	<b>115.590</b>	902.300
<b>Dones</b>	5.032	6.275	8.660	11.932	<b>34.667</b>	452.400
<b>% Dones</b>	13,0	13,5	15,0	19,0	<b>30,0</b>	50,1

**Font: Institut de la Dona**

Com es pot veure al quadre, l'educació va patir una forta baixada amb l'arribada del Règim, doncs es va instar a les dones a refugiar-se en la puresa i la moralitat de la llar per no ser tentades pels "perills del món" que podien perturbar-les si trascendien a l'espai públic que haurien d'ocupar si seguien cursant estudis superior. En paraules de Rosa Monlleó:

S'havia de recatolitzar la societat i regenerar Espanya després de ser infectada de la immoralitat pública i les idees perniciososes del modernisme i els republicans. Eren atacats el feminisme i el neomalthusianisme i es difonia un discurs que anava contra les dones feministes de dècades passades; contra elles es proposava la dona dedicada a la llar, poc intel·lectual, maternal i conformista (Monlleó, 129:2012).



Per tot això, sense cap dubte, l'arribada del període democràtic a l'estat espanyol va suposar el començament d'un canvi en la mentalitat, comportament i costums de la societat dels anys setanta –la qual restava fortament marcada per la repressió i el tancament provocats per quaranta anys de règim dictatorial.

Aquestes condicions i els canvis que es van donar al llarg de l'esmentada dècada i les posteriors, van afectar a tot el conjunt de la població, tant dones com homes, però especialment van tenir incidència en la part femenina –ja que aquesta sempre ha estat més maltractada i marginada al llarg de tota la història de la humanitat. Per tant, el contrast en les llibertats que *a priori* oferiria la democràcia, prenien més força en la figura de la dona, acostumada a ser actriu secundària en la societat, ja que el discurs ideològic del franquisme repetia sempre la idea de la dona com a objecte essencial e inseparable de la família i no com a subjecte individual amb idees pròpies.

Així doncs, dins del nucli familiar el seu paper fonamental i quasi únic quedava supeditat a la funció reproductora.

### **1.3 ELS CANVIS ALS ANYS 70: EL NOU MODEL DE DONA I LA NOVA EDUCACIÓ EN VISTES A LA TRANSICIÓ DEMOCRÀTICA**

Encara que aquesta concepció del model de dona va anar evolucionant en les diferents dècades de la dictadura i en els anys cinquanta i, sobretot, els seixanta, es van alçar veus femenines per fer valer els seus drets –moltes però, refusant el terme feminisme– no va ser fins al començament de la nova dècada, quan amb l'apertura política que es va donar als últims temps i arrel de la mort del dictador, es va començar a parlar obertament de la recerca de la igualtat.

Les xifres corresponents a l'accés als estudis superiors vislumbraven ja el començament d'aquest canvi. El percentage d'alumnes que cursaven el Batxillerat va passar d'un 35% en 1950 a un 45% al 1970, constituint el 36% de

l'alumnat universitari total al curs 1971-72. Les noves possibilitats educatives i accesos a la (in)formació que van experimentar les dones van repercutir en l'apertura de les mentalitats i tradicions que tenien interioritzades, i va fer-les repensar alguns comportaments. Per això queda patent com afirma Amparo Moreno, que la dècada dels setanta va portar un nou qüestionament de la situació femenina:

Desde principios de los años setenta aparecieron diversos indicios de que cada vez más mujeres cuestionaban el autoritarismo patriarcal reforzado por la dictadura, tanto en los espacios domésticos, controlados por los "cabeza de familia" como en los espacios públicos (Moreno Sardá, 102:1988).

Aquest canvi també es pot interpretar a les xifres següents, on s'aprecia, amb la menor rigidesa dels últims anys de dictadura –concretament a partir del l'any 65– l'increment de la població femenina activa:

#### POBLACIÓ ACTIVA FEMENINA

Any	% PAF SOBRE PF TOTAL	% PAF SOBRE PA TOTAL
1930	9	12
1940	8	12
1950	12	16
1960	15	20
1965	19	24
1968	17	24
1970	17	24

Font: M<sup>a</sup> Ángeles Durán, *El trabajo de la mujer en España. Un estudio sociológico*. Madrid, 1972

D'aquesta manera, aspectes com l'educació, la maternitat o la incorporació al mercat laboral de la dona van patir poc a poc una transformació, a mesura que els canvis polítics i socials que es donaren a partir de 1975 s'assentaven a la vida quotidiana.

A aquest canvi social –a sobre– se li va agregar el canvi demogràfic marcat per la baixada de les taxes de natalitat. Aquesta davallada, impulsada en primer lloc per la eixida de la dona de l'entorn domèstic i l'introducció de nous àmbits d'acció per a ella, va significar també una «modificació en les pautes culturals, ja que representava un qüestionament del plantejament fonamental de l'Església Catòlica que vinculava el matrimoni amb la procreació e identificava les relacions sexuals amb la concepció de nous éssers» (Nash i Borderías, 163: 1999).

Així doncs, el control de natalitat era una mesura que començava a separar la religiositat del tema familiar i, per tant, introduïa uns nous valors laics més basats en l'economia familiar, la salut o la disponibilitat.

Precisament, aquest any –1975– va estar declarat per la ONU com “Any Internacional de la Dona”<sup>1</sup> i va ser a novembre del mateix, al produir-se la mort del dictador, quan es va accelerar un procés de reestructuració que ja venia gestant-se als últims temps de la dictadura.

Atés això, aquest període va transcórrer ple de questionaments cap al model franquista i el paper passiu que tenia la dona en ell, sempre a expenses de les estructures de poder patriarcals. Aquesta situació d'injustícia a la que estava sotmés el col·lectiu femení va ser des d'aleshores motiu obert i principal de debat, i va poder considerar-se la solució d'aquesta problemàtica com un fet imprescindible per a regenerar un nou sistema democràtic que es basava en un canvi dràstic de les estructures polítiques, econòmiques i socials que havien quedat antiquades.

---

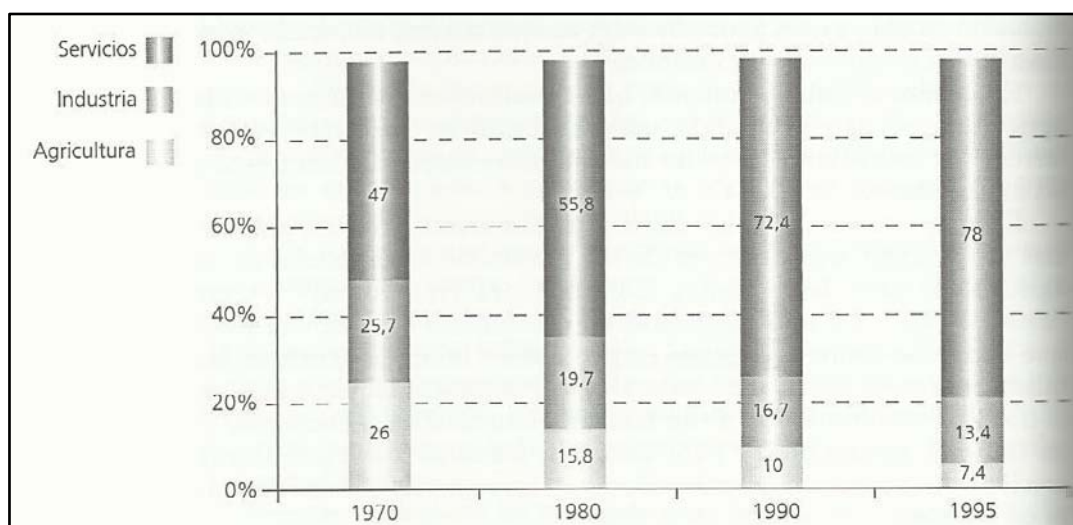
<sup>1</sup> Amb aquest motiu van tenir lloc dos congressos internacionals a Mèxic i Berlín. Aquesta situació va donar peu a la celebració a Madrid de la primera trobada feminista a Espanya el 9 de desembre en un marc on -com comenta Pilar Folguera- es va debatre sobre: «la necesidad de mantener una corriente estrictamente feminista independientemente de las organizaciones políticas y sindicales, denominada feminismo radical y sobre la posición del feminismo- lucha de clases».

Així, l'alliberament de la dona dels rols impossats pel patriarcat i la seua participació activa i en paritat amb l'home en totes i cadascuna de les estructures que integren la societat i les relacions de poder que en ella operen, van ser l'objectiu bàsic perseguit per aquests col·lectius que reclamaren atenció.

Un d'aquests col·lectius va ser el MDM (Movimiento Democrático de Mujeres), sobretot al País Valencià –i que encara que no va tindre èxit a Vila-real, si ho va fer a moltes poblacions de la província de Castelló reclamant els drets jurídics, polítics, socials i laborals que creien necessaris per a les dones (annexos nº1 i 2).

Però, tot i l'introducció de canvis i l'irrupció de les noves mentalitats més obertes, el matrimoni i la formació d'una família van continuar sent la primera opció de referència a la vida de les dones. No obstant això, les xifres van començar a marcar un ritme descendent i en retrocés. Com es pot veure a la gràfica, hi ha un canvi notable de la dècada dels setanta als noranta amb la progressiva incorporació de la dona al mercat laboral i sobretot, el pas d'aquesta del primer sector al sector serveis on quasi es dupliquen les xifres:

#### POBLACIÓ ACTIVA FEMENINA PER SECTORS ECONÒMICS, 1970-1995



Font: Rosa M<sup>a</sup> Capel Martínez, *Mujer y trabajo en el siglo XX*, 1999

Així doncs, l'estructuració de la família va variar notablement: a partir de 1977 la fecunditat registra valors en progressiu descens, el nombre de fills i filles es redueix en els següents anys i passa de ser de pràcticament tres a u o dos, causant una baixada important en la taxa de natalitat. Tanmateix, l'edat de contraure matrimoni i de decidir formar una família també es va retrasar uns anys. Aquest canvi en la modalitat familiar vingué donat, en gran mesura, per altres dos canvis que resultaren claus en el posterior desenvolupament e independència femenina: parlem de l'accés més ampli a l'educació per part d'ambdós sexes i l'apertura del mercat laboral a les dones.

En aquest primer aspecte –el del nivell d'instrucció– és en el que cal fixar-nos per extraure conclusions sobre el comportament d'un grup social, ja que l'educació és un dels indicadors on més s'evidencia el comportament sexista de les societats.

Però també en aquesta important fita de l'arribada de les dones als estudis superiors, cal assenyalar certa tendència de les mateixes a l'hora de fer les seues eleccions. Si bé es cert que ja és un gran pas que a la vida femenina l'esfera pública agafara protagonisme enfront el món de la llar, en aquesta participació a l'univers estudiantil la dona segueix marcada per patrons de gènere, resultant l'ensenyament i el camp de la sanitat els camps majoritaris escollits pel col·lectiu femení –camps que, en certa manera, poden entendre's com un perllongament de l'àmbit privat de la família– relacionats amb la domesticitat:

La orientación profesional de la mujer con posibilidades de estudio también nos indica cuál era la consideración que socialmente se daba a su trabajo. La población femenina estudiantil se polarizaba en estudios como asistencia social, puericultura, y otros de características similares, trabajos ancilares que reproducían las funciones que socialmente se le habían asignado (Larumbe, 142: 2002).

A més, aquesta elecció també es trobava en molts casos condicionada per la conciliació amb la vida familiar, un fet que unit a la visió patriarcal que romania –i que a la actualitat encara ocorreix– a la societat, donava un accés clarament delimitat per una limitació d'horaris que repercutia posteriorment en dos fets

diferencials amb els homes, com eren el salari inferior i la diferència d'oportunitats en el moment d'accedir a un càrrec de màxima responsabilitat.

Si més no, sempre s'han trobat algunes excepcions a la regla; generalment, aquestes han estat dones que han hagut de "masculinitzar-se", prioritzant la seua vida professional per damunt de tot i deixant de banda l'aspecte familiar.

La seua afirmació com a ésser individual i autònom mitjançant el treball propi fora de la llar, deixant en segon terme el paper assignat tradicionalment i prenent distància de la col·lectivitat en la qual hauria d'inserir-se, situen a aquestes dones en un plànol on han d'escollir entre dos camins clarament diferenciats.

També convé destacar en referència concreta a la població de Vila-real, que les relacions de gènere que es donaven entre les dones i els homes de la localitat, eren clarament sexistes, ja que el matrimoni s'erigia com la primera i principal unitat econòmica, social, cultural i afectiva, deixant poc lloc a altres tipus de modalitats familiars.

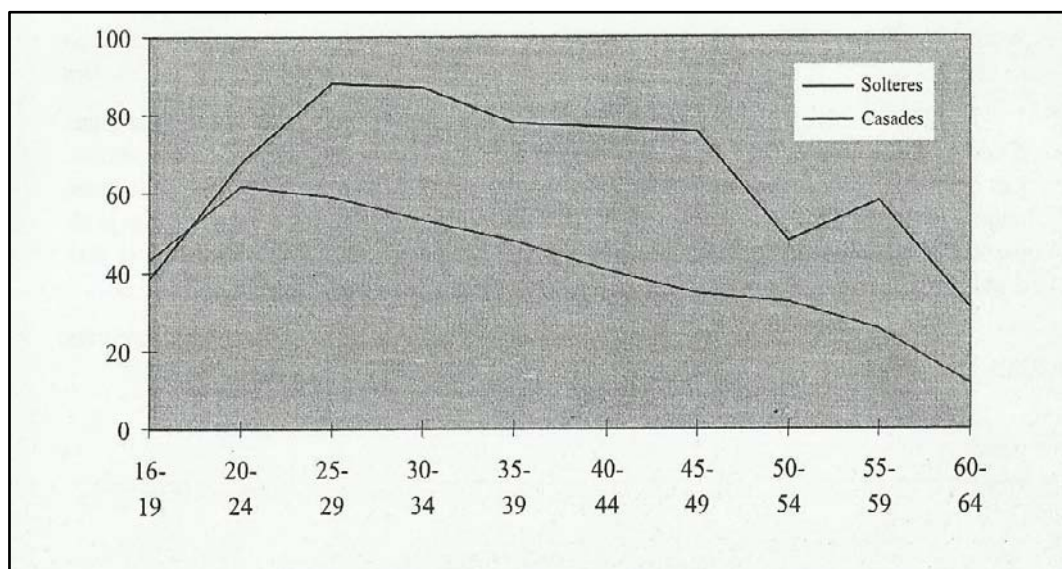
L'evolució en les estructures de convivència que començava a donar-se a l'àmbit nacional evolucionava, però, més lentament a la societat vila-realenc, com assenyalen les dades que conclouen el fet que: «Al 85% de les cases es considerava un home com la persona principal de la llar, i per tant, encara que com es sabut hi havia unes poques dones més que homes vivint a Vila-real, elles sols figuraven com a les responsables en el restant 15%» (Bernat,108:1999).

Per tant, a l'hora d'escollir la figura responsable a la llar, queda ben patent que la dona –en la majoria de casos on es podia escollir entre les dos opcions– restava marginada quasi en la seua totalitat.

En quant a la participació al món laboral de la dona vila-realenc, l'ombra del patriarcat torna a reaparèixer amb força arribant inclús a la dècada dels 90, doncs totes les fonts i dades ens mostren un major activitat d'aquesta abans de la trentena, i una disminució posterior progressiva relacionada amb el rol tradicional que juga la dona a la família i la casa –tenir fills i fer-se càrrec d'ells i de les feines domèstiques– i que impossibilita una jornada laboral completa.

Al contrari ocorria amb les dones fadrines, les quals solien tindre un nivell d'activitat superior a les casades com podem comprovar a la següent gràfica:

**TAXA D'ACTIVITAT FEMENINA SEGONS GRUP D'EDAT I ESTAT CIVIL A VILA-REAL EL 1991**



**Font: Joan Serafí Bernat i Martí, *Situació sociodemogràfica de la dona a Vila-real*, Regidoria de la Dona, Ajuntament de Vila-real, 1999**

## CAPÍTOL 2: LA DISCIPLINA MÈDICA. LA PARTICULARITAT DEL CAMP SANITARI

El camp sanitari durant el segle XIX es trobava -com la majoria de àrees- restringit exclusivament al sexe masculí, sent l'activitat de matrona l'única que podia apropar a les dones a aquestes pràctiques. Aquesta situació va començar a canviar però, els darrers anys del segle, quan als estudis secundaris van poder accedir-hi moltes més dones i com a conseqüència d'això, algunes d'elles van poder optar a cursar una carrera universitària. Encara que van ser pocs casos els que van seguir aquest camí -doncs les dificultats eren notables, ja que es preferia que la dona es centrara en activitats menys qualificades, com hem comentat anteriorment- les que tingueren l'oportunitat de fer-ho van escollir Medicina i Farmàcia com a carreres principals. Suposem que aquest fet es va donar perquè també es podien veure com una continuació de la feina feta a casa cuidant i curant malalts en el cas de les metgesses, i de manera semblant ocorreria amb les farmacèutiques, acostumades a mercadejar amb productes i remeis casers.

Tot i això, les eleccions mèdiques restaven encara prou condicionades pel gènere; per exemple, l'activitat de matrona seguia estant reservada exclusivament per a les dones i aquestes sempre es trobaven a l'ombra dels metges barons, als quals havien d'acudir si el pacient tenia una enfermetat greu.

No obstant això, en aquests anys, una nova especialitat a la qual també podia accedir el col·lectiu femení es va donar a conèixer amb el nom de cirurgia-dentista. Més concretament, va ser l'any 1875 quan es va reconèixer «la especificidad de esta actividad, con un rango socio-profesional equivalente al de practicantes y matronas. Unos años después, en 1883, se autorizó expresamente a las mujeres a ser cirujano-dentistas». (Ortiz, 529:2005).

Però no va ser fins ja tocant el segle XX, quan finalment va sorgir el projecte de crear una carrera femenina com a tal: **l'infermeria**.



## 2.1 LA PROFESSION D'INFIRMERA

Tanmateix, entre 1904 i 1916 com assenyala Rosa Monlleó: «Apareixen legalment acceptades a Espanya algunes professions per a les dones com la de comare, institutriu, infermera o taquimecanògrafa» la majoria molt lligades amb les tasques domèstiques, però que permetien ja, en certa manera, l'accés femení a l'espai públic.

Aquesta professió permetia desenvolupar una tasca fora de l'espai privat però alhora mantenia el domini i control de l'home –el metge– sobre l'infermera que tenia al costat auxiliant-li als serveis, com també passava amb les secretaries.

Dirigida específicament cap les dones, es mostrava com un graó superior al de matrona i cirurgià-dentista, sense arribar al grau de metge, i no suposava el "perill" d'altres carreres ocupades per homes, doncs es significava com a l'extensió de la dona com a cuidadora de les persones a la llar. La dona mantenia així el perfil d'un model femení "acceptable" i adequat de cara a la societat, baix unes premises molt concretes que posteriorment anomenarem.

Per tot això, aquest treball no debía ser exercit per l'home, doncs les qualitats apropiades: tendresa, paciència, vocació a l'hora de cuidar malalts...no eren les propies del gènere masculí:

Un hombre no era apto para el trabajo de enfermera ya que por su naturaleza no estaba preparado para aplicar cuidados a enfermos y desvalidos, y suponía más un estorbo y una afrenta para los pacientes/as que una ayuda. Su perfil se ajustaba más a los mozos, dedicados a tareas más básicas y de mantenimiento, que al trato directo con otras personas (Martínez Zapata 13:2013).

Aquest fet evidencia l'alt grau de sexisme que regia la vida pública i la introducció de les dones al mercat laboral. Aquesta no es va produir en termes de igualtat, com coneixem, en cap dels sentits: ni salarial, ni en nombre, ni en condicions laborals, ni en prestacions socials. A més, la incorporació de la dona en determinats camps tenia connotacions negatives que havien arrelat en

el pensament col·lectiu de la societat. Aquest fet, va propiciar també un efecte contrari, com el de la professió d'infermera, on per les característiques que havien d'assolir els qui desenvolupaven les tasques pròpies de la infermeria, va fer que la dona fora el subjecte que millor complia les condicions i més s'adaptava a les tasques de neteja, cuidar als malalts, i fins i tot, el paper d'escoltar i animar a familiars i pacients que es trobaven en processos d'ingrés hospitalari. Així, que un home desenvolupara aquelles tasques tan vinculades als estereotips femení, també es va convertir en un element prohibit, i que la societat no acceptava.

D'aquesta manera, en 1896, es va crear l'Escola de Dones de Santa Isabel d'Hongria a Madrid, que a sobre, contava amb uns requisits d'accés especials que amagaven més bé una intenció de control sobre les dones que decidiren escollir aquesta carrera, baix un mant patriarcal allunyat dels propòsits d'independència i igualtat que perseguien les metgesses (annex n<sup>o</sup>3):

Una peculiaridad de la formación de enfermeras desde finales del siglo XIX hasta los años setenta, tanto en España como en muchos otros países, fue la consolidación de un modelo de enseñanza en régimen de internado. Las ventajas laborales que tenía este sistema en la vida del hospital resultan evidentes, aunque ésta no debía ser la única razón que justificaba su existencia. El hecho de unir en un solo espacio el lugar de enseñanza, trabajo y residencia tiene mucho que ver con las prácticas sociales de reclusión, vigilancia y protección de las mujeres, y evoca también una forma de vida propia de comunidades religiosas. La ideología de enfermería como misión y vocación, el tutelaje religioso de las alumnas y una mentalidad que ponía bajo sospecha la honestidad de las mujeres dispuestas a moverse con libertad en espacios propios, tendría mucho que ver con ello (Ortiz, 533:2005).

Tot i estar regulada professionalment, l'infermeria va tindre molt de recel per part dels barons fins al punt que:

Médicos conservadores, junto a practicantes, se opusieron frontalmente a la inclusión de las enfermeras en el equipo de salud, dada su dudosa capacidad para resolver los problemas en el campo sanitario. Su discurso de domesticidad de corte fundamentalmente patriarcal, tenía como objetivo desprestigiar al colectivo de enfermeras con el único argumento de la incapacidad de su sexo para trabajos de tipo científico (Martínez Zapata 14:2013).

## **2.2 LA MEDICINA I LA DEMANDA FEMENINA**

Durant les últimes dècades del segle XIX, les primeres alumnes van començar a deixar-se veure per les Facultats espanyoles: a Barcelona, València, Valladolid, Madrid...encapçalades per Maria Elena Maseras, que en el curs 1872-1873 es va matricular a quatre assignatures de la carrera de Medicina a la Universitat de Barcelona, seguida de Dolores Aleu (annex nº4) dos anys després (Flecha, 96-97:1996).

Ambdues van acabar la carrera, però van tindre posteriorment molts problemes per a aconseguir l'expedició del títol oficial de Llicenciades en Medicina i més encara, per poder fer el Doctorat a Madrid. Problemes i disputes que es van allargar en el temps i van provocar que la primera llicenciada –Maria Elena al 1882– finalment cursara els estudis de Magisteri i acabara dedicant-se a ells. Així ens relata Consuelo Flecha els entrebancs que va patir M<sup>a</sup>Elena Maseras:

La dificultad por parte del Rector no estuvo seguramente en que una mujer realizara los estudios de Doctorado, pues él mismo había permitido la matrícula de la primera, aunque después confesara que amparado en que la Universidad de la que procedía la alumna ya lo había hecho, sino que le preocupaba el que esta circunstancia pudiera darse sin que el Gobierno estuviera enterado y diese su autorización, es decir, sin que otra instancia asumiera la responsabilidad de las posibles consecuencias. Estas consultas de la máxima autoridad madrileña

fueron el inicio de un largo proceso en el que las diferentes instancias administrativas, con tanto celo por no vulnerar una igualdad formal, como resistencia a que esta igualdad tuviera tales efectos, irán desgranando dudas y argumentos dilatorios, y las afectadas, exigencia de soluciones a sus demandas (Flecha García, 105:1996).

Així doncs, aquestes resolucions es convertien en llargs tràmits que tardaven anys en resoldre's, buscant qui sap, si l'esgotament o la recerca d'una nova vida familiar de l'interessada –que podia cedir al matrimoni– al fer passar el temps i veure les complicacions d'escollir un camí que no era el tradicional.

Finalment, nou van ser en total, les dones matriculades en aquest primer moment, de les quals sis van ser les que van aconseguir completar la seua carrera universitària. Cap de les universitats en les que es van formar va posar greus dificultats en que ho feren –això sí, després de la sorpresa inicial. Els problemes van aparèixer al haver d'anar a Madrid a doctorar-se per poder exercir quan «los legisladores se asustaron ante lo que podía empezar a no ser una excepción» (Flecha García 110: 1996).

## 2.3 UN ESTUDI DE CAS: CONCEPCIÓN CAPELLA, LA VOCACIÓ PER LA MEDICINA<sup>2</sup>



**Concepción Capella a un Congrés de Medicina amb el Doctor Pierre Fournier,  
inventor de la liposucció**

Concepción Capella Pèrez va nèixer a Vila-real, el 22 de desembre de 1952 i es va criar a una família llauradora –per part materna– i amb un iaio moliner per part paterna.

Recorda amb especial estima la seua família materna, amb qui més temps passava i els dies jugant al maset dels iaïos rodejats d'animallets. Ella i els seus cosins es reunien al voltant de la seua iaia –la gran matriarca– i donaven les seues primeres passes a la vida.

Econòmicament, com ella diu, no eren ni rics ni pobres, però va tenir una bona infància. Filla de pares treballadors –Salvador ho feia a una serreria i Conxita anava al magatzem fins que va montar una paqueteria– prompte va començar a anar a la “Guarderia dels cagonets”, al carrer Sant Josep, on una

---

<sup>2</sup> A l'annex nº5 es troba l'entrevista escrita per Concepción Capella

veïna "La Fornes" es dedicava a cuidar i donar de menjar als xiquets fins que els seus pares eixien del treball.

Aquestos treballs eren valorats per les mateixes dones com a inferiors a la resta, doncs els qualificaven com a «un complement econòmic lligat a la seua condició de dona» (Olària i Escribano, 156:1998).

Per això, podem assegurar que aquestes dades ens revel·len una realitat que no apareixia reflexada a voltes als censos, la de l'existència del treball submergit ja que no totes les dones es dedicaven a "sus labores".

A un poble dinàmic com Vila-real, no eren poques les dones que eixien de casa i es desenvolupaven en varietat d'ocupacions com ens explica Conxa: la dona de la guardería, la mare amb la paquetería, les que anaven al magatzem de taronja...que sempre es trobaven sota les mateixes condicions d'invisibilització econòmica i social amb les seues respectives tasques.

Seguidament, la protagonista ens relata com ha viscut la seua educació. Als quatre anys va entrar al Patronato de la Consolació, on es va formar fins que va aprovar "l'ingrés"<sup>3</sup>. Aquesta escola l'ha considerat la seua segona casa. Com ella explica:

L'influència del Patronato va ser molt important a la meua educació. Acadèmicament, va estar fonamental per que després tinguera la possibilitat d'estudiar una carrera, però també cal destacar el que em va aportar personalment: les amistats, els assajos per a fer obres de teatre, processons i moltes festes de Sants que afavorien les relacions socials sòlides que es van crear.

---

<sup>3</sup> L'ingrés era un examen que es realitzava prèviament per poder entrar al que aleshores era Primer de Batxiller.



**Concepción Capella vestida amb l'uniforme de l'escola l'any 1958**

**Fons fotogràfic: Concepción Capella**

D'aquestes paraules s'extrau que el context general de l'època al igual com a la resta d'Espanya, també a Vila-real, estava marcat per l'influència que el catolicisme exercia des de la infància a la vida de les persones, sobretot de les dones i el seu paper familiar:

Tras la finalización de la guerra el discurso religioso se inspira en "los ideales supremos de una catolicidad imperial". Se justifica el Estado totalitario, e incluso se define la existencia en España de un "Estado totalitario cristiano", como lo más conveniente a la tradición española, justificándose que debería el Estado regular, armonizar y encauzar todos los derechos privados y colectivos.

El discurso religioso estaba dirigido a reforzar el papel que el régimen político había asignado a la familia (Folguera, 196:1993).

Semblants fets ens relata Rosa Monlleó sobre la seua estada al col·legi de la Consolació –en aquest cas, de Castelló. L'educació a les escoles de monges tenia un dels seus fonaments en el sentit de sacrifici de les xiquetes:

El temor y la angustia aumentaban en los ejercicios espirituales en que nos desarrollaban el sentido de la culpa al hablarnos del infierno, de si estábamos en pecado y de que teníamos que controlar los instintos y malos pensamientos. El espíritu de sacrificio se acrecentaba en Mayo, el mes de María, donde nos privábamos de postre o algo que nos gustaba por los pecadores. (Monlleó, 48:2014).

Sense quasi adonar-se'n des de ben xicotetes eren formades i estaven envoltades de l'ambient religiós. Totes les festivitats que es cel·lebraven sempre eren al voltant de la temàtica religiosa:

Principalment la festa ha estat sempre unida a actes religiosos que, a més a més, marquen el principi i final de l'estiu. A banda de les festes patronals, a Vila-real hi ha dues congregacions religioses només de dones: les Rosarieres i les Puríssimes. Totes les activitats amb protagonisme per a les dones giren al voltant d'aquestes dues congregacions. En elles, està molt diferenciada la festa de la dona fadrina i de la dona casada, fins al punt que la junta directiva de les dues congregacions està formada només per dones fadrines; quan es casen deixen de pertànyer-hi. Entenem que amb aquesta diferenciació, aquesta aparent pèrdua de puresa, continua perpetuant el missatge de la dona culpable del pecat original, primer amb la serp, després amb la maternitat de Maria, malgrat ser verge; i encara ara, a les dones amb espiritualitat religiosa se'ls continua trasmetent aquest missatge de culpabilitat.

El paper de la dona no ha sigut tant el de gaudir de les festes, sinò el dels preparatius d'aquestes, participant en els actes menys rellevants i amb la sobrecàrrega de treball i la submissió. (Olària i Escribano, 122-123:1996).



**Cel·lebrant en el Patronato la festa de "La Virgen Niña"<sup>4</sup>**

---

<sup>4</sup> La fotografia es dels anys 1957 o 1958. La festa de la Virgen Niña era una cel·lebració popular als col·legis de la Consolació fins fa unes dècades.



Igualment, de l'etapa escolar Conxa també recorda amb tristor, una anècdota que sempre romandrà grabada al seu cap. Ferma defensora com és de la nostra llengua, ens conta que sempre recordarà la frase desafortunada que una mongeta li va dir: «tienes que aprender a pensar en castellano, porque con el valenciano no vas a ninguna parte, no sirve para nada».

En relació a aquesta afirmació, cal assenyalar també, que a l'ideari franquista, la unitat de Espanya formava part de la base de la ideologia. Això, va comportar un refús total de les característiques diferenciadores d'algunes zones amb altres fets diferencials autònoms –principalment llengües pròpies– per tal d'evitar la possible fragmentació d'una identitat unitària.

Però, com explica Conxa, malgrat tot, aquestes prohibicions no van fer sinó refermar l'estima a la seua llengua mare –que va continuar utilitzant– i, per descomptat, va trasmetre al seu fill.

Fora de les aules, ens conta que recorda com al seu germà –dos anys major que ella– li van regalar uns patins i una bicicleta i a ella no. En qualsevol cas, pensa que aquesta situació no va ocórrer per ser dona sino, en general, per falta de diners.

Després, a mesura que es feien majors Conxa es va incorporar a les tasques domèstiques i el germà no. Si que se'n va adonar que ella anava a comprar, ajudava a sa mare a la paqueteria i el seu germà no, però contemplava aquests fets com una cosa "natural" a l'època.

Per a ella, tindre un germà home i en tan poca diferència d'edat lluny de ser un aspecte negatiu va suposar un avantatge:

Ell tenia dos anys més que jo i ja estava a València estudiant Medicina, així quan jo vaig començar vaig poder compartir pis en ell fins que va acabar els estudis i em va tocar traslladar-me a la residència M<sup>a</sup> Inmaculada de València (també de mongetes).

D'aquells anys recorda el trajecte de dues hores amb tren que separava Vila-real de València –que es feia un poc cansat– i les voltes que no havien separat els suficients diners per al billet de tornada al poble i havien de fer "auto-stop" perquè algú els apropiara a Vila-real amb cotxe: «Recorde com me'n anava

l'entrada de València, a una rodona, amb el meu germà moltes voltes. També com vam conèixer a un metge de Vila-real, D. Mario Lacedón, que sempre que ens veia ens pujava i portava al poble».

Així, encara que per acabar la carrera va tindre que tornar a viure a una residència amb altres xiques, va poder gaudir uns anys de certa independència, una experiència la qual si hagués estat filla única o amb germanes segurament no haguera viscut.

Aquesta situació denota cert aire patriarcal, doncs, després d'haver viscut independitzada va haver de tornar a compartir residència amb la resta de xiques, ja que no es trobava baix la protecció del seu germà –curiosa la influència de les monjes a la vida de les xiques en edat universitària donant-lis lloguer.

D'aquesta manera, sent becària des de l'ingrés fins al final de carrera i treballant als estius –fent així un esforç per aconseguir allò que volia– Conxa va poder costejar-se la carrera a la qual havia decidit accedir per vocació. I com ella explica, segurament impulsada per un familiar amb malaltia a la pell es va decantar per l'especialitat dermatològica, a més de –òbviament– per poder mantindre's econòmicament al llarg de la seua vida.

Conxa va estar a la Facultat de Medicina des de 1971 fins al 1977 i reconeix que en aquella dècada les dones ja es situaven en paritat amb els homes: «ja representavem pràcticament un 50% dels alumnes dins les aules i, actualment crec que el percentatge encara és major».



**Carnet de la cooperativa universitària de Concepción Capella que l'acreditava com a estudiant de Medicina. Fons fotogràfic: Família Capella-Pérez**

Només acabar els estudis, va ser destinada al seu primer poble com a metgessa: Almenara. Amb 25 anys va ser la primera dona metge que va exercir a aquest poble, i per això, conta amb alguna que altra anècdota –com li agrada dir a ella– enlloc de problema:

Vaig arribar allí només llicenciar-me amb 25 anys i 49 kg, una xica en vaqueros i poqueta cosa. I vaig tindre un avís. Recorde que era al carrer Muro d'Almenara i la porta estava mig oberta, al fons es veia un corral lluminós i un home major a un sofà llavant-se els peus. Des de la porta li vaig preguntar si "fulano de tal" era allí i va dir-me que sí. – Què vols xiqueta? – I jo li vaig dir que era la metgessa i en eixe moment es va posar tot nerviós. Vaig caminar fins estar davant d'ell i em va dir: -És que Almenara no té la suficient categoria com per a que vinga un home, que te que aparèixer una dona?

Realment, sols em va xocar i em vaig riure dient-li que no patira, que a la Facultat tots havíem estudiat el mateix.

En aquell moment, encara no existia el servei d'urgències i només eren dos metges en tot el poble, disponibles les 24 hores –ella i D. Amadeo Pitarch:

Casi totes les nits –per no dir totes– tenia algún avís i algunes nits més d'un. A més, com era jove i D. Amadeo estava a punt de jubilar-se, deia als pacients que em cridaren a mi. A partir de les 11 de la nit, per anar el metge a casa s'havia d'avisar a la parella –de “poliseros”– per a que m'acompanyaren. D'aquests moments va nàixer també el meu afecte cap a molts d'ells.

No eren urgències, però he de dir que en aquell temps existia “la iguala”<sup>5</sup>, amb la qual cada metge –a canvi d'una quantitat anual– ofería aquests dos serveis:

1. Una consulta privada unes hores cada dia per als “igualats” en un lloc que corria a conter del metge.
2. Un servei 24 hores per als “igualats” que podien cridar-nos a qualsevol hora de qualsevol dia.

Després de aquesta primera experiència, Conxa es va traure la plaça a la Seguretat Social i afirma que mai es va poder queixar, ja que el sou era prou alt per aquella època i, també, en comparació a la majoria de professions, doncs (annex nº6): «La experiencia laboral y la educación, las dos variables que más inciden en la discriminación salarial, perjudican generalmente a las mujeres» (Cabrera Díaz, 76:2003).

Tot seguit, i encara que a la Facultat i ja exercint als anys 80 pràcticament les xifres d'homes i dones es situaven en paritat, Conxa reconeix que en el cas de càrrecs més importants la diferència era i és molt notable, doncs assegura no haver conegut mai en 38 anys de col·legiació cap presidenta al col·legi de metges de Castellò ni en la AEDV (Acadèmia Espanyola de Dermatología i Venereologia). Tanmateix, existien els “metges d'empresa”, llocs que també

---

<sup>5</sup> Les autoritats van crear l'acondament o –com es coneixia popularment– “la iguala” com una mena de segur col·lectiu, perquè les classes populars gaudiren d'una assistència mèdica més assequible. Aquest servei es pot considerar com un precedent de la moderna Seguretat Social.

eren totalment ocupats per homes. Les dones no tenien prohibit accedir a ser metgesses d'empreses, però com ens explica Conxa, era una cosa que és sobreentenia natural per als homes: «ni ells em buscaven mai, ni jo preguntava si podia ocupar-me d'alguna».

Aquestes paraules ens exemplifiquen clarament el famós *sostre de vidre* al que malgrat l'evolució de la societat i la igualtat aconseguida en alguns àmbits, encara s'enfronten les dones que volen accedir a llocs de major responsabilitat i perquè no, també més remuneració econòmica.

Finalment, amb la part econòmica solventada, Conxa admet que el que més maldecaps li ha causat es poder compaginar la seua vocació amb la família. En les seues paraules:

El meu tríode vital és la família (fill, home i familiars), la medicina i els amics. Considere que la meua professió és molt bonica, però en el meu cas almenys, se m'ha menjat moltes hores que m'haguera agradat tindre principalment per al meu fill, i després per al meu home, família i amistats.

M'he passat tota la vida lluitant i intentant compaginar el ser una bona metgessa en ser bona mare, dona i amiga. I no ha estat gens fàcil. El dia només te 24 hores i la medicina és molt "acaparaora"; de fet, continue lluitant per aconseguir-lo, però en aquesta professió és molt difícil mentre s'està en actiu.

El meu home també ha treballat molt en tota la seua vida i lluitat per compaginar la feina en la casa i poder estar en el seu fill i en mi, però això sí, se que entre els dos hi ha una gran diferència: quan arribem a casa jo seguisc i ell ja ha acabat.

Pense que almenys no ha protestat mai i considere això, una manera d'ajudar.

Tinc molt clar que és important treballar per poder ser independent i lliure econòmicament, també tinc clar que treballo en allò que més m'agrada, però encara tinc més clar que el més important en la vida és la família: el meu fill i el meu home.

D'aquestes paraules podem concloure que, culturalment, el gran desenvolupament del sentit de la maternitat és un fet prou habitual entre les

dones. La sensació –sobretot de les que treballen fora de la llar– i el remordiment de no poder estar o atendre el temps suficient a la família és comú a la majoria de dones que viuen aquesta experiència.

Al contrari ocorreix en els homes que són pares i passen també gran part del seu temps fora –en moltes ocasions més que les mares– però que curiosament per tradició no es troben en l'“obligació moral” de representar eixe rol familiar i de tindre l'instint paternal desenvolupat de la mateixa manera que se'ls –pràcticament– exigeix a les dones.

#### IDENTIFICACIÓ ESPONTÀNIA D' ALGUNS VALORS

PARAULA	MASCULÍ %	FEMENÍ %	AMBDÓS %
Amor	5,3	11,0	80,1
Treball	17,3	1,7	79,6
Bellesa	2,2	52,6	42,8
Fills	2,4	25,1	69,9
Submissió	3,7	25,8	39,5
Guerra	40,7	1,5	14,6
Política	36,9	1,2	46,6
Esforç	26,9	6,3	63,8
Èxit	10,7	4,6	78,4
Disciplina	12,2	8,2	72,5
Estalvi	3,6	27,3	66,8
Esport	38,3	2,0	56,1
Sufriment	1,3	37,7	52,4
Intel·ligència	8,1	8,5	80,3
Força	68,6	2,0	28,1
Competitivitat	17,6	4,5	66,3

Font: *Estudi sociològic sobre les dones davant la política i el feminisme*, IDES, 1986.

Certament, aquesta resignació simbòlica o acceptació com una "cosa natural", en alguns d'aquests valors –esmentats en la taula com és el cas d'una major preocupació pels fills– és la que percebim en Conxa, a més d'en detalls com les justificacions cap a fets com el no gaudir d'alguns joguines que sí tenia el germà o quan poques persones de la seua família van decidir escollir-la com a metgessa al començar a exercir.

En general, la majoria de valors s'atribueixen en percentatges similars als dos gèneres, però convé destacar també altres tan marcats com la bellesa, els fills, l'estalvi, la submissió o el sofriment, encara són percebudes com unes característiques molt més femenines per un sector no poc nombrós de la societat.

Semblant situació es dona amb la distribució d'algunes tasques entre els homes i les dones, on la realització de les tasques domèstiques, l'administració del pressupost familiar o la compra de roba segueixen decantant-se cap a les dones mentre que anar a espectacles esportius, demanar un préstec u ocupar-se de la política lleugerament encara s'aprecien com activitats més masculines:

**OPINIÓ SOBRE LA DISTRIBUCIÓ DE TASQUES PRIVADES I PÚBLIQUES**

<b>TASQUES</b>	<b>PROPIES DE DONES</b>	<b>PROPIES D'HOMES</b>	<b>AMBDOS PER IGUAL</b>
Educació dels fills	13,4	1,7	84,8
Ocupar-se de tasques domèstiques	48,6	0,4	50,6
Ocupar-se de la política	0,9	27,8	62,3
Prendre mesures de control de natalitat	9,3	3,2	80,6
Ocupar-se de la situació econòmica del país	2,4	18,4	70,2
Fer maletes en cas de viatge	45,9	1,8	51,2
Administrar pressupost familiar	38,2	2,3	59,1
Vestir amb elegància	20,7	0,7	76,0
Reparar desperfectes de la llar	15,8	26,3	56,7
Asistir a espectacles esportius	1,2	38,6	56,4
Conduir	0,9	23,6	74,2
Demandar un préstec o hipoteca	1,3	27,1	68,6
Comprar roba	43,9	0,6	54,9
Llegir el periòdic	1,4	21,9	73,9

Font: Estudi sociològic sobre la dona front la política i el feminisme, IDES, 1986



## **CAPÍTOL 3: EL CAMP POLÍTIC. LA REVOLUCIÓ DEL SUFRAGI FEMENÍ**

Des del segle XIX les dones van ser excloses de la ciutadania i l'Estat va legitimar aquesta exclusió: «entre mundo público y privado, considerando al primero masculino y al segundo femenino y atribuyéndole un valor diferente a ambos» (Astelarra, 2005:60).

Com hem esmentat abans, la problemàtica femenina en tots els àmbits de la societat partia d'aquesta divisió entre esfera pública i privada defensada per el sistema patriarcal i que exigia a les persones no eixir-se'n de les pautes marcades per aquest model. I com que no hi ha cosa més pública que la política, la dona –segons aquestes directrius– ni tenia lloc, ni havia de participar-hi en aquest món.

Els homes en el seu paper tradicional com a creadors, protagonistes i dominadors de la història podien veure amenaçat el seu estatus social privilegiat si una dona podia desenvolupar-se en els mateixos àmbits que ell, sobretot en aquest tant relacionat amb el poder.

D'aquesta manera, l'entrada de les dones a l'escena pública i política va ser lenta i progressiva. Amb el germen del moviment sufragista –que va començar als EE.UU i Anglaterra al mateix segle XIX– es va exigir el dret a vot i per tant, el començament d'una participació més igualitària a la vida pública. Espanya però, no va despertar fins les primeres dècades del segle XX, influenciada en gran mesura pel gran pes que l'Església i la cultura patriarcal tenien a la societat. Tot i això, al 1892 en la celebració d'un Congrés Pedagògic, les figures de Concepción Arenal i Emilia Pardo Bazán van començar a exigir un major protagonisme femení –no directament implicat amb el sufragi però sí amb la participació pública i activa. Més tard, al 1908, Carmen de Burgos sí va defensar obertament el dret a vot de les dones.

Seguidament, en aquest comentari de Monlleó, apreciem de manera clara la referència al canvi general d'aquesta situació, que va passar de ser un fet puntual a una reclamació popular, recolzada a més per l'incorporació d'un nombre més elevat de dones al món laboral a causa de les necessitats que exigia el moment que vivien:

El movimiento generalizado para la defensa de los derechos de la mujer hay que situarlo en la Primera Guerra Mundial, pues aunque España no participó en el conflicto, sí que llegaron las consecuencias de estos acontecimientos. La subida de precios hizo que muchas mujeres casadas y solteras, que vivían de pequeñas rentas tuvieran que incorporarse al mundo del trabajo. (Monlleó, 167-168:1998).

D'aquesta manera, les primeres dones a la fi alçaren la veu per l'exigència del seu dret a decidir. Però, el moviment sufragista va tindre el seu màxim auge al país del 1920 al 1931 quan la ANME (Asociación Nacional de Mujeres Españolas) va començar a manifestar-se per demanar el vot femení, encara que no de manera massiva com ocorria a Gran Bretanya o els EE.UU (annex nº7). En el programa d'aquesta associació –aconfessional i apolítica– es demana sobretot la defensa de drets civils, polítics i laborals tals com:

La reforma del código civil en lo que se refiere a matrimonio, patria potestad, administración de bienes conyugales y derechos de hijos ilegítimos. También se pedía la reforma del código penal en lo que se refiere al adulterio, el amancebamiento, crímenes pasionales y se pedía la introducción o aumento de castigos para malos tratos a la mujer y para delitos contra el pudor. También la supresión de la prostitución reglamentada y que se admitiera la investigación de la paternidad (Scanlon, 89:1990).

Finalment, el 16 d'abril de 1933 per primera volta a la història les dones van poder exercir el seu dret a vot, aprovat dos anys abans, gràcies a Clara Campoamor que va impulsar amb la seua defensa davant el Parlament poder fer-lo una realitat guanyant amb 161 vots a favor per 121 en contra l'1 d'octubre de 1931. Per aconseguir una paritat real de les dones respecte als homes la consecució del sufragi universal femení era un fet obligatori. En aquest context,

a les Corts Republicanes, Clara Campoamor va ser l'única en parlar a favor del dret a vot de les dones: «Defendía el concepto en sí mismo: voto de la mujer sin ningún tipo de limitaciones, aunque existiera la posibilidad de que éstas se inclinassen a apoyar a las derechas» (Montero, 189:2009).

Però malauradament, de tota manera aquest avanç va durar ben poc, ja que al 1936 en esclatar la Guerra Civil Espanyola –i posteriorment, amb la proclamació per Francisco Franco del règim dictatorial al 1939– tota mena de progressos mitjanament democràtics que havien estat aconseguits –no sols els femenins sinó també dels homes– van ser abolits i desterrats a favor de l'implantació d'una ideologia autoritària fonamentada en el nacionalcatolicisme, l'intervencionisme econòmic i l'existència d'un partit únic, o el que és el mateix, la total manca de llibertat. En paraules de Rosa Monlleó:

Mai l'àmbit privat i el públic havien estat tant controlats com en el règim franquista per aconseguir eliminar les normes i lleis d'alliberament del cos i d'unes relacions de gènere menys asimètriques que s'havien institucionalitzat en la Segona República. L'aprovació d'aquestes lleis, afeblien la societat patriarcal i el poder eclesiàstic; en conseqüència, el perill era major, perquè ara es podia generalitzar i ser emparat per l'Estat. Per aquest motiu, la dictadura franquista va ser obsessiva i repressiva amb tot allò relacionat amb el cos i la sexualitat i va desplegar una croada que s'enllaçava amb la iniciada contra el modernisme en els anys 20 pel Vaticà, els bisbes, els capellans i els homes i dones militants catòlics. (Monlleó, 148:2012).

En els quaranta anys que va durar el règim només van haver-hi dos ocasions de vot: al referèndum de 1947 i el del 1966. A més, les dones no tenien pràcticament representació –aquesta es limitava a dos procuradores de la Sección Femenina.<sup>6</sup>

---

<sup>6</sup> L'ideal de figura femenina al Franquisme s'exemplificava amb les característiques d'una dona abnegada, amorosa i familiar i aquestes –precisament– eren les qualitats que representaven les dones de la Sección Femenina de Falange Española i de las JONS; per això dos van ser les escollides per tindre una presència honorífica i sense cap valor real a les corts franquistes –una d'elles va ser Pilar Primo de Rivera, presidenta de la Sección Femenina.

No va ser però, fins ben entrats els anys seixanta i principi dels setanta, quan la consciència político-feminista va començar a destacar a Espanya, a través sobretot de l'arribada de publicacions com *La mística de la feminitat* de Betty Friedman o *El segon sexe* de Simone de Beauvoir. La irrupció de les idees i el pensament modern que es donava a la resta d'Europa i el final –que es veia proper– del règim dictatorial, van impulsar un xicotet canvi de mentalitat a la societat que poc a poc, reflexionava, s'obria i exigia noves llibertats.

Encara així, als anys seixanta, quan la dictadura –ja avançada– va començar a obrir-se mínimament, es van fer nomenaments testimonials d'algunes regidores i alcaldesses, però cal insistir en que aquests van ser casos clarament aïllats, com explica Gloria Niefra:

Quando concluye la vida del Régimen, en 1975, ninguna mujer ha llegado a ocupar el cargo de ministro (algo que ya sucedía en las democracias occidentales, aunque en pequeña medida), ni secretario ni subsecretario, y solamente dos mujeres habían estado al frente de una dirección general y no simultáneamente: M<sup>a</sup> Ángeles Galino y Belén Landáburu. Es en septiembre de 1969 cuando se produce por primera vez un nombramiento de una mujer para un puesto de este tipo<sup>7</sup> (Niefra, 175:2011).

Per concloure aquesta etapa, el 20 de novembre de 1975 es produïa la mort de Francisco Franco i a causa d'aquest esdeveniment, s'obrien les portes a un possible període democràtic en el qual es van establir les disposicions que legalitzaven novament els partits polítics, la composició d'unes Corts Constituents i la celebració d'unes eleccions generals.

---

<sup>7</sup> M<sup>a</sup> Ángeles Galino Carrillo –pedagoga de l'Institució Teresiana– va ser la primera dona en accedir per oposició a una càtedra i la primera en ocupar la Direcció General de Ensenyanza Media y Profesional. En paraules de Niefra: «Su nombramiento se produce dentro del proceso de elaboración de la Ley General de Educación de 1970, y en ese mismo contexto, ocupará posteriormente la Dirección General de Ordenación Educativa». Posteriorment, en 1974, l'advocada Belén Landáburu va ser la segona i última dona amb un càrrec d'aquest tipus quan va ser anomenada Directora General d'Assistència Social.

### 3.1 TRANSICIÓ DEMOCRÀTICA I PARTICIPACIÓ POLÍTICA DE LES DONES

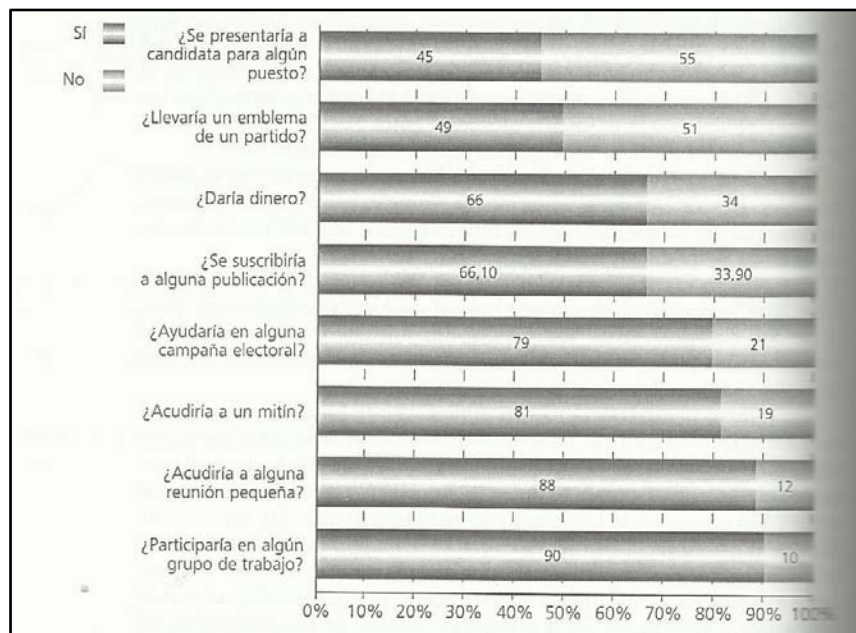
Amb la mort del general Franco, va començar un nou període a la història d'Espanya amb el nomenament d'Adolfo Suárez com a President del Govern el 15 de desembre de 1976, després de celebrar-se el Referèndum per a la Reforma Política. En aquest acte en teoria es derogà de forma tàcita el sistema polític franquista, i es promulgà en cinc articles com a Llei per la Reforma Política el 4 de gener de 1977. En aquesta llei també es va preveure la redacció d'una Constitució.

L'aprovació d'aquesta norma va donar pas a la celebració de les primeres eleccions democràtiques el 15 de juny de 1977, que van ser guanyades per Unión de Centro Democrático (UCD) com a partit més votat i, per tant, encarregat de formar Govern.

Però, veritablement, en aquest procés les dones van seguir tenint poca participació. Si la seua presència als nous partits polítics era minoritària -parlant només de militants- en càrrecs de responsabilitat era encara molt inferior: «Muy pocos partidos contaban con mujeres en sus ejecutivas, entre ellos Izquierda Democrática, en cuya ejecutiva se encontraban Carmen Delgado, Soledad García Serrano, Mabel Pérez-Serrano y Mary Salas» (Pombo de la Losa 263:2003).

A més, com indica la següent enquesta, les dones espanyoles eren reticents a participar activament al món polític -bé fora per falta d'interès o per sentir por al trobar que potser no era el seu lloc "natural". Com es pot comprovar, no tenien cap problema en acudir a xicotetes reunions o participar en grups de treball, però alhora de fer-ho de manera més oficial i públicament -portant l'emblema d'algun partit o presentant la seua candidatura- el percentatge baixa considerablement:

## NIVELLS DE PARTICIPACIÓ POLÍTICA DE LES ESPANYOLES



Font: Institut IDES, *Las españolas ante la política*, Madrid, Instituto de la Mujer, 1988.

Aleshores, també es va plantejar el debat sobre el qual algunes candidatures estarien proposant una dona com a candidata de manera simbòlica, només per servir de reclam per aconseguir el vot femení. Les xifres apunten que sols 687 dones van ser candidates, front als més de 5.000 homes presentats, remarcant a més, que aquestes quasi mai anaven en els primers llocs de les llistes. Les dades ens diuen que sols un 9% van anar als dos primers llocs de les candidatures, llocs que, en molts casos, eren els únics que donaven possibilitats reals d'una elecció posterior.

Més greu encara va ser la qüestió del Senat, on només el 3,97% dels candidats eren dones degut al sistema d'elecció:

Era un sistema majoritari, donde todos los candidatos aparecían en una única papeleta por orden alfabético acompañado de las siglas de su partido o coalición electoral. De esta forma, se primaba la trayectoria profesional del candidato y su popularidad sobre otras cuestiones, con lo que las mujeres tenían muchas menos oportunidades de ser elegidas senadores, pues partían de un sistema que además de dictatorial, había sido controlado durante

cuarenta años exclusivamente por hombres (Pombo de la Losa, 264-265: 2003).

Així i tot, a les eleccions de 1977 van resultar electes 21 diputades, entre elles una que ja va estar a la Segona República: Dolores Ibárruri, que va tornar de l'exili per ocupar el seu escò.

A més, d'altra banda, començaven a ser patents les primeres polítiques per la dona, doncs el següent any –1978– es van aprovar sengles lleis contra la despenalització de l'avortament i l'amancebament i la legalització de l'utilització difusió i venda de mètodes anticonceptius. Així com també, les dones com a subjecte va aparèixer per primera volta a la Constitució en igualtat front als homes. Tot i això, cal assenyalar que cap d'elles va formar part en la redacció final del document constitucional.

Però malgrat els avanços aconseguits, els resultats de la nova convocatòria d'eleccions generals al 1979 van ser molt semblants als obtinguts dos anys abans. El nombre de candidates augmentava, però el total d'electes es mantenia al voltant de les mateixes dades com assenyala Pombo de la Losa:

Las diputadas electas en este proceso se distribuían por grupos políticos de la siguiente manera: UCD contaba con 11 mujeres en sus filas, el PSOE con 6, el PCE con 2, CP tenía entre sus diputados a tan solo una mujer, al igual que CiU. Aunque el número total no varió en exceso, sí lo hizo el reparto de escaños ocupados por mujeres (2003:265).

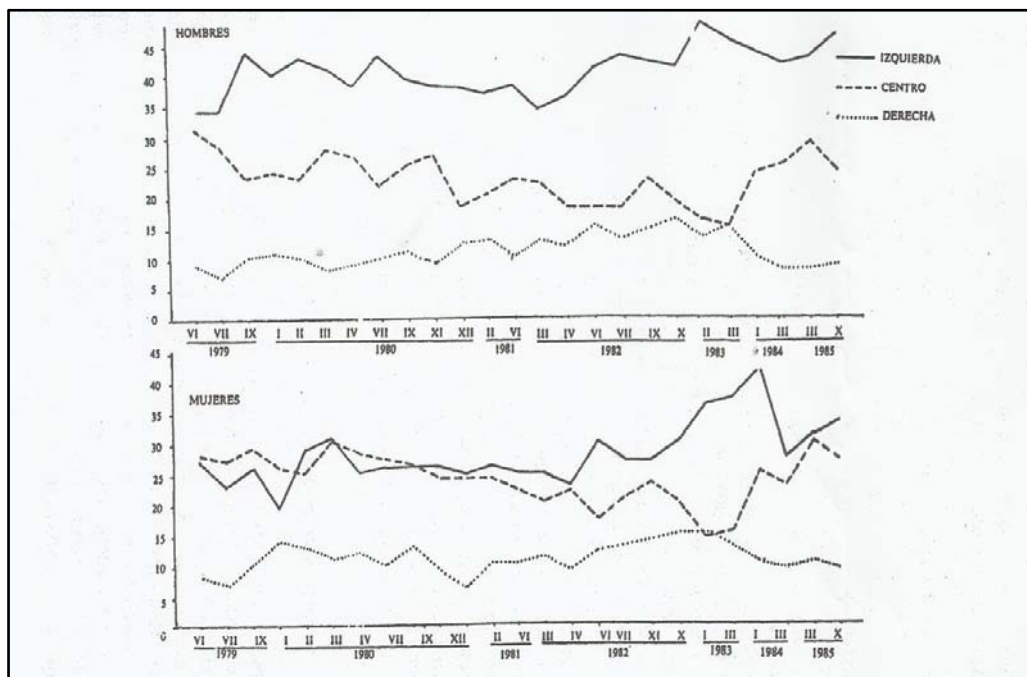
En quant a la consideració de les questions que reclamaven el col·lectiu femení als programes dels nous partits, si bé és cert que tots ja donaven lloc a les problemàtiques de les dones a les seues propostes, entre les mateixes hi havia bastants diferències: les dels partits més dretans resultaven mínimes i conservadores, al contrari que les d'ideologia d'esquerra que aprofundien més en les problemàtiques a tractar.

A més, a la següent gràfica, es pot veure l'evolució ideològica de les dones, que partien d'un vot orientat al centre i a dreta als primers anys d'eleccions, possiblement influenciades per la poca informació que tenien –la majoria ni havia llegit els programes polítics ni havia acudit als mitins electorals– situació

amb la qual es podien deixar guiar pel vot que votaven els homes de la seua família o pel conservadurisme que implicava la religió que encara tenia un paper molt important.

En els anys posteriors però, veiem una tendència cap a l'alça del vot a l'esquerra, sobretot cap al PSOE:

### EVOLUCIÓ DE LA AUTOUBICACIÓ IDEOLÒGICA SEGONS EL SEXE

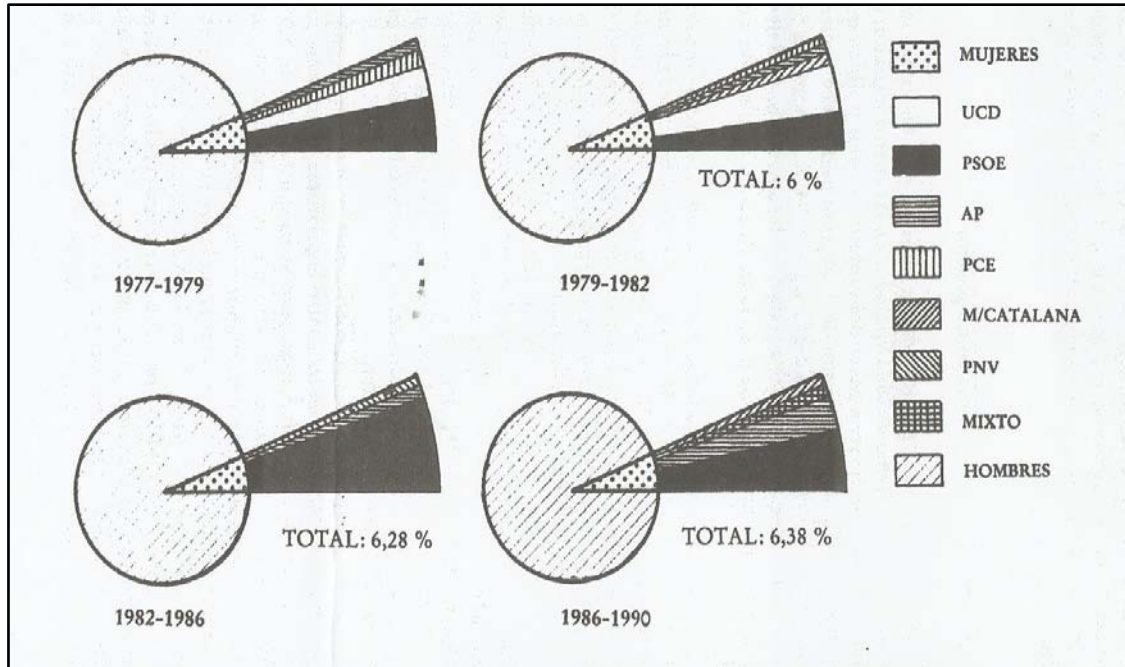


Font: *Mujer y política*, Instituto de la Mujer, 1986

Seguidament, com podem veure al següent quadre, en les primeres legislatures el nombre de dones era mínim; cal destacar també, que dins de la distribució total entre les forces, sempre era el PSOE el partit que contava amb major presència femenina:



**DISTRIBUCIÓ PERCENTUAL EN EL CONGRÉS DELS DIPUTATS EN LES DIFERENTS  
LEGISLATURES**



**Font: Carmen Martínez Ten, *Participación política de las mujeres*, Madrid, 1990**

Certament, la política és un dels camps on la diferència de gèneres ha estat més significativa, arribant inclús fins al temps present. En aquesta disciplina, trobem la representació més clara de l'exercici de poder des de les capes que es situen a les capes més altes. Encara que poc a poc va acurtant-se aquesta distància, l'interès i la participació política d'homes i dones segueix estant en posició desigual.

### INTERÉS PER LA POLÍTICA SEGONS SEXE %

	Molt	Bastant	Poc	Res	NS/NC
DONES	3	17	38	41	0
HOMES	5	26	38	31	0

Font: Centre d'Investigacions Sociològiques, 1994

Els dos extrems de l'interés són els que mostren la major diferència entre percentatges; les dones amb un 41% front al 31% masculí –de cap interès– vers el 26% dels homes front al 17% de bastant interès femení per la política.

De la mateixa manera, veiem la baixa implicació política de les dones en aquestes xifres de l'any 1991, on el partit que més afiliades té –PP– només compta amb el 30% femení sobre el total d'afiliats.

### AFILIACIÓ FEMENINA ALS PRINCIPALS PARTITS (%) 1991

PSOE	21
PP	30
CDS	20
PCE	18 (1989)

Font: Edurne Uriarte y Arantxa Elizondo, *Mujeres en política*, 1997

Edurne Uriarte ens apunta així els tres factors que han fet possible aquesta situació i són els referits a:

1. El procés de socialització
2. El nivell d'educació
3. L'incorporació al treball remunerat

Aquests tres processos, a més, es troben interrelacionats: «La incorporación al trabajo remunerado se produce a medida que se transforman los valores tradicionales y se ve especialmente estimulada por el aumento del nivel de formación» (Uriarte, 187:1997).

A més a més, aquesta doble relació enllaça alhora amb el procés de socialització, doncs estar al mercat laboral implica entrar a la vida pública, socialitzar-se.

D'aquesta manera, es pot explicar la ralentització de les dones en l'entrada i el poc interès mostrat fins fa poc temps cap a l'àmbit polític –encara que al 2015 tampoc és molt alt– ja que fins que no han estat superats totalment els processos i entrebancs que condueixen a la posició igualitària, les dones no han anat retallant la distància de gènere que impossibilitava la formació i participació política.

### 3.2 UN ESTUDI DE CAS: M<sup>a</sup>GRÀCIA MOLÉS, EDUCAR I GESTIONAR L'ESPAI PÚBLIC DE LA CIUTADANÍA<sup>8</sup>



**M<sup>a</sup> Gràcia Molés a la seua presa de possessió com a Regidora**

Maria Gràcia Molés i Garcia va nàixer l'any 1953 a una família de classe treballadora que va haver de sacrificar-se per tal de que tant ella com la resta de fills i filles reberen una bona educació. Com explica, els seus pares consideraven la seua formació com un bé necessari i així els ho van fer entendre des de menuts tant a ella com als seus germans: «Recorde dos frases que ens repetien a sovint i que, per tant, formaven part de la nostra vida diària: la primera deia, el respecte es una paraula que s'escriu amb majúscules i la segona, en l'estudi està el vostre futur».

Aquests esforços per tal de dur endavant una bona formació educativa eren encara més difícils d'entendre per la gent que envoltava a la família, doncs eren tres germanes i un germà:

Els meus pares van tindre que sacrificar moltes coses i, a més, sense que la gent que els envoltava ho entenguera, ja que la majoria erem filles i en aquella època no erem tantes les dones que podiem accedir a estudis superiors. Les meues germanes i jo erem de les poquetes xiquetes del barri que estudiavem i aquesta situació crec que ha tingut una gran influència en la meua vida, ja que

---

<sup>8</sup> A l'annex nº8 es troba l'entrevista original a M<sup>a</sup> Gràcia Molés

em va fer vore que ser dona o home no era l'important; el que era important era ser persona, i això era suficient per poder ocupar el teu pròpi espai.

Com ens relata, la seua era una família nombrosa de quatre germans; ella era la major de tres xiques i després estava el germà menut, tot i això, tots van tindre les mateixes oportunitats igual com també les mateixes responsabilitats, sense cap distinció: «A casa tots col·laboravem i tots quan podiem ens escaquejavem, teniem tasques assignades, però aquestes no eren diferents per ser xiques o xics»

D'aquesta manera, va escollir ser mestra per vocació i com ens conta, no va tindre excessius obstacles a l'hora d'estudiar-ho doncs ho va fer a Castelló.

Sense veure's influenciada per a seguir aquest camí per poder considerar-se des d'alguns punts de vista el Magisteri com una carrera prou femenina i lligada a la figura de la mare educadora a la llar, defén el seu parer comentant : «He tingut la sort de treballar en allò que m'agrada perquè m'agrada; jo crec en la corresponsabilitat, mai he pensat que l'educació dels fills siga una tasca que li pertoque sols a la mare, crec que l'educació per tant, ha de ser compartida»

Posteriorment, va tindre lloc el canvi de les aules a la política, encara que reconeix haver estat sempre interessada en aquest àmbit i que la vertadera vocació no la va abandonar:

Ja des de molt jove he estat implicada en moviments socials i sindicals, la política sempre m'havia interessat, fins i tot en moments en que interessar-se per la política era prou perillós. Encara que el vertader salt el vaig fer quan es funda la UPV<sup>9</sup>, vaig creure que era un projecte necessari per al País i vaig començar a col·laborar. Seguidament, una cosa va vindre darrere de l'altra, però sense deixar de banda la meua professió, que és el qrealment sóc: MESTRA.

---

<sup>9</sup> Unitat del Poble Valencià (UPV) fou un partit polític valencià, nascut el 1982 com a coalició electoral formada entre el Partit Nacionalista del País Valencià (PNPV) i l'Agrupament d'Esquerra del País Valencià (AEPV), a la que després es va afegir (per a les eleccions a Corts Valencianes de 1983) Esquerra Unida del País Valencià (partit de curta vida sense cap relació amb l'actual EUPV).



**Mª Gràcia Molés amb la seua classe de primària l'any 1998 a Nules. Fons fotogràfic: Mª Gràcia Molés**

Però prompte, a causa d'aquest interès, el 1991 Mª Gràcia va entrar com a edila a l'Ajuntament de Vila-real, desenvolupant-se durant vint anys en diverses regidories com les de Jardins, Esports o la Regidoria de la Dona, la qual va impulsar ella mateixa:

La Regidoria de Esports no la vaig acceptar, la veritat és que la vaig demanar. El fet és que la meua família i jo mateixa hem estat tota la vida molt lligats al món de l'esport. Jo he practicat atletisme, he jugat a bàsquet i, fins i tot, vaig formar part d'un equip de futbol femení l'any 70, per tant la Regidoria d'Esports era un àmbit en el que jo pensava que podia aportar moltes coses, perquè era un món que m'agradava i, a més, coneixia especialment.



**Mª Gràcia Molés exercint com a Regidora d'Esports presentant una xarrada de l'exfutbolista del F.C Barcelona "Pichi" Alonso a Vila-real. Fons fotogràfic: MªGràcia Molés.**



**Mª Gràcia Molés exercint com a regidora d'Esports amb l'ex jugador de bàsquet Fernando Romay a l'organització d'un Campus de Bàsquet a Vila-real. Fons fotogràfic: MªGràcia Molés**

De la Regidoria de la Dona –que va ser una fita molt important al País Valencià– guarda els moments més il·lusionants i gratificants:

Es va fer la proposta per la seua creació i va estar acceptada. Vaig creure que la seua instauració era necessària, pensant en treballar per una societat parital on la dona poguera assolir el lloc que per dret li correspon. El projecte va estar enfocat de manera transversal, tractant les diferents àrees de manera coordinada: tant la formació, com la paritat o situacions de violència de gènere.

Des de la creació d'aquesta Regidoria venen impulsant-se diferents xerrades, tallers, eixides...per promocionar la igualtat de gènere, atendre a les víctimes de violència domèstica i, en general, garantir l'accés igualitari d'homes i dones a tots els àmbits de la societat.



**MªGràcia Molés durant l'apertura d'un ple com a Regidora de la Dona.**

**Fons fotogràfic: MªGràcia Molés.**



D'altra banda, en quant a la discriminació per causa de gènere, reconeix que hi ha una gran diferència entre els dos espais en que ha estat treballant:

Dintre del món de l'ensenyament hi ha majoritàriament dones, i les diferències per tant, son menors, però dintre del món de la política –format majoritàriament per homes– sí que he notat, sobretot quan vaig començar, un abisme entre homes i dones, no tant sols en el tracte, sino també en la credibilitat; en similars situacions a les dones se'ns qüestionava molt més que als homes. També a l'hora de repartir responsabilitats –com per exemple, els càrrecs– els homes sempre ho tenien més fàcil.

En el món de la política he patit moltes situacions discriminatòries, però jo mai les he consentit. Quan s'ha donat el cas, he expressat el meu malestar i he fet la queixa corresponent.

Tanmateix, accepta també, que la conciliació familiar amb la laboral és dels punts més complicats de mantenir, però partint de la corresponsabilitat de la que és ferma defensora, pensa que tampoc li ha resultat tant difícil el repartiment de les diferents tasques i responsabilitats, encara que reconeix que: «Sempre et queda la sensació que hagueres pogut dedicar més temps tant a la teua família com a la teua carrera professional o política, però el dia té les hores que té i contra això, no es pot fer res».

D'aquesta manera, es pot dir que el paper de Maria Gràcia va ser sens dubte un punt d'inflexió en el panorama de la política municipal, no només per la creació des de la seua tasca de govern de la Regidoria de la Dona, sino perque va ser una de les úniques dones candidates a l'alcaldia que aquesta localitat ha tingut fins als nostres dies. En eixe mateix sentit, cal destacar l'absència de dones amb un paper rellevant en la política municipal, amb independència de les formacions polítiques, i les que hi ha, juguen o han jugat un paper més secundari fins a l'actualitat. D'una part, en les àrees de govern, importants regidories com Hisenda, Urbanisme o Seguretat han estat sempre en mans d'homes i d'altra, en l'oposició, quasi mai han tingut la possibilitat d'exercir de portaveus, quedant per tant en l'ombra de la pròpia acta de regidora.

## Conclusions

Al llarg del present treball hem observat, a partir de l'anàlisi de diferents camps i perspectives, tres àmbits concrets com són l'educació, la medicina i la política, i en ells hem pogut evidenciar el procés pel qual les dones han passat de ser simples agents observadors del desenvolupament de la història i dels principals esdeveniments d'aquesta i de la pròpia vida quotidiana, a ser subjectes protagonistes i agents actius imprescindible en el transcurs de la història.

Des de les darreries del segle XIX, amb la irrupció de la societat moderna, les dones van anar adquirint de forma paulatina un major protagonisme públic, incorporant les seues tasques a un espai -el públic- fins ara dominat en exclusiva pels homes, i restringit per a les dones, que havien estat fins aleshores relegades als espais domèstics, als espais privats. Aquest procés d'incorporació de les dones, va ser cada volta més conscient i va tenir una focalització cap a la consecució progressiva d'una igualtat respecte als hòmens, que havien estat els únics agents actius que havien adquirit el paper protagonista i actiu al llarg de la història.

Per aconseguir dur a terme aquest repte, l'eina fonamental va estar -i continua sent-ho- l'educació, i per això, hem esmentat la lluita de les dones en les diferents dècades, tant a finals del XIX com al llarg del segle XX per evidenciar una lluita cap a la consecució d'aconseguir unes mateixes possibilitats d'evolució i progrés intel·lectual, i també d'emancipació personal que els seus congèneres -sempre sota un pensament col·lectiu i que s'evidenciava a partir de casos particulars i individuals de dones concretes, com les que hem volgut apropar en aquest text.

A més a més, hem pogut advertir com el corresponent avanç momentani a l'època republicana, va sofrir un posterior retrocés durant l'època de la dictadura franquista, per arribar finalment a la recuperació d'aquells primers avanços ja durant període democràtic. De la mateixa manera, hem assenyalat els entrebancs als que s'han enfrontat les dones d'aquest període, i queden reflectits també, en certa mesura, aquells que encara afrontem les dones d'avui -en una societat encara dominada per una cultura heteronormativa i patriarcal.

Amb l'exemple dels dos estudis de cas en els que hem pogut aprofundir en el present treball, sempre centrant-nos en els àmbits d'acció que ocupen –la medicina i la política– hem pogut constatar les dificultats i situacions discriminatòries sofrides pel fet característic femení en aquests sectors laborals. A més a més, també es corrobora que les fortes arrels de la divisió per gèneres i les seues falses atribucions o rols corresponents, han estat presents pràcticament fins a l'actualitat, impregnant de forma inconscient en la mentalitat de moltes dones –preparades i amb formació, com el primer estudi de cas que es presenta– però amagades baix la justificació de fets naturals que formen part de la vida quotidiana. Un inconscient, que contribuiria de forma involuntària a forjar i consolidar un imaginari col·lectiu, on la divisió segons gènere de les diferents esferes de la vida, així com les professions laborals, la distribució del temps, o la dels espais serien elements habituals amb els que les dones haurien de conviure i superar per a poder aconseguir desenvolupar-se professionalment amb plenitud i aconseguir un grau d'emancipació que veritablement fóra en igualtat.

A partir d'aquests casos es pot concloure com la majoria de les dones d'aquest període van haver d'afrontar el seu desenvolupament laboral en una societat absolutament patriarcal que impedia la seua inclusió en igualtat en el mercat laboral, i en molts camps professionals. La medicina, per tractar-se d'una ciència acadèmica en un marc estatal on la formació era molt reduïda i només l'èlit social podia optar a formar-se en carreres superiors, era un clar exemple d'espai formatiu -i posteriorment laboral- on la dona veia reduïdes les seues possibilitats pel fet mateix de ser dona. L'educació, començava a ser un sector més obert i amb una tendència cap al progrés (recordem, encara que no fem referència en aquestes pàgines per voler centrar en un estudi exclusivament de gènere, els moviments sindicals del professorat als principis del període democràtic o les reivindicacions per la llengua al país valencià) on la dona tindria un accés menys restringit. L'educació, al cap i a la fi, també s'entenia en l'imaginari patriarcal, androcentrista i heteronormatiu com un espai vinculat a les dones, a una esfera tan privada com la del cuidar.

Per concluir, en els dos estudis de cas que hem dut a terme en aquest Treball de Fi de Màster, hem arribat a les següents conclusions:

- 1) En el cas de Concepción Capella, trobem una dona realitzada i amb vocació per la seua professió que sí ha experimentat situacions de discriminació –com les referides anteriorment amb l'home que volia ser atés per un metge home o al afirmar que no ha tingut mai l'oportunitat de ser metgessa d'empresa. Alhora, també observem un instint de la maternitat prou desenvolupat que a voltes li fa tindre un sentiment de mala consciència per dedicar moltes hores a la medicina i una actitud displicent amb el fet de que al principi d'exercir només uns pocs membres de la seua família van confiar en ella. Així doncs, estem front a una dona ben formada intel·lectualment i emancipada, però tocada subtilment per un halo de heteronormativitat i patriarcat.
  
- 2) En segon lloc, amb M<sup>a</sup> Gràcia Molés, també s'exposa el cas d'una dona amb suficient formació, però decantada en primera instància cap a una professió prou femenina, en la que no s'hi troben entrebancs. No obstant això, s'observa que des de jove ha tingut un desenvolupament independent, bastant similar del que podia gaudir un home –fent el mateix que el germà. A més, posteriorment amb la seua experiència com a política, s'erigeix com una excepció i un exemple d'emancipació femenina, entrant en un món dominat pels homes i en el qual pren la capdavantera fent tasques d'enorme valor.

Així doncs, podem tancar aquesta investigació afirmant que la emancipació femenina va ser un dels elements més característics del segle XX, i que tindrà majors connotacions en la posterior producció i anàlisi dels estudis de gènere. A més a més, i d'acord amb tots els aspectes que hem tractat fins aleshores, cal remarcar el paper de l'educació com a fonamental per tal de que les dones arribaren a aquest grau d'emancipació que hem vist, evidenciant que el procés formatiu igualitari influeix sense cap dubte de forma positiva en la adaptació dels espais públics a una nova realitat més plural i més tolerant.

## Bibliografía

- ASTELARRA, Judith (2005): *Veinte años de políticas de igualdad*, Ediciones Cátedra, Valencia.
- ASTELARRA, Judith (1990): *Participación política de las mujeres*. Madrid, Centro de Investigaciones Sociológicas.
- BADENES-GASSET Ramos, Inmaculada (2014): *"Las mujeres en la España contemporánea. Modelos de género, sociabilidad y ciudadanía (2)*. Máster Universitario en Investigación Aplicada en Estudios Feministas, de Género y Ciudadanía. Universitat Jaume I.
- BERNAT I MARTÍ, Joan Serafí, ALCAÑIZ Moscardó, Mercedes, MARTÍ Castillo, Raquel (1999): *Situació sociodemogràfica de la dona a Vila-real*, Regidoria de la Dona, Ajuntament de Vila-real.
- BUSSY GENEVOIS, Danièle, *El retorno de la hija pródiga: mujeres entre lo público y lo privado (1931-1936)* a Pilar FOLGUERA (et atr.) *Otras visiones de España*. Madrid, 1993. Editorial Pablo Iglesias.
- CABRERA DÍAZ, Jose Manuel: *Los salarios de las mujeres en la España democrática* a CUESTA Bustillo, Josefina (2003): *Historia de las mujeres en España*. Vol III, Madrid, Siglo XX.
- FEBRER ALBIOL, Virtudes ( ): *Mujer trabajadora y enseñanza en Castellón, 1880-1930*. Directora: Dra. Rosa Monlleó Peris. Treball d'Investigació del Doctorat en Geografia i Història. Universitat Jaume I.
- FLECHA GARCÍA, Consuelo (1996): *Las primeras universitarias en España*. Madrid, Narcea.

- FOLGUERA, Pilar; ORTEGA, Margarita; SEGURA, Cristina (1997): *Historia de las mujeres en España*. Madrid, Síntesis.
- FOLGUERA Pilar et atr. (1988): *El feminismo en España: dos siglos de historia*. Madrid, Editorial Pablo Iglesias.
- GÓMEZ, FERRER-MORANT, Guadalupe (2011): *Historia de las mujeres en España: siglos XIX y XX*. Madrid, Arco/Libros.
- GRAU Reig, Vicent (2012): *La repressió franquista des de la perspectiva de les dones a Castelló a TORRES i NAVARRO, Temps de por al país valencià (1938-1975)*. Estudis sobre la repressió franquista. Grup d'Estudis d'Història Local i Fonts Orals de la Universitat Jaume I.
- LARUMBE, M<sup>a</sup> Ángeles (2002): *Una inmensa mayoría. Influencia y feminismo en la transición*. Sagardiana, Zaragoza.
- MARTÍNEZ ZAPATA, Rocío, *Las enfermeras en la guerra civil española. Una profesión oscilante entre la maternidad moral y la maternidad social*. (2013) Director: Jordi Luengo López. Treball de fi de màster. Inèdit. Institut Universitari d'Estudis Feministes i de Gènere.
- MONLLEÓ Peris, Rosa (2014): *Las mujeres en la España contemporánea. Modelos de género, sociabilidad y ciudadanía (1)*. Máster Universitario en Investigación Aplicada en Estudios Feministas, de Género y Ciudadanía. Universitat Jaume I.
- MONLLEÓ Peris, Rosa (2012): *Control del cos i moral sexual en el primer franquisme a TORRES i NAVARRO, Temps de por al país valencià (1938-1975)*. Estudis sobre la repressió franquista. Grup d'Estudis d'Història Local i Fonts Orals de la Universitat Jaume I.

- MONLLEÓ Peris, Rosa (1998): *La revolución liberal y el voto femenino. La religión como instrumento de poder a Deeses i Verges: una iniciació històrica de les dones vistes per la religió*. Dossiers Feministes 2. Seminari d'Investigació Feminista Universitat Jaume I.
- MONLLEÓ Peris, Rosa (2006): *Una sociedad controlada y vigilada. La represión moral de las mujeres en Castellón a Memòria Antifranquista del Baix Llobregat: Tragedia y represión franquista en el País Valencià*.
- MONTERO, Mercedes (2009): *La conquista del espacio público. Mujeres españolas en la universidad (1910-1936)*. Madrid, Minerva Ediciones.
- MORANT, Isabel et atr (2005): *Historia de las mujeres en España y América Latina* (del siglo XX a los umbrales del XXI). Madrid, Cátedra. Vol IV.
- MORENO SARDÁ, Amparo (1988): *La réplica de las mujeres al franquismo* en FOLGUERA Pilar et atr *El feminismo en España: Dos siglos de historia*. Madrid, Editorial Pablo Iglesias.
- NASH, Mary i BORDERÍAS, Cristina, La presència de la dona, *Les tensions socials com a signe del temps* a DE RIQUER I PERMANYER, Borja (1999): *Història, Política, Societat i Cultura dels Països Catalans: Autogovern i reptes de la fi de segle 1980-1997*. Vol XII. Barcelona, Enciclopèdia Catalana.
- NIELFA Cristóbal, Gloria (2011): *Mujeres y política en el Franquismo: el Régimen y la oposición* a EGIDO Ángeles i FDZ. ASPERILLA, Ana: *Ciudadanas, Militantes y Feministas. Mujer y compromiso político en el siglo XX*. Madrid, Eneida.

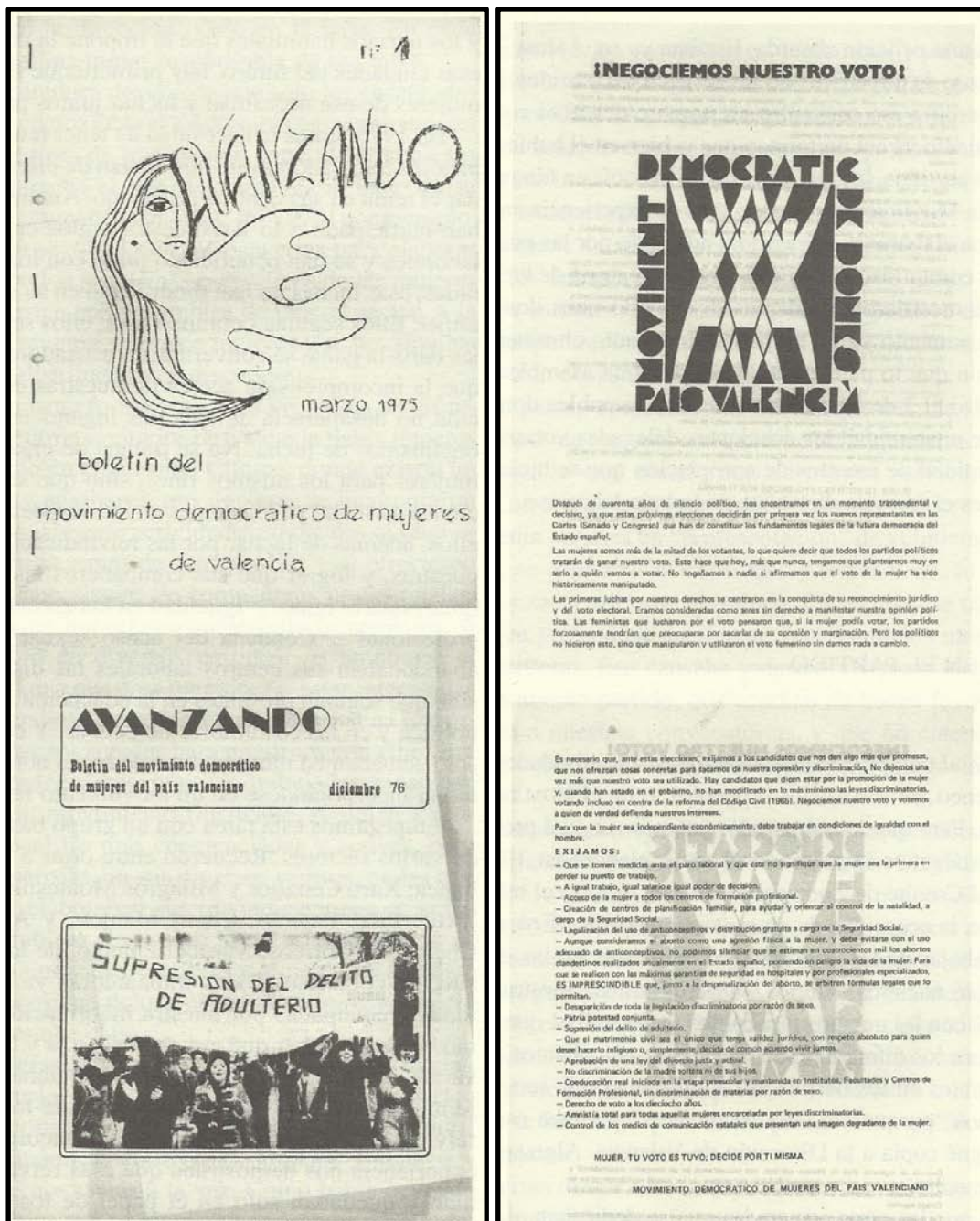
- OLARIA, Carmen; ESCRIBANO Purificación (1998): *Les dones recorden: memoria de vuit municipis de Castelló*. Universitat Jaume I. Seminari d'Investigació Feminista. L'equip que s'encarregà d'investigar la situació de les dones a Vila-real estava format per: Iolanda Bodí Cotolí, Ana M<sup>a</sup>Claramonte Martínez, Àfrica Bovaira Broch, Elia Guinot Usó, Gloria P. López Clausell, Carmen Guinot Usó, M<sup>a</sup> Fernanda Díaz Plá, Carmen Renau Gómez, María Vilanova Vidal i Pilar Vilanova Vidal.
- ORTIZ, Teresa *Profesiones sanitarias* a Morant, Isabel et atr (2005): *Historia de las mujeres en España y América Latina* (del siglo XIX a los umbrales del XX). Vol III. Madrid, Cátedra.
- POMBO DE LA LOSA, Jesús A., *Democracia y mujeres en la política española, 1975-2000* en CUESTA BUSTILLO, Josefina (2003): *Historia de las mujeres en España*. Vol III. Madrid, Siglo XX.
- ROSADO BRAVO, Mercedes, *Mujeres en los primeros años del Franquismo. Educación, trabajo y salarios (1939-1959)* en CUESTA BUSTILLO, Josefina (2003): *Historia de las mujeres en España*. Vol II, Madrid, Siglo XX.
- RODRÍGUEZ LÓPEZ, Carolina, (2013): *Del pupitre a la tarima: mujeres, ciencia y universidad* a CAPEL, Rosa Maria *Presencia y visibilidad de las mujeres: recuperando historia*. Abada Editores.
- SCANLON, Geraldine M. (1990): *El movimiento feminista en España, 1900-1985: Logros y dificultades* a ASTELARRA, Judith (comp.) *Participación política de las mujeres*. Madrid, Centro de Investigaciones Sociológicas.



- SENDER Begué, Rosalía (2006): *Luchando por la liberación de la mujer, Valencia 1969-1981*. Universitat de València.
- URIARTE, Edurne (1997): *Pautas de cultura política y participación en España* en URIARTE, Edurne i ELIZONDO, Arantxa: *Mujeres en política*. Madrid, Ariel.

# Annexos

Nº1



Butlletí informatiu del MDM i plamfet divulgatiu d'informació sobre el vot. Font: Rosalía Sender Begué, *Luchando por la liberación de la mujer, Valencia 1869-1981*.

**MOVIMENT DEMOCRÀTIC DE DONES DEL PAÍS VALENCIÀ**

La lluita per l'alliberament de la dona espanyola, s'enmarca en aquesta mo-  
ments dins de la lluita general per la Democràcia, però no s'esgota en aquesta,  
ja que per a que siga possible la inqüestionable i total igualtat home-dona cal  
una autèntica reestructuració de la societat i de la família, com a unitat fon-  
amental en que s'hi basa.

El Moviment Democràtic de Dones sorgeix recollint aquesta problemàtica i -  
per canalitzar la lluita que acabe amb la marginació i discriminació que patim  
les dones, assumint totes les reivindicacions feministes que plantegem front a  
les actuals estructures socials, i que són causa de l'opressió de la dona.

El Moviment Democràtic de Dones és un moviment unitari en el que tenen ca-  
buda totes les dones que accepten el seu programa i lluiten per ell.

Al nostre programa REIVINDIQUEM:

DRETS JURÍDICS-POLÍTIQS

- Llibertat de reunió, associació i manifestació.
- Participació totalment activa de la dona en la vida política-social, eco-  
nòmica, laboral o cultural del País.
- Anul·lació de la llicència marital.
- Patria potestat conjunta.
- Drets i igual protecció social per a tots els xiquets nascuts dins o fo-  
ra del matrimoni. No discriminació de la mare soltera.
- Majoria d'edat als 18 anys.
- El matrimoni civil serà el que tinga una autèntica validesa jurídica.
- Promulgació d'una llei que admitisca el divorci.
- Despenalització de l'abort. Creació de centres de planificació familiar.
- Exigim la despenalització de la prostitució i que es tracte el problema -  
com derivat d'unes determinades estructures.

EN L'ÀMBIT LABORAL

- Aigual treball igual salari i igual capacitat de decisió.
- Accés de la dona a tots els llocs de treball i a la formació que pertany  
a l'Estat.
- Que la crianga siga un treball social, econòmicament a càrrec de l'Estat,  
i a realitzar per l'home i la dona.

EN L'ASPECTE IDEOLÒGIC

- Igualtat d'oportunitats en l'educació i coeducació.
- Control sobre els mitjans de comunicació que difonen idees vaxatòries per  
a la dona.

EN L'ASPECTE SOCIO-ECONÒMIC

- Creació de noves formes d'urbanisme basades en una infraestructura de ser-  
veis col·lectius.
- Tasques domèstiques repartides col·lectivament entre els membres de la fa-  
mília.
- Dret de la dona a disposar del seu propi cos. Anticonceptius lliures a -  
càrrec de la Seguritat Social. Informació i educació sexual per a tots.

Conscients de la realitat del País Valencià ens constituim en M.D.D.P.V. i  
reivindiquem l'Estatut d'Autonomia dins un Estat federal, i demanem la cooficia-  
litat de les dues llengües que s'hi parlen al País Valencià.

ORIDEM a les dones del País Valencià a conèixer, discutir, assumir i llui-  
tar pel nostre programa.

Manifest de divulgació de totes les reivindicacions del MDM. Font: Rosalía Sender  
Begué, *Luchando por la liberación de la mujer, Valencia 1869-1981.*

Nº3



Infermeres falangistes preparades per ser condecorades per el General Franco. Font: Isabel Morant (dir): *Historia de las mujeres en España y América Latina (del siglo XX a los umbrales del XXI)*

**Nº4**



**Mª Elena Maseras Ribera, primera dona matriculada a la Universitat –per cursar Medicina a Barcelona– el 1872. Font: Consuelo Flecha, *Las primeras universitarias en España***



**Dolores Aleu i Riera, primera Doctora en Medicina l'any 1882. Font: Consuelo Flecha, *Las primeras universitarias en España***

## Nº5

Em vaig criar en una família on els meus iaïos per part materna eren llauradors i per part paterna el meu iaïo havia sigut Moliner en el molí Taxero de Vila-real. La meua iaïa era la segona dona perquè havia enviudat feia anys. Ells dos se duïen la terra.

Mon pare era adoptat i era el major de tres germans (els altres dos eren fills biològics). Va viure perfectament integrat a la seua família d'adopció i els seus fills (el meu germà i jo) també; però encara aixina recorde alguns moments de la meua infància i adolescència com de quan en quan ma mare ens recordava que no erem res. Sempre vaig tindre molt clar que eren "la família" però em dolia sentir-ho.

Em vaig criar sobretot en la família materna, ma mare era la major de quatre germans i els meus iaïos vivien al maset que hui és meu. El meu iaïo Pasqual era també carreter i la seua gran afició eren els cavalls d'arrastre...encara recordé la quadra del maset amb les aques mentre els nou cosins jugavem per allí. També era caçador d'enfilat i en tenia un en el maset (en la era) pel que vam passar tots els cosins i jo vaig aprendre el nom de cada u dels pardalets del terreny.

La meua iaïa Vicenteta va criar els quatre fills, ajudava al meu iaïo i sempre estava envoltada d'animalets: gallines, pollastres, pollets... tenia predilecció per les llocaes d' "Americanetes", unes gallinetes molt menudes, i realment era una goça voreles amb els pollets picotejant per allí.

Tant ma mare com mon pare treballaven els dos. Mon pare en una serreria i quan acabava se duia la terra (unes 10 fanecaes que va heretar de ma mare perquè el meu iaïo Pasqual se va ficar mal). Ma mare treballava a l'almacen hasta que jo tenia 9 anys quan va montar una paqueteria.

Els 2-3 primers anys de la meua vida recorde una "guarderia de cagonets" en el carrer Sant Josep on una veïna "la Fornes" se dedicava a cuidar-nos i donar-nos menjar hasta que els meus pares acabaven de treballar. També recorde un altra guarderia al carrer Sant Blai que portava la tia Brígida...aixina li dien els xiquets.

Després, als 3-4 anys ja vaig anar al Patronato, una escola de monges de la Consolació en la que vaig estar hasta els 10 anys després d'aprovar lo que entones deien "El ingrés" (que era un examen previ a 1 de baxiller). El Patronato va ser la meua segona casa. La meua infància i educació va estar totalment influenciada per la intensa vida familiar i per el Patronato.

En el maset dels meus iaïos ens reuníem continuament els nou cosins germans al voltant de la gran matriarca que era la meua iaia i que tots adoraven. Allí vaig aprendre a conuiuere, a compartir, a voler als meus cosins, tios, iaïos i també a tots els arbres i animalets que ens envoltaven.

De les "Guarderies" recorde poca cosa, algún "flash" de les cares...bones dones...ni van ficar ni van llevar a la meua vida.

La influencia del Patronato a la meua educació hasta els 10 anys va ser molt important, ja que allí vaig fer les amistats de xiqueta, que encara mantinc o recorde amb molt d'afecte. No sols en altres xiquetes, sino en algunes monges que van ser unes segones mares per a mí. La formació acadèmica va ser fonamental per a mí, porque després haja pogut traure una carrera, però la no-acadèmica va ser també molt molt important. Cada any preparavem una obra de teatre, que ens obligava a estar mesos i mesos disfrutanmos en els assajos i quan actuavem públicament com ho feiem des de molt menudes no recorde lo del "miedo escénico", porque ho veiem natural.

També feiem processons, mises (jo pasava la bandeja del dumenge) i festes, moltes festes de Sants que afavoríem molt les sòlides relacions socials que allí vaig fer.

Per supost, no era tot perfecte, recorde la frase desafortunada que en eixos moments me va fondre els ploms, d'una mongeta que em va dir que "tenía que aprender a pensar en castellano porque el valenciano no valia para nada". Això sols va aconseguir que volguera més la meua llengua mare i que la transmetria al meu fill. Em seguix dolent molt que a esta edat encara molta gent pense com aquella mongeta.

Resumint, economicament no erem ni pobres, ni rics...el meus pares treballaven els dos tot el dia, pero vaig tindre una infància molt bonica, en la

que vaig aprendre a voler i respectar a la gent i al medi ambient i vaig ser sobretot molt rica en familiars, professors i amics.

Això si, també recorde que el meu germà va tindre uns patins i una bicicleta que jo no vaig tindre mai...no pense que ma mare ho fera com un acte de discriminació...probablement seria per falta de diners i reconec que el meu germà era l'ull dret de ma mare...no em va saber mal mai per això i perque al cap i a la fi també era el meu ull dret.

Mosatros només ens portem dos anys –ell major- i per suposat que a mida que creixiem hi havia algunes diferencies, però jo entonces ho veía de manera natural –a dia de hui ja no ho veig aixi-. Jo anava incorporanme a les tasques domestiques i ell no. Per exemple: anava a fer la compra, ajudava a ma mare a despaxar a la paqueteria...i ell mai ho va fer.

Però mai vaig captar al ambient el ser discriminada, inclus, encara que si haguera estat filla única pense que també haguera estudiat, el haver tingut un germà que me portava dos anys davant en estudis lluny de ser negatiu em va beneficiar, pues ell ja estava a Valencia quan jo vaig començar Medicina i aixi vam estar un parell d'anys junts vivint en un piset fins que ell va acabar la carrera i jo vaig haver de traslladar-me a la residencia M<sup>a</sup> Inmaculada de Valencia, portada també per monjetes.

La carrera la vaig fer sols per vocació, mai els meus pares es van ficar en mi...també es cert que jo era becaria des de l'ingrés hasta el final de carrera i a més treballava en estiu per costejarme els estudis. Mentre era estudiant de Medicina vaig estar donant classe a l'institut de FPS. Mai el ser dona tampoc ha sigut una influencia per decantarme per a ser metgessa, sino que vaig pensar en una professió en la qual passar la vida i mantindrem economicament.

Especificament, alhora de estudiar la carrera no tenia cap problema més que altre home: el desplaçament en tren de Vila-real a Valencia que entonces eren dos hores i els costos que allò comportava: recorde molts autostops en el meu germà a la rotonda de l'entrada de Valencia, teniem que fer números i actuar



en conseqüència, separar els diners dels billets... i per això, moltes voltes teníem que tornar fent autostop. Per cert, per aquell entones vam conèixer a un xic jove D. Mario Lacedón que era metge de Vila-real i sempre que nos veia a la rotonda nos pujava.

Soc de la promoció 71/77 de València. En aquells anys les dones ja representàvem pràcticament un 50% o un percentatge important dins de les aules i actualment crec que estem en igualtat numèrica. No aixina succeïa en alguns càrrecs importants, per exemple: mai he conegut en els meus 38 anys de col·legiació una presidenta del col·legi de metges de Castelló ni una presidenta de la AEDV. Sempre eren i són homes.

Jo, després d'estar a Almenara als 26 anys em vaig traure per oposició una plaça al meu poble, i recordé també que els metges privats d'aquella època eren tot homes: D. Alejo, Alamillo, Melián, Candau, D. Raúl, D. Mario Lacedón...i de dones només vam entrar la Dra. M<sup>a</sup> Dolores Miralles i jo. De fet, de la meua família sols se van canviar a mi els meus pares i mon tio Pasqual. Les meues ties van voler seguir durant anys tenint la cartilla en els seus metges i van tardar en canviar-se a mí.

De igual manera, pense que no degueren ser per ser dona ni per falta de confiança, igual era més un problema de fidelitat al metge de capçalera de tota la vida. Però reconec que em va doler, vaig trobar a faltar el canvi. De totes maneres, quan havia algú problema de salut, estàvem tota la família molt unida i sempre me comentaven algo i jo els donava el meu pareixer i a vegades també el meu tractament.

També ocorria en aquella època del 78- al 2000 que els metges del poble podien ser metges d'empresa. Recorde a molts dels meus companys amb la seua empresa Alamillo, Melià...i a mi mai em van dir de ser. Tal volta per ser dona? És molt probable. Encara que reconec que no ho vaig intentar "formalment" perquè estava com sobreentès que ells havien de ser homes.

Si parlem de la iguala, tots els metges en teníem. Era com una "simbiosi" en la que encara no hi havien centres de serveis d'urgències, el metge a canvi d'una quantitat anual oferia dos coses:

1. Una consulta privada unes hores cada dia per als igualats en una consulta que corria a conter d'ell, i
2. Un servei de 24 hores per als igualats que podien cridar a qualsevol hora de qualsevol dia.

Després, quan se van ficar els centres d'urgències i estaven els metges d'urgències molts van continuar oferint-ho fins a no res, ja que hi ha molts malalts que prefereixen que sempre els veja el seu metge.

Realment, jo sols vaig tindre la Igualada a Almenara, el 1977, que va ser el meu primer poble de metge on vaig tindre i tinc la gran satisfacció de ser la primera dona metge que va poder exercir allí. Vaig arribar en 25 anys, una xiqueta en 49 kg i vaqueros, poqueta cosa. Recorde un "problema" que per a mi més que això va ser una anècdota, encara que el home que la va provocar probablement ho diguera de cor.

Tenia entones un avis al carrer Muro d'Almenara, vaig anar i la porta estava entre oberta i al fons es veia un corral lluminós i un home en un sofà rentant-se els peus. Des de la porta vaig dir: -" fulano de tal es ací?"- Sí, em van contestar. Què vols xiqueta?

Jo li vaig contestar que era la metgessa i entones es va posar tot nerviós. Quan em vaig ficar davant d'ell em va mirar de baix a dalt i va dir: "Es que Almenara no te la suficient categoria per a que vinga a vorem un home que te manarme a una dona?"

La veritat es que sols em va xocar la reacció i em vaig riure, dient-li que tranquil que a la facultat tots estudiavem el mateix.

Alli a Almenara sols erem dos metges per a tot. D. Amadeo Pitarch que ja estava prop de la jubilació, i jo en 25 anys. No hi havia servei d'urgències, només estavem els dos 24 hores...aixina que quasi totes les nits me traïen de casa i algunes nits varies vegades. Don Amadeo protestava ja i a alguns pacients d'ell els deia que se'n vingueren en mí que era jove i a eixa edat tot se du bé.

A partir de les 11 de la nit els pacients avisaven als “poliseros” per a vindre a casa del metge i sempre venien en la “parella”. De ahí va naixer el meu afecte cap als poliseros.

Si parlem de més problemes o greus per ser dona, crec que ja no en vaig tindre més. Als 25 anys tenia ja la plaça en la Seguretat Social i el sou en aquells temps la veritat era prou alt. Alhora de montar la consulta no vaig tindre més problema que qualsevol altre metge, i basicament eren amb els inacabables problemes de permisos de sanitat i de l’ajuntament. Però sense cap dubte, lo pitjor que he portat es compaginar la carrera amb la familia. El meu trípodde vital es: la familia (el meu home, el meu fill i familiars), la feina (la medicina) i els meus amics...

Considero que la medicina és una professió molt bonica però al menos, en el meu cas, se m’ha menjat moltes hores que m’haguera agradat tindre principalment per al meu fill, i després per al meu home, familia i amics. M’he passat tota la vida lluitant e intentant compaginar el ser un bon metge en ser bona mare, dona i amiga. I no ha sigut gens fácil. El dia sols té 24 hores i la medicina és molt acaparaora. De fet, continue lluitant per compaginar-ho tot però es molt complicat mentre s’està en actiu fer-ho en una professió com la meua.

Tinc molt clar que és important treballar per a poder ser independent i lliure econòmicament, tinc molt clar que treballe en lo que m’agrada, però encara tinc més clar que lo més important en la vida és la meua familia, sobretot el meu fill i el meu home, a més en eixe ordre.

El meu home també ha treballat molt a la seua vida i lluitat per compaginar la faena en la casa i estar en el seu fill i en mí, però això sí, entre els dos hi ha una gran diferencia: quan arribem a casa jo segueix i ell ja està, ja ha acabat. Per lo menos no ha protestat mai, lo qual es una manera d’ajudar també.

Ara ja no és el cas porque ja s’ha jubilat, m’ajuda, s’ocupa d’algunes coses, i comença a col·laborar en tot el que pot.

**[Entrevista realitzada per Gemma Broch Sancho al Juliol del 2015]**

Nº6



Dones manifestant-se contra la discriminació salarial als anys 80 a Barcelona.  
Font: Isabel Morant (dir): *Historia de las mujeres en España y América Latina (del siglo XX a los umbrales del XXI)*

Nº7



Acte organitzat per l'ANME a favor del sufragi femení. Font: Isabel Morant (dir):  
*Historia de las mujeres en España y América Latina (del siglo XX a los umbrales del XXI)*

## Nº8

- Dades sobre l'infància i l'educació rebuda.

Vaig tindre la sort de neixer en una família en la que la educació es considerava un bé així, els meus pares van intentar, que nosaltres entenguérem que en la nostra formació estava el nostre futur; recorde dos paraules que formavem per a diari de la nostra vida (en l'estudi està el vostre futur i el respecte és una paraula que s'escriu amb majúscules)

- Situació econòmica familiar i de la època que repercuteix en l'estil de vida.

Soc filla d'una família treballadora on per que puguérem estudiar tots/es , els meus pares van tindre , que sacrificar moltes coses i a més sense que la gent que els envoltava ho entenguera , ja que la majoria erem filles i en aquella època no erem tantes les dones, que podíem accedir a estudis superiors, les meues germanes i joerem de les poquetes xiquetes del barri , que estudiavem i aquesta situació crec ,que ha tingut una gran influència en la vida, ja que em va fer veure que ser dona o home no era el important, el que era important era ser persona i que aixó era suficient per ocupar el teu pròpi espai.

- Filles úniques o amb més germans.

Forme part d'una família nombrosa, la major de quatre on el menut és el xic, però on cadascú/a ha tingut les mateixes oportunitats i les mateixes responsabilitats.

- 1.1.1. Si hi ha més germans, va afectar això negativament o positivament a l'hora de rebre uns estudis o altres? Crec que no va afectar de cap manera, els meus pares tenien molt clar que volien que estudiarem tots/es i encara que ens van assessorar, i van deixar que forem nosaltres el que decidíem el que volíem estudiar.
- 1.1.2. En cas de que hagueren germans (homes) va experimentar un tracte diferent? No, en casa tots/es col.laboravem i tots/es i en quant

podíem ens escaquejarem, no teníem tasques assignades per ser xiques diferents a les que tenia el xic.

- Vocació per la carrera escollida o frustració per voler fer-ne una altra.

Vaig escollir ser mestra per vocació, sempre he tingut la sort de treballar en allò que m'agrada.

- Ha influït la condició ser dona en voler ser mestra (en el sentit que és una professió molt lligada al concepte de dona que pot educar igual com feia a uns fills a uns altres xiques extensiblement).

No, no em va influir. Jo crec en la corresponsabilitat, mai he pensat que la educació dels fills/es siga una tasca que li pertoque tant sols a la mare, l'educació dels fills/es ha de ser compartida.

- Obstacles a l'hora de realitzar-la (desplaçament, costos...)

No vaig tendre molts obstacles, perquè vaig estudiar a Castelló.

- Quin motiu la va portar a entrar posteriorment en la política?

Ja des de molt jove he estat implicada en moviments socials i sindicals, la política sempre m'havia interessat, fins i tot en moments que interessar-se per la política era perillós; encara que el salt el vaig pegar quan es funda la UPV, veig creure que era un projecte necessari per al País i vaig començar a col·laborar. D'ahí una cosa va vindre darrere de l'altra, però sense deixar-me la meua professió, que és el realment soc: MESTRA.

- Que li va fer acceptar la Regidoria d'Esports?

No la vaig acceptar, la veritat és que la vaig demanar. El fet és que la meua família i jo matèix hem estat tota la vida molt lligats al món de l'esport, jo he fet atletisme, he jugat a bàsquet i fins i tot vaig formar part d'una equip de futbol femení l'any 70; per tant, la regidoria d'esport era una en la que jo pensava, que tenia coses que aportar, perquè era un món que m'agradava i a més, coneixia.

- Quantitat d'homes i dones en l'àmbit en que es desenvolupa. Ha notat cap diferència?

Dintre del món de l'ensenyament (majoritàriament dones) les diferències són menors, però dintre del món de la política (majoritàriament homes) sí que he notat, sobretot quan vaig començar. Hi ha grans diferències entre homes i dones, no tant sols en el tracte, sino també en la credibilitat; a les dones se'ns qüestionava molt més que als homes i, a més, a l'hora de repartir responsabilitats (càrrecs) els homes ho tenien més fàcil.

- Ha patit alguna situació discriminatòria.

En el món de la política moltes, però mai ho he consentit, sempre que s'ha donat el cas he fet la meua queixa corresponent.

- Com va ser la instauració de la Regidoria de la Dona?

Pensant en treballar per una societat paritalon la dona puga assolir el lloc que li correspon vaig creure que era necessària, es va fer la proposta per la seua creació i va estar acceptada.

- Quan era regidora quins temes es van desenvolupar més? (ajuda als estudis, normalització de la igualtat en la societat, prevenció- tractament contra la violència de gènere...

Aquest projecte va estar desenvolupat de manera transversal, és a dir, tractant les diferents àrees de manera coordinada: tant la formació com la paritat, com la violència de gènere.

- Compaginar carrera amb família. Ajuda per part dels homes.

La conciliació familiar sempre és complicada, però partint del punt de corresponsabilitat de tota la unitat familiar, no ha estat massa difícil el repartiment de tasques i de responsabilitats. Encara així, sempre et queda la sensació que hagueres pogut dedicar més temps tant a la teua família com a la teua carrera professional o política, però el dia té les hores que té.

**[Entrevista realitzada per Gemma Broch Sancho a l'Octubre del 2015]**