

La troballa d'un crater àtic de figures roges en el jaciment ibèric del Mas Castellar (Pontós, Alt Empordà)

David Asensio^{*}
Enriqueta Pons^{**}

Resumen

Se presenta un avance del estudio de la cratera de campana de figuras rojas hallado en el silo 137 del poblado ibérico del Mas Castellar (Pontós, Girona).

Riassunto

Nella seguente nota viene presentata una cratera a campana di figure rosse rinvenuta nel silo 137 nell'insediamento ibérico del Mas Castellar (Pontós, Girona).

INTRODUCCIÓ

En el decurs de la campanya de l'any 2001 en el nucli ibèric del Mas Castellar (Pontós, Alt Empordà) va tenir lloc l'excavació de la sitja 137. Entre els materials exhumats en aquest dipòsit destacava una abundosa presència de ceràmiques àtiques de figures roges, molt per damunt del que és habitual tant en el jaciment com a la majoria de jaciments ibèrics de la zona. De seguida es va fer evident que bona part dels fragments formaven part d'un mateix individu, un magnífic crater de campana molt complet que presentem en aquest treball amb la col·laboració de M^a Teresa Miró i Ludi Chazalón. El seu complex procés de restauració es va allargar fins a principis de 2003, moment fins el qual no va

ser possible l'estudi ceramològic de la peça. Però a més, s'escau que en aquest període té lloc l'aparició d'una extensa monografia sobre el jaciment (Pons, 2002) que aplega dades de gairebé deu anys de recerca programada i continuada (1990-1998).

Per tot això s'esdevé que aquesta peça hagi restat exclosa d'aquest treball i, per altra banda, que la seva publicació contextualitzada hagi d'esperar un proper treball monogràfic que no es preveu en un termini curt de temps. Per tot plegat i donada la seva excepcionalitat i evident interès hem cregut convenient avançar una presentació bàsica de la mateixa i del seu context arqueològic, amb l'objecte de posar-la, sense més dilacions, a l'abast de la comunitat científica.

* ROCS S.C.P., Recerca i Difusió de la Cultura Ibèrica.

** Museu d'Arqueologia de Catalunya-Girona. C/ Pedret, 95. 17007 Girona. <enriqueta.pons@gencat>

EL CONTEXT ARQUEOLÒGIC

EL JACIMENT DEL MAS CASTELLAR EN EL SEGLE V AC (PERÍODE III)

El complex arqueològic de Mas Castellar es troba emplaçat en una zona planera, lleugerament elevada entre 140 i 150 metres sobre el nivell del mar, a l'extrem de la plana empordanesa, en una zona interfluvial entre la riera Alguema i el riu Fluvià, a 17 quilòmetres de distància amb el Golf de Roses (Fig. 1). L'assentament es troba sobre un esperó fluvial, amb tres cantons del qual estan marcats pels escarpaments de rieres i torrenteres, de manera que es conforma un turó lleugerament elevat de l'entorn, de forma peninsular.

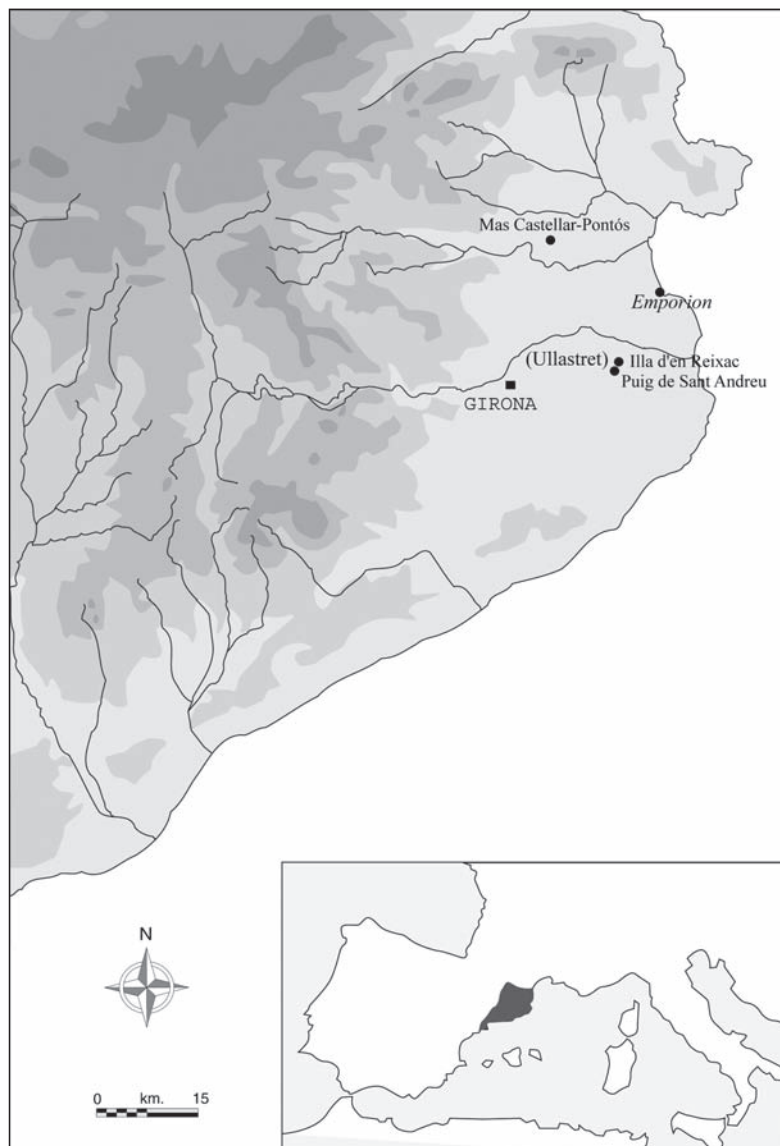


Figura 1. Situació del jaciment.

En el replà superior, anomenat “Camp de Dalt”, que té una superfície aproximada de 2,50 hectàrees, s’han localitzat tres conjunts bàsics: un poblat fortificat dels segles V-IV aC i que ocupava la part sud del camp; un establiment rural del segle III aC, emplaçat a la part est del camp i un camp de sitges que ocupa el frontó nord del camp, de l’est a l’oest. En el replà inferior, el “Camp de Baix”, (que és on es situa el mas actual) es coneix d’antic l’existència de més sitges escampades en la part nord i oest del camp. Ambdós replans estan emmarcats per la cara sud, la part més vulnerable, per llurs fossats, reforçant d’aquesta manera la defensa. Les sitges ocupen una ha i mitja del “Camp de Dalt” i una ha més en el replà de baix, unes dues has i mitja en total i comprenen un ventall cronològic que ocupa

tota l’època ibèrica o edat del ferro, del segle VII aC fins al segle II aC (Fig. 2). El jaciment ha estat objecte de nombroses publicacions, però les més importants han estat un treball de divulgació (Buxó, Pons, Vargas, 1998) i la que recull tots els treballs realitzats entre els anys 1990-1998 i que va ser publicada en una monografia l’any 2002 (Pons, 2002). Les últimes intervencions han estat objecte de resums bianuals presentats a les Jornades d’Arqueologia de les Comarques Gironines els anys 2002, 2004 i 2006.

La sitja 137 pertany al període III, és a dir, la fase caracteritzada pel funcionament de l’anomenat poblat fortificat, i engloba tant les fases de construcció, funcionament i enderrocament de la fortificació (període IIIa; 450-400 aC), com l’ocupació, evolució i remodelacions dels habitatges adossats a la muralla (període IIIb; 400-375 aC) (Pons *et alii*, 2005). Aquest poblat fortificat s’ha excavat parcialment, raó per la qual ens són desconegudes tant la forma general del nucli com la seva superfície total. Tanmateix no hi ha dubte que ocupava només una petita part de la plataforma superior de l’anomenat “Camp de Dalt”, amb una extensió màxima d’uns 5000 o 6000 metres quadrats. El sector excavat es correspondria amb l’angle occidental del mateix, aquell ubicat precisament a la zona de més fàcil accés al replà superior del “Camp de Dalt”. És per això que en aquest punt s’ha localitzat

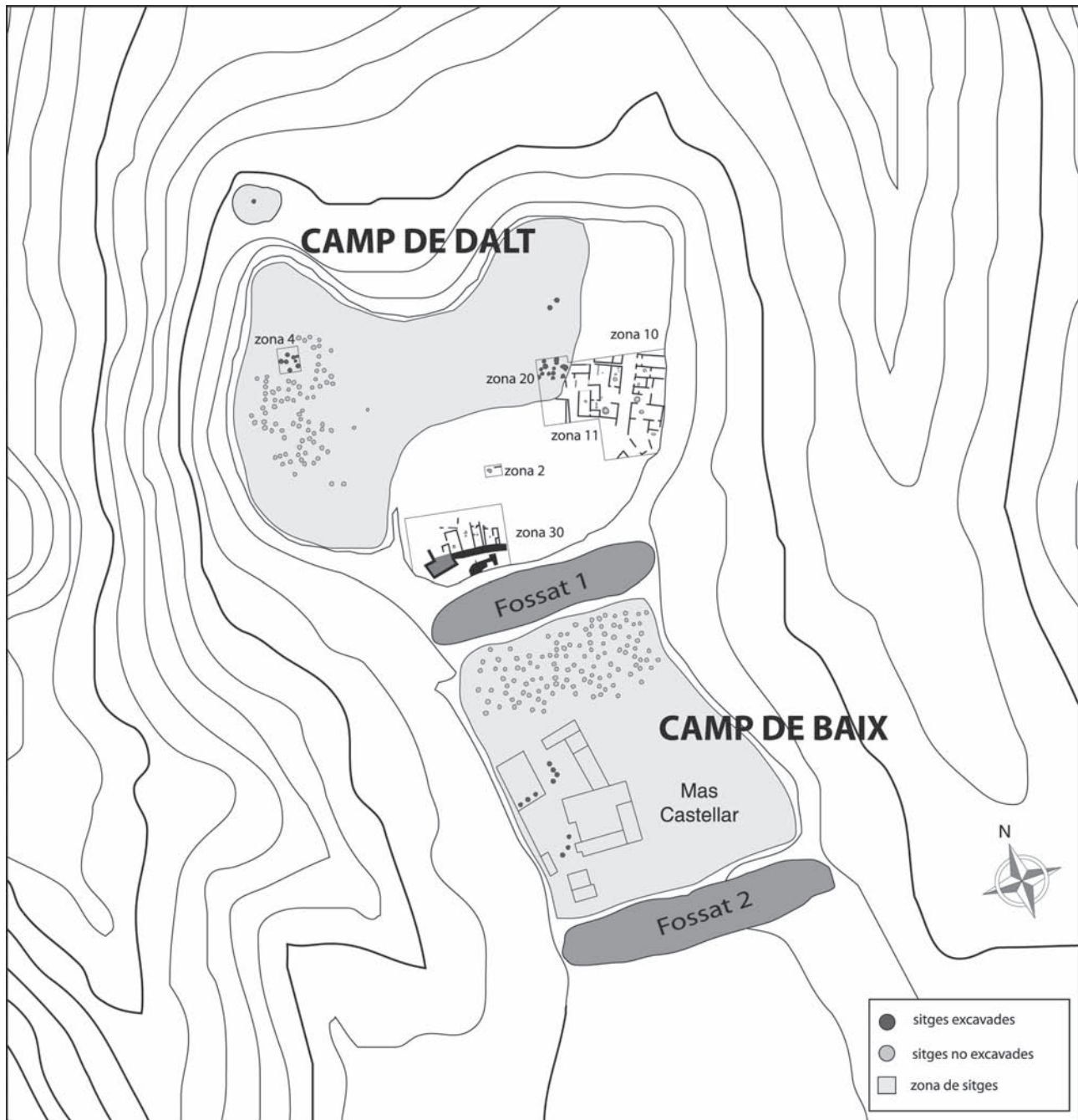


Figura 2. Plànol del jaciment de Mas Castellar amb la situació de les troballes.

un important aparell defensiu, amb una imponent torre rectangular a l'angle del perímetre emmurallat que flanqueja un accés amb defenses avançades que formen un passadís que precedeix la porta d'entrada al poblat (Pons, Gonzalo, López, 2005).

A l'espai interior excavat coneixem una bateria d'habitatges que s'adossen al tram meridional de muralla i un ampli espai obert que s'estén just a l'angle de la fortificació, necessari per habilitar l'accés a la gran torre rectangular. De l'hàbitat

intramurs es coneixen de moment quatre unitats domèstiques, totes elles amb una àmplia superfície interna però d'estructura més aviat simple. Tot i que encara no ha estat possible precisar la data d'inici d'aquest nucli fortificat ibèric, tot sembla indicar que la seva vida és certament molt curta. D'entrada, és un fet contrastat que als volts del 400 aC es produeix un desmantellament total del sistema defensiu del poblat: la muralla i torres són enderrocades i el passadís d'entrada ocupat

per un potent abocador de runa i escombraries. Tanmateix, aquesta acció d'anul·lació de l'aparell defensiu no suposa automàticament el seu desallotjament. Les estructures d'hàbitat continuen en ús després d'unes modestes remodelacions internes, bàsicament consistents en l'aixecament de parets posteriors que substitueixen la muralla desmantellada. Resta així en ús una bateria d'habitats que ara formarien part d'un assentament que hem d'imaginar obert, aparentment en precari, sense el preceptiu cercle murari de defensa. L'abandonament final d'aquestes cases es podria situar, a molt estirar, als volts del 325 aC, preferentment dins del tercer quart del segle IV aC.

Arribats a aquest punt cal ressenyar la coincidència temporal entre l'inici del desmantellament del poblat fortificat i l'inici d'un ús intensiu de la resta de superfície del "Camp de Dalt", i també del "Camp de Baix", com a espais per a ubicar un nombre rellevant d'estructures d'emmagatzematge d'excedents cerealístics. Així d'entorn el 400 aC disposem ja d'una significativa quantitat de sitges amortitzades (sis en total en el "Camp de Dalt") i és dins de ple segle IV aC quan el fenomen s'intensifica de forma generalitzada en tots dos sectors del complex arqueològic. En concret, quatre sitges es troben en la zona 20: les sitges 134a i 137 del període IIIa, i les sitges 133 i 149 del període IIIb; de les altres dues, la 102 ha estat localitzada a la zona 4 a l'oest del camp, i la 337 s'ha trobat *in situ* en l'àmbit 4, fou construïda dins una de les fases de desmurament dels àmbits (Pons *et alii*, 2004; 2006) (Fig. 3). Les fosses 102, 337, 134a i la 133 han estat estudiades per una de nosaltres (Pons, 2002). La fossa 137 és objecte d'aquest estudi precisament per la troballa d'una peça excepcional, el crater de campana de figures roges; i la sitja 149 fou localitzada l'any 2004.

LA SITJA 137

La sitja 137 està situada al centre-sud de la zona 20, al nord-est de les fosses 130 i 136, les quals la seccionen pel cantó oest i sud (Fig. 4). La part superior de la boca es va trobar molt escapçada i seccionada per les dues fosses d'obliteració més recent. Presenta una planta circular de 1,20 metres de diàmetre superior, de perfil troncocònic amb el coll convergent, parets còncaues i fons ample i pla. El diàmetre del fons és de 2,20 metres, conserva una fondària de 2 metres i tenia una capacitat de més de 5000 litres (Fig. 5).

El procés del reompliment de l'estructura seria el següent: un cop amortitzada la sitja i abans d'omplir-la de deixalles fou utilitzada per dipositar

al fons de l'estructura l'enterrament d'un gos adult, que no presenta cap mena d'alteracions antròpiques ni tèrmiques (dipòsit DP139-UE 20120), a diferència de la resta dels materials que seran abocats més tard. A sobre del cànid, cobrint-lo completament, s'hi van abocar 24 molins de vaivé, la majoria de basalt i tots ells fragmentats i cremats. Aquesta deposició primera sembla tenir, doncs, un cert caràcter cultural.

A continuació va tenir lloc la llençada continua d'abocaments o deixalles d'una mateixa procedència. El sediment de les dues unitats que venen a continuació i que ocupen part del reompliment (unitats estratigràfiques 20118 i 20119) és flonjo, molt heterogeni, de textura argilosa-sorrenca, de coloració fosca i amb moltes inclusions de cendres i carbons de mides grans i petites, i contenint grans quantitat de material arqueològic i granes carbonitzades. Efectivament, les dues unitats contenien altres restes procedents de materials de construcció en terra –argamassa d'argila amb empremtes de palla, branquetes, troncs i fulles–, la majoria de les quals corresponent a parets i teulats (es varen recollir 100 litres de fragments de construcció en terra, la majoria amb empremtes vegetals de palla, branquetes o troncs de gruixos varis; destaca un nombre important de fragments amb empremtes de fulles amples i nerviformes), i de restes de fogars, a més de nombrosos objectes relacionats amb tasques domèstiques: molins, *pondera*, fusaïoles, recipients ceràmics de cuina, taula i transport, restes faunístiques i objectes personals de bronze. D'aquestes unitats foren extrets abundants restes de fragments orgànics –ossos i concentracions carbonitzades de carbó i cereals– i inorgànics –fragments ceràmics, lítics i metàl·lics de bronze i de ferro.

Entre les nombroses llavors carbonitzades (6156 restes), els cereals es presenten com a grup de plantes més nombrós (suposa un 78,40 per cent del total); destacant la presència de masses enganxades i carbonitzades de *Panicum miliaceum* (mill), a més de l'altíssima presència de lleguminoses (un 12,40 per cent). Les restes faunístiques, moltes amb alteracions tèrmiques, són també molt abundoses, presenten una fragmentació alta i totes les espècies documentades pertanyen a espècies domèstiques (a excepció d'una resta de banya de cérvol), majoritàriament mamífers mitjans on sobresurten els ovicaprins. Dels objectes metàl·lics destaquen nombrosos fragments de coure i bronze (més de 66 elements) i deu de ferro, dels quals es troben no només molt fragmentats i incomplets, sinó que es troben extremadament mineralitzats per un procés de cremació, cosa que els ha acabat de deformar.

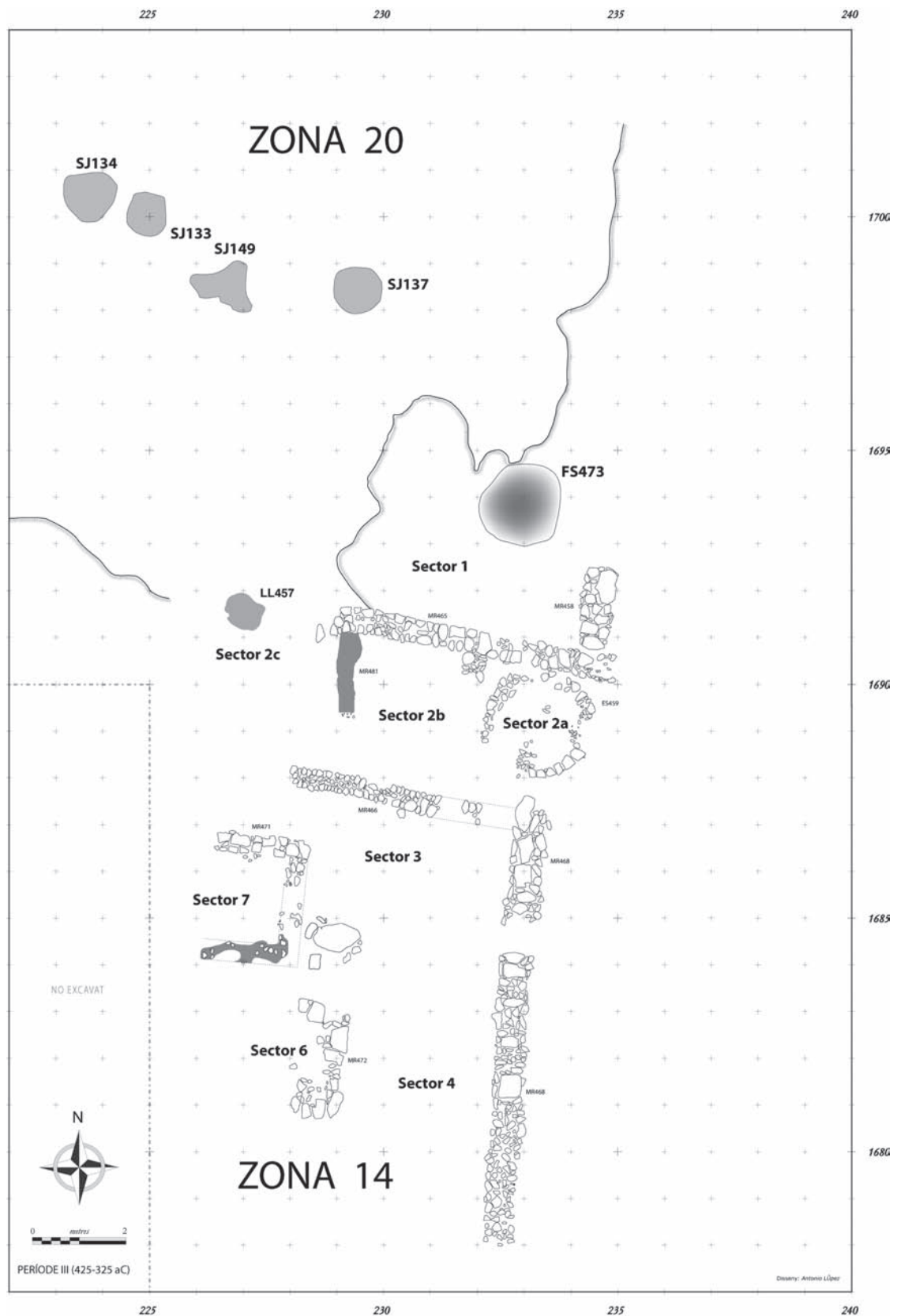


Figura 3. Plànol de les estructures de la zona 14 i de les sitges de la zona 20 a l'est del “Camp de Dalt”, en el període III del jaciment (525-450 aC).

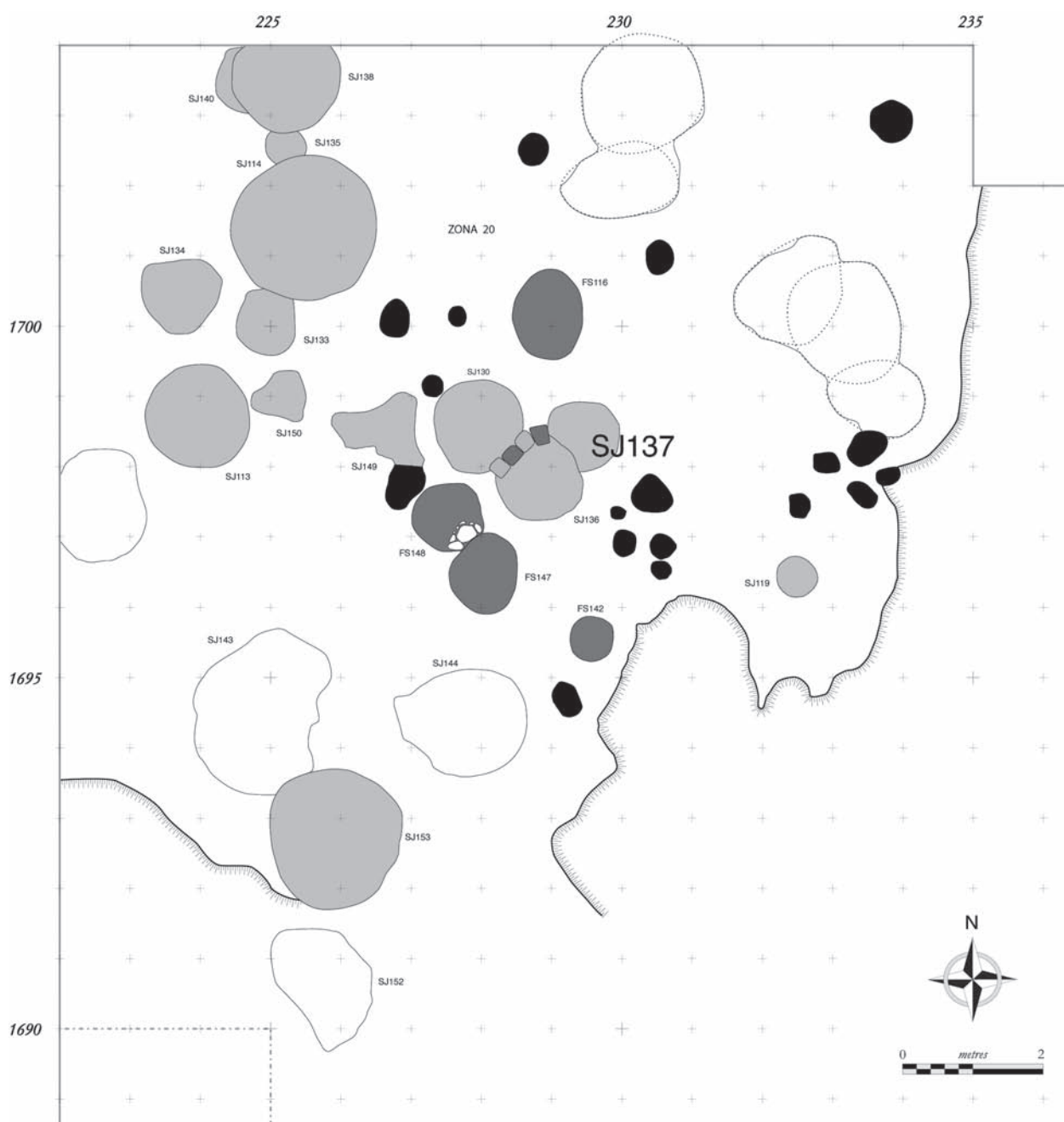


Figura 4. Plànol de totes les fosses localitzades a la zona 20 i la situació de la fossa 137, tallada per la 130 i la 136.

ELS MATERIALS CERÀMICS I EL CRATER ÀTIC DE FIGURES ROGES

EL CONTEXT CERAMOLÒGIC

Del conjunt ceràmic recuperat en els nivells de reompliment de la sitja 137 el primer que destaca és la important representació, en quantitat i qualitat, del bloc de ceràmiques importades, amb

especial menció pel que fa a la vaixel·la fina de producció àtica (Fig. 6). En concret a la sitja 137 les ceràmiques importades representen el 23,80 per cent del total d'individus i el 11,40 per cent del total dels fragments ceràmics. Cal dir, però, que aquests índexs particulars de la sitja 137 coincideixen del tot amb les proporcions globals del període III del Mas Castellar, on disposem d'una estimació realitzada bàsicament a partir d'estrats excavats

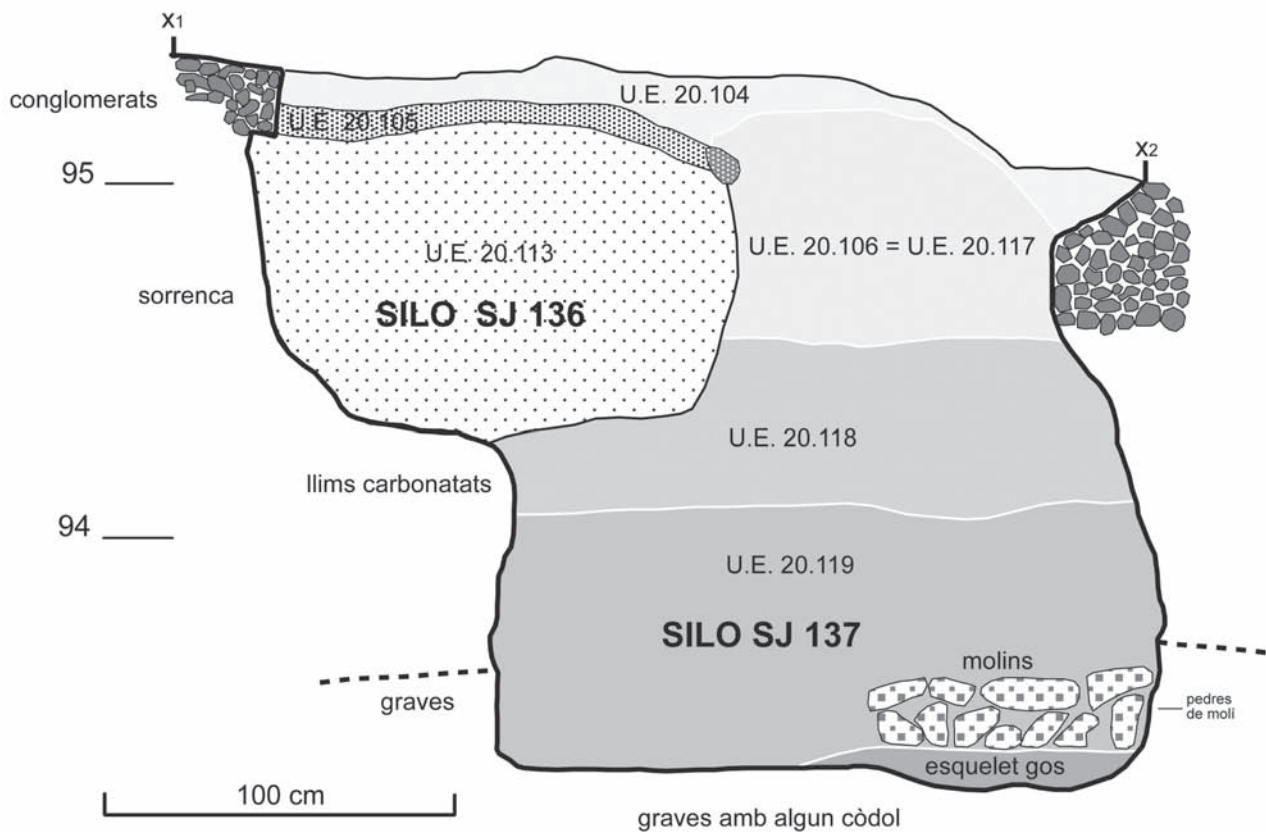


Figura 5. Estratigrafia dels reompliments de la sitja 137 i 136, on es veu la posició de l'enterrament del gos. Els fragments del crater es localitzaren especialment a les unitats estratigràfiques 20118 i 20119.

en l'anomenat "poblat fortificat" que proporciona uns resultats del 28,50 per cent d'individus d'importació per un 11,60 per cent de fragments.

L'element diferencial d'aquest lot de ceràmiques importades de la sitja 137 és, sens dubte, la rica documentació de ceràmiques àtiques figurades. Aquestes representen en aquest cas concret més del doble del que és norma en el conjunt del jaciment. Així, mentre que en el global del període III del Mas Castellar les ceràmiques àtiques amb decoració figurada representen el 16,40 per cent del total de ceràmiques de producció àtica, a la sitja 137 aquesta relació s'eleva fins al 33,30 per cent del total d'individus de vaixel·la fina atenenca.

En l'apartat de formes documentades a la sitja 137, el crater de campana que centra aquest treball està acompanyat per un altre individu de la mateixa forma, del qual, en aquest cas, es conserva únicament un fragment de vora, amb la característica decoració de fulles de llorer. També figurades hi ha tres exemplars de copes de peu alt, amb llavis motllurats a l'estil de les variants de tipus C de les peces de vernís negre. En dos casos aquestes cílix conserven una decoració figurada de molt

bona qualitat, molt probablement vinculables al taller del Pintor de Pentèsilea. A tots dos destaca la presència d'inscripcions en pintura blanca sobrepintada, amb una variant del conegut lema de "o pais kalos" (el noi bell). De les copes per beure tipus escif disposem d'un mínim de dos individus, cadascun d'ells amb característiques formals ben diferents. Un primer és de grans dimensions, amb un perfil de parets rectes, mentre que el segon correspon a una peça molt més petita i de perfil de tendència sinuosa i llavi exvasat. Tots dos mostren, però, una decoració figurada d'un estil similar, proper a la sèrie de l'anomenat "grup del *Fat Boy*", amb una gran palmeta sota les nanses i un tema central amb dues figures masculines enfrontades vestides amb *himatia*. Un fragment de cos d'un càntar amb la característica decoració sobrepintada és la única representació de les peces de l'anomenat estil o classe de "*Saint Valentin*". El repertori de ceràmiques àtiques de figures roges és completa amb una vora de tapadora de làcana i una altra vora de tapadora, molt més petita, d'un segon vas de tocador de variant indeterminada.

La representació de vaixel·la àtica no figurada de la sitja 137 està totalment dominada per les diferents variants de cíl·ix de peu baix, amb set exemplars de “*Castulo Cup*” (tres d’ells amb el perfil complet), set més de copes de la “Classe Delicada”, curiosament totes elles de la variant de vora còncaua i exvasada, dues més de tipus indeterminable i un darrer i únic exemplar de copa-escif. Fora de les copes només hi ha dos individus de làcana (molt probablement pertanyents a una mateixa peça) i un perfil complet (sense el bec conservat) d’una llàntia. El lot restant de ceràmiques importades està format bàsicament per una abundosa representació d’àmfores púniques ebusitanes, amb vuit vores totes pertanyents al mateix tipus T.1.3.2.3 de Joan Ramon.

A nivell cronològic, aquest variat repertori de ceràmiques importades ens situa l’abocament de la sitja 137 als volts del darrer quart del segle V aC. En aquest període es situa la cronologia de producció de la gran major part de tipus ceràmics esmentats. Tant sols resta el dubte de l’exemplar d’escif de figures roges amb perfil sinuós i decoració del “grup del *Fat Boy*”, que tal vegada ens obligaria a portar aquesta datació dins del primer quart del segle IV aC. En qualsevol cas una datació per a aquest dipòsit d’entorn del 400 aC es pot donar com a fet del tot consistent.

Pel que fa a les ceràmiques de producció local el fet més destacat rau, sens dubte, en la molt abundant representació d’àmfores ibèriques, amb un nombre mínim de 45 individus. S’ha de dir que fa tota la impressió que podrien haver-n’hi almenys mitja dotzena d’exemplars amb el perfil complet, tot i que els esforços esmerçats en les tasques d’assemblatge dels nombrosíssims fragments no han reeixit en aquest sentit. La resta de produccions estan representades amb els tipus típics del moment i de la zona, bàsicament gerrots i gerres de ceràmica ibèrica oxidada, reduïda o amb decoració de pintura blanca indigeta, a més d’olles i tapadores de ceràmica a mà. Tant sols destacaríem un parell d’exemplars (un amb el perfil complet) de gerretes de perfil bicònic de molt petites dimensions, gairebé de l’estil dels vasos de fireta (Fig. 6).

EL CRATER DE CAMPANA DE FIGURES ROGES

Un total de 115 fragments diferents han permès recomposar la major part del crater de campana que motiva aquest treball, del qual només manquen diversos fragments del cos (que han fet

perdre’s part de la decoració figurada) i una de les dues nanses (Figs. 7A i 7B). Un efecte característic d’aquest abocament de la sitja 137 es fa ben evident en aquesta peça, en observar-se un fort contrast entre fragments ennegrits i alterats per l’acció del foc i d’altres, a tocar, que no ho han estat. Cal dir que la part del coll del peu estava especialment malmesa i s’ha hagut de reconstruir a base d’una munió de petits fragments, gairebé esquirles. Això podria haver provocat l’evident asimetria que mostra la peça un cop enllestit el seu procés de restauració (i que lògicament hem hagut de reflectir en el dibuix arqueològic de la peça); tanmateix els professionals que han desenvolupat aquesta tasca es mostren convençuts que es tracta d’un defecte o anomalia d’origen (Fig. 8).

La decoració figurada de la peça ha estat analitzada, de forma preliminar, per dues especialistes en la matèria, la Dra. Maite Miró i Ludi Chazalon, presentant ambdues una descripció bàsica molt coincident. D’entrada hi ha els tres elements repetits a la gran majoria de craters de campana de figures roges com són una garlanda continua de fulles de llover sota el llavi, l’orla d’oves que encerclen els arrencaments de les nanses i la franja horitzontal de greques i escaquejats (en una alternança de tres a un) que conformen la base de les escenes figurades.

La cara amb la figuració més complexa, amb quatre personatges masculins, s’interpreta com una escena de *Komos* nocturn, la festivitat o processó ritual en honor de Dionís. La figura de l’esquerra representa un jove nu ballant, amb una corona vegetal al cap i un himatió penjant del braç esquerre. Amb la mà esquerra porta el que amb tota seguretat és una torxa mentre que a la mà dreta hi duu un llarg bastó. Davant seu hi ha un home nu barbut, també amb corona vegetal al cap i amb un himatió que, en aquest cas, penja de l’espatlla esquerra. Aquest home camina en la mateixa direcció que l’anterior, vers la dreta, tocant una lira amb el plectre. Un segon jove nu es gira cap a l’esquerra, vers l’home barbut, aparentment fent-li llum amb la torxa que duu a la seva mà dreta. Aquesta tercera figura és molt similar a la primera, amb la corona vegetal al cap i un llarg bastó en aquest cas a la mà esquerra; d’aquest braç esquerra es despenja el seu himatió. En el darrer personatge, el de més a la dreta, tot i conservar-se molt parcialment, s’observa prou que respon al mateix esquema de la primera i tercera figures: un home nu que dansa amb un bastó a la mà dreta i un himatió que es recolza en el braç esquerra (Fig. 7A, 9A).

L’altra cara del crater presenta una situació molt menys dinàmica, amb tres figures masculines

LA TROBALLA D'UN CRATER ÀTIC DE FIGURES ROGES EN EL JACIMENT IBÈRIC DEL MAS CASTELLAR (PONTÓS, ...)

Categoria	NTF	NMI pond	NMI	Tipus	Elements representats	Altres
Àtica Figures Roges	162	10	10	Crater campana Copa tipus C <i>Skyphos</i> , copa amb nanses <i>Kantharos</i> "Saint Valentin" Tapadora <i>Lekanis</i> Tapadora vas tocador	1 p.c., 1 vora 3 vores 2 vores 1 cos 1 vora 1 pom	
Àtica Vernís Negre	172	20	20	Copa "Castulo Cup" Copa "classe delicada" Copa variant indeterminada Copa-skyphos <i>Lekanis</i> Llàntia	3 p.c., 4 vores 7 vores 2 vores 1 vora 2 vores 1 p.c.	
Vernís Negre Altres	1	1	1	<i>Kylix</i> indeterminat	1 vora	
<i>Total Vaixella Imp.</i>	335	31	31			
Àmf Púnica Ebusitan	329	8	8	T.1.3.2.3. (PE-13)	8 vores	
Àmfora massaliota	2	1	0			
Àmfora altres	13	1	0			
<i>Total àmf. Imp.</i>	344	10	8			
Total Import.	679	41	39			
Àmfora ibèrica	174	45	45		45 vores, 9 pivots	
Com. Ib. Oxidada	92	20	20	Gerra vora exvasada Gerreta Gerreta bicònica petita	10 vores 8 vores 1 p.c., 1 vora	
Informes Ib. Oxid.	4222					
Cer. Pintura blanca	207	5	5	Gerrot vora exvasada Gerrot vora vertical Gerra bicònica gran	2 vores 1 vora 2 vores	
C. Ib. Reduïda	95	10	10	Gerra/gerreta vora exvasada	10 vores	
C. a Mà	496	51	51	Olla Tapadora Bols Indeterminat	9 p.c., 26 vores 4 vores 7 vores 5 vores	
Total prod. locals	5286	131	131			
Total	5965	172	170			

Figura 6. Quadre-resum del conjunt ceràmic dels nivells d'abocament de la sitja 137 (Unitats 20118 i 20119).

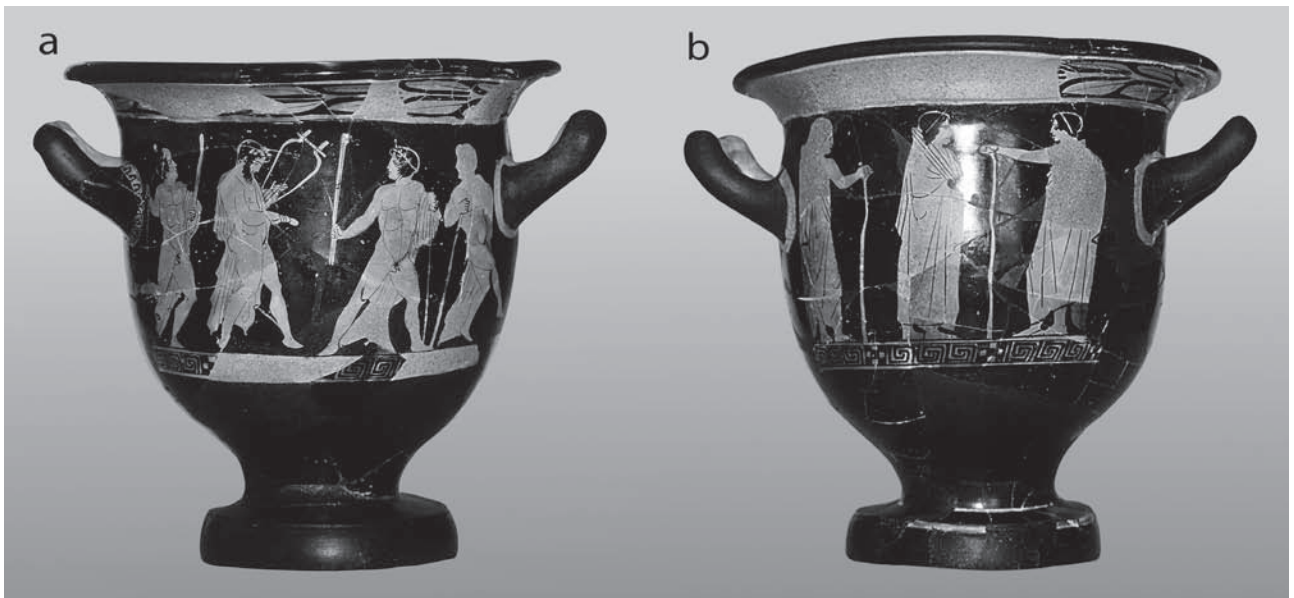


Figura 7. A. Vista de la cara 1 del crater de campana de la SJ137; B: Vista de la cara 2 del mateix crater (Foto M. Solé)

dempeus, en una probable escena de conversa entre joves o de palestra. Tots tres joves duen el cos cobert per un himatió i una cinta al cap (marcada amb pintura blanca sobrepintada). La figura central té els braços enganxats al cos i totalment recoberts per l'himatió, el qual remunta lleugerament fins al clatell. Les dues persones a dreta i esquerra s'encaren a la figura central i tenen un braç estès fora de l'himatió, amb el qual sostenen sengles llargs bastons (Fig. 7B, 9B).

Finalment, la qüestió de l'atribució d'aquesta peça a un taller determinat és sempre, com és sabut, un aspecte difícil i d'una relativa consistència objectiva. La doctora Miró apunta la possibilitat de relacionar aquest crater amb el taller del pintor de Cleofon, el qual es caracteritza precisament pel desenvolupament d'escenes molt similars. De fet, en el seu estudi esmenta una dotzena de paral·lels de peces atribuïdes a aquest taller, totes ells amb escenes de *Komos*. Per la seva banda, L. Chazalon, en base a un seguit de particularitats estilístiques, proposa una atribució al taller del Pintor de Pothos, del qual es coneixen una cinquantena de vasos. Totes dues especialistes coincideixen en assenyalar una datació de producció de la peça, dins de darrer quart del segle V aC, en consonància amb la cronologia del conjunt de materials d'importació del dipòsit de la sitja 137.

CONSIDERACIONS FINALS

L'objecte principal d'aquest treball és, com s'ha dit al principi, publicar amb el màxim de detall possi-

ble aquesta peça, de manera que resti a l'abast dels especialistes en el tema, els quals podran aprofundir en les qüestions estilístiques que tot just acabem d'apuntar d'una manera molt preliminar. Tanmateix, no volem deixar de desenvolupar unes breus consideracions històriques sobre la informació que proporciona aquesta troballa en el context del jaciment del Mas Castellar i del poblament ibèric en aquesta zona del nord-est peninsular.

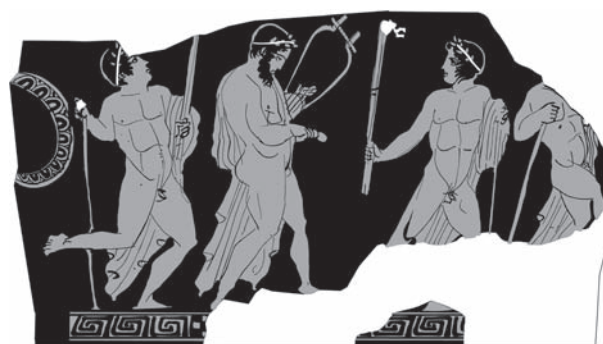
Dins del repertori de ceràmiques àtiques presents en contextos indígenes a la península Ibèrica hom reconeix que els craters de campana de figures roges tenen una significació especial com a peces de preu i de prestigi (Sánchez, 2000). La seva sistemàtica presència a un nombre molt elevat d'aixovars funeraris en les necròpolis ibèriques, sovint amb funcions d'urna cineràries, n'és la millor demostració d'aquest fet. Tanmateix, també cal assenyalar que si bé la seva aparició en jaciments d'hàbitat no és un fet ni molt menys generalitzat sí que es dona amb una certa freqüència. Podríem citar alguns casos ben coneguts, especialment gràcies a la bona conservació de les peces àtiques, com és el dels dos craters localitzats dins d'un habitatge del poblat de Los Nietos -Cartagena- (García-Cano, 1992). En contextos més propers podem citar l'exemplar del Recinte A de la ciutadella d'Alorda Park -Calafell, Tarragona- (Sanmartí, Santacana, 1992) o els vasos localitzats en intervencions clandestines en el nucli del Turó del Vent -Llinars del Vallès, Barcelona- (Sanmartí, Álvarez, Asensio, 1995). Com a exemple més proper i similar cal esmentar la recent troballa d'una peça d'aquestes característiques dins



Figura 8. Dibuix detallat del cràter de campana amb la seva deformació i un cop restaurada (dibuix D. Asensio).

l'abocament d'una sitja en el poblat costaner de Sant Sebastià de la Guarda –Palafrugell, Girona– (Burch, Rojas, Sagrera, 2003). En tots aquests indrets esmentats aquests materials s'associen a la presència d'estaments dirigits o benestants de la societat indígena i/o amb enclavament amb funcions portuàries o estratègiques.

En el cas que ens ocupa cal insistir en el fet que aquesta peça està acompanyada d'una quantitat notable de peces de vaixel·la àtica; algunes d'elles ben poc freqüents en contextos peninsulars com ara les dues copes de peu alt amb una decoració figurada de molt bona qualitat. També volem insistir en les especials particularitats del dipòsit, amb les peces molt fragmentades i amb evidents senyals d'haver patit l'acció del foc. Tot plegat ens porta a pensar en que aquest abocament procedeix de la neteja de la runa provocada per l'incendi d'un espai domèstic, sens dubte, pertanyent a un personatge o família d'alta posició social i econòmica (cal ressenyar, en aquest sentit, que el major nombre de perfils complets d'aquest dipòsit correspon a olles de cuina de ceràmica a mà -veure quadre-resum-). Això és important ressenyar-ho ja que la part del poblat fortificat excavada fins el moment mostra una agrupació d'habitatges més aviat simples i sense diferències importants entre ells. Sens dubte aquesta aparença d'un cert igualitarisme intern no es correspon a la realitat social de l'assentament indígena i està provocada per la parcialitat del nostre coneixement actual de la seva trama urbana. De fet, la complexitat i relativa monumentalitat del sistema defensiu del nucli del



CARA 1 0 5 cm



CARA 2 0 5 cm

Figura 9. A. Dibuix detallat de la cara 1 del cràter; dibuix detallat de la cara 2 del cràter. (Dibuix D. Asensio).

segle V aC ja porta a pensar en la presència d'estaments dirigits en el si d'aquesta petita comunitat indígena. El dipòsit del que forma part el cràter que aquí presentem vindria a confirmar aquest argument.

Per altra banda la presència al Mas Castellar d'un lot tant formidable de ceràmiques àtiques posa sobre la taula la qüestió de la seva relació amb la veïna colònia focea d'Emporion. No hi ha dubte que en aquests moments, a finals del segle V aC, la ciutat grega, com passa a moltes altres colònies gregues d'occident, està consolidant un procés de fixació del control econòmic i polític sobre un determinat territori circumdant. Aquesta troballa del dipòsit de la sitja 137 i d'altres circumstàncies (molt especialment la ràpida demolició de l'aparell defensiu del nucli) fan pensar que des d'aquests moments el Mas Castellar de Pontós podria ser vist, no només com un enclavament amb una relació privilegiada amb Emporion, sinó, anant més enllà, com un nucli que hauria pogut esdevenir part integrant d'un hipotètic *hinterland* de la colònia grega.

BIBLIOGRAFIA

- ASENSIO, D., FRANCÈS, J., PONS, E. (2002): *Les implicacions econòmiques i socials de la concentració de reserves de cereals a la Catalunya costanera en època ibèrica*. Cypsela 13, pp. 125-140. Museu d'Arqueologia de Catalunya-Girona. Girona.
- BOUSO, M., GAGO, N., PONS, E. (2002): *Els camps de sitges de Mas Castellar*. A PONS, E. (dir.). Mas Castellar de Pontós (Alt Empordà). Un complex arqueològic d'època ibèrica (Excavacions 1990-1998). Sèrie Monogràfica, 21, pp. 97-163. Museu d'Arqueologia de Catalunya-Girona. Girona.
- BOUSO, M., I EQUIP DE PONTÓS (2002): *El complex arqueològic de Mas Castellar de Pontós (Alt Empordà). Campanyes 2000 i 2001*. Sisenes Jornades d'Arqueologia de les comarques gironines (Sant Joan de les Abadesses, 2002), pp. 105-113.
- BURCH, J., ROJAS, A., SAGRERA, J. (2003): *Noves aportacions per al coneixement del poblament ibèric de Sant Sebastià de la Guarda (Llafranc, Palafrugell)*. Estudis del Baix Empordà, 22, pp. 9-55. Girona.
- BUXÓ, R., PONS, E., VARGAS, A. (1998): *El graner de l'Empordà. Mas Castellar de Pontós a l'edat del ferro*. Museu d'Arqueologia de Catalunya-Girona. Girona.
- CANAL, D. (2001): *Anàlisi carpològica de la concentració de llavors de la fossa FS6 del Mas Castellar de Pontós: un repte interpretatiu*. Cypsela 13, pp. 217-228. Museu d'Arqueologia de Catalunya-Girona. Girona.
- CANAL, D. (2002): *L'explotació dels recursos vegetals: les anàlisis paleocarpològiques*. A PONS E. (dir.). Mas Castellar de Pontós (Alt Empordà). Un complex arqueològic d'època ibèrica (Excavacions 1990-1998). Sèrie monogràfica, 21, pp. 443-476. Museu d'Arqueologia de Catalunya-Girona. Girona.
- CASELLAS, S. (1995): *Dipòsits faunístics no substancials a la Catalunya Prehistòrica*. Cota Zero, 11, pp. 89-93. Vic.
- CASELLAS, S. (2002): *Els macromamífers i la dieta càrnia*. A PONS, E. (dir.). Sèrie Monogràfica, 21, pp. 483-498. Museu d'Arqueologia de Catalunya-Girona. Girona.
- GARCÍA-CANO, C., GARCÍA-CANO, J. M. (1992): *Cerámicas áticas del poblado ibérico de La Loma del Escorial (Los Nietos, Cartagena)*. Archivo Español de Arqueología, 65, pp. 3-32. Madrid.
- LÓPEZ, A., PONS, E., FERNANDEZ, M. J. (2001): *Un sistema d'emmagatzematge sense control atmosfèric: la fossa FS6 de Mas Castellar de Pontós (Alt Empordà)*. Cypsela, 13, pp. 199-216. Museu d'Arqueologia de Catalunya-Girona. Girona.
- PONS, E., BOUSO, M., GAGO, N., FERNANDEZ, M.J. (1998): *Significació funcional de les sitges amortitzades de Mas Castellar de Pontós: una aproximació metodològica*. Cypsela 12, pp. 63-79. Museu d'Arqueologia de Catalunya-Girona. Girona.
- PONS, E., FUERTES, M., N. GAGO, BOUSO, M. (2001): *Les sitges dels assentaments de Mas Castellar i les del territori*. A MARTÍN, A.; PLANA, R. (dirs.). Monografies d'Ullastret, 2, pp. 145-146. Museu d'Arqueologia de Catalunya-Ullastret. Girona.
- PONS, E. (dir.) (2002): *Mas Castellar de Pontós (Alt Empordà). Un complex arqueològic d'època ibèrica (excavacions 1990-1998)*. Sèrie Monogràfica, 21. Museu d'Arqueologia de Catalunya-Girona. Girona.
- PONS, E. i equip de Pontós (2004): *El complex arqueològic del jaciment ibèric de Mas Castellar de Pontós (Alt Empordà). Campanyes 2002 i 2003*. Setenes Jornades d'Arqueologia de les comarques de Girona (La Bisbal d'Empordà, 2004), pp. 143-153.
- PONS, E. i equip de Pontós (2006): *El complex arqueològic del jaciment ibèric de Mas Castellar de Pontós (Alt Empordà). Campanyes 2004 i 2005*. Vuitenes Jornades d'Arqueologia de les comarques de Girona (Roses, 2006).
- PONS, E. (-): *Ceremonias, ágapes y prácticas alimentarias en el mundo ibérico: el ejemplo del depósito 362 de Mas castellar de Pontós (Empordà-Spain)*. BAR-Oxford. (En premsa).
- PONS, E., ASENSIO, D., BOUSO, M., FUERTES, M. (2005): *Noves aportacions sobre la periodització del jaciment de Mas Castellar de Pontós (Alt Empordà)*. A "Món Ibèric als Països Catalans". Homenatge a J. Barberà (Puigcerdà, 2003), pp. 361-377. Puigcerdà.
- PONS, E., BOUSO, M., GONZALO, C. (-): *Signification et fonction des structures en creux dans le site protohistorique de Mas Castellar de Pontós (Girona) Espagne*. Colloque International "Des Trous... Structures en creux

- pré-et protohistoriques” (Dijon et Baume-les-Messieurs, 2006). (En premsa).
- PONS, E., GONZALO, C., LÓPEZ, A. (2005): *El sistema defensiu del poblat ibèric de Mas Castellar de Pontós (Alt Empordà, Girona)*. A “Món Ibèric als Països Catalans”, Homenatge a J. Barberà (Puigcerdà, 2003), pp. 379-392. Puigcerdà.
- SÁNCHEZ, C. (2000): *Vasos grecs per als prínceps ibèrics*. A. “Els Grecs a Ibèria: seguint les passes d’Hèracles”, pp. 179-198. Barcelona.
- SANMARTÍ, J., SANTACANA, J. (1992): *El poblat ibèric d’Alorda Park (Calafell, Baix Penedès)*. Excavacions Arqueològiques a Catalunya, 11. Generalitat de Catalunya. Barcelona.
- SANMARTÍ, J.; ÁLVAREZ, R. i ASENSIO, D. (1995): *La ceràmica àtica del yacimiento del Turó del Vent (Llinars del Vallès, Vallès Occidental, Barcelona) conservada en el Museu Municipal Joan Pla i Gras*. Verdolay, 7, pp. 187-197. Museo de Murcia. Murcia.

