



UNIVERSITAT  
JAUME·I

## Jornades de Foment de la Investigació

# ARES DEL MAESTRAT A FINALS DEL SEGLE XIX: estructura de la riquesa i classes socials

Autor  
Enric Forner i Valls  
Humanitats

## INTRODUCCIÓ

El treball tracta d'esbrinar quina és l'estructura de la riquesa durant les dues últimes dècades del segle XIX, consolidada ja la nova propietat després dels cicles desamortitzadors, a un poble d'interior muntanyenc del nord del País Valencià. Els estudis locals són encara escassos per a aquest període, i quasi inexistents per a la zona interior<sup>1</sup>, la qual cosa fa més interessant i necessària la recerca. El treball es planteja respondre a tres qüestions bàsiques: quina és la riquesa, la producció de rendes en definitiva, en Ares; com es distribueix, aquesta; i, finalment, quina és l'estructura social que genera.

Ares del Maestrat és un municipi de la comarca de l'Alt Maestrat, al nord-oest del País Valencià, amb bona part del terme situat per dalt dels 1.000 m sobre el nivell del mar. L'esquerpa geografia i el clima poc propici sols permet, a les parts altes, el conreu dels cereals; mentrestant, a les parts baixes, es conreen actualment avellaners i ametllers. Pascual Madoz, cap a la meitat del segle XIX, només cita el blat i el sègol i alguns fruiters en les parts baixes (MADOZ, 1845-50: 130). Blat i pastures, i els aprofitaments del bosc, són, doncs, bàsicament, els usos que es fan de la terra a finals del segle passat.

La població de fet, segons el cens de 1887, era de 2.010 habitants. S'havia duplicat al llarg del segle XIX en relació a les estimacions de finals del XVIII, però el procés de creixement començava a donar mostres d'esgotament. A partir d'aquestes dates que analitzem s'obre un període d'estancament fins al 1920, en què hi ha al voltant de 2000-2100 habs. (el màxim històric s'estableix en el cens de 1910 amb 2.132 habs.), per iniciar després una continua davallada (1991: 340 habs.).

## METODOLOGIA I CRÍTICA DE FONTS

En el treball s'utilitzen diverses fonts, que s'interrelacionen a través del nom de les persones.

El mètode de treball consistirà a utilitzar els diversos impostos, com a bon criteri contemporani que estableix, si més no, la capacitat contributiva i que, així, ens permetrà respondre a la primera pregunta. Contestada aquesta utilitzant la contribució territorial, es passarà a segmentar els tipus de contribuents segons el que tributen. A partir d'aquests grups, i fent ús de l'amillament, s'analitzarà el detall de les seues possessions, amb un especial èmfasi en l'element més important: la terra. Coneguda la distribució de la terra, caldrà apuntar un esquema de classes socials, creuant la informació amb altres fonts (cens electoral, llibres de rendes particulars,...)

Les fonts emprades són l'amillament de 1888, els repartiments de la contribució territorial (formalment la contribució de béns immobles, cultius i ramaderia) de 1881-1891, el repartiment de la contribució de consums, cereals i sal de l'any econòmic 1880-81, el repartiment de la contribució industrial per als exercicis 1881-82 i 1882-83 (totes elles de l'Arxiu Municipal d'Ares<sup>2</sup>), el cens electoral de 1895 (de l'Arxiu de la Diputació de Castelló), i un llibre de rendes dels Sanchez de Cutanda, propietat de la família.

El conjunt de repartiments de tributs, territorial, industrial i consums, així com l'amillament, tenen com a tret característic, com qualsevol document fiscal, que sempre estan minusvalorats en les seues quanties. Però no ens ha de preocupar en excés ja que la nostra anàlisi es vol fonamentar en comparacions, en termes relatius. Després de la reforma tributaria de 1845, la contribució territorial, la contribució sobre els béns immobles, cultius i ramaderia "esdevindrà l'element central de la pressió tributaria sobre el camp" fins "assolir el 87% de tots els ingressos per tributació directa" pel conjunt de la hisenda estatal (AZAGRA, 1981: 261). Les Corts estableixen uns "cupos" per província, i aquestes quotes es distribueixen per municipis segons la riquesa estimada per cada un. L'amillament establirà la riquesa del municipi, i en aquest punt sembla clara una pressió envers la minusvaloració dels béns. Servirà també per fer el repartiment de la quota assignada a

cada poble, en principi basada en la capacitat de pagament i la igualtat de les persones davant la llei, que són els trets més significatius al costat de l'eliminació dels privilegis fiscals, que impulsen la reforma de contingut liberal, que pretén consolidar la burgesia davant les classes dominants de l'Antic Règim. Pareix raonable pensar que les valoracions tendisquen en termes relatius a ser correctes, que s'infravalore de forma més o menys homogènia el conjunt de béns del poble. Cada municipi, òbviament tracta que la quota assignada siga la més baixa, però una vegada establerta, el repartiment dins del terme, fet pels funcionaris municipals, bons coneixedors del mateix, sotmès a exposició pública i obert a reclamacions, és probable que s'ajuste raonablement a la realitat. No ens interessa certament el valor absolut d'un immoble, sinó que siga homogènia la valoració de tots ells, car el que precisament farem és establir la distribució de la riquesa, la comparació relativa dins el terme. La comparació d'unes fonts amb les altres ens reafirma en la coherència de les mateixes. Els petits errors trobats no són significatius, sinó semblants als actuals i no desdiuen les conclusions generals. En últim cas la terra hi és. Hem comprovat la informació relativa al major propietari, contrastant la documentació particular amb l'amillament, i hi figuren tots els seus béns amb les superfícies correctes. El seu patrimoni representa un 10% del total, i qui millor per defraudar que el més poderós. En tot cas és molt possible que abans que la ocultació, si més no en part de la superfície, tot i que no cal descartar-la, sembla una via més fàcil la infravaloració de la qualitat de les terres. Entre les terres de cereals de primera i les pastures de tercera va un ventall de 39 a 1 Pta/Ha en el tipus d'avaluació, un camp propici per la defraudació molt més senzill i discret que l'ocultació pura i dura, d'altra banda ben difícil de fer passar en un municipi.

Comptat i debatut, i malgrat totes les crítiques que han sofert per molt historiadors, som del parer que els amillaments són una ferramenta útil per a l'anàlisi de la distribució de la riquesa<sup>3</sup>.

## LA RIQUESA

El primer que cal resoldre és què constitueix la riquesa d'Ares del Maestrat, què és produeix al poble, què hi genera rendes, en base a què, per tant, es pot acumular la riquesa. Cent anys abans, Cavanilles deia que era un poble pobre, "produciendo apenas el pan que necesitan los vecinos", i també "reducidos á granos y ganados, sin fábricas ni industria"<sup>4</sup>. Cap a meitat de segle, Madoz sols parla de producció de blat, sègol, formatge, ramats d'ovelles, bastant nombrosos, i de cabres i porcs. Avancem com a hipòtesis que una centúria més tard la producció es concentra quasi estrictament en l'agricultura i la ramaderia. Cal però contrastar una hipòtesi que no per raonable, deixa de presentar en llocs no molt llunyans geogràficament alguna matisació, a causa d'un sector artesaindustrial amb una certa importància (especialment tèxtil).<sup>5</sup>

Dels vuit repartiments de la contribució territorial de la dècada 1881-1891, hem calculat la mitjana que representa la riquesa rústica dins del total i aquesta és del 73,65%, i d'un 17,59% la pecuària. Tot plegat més d'un 91%, mentre que la riquesa urbana representa sols un 8,76%.

Tot fa pensar que les construccions urbanes, tot i ser òbviament objecte fiscal, no representen mes que els estatges. No suposen mitjans de producció (si es vol amb les excepcions dels molins) ni d'acumulació de riquesa ni productors de renda a través de lloguers. Ni encara quan són llogades, el casalici, els corrals i les construccions auxiliars ocupen res més que un paper secundari dins de la unitat d'explotació conjunta del mas, que és el que produeix les rendes. Són el necessari aixopluc de la família del masover que ha de viure al bell mig de l'explotació de vegades bastant allunyada del poble.

Si prenem el repartiment de la contribució territorial per a 1890-91, el nombre de béns urbans és de 493, mentre que els contribuents veïns d'Ares són 443 (un percentatge del 90%), la qual cosa ens confirma que el normal és que cada família siga propietària de la seua casa. Considerant que pot haver alguns casos en què es disposa de casa al poble i d'algun edifici al mas, a més de d'immobles amb propietat repartida en parts

indivises que han estat enregistrades per separat, es confirma que el grau d'ocupació és alt, que la propietat està repartida i que no queda marge d'acumulació d'immobles, per a obtenir rendes urbanes. Caldria però considerar la possibilitat, que podria alterar les conclusions anteriors, que quedaren fora del padró de contribuents un nombre important de famílies. El cens electoral, un poc posterior, de 1895, és de 496 electors. El cens de 1887 s'extrau de 546 cèl·lules d'inscripció. Com els conceptes no són exactament coincidents, i les xifres raonablement pròximes, ens cal rebutjar aquest dubte. En tot cas, del buidat de l'amillament no es desprén cap acumulació de propietat urbana. Entre cinquanta i cent veïns no tenen cap propietat enregistrada.

Rebutjada la possibilitat d'existència de riquesa urbana com a font de rendes, ens cal analitzar si hi ha produccions industrials o artesanals.

La contribució industrial de l'exercici 1881-82 és de 615,49 Pta No arriba al 3% de la contribució territorial, que és de 21.988 Pta Són sols 26 contribuents, dels quals qui més paga (73 Pta) és un tractant de cabres. La majoria són el personal sanitari del poble, fusters, ferrers, els que despatxen aiguardent o tenen fonda, i un arrier. Aquells elements que s'acosten a allò que podríem entendre per processos de transformació són tres molins fariners, un teler, una "premsa per ús propi" i un "tiny per ús propi en la seua casa" (52 Pta). Això és tot.

El cens electoral de 1895 inclou la professió dels votants, i en podem obtenir l'estructura laboral per Ares. Voten 291 llauradors, 171 jornalers i 3 pastors: tot plegat el 93,75% del cens. Del 6,25% restant, 31 homes, onze pertanyen al que avui en diem serveis: mestres, capellans i sanitaris; i divuit a oficis: ferrers, fusters, cerer i sastres i, com aspecte més remarcable, 5 teixidors. Ens queda un comerciant i un propietari, Joaquim Altava Colom, que no figura als padrons de contribució industrial.

Tot això ens fa concloure que la producció i riquesa del poble d'Ares és l'agricultura i la ramaderia i que la producció artesana té un paper molt residual. Per tant, sols és podien produir acumulacions de capital a partir de béns rústics, la qual cosa possibilitaria una extracció de rendes de certa entitat i, aleshores, es posarien els fonaments per a l'aparició d'una burgesia agrària.

Analitzem ara com es distribueix aquesta riquesa entre els veïns i els hisendats forasters. En el primer exercici, amb dades el 1881-82, dels 490 contribuents, 79 són forasters, un 19%, però en canvi les seues propietats estan enregistrades per 31.295 Pta, un 35% del total de las 89.501 Pta assignades al municipi. La qual cosa ens informa que són precisament els foraster qui detenten les propietats més importants. La riquesa mitjana d'un foraster és de 396 Pta/contribuent, mentre que la dels veïns és de 142 Pta/c. S'ha de precisar, però, que la participació no és uniforme. Els forasters són propietaris d'un 45% de la riquesa rústica del poble mentre que sols arriba a un 9% la seua participació de la urbana, confirmant el que hem analitzat en l'apartat anterior. Aquesta qüestió encara quedaria més clara si distingírem els veritables propietaris forasters d'aquells que òbviament ho són, però perquè les finques queden prop del seu municipi. Per exemple tot el Pla de Catalina, terrasses al·luvials de la part baixa de la Carbonera, molt parcel·lat, és propietat de veïns de Vilar de Canes, als quals el poble els queda molt més prop que als arencs.

Per als repartiments que van del de 1881-82 al de 1887-88, basats en un amillament de 1861 que s'ha perdut, amb poques variacions la riquesa en mans dels forasters romandrà al voltant del 35%. Per als tres últims, de 1888 a 1891, amb el nou amillament que es va fer en 1888, encara augmenta la proporció fins al 45%. En l'últim, el de 1890-91, hi figuren 183 propietaris forasters, el 29% del padró, que posseeixen el 44,7 de la riquesa. La raó riquesa/contribuent és de 219 Pta/c en els forasters i de 112 en els veïns. S'ha reduït un poc la diferència. La riquesa es continua concentrant en les finques rústiques, el 89% de la riquesa del hisendats forasters, que representa un 53%, més de la meitat de la rústica total del poble, mentre que la urbana representa un 30% i la pecuària un 14%, les quals malgrat tot han crescut en termes relatius.

## ESTRUCTURA DE LA RIQUESA

Acceptem, doncs, la contribució territorial com un bon indicador, en termes relatius, de l'estructura de la riquesa. Hem constatat que la riquesa i la formació de rendes es fonamenta quasi exclusivament en la producció agrícola i ramadera. Per tant, l'element bàsic és la propietat de la terra, que configura el valor més important d'aquest tribut. Hem portat a la taula 1 les dades del nombre de contribuents i la quantia de les quotes per estrats, segons la contribució total que paga cadascú. Hem utilitzat ara les quotes i no la riquesa, que ve a ser un 24%, segons els tipus aplicats cada exercici, en 1890-91. La suma total d'exaccions suposa el 23,30%, ja que inclou la carrega efectiva assignada a cada persona i sotmesa a reclamació, la qual cosa també en dona una certa garantia de bon ajust en termes generals i relatius.

**Taula 1.** Contribució territorial d'Ares 1890-91, per estrats segons quota a pagar. Font: Arxiu municipal d'Ares.

Estrats per quota	Contrib. nombre	quota Pta	contribu. nom.%	quota Pta %	contribu. acumul.	quota acumul.	contribu. acum.%	quota acum.%
de < de 3 Pta	110	196	17,57	0,94	110	196	17,57	0,94
de 3 a 6 Pta	132	571	21,09	2,74	242	767	38,66	3,68
de 6 a 10 Pta	80	480	12,78	2,30	322	1247	<b>51,44</b>	<b>5,98</b>
de 10 a 20 Pta	60	720	9,58	3,45	382	1967	61,02	9,43
de 20 a 30 Pta	60	1180	9,58	5,66	442	3147	70,61	15,09
de 30 a 40 Pta	42	1418	6,71	6,80	484	4565	77,32	21,89
de 40 a 50 Pta	50	2049	7,99	9,82	534	6614	85,30	31,71
de 50 a 100 Pta	50	3561	7,99	17,07	584	10175	93,29	48,78
de 100 a 200 Pta	29	3879	4,63	18,60	613	14054	97,92	67,38
de 200 a 300 Pta	5	1228	<b>0,80</b>	<b>5,89</b>	618	15282	98,72	73,27
de 300 a 500 Pta	5	1817	<b>0,80</b>	<b>8,71</b>	623	17099	99,52	81,98
de 500 a 1000 Pta	1	541	<b>0,16</b>	<b>2,59</b>	624	17640	99,68	84,57
> de 1000 Pta	2	3218	<b>0,32</b>	<b>15,43</b>	626	20858	100,00	100,00
Total	626	20858	100,00	100,00				

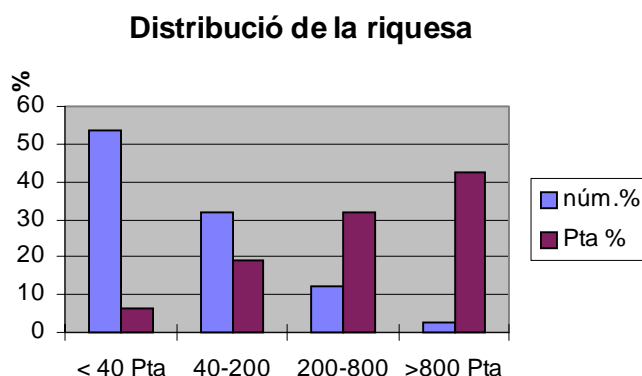
S'observa una gran desigualtat en la distribució de la riquesa. Més de la meitat del contribuents, un 51,44%, no arriba a representar el 6% de les contribucions totals. Hem de recordar que estan inclosos el total dels contribuents, veïns i forasters, i que ja s'aprecia una gran desigualtat en contra dels vilatans. Bona part del poble té uns escassos béns, potser la casa i algun tros menut de terra insuficient per alimentar la família.

Per contra, un 2%, els que paguen més de dues-centes pessetes de contribució territorial, són propietaris de la tercera part dels bens immobles i pecuaris del municipi. Entremig, hem de pensar que hi ha els llauradors que poden viure del treball de les seues terres. Els que paguen entre 10 i 50 pessetes, una tercera part (33,86%), tenen la quarta part del padró (25,73%). Els qui tributen entre 50 i 200 Pta, que són un 12,6%, tenen un poc més de la tercera part de la riquesa del terme (35,67%).

Atenent a la riquesa total dels contribuents segons les dades de l'amillament de 1888, els resultats són molt semblants. Hem establert unes categories equivalents. Iguals no poden ser perquè la quota de les

contribucions varia lleugerament d'un exercici al l'altre. Hem considerat les quotes multiplicades per quatre, ja que aquelles venen a estar pels voltants d'aquesta xifra arrodonida, i n'hem portat les dades a la figura 1. Hi ha una coherència lògica donat que les contribucions s'apliquen sobre l'amillament, en cas contrari hi hauria un sistema d'imposició no neutre.

**Figura 1.** Ares 1888: Contribuents i riquesa per estrats.



Font: Amillament 1888, Arxiu Municipal.

Un 53% dels contribuents, 321 en total, tenen avaluada la seua riquesa en menys de 40 Pta i representen un 6% del total municipal. Per contra, 17 propietaris, un poc menys del 3%, representen el 42% de la riquesa total. Que afegits a l'esglaió següent, el dels que tenen una fortuna al terme valorada entre 200 i 800 Pta, 73 en total, i que ostenten el 32%, sumen tots plegats tres quartes parts de l'amillament. Resta un escaló entre 40 i 200 Pta, quasi un terç del total i un 19 % de la riquesa.

Dels disset més rics, només cinc viuen a Ares. Alguns, de fet, ho fan ben lluny, com ara a Madrid, Castelló, Rubielos de Mora, Cabanes, o als pobles importants de la rodalia, Morella, Sant Mateu, Albocàsser, Benassal, Vilafranca i la Salzedella. Que bona part de la riquesa pertany a forasters ja és bon indicador que no treballen directament la terra.

Que la reforma de 1845 supose un avenç respecte a les càrregues que tenien que suportar els camperols sota l'Antic Règim, tampoc ens ha d'enganyar sobre el moment històric concret ni sobre qui ostenta el poder, sobre qui ha fet la reforma, en definitiva. Apuntem tres mecanismes pels quals el repartiment social de la càrrega tributaria assoleix caràcter regressiu per als nivells més humils.

Hem portat a la taula 2 la distribució de la riquesa imposable per conceptes i podem veure la clara asimetria entre els diferents estrats: per al nivell més baix, el dels que no tenen terra o en tenen molt poca, la riquesa urbana representa globalment fins a un 28%; mentrestant, per als grans propietaris, no significa més d'un 5%. Però els béns urbans no produeixen renda, ni suposen, en aquestes coordenades, una mostra de capacitat contributiva: son estrictament la llar, i tanmateix tenen un tractament fiscal semblant a la terra i els ramats, carregant regressivament sobre aquells que menys tenen.<sup>6</sup>



**Taula 2.** Ares del Maestrat 1888. Riquesa per conceptes i estrats.

Estrats Riquesa % sobre total	Urbana	Rústica	Pecuària	Colona	TOTAL
líquid imposable < 40 Pta	28,33	63,02	8,65	0	100
líquid imposable de 40 a 200 Pta	13,17	67,12	13,66	6,04	100
líquid imposable de 200 a 800 Pta	5,96	75,67	16,92	1,46	100
líquid imposable > 800 Pta	5,14	75,75	19,11	0	100
total líquid imposable	8,40	73,27	16,70	1,63	100

Font: Amillament 1888. Arxiu d'Ares.

Altrament, si durant la primera part de la dècada el tipus que s'aplica per a la riquesa imposable és el mateix per a tots els conceptes (al voltant del 20%), a partir de l'any econòmic 1886-87 comencen a introduir-se diferents tipus segons el concepte. Per als dos últims repartiments de la contribució territorial analitzats, 1889-90 i 1890-91, s'estableix un tipus 2,7 punts més alt per als béns urbans que per a la resta. Un altre mecanisme que afavoreix clarament als grans propietaris.

Encara hi ha una altra opció, per als grans propietaris, per a aquells que lloguen la terra. La llei deia que també hi estaven subjectes els colons, els llogaters, i tots els que participaven de la terra. El propietari es fa càrrec d'una part i el masover d'una altra. Per a Tavernes de la Vall d'Alba, cap al 1860, la part assignada al llogater era al voltant del 15% (AZAGRA, 1981: 272). A Ares va d'una altra manera, se li aplica als llogaters sota el concepte de colona una part al voltant del 10%, arrodonida, del que seria el valor de la riquesa rústica, però, a més a més, s'han de fer càrrec de tot l'impost que recau sobre el bestiar, la pecuària. En l'amillament figuren els ramats amb els béns dels propietaris, formant part de la seua riquesa, però en els repartiments de la contribució de béns immobles, cultius i ramaderia, va assignada i la paguen els arrendadors. A partir del llibre de rendes, o siga la comptabilitat privada, del major propietari, hem calculat que això li suposava la possibilitat de traslladar-hi un 22,45% dels total d'impostos que li suposaria la contribució d'acord amb la seua riquesa imposable. També caldria refer els càlculs fets fins ara afegint l'1,63% del total que suposa la riquesa "colona", tot i que no sabem si tota, al grup de majors contribuents, i en tot cas tampoc variaria les conclusions més que en un petit increment de l'acumulació.

Hem afirmat que la base de la riquesa és la terra. El bestiar també representa un pes important, al voltant del 18%, però hem constatat que la quantitat de bestiar està en funció de la terra de què es disposa. El coeficient de correlació entre la superfície de la terra en propietat i els caps de bestiar és molt alt<sup>7</sup>, i això sembla indicar que s'ajusta a la capacitat de pastura, donades les condicions bioclimàtiques, el tipus de vegetació, que a més a més han de ser bastant homogènies a tot el terme donada la forta correlació. Aquesta variable també ens està dient que no es disposa de pastures comunals i que sols es pot alimentar els animals amb l'herba de la pròpia terra. Aquesta dada la confirma també l'amillament, on sols figuren exemptes les finques del cementiri, els edificis públics i els camins ramaders. Quan va passar Cavanilles, un segle abans almenys, la Mola era un bé propi de l'ajuntament on pasturaven les cavalleries del poble pagant dos reals (CAVANILLES, 1795:76). És, doncs, en aquest període intermedi quan va completar-se la desamortització.

Ens convindrà, per tant, fixar-nos en aquest element concret. Com és reparteix la terra, estrictament la seua quantitat, la seua superfície. Hem portat les dades a la taula 3.

En primer lloc, cal remarcar que les propietats són grans. La mitjana es 17,96 Ha No hi ha tampoc moltes parcel·les: 1.017, o siga una mitjana d'1,85 per titular, i amb una grandària mitjana notable, 9,2 Ha

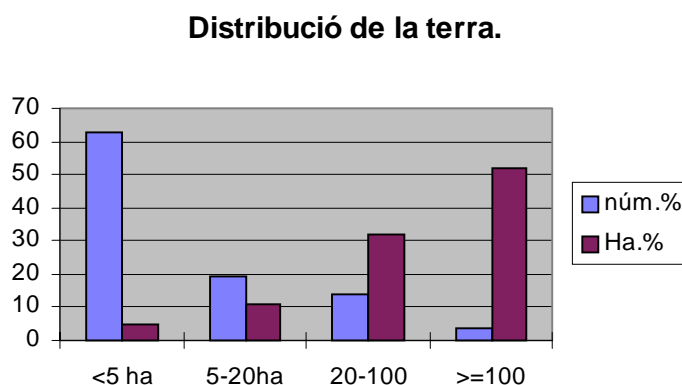
**Taula 3.** Estructura per grandària de la propietat de la terra.

Ares del Maestrat	Propietaris	%sobre total	Superfície Ha	%sobre total
de menys de 1 Ha	162	29,52	80,16	0,81
de 1 a < 5 Ha	184	33,52	422,41	4,28
de 5 a < 10 Ha	49	8,93	334,59	3,39
de 10 a < 20 Ha	57	10,36	750,53	7,61
de 20 a < 50 Ha	54	9,84	1570,32	15,93
de 50 a < 100 Ha	23	4,19	1579,18	16,02
de 100 a < 200 Ha	9	1,64	1072,53	10,88
de 200 Ha o més	11	2,00	4051,21	41,08
TOTAL	549	100,00	9860,93	100,00

Font: Amillament 1888, arxiu municipal.

Ací no podem parlar de fragmentació, el 95% de la terra està en explotacions de més de cinc hectàrees, el 84% en unitats de més de 20 Ha i encara més de la meitat de la superfície són de propietaris amb més de 100 Ha Res comparable per tant amb la fragmentació que ja és important en les planes litorals<sup>8</sup>. Hi ha raons per explicar-ho que tenen una base física, geogràfica. L'altitud, l'accidentat relleu, el clima configura una utilització del sòl limitada a pocs cultius. Cereals amb guaret i pastures. Això vol dir rendiments baixos i aleshores cal més superfície per configurar un finca mínimament rendible. Però potser això no és prou o no és tot. La grandària està per damunt d'aquests mínims. Potser ha jugant un paper la gran propietat encara d'arrels senyorial que com veurem encara està present, i que no ha esmicolat les seues possessions. I també hi juga un paper el mas, com unitat quasi autàrquica d'explotació, d'aquestes esquerpes terres, la qual ofereix resistència a la divisió per herència, com ha estat apuntat per a la veïna comarca dels Ports.<sup>9</sup>

Hi han onze propietaris que tenen més de dues-centes hectàrees, de fet un sol en té més de 1000 Ha, arpleguen en conjunt 4.051 ha el 41% del total. Vint propietaris amb més de 100 Ha, que sols representen un 3,6% dels contribuents amb alguna propietat, ostenten la propietat del 52% de la terra, més de la meitat. A l'altre extrem, 162 contribuents no arriben al 1% de la terra. Per baix de 5 Ha s'agrupen el 64% dels titulars amb un escàs 5% de participació. La polarització, doncs, és encara més forta quan s'analitza estrictament la propietat de la terra.

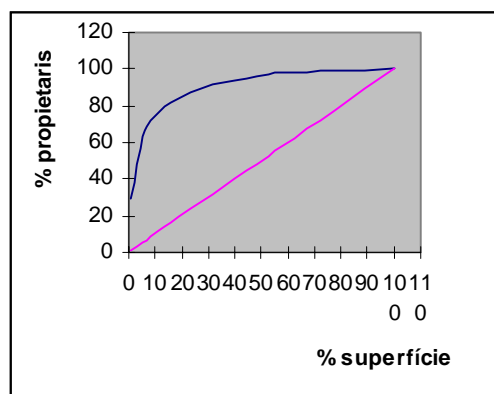
**Figura 2.** Ares 1888: Propietaris i superfície de la terra per estrats.

Font: Amillament 1888. Arxiu municipal d'Ares.



Es pot apreciar en la figura 2, on s'han agrupat els propietaris en quatre estrats. Es considera propietat gran per dalt de 100 Ha i menuda per baix de cinc, la mitja entre aquestes, entre 5 i 100, encara que hem volgut separar-la en dos esglaons per distingir el que podíem anomenar llauradors acomodats. Certament pot semblar arbitrària la fixació d'aquestes divisions, i ho és: una convenció. Però que no pot ser la mateixa per a tots els llocs. Ha de estar en funció de diversos factors, bàsicament del rendiments de la terra<sup>10</sup>. Per al secà, s'han seguit esglaons semblant. Per al cas de Requena analitzant l'estructura actual s'utilitza com "propiedades medias entre 5 y 50 Ha" (PIQUERAS, 1976:36), seguida també per ROMERO (1983:56) per al principi del segle passat (1821). Tot i això, aquest secà amb predomini de cereals, quan el recerca aquest, o de vinyes quan l'estudia aquell, té encara majors rendiments que les terres de l'Alt Maestrat, on les pastures i els boscos són més que els bancals de blat, repenjats de les muntanyes, per la qual cosa hem establert a partir de cent hectàrees la gran propietat. Encara així, la gran propietat ocupa més de la meitat de la superfície, les mitjanes el 43% i un 5% les menudes.

**Figura 3.** Corba de Lorenz de la distribució de la terra.



Font: Amillament 1888. Arxiu municipal d'Ares.

La distribució de la terra, com hem representat en la figura 3, està molt concentrada en pocs propietaris, molt més enllà del que a aquestes alçades de segle és corrent al País Valencià. La corba de Lorenz, o de concentració s'allunya considerablement de la diagonal de la distribució equilibrada.

## LES CATEGORIES SOCIALS

Cal ara plantejar, a la vista d'aquestes fotografies, si es vol un punt desenfocades i esgrogueïdes però que al remat ens donen una imatge de la realitat econòmica del moment, quina estructura social en genera, quines classes socials podem establir. Reprenem el cens electoral de 1895. Hi han burgesos, entre aquests contribuents? Burgesos agraris, s'entén. No poden haver-hi d'altres. Gent que no viu del seu treball directe, sinó de les seues propietats, de la propietat del mitjans de producció per excel·lència en aquesta societat: la terra. Que li permet viure i encara acumula més riquesa, obtenint-la del treball dels altres. Diguem que almenys aconsegueix els criteris objectius, deixem de banda la pròpia consciència de classe. El que se'ns planteja també és per on hem de tallar. Prenem un criteri contemporani. En el cens de 1895 figura la professió dels votants, i tant si és una opinió del propi implicat com si és apreciació del funcionari que ha fet el cens, ens dona un criteri del moment històric. Hi figura una persona, i sols una, classificada com a propietari. Potser el terme podria servir igualment per considerar un rendista. Però podrem constatar quines són les propietats d'aquest votant, Joaquim

Altava Colom, de 64 anys, en aquesta data, que viu al carrer Abadia, al poble i no al mas, i sap llegir i escriure. Pagava 332,19 pta segons les contribucions de 1890-91, n'era el sisè contribuent de l'exercici. L'amillament de 1888 ens informa que la seua riquesa s'avaluava en 1699 Pta, la setena del municipi. La mateixa posició en quant a superfície de terra en propietat: 250 Ha Les seues propietats en Ares estan compostes de la casa on viu al poble, dos pallers al poble, el mas de la Belluga, que és la possessió important, amb 242 Ha, amb la seua casa i un molí fariner. Té dues finques més, de una i sis hectàrees. Completa l'inventari un ramat de 300 caps. Amb posterioritat, el 1897 adquireix per compra amb escriptura pública una finca rústica de 9 Ha Potser indicador que li van bé les coses i segueix acumulant. Pel repartiment de l'impost de consums, cereals i sal per a l'any econòmic 1880-81, en el qual està classificat en el grup de primera categoria del poble entre set conciutadans més, coneixem que en aquesta data tenia al seu càrrec tres persones. Potser la possessió d'un molí aporta importants ingressos per damunt de la valoració ben escassa de l'amillament (42 Pta). Però en tot cas prenem la fita, d'aquí en amunt hem de trobar els burgesos. Els qui paguen més de tres-centes pessetes en les contribucions territorials de 1890-91, en són vuit. Per dalt de dues-centes n'hi ha cinc més. L'lauradors acomodats que podrien pegar el bot?

Peguem una ullada aquest vuit primers propietaris d'Ares.

Al cim ens trobem a José Ramon Sanchez de Cutanda i Rovira, "Don" segons l'amillament, amb unes propietats a les que s'assigna un valor de 9.771 Pta, l'onze per cent del total. Té 1.044 Ha de terra (el 10,6% de l'amillament d'Ares) i 1.565 caps de bestiar (10,5%), paga l'exercici econòmic 1890-91 1.866,55 Pta, únicament el 8,95% de la contribució, viu a Rubielos de Mora, té una quarantena d'anys i arribarà a senador (té doncs consciència i participació política). En el terme de Benassal té també importants propietats. Per un llibre de rendes de la família coneixem que explota les finques per arrendaments moderns. No te cap casa al poble (en Benassal té un palauet: la casa dels Cutanda, i diversos béns urbans que també lloga). Té vuit masos a Ares. De la seua comptabilitat sabem que n'extrau una renda equivalent 29.875 reals (7.469 pessetes) que equivaldria al 36% del total de contribucions de 1890-91, i com que representa un 76% del valor del patrimoni ens indica fins a quin punt estan infravalorats els immobles, cal suposar que en tots els casos. Convindria anotar que per part de la seua àvia materna va heretar el que restava del vincle dels Miralles. Hi ha un origen senyorial.

En segon lloc, amb una riquesa de 7.147 Pta, ens trobem Magdalena Grau Gras, veïna de Benassal. Té cinc masos, en total de 650 Ha i 1326 caps de bestiar; en un d'ells, Sol de la Costa, té cinc molins fariners. Segons una cita que recull Aliena (ALIENA, 1987: 128) el 30% del masos de Benassal cap a la dècada dels trenta del segle XVIII estan en mans de quatre famílies, els Miralles, els Cavaller, els Bertran i els Grau, la qual cosa fa que siga raonable pensar que encara deu tenir propietats en aquest terme.

A bastant distància, amb 2.383 Pta segons l'amillament, figura el Baró d'Eroles, veí de Madrid, que té també propietats als Ports. És el titular del Mas de Solanes, amb 344 Ha i 460 caps de bestiar. També viu a Madrid Luis de Pineda Apastegui, propietari de la masia de Nollé (397 Ha i 468 caps), que consta amb una riquesa de 1.920 Pta

Els dos següents, Manuel Francisco Ortí Ortí, veí d'Ares (1891 Pta, 2 masos, 259 Ha, 393 caps), i Jeronimo Colom Falcó, de Vilafranca (1724 Pta, 2 masos, 248 Ha, 324 caps), estarien en el grup que havíem pres com a fita, el grup que oscil·la entre els llauradors acomodats i els burgesos agraris.

Fora d'aquests burgesos agraris, o aspirants a ser-ho, que en bona part són forasters, i que a tot estirar no passarien d'una vintena, queda la resta, que són quasi tots els habitants d'Ares. Tornem al cens de 1895. Fora del reduït grup d'artesans i de servei, 29 votants, un 0,6%, ens queden els llauradors (291, 58,7%) i els jornalers (171, 34,5%). Jornalers serien els qui no disposen de terra, sols de la seua força de treball, que han de vendre als altres, mentre que els llauradors serien els qui poden viure del treball en les seues propietats. Tot

i que les coses no són tan esquemàtiques i pot ser que calga matisar la definició de jornalers. Serien aquells que encara que disposen d'un poc de terra no poden viure d'ella i es veuen obligats a anar a jornal (una pràctica habitual era la sega transhumant). Hem aprofitat la possibilitat de creuar les fonts per establir quin era el criteri contemporani. Hem pres una mostra significativa de jornalers, escollida a l'atzar, del cens de 1895 i hem comprovat les seues propietats en l'amillament. D'aquells que figuren amb alguna propietat sols un, i lleugerament (63 Pta), se'n surt de l'últim grup, aquell on havíem inclòs tots aquells que posseeixen menys de 40 Pta de riquesa. Aquest grup, per tant, seria un bon referent dels qui són jornalers. Segons la mitjana de la mostra, la urbana representa el 44% de la seua riquesa; la rústica, el 50% i la pecuària, el 6%. La riquesa total, amb dolorós abús del terme, no arriba a les 17 Pta de mitjana, i tant sols és de 0,7 ha i d'un cap de bestiar. Solen tenir casa al poble. Recursos dels quals no pot viure una família, en tot cas i com a molt hi poden ajudar una mica. Sols un de cada quatre sap llegir i escriure.

Dins la mostra dels votants que figuren com a llauradors, ens trobem una mitjana de riquesa de 154 Pta, amb un recorregut de 420 a 29 Pta Sols n'hi ha un entre el grup de menors de 40 Pta, quatre per dalt de 200 Pta i nou en l'estrat entre 40 i 200 Pta. En aquesta pesa fonamentalment la riquesa rústica, que representa un 71% i pecuària un 17,45%, mentre que els béns urbans ja sols representen un 11,5%. Tenen una mitjana de 27 cap de bestiar i 19 Ha de terra. Tenen casa tots, en molts casos també al mas que de vegades és on viuen. El nivell d'alfabetització sols és un poc millor: del 35%.

Tant dins de l'amillament com de les contribucions figura un concepte al costat de la riquesa rústica, urbana o pecuària: és la riquesa "colona" o "colonia", que de les dues maneres apareix. Als titulars els anomena "colonos", però no en dona cap més informació. Són els llogaters dels grans propietaris absents. Hem pogut contrastar-ho lligant les dades del llibre de rendes dels Cutanda amb el cens on figura el nom complet i l'adreça i es pot confirmar que són efectivament els llogaters dels Cutanda. Després hem comprovat en l'amillament que paguen per "colona". Tots els masovers del Cutanda els hem trobat pagant colona. Del domicili del cens electoral es pot saber el mas que treballen, i d'ací, qui en seria el propietari.

Aquest encreuament ens confirma la bondat de la informació del llibre de rendes i de l'amillament. El cens electoral conté de forma fidedigna el domicili real dels votants, com hem pogut comprovar en el cas dels masovers, tots correctament enregistrats encara que tingueren casa al poble. Aquesta també seria una font útil per estudiar el poblament dispers.

Aquest grup de masovers, que menen les terres d'altres, convé analitzar-los per separat. El cens electoral de 1895, els registra en tots els casos com a llauradors, fins i tot en el cas de Tomàs Segarra Belles, que no té un pam de terra (si més no a Ares), i no com a jornalers. Tots viuen al mas, encara que un 40% té casa al poble. Tal vegada és una condició del contracte establert amb el propietari, tal com ha arribat als nostres temps, i, per tant, sempre es dona per descomptat que, efectivament, l'arrendatari viurà al mas. No és un grup nombrós (17), del quals 11 ja són llogaters de Ramon Sanchez de Cutanda i Rovira, i un dels altres té llogat el Mas Pla a Magdalena Grau Gras. La mitjana d'edat és de 54 anys. Cal considerar que, si bé els contractes són d'arrendament modern, romanen certs trets característics del passat, es paga la renda en blat i perduren les condicions i els llogaters, de no haver-hi greus problemes. En l'explotació el llaurador compta amb tota la família, inclosos els fills fadrins o de vegades casats que hi viuen al mas. Tot i que, com hem dit en algun cas, no tenen altra terra, acostumen a tenir propietats rústiques, amb una mitjana de 7,5 Ha, tot i que en tres casos en tenen per dalt de 20 Ha i alguns caps de bestiar: una dotzena. La qual cosa sembla apuntar que estan moderadament bé. D'altra banda, les finques llogades són molt grans i requereixen un esforç de tota la família per poder dur-les eficientment i fer front als impostos i als lloguers. A l'amillament, on s'anoten les altes i baixes fins al 1910, no hem constatat cap millora patrimonial. Fora d'alguna herència, sols hem trobat la compra d'una tercera part d'una casa al poble a un parent en 1909. Sembla que els atrau tenir casa al poble. La riquesa mitjana, considerant també com fa l'amillament que ho és tenir un mas llogat, és de 158,6

Pta, la qual cosa els situaria en l'agrupació que hem fet en la part alta del grup inferior dels llauradors. De fet hi ha quatre que serien al superior. Però si eliminem la riquesa colona, sols amb les seues propietats, la mitjana baixa a 73 Pta, poc més que la del grup dels jornalers. O siga que la majoria tindria dificultats per sortir-se'n únicament amb les seues finques. És aquesta, per tant, la raó que els empeny a servir els lloguers, tot i les dificultats: algun profit a curt o llarg termini li deuen veure, de moment anar vivint, i la esperança que unes bones anyades continuades els permeten millorar.

## CONCLUSIONS

De tot el que hem anat veient fins ací es poden desprendre unes quantes conclusions. Unes sobre metodologia, les altres sobre les condicions de la societat estudiada. D'aquelles, en primer en lloc, podem dir que els amillaraments, els repartiments de contribucions, en general els documents fiscals de la segona meitat del XIX, com que contenen els elements de globalitat (per a tot el patrimoni d'un terme) i de repartiment (si no hi ha graus importants de distorsió) són una bona ferramenta per estudiar la distribució de la riquesa, encara més quan es concentra l'interès a conèixer l'estructura de la propietat de la terra, i són, per tant, útils per distingir l'entramat social. D'altra banda, aquest fet es veu reforçat per la possibilitat de creuar informació de diverses fonts, d'interrelacionar-les, per tant, a partir del nom de les persones (cens electorals, padrons, amillaraments, repartiments d'impostos, comptabilitats particulars,...), la qual cosa permet de valorar les pròpies fonts i, si formen un conjunt coherent, afinar els conceptes i les categories analitzades.

D'altra banda, sobre l'Ares del Maestrat de les últimes dues dècades del XIX podem dir que, després de consolidada la nova propietat, després de la reforma fiscal de 1845 que implanta un sistema tributari que, en línies generals, representa un avanç, encara, però, s'aprecien elements favorables a la burgesia agrària dominant que fan la càrrega fiscal regressiva. A Ares, aquesta burgesia agrària és fonamentalment forastera i, en part, d'origen senyorial. No s'han consolidat encara grups locals importants. Tampoc hi ha presència de les burgesies urbanes que en altres llocs del país participen activament en la compra dels béns desamortitzats i que veuen en la terra un lloc on invertir els guanys d'altres activitats. Potser la raons siguen que Ares està lluny de ciutats importants i que els rendiments d'aquestes terres són minsos.

Podem caracteritzar l'economia municipal per l'absolut predomini agropecuari. La qual cosa fa que la propietat de la terra esdevinga l'element fonamental de la riquesa i la posició social. La propietat, d'un secà muntanyenc, és molt gran, amb una grandària mitjana de 18 Ha Hi ha una distribució molt desigual de la propietat de la terra. Vint propietaris ostenten més de la meitat de la terra, mentre que 346, el 64% de l'amillarament, tenen sols un 5% de la superfície. Aquesta polarització en la propietat dóna lloc a l'existència d'un reduït grup de burgesos agraris, dels quals els més importants són forasters i exploten la terra mitjançant arrendaments. I la resta, pràcticament tot el poble, podem repartir-los entre els jornalers (35%), aquells a qui la escassa terra que posseeixen, si en és el cas, no els permet de viure d'ella, i, per tant, han de treballar treballar per a altres; i els camperols, aquells que poden viure de les seues terres (59%). Entre aquests dos grups, n'hi ha un d'interessant: el d'aquells que menen amb contractes de lloguer les finques dels grans propietaris.

## FONTS

- Amillaramiento 1888. Arxiu municipal d'Ares del Maestrat.
- Contribución Territorial (inmuebles, cultivo y ganaderia) 1881-82, 1882-83, 1883-84, 1884-85, 1885-86, 1886-87, 1887-88, 1888-89, 1889-90, 1890-91. Arxiu municipal d'Ares del Maestrat.

- Contribucion Industrial 1881-82, 1882-83. Arxiu municipal d'Ares del Maestrat.
  - Contribución de Consumos, Cereales, Sal y sus recargos correspondiente al año económico de 1880-1881. Arxiu municipal d'Ares del Maestrat.
  - Cens Electoral de 1895. Arxiu de la Diputació de Castelló.
- Llibre de Rendes de les propietats de Jose Ramon Sanchez de Cutanda i Rovira (1859-1894). Propietat de la família.
- Cens de població. 1860, 1877, 1887, 1897, 1900, 1910, 1920, 1930, 1940, 1950, 1960, 1970, 1980, 1991 INE.

## BIBLIOGRAFIA

- ALIENA, Rafael (1987): *La pluma y la renta*, Castelló de la Plana, Diputació.
- ARDIT, Manuel (1993): *Els homes i la terra del País Valencià (segles XVI-XVIII)*, Barcelona, Curial.
- AZAGRA ROS, Joaquín (1979): "De los padrones de riqueza como fuente para la historia agraria del siglo XIX", *Estudios de Valencia*, Universitat de València, pp. 415-432.
- AZAGRA ROS, Joaquín (1981): "Fiscalidad directa sobre el mundo rural valenciano en la segunda mitad del siglo XIX", en *Estudios d'història contemporània del País Valencià*, 2, València, pp. 253-289.
- CAVANILLES, Antonio Josef (1795): *Observaciones sobre la historia natural, geografía, agricultura, población y frutos del reyno de Valencia*, Madrid, Imprenta Real, Reedició de Bancaixa (1996), Valencia.
- COMAS DELLÀ, Joaquim (1996): "Els Masos del nord del País Valencià. El segle XIX a Vallibona" comunicació de la LX Assemblea Intercomarcal d'Estudiosos. Morella, en premsa.
- CUCO, Josepa (1982): *La tierra como motivo. Jornaleros y propietarios en dos pueblos valencianos*, València, Institut Alfons el Magnànim.
- FORNER I VALLS, Enric (1996): "Estructura i evolució de les explotacions agrícoles als Ports: un cas singular dins el País Valencià", comunicació de la LX Assemblea Intercomarcal d'Estudiosos. Morella, en premsa.
- GAMUNDI CARCELLER, Serafín i SANGÜESA ORTÍ, Carlos (1991): *Morella. Guia del antiguo término*, Morella, Ajuntament de Morella.
- MADOZ, Pascual (1845-1850): *Diccionario Geográfico-Estadístico-Histórico de España y sus posesiones en Ultramar*, edició per a les províncies del P.V. 1987, València, Institució Alfons el Magnànim.
- MEZQUITA BROCH, Francisco (1981): "Transformaciones agrarias en Villarreal 1856-1970", *Butlletí de la Societat Castellonenca de Cultura*, LVII, 3, Castelló de la Plana, pp. 385-403.
- LORENZO GORRIZ A. i RIUS I CASTELLANO, S. (1987): "El amillaramiento com a font documental: el libro de amillaramiento de Betxí de 1866", dins *Primer Congrés d'Estudis d'Història de la Plana*, Castelló de la Plana, Diputació.
- OLIVER FOIX, Arturo (1982): "La estructura agraria de Vinaròs en 1811", *Butlletí de la Societat Castellonenca de Cultura*, núm.58, pp. 109-131.
- PIQUERAS HABA, J.(1976): "Propiedad agraria y cultivos en Requena (Valencia)", *Cuadernos de Geografia*, núm.19, pp. 23-39.
- ROMERO, Joan i CUCO GINER, Josepa (1979): "La estructura de la propiedad y los cultivos de la Ribera Baixa durante el siglo XIX: el caso de Cullera", *Cuadernos de Geografia*, 24, València, pp. 55-78.
- ROMERO GONZALEZ, Ruiz (1983a): *Propiedad agraria y sociedad rural en la España Mediterranea*, Madrid, MAPA.
- ROMERO GONZALEZ, Joan (1983b): "Les estructures de la propietat de la terra i de les unitats d'explotació al País Valencià. Mètode i fonts per al seu estudi" en *Economia agrària i Història local. I assemblea d'Història de la Ribera*, València, Alfons el Magnànim, pp.161-183.

## ANOTACIONS

- 1 Tots els treballs que de forma directa o col·lateralment s'ocupen de la distribució de la riquesa o la propietat de la terra estan referits a les planes litorals: Tavernes de la Valldigna en 1860 (AZAGRA,1981); Russafa i Alboraià al 1861 (ROMERO,1983a); Vila-real durant el 1882 (DOMINGO,1983); Betxí en 1866 (LORENZO i RIUS, 1987); Vila-real 1856 (MEZQUITA,1981),etc....Cap estudi pel contrari per l'interior muntanyenc durant la segona meitat de la centúria passada.
- 2 Agraïm les facilitats per consultar l'Arxiu per part de l'Alcalde, el Sr. Pascual Troncho.
- 3 També altre autors, als que ens afegim, els han defensat. A tall d'exemple: "dedujimos posible extraer datos con valor relativo válido para la elaboración de números índices, porcentajes de estratificación social y reparto de propiedad así como otros extremos" (AZAGRA, 1981: 264). Sobre metodologia i crítica d'aquestes fonts són interessants (AZAGRA,1979) i (ROMERO, 1983b).
- 4 CAVANILLES, 1795: 77-78. També diu que sols s'aprofita una vuitena part del terme per l'agricultura, i la terra es tan roïna que després de cada collita s'ha de deixar un any de guaret. Fa altres consideracions com l'esforç per mantenir els marges de pedra seca que sostenen la terra dels bancals, i que no s'usa el fem ni les cendres per adobar els camps. Madoz copiarà moltes de les seues opinions.
- 5 Segons les dades de 1845 (MADOZ, 1845-50: 25 i 42) de la riquesa "imponible", mentre que la industrial i comercial representava sobre el total un 5,8% en Ares, era del 22,7% en Benassal, del 49,2% en Vilafranca, el 23,2% en Morella, o el 78,5% en Castellfort.
- 6 Consideracions semblants han estat fetes per a les planes litorals, com ara Betxí (LORENZO i RIUS,1987:105).
- 7 Hem calculat el coeficient de correlació de Pearson,  $r = r / s_x \cdot s_y$  entre les variables caps de bestiar i hectàrees de terra, per a la sèrie de 601 contribuents, i ens dona  $r = 0,9859$ , que denota una correlació intensa. El valor és significatiu amb una probabilitat del 99,9%. La mitjana aritmètica és de:  $14.901/7516 = 1,98$  caps de bestiar per hectàrea. No s'identifica en l'amillament el tipus d'animal, hem de pensar que sobretot ovelles i cabres.
- 8 A tall d'exemple: Tavernes de la Valldigna, 1860, 64% de la superfície en mans de propietaris amb menys d'una hectàrea (AZAGRA, 1981:268).
- 9 Comas apunta per al cas de Vallibona estratègies semblants a la institució de l'hereu (COMAS, 1996), vegeu també per als Ports (FORNER, 1996).
- 10 Per al regadiu litoral s'han emprat les de menys d'una hectàrea per les menudes i més de deu ja es considera gran propietat, amb coincidència dels autors: (ROMERO i CUCÓ, 1979:65);(AZAGRA,1981:268)