



Jornades de Foment de la
Investigació

**ANÁLISIS DEL
RENDIMIENTO
DE LOS
ALUMNOS/AS EN
LA TITULACIÓN
DE MAGISTERIO**

Autors

Paula BAYO CANTOS*
Sonia GRAMAGE GIRONÉS**

RESUMEN

Ver el rendimiento de los alumnos/as en la titulación de magisterio durante tres cursos académicos (1999- 2000 - 2001), es el objetivo que tratamos de alcanzar en la siguiente investigación.

El estudio que aquí se presenta está realizado con los datos obtenidos a partir de la búsqueda y selección de aquellos indicadores más significativos para la extracción de resultados.

Para ello, nos dirigimos a los distintos programas de estos tres años y mediante el paquete estadístico SPSS comparamos por una parte, el desarrollo de dichos programas y por otra, el rendimiento de las distintas titulaciones. Llegamos a la conclusión de que los alumnos/as procedentes de titulaciones especialistas (Magisterio de E. Física y E. Musical), sacan peores notas, nota de corte superior y más suspensos que en las titulaciones generalistas como son magisterio de E. Primaria y E. Infantil).

1- INTRODUCCIÓN

En el aula tienen lugar una serie de actuaciones tanto individuales, por parte de profesores/as y alumnos/as, como compartidas por ambos, encaminadas a conseguir el desarrollo de las capacidades previstas en los objetivos, la construcción del conocimiento y la formación de actitudes, valores y normas. En la escuela, el alumno/a, puede no sólo rendir académicamente sino además aprender las normas de conducta socialmente más apropiadas.

Un aprendizaje estratégico permite al alumno/a captar las exigencias de la tarea y responderla adecuadamente; no es tanto enseñarle a hacer algo por hacer sino como un medio para enseñarles a aprender.

Ayudar al alumno/a a utilizar la cantidad de información facilitada por los diferentes medios que influyen sobre el niño, se ha convertido en un objetivo de primer orden.

De esta manera, la enseñanza, junto a la investigación constituyen las primeras funciones de la universidad.

Los objetivos más importantes de las instituciones universitarias según Atkins, Beattie y Dockrell(1993) sobre la evaluación de los aprendizajes, son:

Facilitar una experiencia educativa general: desarrollo integral de la persona

Preparar a los alumnos/as para el conocimiento creativo, su aplicación y difusión: comprender los contenidos, procedimientos y estrategias de las distintas disciplinas.

Preparar a los alumnos/as para una profesión específica u ocupacional profesional: integrar la teoría con la práctica y así, aplicarlas a un contexto.

Preparar para el empleo en general: desarrollo de habilidades como comunicativas, informáticas, lenguas extranjeras, liderazgo, trabajo en grupo, solución de problemas.....

Estos son a grandes rasgos los conocimientos, comprensión y habilidades que los estudiantes deben adquirir a su paso por las instituciones universitarias. Lo que los profesores evalúen y cómo lo evalúen va a afectar a la calidad de tales aprendizajes.

Según Rodríguez Espinar como de Miguel nos dice que la evaluación de la enseñanza, no debe centrarse sólo en el papel del profesor, sino en todos los elementos que rodean la actividad que el

profesor lleva al cabo en el aula.

Rodríguez Espinar considera que la enseñanza universitaria debe ser entendida como un conjunto de actividades y servicios desarrollados por una institución universitaria y orientados a la formación de graduados (señalado la docencia como un componente de tal conjunto).

De Miguel plantea la evaluación como un enfoque de innovación y cambio de los procesos de enseñanza destacando el carácter positivo y de mejora que ha de tener la evaluación.

Por lo tanto, este autor, es partidario de un modelo de evaluación basado en la producción.

En la universidad se inicia la tarea cuando se establecen las ofertas de títulos y cursos y los alumnos con las características que demandan tales titulaciones: **INPUT**

A continuación, la institución organiza las enseñanzas y las actividades propias con el fin de que aquellos adquieran los conocimientos y habilidades propios de la titulación: **PROCESO**

Por último, como resultado de tales procesos, se obtienen unos productos reflejados de los alumnos y en la institución. **PRODUCTO**

** Estas tres fases, se efectúan dentro de un contexto que va a ser específico a cada institución y que será la que mediatice y envuelva no sólo a las concepciones que la institución tenga sobre la enseñanza sino al propio proceso de producción: **CONTEXTO**.

En cada una de estas fases: **contexto, input, proceso y producto**, cada uno de ellos, tiene responsabilidad propia y, por lo tanto, cualquier modelo de evaluación debe evaluarlas desde las funciones las funciones que se le hayan asignado y desde su propia responsabilidad.

Lo que nos interesa destacar en el rendimiento de los alumnos/as, es ver los aspectos relacionados con la enseñanza como son:

El trabajo de los alumnos/as: hace referencia al tiempo real invertido por los alumnos al estudio, preparación de trabajos... Es decir, a las exigencias impuestas por el profesor en cada materia.

La evaluación de los alumnos/as: se aborda de una forma, superficial el tema de la evaluación del aprendizaje, centrándose en la tipología y peso en la calificación así como su pertinencia relación con los objetivos de los aspectos formales de garantía de la objetividad en la calificación, sin entrar en quién y cómo se garantizará la objetividad.

En los resultados del aprendizaje: tenemos dos tipos de resultados: inmediatos y diferidos. Dentro de los resultados inmediatos se ha incluido la tasa de abandonos, tasa de presentados a los exámenes, tasa de éxito, tasa de rendimiento, primera tasa de indicadores como los relacionados con la tasa de empleo a corto y medio plazo, niveles de sub – empleo, grado de satisfacción...

Por ello, es muy importante **la utilización de indicadores** pero, aún más la importancia de su uso ya que debemos tener en cuenta que:

Los indicadores son descripciones parciales del estado o evolución de los sistemas y, por el hecho de ser parciales, siempre ofrecen un espacio amplio para la crítica sobre la necesidad de cubrir otros aspectos del fenómeno analizado que no hayan estado previstos en un diseño inicial; imposible crear un modelo de la realidad que sea exactamente igual a la propia realidad.

Los **requisitos técnicos básicos** para la elaboración de los indicadores, son:

- *Validez* : el indicador mide lo que tiene que medir
- *Fiabilidad*: las medidas son estables y replicables.
- *Comunicabilidad*: a otros agentes implicados

- *Resistencia a la manipulación*
- *Economía en la recogida de datos y su procesamiento*

Con todo esto, podemos concluir en este apartado, lo siguiente:

Los indicadores son un elemento más del proceso de toma de decisiones.

2- METODOLOGÍA

El estudio que aquí se presenta es Observar el RENDIMIENTO de los alumnos/as de la TITULACIÓN de MAGISTERIO durante tres años académicos: 1999/2000- 2000/2001-2001/2002.

Para ello, hemos hecho una recogida de información teniendo en cuenta estos dos sistemas:

- Las que aportan datos objetivos provenientes de las estadísticas universitarias (ratios, calificaciones, tasas de éxito, fracaso y abandono, espacios y medios disponibles) Es el método que hemos empleado nosotras.
- Las que aportan datos basados en la opinión, pero en los que pueden asegurarse ciertos niveles de validez y fiabilidad; en este caso, se obtienen mediante entrevistas, encuestas, observación y grupos de debate.

De esta manera, mediante la búsqueda en internet, revistas de investigación, extraímos el primer borrador de indicadores centrándonos en dos aspectos:

Referidos a los programas: Justificación

- Objetivos generales.
- Objetivos específicos.
- Contenidos
- Metodología
- Conocimientos previos.

** Su *Codificación fue:*

- 0 cuando no aparecían
- 1 se contemplaban pero no muy desarrollados.
- 2 se contemplaban y bien desarrollados.

Referidos a la Evaluación: Examen teórico.

- Prácticas de aula.
- Resumen del libro.
- Trabajo diario.
- Trabajo Grupal.

- Opción trabajo / examen.
- Prácticas laboratorio.
- Prácticas campo.

** La manera de *codificación* se hizo mediante una variable dicotómica es decir:

0 no aparece

1 cuando sí se contemplaba.

Una vez, teniendo ya definidos las variables a analizar en los programas, nos dirigimos al decanato y analizamos programa por programa viendo si reflejaban o no estos indicadores.

Para ello, realizamos una plantilla para una mayor facilidad de recogida de datos.

Por último cabe destacar que como un 90% de las investigaciones, nos encontramos ante un **diseño quasi experimental** porque no cumple los criterios de aleatorización, es decir:

- No se realiza una muestra aleatoria-
- No hay una selección aleatoria de los sujetos en los distintos grupos.
- Tampoco, tenemos una aplicación aleatoria del método a realizar.

3-RESULTADOS

Mediante los análisis descriptivos, comparamos la media de los porcentajes de presentados por cada titulación respecto la media de aquellos alumnos/as presentados por primera vez; nuevo ingreso.(Ver tabla 1).

De esta manera, observamos claramente mediante los siguientes polígonos de frecuencia (ver gráfica 1) que en magisterio E. Física e Infantil, son los que más se presentan y por lo tanto, los que más suspenden también pero, a su vez, también hay un mayor número de alumnos/as de nuevo ingreso.

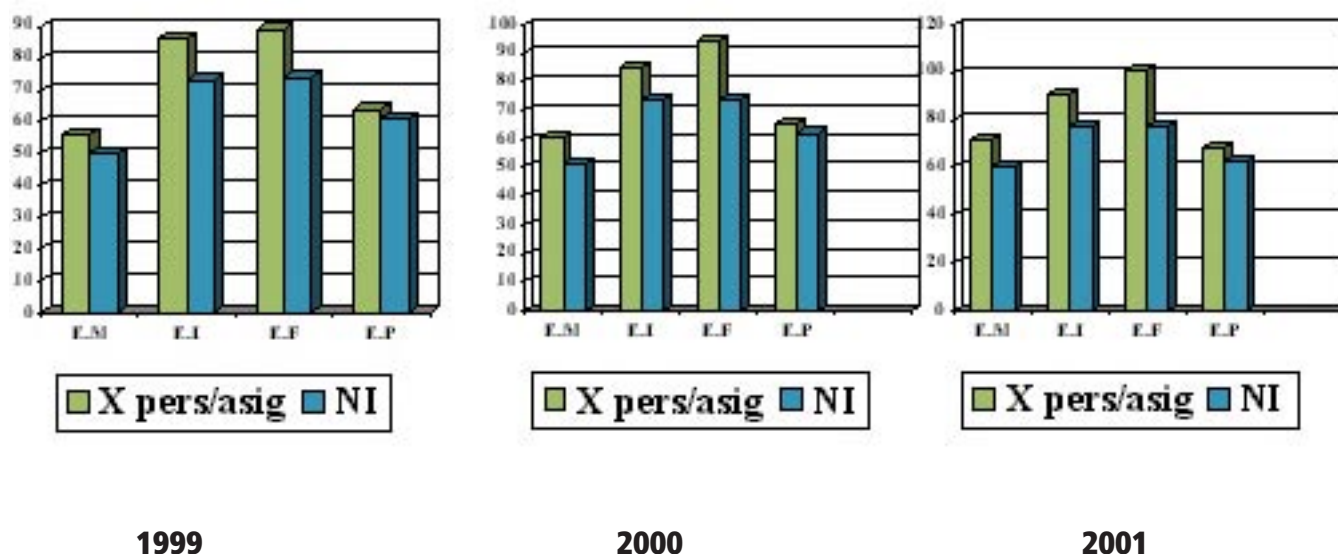
Luego, al medir esta diferencia encontrada en términos de significación estadística a través de un ANOVA, apreciamos los siguiente:

- 1) El porcentaje de alumnos de nuevo ingreso es significativamente superior E. Infantil respecto a E. Musical.
- 2) El porcentaje de presentados suspendidos en E. Primaria es significativamente inferior con el resto de especialidades en los tres años.
- 3) El porcentaje de presentados suspendidos en E. Primaria es significativamente inferior respecto a E. Física.

Tabla 1. Media de los alumnos/as por asignatura con los de NI

	E.M	E.I	E.F	E.P
1999	50 NI 6 repetiendo	73 NI 13 repetiendo	74 NI 15 repetiendo	61 NI 3 repetiendo
2000	51 NI 10 repetiendo	74 NI 11 repetiendo	74 NI 20 repetiendo	62 NI 3 Repetiendo
2001	60 NI 12 repetiendo	77 NI 14 repetiendo	77 NI 24 repetiendo	63 NI 5 repetiendo
TOTAL	28	38	59	11

Gráfica 1. Gráfica comparativa entre la media de los alumnos/as por cada asignatura con los de NI



E. Física es la carrera que mayor veces los alumnos/as se presentan en una asignatura siendo a su vez, los que peores notas sacan pero los que más aprueban.

Parece una contradicción pero no lo es pues, si tenemos en cuenta que son los que más suspenden, al ser más alumnos/as cuando aprueban, sube la media.

4 CONCLUSIONES

A continuación, (ver tabla 2) podemos apreciar que el *porcentaje de notables y sobresalientes*, es superior en E. Primaria respecto a las otras titulaciones siendo también E. Primaria los que menos suspenden.

Respecto al porcentaje de *matrículas de honor*, es homogéneo en todas las titulaciones.

Por último, cabe destacar el *porcentaje de suspendidos*. En un primer momento, como hemos comentado anteriormente, parece que sea una contradicción pero, no es así puesto que debemos tener en cuenta que E. Física son los que más suspenden y al ser más alumnos/as cuando aprueban, la media aumenta.

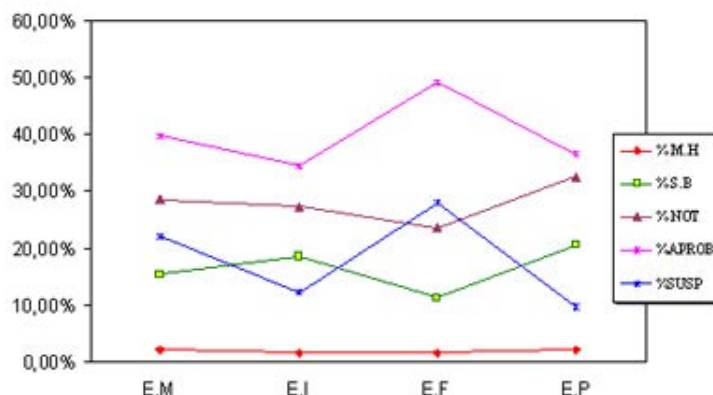


Tabla 2. Gráfica comparativa del porcentaje de alumnos/as con M.H, SB, NOT, Aprobados y Suspendidos

5 BIBLIOGRAFÍA

- ANTONIO TRINIDAD REGUENA. (1995) *La evaluación de Instituciones Educativas*, Granada: El análisis de la facultad de Ciencias Políticas y sociología de la universidad de Granada.
- FUENSANTA HERNÁNDEZ PINA. (2002) *Investigaciones en Educación Superior*: Revista de Educación Educativa, vol 20, nº2.
- JAVIER VIDAL GARCÍA. (1995) *Indicadores en la universidad: información y decisión*. Consejo de Universidades: Plan Nacional de Evaluación de la Calidad de las Universidades.
- RAMÓN PÉREZ JASTRE. (2000) *Evaluación de Programas Educativos*: Revista de Investigación Educativa, vol 18, nº2

ANOTACIONES

* Departamento de Educación.

** VII Jornades de foment de la investigació en Ciències Humanes i Socials.