



Jornades de Foment de la Investigació

**LAS PRÁCTICAS DE EMPRESA
COMO FUENTE DE RECLUTAMIENTO
DE LOS ESTUDIANTES DE LA
UNIVERSITAT JAUME I**

**Kania VILLARREAL BERMÚDEZ
María Isabel BEAS COLLADO**

1. INTRODUCCIÓN

Las estancias en prácticas tienen como objetivo incorporar a los estudiantes a la realidad del mercado laboral en el entorno de su formación académica y futura profesión. Las entidades tanto públicas como privadas que acojan a estudiantes en prácticas se comprometen a que los estudiantes puedan desarrollar tareas que se adapten a su perfil académico/formativo y de brindarles seguimiento durante la realización de sus prácticas.

En esta línea el Área de Inserción Profesional (AIP) de la Oficina de Cooperación Internacional y Educativa (OCIE), es la encargada de gestionar las estancias en empresas de la Universitat Jaume I, de realizar programas enfocados a mejorar la empleabilidad y la inserción profesional mediante jornadas y ferias de empleo entre otras actividades, que crean el escenario perfecto para que las empresas tengan un contacto directo con los estudiantes y titulados que estén buscando trabajo y como estrategia de fidelización para estrechar los lazos entre estas empresas que nos colaboran acogiendo estudiante para la realización de prácticas y la UJI.

2. METODOLOGÍA

2.1. MUESTRA

El población total son 649 entidades que han acogido a estudiantes durante el curso 2008-2009. La muestra esta compuesta por un total de 225 entidades, por lo que la muestra representa el 34% de la población.

TITULACIÓN	%
Licenciatura en Psicología	24%
Licenciatura en Administración y Dirección de Empresas	9%
Licenciatura en Traducción e interpretación	4%
Ingeniería Técnica en Diseño Industrial	5%
Otras titulaciones	52%

Tabla 1. El porcentaje de distribución de la muestra por titulaciones.

2.2. VARIABLES

Se han considerado para el análisis del estudio los siguientes grupos de variables:

- **Sector.** Se toma en consideración el sector al que pertenece la entidad tanto del sector público como del privado.
- **Tamaño.** El tamaño de la entidad va en relación al número de empleados que tenga en su plantilla.
- **Grado de satisfacción.** Esta variable refleja el nivel de satisfacción que tienen las entidades con los programas de estancias en empresas, tomando en consideración las variables anteriores (sector y tamaño de las entidades).

■ Otras variables.

- **Fidelización.** Esta variable nos indica si las entidades se encuentran satisfechos con el programa y la disposición de volver a acoger estudiantes para prácticas.
- **Inserción.** Indica que número de estudiantes que han sido insertados en las entidades posterior a las prácticas.
- **Tendrán en cuenta estudiantes en futuras selecciones.** Esta variable nos indica la intención de las entidades en reclutar estudiantes que han realizado las prácticas y tomarlos en cuenta en sus procesos de selección de personal.

2.3. PROCEDIMIENTO E INSTRUMENTO

Los datos utilizados fueron recogidos a una vez finalizada las prácticas por parte de los estudiantes. El instrumento utilizado para la recolección de datos ha sido el *Cuestionario de Evaluación General de la Estancia en Prácticas de la Titulación*.

Para valorar las respuestas del cuestionario se ha utilizado una escala tipo Likert con cinco alternativas de respuesta, en la que debe indicarse y el grado de satisfacción/acuerdo o insatisfacción/desacuerdo de la entidad con relación al programa general de las estancias en empresas.

2.4. ANÁLISIS DE LOS DATOS

En cuanto al diseño y análisis de datos, para conseguir los objetivos propuestos, se han realizado análisis estadísticos descriptivos y correlaciones entre las variables utilizando el programa SPSS versión 17.0 para Windows.

3. RESULTADOS

A continuación se muestran los resultados obtenidos del análisis de los datos:

3.1. VARIABLE: SECTOR

Del total de la muestra conformada por 225 entidades, 48 pertenecen al sector público (21,33%) y 177 al privado (78,66%).

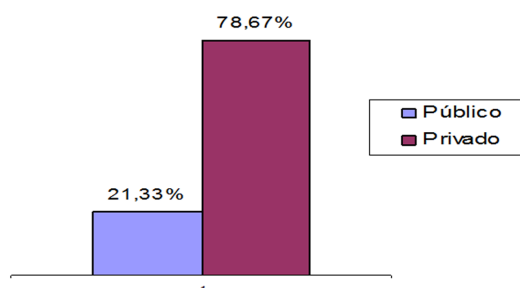


Figura 1. Porcentaje de entidades pertenecientes al sector público o privado.

3.2. VARIABLE: TAMAÑO

A continuación la escala utilizada para determinar el tamaño de las entidades:

Tamaño	Número de empleados
Micro	de 1 a 10 empleados
Pequeña	de 11 a 50 empleados
Mediana	de 51 a 250 empleados
Grande	más de 250 empleados

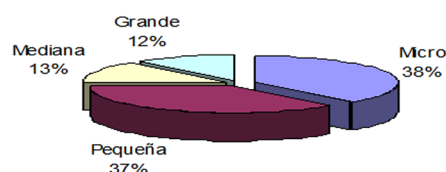


Figura 2. Escala y distribución de las empresas de acuerdo con el número de empleados.

Con relación a la escala presentada, tenemos la distribución de la muestra de 225 entidades según el tamaño, refleja que el 38% pertenecen a la micro, 37% a la pequeña, 13% a la mediana y el 12% a la grande.

3.3. GRADO DE SATISFACCIÓN

En el curso 2008/2009 las entidades cooperadoras otorgaron altas valoraciones en cuanto a la satisfacción global del programa de prácticas de la Universitat Jaume I, las valoraciones por sector fueron de 4,73 el privado y 4,29 el público sobre una escala donde el 5 es el máximo de satisfacción.

Satisfacción Global (Escala de 0 a 5)

Sector:

Público.....	4,29
Privado.....	4,73

Tamaño:

Micro.....	4,37
Pequeñas.....	4,32
Mediana.....	4,52
Grande.....	3,92

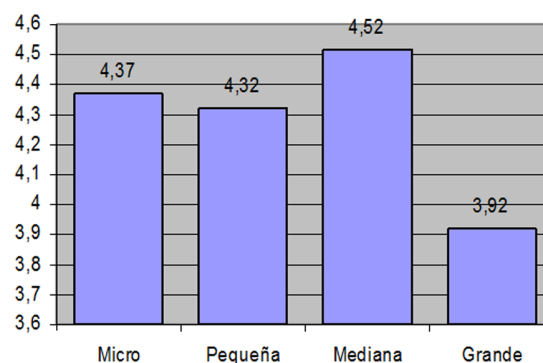


Figura 3. Detalles del grado de satisfacción por sector y tamaño.

Con relación al resto de entidades no se manifiesta ni a favor ni en contra el programa de las prácticas en empresa, y no se encuentra ninguna entidad que esté en desacuerdo con el programa.

Tamaño:

Micro.....	29,0%
Pequeña.....	41,7%
Mediana.....	6,9%
Grande.....	7,7%

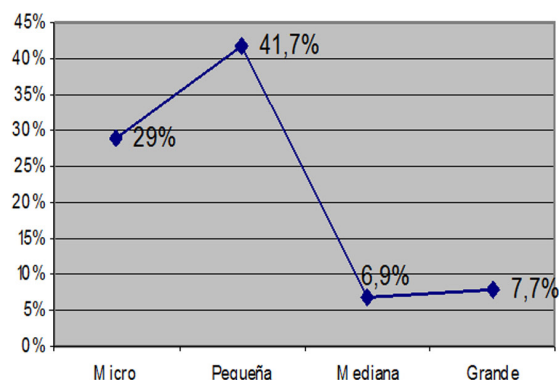


Figura 4. Satisfacción de las entidades con el programa en términos porcentuales (100% es la ponderación máxima).

3.4. OTRAS VARIABLES

3.4.1. FIDELIZACIÓN (VOLVERÁN A ACOGER ESTUDIANTES)

En el curso 2008/09, un 87% de las entidades tanto del sector público como privado tienen la intención de volver a acoger estudiantes el próximo curso, indicador del aseguramiento, de la continuidad y el fortalecimiento de los programas de prácticas año tras año. Este indicador coincide con el alto índice de entidades que año tras año vuelven a colaborar con la Universitat Jaume I.

SECTOR:	Público	87,5%
	Privado	87,0%
TAMAÑO:	Micro	86,0%
	Pequeña	92,8%
	Mediana	86,2%
	Grande	73,0%

Tabla 2. Detalle de fidelización por sector y tamaño de la entidad.

Cuando se analiza con detalle las razones de aquellas institución que no volverán a acoger estudiantes el próximo curso, nos encontramos con que la decisión del no colaborar no se relaciona en absoluto con la satisfacción del programa de prácticas de la Universitat Jaume I, sino más bien de problemas en la infraestructura, finalización de proyectos y problemas de índole interno de cada entidad ajeno al programa, etc.

3.4.2. INSERCIÓN

En el curso 2008-2009 se ha gestionado la estancia en prácticas de 3,590 alumnos, generando una inserción en las empresas privadas del 20'39% del alumnado.

Las prácticas de empresa como fuente de reclutamiento de los estudiantes de la Universitat Jaume I

Tamaño:

Micro.....	29,0%
Pequeña.....	41,7%
Mediana.....	6,9%
Grande.....	7,7%

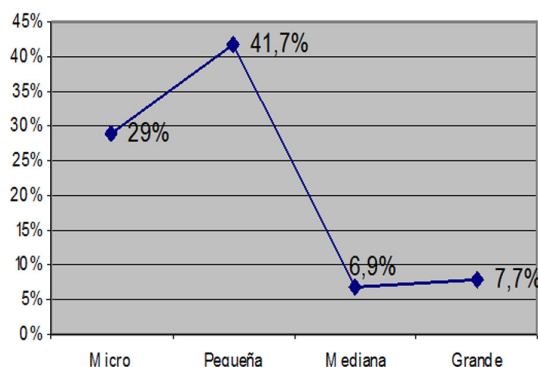


Figura 5. Porcentajes de inserción en los distintos tipos de empresas.

Según el estudio las micro y pequeñas empresas tienen más incidencia en la inserción de los estudiantes en el curso 2008-2009 con un 29,0% y un 41,7 respectivamente; lo que representa una diferencia significativa con respecto a las entidades de tamaño mediano con 6,9% y grande 7,0% de inserción.

TENDRÁN EN CUENTA ESTUDIANTES EN FUTURAS SELECCIONES

Las entidades colaboradoras en el curso 2008-2009 han valorado con una ponderación alta la disposición de considerar a los estudiantes en prácticas provenientes de la Universitat Jaume I para sus procesos de reclutamiento y selección.

Tamaño:

Micro.....	4,14
Pequeña.....	4,17
Mediana.....	3,88
Grande.....	4,06

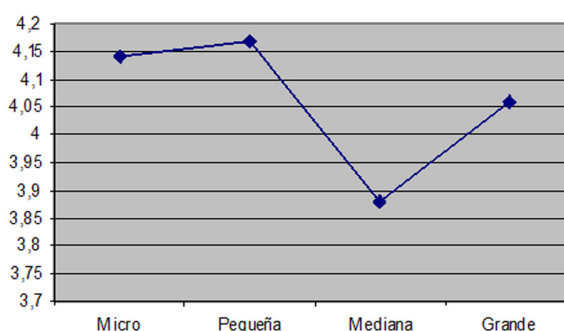


Figura 6. Aceptación, por parte de las empresas, de futuros estudiantes en prácticas de la Universitat Jaume I.

Siendo la pequeña empresa la que ha puntuado más elevado con un 4,17 seguido de la micro y la grande con 4,14 y 4,06 respectivamente y por último la mediana empresa con 3,88 en intención de acoger a estudiantes en prácticas como política de reclutamiento.

4. CONCLUSIONES

- Tomando la pertenencia al sector público y privado como variable, y hablando del nivel de satisfacción general, las empresas privadas tienen valores más altos que las públicas, sin embargo la diferencia no es significativa.
- El porcentaje de inserción laboral del estudiante en cuanto a tamaño las medianas como las grandes entidades ofrecen valores significativamente menores que las micro y pequeñas entidades.
- En fidelización (intención de volver a acoger estudiantes) no hay diferencias por sector de la entidad. Si consideramos el tamaño como factor, las entidades de más de 250 empleados reportan menor índice de satisfacción y menor voluntad de volver a acoger estudiantes en años posteriores.
- Por último, el tamaño no se muestra como variable significativa a la hora de considerar estudiantes para futuros procesos de búsqueda y contratación.

REFERENCIAS BIBLIOGRÁFICAS

- AGENCIA NACIONAL DE EVALUACIÓN DE LA CALIDAD Y ACREDITACIÓN – ANECA (2009): *Los procesos de inserción laboral de los titulados universitarios en España*. Madrid. Pp. 29-36.
- LÓPEZ-ARANGUREN MARCOS, L.M. (2002): *Las Empresas de inserción en España: un marco de aprendizaje para la inserción laboral*. Madrid.
- DÍAZ, R., BEAS, M., PÉREZ, C. y SALANOVA, M. (2000-2001): «Actitudes y autoeficacia para la búsqueda de empleo de los usuarios del programa de orientación profesional OPEA y su relación con el proceso de búsqueda», *Forum de Recerca*, 6. Facultad de Ciencias Humanas y Sociales. Universidad Jaime I. <<http://sic.uji.es/bin/publ/edicions/jfi9/psi/8.pdf>>.

