

Asa de bronce tipo “Piatra Neamt”, hallada en el yacimiento ibero-romano de Torre de la Sal, la Plana Alta

Asunción Fernández Izquierdo*

Resumen

Damos a conocer el hallazgo de un asa de bronce del tipo “Piatra Neamt” procedente del yacimiento ibero-romano de Torre de la Sal. Estas asas pertenecen a un tipo de jarras de bronce que forman parte de la vajilla de mesa tardo-republicana itálica, la cual llega a la península Ibérica por mar, junto con otras mercancías itálicas entre el primer tercio y finales del siglo I aC.

Abstrat

We present the finding of a bronze handle “Piatra Neamt” type, from iberic-roman site of Torre de la Sal. These handles belongs to bronze juges class like part of late republic roman italian tableware, whiches arrived at the Iberian peninsula by sea, with others italics articles between the first third and the end of century BC.

INTRODUCCIÓN

El asentamiento ibero-romano de Torre de la Sal, se encuentra situado en la misma orilla de la mar, sobre la antigua restinga o cordón litoral que aun en la actualidad, cierra una zona de marjal anegada en época de lluvias. Los restos de cerámicas y de estructuras de hábitat, se alinean a lo largo de la misma orilla de la playa que lleva su nombre, muchos de los cuales han desaparecido ya desde las primeras excavaciones realizadas en la década de los ochenta (Fernández, 1987-1988).

Por su situación geográfica, este yacimiento presenta una fuerte proyección marítima, sobre todo de llegada de ánforas de tipología greco-itálica, Dressel 1, en todas sus variantes, Lamb. 2 y púnicas: Mañá-C, D y E. (Fernández, 1986).

Por otra parte, mientras que el poblamiento en tierra, presenta indicios de una fase mas antigua (ánforas de tipología fenicia, plato de “pie-trípode” y algunas formas cerámicas de tradición

del hierro), en el área de fondeadero, frente al mismo yacimiento, se observa una fuerte llegada de producciones anfóricas tardo-republicanas, sin que hasta la fecha, se haya recuperado bajo las aguas resto alguno de vajilla, arquitectura naval u elemento que certifique un comercio marítimo continuado en época mas temprana.

Por otra parte, el fin de la actividad del poblado, tanto en tierra como en mar, se sitúa entorno al año 50 aC sin una amortización posterior, a excepción de la construcción de una torre vigía en el siglo XVI.

CIRCUNSTANCIAS DEL HALLAZGO

Durante el mes de abril del año 2005, tras unos fuertes temporales, visitamos el yacimiento con el fin de fotografiar posibles alineaciones de muros que pudieran haber aparecido al retirarse las arenas, comprobando que la mayoría de los basamentos de paredes ibéricas de la playa han

* Servei d'Investigacions Arqueològiques i Prehistòriques. Diputació de Castelló. Complex Penyeta Roja, apartat 316, E-12080. Castelló de la Plana. <arqueologia@dipc.es>

desaparecido por el continuo avance de la erosión marina.

Al descubierto quedaba el suelo original de la playa, una arcilla muy rojiza y compacta, con algunas coloraciones más oscuras, en donde se aprecian numerosos restos arqueológicos incrustados y de tamaño reducido: fragmentos de cerámicas ibéricas, a mano y torno, huesos, restos de ánforas, etc. En esta misma capa superficial, batida por la ola recogimos una pieza de bronce semejante a un asa, que en un primer momento no pudimos reconocer ya que presentaba una ligera capa de cloruros que enmascaraba su factura y decoración, la cual depositamos personalmente en el "Centre d'Arqueologia Subaquàtica de la Comunitat Valenciana" para su limpieza y tratamiento.

DESCRIPCIÓN

Efectuada una primera limpieza mecánica, la pieza aparece en un excelente estado de conservación. Se trata de un asa aplicada, en bronce colado, toda ella decorada. La parte inferior, es un busto masculino, barbado con mostacho y cabellos rizados, semejante a Júpiter. El torso togado desde los hombros, en tres pliegues a ambos lados, con la parte superior de los brazos. El asidero representa una figura estilizada de delfín, tritón o animal mitológico marino que se prolonga por una hoja vertical que sobresale del borde, y a cada lado de la misma, abrazando la boca de la vasija, sendas volutas terminas en una sinuosidad, que carece de remate final por rotura. Sus dimensiones son: Altura: 9 centímetros; diámetro de la boca: 8 centímetros (Fig. 1).

CLASIFICACIÓN

Por sus dimensiones y forma, el asa estaría aplicada a una jarrita también de bronce, de pequeñas dimensiones de tipo bitroncocónica. La clasificación de este tipo de jarritas, se establece precisamente según el aplique del asa, diferenciándose hasta la fecha dos tipos:

- Tipo "Gallarate", con forma de hoja de corazón, como la del Museo Histórico Municipal de Priego (Córdoba).
- Tipo "Piatra Neamt", de busto masculino, semejante a Júpiter.

El asa de Torre la Sal, pertenece al tipo "Piatra Neamt" bien representada en el occidente del Mediterráneo. Las jarras, son también de bron-

ce, de cuerpo bitroncocónico forjado en donde iría fundida esta asa con aplique.

Las asas de tipo "Piatra Neamt" de la península Ibérica presentan diferentes estilismos y calidades, siendo hasta la fecha, la de mejor factura y conservación, la procedente del Tossal de Polop o de La Cala (Benidorm, Alicante), trabajada con gran detalle y que se trataría del paralelo más acertado para el ejemplar de Torre la Sal, por lo que pertenece sin duda a la serie A, de asas perfiladas de Boubé (Boube-Piccot, 1987-1988).

Sin embargo, las diferencias en el peinado, busto, nariz, etc., sugieren diferentes talleres y modelos, versiones diferentes según lleven nervios o no en la parte inferior del asa y según su nariz, achatada o pronunciada. También estas diferencias de estilos se dan respecto al peinado y busto, sin embargo las procedentes de Marruecos llevan la raya del peinado en medio. Por ello, la clasificación del asa de Torre la Sal, correspondería al tipo de asas perfiladas de la serie A de Boube-Piccot, pertenecientes a jarras importadas de Italia.

ORIGEN Y CRONOLOGÍA

Dentro del estado actual de las investigaciones, y sin lugar a dudas, estas jarras tienen su origen en Italia, fabricadas en la Campania en donde existía una larga tradición de trabajo en bronce batido, exportándose por el este a lo largo del valle del Volga y región del Cáucaso

Las asas de tipo "Piatra Neamt" en la Península están fechadas en época tardo-republicana, con datos más precisos, si se trata de las jarras completas ya comentadas. Ejemplos ya conocidos son la jarra del Cabezo de Alcalá, Azaila, fechada en los años 80-79 aC y la del Morro de Mezquitilla, con una cronología entorno al año 110-80 aC. Determinada por una moneda de Obulco. Otro ejemplar en España es el de Pollentia, dentro de la cual, se escondía un tesoro de monedas del último cuarto del siglo II aC (Mansel, 2000).

Para los ejemplares de la península Ibérica, Mansel propone una datación en el último cuarto del siglo II aC, en concreto, la jarra de la casa 1-E de Azaila, corresponde al tipo de carena baja, confeccionado posiblemente en el norte de Italia, caracterizado por la forma del aplique del asa en su nacimiento, con un busto barbado y fechado entre los años 125/120-50 aC. El conjunto de vasijas de bronce tardo republicanas del yacimiento púnico del Morro de Mezquitilla, se inscriben dentro del periodo de la segunda mitad del siglo II hasta la primera mitad del siglo I aC.

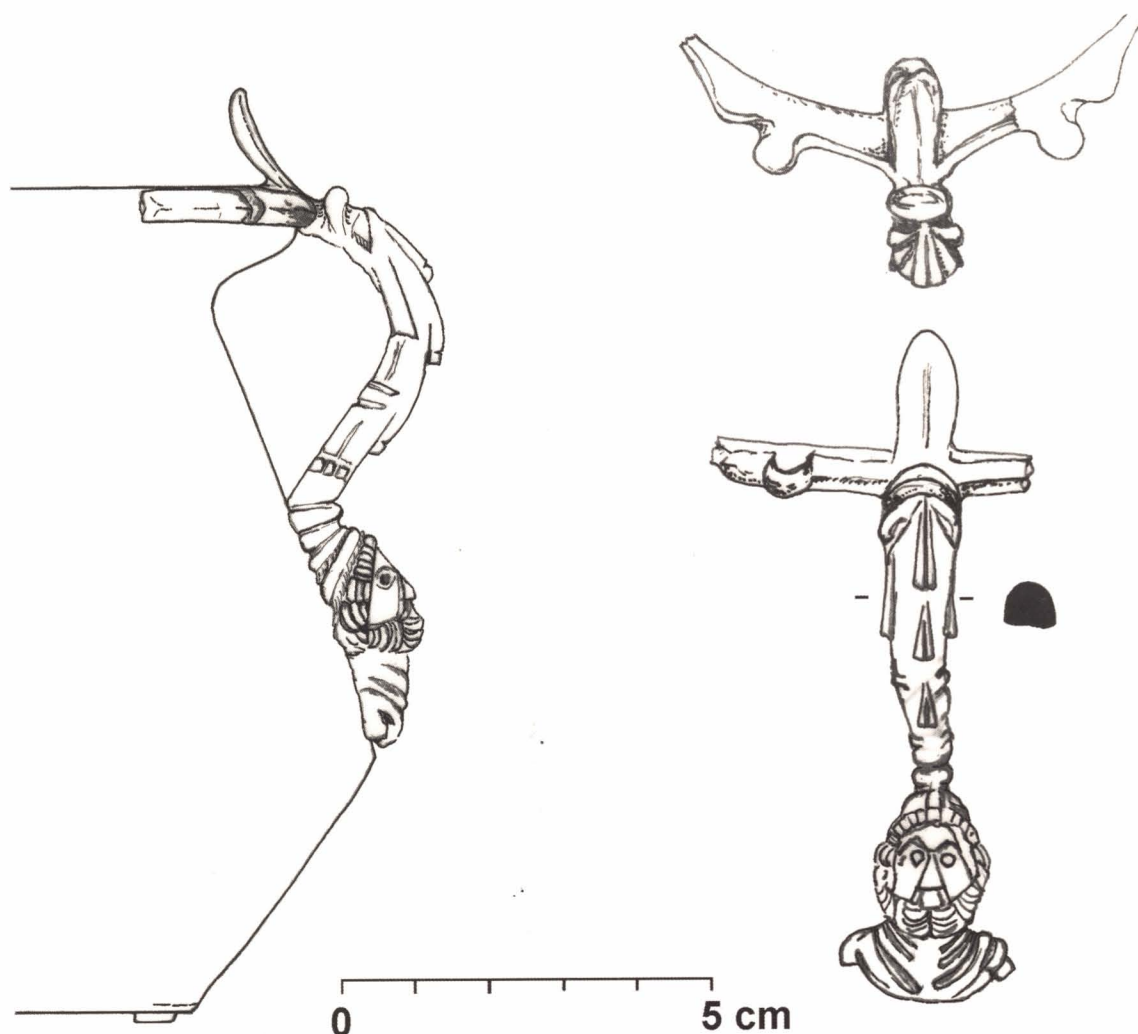


Figura 1. Asa de bronce de jarrita con aplique tipo "Piatra Neamt", hallado en Torre la Sal (Ribera de Cabanes, Castellón).

En el norte de Italia, cuatro jarras de este tipo con decoración cordiforme, proceden de la necrópolis de San Bernardo d'Ornavasso, de época republicana; también de una tumba de Viterbo, del siglo I aC; y del depósito de Pompeya, hoy en el Museo de Nápoles. Otros paralelos se encuentran en las tumbas prerromanas del valle del Ossola situando este tipo de jarras decoradas entre los años 90-50 aC.

En Suiza dos ejemplares en tumbas, y en la Galia meridional una con inscripción fechada en el año 82 aC.

En Bulgaria, una jarra de este tipo, contenía un grupo de monedas datadas entre los siglos IV-I aC, y en Rusia meridional, otro ejemplar recogido

de una tumba, data de la primera mitad del siglo I aC.

DISTRIBUCIÓN Y PARALELOS

Los hallazgos de jarras de este tipo son escasos en yacimientos italianos al igual que en la península Ibérica donde se conocen dos de ellas (Cabezo de Alcalá de Azaila y Morro de Mezquitilla). Otros hallazgos se observan en la costa mediterránea francesa, en Rumania (Piatra Neamt) y Georgia (Koban), y una concentración en Marruecos, estos últimos, posiblemente de fabricación regional.

Sin embargo, el hallazgo de asas sueltas es mas abundante, contabilizándose una total

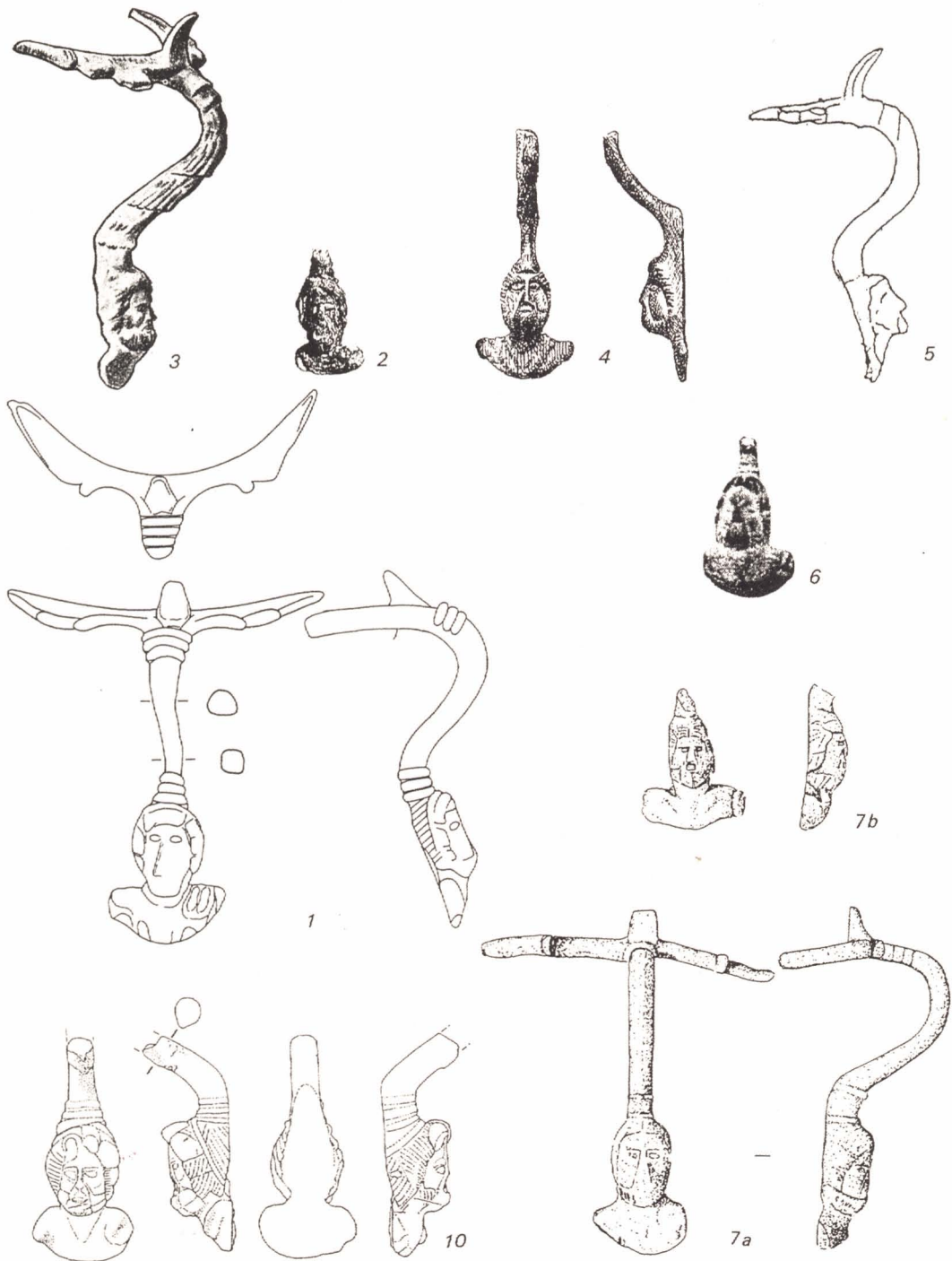


Figura 2. Asas de bronce con aplique tipo "Piatra Neamt" en la península Ibérica (Según Mansel).

de una veintena de asas repartidas entre el sur y este de la península Ibérica, sur de Francia, Italia, Suiza, las antiguas Yugoslavia y Checoslovaquia, Rumania y la región del Cáucaso (Boube-Piccot, 1987-1988).

Uno de los últimos trabajos sobre la vajilla de bronce tardo republicana, recoge un total de ocho asas procedentes de distintos yacimientos y una de una tumba de Ampurias (Mansel, 1999).



Figura 3. Mapa de distribución de los hallazgos en la Península Ibérica: 1.- Morro de Mezquitilla (Algarrobo, Málaga), 2.- La Alcudia (Elche, Alicante), 3.- Tossal de Polop o de la Cala (Benidorm, Alicante), 4.- Ampurias, necrópolis Els Corts (l'Escala, Girona), 5.- Cabezo de Alcalá de Azalila (Hijar, Teruel), 6.- El Palo (Alcaíz, Teruel), 7.- Hornachuelos (Ribera del Fresno, Badajoz) a) Villafranca de los Barros y b) Puebla de Sancho Pérez, 8.- Pantano de Iznájar (Rute, Córdoba), 9.- Zambra (Rute, Córdoba), 10.- Camp de Les Lloses (Tona, Osona), 11.- Torre la Sal (Ribera de Cabanes, Castellón).

CONCLUSIÓN

El hallazgo de esta pieza excepcional, tanto por su factura como por su conservación, viene a sumarse a la escasa representación de vasijas de bronce tardo republicanas conocidas en el País Valenciano.

Este tipo de asa, pertenece a una jarrita, también de bronce que corresponde a la vajilla de mesa destinada a la bebida. En concreto, las vasijas de bronce tardo-republicanas itálicas, llegan a la península Ibérica a partir de la segunda mitad del siglo II aC, por mar junto con otras mercancías itálicas relacionadas con el vino (ánforas y

cerámicas campanienses, monedas romano-republicanas), lo que representa un nivel de vida alto en cuanto a refinamiento y modo de vida romano temprano, y por tanto, también un elemento de lujo relacionado con un alto nivel adquisitivo. El tipo de jarras "Piatra Neamt" están datadas en la península Ibérica entre el primer tercio del siglo I aC y el año 100 aC, distribuyéndose especialmente en zonas con una influencia itálica temprana. Por ello, este hallazgo viene a sumarse, junto con otras importaciones púnicas y etruscas, a una aculturación y romanización temprana de la costa castellanense.

BIBLIOGRAFÍA

- BOUBE-PICCOT, C. (1987-1988): *Anses de cruches bitroncoconiques a carena basse (type italique de la premiere moitie di 1er siecle avant J.C.) decouvertes au Maroc*. Bulletin d'Archéologie Marocaine, tome XVII, pp. 231-262. Rabat.
- MANSEL, K. (1999): *Vasijas de bronce tardorrepublicanas del Morro de Mezquitilla (Algarrobo, Málaga)*. Actas del XXIV Congreso Nacional de Arqueología (Cartagena, 1997), vol 4, pp. 707-715. Cartagena.
- MANSEL, K. (2000): *Spätrepublikanisches bronzegeschirr aus der Siedlung von Morro de Mezquitilla (Algarrobo, Málaga)*. Madrider Mitteilungen, pp. 197-225. Mainz.
- POZO, S. (1998): *La vajilla broncea romana en el Museo Histórico Municipal de Priego, Córdoba*. Antiquitas, 9, pp. 45-54. Córdoba.
- BELDA, J. (1953): *Museo Arqueológico Provincial de Alicante*. Memorias de los Museos Arqueológicos Provinciales, 1950-51. vol. XI-XII, pp. 87-88, fig. 77. Madrid.
- BELTRÁN, M. (1995): *Azaila, nuevas aportaciones deducidas de la documentación inédita de Juan Cabré Aguiló*, pp. 238-239. Institución Fernando El Católico. Diputación. Zaragoza.
- FERNÁNDEZ, A. (1986): *El yacimiento submarino de Torre la Sal (Ribera de Cabanes, Castellón)*. Nuevas aportaciones. Cuadernos de Prehistoria y Arqueología Castellonenses, 12, pp. 229-249. SIAP. Diputación. Castellón de la Plana.
- FERNÁNDEZ, A. (1987-1988): *El poblado ibérico de Torre la Sal (Ribera de Cabanes, Castellón): Campaña de excavaciones 1985-1988*. Cuadernos de Prehistoria y Arqueología Castellonenses, 13, pp. 227-274. SIAP. Diputación. Castellón de la Plana.

LÁMINA I



Detalle del busto masculino semejante a Júpiter.



Vista lateral y frontal del asa con aplique tipo "Piatra Neamt".

