

Las ánforas masaliotas en la costa de Castellón

Juan Elias Ramos*
Asunción Fernández**

Resumen

La presencia de ánforas masaliotas en la costa castellonense es escasa en comparación con otras formas de tipología romana. La incorporación de nuevos ejemplares aporta datos arqueológicos significativos para el conocimiento del comercio marítimo en la etapa prerromana.

Abstract

The presence of Massalia greek amphorae in the Castellon mediterranean coast is really short, mainly relative to the presence of other roman forms. The incorporation of new samples of this type of amphora contribute with significative archeological data to the knowledge of west mediterranean commerce in the preroman period.

INTRODUCCIÓN

Entre los hallazgos arqueológicos submarinos de la costa castellonense, la presencia de ánforas de tipología masaliota, puede considerarse muy escasa en comparación con el resto de envases que hemos venido documentando y clasificando desde hace años. Sin embargo, creemos que ello puede resultar significativo desde el punto de vista del estudio arqueológico: por un lado, su distribución no es uniforme, lo cual aporta una valiosa información, y por otro lado, tenemos una cronología temprana para uno de los primeros envases del comercio de vino a larga distancia en este extremo del Mediterráneo occidental.

Al plantearnos este trabajo recopilatorio, nos ha llamado la atención la escasez de ejemplares tanto de procedencia subacuática, como su escueta presencia en los yacimientos en tierra, lo que representa una obvia dificultad al intentar inferencias de tipo estadístico. A esto hay que añadir la poca definición sobre el lugar y circunstancias de

algunos de los hallazgos, en ocasiones, cuyos datos nos han llegado de forma indirecta.

Por todo lo anteriormente expuesto, creemos que puede ser útil la consideración de estos datos arqueológicos, que pueden aportar elementos a considerar en el conocimiento del comercio marítimo de nuestras costas de la provincia de Castellón, durante los siglos inmediatos anteriores a la conquista romana.

TRABAJOS EFECTUADOS

Durante casi cuarenta años hemos venido recopilando información de cuantos hallazgos arqueológicos submarinos se han producido en el tramo de costa correspondiente a la provincia de Castellón, realizando una ficha, lo más completa posible, de cada hallazgo. Hemos incluido cualquier objeto encontrado en esa zona, Tanto procedente de "barcas de arrastre", como de colecciones antiguas, hallazgos casuales, etc. que

* Arqueólogo colaborador CASCV. <jebolino@hotmail.com>

** Centre d'Arqueologia Subaquàtica de la Comunitat Valenciana (CASCV). Conselleria de Turismo, Cultura i Deporte. Av. Mediterrànea s/n, 12530 Port de Burriana.<fernandez-asuizq@gva.es>

hayamos tenido conocimiento. El resultado de esta compilación ha sido la confección de un catálogo con más de 840 fichas.

Para la exposición de este breve trabajo, hemos consultado y revisado todas las publicaciones sobre actuaciones arqueológicas submarinas de la provincia de Castellón y que, a nuestro juicio, completan los conocimientos que se tienen sobre tipología de ánforas y también una búsqueda de restos anfóricos de esta tipología publicadas en los inventarios de las excavaciones arqueológicas de los yacimientos costeros más próximos o situados en vías de comunicación naturales.

De toda la información reseñada, llama la atención la poca presencia de ánforas masaliotas. Únicamente hemos podido localizar cinco piezas de esta tipología, lo que representa una proporción realmente exigua, apenas un cinco por mil del total de hallazgos subacuáticos. Los cuales presentamos a continuación:

ÁNFORA 1

De procedencia submarina recuperada en el tramo de costa entre Benicarló y Peñíscola. Se publicó como masaliota dentro de las "Nuevas adquisiciones del Museo Arqueológico Nacional" (Sánchez, 1987) (Fig. 1, 1).

Se describe como de panza ovoide y cuello alto, con una altura total de 54 cms., diámetro de la boca 17,70 cms., diámetro de la base 7,40 cms., altura del cuello 15 cms., peso 16 kgs. Pasta anaranjada en algunas zonas y en otras gris por cocción irregular. Los desgrasantes son medios y gruesos con nódulos rojos, feldespato, cuarzo y sobre todo gran cantidad de mica plateada característica de las ánforas masaliotas, lo que les da un aspecto brillante a la superficie.

Forma 3 de Py y B de Benoit. Borde de tipo 5 de Py.

Cronología: segunda mitad del siglo V a.C. aunque este tipo perdura hasta el IV a.C.

Según informa la autora, ésta ánfora fue donada al Museo Arqueológico Nacional por una Asociación que manifestó que se halló en el mar a unos 500 m de la costa entre Benicarló y Peñíscola.

Nuestro conocimiento de los fondos submarinos costeros de este tramo de costa, nos indica que a la distancia descrita en que se produjo el hallazgo, la profundidad oscila entre los 10 a 12 m. y el tipo de fondo es arenoso, excepto a ambos lados del Puerto de Benicarló, donde alcanzan esa distancia algunas "fuerzas" de escasa altura que se cubren y descubren de arena con los sucesivos

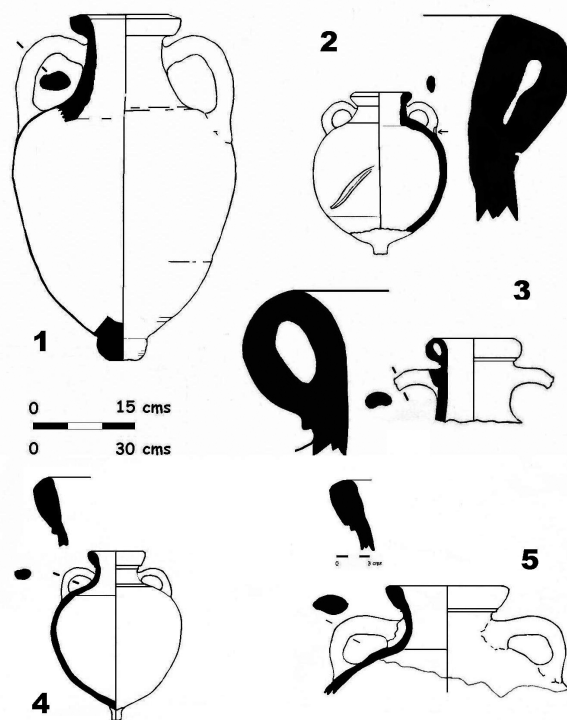


Figura 1. Ánforas masaliotas de procedencia subacuática: 1. Entre Benicarló y Peñíscola, 2. Castellón, 3 y 4. Benicarló, 5. Costa de Castellón.

temporales. Por ello, La probabilidad mayor, es que esta ánfora debió recuperarse por un buceador en uno de esos roqueros o fuerzas, en especial la del lado norte, ya que el espesor de la capa de arena en el resto del tramo de costa impide que un objeto pesado de este tipo se mantenga en superficie, o el temporal lo arroje a la costa.

ÁNFORA 2

Ánfora entera documentada personalmente en un domicilio particular y que ya fue publicada hace años (Fernández, 1980), pero con unas circunstancias de hallazgo bastante difusas, a causa de la antigüedad del mismo.

En efecto esta ánfora, de procedencia claramente submarina, se debió recuperar por los años cincuenta del pasado siglo en las costas de Castellón. No conocemos su descubridor, pero su primer propietario, ya fallecido, mantenía que procedía de las obras en la dársena sur del puerto de Castellón, playa del Serrallo durante una operación industrial de dragado.

Se trata de un ánfora masaliota de panza esférica y cuello corto.

Dimensiones: Altura total supuesta (ya que falta el pivote) 48 cms. Diámetro de la boca 17 cms. Altura del cuello 10 cms. Pasta gris oscura, basta, con abundante desgrasante granular y la típica presencia de abundantes láminas de mica. La superficie se exfoliaba fácilmente como es normal en este tipo de pasta por lo que se recubrió de barniz para protegerla. Le falta el pivote junto con el fragmento inferior de la panza. Además tiene una fuerte impresión de una cuerda en un costado de la panza debido al rozamiento en algún momento de su transporte.

Forma 2 de Py. Borde tipo 3 de Py (Py, 1978) (Fig. 1, 2).

Cronología: se puede datar en la primera mitad del siglo V a.C., aunque este tipo se fabrica a lo largo de todo el siglo.

ÁNFORA 3

Fragmento de ánfora masaliota, perteneciente a la parte del cuello con arranque de las asas. Documentada personalmente y de procedencia subacuática posicionada perfectamente en una zona de rocas situada al norte del Puerto de Benicarló conocido como Piedras de la Fuerza.

Es un cuello recto (Fig. 1, 3) con las siguientes dimensiones: Diámetro exterior de la boca 14,50 cms. Altura del cuello 12 cms. Espesor 9 mm. La pasta es la típica de las ánforas masaliotas, gris de varias tonalidades, según la cocción, y con abundante desgrasante de gruesos nódulos rojizos y cristales blanquecinos (cuarzo), así como abundantes láminas de brillante mica. Una rotura accidental en una parte del labio descubre el revelador repliegue de la lámina de pasta para formar un labio redondeado dejando un espacio hueco en su interior. Esta pasta es poco consistente, muy exfoliable.

Se asemeja a un ánfora con forma 1 de Py, y con un borde tipo 1 de Py (Py, 1978).

Cronología: Se puede datar en los últimos decenios del siglo VI a. C.

En este fondeadero submarino situado frente a la desembocadura del Río Seco de Benicarló, se han recuperado también varios fragmentos de panza de ánfora con una composición de la arcilla claramente masaliota.

ÁNFORA 4

Ánfora completa que hemos documentado personalmente y de la que conocemos su procedencia exacta (Fig. 1, 4).

Es un hallazgo casual en una zona de rocas al norte del puerto de Benicarló, unos 500 m. más

al norte que la pieza anterior, a unos 150 m. de la costa y a una profundidad de unos 7 m. Toda esta zona constituye un área uniforme perteneciente al mismo yacimiento, un fondeadero natural utilizado durante varios siglos, tal y como lo demuestra la cantidad y variedad de restos hallados en ella fechados del siglo VI a.C. hasta el siglo IV d.C.

Características: ánfora masaliota completa, excepto un pequeño fragmento del pivote. Altura total (incluido el pivote) 48 cms. Diámetro de la boca 17 cms. Altura del cuello 10 cms. La pasta es la típica de estas ánforas. Con un color que varía desde el marrón rosáceo al gris según la cocción recibida y el aspecto es basto con abundante desgrasante muy grueso y con muchas láminas de mica características.

Puede clasificarse como forma 2 de Py y un borde tipo 3 de Py (Py, 1978).

Cronología: primera mitad del siglo V a.C. aunque este tipo se fabrica a lo largo de todo este siglo.

ÁNFORA 5

Cuello de ánfora, recuperado en las redes de pesca hace años por un marinero. Documentada personalmente, pero de la que no conocemos el lugar y circunstancias del hallazgo. El único dato es que procede de la costa de la provincia de Castellón (Fig. 1, 5).

Es un cuello completo con las dos asas: Diámetro de la boca 18 cms. Altura del cuello 10 cms. La pasta es de color ocre claro con zonas oscuras al exterior según la cocción. Se observa abundante desgrasante constituido por nódulos oscuros y brillantes láminas de mica, algo menos abundante que en los otros ejemplos de esta pasta. La consistencia es mayor y su aspecto menos exfoliante y más compacta.

Clasificación: Forma 2 de Py. Borde tipo 3 de Py. (Py, 1978)

Cronología: Puede datarse en la primera mitad del siglo V a.C.

LA PRESENCIA DE ÁNFORAS MASALLOTAS EN YACIMIENTOS TERRESTRES PRÓXIMOS A LA COSTA

Para completar esta visión comercial, hemos considerado interesante aportar datos complementarios, como son la cuantificación y la presencia de ánforas de tipología masaliota en los yacimientos arqueológicos situados en tierra,

dentro de un área de proximidad. Lo cual nos puede confirmar la existencia de una llegada directa por mar de vasijas de este tipo en las costas de la provincia de Castellón.

Los datos proceden de los inventarios publicados en la bibliografía, y de ellos, hemos tomado los yacimientos arqueológicos conocidos, situados en las llanuras litorales y en las primeras estribaciones montañosas cercanas al mar. Estos debieron ser lógicamente los primeros actores de un comercio marítimo que pudo realizarse, en estas costas, en el periodo en que desde Massalia directamente o a través de su enclave de Emporion pudo abarcar en estas zonas sometidas a una indudable influencia púnica, concretamente desde el siglo VI a.C. hasta la Segunda Guerra Púnica (primer tercio del siglo II a.C.) cuando el comercio romano se impondrá a cualquier otro con la conquista.

Los yacimientos conocidos y publicados que abarcan esta franja son abundantes, si bien, no todos se han excavado en su totalidad, y son pocos los que se han excavado y publicado al completo.

Desde el Puig de la Misericordia de Vinaròs hasta los yacimientos del Castell de Almenara, prácticamente la totalidad de altozanos que dominan las llanuras costeras, tienen huellas de ocupación antigua, sin embargo, la mayor parte de ellos no han sido excavados en su totalidad. La bibliografía existente se debe, bien porque han sido objeto de campañas continuadas de excavaciones y publicaciones, bien porque han tenido algún tipo de reseña bibliográfica. De norte a sur son los que relacionamos a continuación: En Vinaròs El Puig de la Misericordia (Oliver, 1987 y 1994) y en Benicarló los de El Puig de la Nau (Oliver, Gusi, 1995 y Oliver, 2006) y La Tossa (Oliver, 1980 y 1991); El Poig en Peñíscola (Oliver, 1980 y 1991). Proseguimos en Alcalá de Xivert con los altozanos de El Palau (Salvador, 1979 y 1981); el Tossalet y necrópolis junto a la vía férrea (Gusi, Oliver, 1986) y el yacimiento de La Solivella (Flors, Oliver, 1966 y Fletcher, 1965). En la costa de Cabanes destacan los asentamientos de Torrelasal en la Ribera (Fernández, 1988; Flors, 2009); El Mortorum (Esteve, 1975; Aguilera, Miralles, Arquer, 2004). Oropesa la Vella, en Oropesa del Mar (Olaria, Gusi, 1977; Barrachina, Gusi, 2004); El Torrelló en Almassora (Clausell, 2002); en Burriana, Vinarragell (Mesado, 1974) y El Palau (Benedito, Melchor, 2000); El Solaig en Betxi (Fletcher, Mesado, 1967), y en la Vilavella, el Santuario de Santa Bárbara (Vicent, 1979). En La Vall d'Uxó se concentran una serie de yacimientos: la Torrasa (Oliver, Blasco, Freixa, Rodríguez, 1984);

La Punta de L'Orleyl (Gusi, 1975; Lázaro, Mesado, Fletcher, 1981) y Sant Josép (Rosas, 1995). Finalizando en la Muntanyeta de La Llosa (Oliver, Blasco, Freixa, Rodríguez, 1984) y en el Castell de Almenara (Sanmartí, Gusi, 1975).

De los resultados obtenidas de estos yacimientos, tanto en los que sólo se han hecho prospecciones superficiales como, en los que se han realizado excavaciones y publicado sus resultados, nos consta que sólo en tres casos concretos se mencionan ánforas de tipo masaliota:

1. En las excavaciones realizadas en el Puig de la Nau de Benicarló (Oliver, 1995), se indica al tratar sobre la cerámica grecooccidental encontrada que: "... En este grupo destacan las ánforas masaliotas, las cuales corresponden a uno de los elementos cerámicos más característicos de la producción grecooccidental, cuyas pastas se destacan por el abundante desgrasante micáceo dorado y de nódulos rojos". De todo el material recogido en el yacimiento, clasifica como ánforas masaliotas, cuatro bordes tipo 3 y un fragmento de borde tipo 4, dentro de la tipología de Py, con una cronología del siglo V a.C. También se señala la presencia de un ánfora de tipo masaliota, aunque no presenta su característica pasta, por lo que se supone que tal vez se trate de una imitación indígena o quizás se trate de una producción anfórica atípica.

En uno de los últimos trabajos de este yacimiento, se hace una valoración cuantitativa de la importancia de estas cerámicas: "... El 3,45 % de los fragmentos de cerámica del Puig de la Nau corresponden a las cerámicas de importación. El tráfico comercial del Sur de Francia viene denunciado en el Puig de la Nau por las ánforas masaliotas y posiblemente por otro tipo de vasija de la que nos han llegado solamente fragmentos indeterminados, pero que ofrecen la característica pasta de las producciones masaliotas" (Oliver, 2006). El grupo de fragmentos cerámicos (masaliotas) representan el 0,91% de todos los fragmentos cerámicos de importación.

2. En el poblado ibérico del Puig de la Misericordia de Vinaròs, donde se ubica la Ermita de San Sebastián, se han realizado sucesivas campañas de excavaciones, que han quedado recogidas en diversas publicaciones. En concreto, en la que resume las importaciones griegas en la costa Ilercavona (Oliver, 1991), además de mencionar los fragmentos de ánfora masaliota en el Puig de la Nau hace referencia a un fragmento de panza y un borde de ánfora masaliota en el Puig de la Misericordia de Vinaròs a los que da una cronología de la segunda mitad del siglo VI a.C. e inicios del siglo V a.C.

3. Siguiendo la costa hacia el Sur, destaca el poblado ibérico de Torrelasal (Cabanés). Al resumir la campaña de excavaciones del año 1985-1988, se menciona en dos de las zonas de excavación, un total de tres fragmentos de panza de ánfora que podían ser masalotas a juzgar por el tipo de pasta (Fernández, 1988).

De la bibliografía consultada, no aparece ninguna otra mención concreta a la existencia en los inventarios de ánforas masalotas, en los trabajos publicados sobre las excavaciones o prospecciones en los yacimientos próximos al litoral de la costa castellanense.

CONCLUSIONES

Las consecuencias que se plantean ante los datos arqueológicos expuestos se resumen en varios puntos claves:

La muestra obtenida de ánforas masalotas en los hallazgos submarinos en este tramo de costa es tan solo de cinco ejemplares (ánforas completas o fragmentos) lo cual es una muestra coherente con el resto de la costa mediterránea española, excepto la zona de Gerona por su proximidad al foco ampuritano.

Este tipo de ánforas representa un 6 por mil del total de hallazgos subacuáticos frente a la costa de la provincia de Castellón, sobre una muestra de 840 elementos que ya estadísticamente es una población consistente.

Dentro de las ánforas masalotas se observa la primacía de las formas globulares 2 de Py y bordes tipo 3, aunque hay alguna presencia de las formas 3 y 1 de Py y bordes tipo 7 y 1 (Py, 1978).

Aunque la muestra es muy escasa, se advierte una acumulación de hallazgos submarinos en la zona de fondeadero de las Piedras de la Barbada, especialmente de aquellos hallazgos cuyo lugar de origen es conocido. Esto concuerda con la casi exclusiva presencia de fragmentos cerámicos de este tipo en los yacimientos terrestres del Puig de la Nau y el Puig de la Misericordia cuyo punto costero para desarrollar el comercio es precisamente este de las Piedras de la Barbada.

Se confirma así la débil actividad comercial de productos griego-masalotas desde el siglo VI a.C. al III a.C. en comparación con los púnicos contemporáneos de Cartagonova o Ebusus.

Esta aparente acumulación en una zona concreta (Vinaròs-Benicarló) puede interpretarse como una singularidad de estos poblados iberos: diferente población, inicio de una ruta comercial

terrestre, productos especiales con los que comerciaban, etc...

El comienzo de esta actividad comercial con los griegos masalotas parece coincidir con los periplos griegos que dieron su origen a la "Oda marítima" de Rufo Fiesto Avieno por lo que muy probablemente el poblado del Puig de la Nau sea uno de los mencionados en dicho poema al sur de Dertosa, seguramente el primer punto de recalada en un singladura por el litoral después del puerto natural en el río Ebro.

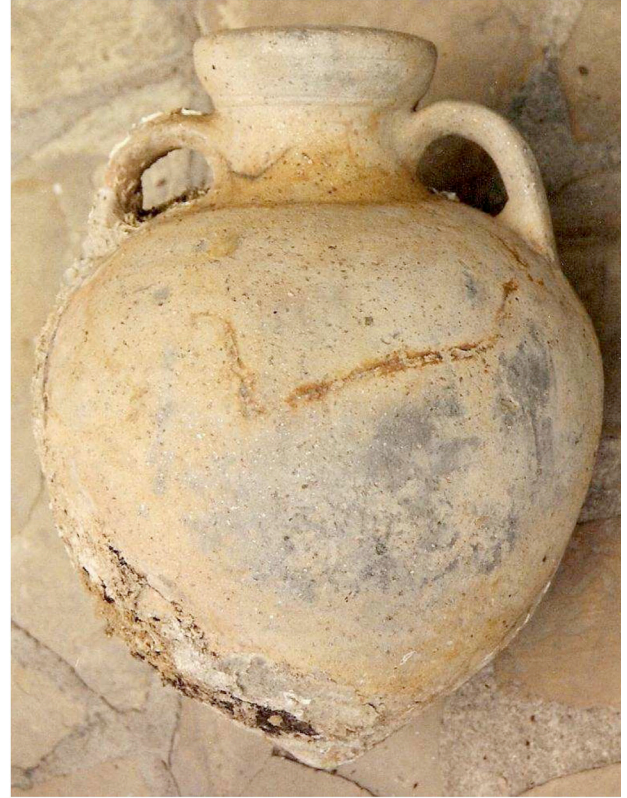
BIBLIOGRAFÍA

- AGUILLELLA, G., MIRALLES, J., ARQUER, N. (2004-2005): *Tossal del Mortorum (Cabanés, Castellón). Un posible asentamiento minero con materiales fenicios de los siglos VII-VI a.C.* Quaderns de Prehistoria i Arqueologia de Castelló, 24, pp. 111-150. Servei d'Investigacions Arqueològiques i Prehistòriques. Diputació. Castelló de la Plana.
- BARRACHINA, A., GUSI, F. (2004): *Primeros resultados del estudio cerámico de las fases del bronce tardío y final de Orpesa la Vella (Orpesa, Castelló)*, pp. 137-145. En, HERNÁNDEZ, HERNÁNDEZ-PÉREZ (eds). Actas del Congreso: La Edad del Bronce en tierras valencianas y zonas limítrofes. Villena.
- BENEDITO, J., MELCHOR, J. M. (2000): *Campaña de excavaciones arqueológicas en los yacimientos de "El Palau" (Burriana, Castellón)*. Quaderns de Prehistoria i Arqueologia de Castelló, 21, pp. 303-322. Servei d'Investigacions Arqueològiques i Prehistòriques. Diputació. Castelló de la Plana.
- CLAUSELL, G. (2002): *Excavacions i objectes arqueològics del Torrelló de Almassora (Castelló)*. Museu Municipal d'Almassora, 120 pp. Ajuntament. Almassora.
- ESTEVE, F. (1975): *Un poblado de la Edad de Bronce en la Ribera de Cabanés (Mortorum)*. Cuadernos de Prehistoria y Arqueología Castellonense, 2, pp. 65-74. Departamento de Arqueología. Diputación Provincial. Castellón de la Plana.
- FERNÁNDEZ, A. (1980): *Estudio de los restos arqueológicos submarinos en las costas de Castellón*. Cuadernos de Prehistoria y Arqueología Castellonense, 7, pp. 135-196. Servei d'Investigacions Arqueològiques i Prehistòriques. Diputació. Castellón de la Plana.

- FERNÁNDEZ, A. (1988): *El poblado ibérico de Torre la Sal (Ribera de Cabanes, Castellón). Campañas de excavación 1985-1988*. Cuadernos de Prehistoria y Arqueología Castellonense 13, pp. 227-274. Servei d'Investigacions Arqueològiques i Prehistòriques. Diputació. Castelló de la Plana.
- FLETCHER, D., MESADO, N. (1967): *El poblado ibérico de El Solaig (Bechí, Castellón)*. Trabajos Varios del SIP, 33, 56 pp. Diputació Provincial. Valencia.
- FLETCHER, D. (1965): *La necrópolis de La Solivella, Alcalá de Chivert*. Trabajos Varios del SIP, 32, 60 pp. Diputació Provincial. Valencia.
- FLORES, E. (2009): *Torre la Sal (Ribera de Cabanes, Castellón). Evolución del paisaje antrópico desde la prehistoria hasta el medioevo*. Monografies de Prehistoria i Arqueologia Castellonenques 8. Servei d'Investigacions Arqueològiques i Prehistòriques. Diputació. Castelló de la Plana.
- FLORES, E., OLIVER, A. (1966): *A propósito de un nuevo tipo de fíbula de doble resorte identificada en la necrópolis de La Solivella (Alcalá de Chivert)*. Kalathos 15. Revista del Seminario de Arqueología y Etnología Turolense, pp. 9-18. Teruel.
- GUSI, F. (1975): *Sondeos arqueológicos en la necrópolis ibérica de la Punta de l'Orleyl (la Vall d'Uxó)*. Cuadernos de Prehistoria y Arqueología Castellonense 2, pp. 163-164. Departamento de Arqueología. Diputació Provincial. Castellón de la Plana.
- GUSI, F., OLIVER, A. (1986): *Tres urnes de la necrópolis ibérica de la vía férrea Valencia-Tarragona, prop d'Alcossebre (Alcalá de Xivert, Castelló)*. Cuadernos de Prehistoria y Arqueología Castellonense 12, pp. 123-140. Servei d'Investigacions Arqueològiques i Prehistòriques. Diputació. Castelló de la Plana.
- LÁZARO, A., MESADO, N., ARANEGUI, C., FLETCHER, D. (1981): *Materiales de la Necrópolis Ibérica de L'Orleyl (Vall d'Uxó, Castellón)*. Trabajos Varios del SIP, 70, 134 pp. Diputació Provincial. 134 pp. Valencia.
- MESADO, N. (1974): *Vinarragell (Burriana, Castellón)*. Trabajos Varios del SIP, 46, 174 pp. Diputació Provincial. Valencia.
- OLARIA, C., GUSI, F. (1977): *El poblado de la Edad del Bronce de Orpesa la Vella (Orpesa del Mar, Castellón)*. Cuadernos de Prehistoria y Arqueología Castellonense 5, pp. 79-100. Servei d'Investigacions Arqueològiques i Prehistòriques. Diputació Provincial. Castellón de la Plana.
- OLIVER, A. (1977): *Resultado del sondeo previo en el Puig de Vinarós*. Cuadernos de Prehistoria y Arqueología Castellonense 4, pp. 315-319. Servei d'Investigacions Arqueològiques i Prehistòriques. Diputació Provincial. Castellón de la Plana.
- OLIVER, A. (1980): *Las influencias mediterráneas en el mundo ibérico de la zona sur del delta del Ebro*. Cuadernos de Prehistoria y Arqueología Castellonense 7, pp. 99-118. Servei d'Investigacions Arqueològiques i Prehistòriques. Diputació Provincial. Castellón de la Plana.
- OLIVER, A., BLASCO, M., FREIXA, M., RODRÍGUEZ, P. (1984): *El proceso de iberización en la plana litoral del sur de Castellón*. Cuadernos de Prehistoria y Arqueología Castellonense 10, pp. 63-110. Servei d'Investigacions Arqueològiques i Prehistòriques. Diputació Provincial. Castellón de la Plana.
- OLIVER, A. (1991): *Las importaciones griegas en la costa ilercavona*. Cuadernos de Prehistoria y Arqueología Castellonense 15, pp. 173-188. Servei d'Investigacions Arqueològiques i Prehistòriques. Diputació. Castelló de la Plana.
- OLIVER, A. (1994): *El poblado ibérico del Puig de la Misericordia de Vinarós*. Associació Cultural Amics de Vinaròs. 244 pp. Vinaròs.
- OLIVER, A., GUSI, F. (1995): *El Puig de la Nau. Un hábitat fortificado ibérico en el ámbito mediterráneo peninsular*. Monografies de Prehistoria i Arqueologia Castellonenques, 4. 174 pp. Servei d'Investigacions Arqueològiques i Prehistòriques. Diputació. Castelló de la Plana.
- OLIVER, A. (2006): *El Puig de la Nau de Benicarló (Castellón)*. Edita Proyecto Cultural de Castellón S.A. 278 pp. Castellón de la Plana.
- PY, M. (1978): *Quatre siècles d'amphore massaliète. Essai de classification des bords*. Figlina, 3, pp. 1-24. Lyon.
- RAMOS, J. E. (1989): *El yacimiento arqueológico submarino de las Rocas de la Barbada en Benicarló (Castellón)*. Segundas Jornadas sobre arte y tradiciones en el Maestrazgo. Tomo II, pp. 159-178. Benicarló.
- RAMOS, J. E., FERNÁNDEZ, A. (2007): *La arqueología submarina en el tramo de costa de Vinaròs*. Boletín del Centro de Estudios del Maestrazgo, 77, pp. 57-74 Benicarló.
- ROSAS, M. (1995): *Cerámiques gregues i campanianes del poblat de Sant Josep (La Vall d'Uixó)*. Quaderns de Prehistoria i Arqueologia de Castelló 16, pp. 157-173. Servei d'Investigacions Arqueològiques i Prehistòriques. Diputació. Castelló de la Plana.

- SALVADOR, J. (1979): *Nuevo yacimiento con materiales fenicios de importación. El Palau (Alcalá de Chivert, Castelló)*. Cuadernos de Prehistoria y Arqueología Castellonenses 6, pp. 267-268. Servei d'Investigacions Arqueològiques i Prehistòriques. Diputació Provincial. Castellón de la Plana.
- SALVADOR, J. (1981): *El yacimiento ibérico de El Palau (Alcalá de Chivert)*. Cuadernos de Prehistoria y Arqueología Castellonenses 8, pp. 319-328. Servei d'Investigacions Arqueològiques i Prehistòriques. Diputació Provincial. Castellón de la Plana.
- SÁNCHEZ, C. (1987): *Ánforas masaliotas de la costa levantina: Nuevas adquisiciones del Museo Arqueológico Nacional*. Archivo Español de Arqueología 60, pp. 221-229. Madrid.
- SANMARTÍ, E., GUSI, F. (1975): *Nuevos materiales procedentes del poblado ibérico de El Castell (Almenara)*. Cuadernos de Prehistoria y Arqueología Castellonense 2, pp. 167-172. Servei d'Investigacions Arqueològiques i Prehistòriques. Diputació Provincial. Castellón de la Plana.
- VICENT, J. (1979): *Excavacions al santuari hispanoromà de Santa Bàrbara (La Vilavella, Castelló)*. Cuadernos de Prehistoria y Arqueología Castellonense 6, pp. 181-222. Servei d'Investigacions Arqueològiques i Prehistòriques. Diputació Provincial. Castellón de la Plana.

LÁMINA I



1. Ánfora procedente de Castellón, 2 y 4. Benicarló, 3. Costa de Castellón.