

1979 - 1987

RESUMEN DE REALIZACIONES



AYUNTAMIENTO DE BORRIOL
Grupo Municipal Socialista

1979-1987: RESUMEN DE REALIZACIONES
ES UNA PUBLICACION DEL GRUPO MUNICIPAL SOCIALISTA (PSPV-PSOE)
DE BORRIOL-CASTELLON

Coordina: Josep Lluís Agustí i Calpe - Fotos: Portolés y Antonio Llorens

Colaboran: Vicente Valls

Imprime: Gráficas de Castellón, s.a. - Depósito Legal: CS 225-1987

PRESENTACION

Dentro de unos meses finaliza el mandato de la segunda Corporación municipal de Borriol, desde la instauración en España del sistema de Libertades, consagrado en nuestra Constitución. Por ello, los socialistas, el Grupo Municipal del PSOE, ha querido elaborar un amplio y detallado informe sobre todas aquellas actividades, logros y proyectos que hemos conseguido desarrollar en los últimos años.

Todo ello no hubiera sido posible sin el trabajo de un equipo de gobierno en el Ayuntamiento, trabajo demostrado, cuyos frutos quedarán en el municipio. Este informe servirá, por otra parte, para que los ciudadanos puedan comprobar el funcionamiento de la Institución Municipal, gestionada desde 1979 por el Partido Socialista Obrero Español. La labor desarrollada es muy amplia, y los socialistas pretendemos continuar por este camino: el trabajo, para ir construyendo el municipio que todos deseamos, y aunque en ocasiones existan problemas. Lo importante es seguir trabajando, y que, como hasta ahora, se plasme todo ello en obras, en mejoras para el pueblo.

Sin duda, la labor no ha sido fácil, porque corporaciones anteriores habían dejado una caótica situación que nosotros hemos afrontado: la problemática de todos los ayuntamientos, la falta de recursos, y las serias deficiencias en infraestructura que encontramos en 1979, son



dos datos a tener en cuenta. Frente a ello, hoy Borriol ha mejorado, y la situación es más positiva.

Los socialistas hemos subsanado esos problemas, a pesar del ingente esfuerzo que representaba abordar con seriedad tan graves carencias. Sinceramente, estimamos que el trabajo desarrollado ha sido muy importante, y por ello queremos agradecer la colaboración de todos. De forma especial, debemos reseñar las ayudas que otros organismos de la Administración del Estado (Gobierno Central, Generalitat y Diputación) han prestado al municipio, porque ello ha servido para realizar inversiones sin crear problemas a la hacienda local y municipal.

En esta presentación, también quiero referirme a una de las máximas que ha precedido la actuación municipal de los socialistas, desde 1979: la ra-

cionalización de los servicios que prestamos directamente al pueblo. Organizar y racionalizar el funcionamiento de todos los servicios municipales ha permitido atender más eficientemente a los ciudadanos, controlando el gasto y redistribuyendo mejor los recursos en inversiones.

En estos ocho años, desde la instauración de la Democracia en nuestro país, las dos corporaciones locales que he presidido, y que han gestionado el Ayuntamiento, han pretendido un adecuado funcionamiento de nuestra Corporación local, prestando mejores servicios. Agradeciendo de nuevo la labor de todos, concejales, vecinos de Borriol y Administración, recibid un cordial saludo,

*JOSE SALVADOR RAMOS
Alcalde de Borriol*



DESARROLLO COMUNITARIO

En estos años, las obras municipales han alcanzado un considerable volumen; las inversiones han sido numerosas, en urbanización, jardines, reparaciones viarias, nuevas construcciones y desarrollo comunitario en general, aunque se ha prestado especial atención a los problemas de infraestructura y saneamiento que sufría nuestra localidad. Dejando aparte la labor de aprobación de planes parciales y urbanizaciones, en estos años, el Grupo Socialista del Ayuntamiento ha desarrollado un intenso trabajo.

En 1979 fue reparado el edificio del Ayuntamiento viejo, con un coste de 400.000 pesetas. A partir de ese momento se evidenció la necesidad de una nueva Casa Consistorial, iniciando los trámites para su construcción. La nueva sede municipal forma parte de los Planes Provinciales de Obras y Servicios de Diputación, respecto al ejercicio de 1985, contando con un presupuesto de 37.522.632 pesetas. La aportación municipal alcanza 11.256.790 pesetas.

En dos ocasiones se abordó la ampliación y reparación del cementerio público. En 1979 fue reformado, contando con un presupuesto de seis millones de pesetas. En ese mismo año se construyeron veinte nuevos nichos, cuyo coste ascendió a 216.992 pesetas. En 1981 fue contratada la construcción de 24 nuevos nichos, con el fin de evitar problemas. Se mejoraron los accesos al cementerio y, como es lógico, se han incluido cantidades presupuestarias para su mantenimiento anual.



JARDINES DE LA LOCALIDAD

La falta de un consultorio, en la década de los setenta, y la deficiente atención médica en Borriol, preocupó desde un principio a los concejales socialistas. Numerosas gestiones fueron desarrolladas para lograr un mejor servicio. El pleno de 30 de diciembre de 1981 aprobó, a propuesta del Alcalde, la adjudicación de las obras del consultorio, valoradas en 1.157.025 pesetas. Asimismo, el servicio de ambulancia, ha sido ampliado en 1987.

El desarrollo urbanístico de la población, ha sido otra de las áreas de atención prioritaria del PSOE; basta con referirse a las obras desarrolladas, según el cuadro n.º 1, donde se aprecian diversas inversiones. En jardines y embellecimiento del municipio, la actuación socialista ha sido muy amplia. Los servicios de mantenimiento fueron mejorados, contratándose en 1984



CONSULTORIO MEDICO

INVERSIONES EN EL MUNICIPIO

Fecha	Obra realizada	Presupuesto pesetas
1979	Pasarela en el Río Seco	150.000
1979	Grapeado de tendido eléctrico	74.437
1979	Urbanización plaza "La Torre"	652.401
1980	Expediente para la apertura de la calle "Horta Novella" y alineación calle "Peiró".	
1980	Anteproyecto de trazado de un vial paralelo a la C-238, para accesos a la zona industrial.	
1980	Informe alineación calle "Prolongación San Vicente".	
1980	Pavimentación calle "País Valencià"	1.999.999
1981	Elevación pared "Pista Peiró"	71.116
1982	Pavimentación calle Zaragoza y Avda. Castellón	250.000
1982	Desagüe camino "Molino-Alquería"	300.000
1982	Obras en calles Barranco y Adzavara.	
1982	Construcción de un muro en Barranco Adzavara y complemento piscina-tenis	2.150.000
1983	Paredes ampliación Cementerio	146.524
1983	Salas Museo Municipal	224.509
1983	Accesos a la nueva Iglesia	1.765.800
1983	Arreglo bajos Parvulario	1.690.620
1984-1987	Construcción del nuevo Ayuntamiento	37.522.639
1986-1987	Pavimentación de calles	52.170.493
1986-1987	Nuevo colegio "L'Hereu"	52.858.000
1986-1987	Aportación municipal al colegio y Pista "Peiró"	3.000.000



MUSEO



ACCESOS IGLESIA

con el fin de mejorar todos los jardines locales y zonas de esparcimiento.

Las obras en el Mercado Central, con un presupuesto de 1.543.355 pesetas se desarrollaron en 1984, adjudicándose en marzo por 1.340.355 pesetas.

Con el fin de asegurar el suministro de agua potable a la población, el Ayuntamiento contrató trescientas acciones a la empresa FACSA (Fomento Agrícola Castellonense, S.A.). Dicho servicio fue mejorado en los últimos años. Dichas acciones ascendieron a 9 millones de pesetas.

Las obras en la Pista "Peiró", incluidas en el proyecto de construcción de las nuevas escuelas (de las que trataremos más adelante) han recibido diversas aportaciones municipales, ya que su utilidad es muy diversa: recreo de escolares, festividades, actuaciones musicales... En verano de 1986 fue inaugurada una parte de esta obra. En general, los gastos municipales en el colegio y la pista "Peiró" alcanzan los tres millones de pesetas, incluido el derribo de las escuelas, y obras menores.

En el apartado dedicado al desarrollo comunitario de nuestra localidad, hemos querido resaltar dos inversiones muy importantes: la nueva Casa Consistorial y la repavimentación de calles.

Todos los servicios y dependencias municipales del Ayuntamiento van a ampliarse como consecuencia de la inauguración de las obras de la Casa Consistorial. Este edificio, ubicado en la "Plaça de la Font", tiene un presupuesto de 37.522.632 pesetas (el municipio aportará 11.256.790 pesetas), y se ha construido con la ayuda de la Diputación provincial de Castelló. El antiguo edificio municipal, que data de 1788, se destinará a Museo, según fue acordado, dentro de un plan de instalaciones culturales que desarrolla la administración pública provincial y estatal. Por ello, se destinarán 3.000.000 de pesetas a su acondicionamiento.

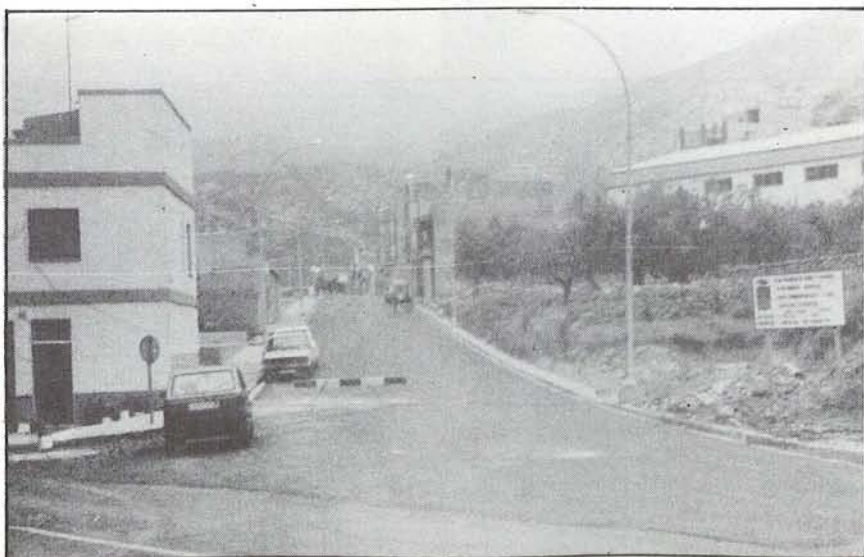
El equipamiento del nuevo Consistorio asciende a 3.071.365 pesetas. En el Ayuntamiento se ha previsto una sala para reuniones, exposiciones, salón de plenos y comisiones, nuevas dependencias para la Policía Local y funcionariado y diversas salas que, en un futuro, podrían utilizarse para biblioteca.

Por otra parte, cabe señalar la importancia de la inversión destinada a repavimentar las calles de Borriol. El hecho de que numerosos vecinos solicitaran nuevas tomas de alcantarillado, obligó al municipio a retrasar estas obras, cuyo coste asciende a 52.170.000 pesetas. La primera fase ha concluido (con un presupuesto de 20.142.857 pesetas), y la segunda (25.000.000) se iniciará en breve. Además de repavimentar las calles, serán arregladas las aceras y acondicionado de las mismas.

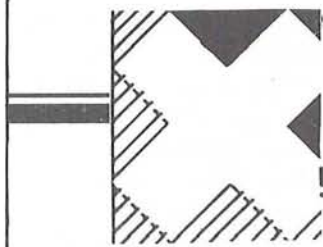
DOS IMPORTANTES INVERSIONES



AYUNTAMIENTO



ASFALTADO DE CALLES



OBRAS DE SANEAMIENTO Y SALUD PUBLICA

Este era uno de los aspectos en los que el municipio de Borriol padecía más graves carencias; es por ello que el Gobierno municipal socialista actuó, programando obras que eran costosas, pero necesarias.

Con el inicio de la legislatura de 1979, se planteó la necesidad de construir una depuradora municipal para eliminar los residuos urbanos. El pleno de 4 de octubre de este año encarga la elaboración de dicho proyecto, para el que se solicitan subvenciones al IRYDA (con cargo a los presupuestos de equipamiento rural) y a Diputación.

Este organismo concede el 30 de julio de 1981, la inclusión de esta obra en los Planes Provinciales de Obras y Servicios, lo que favoreció notablemente al municipio, al reducirse la cantidad y el coste económico que debía afrontar el Ayuntamiento. Con posterioridad, el Consistorio adquirió unos terrenos, don-

de se ubicaría definitivamente la depuradora municipal. El coste de la misma ascendió a 7.614.948 pesetas. Las obras de la depuradora concluyeron en marzo de 1982, mes en el que fue inaugurada y entró en servicio.

RED DE ALCANTARILLADO Y DISTRIBUCION

La antigua red de saneamiento y distribución ocasionaba diversos problemas, dadas sus características. Por ello, se planteó la necesidad de su renovación, realizada en tres fases. En este mismo capítulo destinamos un apartado para referirnos a estas obras, cuya importancia es estimable.

Pero, anteriores Corporaciones dejaron también problemas pendientes de una solución adecuada, tales como la falta de un moderno servicio de recogida domiciliar de basuras; falta de vertederos de residuos



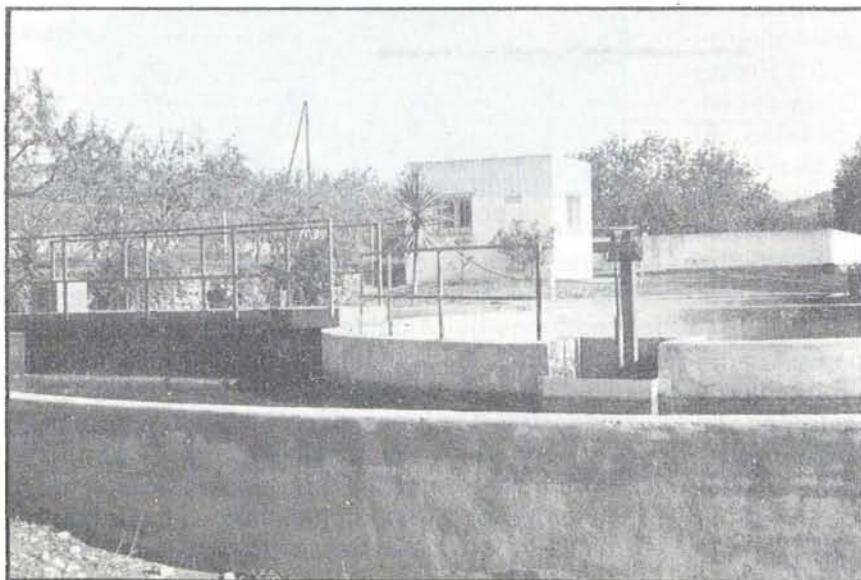
MATADERO MUNICIPAL

sólidos, y problemas en el matadero y mercado municipales.

El Ayuntamiento adquirió unos terrenos en la Partida de "Vall d'Umbrí", para su utilización en el depósito de basuras y residuos sólidos. Asimismo, mecanizó en 1983 el servicio de recogida de basuras, y contrató con la empresa FACSA (Fomento Agrícola Castellonense Sociedad Anónima), la eliminación de estos residuos sólidos.

SANIDAD PUBLICA

El 7 de mayo de 1984 fue creada la Oficina Municipal de Salud. El propio Ayuntamiento ha colaborado estos años con los organismos competentes de la Administración del Estado para mantener y mejorar los servicios médico-sanitarios en nuestra localidad. Por ello cos-



DEPURADORA

teó la reparación del ambulatorio, y se ha preocupado porque los servicios de médico titular, farmacia, veterinario, practicante, matrona y ambulancia, fuesen mejores, a pesar de disponer de escasas competencias. Asimismo, se estudió una fórmula adecuada para la prestación del servicio de ambulancia las 24 horas del día, a propuesta del Alcalde de la Corporación, Salvador Ramos, y con el apoyo del Grupo Municipal Socialista.

Por otra parte, también cabe destacar la realización, en estos años, de obras en el matadero y el nuevo mercado, para mejorar estos servicios y asegurar una mejor sanidad pública. El proyecto de reforma y adaptación del matadero, adjudicado el 29 de noviembre de 1983, costó 2.640.000 pesetas.



MERCADO MUNICIPAL

ACTUACIONES MENORES

Muy numerosas han sido las pequeñas actuaciones que, en el campo del saneamiento, ha

desarrollado la Corporación, bajo las instrucciones y organización de los delegados de servicios. En su conjunto, han contribuido a una mejora sustancial, aunque son tantas que resultará imposible referirse a cada una de ellas. En 1980, por citar algún ejemplo, se inició expediente para cambio de la red de suministro de agua potable en las calles "Castellón" y "Partida del Arenal"; asimismo, se llevaron a cabo pequeños arreglos y limpieza de pozo en la calle "La Paz".

El Ayuntamiento, por mediación de los concejales socialistas que se han ocupado de los servicios locales, han atendido problemas como los ocasionados por los perros callejeros. El servicio y sistema de cloración del agua potable fue perfeccionado y automatizado.

NUEVA RED DE SANEAMIENTO Y DISTRIBUCION

Una de las realizaciones más importantes, llevadas a término en la localidad de Borriol es ésta: La red de distribución y saneamiento, desarrollada en tres fases. La primera ascendió a 16.000.000 de pesetas, adjudicándose a SAFIC. La aportación municipal fue de 11.000.000 de pesetas, y los excesos registrados ascendieron a 5.027.603 pesetas. Las fases restantes fueron adjudicadas a la empresa OBRASCON, y ascendió su presupuesto a 41.711.999 pesetas. El municipio aportó 8.514.289 pesetas. Las roturas y arreglos varios costaron 5.000.000, y los excesos de obra, causados por nuevas peticiones de los vecinos, fueron de seis millones. Estos son los datos meramente económicos de esta nueva red.

Su realización era lógica, dado que la antigua red ocasionaba demasiados problemas, y las quejas de los vecinos eran constantes. Lo importante, en este caso, es el esfuerzo que se ha desarrollado, en trabajo y presupuesto, para alcanzar una solución que el municipio estaba solicitando. A pesar de los problemas que ocasionaron estas obras, dada su cuantía y volumen, la inversión ha valido la pena. Por otra



BORRIOL TIENE UN ALCANTARILLADO NUEVO

parte, el hecho de que se incluyera en los Planes de Obras y Servicios de la Diputación, tras las gestiones del Alcalde y concejales socialistas, evitó que el Consistorio aportara cantidades excesivas para la economía municipal. Evitó asimismo que los vecinos tuvieran que aportar, en contribuciones especiales, gran parte del montante total de la obra. Los costes constantes en el suministro de agua han sido definitivamente solucionados; asimismo, este servicio se presta ahora, las veinticuatro horas del día, sin interrupciones ni cortes nocturnos.



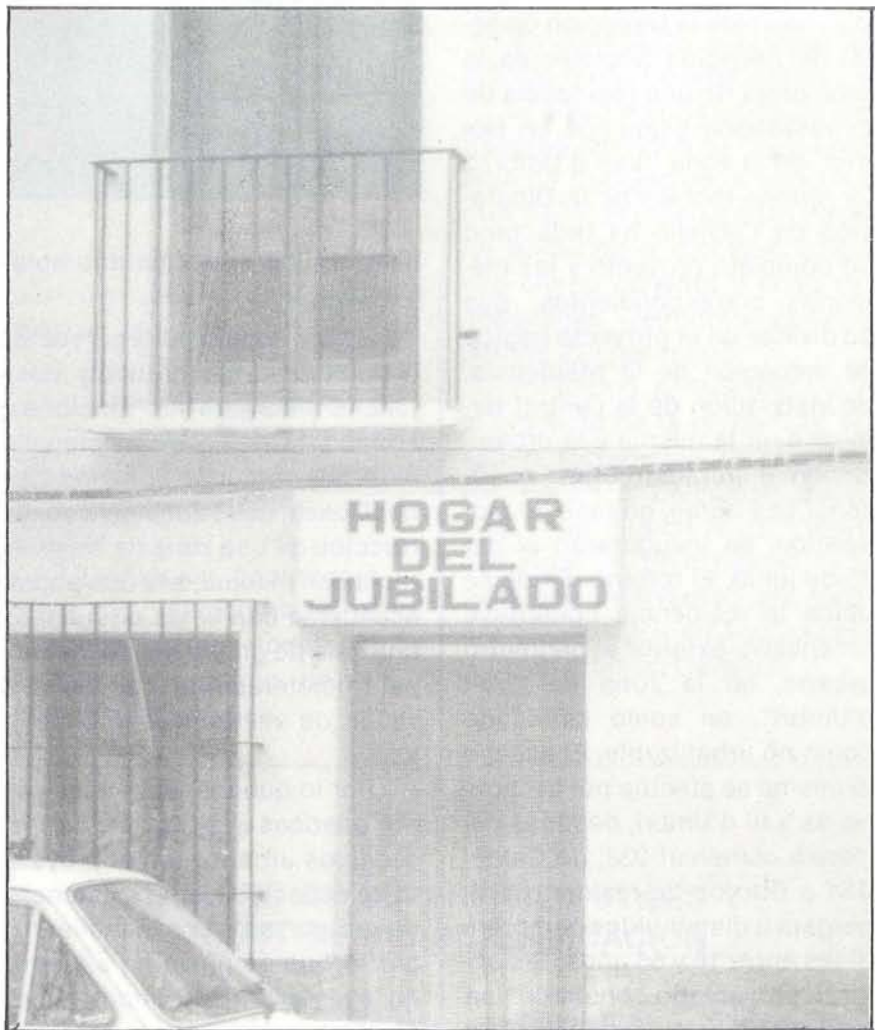
TERCERA EDAD Y PARTICIPACION VECINAL

La concepción de un Ayuntamiento participativo y abierto a todos los vecinos, fomentando el asociacionismo y los movimientos vecinales, se incluía en los programas del Grupo Socialista, en 1979 y 1983. De forma especial, se ha fomentado el asociacionismo de tercera edad y el desarrollo de actividades culturales, de las que ya hemos hablado convenientemente.

El Ayuntamiento cedió en 1986, un local para todos los jubilados, hogar social que la propia corporación remodeló y adecuó a las necesidades de ocio de nuestros mayores. Además de la cesión del local, también se ha puesto a su disposición diverso material: un televisor, sillas, mesas, estufa, frigorífico y una cafetera. En este local, se desarrollan las actividades de todo tipo, del colectivo de jubilados y pensionistas de nuestra villa.

Por otra parte, en numerosas ocasiones, se han mantenido reuniones sectoriales con vecinos, sobre problemática que les afectaba, para escuchar sus posiciones, y tenerlas en cuenta en los asuntos municipales.

El Ayuntamiento, con el fin de ayudar a colectivos y grupos asociativos de vecinos, ha ido cediendo algunas instalaciones municipales para el desarrollo de actividades culturales y juveniles, manteniendo asimismo un local donde se reúnen las amas de casa y donde desarrolla su actividad la Cámara Agraria Local de Borriol.



HOGAR DEL JUBILADO Y PENSIONISTA

CONSEJO ESCOLAR

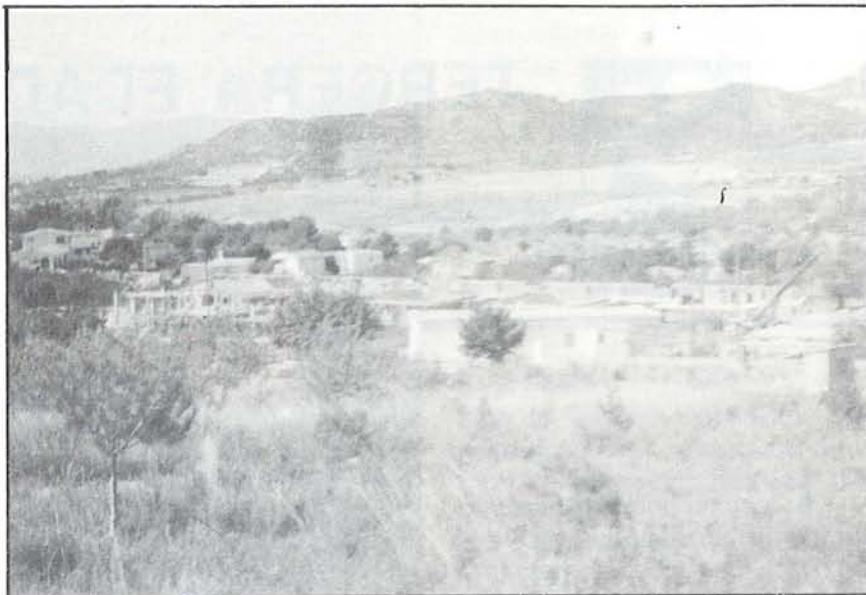
La delegación correspondiente a cultura y educación, está estudiando la constitución del llamado Consejo Escolar, y que pretende fomentar la participación de padres, alumnos y enseñantes en la actividad docente. Sin duda, la prevista constitución de este Consejo en Borriol, fomentará una adecuada representación de todos los sectores afectados en la educación de nuestros jóvenes.



El presupuesto corre a cargo de la Conselleria de Sanitat

En VALL D'UMBRI se contruirá un completo centro para disminuídos

La Conselleria de Treball, por medio de la Dirección General de Servicios Sociales es la promotora de una residencia de minusválidos psíquicos en Borriol, en la zona "Vall d'Umbrí". La oficina técnica de la Diputación de Castelló ha redactado un completo proyecto y las memorias correspondientes, que se dividen en el proyecto básico de ejecución de la residencia, de instalación de la central térmica para la misma y la urbanización e infraestructura en la zona. Las obras, en fase de realización, se inaugurarán el día 15 de junio. El terreno donde se ubica la residencia constituye un enclave exterior al perímetro urbano, en la zona de "Vall d'Umbrí", en suelo calificado como no urbanizable. El acceso al mismo se efectúa por el camino de Vall d'Umbrí, desde la carretera comarcal 238, de Castellón a Borriol. La residencia albergará a disminuídos comprendidos entre 16 y 65 años. El conjunto proyectado consta de una zona residencial compuesta por cinco módulos independientes, con capacidad para ocho residentes y dos transeúntes por módulo, con las estancias necesarias para desarrollar su función y de una serie de servicios generales organizados en unidades independientes, en función a la actividad a desarrollar. Estos servicios se componen de un área administrativa y asistencial, un área de comedor y servicios, de almacén general y área de terapia general. Los módulos



VALL D'UMBRI

tendrán una altura de una sola planta.

Según consta en el proyecto, el edificio administrativo y asistencial albergará las funciones administrativas y de asistencia médica y personal. Entre las instalaciones, cabe señalar la construcción de una zona de hidroterapia con piscina, a la que podrá accederse con sillas de ruedas; una sala de gimnasio, despacho para fisioterapeuta, con los servicios de vestuarios, duchas y aseos.

Por lo que respecta a las características y situación de los servicios urbanos, en el proyecto se especifica la no existencia de red general de saneamiento, por lo que se prevé un sistema de evacuación autónomo, mediante una red interior de desagüe y un centro de depuración aerobio con pozos filtrantes, al tratarse de terrenos a base de materiales permeables por fisuración. El suministro de agua se realizará desde la red general existente, aunque al suponerse insuficiente el caudal continuo, se prevé un acumulador con reserva para tres días, a razón de 250 litros por día y persona.

INSTALACION TERMICA

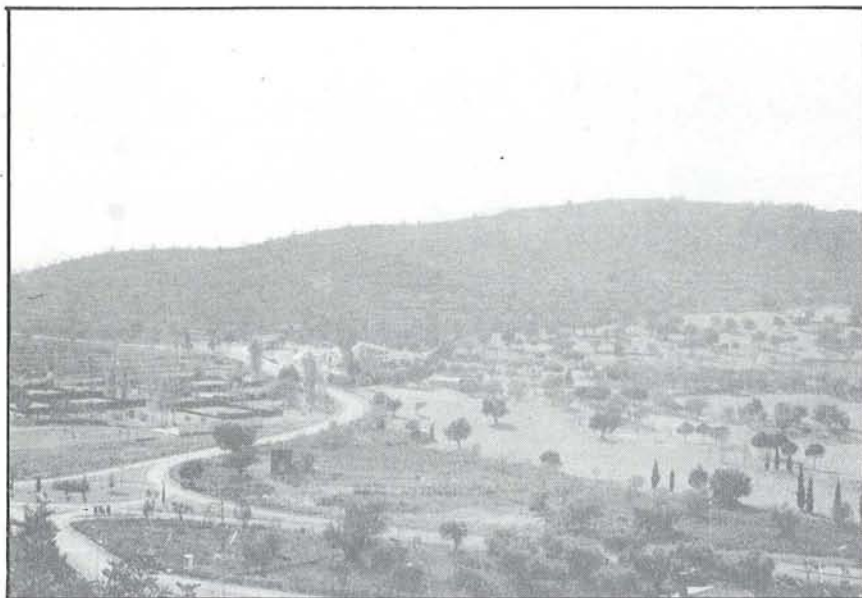
Entre la documentación re-

mitida al Ayuntamiento por la Oficina Técnica de Asistencia a Municipios, de la Diputación, se establece la instalación de una central productora de calor, necesaria para calefacción y agua caliente, para usos generales en el complejo sanitario.

La central térmica se construirá en un edificio independiente situado detrás del gimnasio. La central cumple la legislación vigente. Según los técnicos provinciales, dada la superficie de los edificios (1.931 m²), se necesita una potencia de 212.410 kilocalorías por hora, destinada a calefacción del centro. En el edificio correspondiente, se instalará un tanque de combustible, de 10.000 litros de capacidad, del tipo enterrado y homologado por CAMPSA.

PROYECTO DE URBANIZACION

Por último, también se redactó un tercer proyecto, de urbanización e infraestructura, anexo al de la residencia para minusválidos. En él se definían correctamente las obras a realizar para el acceso a la parcela desde la carretera comarcal hacia Castellón, así como el movimiento de tierras para la formación de



la explanada y las de abastecimiento de aguas potables.

a) Acceso desde la carretera comarcal.

No se ha realizado separación de los ramales de los distintos giros en base al tráfico ligero que va a soportar, dimensionándose una única isleta central, sin ejecutar obras en la calzada de la carretera comarcal.

b) Abastecimiento y red de agua potable.

El abastecimiento de agua potable se realiza desde la red de distribución del Ayuntamiento de nuestra ciudad, que dispone de una conducción en las proximidades de la parcela. El depósito para el almacenamiento del agua tiene 100 m³, que se estima por los técnicos como suficiente para tres días de consumo normal de agua potable. Del total del volumen almacenado se destina una reserva (30.000 m. litros) para su utilización en caso de incendio.

c) Red de saneamiento y estación depuradora.

La red de saneamiento tiene un diámetro de 25, y pendiente mínima del 3 por 100, capaz con holgura de canalizar el caudal producido.

La recogida de aguas de lluvia en la zona de edificación se realiza mediante imbornales, con una conducción independiente de 30 centímetros, vertiendo a la salida de la estación depuradora, hacia el barranco que discurre por las proximidades.

La estación depuradora se elige de funcionamiento por gravedad, según consta en el proyecto, al objeto de evitar consumo energético.

En cuanto a las obras realizadas, cabe destacar el movimiento de tierras, habiéndose excavado por medios mecánicos hasta las cotas de explanación. Lo que se ha intentado conseguir con ello es la formación de explanaciones, en un terreno en que existen diversas terrazas. Un total de 9.965 m³ en excavación, han sido movidos, 7.040 m³ en terraplenado y 3.540 m³ en extendido y compactación de zonas no urbanizadas.

El plazo de ejecución de los trabajos referidos se fijará en el Plan de trabajos de la obra. Por otra parte, el presupuesto general asciende a dieciseis millones ciento ochenta y ocho mil doscientas veintitrés pesetas (16.188.223 pesetas).

Por último, señalaremos que el proyecto de la residencia, ha sido redactado por los arquitectos Federico Delcampo Bades, José Pitarch Martí y Enrique Vidal Gil. En el mismo, también han intervenido los ingenieros Eduardo Fernández Nieto y Josep Prades i Gavaldà.

CUADRO DE SUPERFICIES UTILES Y CONSTRUIDAS DE EDIFICACION

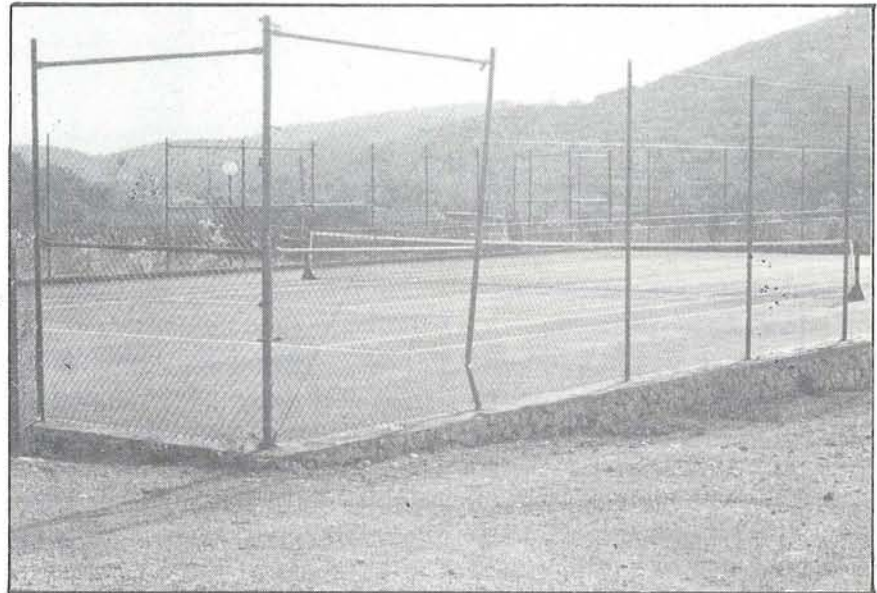
	Superficie util	Elementos constructivos	Superficie Construida
Area Residencial	1.042,40	138,30 m ²	1.180,70
Area Administrativa y asistencial	355,34	46,82	402,16
Area de comedor y servicios	205,92	25,61	231,53
Area de almacén general	82,355	9,325	91,68
Area de terapia general	244,67	27,00	271,67
TOTAL	1.930,685	247,055	2.177,74



EDUCACION Y CULTURA

La adecuada atención cultural y educativa, de todas y cada una de las necesidades de nuestro municipio, fue uno de los objetivos que se planteó el Grupo Socialista de la Corporación, desde un primer momento. En este sentido, la inauguración del nuevo colegio, con 12 unidades escolares, supone llegar a la cima de este objetivo, ya que son unas instalaciones modernas y amplias.

El fomento de las actividades culturales, para toda la población, el acondicionamiento y limpieza de los edificios escolares, la construcción de instala-

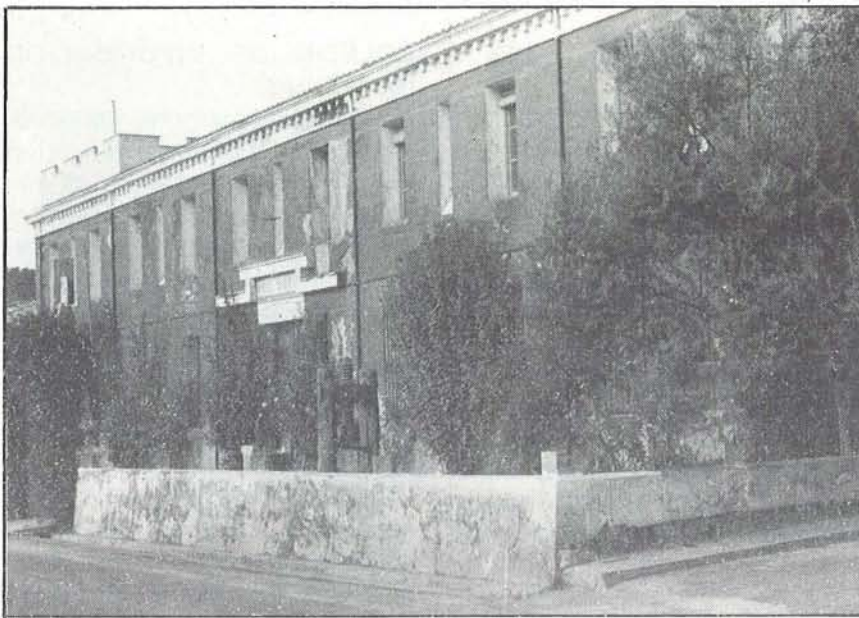


PISTA DE TENIS

CUADRO N.º 1

RELACION DE SUBVENCIONES A ENTIDADES CULTURALES

FECHA	ASOCIACION	PESETAS
26 de febrero de 1981	Club Ciclista	200.000
30 de diciembre de 1981	Cofradía San Antonio	25.000
26 de marzo de 1981	Club de golf	Trofeos
30 de diciembre de 1981	ARACA	5.000
	Patronato Cueva Santa	2.000
	Asociación "La Baraneta"	25.000
28 enero 1982	NUEVA JERUSALEN	250.000
16 de diciembre de 1982	Iglesia San Bartolomé	258.750
15 de julio de 1983	NUEVA JERUSALEN	50.000
18 de agosto de 1983	Semana Cultural	68.571
7 de mayo de 1984	NUEVA JERUSALEN	75.000
	ARACA	10.000
22 de febrero de 1985	Asociación de padres del colegio "L'Hereu"	20.000
	Grupo colombíola "La Estrella"	10.000
29 de julio de 1985	III Semana Cultural	y trofeos 150.000
	Grupo Escolar (material deportivo)	78.000
29 de julio de 1985	UNED (Universidad a Distancia)	20.000
	Museo Municipal	100.000
27 de diciembre de 1985	"La Estrella"	50.000
	TV3	50.000
18 de abril de 1986	NUEVA JERUSALEN	125.000
30 de diciembre de 1986	Colegio "L'Hereu"	15.000
30 de diciembre de 1986	UNED	22.000
30 de diciembre de 1986	Actividades deportivas	35.000



MUSEO DE BORRIOL

CUADRO N.º 2 **DEPORTES**

	PESETAS
1981 Piscina Municipal (incluida en los Planes Provinciales del 82).....	7.000.000
1984 Pista de tenis	1.138.108
Exceso obras piscina.....	555.912
1985 Asfaltado de accesos al campo de fútbol, piscinas y centro polideportivo	—
1986 Pleno desarrollo de las instalaciones deportivas del Ayuntamiento	—

CUADRO N.º 3 **EDUCACION**

- 1980: Solicitud a Diputación para acondicionamiento del Grupo Escolar.
- 1980: Ratificación del contrato de compraventa del solar de las escuelas.
- 1983: Arreglo bajos del parvulario: 1.690.630 pesetas.
- 1984: El 28 de septiembre, cesión de terrenos a la Generalitat Valenciana para la construcción de una unidad de profundos y de nueve unidades escolares (nuevo colegio).
- 1985: El 27 de diciembre, expropiación de terrenos acceso a la zona de residencia de minusválidos.
- 1986: Construcción de 12 unidades escolares de EGB. El Ayuntamiento cede diversas aulas en el Museo municipal para el normal desarrollo de las clases durante el tiempo que duraron las obras del colegio "L'Hereu".
- 1986: Prolongación acometida de energía eléctrica con un coste de 340.704 pesetas.

ciones deportivas, la puesta en marcha del Museo Municipal, las ayudas a asociaciones de todo tipo, y otras gestiones, resumen una amplia labor en educación, cultura y deportes; labor

de la que debemos sentirnos satisfechos, por su amplitud y variedad.

A través de subvenciones, el Ayuntamiento ha querido fomentar las actividades cultura-

les, deportivas y juveniles, realizando para ello un interesante esfuerzo económico. Por otra parte, las aportaciones para la banda de música han sido constantes, así como las ayudas para el transporte de educandos al Conservatorio de Música de Castellón; las ayudas se incrementaron en los últimos años, dada la necesidad de ampliar este servicio.

Pero, otras han sido las actividades desarrolladas directamente. En verano, se ha desarrollado un cursillo de natación, y se han actualizado los trabajos en el Museo Arqueológico Municipal. Además del acondicionamiento de salas (en 1983), se creó un reglamento; se adquirieron materiales para excavaciones, y se contribuye a su mantenimiento.

En tres ocasiones, una comisión de jóvenes de Borriol, contando con el patrocinio del Ayuntamiento, Diputación y Consellería de Cultura, han organizado variadas actividades, dentro de lo que se dió en llamar "semana cultural". Concursos de fotografía y redacción, exposiciones, actividades deportivas, proyecciones cinematográficas, excursiones y conferencias, se desarrollaron en verano, para todo el municipio, con un notable éxito de participación. Esta fue una muy interesante experiencia que se pretende repetir en próximos ejercicios.

EXCURSIONES EDUCATIVAS

En 1986, la Delegación de Cultura, junto a padres y enseñantes del colegio "L'Hereu", preparó una completa programación en excursiones culturales para alumnos de E.G.B. y ciclos primarios (contando con el patrocinio del Ayuntamiento). Este plan de viajes es el más extenso entre los que suelen desarrollar otros municipios (cuadro n.º 4). También como consecuencia de las obras en el colegio "L'Hereu", el Ayuntamiento ha debido acondicionar las sa-

CUADRO N.º 4

EXCURSIONES EDUCATIVAS

A.— Preescolar y ciclo inicial:	
Granja Diputación y Fábrica Diago.....	2 abril 1987
Puerto	21 mayo 1987
Visita a Castellón	27 noviembre 1986
B.— Ciclo medio de E.G.B.:	
Sagunto y Albufera de Valencia	28 mayo 1987
Arco de Cabanes, San Mateo y Morella ...	1 abril 1987
Visita a PORCELANOSA	4 diciembre 1986
C.— Ciclo superior de E.G.B.:	
Observatorio astronómico y piscifactoría.	16 enero 1987
Visita escuelas de F.P.	5 junio 1987
Cortes Valencianas, Museos y Tribunal	—
Aguas	—
Museo de la Ciencia (Barcelona).....	2 mayo 1987

las del Museo Municipal, donde se han impartido las clases de educación general básica, a la espera de la inauguración del nuevo edificio educativo. El Museo, por otra parte, se trasladará al Ayuntamiento antiguo, dado su carácter, y con el fin de poder apreciar interesantes elementos de su arquitectura (data de 1788).

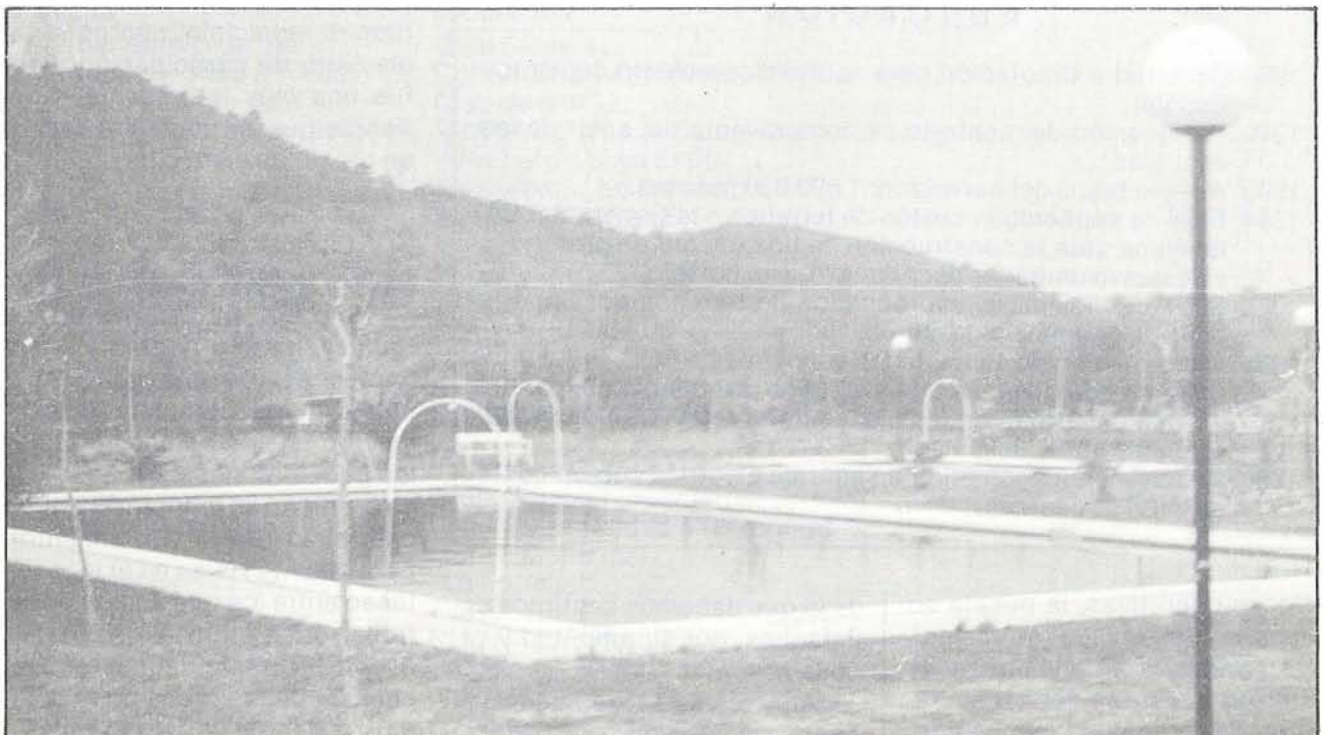
Con ello se cumple plenamente, el conjunto de medidas

que el PSOE propuso, en las elecciones de 1979 y 1983, en cuanto a la mejora de las condiciones educativas, instalaciones, fomento y ayuda a entidades y asociaciones, construcción de instalaciones deportivas y apoyo a la banda de música. Asimismo, se ha acondicionado el solar, propiedad del Ayuntamiento, junto al Grupo Escolar, donde se realizan fiestas y actos varios.

BOLETIN DE INFORMACION MUNICIPAL

Desde diciembre de 1985, viene funcionando la redacción del B.I.M. que cada cuatro meses se edita por el Ayuntamiento. El boletín, además de un canal de información abierto a todos, sirve para que los vecinos de Borriol conozcan la realidad municipal. Esta medida que se propuso en 1983, fue aprobada por unanimidad en el pleno del Ayuntamiento.

En este informe se publica también un extenso reportage sobre las obras del nuevo colegio "L'Hereu". Hemos decidido, por su importancia para todo el municipio, resaltar esta obra, en la que ha colaborado el Ayuntamiento, al tratarse de una inversión del Gobierno Autónomo Valenciano. El Grupo Socialista, el PSOE, se preocupó, desde inicios de la legislatura para que Borriol tuviera un colegio nuevo y digno. La obra ahí está; se trata sin ninguna duda, de una de las más importantes realizaciones para nuestro pueblo.



PISCINA MUNICIPAL



COLEGIO "L'HEREU"

El nuevo edificio del colegio público "L'Hereu" ya está concluido. Se trata de un edificio con todas las comodidades modernas, con doce unidades de educación general básica, y dotado también de las salas para los servicios necesarios que complementen la educación del niño: biblioteca, laboratorio, taller pretécnico y salón de actos y usos varios.

El nuevo colegio ha sido construido por la Consellería de Cultura, Educación y Ciencia,

EL NUEVO COLEGIO

en la calle San Vicente y carretera a Morella. El centro dispone también de diversos patios para recreo de los niños, pista polideportiva y diversos despachos, para la dirección del centro, tutores y profesores. Asimismo, hay una sala donde se ubicará la secretaria del centro. A partir de la definitiva dotación del colegio, en mobiliario y material, nuestros hijos podrán acudir a este nuevo edificio, enlazado con el parvulario y centro pre-escolar.

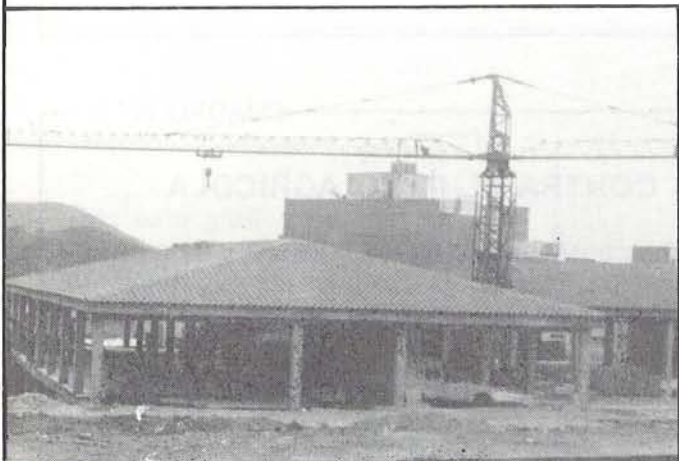
El Ayuntamiento de Borriol, uno de los impulsores del proyecto, ha colaborado con la administración educativa, y ha cedido durante varios meses un edificio donde poder desarrollar la actividad lectiva y las clases, mientras era finalizada la construcción de este nuevo colegio. Así, tuvo que acondicionar las salas del Museo, antiguo cuartel de la Guardia Civil.

El proyecto de construcción

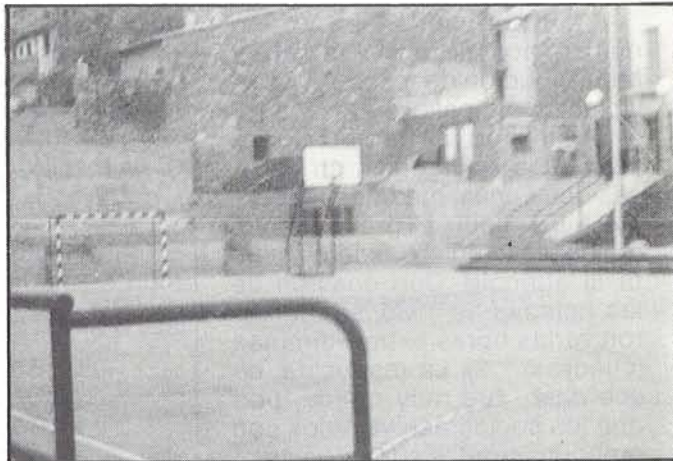
fue redactado por el arquitecto Vicente Dualde Viñeto, con la colaboración de Rafael Culla Bayarri y Blas Gil Climent, en 1985. Sin ninguna duda, se trata de una obra necesaria para la población y permite dotar a los enseñantes de unas mejores instalaciones y material, que aportará la administración educativa, en este caso, la Consellería de Cultura y Educación, al haberse transferido todas las competencias en esta materia.

CARACTERISTICAS Y PRESUPUESTO

El presupuesto de esta obra asciende a 52.858.286 pesetas, según el anuncio del concurso subasta publicado hace un año en el "Diario Oficial de la Generalitat Valenciana". El proyecto incluía la construcción de las ocho unidades escolares, urbanización y obras complementarias.

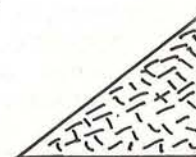
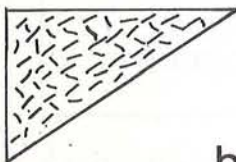


EL NUEVO COLEGIO EN OBRAS. AÑO 1986



"PISTA PEIRÓ"

El Ayuntamiento de Borriol gobernado por los socialistas ha colaborado e impulsado este proyecto, al fin realidad. Se trata de una de las obras más importantes de la legislatura que ahora concluye





POLITICA ECONOMICA

Los presupuestos de cada institución pública, incluidos los ayuntamientos, representan el modo de actuar, las líneas básicas con que se actúa desde la administración. Política económica, de inversiones, social... se reflejan en la elaboración y forma final que toman los presupuestos para cada ejercicio económico. Adjunto se publican distintos cuadros y gráficas sobre la evolución de los presupuestos municipales de Borriol, en el período 79-87.

La política económica municipal, desarrollada por el Grupo Socialista de la Corporación, se ha guiado por las siguientes líneas de actuación:

- Contención del gasto.
- Eficacia administrativa y económica.

- Realización del máximo número posible de inversiones y redistribución de recursos y servicios municipales.

Asimismo, el Partido Socialista puso en marcha, en diversas ocasiones, medidas tendentes a disminuir el grave problema del desempleo, especialmente el agrícola. Con ocasión de las heladas de 1985, se realizaron varias obras extraordinarias (cuadro n.º 2). La respuesta, en ese caso, fue muy rápida, porque los socialistas veíamos con preocupación, la situación creada por la pérdida de cosechas y jornales.

Los presupuestos municipales, en estos nueve años, se han ajustado a las posibilidades económicas de la población. En definitiva, se ha pretendido realizar el mayor número de inversiones sin afectar al desarrollo económico posterior del Ayuntamiento, es decir, sin endeudar el municipio. Para ello, ha sido necesario una redistribución económica y una firme política

CUADRO N.º 1

PRESUPUESTOS MUNICIPALES

Año	Gastos	Ingresos
1979	10.357.400	9.800.000
1980	15.000.000	15.000.000
1981	Ordinario 20.000.000 Inversiones ... 9.389.968	20.000.000 9.389.968
1982	24.900.000	24.900.000
1983	40.000.000	40.000.000
1984	50.000.000	50.000.000
1985	57.000.000	57.000.000
1986	69.500.000	69.500.000
1987	86.500.000	86.500.000

CUADRO N.º 2

OBRAS CONTRA EL PARO AGRICOLA

En 1985, como consecuencia de las heladas, y su repercusión en la disminución de jornales agrícolas, el Ayuntamiento decidió realizar diversas obras, y contratar a desempleados.

- URBANIZACION DE LA ZONA C/ RAPA-MIRAMAR y ACONDICIONAMIENTO DE LA ZONA AJARDINADA PARA RECREO DE LA TERCERA EDAD.
- LIMPIEZA, EMBELLECIMIENTO, PINTADO, ETC. DE INMUEBLES MUNICIPALES.
- ASFALTADO CAMINO AL CAMPO DE FUTBOL.
- ASFALTADO CAMINO PISCINA MUNICIPAL.
- OBRAS MENORES CON EMPLEO DE MANO DE OBRA.

de contención del gasto sin olvidar la atención necesaria de todos los servicios municipales. Año tras año, el presupuesto municipal ha aumentado según las disponibilidades económicas, y ello ha permitido el desa-

rollo de obras muy necesarias y de urgente realización. Asimismo, la presión fiscal en Borriol, continúa siendo inferior a otros municipios de nuestro entorno, tanto en tasas como en impuestos directos e indirectos.

PRESUPUESTOS MUNICIPALES DE GASTOS

Año	Personal	Servicios y Bienes	Intereses	Trans. corr.	Inversiones	Trans. cap.	Variación de Activo Pasivo	
79	3.752.000	4.631.000	281.000	—	—	—	—	—
80	5.549.724	7.577.523	61.004	454.000	—	—	—	1.357.749
81	6.639.434	11.615.734	57.045	522.133	—	1.105.190	—	59.300
82	8.603.903	10.885.947	60.000	786.925	1.157.085	1.656.150	—	1.750.000
83	9.578.773	12.263.063	467.049	1.180.000	7.555.921	4.600.000	—	3.355.194
84	12.992.816	18.270.000	500.000	1.705.000	11.200.000	1.665.484	—	3.666.700
85	15.960.000	19.338.898	100.000	3.375.000	6.569.519	6.000.000	—	5.656.583
86	16.292.398	20.281.211	1.837.958	2.710.000	11.250.000	10.434.099	—	4.694.334
87	23.781.227	34.810.000	1.653.280	4.075.000	9.250.000	8.831.481	—	4.699.012

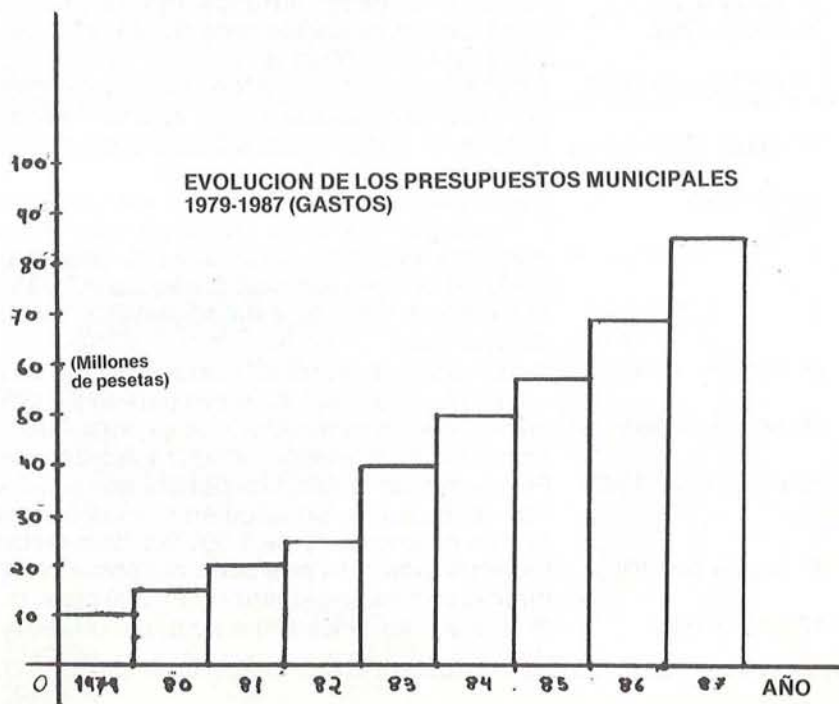
En pocas palabras, se ha llegado a un término medio entre inversiones municipales, prestación adecuada de servicios, no endeudamiento municipal excesivo, y presión fiscal más baja que en otros ayuntamientos.

Borriol es, por otra parte, uno de los municipios donde los contribuyentes han aportado

cantidades menores, por las obras realizadas. Los socialistas, respecto a la política fiscal, hemos aplicado criterios de justa redistribución. Aquí, las contribuciones especiales se han reducido al mínimo. También, con motivo de la actualización del catastro, el PSOE propuso reducir impuestos por otros conceptos como alcantarillado, ca-

nalones, etc. El Grupo Socialista ha reducido, siempre, las aportaciones que debían realizar los vecinos, en obras como el alcantarillado. Desde nuestro punto de vista, la defensa del contribuyente ha sido uno de los apartados más importantes de nuestra política económica.

En esta gráfica se observa la evolución del presupuesto municipal, desde 1979. El aumento más significativo se produjo en 1983. El presupuesto municipal ha ido aumentando año tras año, y ello ha permitido una sustancial mejora de los servicios municipales, así como la realización de aquellas obras de infraestructura, y de todo tipo, que necesitaba nuestro municipio. La inactividad de otras corporaciones ha debido ser subsanada en estos años, con un fuerte presupuesto inversor, y destinado a la realización de mejoras en la localidad borriolense.





INVERSIONES REALES

En nueve años de gestión democrática en el Ayuntamiento, la Corporación municipal ha invertido importantes cantidades en la compra de bienes (solar e inmuebles) que han pasado a engrosar el patrimonio

municipal. El patrimonio de nuestra corporación, por tanto, se ha visto favorablemente incrementado, si bien estas inversiones —aparte del conjunto de obras y servicios corrientes— supusieron un esfuerzo económico importante, pero de posi-

vos resultados. Incluimos en este capítulo, destinado a resaltar aquellas gestiones e inversiones realizadas, un completo cuadro explicativo, donde se aprecian también los costes y las fechas de estas inversiones.

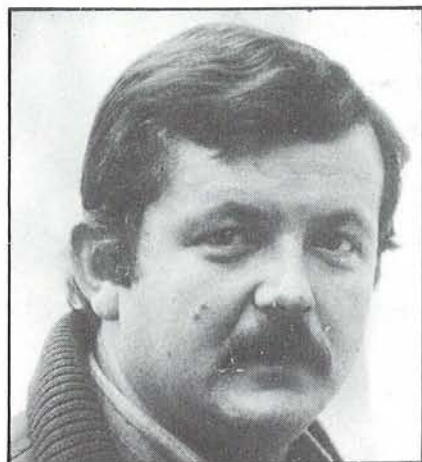
CUADRO N.º 1

INVERSIONES REALES EN EL PERIODO 1979-1987

31 mayo 1979	El Obispado de Segorbe-Castellón, ofrece la adquisición del inmueble número 17 de la "Plaça de la Font".
26 julio	Corporación y Obispado fijan en 5.000.000 de pesetas el justiprecio del citado inmueble.
28 febrero 1980	Adquisición bomba para extracción de agua potable.
30 diciembre 1980	Firma del contrato de alquiler del consultorio médico (5.000 pesetas mensuales).
20 agosto 1981	Adquisición de los terrenos de la estación depuradora (200.000 pesetas).
30 junio 1982	Adquisición de los terrenos de la piscina municipal (3.500 m. ² a 857 m. ²), por valor de 2.999.500 ptas.
15 noviembre 1982	Adquisición franjas de terreno colindantes al solar de la piscina municipal, para zona ajardinada y zona aparcamiento (72 y 9 m. ²).
27 mayo 1983	Propuesta adquisición vehículo para mecanización del servicio de recogida de basuras domiciliarias.
Junio 1983 1983	Adquisición de material para el suministro de agua potable (108.250 pesetas). Compra coche Policía Municipal con equipo de radiofonía. Adquisición de máquina fotocopidora (303.000 pesetas). El Ayuntamiento adquiere el solar de la calle Avenida Zaragoza n.º 111, y permuta por ello otro solar en la calle San Vicente; esta adquisición se completa con el pago de 1.000.000 de pesetas.
24 febrero 1984	Adquisición de solar en Cerrada, primera colindante con predio del Ayuntamiento en el acceso al nuevo parvulario (320.000 pesetas).
28 octubre 1985	Iniciación del expediente de expropiación, según el proyecto de urbanización de la calle Huerta Novella y Adyacentes.
28 noviembre 1985	Propuesta de la Alcaldía para la adquisición de terrenos, destinados al vertido de basuras. Se adquieren unos terrenos en la Partida "Vall d'Umbri", con un presupuesto de 3.000.000 de pesetas.
27 diciembre 1985	Expropiación terrenos zona acceso a residencia de minusválidos. 313'855 metros cuadrados. Justiprecio: 500 ptas./m. ² .
17 enero 1986	Propuesta Alcaldía sobre adquisición terrenos para el Centro Escolar.

CORPORACION MUNICIPAL

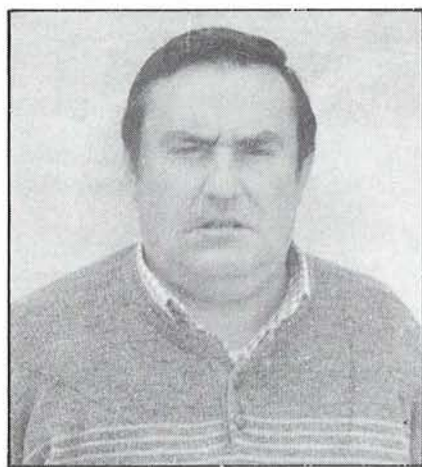
GRUPO SOCIALISTA



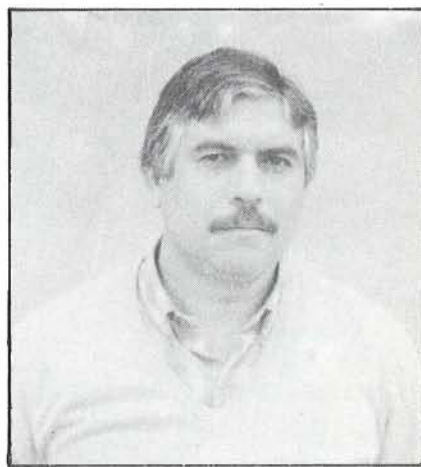
JOSE S. RAMOS VICENT
Alcalde



JOSE M. VALLS CANALES
1.º Teniente Alcalde



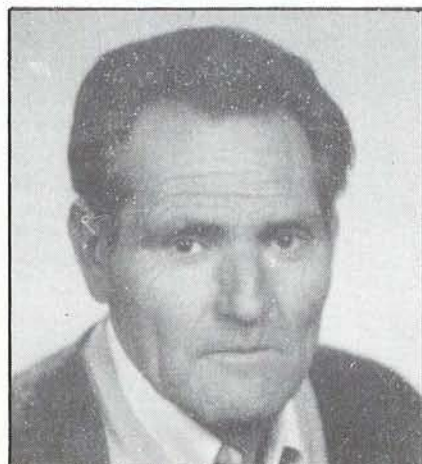
ANTONIO LLANSOLA VALLS
Concejal



J.J. PERIS SANCHEZ
Concejal



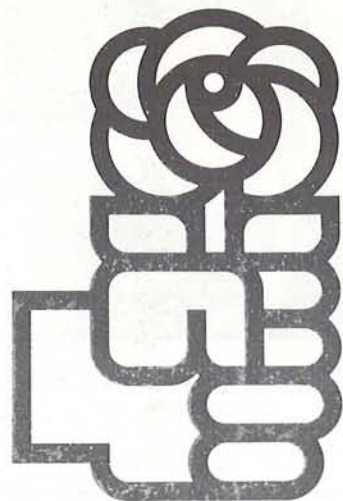
VTE. JOSE VALLS FALOMIR
Concejal



JOSE FERRANDO LLANSOLA
Concejal



JOAQUIN ESTEVE ARANDES
Concejal



**Por las cosas
bien hechas**