

Peces inèdites d'un enterrament tardorromà procedentes de Tírig (Castelló) dipositades en el Museu Provincial de Belles Arts de Castelló de la Plana

MANUEL ROSAS ARTOLA

L'ENTERRAMENT ¹

Es tracta d'una sepultura excavada en terra, sense cap mena d'aparell constructiu, que fou trobada l'any 1930 a la Foia de Tírig (comarca de l'Alt Maestrat),² casualment, per uns treballadors que aplanaven una finca i en el marge d'un bancal, sense que aleshores s'hi trobés cap altre enterrament; el lloc exacte de la troballa és actualment impossible de localitzar, posat que la transformació que ha sofert aquest lloc i els prop de cinquanta anys que han passat des del descobriment fan impossible trobar-hi testimonis. Aquest descobriment fou comunicat a Joan Baptista Porcar, que aleshores estava pintant a Tírig, el qual recollí els materials i els portà a casa seua; entorn de 1945 ó 1946 aquestes peces de la «Col.lecció Porcar» van entrar com a donació en el Museu de Belles Arts de Castelló de la Plana, on són actualment.

MATERIALS

1. **Sivella de bronze amb agulla i placa.**—La sivella es de perfil arronyonat, amb els extrems del començament de l'agulla corbats cap endarrere; està formada per dos cosos en forma de peixos que s'uneixen pel cap. L'agulla és de perfil aquil·líform, amb quatre branques, dos de les quals estan corbades cap enrera. La placa és rectangular, ornamentada amb un arc de ferradura calat i decorades les vores exteriors amb incisions i senyals a burí. Enganxava en el cuiró per mitjà de quatre botons plans situats a cadascun dels angles.

Mides: 95 mm. de llargària total màxima, 47 mm. d'amplària de la sivella, 65 mm. de llargària màxima de la placa i 35 mm. d'amplària de la placa (fig. 1, 1).

2. **Guaspa de funda de ganivet tipus «Simancas».**—Sense decoració, solament conserva les dues anelles que servien per a enganxar-la a la cintura.

Mides: 195 mm. de llargària màxima i 56 mm. d'amplària màxima (fig. 1, 2).

1. Volem agrair aquesta informació a en Francesc Esteve Gàlvez, que ens l'ha comunicada verbalment.

2. "Mapa del Instituto Geográfico y Catastral", full n.º 570 (Albocàsser).

3. **Salpasser** (Tipus 1A de Palol)³.—En làmina de coure fina, de cos curt i cilíndric, la part inferior —semiesfèrica pràcticament—, té un umbus petit en la base. En la vora duu dues pestanyes triangulars per agafar la nansa, de la qual es conserven encara fragments a cadascun dels forats. En estat de conservació bastant bo, encara que en dos fragments.

Mides: 120 mm. d'altura fins a la vora, 132 mm. d'altura fins a la pestanya i 160 mm. de diàmetre màxim de la boca (fig. 1, 3).

4. **Crani**.—Sencer, amb barra, li falta un fragment del parietal i temporal esquerres.

ESTUDI COMPARATIU I CRONOLOGIA

L'agulla de tipus aquiliforme amb dues bifurcacions centrals, no té cap paral·lelisme entre les peces hispàniques que coneixem, ni tampoc entre les peces estrangeres que hem vist; solament un exemplar de la necròpoli d'Arras (França)⁴ presenta aquesta particularitat, encara que amb les puntes paral·leles i no divergents com en la sivella que presentem. Aquesta agulla amb dues puntes paral·leles, però, no és estranya, tant amb bucle del tipus quadrat com arronyonat. Del tipus de bucle arronyonat, format per dos peixos que s'uneixen pel cap, n'hi ha un exemplar a Zengövárkony (Hongria)⁵ i especialment dos exemplars de Vermont (França),⁶ on els caps s'uneixen agafant una bola, que queda al mig de les dues puntes de l'agulla, i que semblen el model més directe de l'exemplar que presentem.⁷

També la placa calada amb decoració d'arc de ferradura ens posa en relació amb paral·lelismes directes francesos, associats a sivelles del tema de peixos encarats. Els exemplars hispànics de placa calada amb decoració d'arc de ferradura coneguts fins ara, estan limitats a la Vall del Duero: l'exemplar de Liédena (Navarra), fora del marc geogràfic estricte, però molt pròxim, només conserva la placa, i el seu taller d'origen possiblement francès⁸ l'exemplar de la necròpoli de Fuentespreadas (Zamora)⁹ i els exemplars de Yecla (Silos) i La Nuez de Abajo (ambdós província de Burgos), que tenen una ornamentació d'ambició arquitectònica, figurativa, que no existeix en lo renà o danuvià, segons Palol,¹⁰ però la peça que presentem manté l'arc de ferradura en la posició característica del models francesos. Els quatre botons de subjecció al cuir, en lloc dels dos típics de les plaques de la Vall del Duero, i la resolució tècnica de la frontissa, encara que sense l'elegància de les esementades peces trobades a França, posen de relleu el parentesc directe d'aquest exemplar amb els d'Arras i Vermont.

3. P. DE PALOL, *Necrópolis hispanorromanas del siglo IV en el Valle del Duero. III — Los vasos y recipientes de bronce*, en "Boletín del Seminario de Estudios de Arte y Arqueología", Valladolid, 1970, XXXVI, pág. 232, fig. 11.

4. V. I. EVISON, *Quoit brooch style buckles*, en "The Antiquaries Journal", 1968, XLVIII, part II, fig. 4-h.

5. H. BULLINGER, *Spätantike gürtelbechläge. Typen, herstellung, tragweise und detierung*, en "Dissertationes Archaeologicae Gandenses", Bruixes, 1969, XII, vol. II, lám. 1.

6. BULLINGER, *Spätantike gürtelbechläge...*, cit., vol. II, dib. 55,1 i 56,1.

7. J. BOUBE *Fibules et garnitures de ceinture d'époque romain tardive* en, "Bulletin d'Archéologie Marocain", 1960, IV, pp. 319-379, presenta diferents exemplars de sivelles amb decoració de caps de peixos encarats, però cap amb agulla de dues bifurcacions centrals.

8. P. DE PALOL, *La necrópolis de San Miguel del Arroyo y los broches hispanorromanos del siglo IV*, en "Boletín del Seminario de Estudios de Arte y Arqueología", Valladolid, 1969, XXXIV-XXXV, pág. 157, fig. 25,3.

9. L. CABALLERO ZOREDA, *La necrópolis tardorromana de Fuentespreadas. Zamora (un asentamiento en el Valle del Duero)*, en "Excavaciones Arqueológicas en España", Madrid, 1974, n.º 80, pp. 39-40, fig. 11.

10. PALOL, *La necrópolis de...*, cit., pág. 157 (La Nuez de Abajo, fig. 25,5 —no té la típica sivella de caps de peixos encarats— i Yecla, fig. 25 bis).

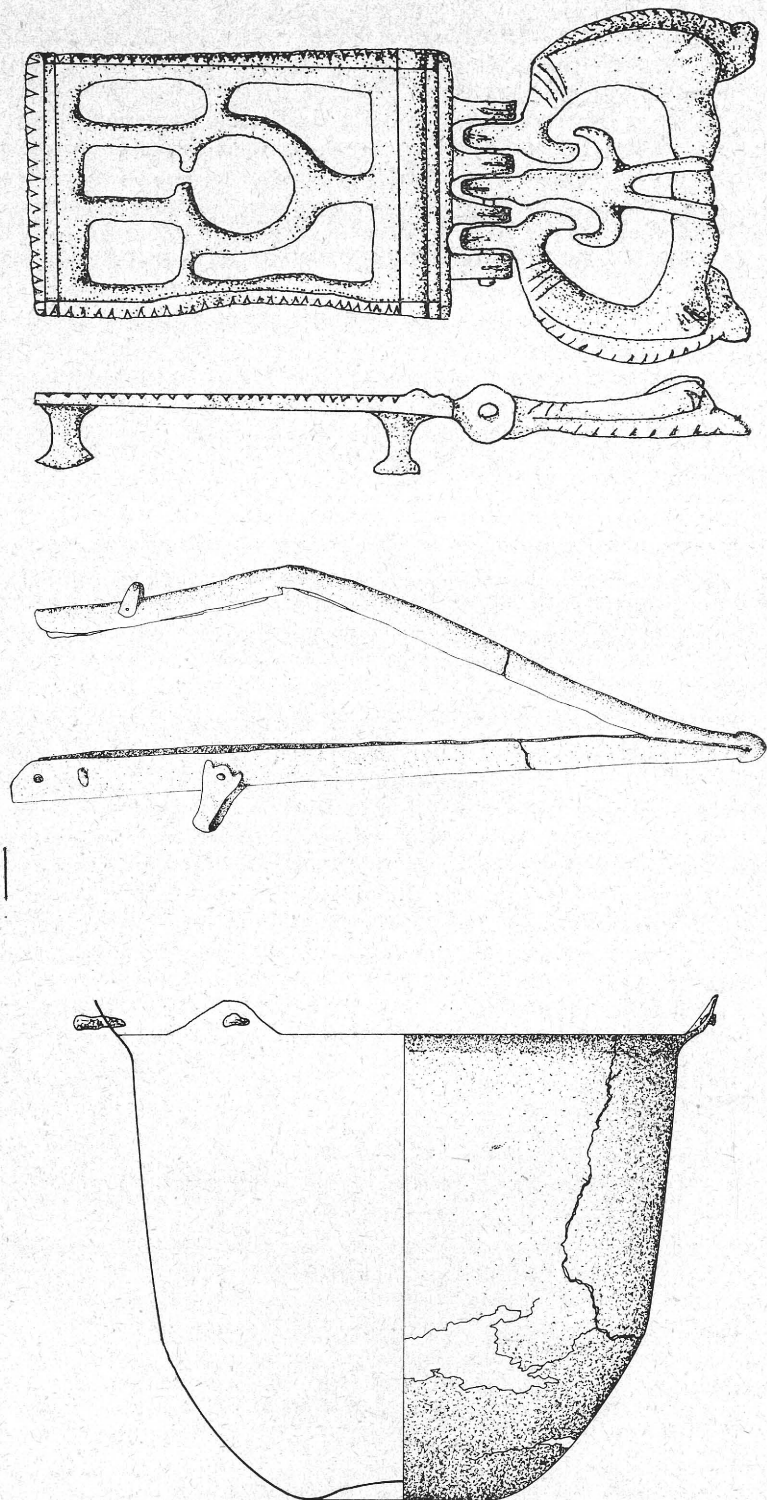


Fig. 1. 1) Sivella de bronze. 2) Guaspa de funda. 3) Salpasser.

En principi podem datar aquesta sivella, d'una manera molt ampla, en la segona meitat del segle IV, sense poder precisar més per tractar-se d'una peça aïllada.¹¹

Les altres peces que acompanyen la sivella, la guaspa de funda de ganivet, i el salpasser, no serveixen per altra cosa que per a confirmar aquesta cronologia ampla.¹² Però, l'aparició d'aquesta guaspa de funda de ganivet tipus «Simancas», introdueix un aspecte cultural molt interessant, per tal com es tracta d'un objecte típicament localitzat fins ara a la Vall del Duero;¹³ açò ens possa davant d'objectes d'influència diversa trobats a un mateix enterrament, i fora de l'ària característica d'aquestes troballes, d'una banda la guaspa de la funda d'un ganivet tipus «Simancas» i d'altra banda la sivella, la interpretació d'aquest enterrament aïllat de la seua localització geogràfica característica és un tema d'estudi que cal ajornar fins que comptem amb una documentació més ampla.

RESUMEN

Se trata de un conjunto de materiales procedentes de un enterramiento, que se encontró de manera casual y aislado en la Foia de Tírig (Castellón de la Plana) en 1930. Está formado por una hebilla de cinturón con placa, la contera de un funda de cuchillo tipo «Simancas» y un acetre de lámina de cobre tipo Palol 1A, que permiten fechar los materiales de una manera muy amplia en la segunda mitad del siglo IV. Lo más interesante del conjunto es su localización fuera del área habitual de estos hallazgos, y la relación directa de la hebilla, por la forma de la aguja y la decoración de la misma, así como la posición del arco de herradura calado de la placa, con piezas encontradas en Arras y Vermont (Francia), mientras que la contera y el acetre tienen sus paralelismos en el Valle del Duero.

11. A. SL. BURGER, *The late roman cemetery at Ságvár*, en "Acta Archaeologica Hungarica", Budapest, 1966, 18, pág. 99 i ss., tomba 56, fig. 98, presenta una sivella amb daufins encarats, data el conjunt entre 351 i 375 (pp. 144-145).

12. P. DE PALOL, *Cuchillo hispanorromano del siglo IV de J.C.*, en "Boletín del Seminario de Estudios de Arte y Arqueología", Valladolid, 1964, XXX, pp. 95 i ss. i PALOL, *Necrópolis hispanorromanas...*, cit., pág. 234.

13. PALOL, *Cuchillo hispanorromano del...*, cit., pp. 98-99.