

# Els camins antics i les vies romanes a la comarca d'Osona (Barcelona). Estat de la qüestió

Carles Padrós\*

## Resum

En aquest estudi s'ha realitzat un estat de la qüestió de les vies i camins antics del que avui és la comarca d'Osona. Cal tenir present la importància del coneixement d'aquestes vies de comunicació a l'hora d'estudiar antics assentaments o zones d'hàbitat dins l'Ausetània ibèrica, romana o posterior, ja que sense aquestes no es podrien relacionar els assentaments amb el seu entorn més proper o llunyà. En definitiva les vies i camins antics resulten de gran importància per entendre un espai des d'un anàlisi macro del territori.

## Abstract

In this study we have upgraded the ancient roads and tracks of the Osona region. It must be taken into account the importance of knowing these channels of communication while studying ancient settlements or areas of habitat in the Ausetania Iberian period (or later), because without these, no settlement could be related to their immediate or distant environment. Therefore, ancient tracks and roads are of great importance for understanding an area from a macro analysis of the territory.

## INTRODUCCIÓ

### DELIMITACIÓ DEL MARC ESPACIAL I TEMPORAL

L'àrea geogràfica que centre aquest treball es situa al nord-est peninsular, aproximadament al centre de Catalunya, en el territori que avui emmarca la comarca d'Osona (Fig. 1), amb una plana allargada que està rodejada de muntanyes des de les Guilleries al nord-est, el Montseny, els cingles del Bertí i fins els espadats del Lluçanès tancant pel nord-oest, fet que dona una imatge d'unitat al territori. La plana està solcada al nord pel riu Ter, que en un moment determinat, a l'alçada de Manlleu i la Gleva, vira a l'est dirigint-se a les Guilleries i des d'aquí a terres gironines. Per altra banda, al sud de la plana neix el Congost, el qual travessant

profundes gorges, s'obre pas cap al Vallès Oriental desembocant en el riu Besòs.

### PLANTEJAMENT I METODOLOGIA

Aquest estudi pretén posar al dia el coneixement de les vies i camins d'època antiga a la comarca d'Osona (Fig. 2). Com s'aprecia en el catàleg de jaciments (Fig. 3) es tenen documentats diversos fragments de via o camí antic, a més d'altres posteriors, amb una clara possibilitat de ser d'èpoques precedents. Tampoc s'ha d'oblidar l'aparició de diversos mil·liaris: El Vilar (Tona), el Molí de les Canes, (Aiguafreda, Centelles), La Teularia de l'Albanell (Vic, Malla) o el de Santa Eulàlia de Riuprimer (Molas, 1982, 66-78; Fabre, Mayer, Rodà, 1982, 293-318; Mayer, Rodà, 1996, 95-103; Arrayás, 2007, 56), que indiquen el pas d'una via romana per aquells indrets o per les seves proximitats. Ara bé, aquestes informacions fragmentàries

\* Universitat Autònoma de Barcelona <padrosgc@gmail.com>

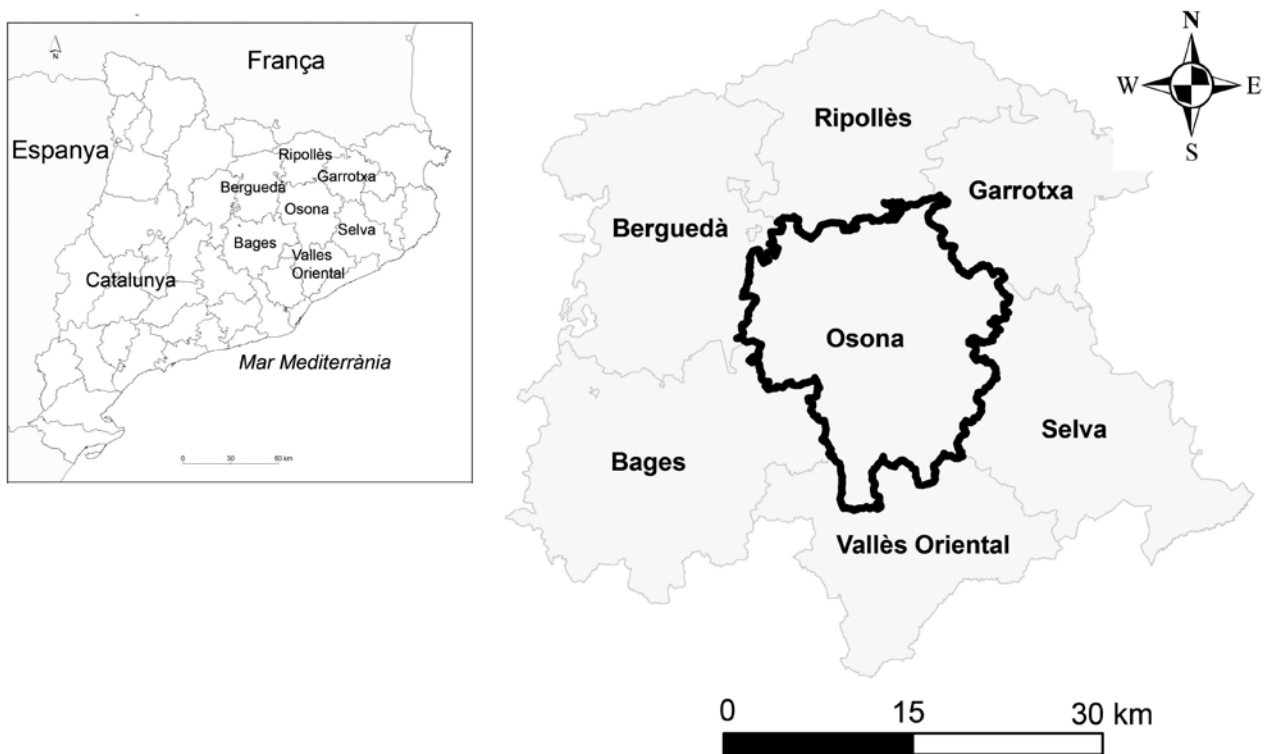


Figura 1. Ubicació d'Osona dins de Catalunya.

no permeten visualitzar la xarxa de camins d'època antiga, al tractar-se d'elements puntuals. Tenint en compte la importància de les xarxes viàries com a instrument organitzador de l'espai, a més de resultar de gran utilitat per caracteritzar les principals fases en l'estructuració d'un territori i definir la seva dinàmica evolutiva (Lanuz, Palet, 1996, 15), esdevé vital saber com era aquesta xarxa viària. Així, dins l'arqueologia del territori, accentuant-se l'estudi de la seva estructuració a partir d'aquells components que presenten una major incidència en l'ordenació i evolució del mateix. És aquí on destaca l'anàlisi arqueològica de les xarxes viàries, a partir de la identificació dels diversos itineraris que les componen, i de la definició de les diverses traces que formen les seves relacions i la seva evolució (Vion, 1989). En definitiva, els elements anteriors, proporcionen el marc necessari per contextualitzar altres factors arqueològics del paisatge, com per exemple el poblament, d'aquí la seva importància (Lanuz, Palet, 1996, 16; Padrós, en premsa).

## GENERALITZACIONS

En època romana va destacar a l'orient peninsular una via principal que comunicava aquest territori amb la resta del món romà. Aquesta fou

la Via Domitia a la península Ibèrica (antigament anomenada Heraclea i posteriorment Augusta). Aquesta via en època republicana, sembla que seguia un trajecte pràcticament interior en el seu pas pel que avui és Catalunya. És en època d'August que es fa un traçat litoral que connectava Barcino amb la pujant zona del Maresme. D. Molas (1982, 63) apunta que seria en aquest tram més antic, on probablement creuarien els camins militars i de conquesta que portaven a les terres ausetanes. En definitiva són aquestes rutes secundàries de trànsit local cap a l'interior català, les que aquí ens interessin. A partir dels mil·lars de la Via de Mani Sergi-110 anE- (Fabre, Mayer, Roda, 1982, 294) sembla que aquesta era una de les vies més antigues de la Península, i enllaçava la plana ausetana amb la costa del Maresme (Molas, 1982, 63-64) i el territori de Tarraco-Kese.

Per la seva part, les bases d'informació directes per conèixer la xarxa de vies romanes a Hispània prové d'un parell de fonts d'informació: en primer lloc els itineraris de l'època, amb els quals el viatger coneixia les vies a seguir (Roldán, 1975). Hi ha diversos itineraris conservats que ajuden a conèixer les principals rutes d'Hispània, en especial la via principal que connectava Gades (Cadis) amb Itàlia, la Via Augusta. Un d'aquests és l'itinerari d'Antoní (Roldán, 1975, 19-101) que recull trenta-

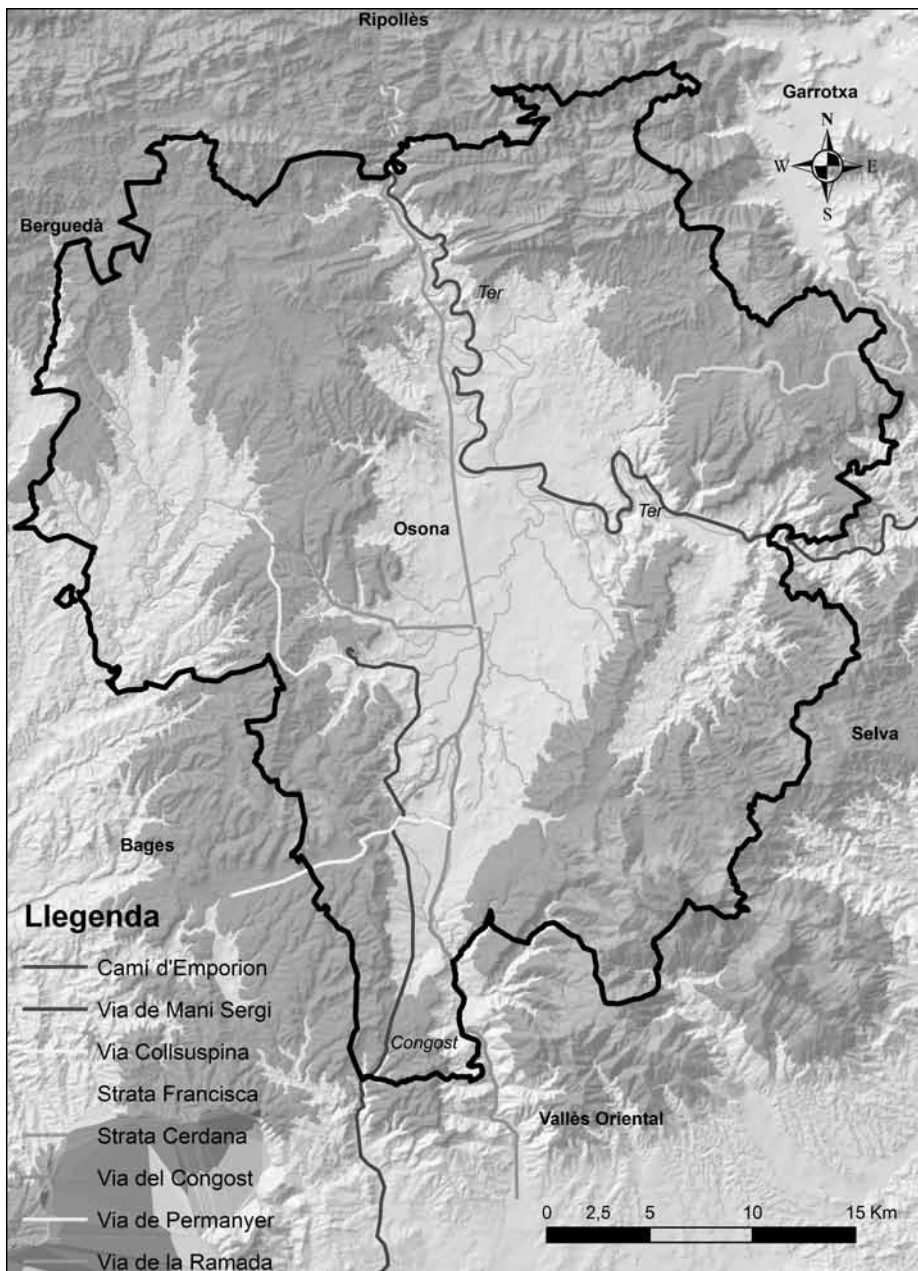


Figura 2. Camins i vies antigues a la comarca d'Osona.

quatre dels camins més importants de la Península, i es data cap a l'últim quart del segle III dC. El segon bloc de fonts d'informació són les restes arqueològiques: trams de calçada conservats, restes d'hàbitat més o menys pròxims a alguna via i els mil·liaris o fites de senyalització que donaven la distància, la data de la seva construcció, de les seves reparacions i el nom dels cònsols republicans o l'emperador que governaven en aquell moment (Molas, 1982, 64). També cal tenir en compte els documents de temps posteriors que parlen de camins, de carreteres o d'invasions, la majoria de les quals no feien més que seguir el traçat dels camins

d'època romana. Una altra font d'informació molt important és la toponímia relacionada, o no, amb les vies. Així, en treballs realitzats a la Cerdanya (Aliaga, Andreu, Olesti, Mercadal, 1998, 261-283) s'han obtingut resultats molt interessants amb termes tals com *limite*, *quadra*, *via*, *pagus*, etc. que han quedat fossilitzats en la toponímia actual, i que ens parlen de la proximitat d'una via o de límits d'algun element estructurador del territori d'època romana. Per a aquest tipus d'estudi és de gran ajut el treball realitzat per J. Coromines en el seu *Onomasticon Cataloniae* (1989-1997). Però no s'han d'oblidar les possibilitats que ofereix la cartografia i la fotogra-

CODI	NOM DEL JACIMENT	TIPUS DE JACIMENT	CRONOLOGIA
1	El Vilar, Via de Colluspina	Via	Romà Republicà
2	Camí de Sant Salvador al Permanyer	Via	Romà
3	Tram de la Via de la Cugulera	Via	Romà Republicà - Baix Imperi
4	Camí Ral	Via	Desconeguda
5	Antic Camí dels Alboquers	Via	Desconeguda
6	Serrat dels Trons	Via, sitja isolada, desconegut	Desconeguda
7	Antic camí del pla de les Guixeres	Via	Desconeguda
8	Can Rotlle - Hostals d'en Valls	Via	Romà Republicà - Alt Imperi
9	Can Colomer Muntmany	Necròpolis d'inhumació, via	Alt Imperi
10	Vilageliu	Mil·liari	Romà Republicà
11	Vilamajor	Via	Romà Republicà
12	Mil·liari de Santa Eulàlia de Riuprimer	Mil·liari	Romà Republicà
13	Pla de la Rovira	Muralla	Romà Republicà?
14	Can Vendrell	Mil·liari	Romà Republicà
15	Camp d'Esports	Via	Alt Imperi
16	Molí de les Canes	Mil·liari	Alt Imperi

Figura 3. Taula de jaciments.

fia aèria per identificar traces en el territori. A més les cartes arqueològiques presenten entrades referents a vies o camins antics. Aquest és el cas de la Carta Arqueològica d'Osona, la qual permet identificar en diversos indrets possibles vies o camins romans. Finalment, la localització d'aquests camins antics, s'ha de corroborar a partir de prospeccions o excavacions. Malauradament hi ha dos problemes: el fet de la dificultat d'excavació d'un camí, ja que en moltes ocasions no s'identifiquen elements que permetin la datació, juntament amb el llarg recorregut històric d'aquestes vies de comunicació.

## ELS CAMINS ANTICS I LES VIES ROMANES A LA COMARCA D'OSONA

S'ha pogut apreciar en els elements generals anteriors, que cap de les vies romanes principals passen per la plana de Vic. Així ens trobem davant una xarxa viària secundària (Molas, 1982, 65; Mayer, Rodà, 1986, 345). Parlar de vies i camins antics a Osona resulta molt difícil, ja que és un tema que pràcticament no s'ha treballat, de fet la font principal per a la realització d'aquest estudi és el llibre de M<sup>a</sup>. Dolors Molas (1982, 63-78), que engloba tot el que s'havia fet fins aquella data. Amb posterioritat a aquest treball no s'ha tornat a estudiar de forma sistemàtica i global aquest tema, però sí tractant-se esporàdicament alguna de les vies identificades,

especialment la del Congost (Caballé, Espadaler, Tió, 1993; Menéndez, Molist, 2002).

### CAMÍ D'EMPÚRIES

Es tracta d'un camí antic, que sembla que té un moment de gran importància en l'ibèric ple, al relacionar els jaciments establerts en el curs del Ter (l'Esquerda a Les Masies de Roda, Puig Guardial en Torelló, etc.) i els que estant situats en alt en la zona de Les Guilleries i el Cabrerès: el Casol de Puig Castellet (Folgueroles), Pla del Castell (Tavertet), amb la zona de la costa emporitana (Rocafiguera, 1995, 135-137). Aquest camí segueix el curs del Ter per la seva riba esquerra i des d'un punt indeterminat, probablement més enllà de l'entrada del Ter a la plana pel nord (Fig. 2). Sembla que es tractaria d'un camí antic fonamental per la relació dels Pirineus, zona del Ripollès i de la Plana de Vic amb la costa durant el món ibèric i els períodes anteriors.

### VIA DE MANI SERGI

La definició d'una nova via amb el nom específic de Mani Sergi respon al fet de replantejar el significat dels mil·liaris de Santa Eulàlia de Riuprimer (milla I), Tona (milla VII) i Santa Eulàlia de Ronçana (milla XXI). El fet que dos dels mil·liaris localitzats es trobin pròxims a dos municipis que

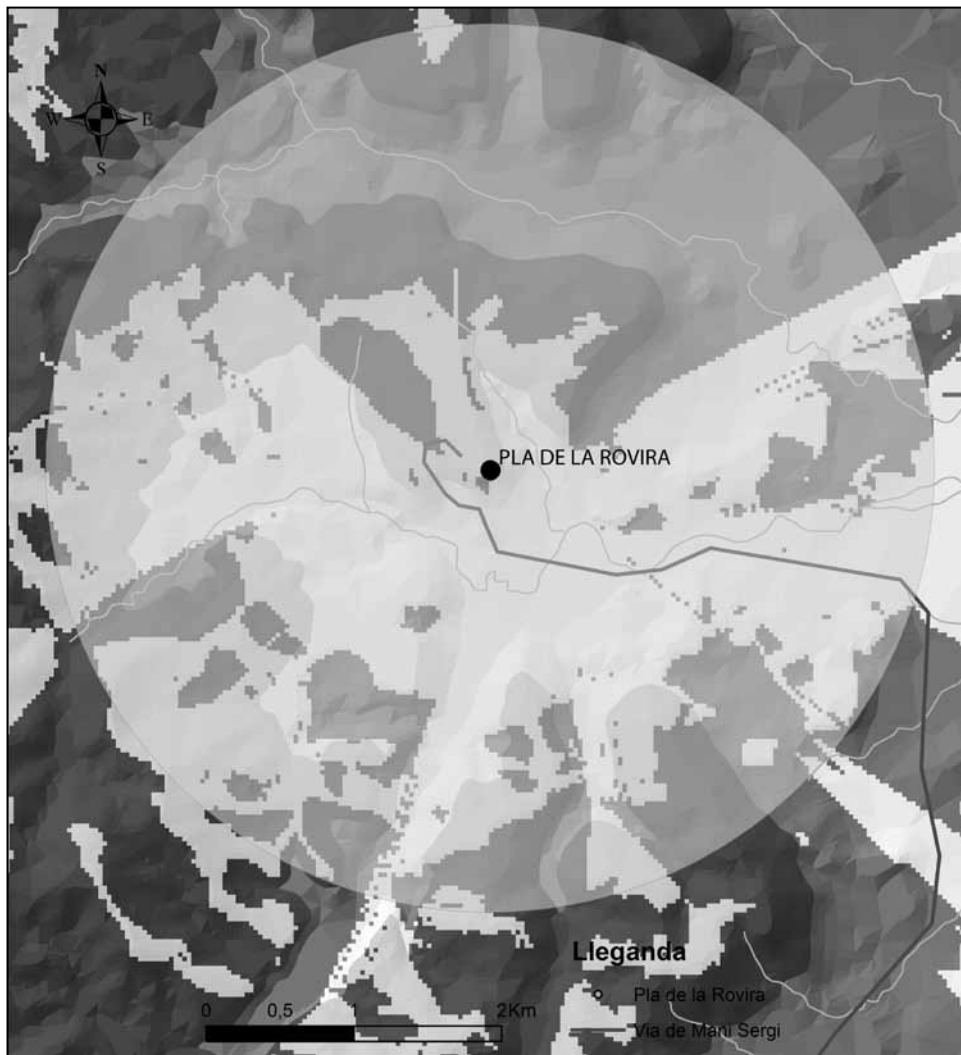


Figura 4. Situació del Pla de la Rovira i la seva visibilitat en un radi de 3 kilòmetres a la rodona.

porten el nom de Santa Eulàlia, ha fet pensar amb la relació que Federico Pallí ja trobà en realitzar la seva tesi amb mil·liaris localitzats prop d'esglésies consagrades o dedicades a Santa Eulàlia a Barcelona (Pallí, 1985, 23). Un quart mil·liari es va trobar a Sant Miquel de Vilageliu (Tona) al 1980, està fraccionat i sense inscripció (Fig. 3). Fins a dia d'avui la dita via de Collsuspina, que puja per aquest municipi i baixa per Caldes de Montbui, seria l'extrem sud de la Strata Francisca que ve dels Pirineus (Junyent, 1955, 148-152; Molas, 1982, 66-69); i a aquesta via es vincularien els mil·liaris apareguts. El fet de tenir la fita de la milla I, apareguda l'any 1983, proporciona més informació (Mayer, Rodà, 1996, 99), així aquests diversos elements, juntament amb la hipòtesi d'Isaías Arrayás (2007, 56), aporten noves possibilitats a les característiques de la via. Aquest autor considera que la via no hauria sortit d'Auso (Vic), sinó d'un campament militar proper, ubicat a les rodalies de Santa Eulàlia de Riu-

primer. Els mil·liaris esmentats es daten entorn el 120-110 anE, i haurien format part d'una via militar tardorepublicana. Aquesta cronologia tan concreta sorgeix de la presència del nom Mani Sergi, personatge que va ser procònsol amb Quint Flavi Labeó vers l'any 110 anE (Broughton, 1968, 543), el que fa que aquesta via es consideri una de les més antigues de la Península. Tot i que D. Molas ens parla de que fou procònsol de la Hispània Citerior entre el 129-124 anE (1982, 67), mentre que Fabre, Mayer i Rodà (1982, 299) consideren que fou propietari. La idea es consolida a partir dels treballs que s'estan desenvolupant en els últims anys al Camp de les Lloses (Tona), en que la fase més destacada del jaciment presenta una cronologia del 120-80 anE aproximadament. Aquest període de funcionament tan concret fa que sigui plenament relacionable amb el pas d'aquesta via i possiblement de les altres que transcorrien pròximes a l'assentament (Álvarez, Durán, Mestres *et alii*, 2000, 271-282). A part



Figura 5. Muralla del Pla de la Rovira.

dels mil·liaris documentats al terme de Tona, també hi ha altres restes relacionades amb les vies: al sud del Mas Vilamajor (Tona) es conserva un bon tram de camí empedrat antic, actualment cobert de pedres, en què es recull material ceràmic prehistòric, romà i medieval (Fig. 3). Pel què fa concretament el mil·liari del Vilar (milla VII) (Fig.3), i tenint en compte l'equivalent d'uns 1480-1500 metres per cada milla, com aproxima Pallí (1985, 23), i que el mil·liari hagués sofert algun desplaçament, sembla que l'origen de la via s'ha de situar en un lloc proper a Santa Eulàlia de Riuprimer, on es va trobar, de fet, el mil·liari que marca la milla I (Fig.3). Al realitzar un itinerari hipotètic des de la fita de la milla I fins a la fita VII les milles presenten una aproximació força gran, d'unes 6 o 7 milles. Aquesta troballa desconcerta, ja que el més lògic és l'origen d'una via en un nucli polític o econòmic important, característiques que a primera vista, la zona de Santa Eulàlia no compleix, en canvi al centre de la plana és on tradicionalment se situa la ciutat romana d'Auso. Ara bé, cal recordar que l'Auso romana és una fundació augustal, per tant ens hauríem de preguntar què hi havia en aquell indret en una cronologia tardorepublicana. Es podria parlar d'un assentament romanorepublicà o d'un antic assentament ibèric? En realitat en la zona de l'actual Vic pràcticament no es documenta material ibèric, però sí que hi ha evidència de troballes republicanes, el que porta a pensar en un petit assentament republicà en aquell indret. Tornant a Santa Eulàlia de Riuprimer, tampoc sembla que hi hagi cap evidència arqueològica

de romanitat d'època republicana, al menys conegut fins al present. Amb aquesta hipòtesi de milla I a Santa Eulàlia es fa una visita a l'entorn del municipi, comptant una milla des d'aquest, considerant la idea d'Arrayás (2007, 56) d'un possible campament militar o *castella* en alçada destinat al control territorial. Per tant buscant una bona visibilitat de la plana (Fig. 4) es va optar per ascendir als turons del contorn, al pujar al Pla de la Rovira (Fig. 3), es va apreciar perfectament una construcció mural de fins a dos metres d'amplada, a partir de grans carreus (Fig. 5). Malgrat no haver-hi confirmació cronològica disponible a partir de ceràmica, la factura del parament porta a pensar que podria correspondre a una construcció d'època romana. A partir d'aquí i fins que hi hagi nous treballs només es pot hipotetitzar amb el fet que es tracti d'una construcció romana de grans carreus.

Pel que fa el mil·liari de Santa Eulàlia de Ronçana, Vallès Oriental (Fig. 3), informa que ens trobem a la milla XXI (CIL II, 4956), la qual resulta una distància plausible, posant l'origen a la zona de l'actual Santa Eulàlia de Riuprimer, en que s'assoleixen entre 22 i 24 milles, xifra que dona un marge aproximat a la distància que marca, i que està supeditada al fet que cap dels mil·liaris hagi estat massa desplaçat o que l'itinerari sigui el màxim d'ajustat al que deuria seguir la via en el seu moment. Aquesta hipòtesi descarta que la fita del Vallès pugui tenir un origen a l'altre extrem de la via de Mani Sergi, en un punt indeterminat de la costa del Maresme, com podria ser Iluro (Mataró), teoria

recolzada per diversos investigadors, com D. Molas en el seu llibre *Els ausetans i la ciutat d'Ausa* (1982, 68). La importància d'aquesta via rau en el fet que mostra que cap al tercer quart del segle II anE va existir un veritable projecte de construcció o reforma viària al Nord-est peninsular i sud de la Gàl·lia, el que pot plantejar la idea d'una reorganització a gran escala, de la qual només ens han arribat les vies. Cal recordar que les vies són una peça fonamental del sistema del control del territori, al permetre moure ràpidament les tropes cap als llocs conflictius, també ho són per a l'explotació del territori, facilitant el moviment dels productes i dels recursos cap als nuclis urbans i als ports (Arrayás, 2007, 56). Tot plegat fa pensar que la zona de la plana de Vic hauria pogut conèixer una romanització i una implantació administrativa romana intensa ja a partir de finals del segle II anE. El recorregut de la via de Mani Sergi podria tenir el seu origen al Pla de la Rovira, en el possible campament militar, i des d'aquí transcorre cap al sud-est, fins a Múnter, i d'aquí cap a Vilamajor, el Vilar i Vilageliu (Tona). S'entén que aquest tram de via tindria sentit mentre el campament funciona. Des de Tona la via transcorre cap a Centelles i d'aquí seguint un recorregut similar al de la carretera C-1413b fins a Sant Miquel del Fai, per on descendiria cap a Caldes de Montbui, on avui encara es conserva l'anomenat Portal de Vic (Sala, 1966). A més es trobà el mil·liari a Can Vendrell, -Santa Eulàlia de Ronçana- (Fig. 3), entre els dos municipis, tot i que es podria situar a la Creu de Baduell, segons el senyor Llogari Sala. Així, fins aquest indret i des del possible campament militar hi ha entre 22 i 24 milles, (32,50-35,50 quilòmetres) aproximant-se a la quantitat que marca la fita, milla XXI. Des del mil·liari de la XXI milla es desconeix el recorregut de la via, tot i que és possible que seguis cap a Granollers, per l'antic camí que correspon a la carretera 1415b; aquest últim municipi podria ser la Semproniana (Estrada, Villaronga, 1967) per on creuaria amb l'antiga Via Heraclea (prolongació de la Via Domitia gala a la península Ibèrica) (Fig. 2).

#### LA VIA DE COLLSUSPINA

En documentació del segle IX es parla de l'existència de la Strata Francisca o Camí Francès, via militar utilitzada pels francs durant la reorganització de la Marca Hispànica (Bonnassie, 1979, 360). Des del Coll d'Ares cap al pla d'Olot i pel Collsacabra baixava a la plana de Vic. De Tona en sortia un ramal que seguint des de la zona de Collsuspina, anava per una banda cap a Manresa i per l'altra, es parla d'un possible camí que travessant Caldes de Montbui i el Vallès, es dirigiria a lluro

(Molas, 1982, 66), hipòtesi desestimada en principi per la nova teoria sobre la via de Mani Sergi. Per altra banda, en el recull realitzat per R. Ordeig (1982, 397) s'aprecia en el terme de Tona que per l'Aguilar (Aquilare) passava la "...*strada qui pergit ad Manresa civitate...*" (Arxiu Capitular de Vic (ACV), Liber dotationum, f. 95, v. 20 de desembre de 998). A més en altres referències que s'aprecien millor en la figura 2, per les característiques del document, el qual no parla d'unes rutes continues, sinó de les vies o *strates* que passen per cada terme, es veu com el traçat d'aquests camins medievals és molt pròxim a les identifications de vies anteriors.

En el treball de Joaquim Albareda (1983, 44), es fa referència al "...*camino de herradura de Vich a la Ciudad de Manresa...*", que des de Vic, arriba a Corminons de la Creu (terme de Tona), passa per l'Hort de Güells i puja cap a Collsuspina, i des d'aquí cap a Manresa, per tant seguiria un possible itinerari del camí antic que passava per Tona. Aquest, com la resta de camins del corregiment de Vic que va recórrer el viatger Francisco de Zamora el 1788 (Albareda, 1983, 40), era pràcticament impracticable i necessitava reformes urgents.

Per tant la via de Collsuspina, com a prolongació de la Strata Francisca, sortiria des del centre de la plana fins a prop del Pla de Can Fabrer, on es té evidència de restes d'un camí enllosat a l'alçada dels quilòmetres 53 i 54 de la carretera C-17 (antiga N-152), i passaria no gaire lluny de l'actual carretera. Seguint en direcció oest, aniria cap a l'església de Sant Andreu Xic de la Vila, on es conservaven restes d'empedrat. Sense abandonar el mateix camí s'arriba a la casa de la Vila, situada entre el Turó del Castell i el Contracastell, i, pel torrent de la Font de la Suïssa. Des d'aquest punt pujaria cap a Güells (que pot significar pas o gual) i per Colldarnau i Ras Boldrons de Gavadons, per on es conserven probables vestigis de la Strata Francisca, pujaria al cim de Collsuspina. Documents del segle XI la situen entre els torrents d'Ardanello o Sant Cugat i el de la Juncosa o Armadans, tot continuant fins a l'actual poble de Collsuspina. Des d'aquí un ramal seguiria cap a Moià i Manresa, mentre que un altre, segons M<sup>a</sup>. Dolors Molas (1982, 69), sembla que agafava una ruta més curta i passava per la part oriental de l'Espina, marxant cap a Santa Maria Sasserra i, per Castellterçol, devia baixar a Caldes de Montbui. Finalment, travessant Granollers i Creuant el Vallès, es dirigia vers la costa i lluro per La Roca (Batista, 1974, 125-133; Fig. 2). Personalment es pensa que el ramal de Collsuspina a Caldes de Montbui resulta de difícil confirmació, existint l'anterior aportació de la ruta de Sant Miquel del Fai, molt més assequible i pràctica que l'aquí descrita.

## LA VIA D'AUSO ALS PIRINEUS. LA STRATA FRANCISCA

La dificultat de localitzar restes arqueològiques d'aquesta via fonamenta el seu estudi en la pròpia Strata Francisca, documentada àmpliament al llarg dels segles IX i X. Ordeig (1982, 394) esmenta que sortint de Vic per llevant hi havia la "... *istrada ploplica...*" (ACV, cal. 9, episc. I, núm. 60, 23 de maig de 948), que també era anomenada Strata Francisca o Francescha, i que marxava en direcció nord-est. Després de travessar el riu Gurri, indret en el qual cal pensar que hi havia l'entrada principal a la ciutat, devia prosseguir per la part baixa de la petita elevació on s'assentaria l'establiment romà, tot seguint una direcció que aproximadament ve donada per la descoberta de sigil·lata clara a l'Horta de Ca l'Adam, i continuant per on avui dia hi ha el convent de les Carmelites Terciàries. En aquest lloc mossen J. Gudiol esmenta un conjunt de tombes de tègula romana (Gudiol, 1907, 57) documentades a l'àrea de l'església de les Carmelites i l'Escorial. D'aquí sortiria en direcció est cap a Roda de Ter, per un traçat no gaire diferent de l'actual carretera comarcal 153 (per Folgueroles transitava una strata publica, la estrada "... *qui pergit a Vico...*" i que l'autor considera que ha de ser l'anomenada Strata Francisca, el mateix cas que la via que transcorria per Savassona). Tot just a la sortida de l'àmbit relacionat amb la ciutat de Vic, cal remarcar a l'esquerra, la zona de troballes del Puig dels Jueus, d'època republicana i augustal (Molas, 1982, 98). Tot anant cap a Roda, a l'alçada del quilòmetre 2-3, a la dreta, se situaria la vil·la romana de La Caseta o Molí d'en Llobet, avui totalment arrasada, on es va trobar la inscripció *CIL* II 4619, dedicada a Cornèlia Nigrina i que ens assabenta de l'existència de la tribu Galèria a la comarca d'Osona (Fabre, Mayer, Rodà, 1982, 297-298) (Fig. 3). Per la quantitat de materials (notable nombre de tègules i de fragments de roda de molí, així com també sigil·lata en general) i per l'amplitud de la distribució de les restes d'estructures que en el seu dia pogueren documentar, durant el rebaix del terreny a causa de la construcció del polígon industrial, cal pensar que es tractava d'una vil·la rural de certa importància, almenys durant l'època alt imperial (Molas, 1982, 74-75).

En arribar a Roda i segons les referències que els documents medievals aporten respecte a la Strata Francisca, sabem que aquesta salvava el desnivell del riu Ter pel lloc del Pont Vell. Hi ha testimonis escrits que parlen de la seva restauració el 1049 (Pladevall, 1960, 120-124). Seguint el traçat de la comarcal 153, la via anava a trobar l'Esquirol,

El Bach i Les Viles (nom d'origen romà), on aparegué una llàntia romana. Dins la mateixa zona, no lluny de Sant Corneli, es documenta un establiment romà de tipus rural (Molas, 1982, 75). Per Pruit i la Collada de Bracons baixava a Sant Esteve de Bas, les Preses i Olot (Fig. 2). Tot remuntant la muntanya per Capsec i Sant Salvador de Bianya arribava de nou al Ter per Sant Pau de Seguries, continuava vers Camprodon, Prats de Molló i travessava els Pirineus pel Coll d'Ares (Molas, 1982, 75).

Aquest camí que s'acaba de descriure no fa altra cosa que recórrer el traçat de la carretera comarcal 153 Vic-Olot-Camprodon. Aquest camí és documentat l'any 1720 com a via normal de comunicació entre Vique i el Coll d'Ares (Aparici, 1769). Fou la ruta seguida pels exèrcits napoleònics per tal d'envair la plana de Vic, i amb anterioritat fou també la via militar utilitzada pels francs en l'organització de la Marca Hispànica. (Abadal, 1958).

Per la seva part, l'informe de Francisco de Zamora (Albareda, 1983, 42-43) parla d'un "*Camino de herradura desde la villa de Olot a la ciudad de Vich*". Sembla que el camí original era de pujades i baixades constants. Les úniques evidències que dona d'aquest antic camí són les raons per les quals se n'ha de fer una de nou: el pont que creuava el riu Ter en la zona de Roda, no permetia el pas de carros; en segon lloc que en la zona de Grau d'Olot, on passa el camí, resulta molt difícil fer-lo carreter, a més que a l'hivern el camí resultava intransitable. Així, doncs, Zamora considera oportú passar aquesta ruta de Roda a Manlleu, on hi havia un pont per al pas de carros, i d'aquí realitzar un nou camí cap a Olot. La nova ruta passava pel Pla de Fàbrega i d'aquí seguia fins al "*collado*" de Bracons (en aquest punt sembla que els dos itineraris s'unien de nou en un de sol) amb una pujada d'una hora i mitja, on en la part alta acabava el corregiment de Vic i començava el de Girona; baixant pel Coll de Bracons amb una duració similar s'arribava a Olot. Però aquest nou camí excedeix els límits del nostre treball.

## LA VIA DEL CONGOST

Són set i un de probable els mil·liaris apareguts que testimonien l'existència d'una via romana que comunicava la Plana de Vic amb el Pla de Barcelona a través del Congost (Fig. 3). Sis d'ells es troben amb anterioritat a l'any 1843 en el Molí de les Canes (Aiguafreda, Centelles), quatre incrustats a la paret de la casa i dos caiguts per les rodalies. El setè apareix en terrenys de l'Albanell (Vic, Malla) i el darrer fou descobert el 1742, a Can Tarrés de la Garriga (Vallès Oriental) (*CIL* II; Junyent, 1955,



148-152; 1976; Molas, 1982, 69-74; Fabre, Mayer, Rodà, 1982, 293-318). Es tracta de mil·liaris tardans, del segle III o principis del IV, però, com ja s'ha dit és possible que l'existència de la via sigui anterior. Així un dels mil·liaris sembla que en reaprofita un altre de més antic. Per tant es planteja la possibilitat que aquests mil·liaris de baixa època es referissin a reformes fetes a la via. Resulta poc creïble que en una regió on la romanització ja és present al final del segle II anE (El Camp de les Lloses a Tona, Can Caseta en Manlleu, Les Serrasses, a Torelló, etc.) ja en aquest moment i durant l'alt Imperi se seguis utilitzant per anar a la costa un camí més llarg i difícil pel viatger com era el de Mani Sergi.

Pel que fa a l'estudi d'Ordeig (1982, 387-400) es documenta una via "...que vadit ad montezellus subteriores..." (Monells inferiors; Arxiu Episcopal de Vic (AEV) vol. III, núm. 135; 17 de març de 998) i per Senferma "...ad ipsa Infirmella..." (ACV, cal. 6, núm. 236; 23 de març de 980) que sembla que podria ser la via principal d'entrada a Vic pel sud-est, que posteriorment passant per Tona, creuaria amb la resta de vies i s'enfilaria en direcció cap al Congost. Ara bé, en el treball d'Ordeig (1982, 391) aquesta via no presenta una continuïtat vers el sud. És en el Terme de Seva (Sevedà) on desemboca, segons les fonts, la "...via que pergit ubique..." (ACV, cal. 6, núm. 797; 12 de febrer de 997) diu Ordeig (1982, 395), que es podria tractar d'altra banda de la via del Congost i la via documentada a Valllosera (ACV, cal. 6, núm. 1249; 12 de març de 953) opció que sembla més factible tenint en compte els antecedents.

Considerant que la via que prové de Vic i marxa en direcció al Congost, més endavant es troba la referència dins el terme de Tagamanent (Figaró, Vallès Oriental) de la "...strada qui vadit a Tagamanente..." (Arxiu de la Corona d'Aragó (ACA) perg. Borrell II, núm. 57; 28 de juliol de 990. Passant ara a l'estudi realitzat per Joaquim Albareda, basat en l'informe realitzat pel viatger Francisco de Zamora (1788), hi apareix un "...camino carretero des de Vich a Barcelona." (Albareda, 1983, 44-46). S'aprecia que a mesura que enumera les reformes que s'han de fer en el camí va marcant el seu recorregut: així, sortint de Vic, a una hora de camí, es creua el torrent de Bolló i un quart d'hora després la riera de Tona, i just després s'arriba al lloc de Tona (és molt probable que en èpoques anteriors aquesta via tingués un itinerari més oriental, per la zona de l'Aguilar). Deixant aquest municipi s'ha de creuar el dit torrent de l'Abeurador i poc després la riera de La Fontordera (en totes aquestes

rieres, diu, seria oportú construir-hi ponts). Arribat a aquest punt indica que deixa el camí existent durant 250 vares en direcció dreta, el que no permet reconstruir-lo. De nou en el camí antic (en un lloc indeterminat) segueix fins a Hostalets de Baleñá. Sortint ja d'aquest poble es deixa de nou la carretera existent, i gira a mà dreta (direcció a ponent) més avall de la via que ens interessa. Aquesta ruta se segueix fins a la Capella de sant Antoni (aquesta ermita fou desplaçada en ampliar-se la carretera Vic-Barcelona: C-17) a tres quarts d'hora de camí. En aquest punt es recupera el camí antic fins a la dita "mesón" de Sant Antoni, on es deixa de nou l'antiga ruta en direcció dreta fins a la Font de Malagana, a deu minuts, on s'agafa altre cop l'antiga carretera fins al Pont de Martinet (al entrar a l'actual Aiguafreda). Creuant el riu es tomba a mà esquerra fins a la casa dita Llobet o Llobeta, passant a prop del riu (com en temps passats), en arribar a la casa s'agafa de nou la carretera existent fins arribar a Aiguafreda. Des d'aquí s'ha d'anar a la Gorga d'en Vila, a un quart d'hora, i passant el pont s'entra al Corregiment de Mataró, a mà esquerra (a llevant), fins a les Cases del Congost (a mitja hora). Acaba conclouent que tant en el corregiment de Vic com en el de Mataró la via està en molt mal estat i que és essencial la seva recomposició.

Així doncs l'itinerari de la via del Congost sortiria d'Auso (Fig. 2), després de travessar el riu Gurri, segurament per un punt no llunyà on actualment hi ha el Pont de Queralt d'ascendència romànica (on recentment s'ha construït un nou pont metàl·lic) i continuaria pel carrer de Sant Francesc on recordem que a la vora i en els terrenys de la factoria Colomer Muntmany fou documentada l'existència d'una necròpolis dels segles II-III. A continuació seguiria vers la teuleria de l'Albanell, on aparegué un mil·liari, propietat situada no lluny del riu Gurri i a la dreta de la C-17, a l'alçada del quilòmetre 64. Sempre a la dreta de l'esmentada carretera continuava a través dels terrenys del Mas Colomer, i probablement per davant del serrat de Torrellebeta, Turó de Goules (que també presenta restes ibèriques i romanes), Aigües Partides i pel sud-est de l'actual població de Tona, on hi ha una notable densitat de troballes romanes de temps republicans i imperials, arribava a Hostalets de Balenyà (l'itinerari que mostra Albareda (1983, 44-46) per la zona de Tona és el mateix, però físicament sembla que la via romana aniria més per l'est que el posterior camí ral. Des d'aquest indret s'arriba en els dos casos a Hostalets de Balenyà. Es desconeix el lloc exacte de la bifurcació, a partir d'Auso, de la via del Colluspina i de la del Congost. Però si s'accepta, encara que sigui de manera aproximada, els traçats esmentats,

aquesta havia de ser abans del Pla del Fabre, a Tona, ja que a partir d'aquí el segon recorregut resta ben establert.

Prop del camp d'esports d'aquesta localitat (Fig. 3) i fins a la Pedrera d'en Xuclà, en el sector conegut com a Pla de les Forques o Còdol del Bisbe, en terme de Centelles (tocant amb la partició amb Seva), s'identifica un tram prou ben conservat de l'antic camí (Caballé, Espadaler, Tió, 1993, 179; Menéndez, Molist, 2002, 133-136). Un altre punt conservat és l'identificat en el sector conegut com a Pujada de Sant Antoni o Camí de les Codines (entre l'esmentada pedrera i l'antiga ubicació de l'ermita de Sant Antoni) (Caballé, Espadaler, Tió, 1993, 179; Menéndez, Molist, 2002, 133-136). Per aquí s'arribava al Molí de les Canes (on van aparèixer sis dels mil·liaris assenyalats).

Prosseguiria al llarg del Congost, tot seguint el curs del riu, fins arribar a La Garriga; passant per Can Tarrés, on hi ha perfectament documentada una vil·la romana imperial (Molas, 1982, 69, 72) i d'on sembla que prové un dels vuit mil·liaris esmentats (Gudiol, 1916, 13), continuant cap a Granollers, nus de comunicacions molt important entre el Vallès oriental i l'occidental per una part, i les terres d'Osona i la costa del Barcelonès i del Maresme per l'altra, així com amb la costa nord a través del Montseny. En aquest punt, la via del Congost creuaria amb la de Mani Sergi també en direcció a la costa. Si, com creuen alguns autors (Estrada, Villaronga, 1967) Granollers fos l'hereva de la Semproniana citada en els Vasos Apollinars, una de les mansions del tram interior de l'antiga Via Heraclea, aquestes vies creuarien aquí amb la via més important de la Península, que des dels Pirineus anava fins a Gades (Cadis). Al pla de Barcelona hi entraria en el punt d'unió dels rius Mogent i Congost, que formen el Besòs, ja adherida a la desviació del tram interior de la Via Heraclea, que des de Girona i els Pirineus per Llinars portava a Barcino (Estrada, Villaronga, 1967, 164).

## LA STRATA CERDANA

Tot i la manca de restes arqueològiques per parlar d'un camí que comunicava la plana de Vic amb la Cerdanya, a través del Ripollès i en temps antics, un document de l'any 962 esmenta la Strada Cerdana en el terme de Gurb (Udina, 1951, núm. 159). I un altre de l'any 1000 parla d'una via que per Sant Hipòlit anava a Ripoll, "...*ipsa strada publica magiore que pergit per Sancto Ipolito [de Voltregà] et vadit ad ripol...!*". (ACV, cal. 6. n. 802). Per altra part, l'expedició del rei visigot Wamba a la Gàl·lia Narbonesa, de l'any 672, per tal de reduir el ge-

neral rebel Paulus, fa pensar que hi havia una via que connectava Auso amb Iulia Libica, actual Llívia (Ordeig, 1983, 48), ja que són diversos els autors antics que diuen que la segona columna de l'exèrcit va passar per Vic, "...*secunda per Ausonensem Civitatem Pyrenaei media peteret...*" (Pujades, 1831, III, 260; Madoz, 1874, III).

Nogensmenys, és important tenir en compte que en l'acte de consagració de l'església de Manlleu, del 906, en delimitar-se els termes territorials, s'esmenta la serra mil·liària apareixen citades en escriptures del mas La Caballeria i en altres documents de l'arxiu de Manlleu (Parassols, 1876, 13). Ja en temps més moderns, el camí de Vic a Ripoll funcionava com a via de trànsit normal al llarg dels segles XVIII i XIX (Serra, 1814, n. 47). L'any 1799 el tram de Barcelona a Ripoll era considerat de primer ordre a la província (Galadies, 1846, 35-36). En treballs més recents (Aliaga, Andreu, Olesti *et alii*, 1998, 265) referents a les vies i la toponímia de la Cerdanya, es fa referència a una Via Francisca d'època medieval, que podria ser la Strata Ceretana romana que baixaria de la Cerdanya pel Ripollès i cap a la plana de Vic.

En el treball sobre vil·les i camins d'Osona (Ordeig, 1982, 387-400) es documenta la via que sortia de Vic vers el nord en el seu pas pel Mercadal (ACV, cal. 9, episc. I, núm. 23; 1 de desembre del 911), pel prat de Vic (ACV, cal. 9, episc. I, núm. 23; 1 de desembre del 911) i per la vil·la Terrades (ACA, perg. Borrell II, núm. 6; 14 de octubre de 972), tocant ja al terme del castell de Gurb. En el terme d'aquest castell hi ha moltes vies i stratasno identificades, però una d'elles té la atribució de "...*ipsa strata Cerdana...*", cap a Sant Julià de Sasorba (ACV, cal. 6, núm. 1269 (19 de maig de 962) i ACA, perg. Sunifred, núm. 69; 16 de octubre de 962). En el terme de Voltregà es fa referència a una strada que passa per vil·la Segari "...*vadit per Surribas et pergit ad Sanctum Ipolitum...*" (ACV, cal. 6, núm. 876; 24 de setembre de 989). Aquesta strada, qualificada de major, prosseguia cap a la vil·la Ordeig i cap a Ripoll: "...*ipsa strada publica magiore que pergit per Sancto Ipolito et vadit ad Ripol...*" (ACV, cal. 6, núm. 802 (28 d'agost de 1000)).

En el recull que realitza Albareda (1983, 43-44), Zamora parla del "...*camino de herradura de la villa de Ripoll y demás pueblos de la Montaña a Vich*". Diu l'autor que, tot i les reformes, el camí seguirà pel mateix lloc que d'antic. El partit de Vic acaba a la Farga de Rocafiguera, que es troba tan sols a mig quart d'hora de Sant Hipòlit. El fet que la carretera es trobi en bones condicions fa que n'hi hagi poca informació. Diu el text que fins al lloc de Montesquiú, a cinc hores de la ciutat de Vic, les fei-

nes a fer són minoritàries, en canvi des d'aquí fins a la ciutat de Ripoll la feina és major, perquè el terreny està en molt mal estat diu, per les pluges de l'any 1786. Des d'aquí cap a la zona de la Cerdanya, no n'hi ha informació.

Per tant la via sortiria pel nord d'Auso, pel Coll de Vic i per Gurb, cap a Santa Cecília de Voltregà i Sant Hipòlit de Voltregà i seguint el riu Ter cap al nord. Amb un itinerari similar al que segueix la C-17. A l'alçada de Sant Quirze de Besora, abans d'arribar al municipi, es té documentat un tram de camí antic, la Cugulera (Fig. 3), de difícil atribució cronològica, però el fet de seguir el riu i que l'antiga C-17 passi pel mateix lloc fan pensar en una perduració des d'època romana, si no anterior. Des d'aquest punt seguiria el Ter fins a Ripoll, i des d'aquí cap a la Cerdanya (Fig. 2).

### CAMÍ DE PERMANYER

El possible camí de Permanyer s'ha identificat per diverses troballes arqueològiques de via: els jaciments són: antic Camí del Salvador al Permanyer, antic camí dels Alboquers, antic camí del pla de Les Guixeres i Serrat dels Trons, tots ells vinculats a altres jaciments com el turó dels Camps de la Casilla, Permanyer o el propi Turó dels Trons (Sant Bartomeu del Grau, Muntanyola i Oristà) (Fig. 3) i més recents en els termes de Sant Bartomeu del Grau, Muntanyola i Oristà (excavació realitzada el 2005), en els contraforts muntanyosos entre la plana de Vic i el Lluçanès (Fig. 3), localitzades bona part d'elles al construir-se la carretera C-154. Es tracta d'unes restes clarament romanes, possiblement republicanes, al seu entorn s'han trobat altres indicis d'antiguitat (sitges isolades, construccions en pedra seca, ceràmica comuna oxidada, etc. Sembla que aquest camí tindria un recorregut nord sud (Fig. 2), per la seva pròpia ruta hem definit al sud un origen possiblement situat a la pròpia Santa Eulàlia de Riuprimer, pujant per la carretera BV-4316 i dirigint-se tot seguit pel coll de Can Galleda i arribant a Sant Jaume d'Alboquers, on hi ha troballes arqueològiques i d'aquí fins a Permanyer, hipòtesi que s'ha de confirmar. Pel nord, per la seva part, es pot aproximar el seu traçat pel turó dels Camps de la Casilla (Oristà) des d'on se'n perd la continuació.

### VIA DE LA RAMADA

Podria respondre a una via que sortiria d'Auso per l'oest, pel carrer de La Ramada, on en època medieval hi havia una de les portes de la muralla.

Intramurs de la ciutat medieval, en les excavacions de les cases de Can Calderó i Els Arcs (excavacions realitzades el 2006), aparegueren ceràmiques sigil·lates de diverses cronologies, i en el primer dels jaciments també diversos enterraments tardoantics. Aquest fet pot indicar la presència d'aquesta via, la qual en l'estudi actual simplement s'apunta. La via (Fig. 2) seguiria un recorregut est-oest cap a ponent passant a prop de la Casa Fontcoberta, on han aparegut restes romanes, i des d'aquí, seguint aproximadament l'itinerari de l'actual C-25 i més tard de la nova C-154, pujaria els pendents del Serrat Vermell fins a trobar-se amb el Camí de Permanyer. Cal recordar que l'itinerari d'aquesta via és una simple hipòtesi de treball, argumentada només per les restes trobades prop de la muralla medieval de Vic.

### CONCLUSIONS

En definitiva, a la zona d'Osona es localitza un clar encreuament de camins que tenen la plana com a punt d'intersecció. S'ha d'entendre que des de la prehistòria hi havia unes rutes clarament definides nord-sud i est-oest, que perduraran fins als nostres dies. Identificar els camins ibèrics és difícil, però sembla lògic que seguissin utilitzant camins ancestrals, un d'ells seria el camí d'Emporion, comunicant l'Ausetània amb la costa, on s'aixecava aquest important centre grec. Les evidències arqueològiques i les diferències arriben amb els romans. Una de les primeres vies documentades a la Península és la que fa construir el *propraetor* Mani Sergi entorn del 110 anE, i que anava des d'un punt del centre de la plana osonenca (Santa Eulàlia de Riuprimer) cap al sud i la costa. A diferència d'aquesta via molts altres camins devien ser emprats en la fase republicana i no en tenim constància fins al moment. En aquest període tardorepublicà sembla que l'encreuament de camins tenia lloc a l'entorn de Tona i possiblement vinculat al jaciment del Camp de les Lloses, per la rellevància de les restes exhumades en el mateix i pels itineraris de les vies que es coneixen (Fig. 2). Per altra banda, en època augustal i imperial, hi ha un element identificatiu distint, no només es té constància de les vies per les seves restes i pels mil·liaris, com en el període precedent, sinó que existeixi una capitalitat, Auso, l'actual Vic, aquest fet fa que s'identifiquin vies que neixen, desemboquen o simplement passen per ella. Aquest és el cas de la via del Congost, la Cerdana, Francisca, de la possible Via de La Ramada, etc. (Fig. 2). Les diverses vies o possibles vies esmentades poden respondre a camins

precedents que canvien lleument el seu itinerari per passar per l'indret on s'aixecà el nou centre polític, administratiu i econòmic de la zona ausetàna. Les diverses rutes quedaran fossilitzades i perduraran, en molts casos, fins als nostres dies, podent emprar-se, com s'ha vist, documents medievals o moderns per identificar-les.

Així doncs el recull que es realitza en aquest estudi ha de servir per posar al dia les vies i camins antics a la zona de la plana de Vic, però també com a punt de partida per a nous estudis més profunds.

## BIBLIOGRAFIA

- ABADAL, R. (1958): *Els primers comtes catalans*. Editorial Teide. Barcelona.
- ALBAREDA, J. (1983): *L'estat dels camins a la comarca d'Osona en el segle XVIII*. AUSA XI, 105, pp. 39-46. Patronat d'estudis Osonencs.
- ALIAGA, S., ANDREU, R., OLESTI, O., MERCADAL, O. (1998): *Territori i vies de comunicació a la Cerdanya en època romana*. Actes del Col·loqui Internacional d'Arqueologia de Puigcerdà. Comerç i vies de comunicació: 1000 a. C.-700 d. C. (Puigcerdà, 1997), XI, pp. 261-284. Puigcerdà.
- ÁLVAREZ, R., DURAN, M., MESTRES, I., MOLAS, D., PRINCIPAL, J. (2000): *El jaciment del Camp de les Lloses (Tona, Osona) i el seu Taller de Metalls*. Actes de la III Reunió sobre Economia en el Món Ibèric. Ibers. Agricultors, artesans i comerciants. València, 1999). Saguntum-PLAV, Extra 3, pp. 271-282. Universitat de València. València.
- APARICI, J. (1769): *Nueva descripción geográfica del Principado de Cataluña*. Dedicat l'any 1720 al rei Felip V per l'autor i publicat a Barcelona.
- ARRAYÁS, I. (2007): *Al voltant de la "romanització" del nord-est de la península ibèrica*. Pyrenae 38-2, 47-72. Universitat de Barcelona. Barcelona.
- BATISTA, R. (1974): *Los restos de la vía romana de Pärpers en el término municipal de Argentona*. Miscelánea Arqueológica I. XXV aniversario de los cursos de Ampurias (1947-1971), pp. 125-133. Diputación Provincial. Barcelona.
- BLÁZQUEZ, A. (1899): *La milla romana*. Boletín de la Real Academia de la Historia, 34, pp. 25-52. Real academia de la Historia. Madrid.
- BLÁZQUEZ, A. (1925): *Vías romanas de Catalunya y Valencia*. Memorias de la Junta Superior de Excavaciones Arqueológicas. Madrid.
- BONNASSIE, P. (1979): *Catalunya mil anys enrere*. Edicions 62. Barcelona.
- BROUGHTON, T. R. S. (1968): *The Magistrates of the Roman Republic*. Vol. I. Cleveland, Ohio.
- CABALLÉ, A., ESPADALER, M. M., TIÓ, X. (1993): *Via del Congost, Centelles i Seva*. Anuari d'Intervencions Arqueològiques 1982-1989. Època Romana Antiguitat Tardana. Campanyes 1982-1989. Generalitat de Catalunya. Departament de Cultura, Barcelona.
- COROMINES, J. (1989-1997): *Onomasticon Cataloniae*. Barcelona.
- DE ROCAFIGUERA, M. (1995): *Osona ibèrica: el territori dels antics ausetans*. Patronat d'Estudis Osonencs. Vic.
- ESTRADA, J., VILLARONGA, L. (1967): *La "Lauro" Monetaria y el hallazgo de Cànoves (Barcelona)*. Ampurias XXIX, pp.135-194. Diputació de Barcelona. Barcelona.
- FABRE, G., MAYER, M., RODÀ, I. (1982): *Epigrafia romana d'Osona*. AUSA X, pp. 293-318. Patronat d'estudis Osonencs.
- GALADIES, D. M. (1846): *Recuerdo historico de la carretera de Barcelona a Vic*. Vic.
- GUDIOL, J. (1907): *L'Ausa romana i el seu Temple*. Biblioteca d'Autors Vigatans, 3. Vic.
- GUDIOL, J. (1916): *El canonge Ripoll*. Vic.
- HÜBNER, E. (1869): *Corpus Inscriptionum Latinarum, vol. II: Inscriptiones Hispaniae Latinae*, Berlin.
- JUNYENT, E. (1955): *Un nuevo miliario ausetano*. AUSA XIV, pp. 148-152. Patronat d'estudis Osonencs.-
- LANUZA, A., PALET, J. M. (1996): *Estudio arqueológico de redes varias: una aplicación de la Arqueología del Territorio*. En, CRIADO DE VAL (Coord.). Caminería hispánica: Actas del II Congreso Internacional de Caminería Hispánica (Pastrana, 1994), vol. 1, AACHE Ediciones, pp. 15-26.
- MADOZ, P. (1874): *Diccionario geográfico-estadístico-histórico de España*, Madrid.
- MAYER, M., RODÀ, I. (1986): *La romanització de Catalunya. Algunes qüestions*. Actes del 6è Col·loqui Internacional d'Arqueologia de Puigcerdà (Puigcerdà, 1984). Protohistoria catalana, pp. 339-351.
- MAYER, M., RODÀ, I. (1996): *La via romana del Congost. Monografies del Montseny*, 11, pp. 93-103. Associació d'Amics del Montseny.
- MENÉNDEZ, F. X., MOLIST, N. (2002): *El camí antic de Barcelona a Vic: el seu pas pel Congost*. A actes de la V Trobada d'Estudiosos del Montseny. Monografies 33, pp. 133-136. Barcelona.
- MOLAS, M. D. (1982): *Els ausetans i la ciutat d'Ausa*. Patronat d'Estudis Ausonencs. Vic.

- ORDEIG, R. (1982): "Villae", "Viae" i "Stratae" d'Osona, testimonis de l'antiguitat a l'època medieval. AUSA X, pp. 387-400. Patronat d'estudis Osonencs.
- PADRÓS, C. (—): *El Territori de la plana ausetana i el seu entorn des de l'Ibèric Ple a l'Alt Imperi* (en premsa).
- PALLÍ, F. (1985): *La via Augusta en Catalunya*. Bellaterra.
- PARASSOLS, P. (1876): *La vil·la de Sant Feliu de Torelló*. Rv. Històrica II, Torelló.
- PLADEVALL, A. (1960): *Els ponts del Ter a les Guilleries*. Revista Montanya XXII, núms. 120-124, pp. 346-360. Barcelona.
- PUJADES, G. (1831): *Crònica Universal del Principado de Catalunya*, vol. III, Barcelona.
- ROLDÁN, J. M. (1975): *Itineraria Hispana: Fuentes antiguas para el estudio de vías romanas en la península Ibérica*. Valladolid.
- SALA, L. (1966): *¿Fue la ciudad de Eusti la antecesora de Caldas de Montbui?* Setmanari Montbui, 1126.
- SANMARTÍ, E. (1974): *Un lote de cerámicas de barniz negro procedente de Tona (Plana de Vic) Barcelona*. Pyrenae 10, pp. 135-150. Universitat de Barcelona. Barcelona.
- SERRA, A. (1814): *Prontuario de la mayor parte de caminos y veredas del Principado de Catalunya, con los pueblos y posadas situados en sus carreteras y las horas que a paso de tropa distan unos de otros*. Barcelona.
- UDINA, F. (1951): *El archivo condal de Barcelona en los siglos IX i X*, Barcelona, n. 159.
- VION, E. (1989): *L'analyse archéologique des réseaux routiers: une rupture méthodologique, des réponses nouvelles*. Paysages Découverts. Histoire, géographie et archéologie du territoire en Suisse romande, I, Great, pp 67-99.