

Excavació d'urgència a l'antiga ermita del Crist de la Jonquera (Xilxes, la Plana Baixa, Castelló)

Gustau Aguilera Arzo *

Resum

Es presenten els resultats de l'excavació a l'antiga ermita del Crist de la Jonquera a Xilxes, amb motiu de la construcció d'un nou edifici sota la mateixa advocació.

Abstract

The results of the archaeological excavation at the old Crist de la Jonquera hermitage are presented, with reason of the construction of a new building dedicated to the same cult.

ANTECEDENTS

L'Ajuntament de Xilxes, en iniciar les obres de construcció d'una nova ermita, sota l'advocació del patró de la població, el santíssim Crist de la Jonquera, va demanar als serveis tècnics del SIAP de la Diputació un estudi arqueològic de les restes de l'antiga, situada a pocs metres.

La intervenció conseqüent es plantejà en la determinació de la posició de l'edifici, a l'hora que establir la seva planta, característiques constructives, etc.

La documentació disponible fins el moment sobre aquest primer edifici era pràcticament inexistent, de manera que l'excavació ha aportat important informació sobre la construcció. Així, els treballs efectuats han permès constatar les característiques i extensió de l'estructura, al mateix temps que determinar l'estat de conservació.

L'antiga ermita del Crist de la Jonquera està situada dintre del terme de Xilxes, a la Plana Baixa, aproximadament a 1 quilòmetre del casc

urbà (Fig. 1). Ocupa un espai d'uns 60 metres quadrats a la marge dreta del camí de l'ermita, a la partida coneguda com de les Xovaes.

Les escasses restes, ara no visibles, es troben situades on presumiblement i tal i com compta la tradició, fou trobada la imatge del Crist de la Jonquera, a l'any 1625, troballa que originà el culte del patró de la població (Almar, López, Espinosa, 1965). Però tot i això, no existeix cap mena de document que cite l'edificació del temple, i ni cap reforma posterior.

La única referència que tenim és que, a les festes del poble de 1925, rememorant el tercer centenari de la troballa, l'ermita ja es trobava arrasada, i a un dels carrers de la població es va fer una reproducció de l'edifici a mode de recordatori. Per tant no coneixem la data d'edificació (tot i que suposadament seria posterior al 1625) ni la de destrucció, coneixent que al 1925 l'ermita ja estaria enrunada. Això ens impedeix, al mateix temps, conèixer mínimament la tipologia de l'edifici.

*Servei d'Investigacions Arqueològiques i Prehistòriques. Diputació de Castelló. Apartat 316. E-12080 Castelló de la Plana. <arqueologia@dipcas.es>

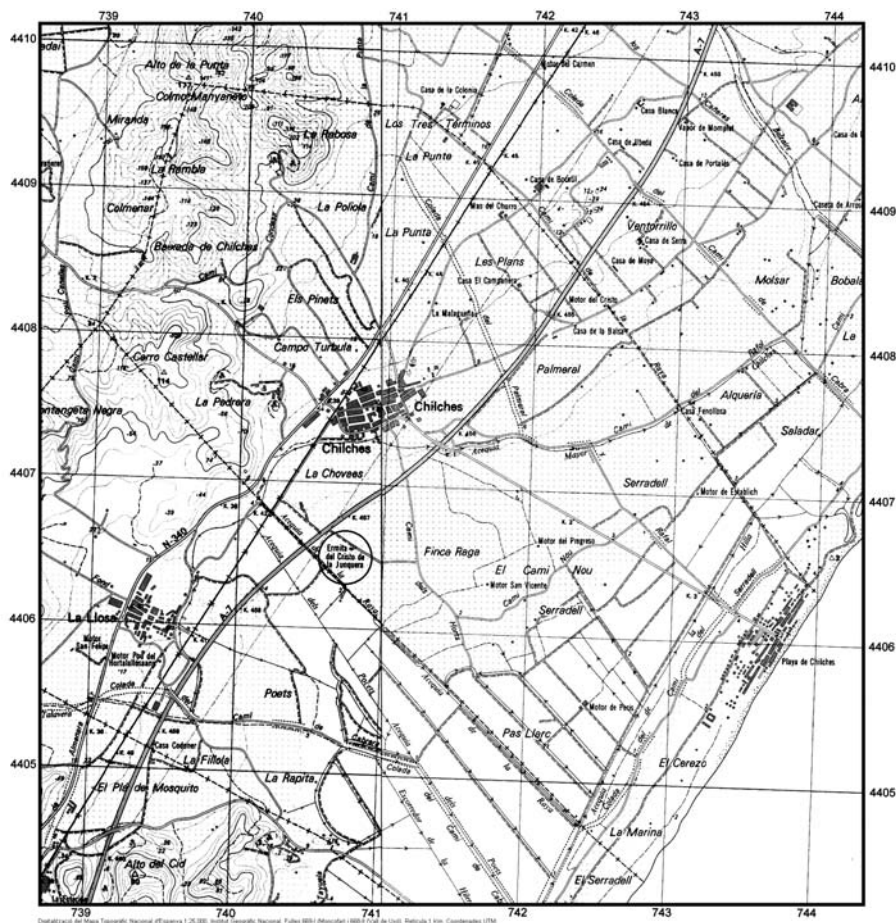


Figura 1. Situació general de l'ermita al mapa de l'Institut Topogràfic Nacional, escala 1:25.000.

ELS TREBALLS D'EXCAVACIÓ

Els treballs d'excavació es van efectuar entre els mesos de gener i febrer del 2000. Es va comptar amb personal del Ajuntament de Xilxes, el qual ens va donar en tot moment totes les facilitats per dur endavant els treballs.

L'única estructura visible prèviament era un cantó del que suposadament seria la part de darrere de l'ermita. En aquest punt es va marcar un quadre de 2 per 3 metres, que constituïa l'anomenat 2B.

En l'excavació d'aquest quadre es va poder constatar que, efectivament, l'estructura visible formava part de l'edifici. Es va determinar, a més, la presència del nivell d'ús de l'ermita, amb la identificació d'un paviment, el condicionament previ de les estructures, la tipologia constructiva i la potència de la fonamentació.

Sobre aquesta estratigrafia es va obrir el segon quadre, 4B, també de 2 per 3, tabul·lat a 2 metres al nord del 2B. En aquest quadre es va documentar les restes molt deteriorades del mur

oposat al documentat en el quadre 2B. També es va determinar una ruptura artificial en el paviment, degut a transformacions modernes de l'entorn, principalment la construcció d'un sífó per al regadiu. Finalment, es va obrir el quadre 3B, connectant els dos quadres oberts.

L'estratigrafia obtinguda d'aquests tres quadres va resultar clarificadora, de manera que amb ajut d'una màquina es va procedir a obrir en extensió amb la retirada del nivell superficial, d'uns 20 centímetres de potència, deixant a la vista el nivell d'ensorrament, de potència variable. La resta de l'excavació es va fer a mà i en extensió.

La superfície total d'excavació va resultar d'uns 56 metres quadrats, amb una mitjana d'uns 30-40 centímetres de potència de sediment, excepte al sector nord, on es va aprofundir més per determinar la gran destrucció de les estructures, i al sector sud extramurs, per arribar a nivell de fonament de murs i constatar l'absència d'altres estructures adossades.

El resultat global de l'excavació ha estat la d'identificar un edifici, molt arrasat, que a penes

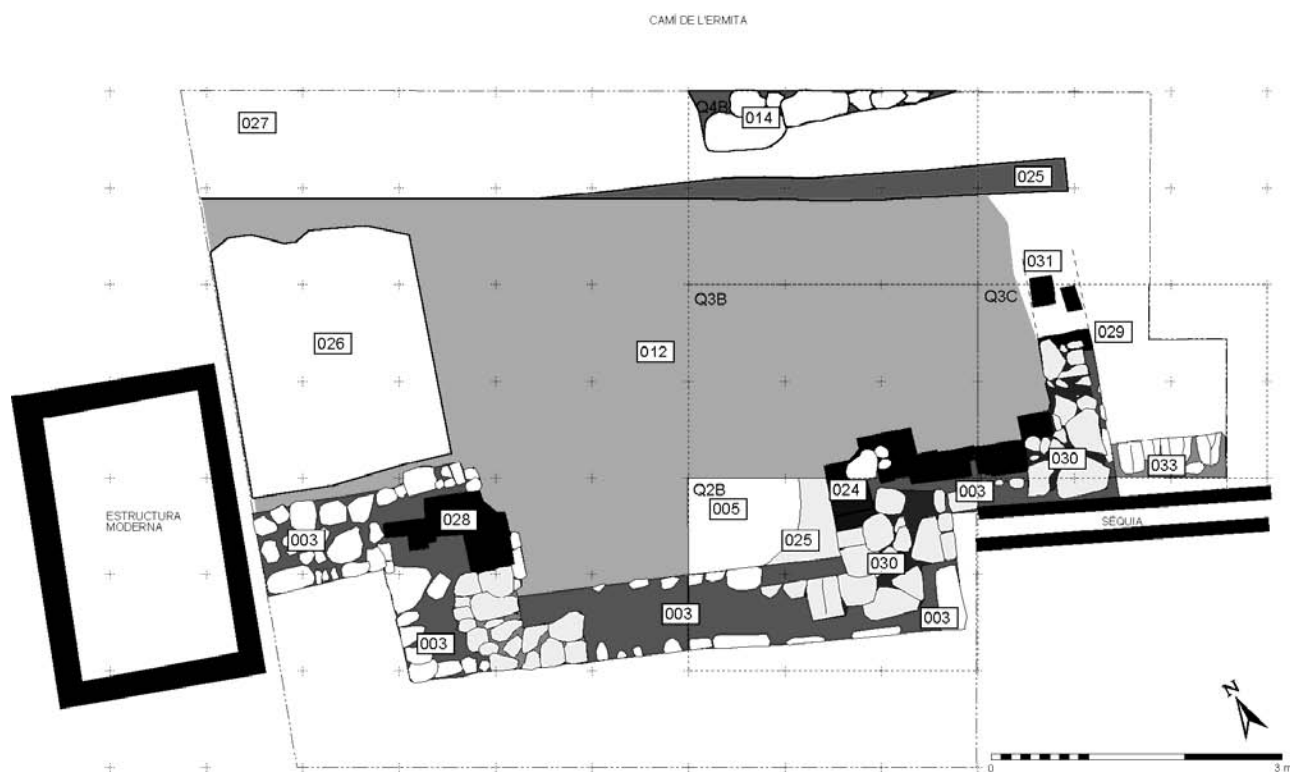


Figura 2. Planta general de l'excavació.

conserva alçat de murs, i conservant els fonaments de la part meridional, mentre a la part nord pràcticament no es conserven estructures. A dintre trobem un paviment molt alterat, i que presenta grans desnivells. A la capçalera de l'ermita es detecta una preparació a base de guix i morter de forma més o menys rectangular que es interpretada com la preparació de l'altar. A l'extrem est, finalment, es localitza l'entrada, i una banqueta adossada a l'exterior sense cimentar que funcionaria com una mena de porxo (Fig. 2).

Les principals alteracions de l'edifici es concentren a la part nord, de manera que la construcció moderna d'un sífó ha afectat greument les estructures muràries, i tallat el paviment. També la part occidental de la ermita ha estat afectada per l'existència en temps anteriors d'una sèquia, posteriorment amortitzada, disposant un camí, i finalment, al temps de la construcció de la nova ermita, s'ha practicat un nou forat que afectà a les parets de la capçalera, destruint el mur posterior de l'ermita, el que impedeix identificar adientment l'absis.

Respecte a la metodologia d'excavació i sistema de registre, es va emprar en tot moment

l'estratègia articulada entorn a la identificació d'unitats estratigràfiques (UE), agrupades en unitats d'interpretació major anomenades Fets. La sistematització en la recollida de la informació s'ha materialitzat en l'ús de fitxes per a la descripció de les diferents unitats, així com una sèrie d'inventaris de control.

Com a resultat definitiu obtenim un diagrama Harris (Fig. 3) que reflecteix d'una manera visual i abreujada les relacions estratigràfiques que s'estableixen entre les diferents unitats d'excavació, i que poden resumir-se en:

Fet 1: Mur Sud. Compost per les següents unitats estratigràfiques: Sobre el paleosol (009) s'excava una trinxera (008) sobre la que s'assenta el fonament (003). S'ompli la trinxera amb la mateixa terra turbosa que es treu (007) i es procedeix a l'alçat del mur (030). Els angles sudest (024) i sudoest (028) es revesteixen de tovots, al temps que es prepara l'entrada també amb tovots (029). Finalment, trobem la superfície de destrucció del mur (019), tot recobert pel nivell d'ensorrament (004).

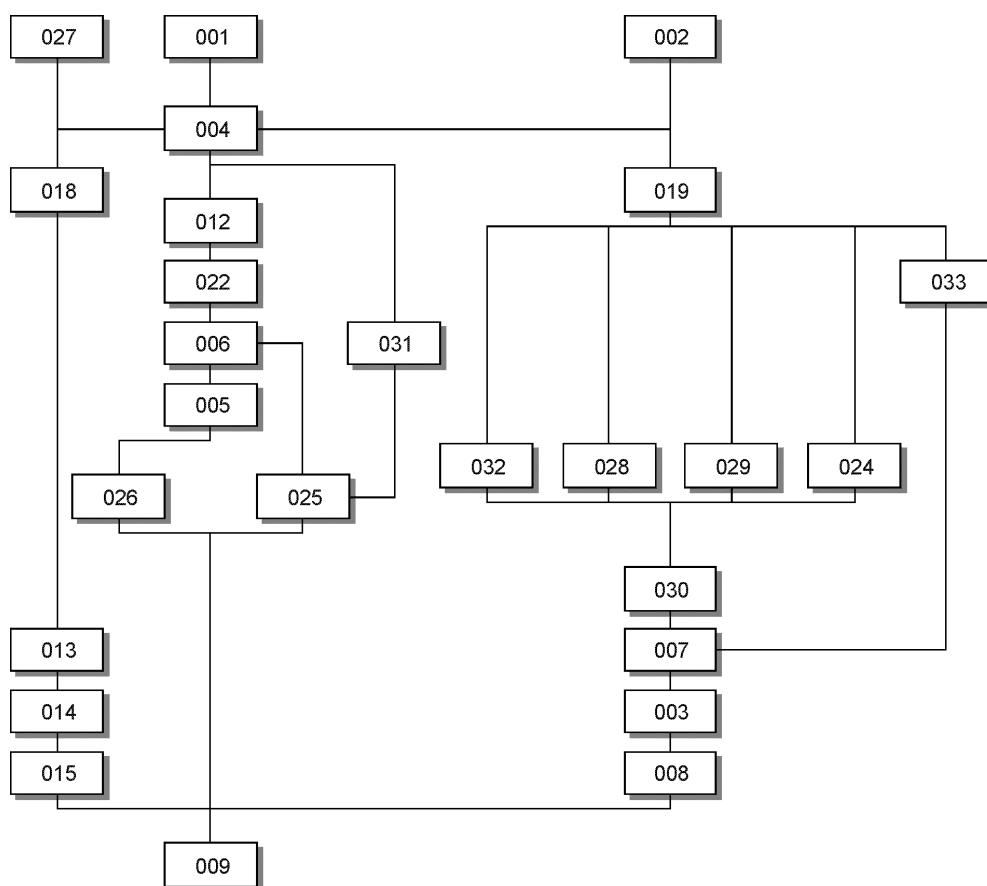


Figura 3. Diagrama Harris de les diferents unitats estratigràfiques.

Fet 2: Paviment. Compost per les següents unitats estratigràfiques: sobre el paleosol es fa una primera preparació amb morter de terra i calç (025) excepte a la capçalera que se situa una preparació de guix interpretada com la cementació de l'altar (026). Posteriorment, es recobreix d'una capa de sorra fina de platja amb còdols de riu (005), la finalitat de la qual podria ser d'aïllament de les humitats i igualar el terreny. Posteriorment, es construeix el paviment propiament (006), amb una primera capa de morter, una capa de toves lligades amb morter i altra capa de morter, més fina, que recobreix tot. El sòl d'ocupació és interpretat com una UE negativa (022), recoberta per la sedimentació de l'ús (012). Sobre aquesta capa cauen parets i sostre (004) i després pel nivell superficial (001). El condicionament del camí i la construcció d'un sífó trenca el paviment fins el nivell de condicionament al sector nord de l'excavació (027).

Fet 3: Mur Nord. Sobre el paleosol (009) s'excava la trinxera (015), es disposa el fonament (014), i es farceix amb la mateixa terra (013). El fonament del mur presenta una superfície negativa de destrucció (018) causada per la construcció del sífó (027) que ha destruït la possible existència de mur, de nivell d'ensorrament i de nivell superficial.

Fet 4: Entrada ermita. Compost per les següents unitats estratigràfiques: el llindar (031) fet amb tovots, dels quals encara se'n conserven alguns in situ, i l'acabament del mur amb tovots, delimitant l'entrada (031).

Els materials arqueològics recuperats han estat escassos, principalment elements de construcció i d'ornament (motlures, restes de l'enlluït pintat de vius colors, etc), tot i que també aparegueren alguns fragments ceràmics sense interès, tres fragments de vidre, i alguns elements metàl·lics, com ara claus, fragments informes i algun element de subjecció.

CONCLUSIONS

L'excavació arqueològica efectuada ha permès obtenir important informació d'un edifici del qual no es conservava documentació. Les conclusions generals que poden extreure's és que, efectivament, allí es disposava l'antiga ermita del Crist de la Jonquera, tipològicament definible com un modest edifici d'uns 63 metres quadrats de planta de creu grega, orientat a l'est, i de fàbrica de maçoneria.

Si be ni els materials ni l'estratigrafia han pogut afinar la cronologia de la estructura, si han permès identificar determinades característiques decoratives de l'interior que presenten cert interès. Podem afirmar, aleshores, que l'interior estaria decorat o pintat amb colors que pot ser sorprenen per la vivesa de les tonalitats: blancs, blaus i rojos; i el sostre, possiblement cobert exteriorment a doble vessant, s'iniciava amb una senzilla motllura de la que hem recuperat algunes mostres, tot i per donar-li al conjunt certa excel·lència.

El pis fou disposat amb un senzill paviment de tovot, encara que no descartem que en alguna època estigues revestit de taulelleria de millor qualitat, això sí, actualment desapareguda. Aquest característic tovot del paviment és emprat també en el revestiment de les cantonades interiors, per donar-li un millor acabat.

El sector oest de l'ermita, oposat a l'entrada, albergava l'absis, amb un altar del que sembla que hem documentat el fonament, preparat a base de guix. Tot i això no podem determinar com rematava aquest absis degut al precari estat de conservació.

Dos trets considerem importants: en primer lloc la potència dels fonaments de l'edifici, pot ser desproporcionats per a les dimensions de l'ermita i que tindrien explicació be per l'alçada global de la construcció, be a l'inestable substrat d'aiguamolls sobre el que s'assenta. De fet no podem valorar adientment l'efecte d'aquest substrat sobre l'edificació, però la considerable irregularitat del paviment interior observada a l'excavació i l'efecte de la humitat fa pensar en que l'edifici en patí les conseqüències, fins i tot, en la nostra opinió, per provocar el seu ensorrament en època d'abandó.

I en segon lloc, l'absència d'elements d'ornamentació destacables, com ara, taulelleria, motius figuratius pintats, etc fa pensar en un edifici de decoració modesta, senzilla, i en definitiva de culte limitat o puntual.

Si be de la pròpia excavació posseïm poca més informació, tenim alguns paral·lels que ens

permeten aproximar-nos a les característiques globals de l'edifici. En primer lloc la façana disposaria d'espadanya amb campana, una característica habitual entre les ermites de l'època, quasi tant com la presència de porxo adossat, que al nostre cas estaria documentat amb l'estructura adossada externament. El sostre d'aquests tipus de construccions està sistemàticament cobert de teula àrab disposada a doble vessant. El pas a l'interior del temple es faria a través d'un arc de mig punt, segurament de carreus, i obriria un espai de culte coronat be per volta de canó, be per volta de creueria, ambdós casos documentats recurrentment als paral·lels que hem consultat.

En definitiva, l'ermita del Crist de la Jonquera a compleix perfectament el patró d'aquest tipus d'edificis al seu context històric: una advocació local originada per un fet excepcional, una distància al poble adequada per fer el corresponent romiatge, i unes dimensions mesurades que responen al seu ús eventual.

Al respecte de l'advocació, són poques les ermites dedicades al Crist, en qualsevol de les seues variants. Podem aportar com a exemples més propers l'ermita del Crist del Calvari a Figueroles, i la del Crist del Mar a Benicarló.

A partir de les dades de l'excavació no podem, però, determinar quin ha estat el moment més o menys exacte de la construcció de l'edifici. Hem de acceptar, aleshores, que l'ermita es construï en un moment indeterminat del segle XVII, com a testimoni del lloc de la troballa de la imatge del Crist.

De fet, gran part de les ermites de Castelló es construeixen als segles XVII-XVIII, i són precisament les que presentaran elements renaixentistes i barrocs com a característics, en front de les antigues, que seran les que conservaran els elements gòtics (Cantos, Aguilera, 1996).

Aquest segle i els inicis del següent correspon a les nostres terres a un barroc considerat a Castelló com de gran rellevància, i que pel que fa a les ermites, esglésies i capelles, es definirà per un caràcter sever, clàssic i desornamentat, que anirà transformant-se a les darreries del segle XVII per noves corrents, més decorativistes, especialment pel que fa als interiors dels temples, proliferant aleshores exhuberants retaules, decoracions esgrafiades i pintures (Olucha, 1999).

Malauradament no tenim elements que ens donen detalls respecte de quin paper assumí l'ermita del Crist al context artístic, però segura-

ment seria modest, dintre de la tipologia d'edificis senzills que responen a advocacions locals, tant de moda a l'època.

Al llarg del segle XIX, com a conseqüència de la caiguda de l'antic règim, l'església es debilita, juntament amb el fervor popular. Hem de trobar en aquesta època el final de la vida de l'ermita, com a conseqüència de l'abandonament del culte i per tant de les tasques de manteniment de l'edifici, que poc a poc degué anar deteriorant-se, fins presentar ruïna, segurament ja a les acaballes del segle XIX o principis del XX.

BIBLIOGRAFIA

- ALMAR, A., LÓPEZ, J., ESPINOSA, J. M. (1965): *Chilches pueblo de España*. Ayuntamiento de Chilches, 46 pp. Valencia.
- CANTOS, X., AGUILELLA, G. (1996): *Inventari d'Ermites, Ermitatges i Santuaris de l'Alt i Baix Maestrat (Castelló)*. Diputació Provincial, 151 pp. Castelló de la Plana.
- OLUCHA, F. (1999): *El Barroco*. En GIMENO, M.J. (dir). La provincia de Castellón, pp. 333-347. Diputació Provincial. Castelló de la Plana.

LÁMINA I



1. Vista general de les estructures descobertes.



2. La nova ermita del Crist de la Jonquera, a pocs metres de l'antiga.

