

QUADERNS DE PREHISTÒRIA I ARQUEOLOGIA DE CASTELLÓ

VOLUM 38



Servei d'Investigacions Arqueològiques i Prehistòriques

2020

Publicació periòdica anual del Servei d'Investigacions Arqueològiques i Prehistòriques (SIAP)
S'intercanvia amb altres publicacions semblants d'Arqueologia, Prehistòria i Història Antiga.

Periodic publication of the Archaeological and Prehistoric Research Service.
It interchanges with others similar publications of Archaeology, Prehistory and Ancient History.

Edita

SIAP

Servei de Publicacions

Diputació de Castelló

Director

Arturo Oliver Foix

Secretariat de redacció

Gustau Aguilera Arzo

Consell de redacció

Empar Barrachina Ibáñez

Ferran Falomir Granell

Josep Casabó Bernad

Dídac Roman Monroig

Pablo Conde Boyer

Informació i intercanvi (information & interchange)

Servei d'Investigacions Arqueològiques i Prehistòriques

Edifici Museu

Av. Germans Bou, 28

E-12003 Castelló de la Plana

arqueologia@dipc.as

Repositoris digitals

repositori.uji.es

dialnet.unirioja.es

Disseny coberta

Antonio Bernat Callao

Imprimeix

Blanca Impresores, S.L.

ISSN

1137.0793

Dipòsit legal

CS•170-95



SUMARI

	<u>Pàgs.</u>
D. ROMAN MONROIG, J. FULLOLA-ISERN. Revisitant la Cova Negra (la Pobla Tornesa, la Plana Alta). Un jaciment oblidat a la Plana de Castelló	5
M. GENERA I MONELLS, F. LAVEGA SERRA, M. GARCÍA BARBERÀ. La Serra de Godall (Serra de la Pietat) D'Ulldecona, Montsià: noves descobertes	21
G. AGUILELLA ARZO, O. GARCÍA VUELTA, I. MONTERO-RUIZ, J. VILA LÓPEZ. Oro y bronce en el asentamiento de Santa Llúcia (Alcalà de Xivert-Alcossebre, Castellón). Reflexiones sobre la actividad metalúrgica en los asentamientos del Hierro Antiguo del Levante peninsular	51
J. FERNÁNDEZ RUIZ. Los hornos de la prehistoria reciente del nordeste de la Península Ibérica: primeros datos morfométricos y culturales	71
R. MATEU PITARCH. Teledetecció en Arqueologia. Noves aportacions a la topografia de l'oppidum ibèric de la Balaguera (la Pobla Tornesa, Castelló) a través de les dades LIDAR.....	91
P. CERDÀ INSA. La moneda antiga en Santa Magdalena de Polpís (Baix Maestrat, Castelló) y la ceca de Abariltur	103
F. ARASA, A. BARRACHINA, P. MEDINA. Una inscripció romana de Benafer (Alto Palancia, Castellón)	135
R. JARREGA DOMÍNGUEZ. Exportación e importación de alimentos en <i>Saguntum</i> : las ánforas romanas del solar de la antigua Morería (Sagunto)	141
C. BARCELÓ. Inscripciones árabes de Castellón: una obra Almohade en La Rodana (Almedíjar, 1190) ...	171
P. GARCÍA BORJA, J. PALMER BROCH, V. ROYO PÉREZ. El Castell del Boi (Vistabella del Maestrat, Castelló)	185
N. MESADO OLIVER. Otros hojiformes insculturados en la comarca castellonense del Alto Mijares..	203
C. GONZÁLEZ GARCÍA. Prospección intensiva con detector de metales en la cota 942 de Morella. Una posición defensiva de efímera ocupación	219
R. SILVESTRE MARDOMINGO. Caracterización de un recubrimiento en negro sobre dos torques de bronce procedentes del Puig de la Misericòrdia, Vinaròs, Castelló.....	231
Resum de les activitats del Servei d'Investigacions Arqueològiques i Prehistòriques a l'any 2019 i 2020	239
Normas de colaboración	251

Una inscripción romana de Benafer (Alto Palancia, Castellón)

Ferran Arasa*
Amparo Barrachina**
Pablo Medina***

Resumen

Se estudia un epigrafe romano funerario inédito datado en el siglo IdC aplicando tecnologías 3D. El hallazgo procede de la localidad de Benafer, en la comarca del Alto Palancia, zona en la que se han localizado numerosas inscripciones romanas.

Palabras clave: inscripción, Roma, tecnología 3D.

Abstract

An unpublished Roman funerary epigraph dating from the 1st century is studied using 3D technologies. The find comes from the town of Benafer in the Alto Palancia region, an area where numerous Roman inscriptions has been found.

Keywords: inscription, Rome, 3D technology.

El término municipal de Benafer se encuentra en la comarca del Alto Palancia, al suroeste de la provincia de Castellón. Está situado entre el río Palancia y la sierra de Espina, una estribación del macizo de Espadán. La superficie de su término municipal es de 17 km², su altura media sobre el nivel del mar es de 587 m y linda con los términos de Caudiel al Este, Jérica y Viver al Sur y Pina de Montalgrao al Norte.

En Benafer se conocen dos asentamientos ibéricos, de los cuales El Castillejo viene siendo excavado por el Servicio de Investigaciones Arqueológicas y Prehistóricas (SIAP) de la Diputación Provincial de Castellón desde hace algunos años (A. Barrachina y P. Medina). Aunque el poblamiento romano en el Alto Palancia ha sido ampliamente estudiado (Járrega, 2000), hasta ahora no se conocía ningún yacimiento de esta época en la localidad. De la misma manera, tampoco se había encontrado ninguna inscripción romana, cuando el

conjunto epigráfico hallado en la comarca alcanza los 66 monumentos (Arasa, 1992; IRPV II, 2-69; *CIL* II²/14, 231-290). En los trabajos de prospección que el SIAP ha llevado a cabo en el término municipal se han localizado dos pequeños asentamientos romanos de época imperial, en uno de los cuales se produjo el hallazgo que presentamos (Fig. 1). Por otra parte, por la población pasaba el Camino Viejo de Aragón, que venía de Navajas y seguía por Pina de Montalgrao, uno de los tres que desde Segorbe remontaban el Palancia en dirección NO y salvaban el importante escalón orográfico de los Altos de Herragudo (Molina, Arasa, 2018). Este es uno de los trazados propuestos para el paso de la vía romana que desde la ciudad de *Saguntum* se dirigía hacia *Caesaraugusta* atravesando longitudinalmente la comarca (Járrega, 2001).

Supimos de la existencia de esta inscripción por la noticia contenida en un libro de J. Moya (2009, 35) sobre la historia de la población, que va

* Universitat de Valencia. <ferran.arasa@uv.es>

** Servei d'Investigacions Arqueològiques i Prehistòriques. Diputació de Castelló. <abarrachina@dipcas.es>

*** Arqueólogo profesional. <medinagilpablo@gmail.com>

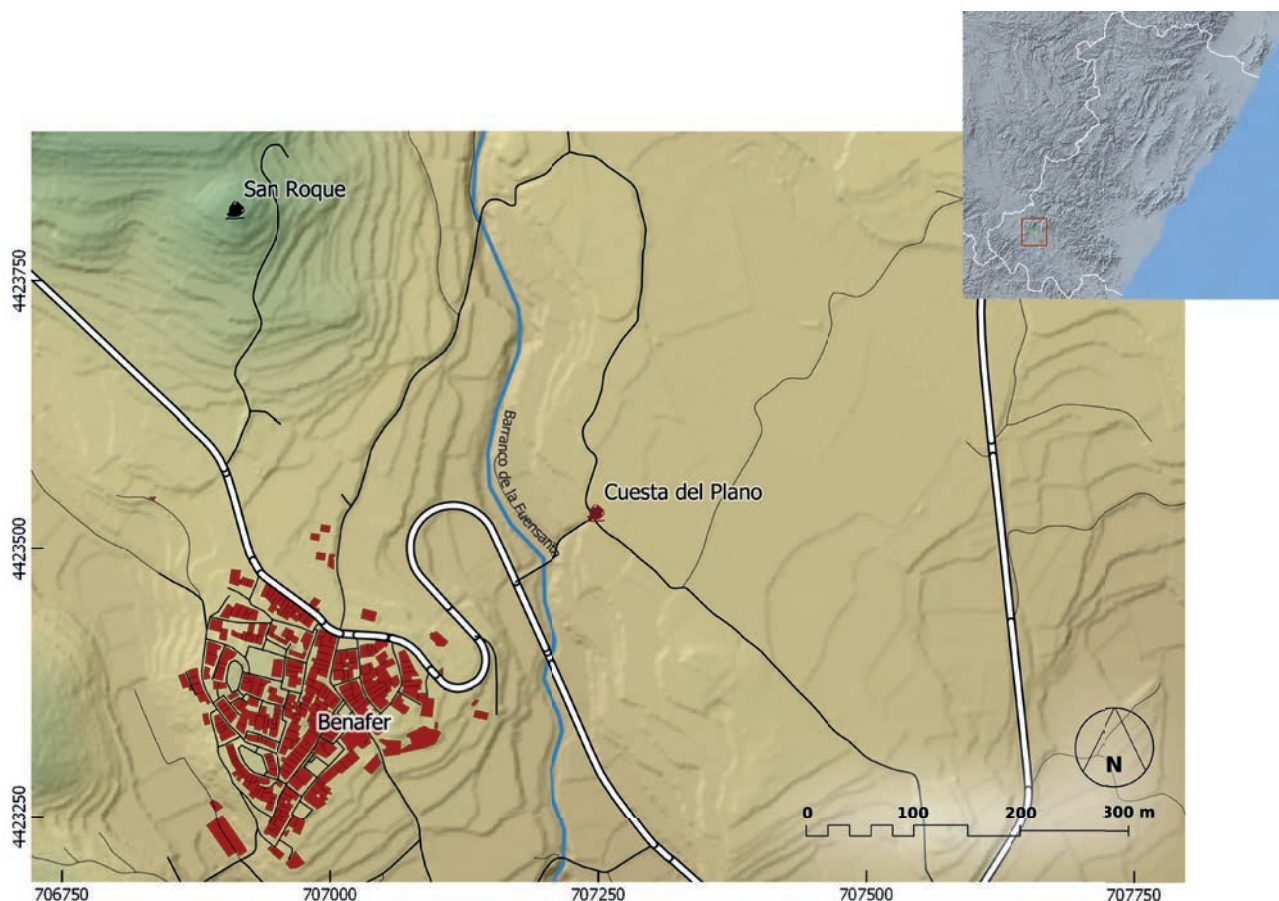


Figura 1. Plano de ubicación del lugar del hallazgo junto al yacimiento de la Cuesta del Plano.

acompañada de dos fotografías y destaca su antigüedad. Se encontró en una parcela de la partida de El Plano, en el curso de unas labores agrícolas (Fig. 2). Pudimos examinarla el 17 de diciembre del 2019 acompañados del autor y de los propietarios, el señor Ramón Estal y su hijo, del mismo nombre, en cuyo domicilio se conserva. La zona en la que se encuentra dicha parcela está situada en la margen izquierda del barranco de la Fuente Santa, a unos 8 m por encima de su lecho. En el corte del bancal que da sobre el camino del Toyagón, que se abrió hace algunos años para ampliar una antigua senda, junto al que se encontró la inscripción, hemos podido comprobar la presencia de restos de estructuras por debajo de una capa de sedimento de un metro de potencia, así como cerámicas ibéricas y romanas que denotan la existencia de un asentamiento de época imperial, aunque en superficie apenas se ven restos.

Es una losa rectangular de piedra tosca del terreno, muy porosa. Presenta dos grandes fracturas, la primera en la parte superior derecha, que no

afecta al texto, y la segunda en la inferior izquierda, que afecta al principio de la última línea (Fig. 3). La superficie es rugosa e irregular, con diversos golpes, incisiones y erosiones. Estas afecciones en la superficie del campo epigráfico dificultan la lectura completa del texto, especialmente al final de las dos primeras líneas, en las zonas central y derecha de la tercera y en la central izquierda de la cuarta (Fig. 4). Conserva el tercio izquierdo del lado superior, la mitad derecha del inferior, la mitad inferior del derecho y el tercio superior del izquierdo. La cara anterior está alisada y la posterior solo desbastada. El campo epigráfico está rebajado y se sitúa en la parte inferior de la losa, tiene forma rectangular apaisada y está pulido. En la parte superior izquierda se observan dos líneas rectas incisas cuya prolongación forma un ángulo recto, una vertical de 10,5 cm y otra horizontal de 7 cm de longitud, que podrían pertenecer a algún tipo de representación actualmente perdido, aunque por el hecho de que no sean exactamente paralelas a los lados de la losa podrían ser posteriores.



Figura 2. Foto general desde la Ermita de San Roque de la ubicación de la zona del hallazgo.



Figura 3. Imagen frontal de la inscripción con una vista general del campo epigráfico.

Dimensiones: 52 x 44 x 25 cm.

Altura de las letras:

1) 3 cm; 2) 2,5 cm; 3) 3 cm; ; 4) 3 cm.

Interlineación:

1-2) 3 mm; 2-3) 1-3 mm; 3-4) 2-3 mm.

Márgenes: superior: 27 cm; inferior: 10 cm;

izquierdo: 8,5 cm; derecho: 6,5 cm.

Campo epigráfico: 16 x 28,5 cm.

M(arcus)· Fulvius
 Pudén[s]
 an(norum) · XXV
 h(ic) · s(itus) · est



Figura 4. Detalle del texto.

El texto está distribuido en cuatro líneas que presentan márgenes muy ajustados y ocupan la totalidad del campo epigráfico. La letra es pequeña, de surco ancho y un poco tosca, en particular en la cuarta línea. Los puntos son de tendencia triangular, aunque están un tanto desdibujados. En general las letras están bastante espaciadas. En cuanto a la paleografía, la M de la primera línea está inclinada hacia la izquierda, la S es estilizada y tiene los senos poco redondeados y en la P el trazo curvado no se une con el asta y en su parte superior se prolonga por izquierda; la E de la segunda línea se representa con dos trazos verticales paralelos; la N de la tercera línea y sobre todo la E de la cuarta – con sus largos brazos– son particularmente toscas en su trazado. Aunque no frecuente, la coexistencia de la E con la grafía II en una misma inscripción no es del todo extraña.

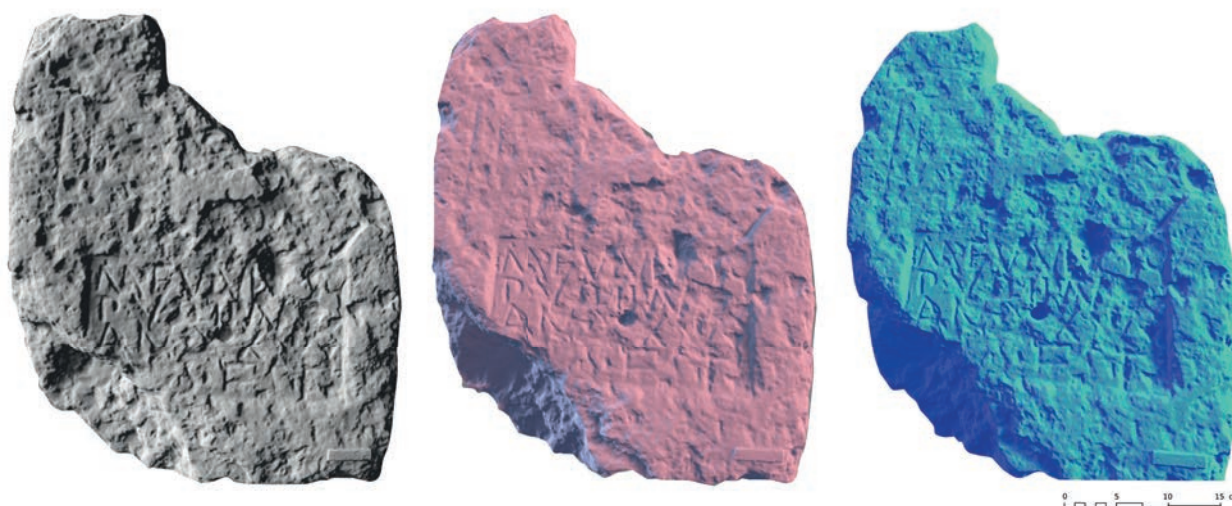


Figura 5. Resultados obtenidos aplicando la técnica Reflectance Transformation Imaging (RTI).

Aunque el estado de conservación de la pieza no es muy bueno, hemos podido completar con bastante seguridad la lectura del texto. Para ello nos ha ayudado la revisión de esta nota por parte del profesor J. M. Abascal (Universidad de Alicante), quien amablemente atendió nuestra consulta. Se trata de una inscripción de carácter sepulcral que contiene el epitafio de un difunto. Su nombre ocupa las dos primeras líneas, en la tercera se expresa la edad y en la última figura la fórmula final. En la primera línea se ve con claridad la M correspondiente a la abreviatura del *praenomen*, a la que siguen las dos primeras letras del nombre, *Fu-*, seguidas de otra insegura que parece ser una L, de una V claramente visible y de las tres letras finales apenas perceptibles. Se trata con toda probabilidad del gentilicio *Fulvius*. En la segunda línea se reconoce el *cognomen* *Pudens*, aunque la última letra está prácticamente borrada. En la tercera línea figura la edad, con la abreviatura *an(norum)* seguida de un numeral formado por tres signos que con bastante seguridad pueden leerse como XXV. La cuarta y última línea es la única incompleta, donde por la izquierda debe faltar tan solo parte de la

primera letra y el resto puede leerse con suficiente claridad: se trata de la fórmula *h(ic) s(itus) est*, con los dos primeros elementos abreviados y el verbo principal completo.

Por tanto, se trata de un epitafio sencillo con el nombre del difunto en nominativo y la fórmula *HSE. Fulvius* es un gentilicio no demasiado común (Abascal, 1994, 142-144), que encontramos en al menos 51 casos en la península (*HisEp*, *EDCS*, *EDH*), 17 de los cuales en tierras valencianas. En la comarca del Alto Palancia es la primera vez que aparece. Los casos más próximos se encuentran en *Saguntum* y la Plana de Castellón (Nules, Almassora y Castelló de la Plana), con un total de ocho, uno de los cuales –*L. Fulvius Lesso*– era *tribunus militum* y pertenecía al orden ecuestre (*IRPV* I, 52, 175, 232, 484 y 526); y *Edeta*, con dos (*IRPV* IV, 44 y 45). El *cognomen* *Pudens* es bastante común en el Imperio (Solin, Salomies, 1994, 386; *EDCS*, *EDH*), y está documentado en una veintena de casos en Hispania (Abascal, 1994, 474; *HisEp*); en tierras valencianas solo se conoce uno en *Saguntum* (*IRPV* I, 101).

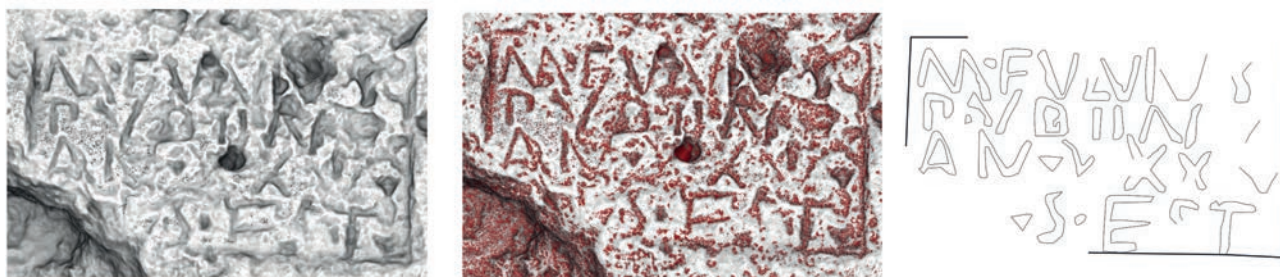


Figura 6. Resultados obtenidos con el filtrado de la nube de puntos.

La inscripción puede fecharse en el siglo I dC, posiblemente en su segunda mitad, por presentar el nombre del difunto en nominativo y la fórmula HSE, rasgos que se consideran característicos de esta época (IRPVV, 277).

Este nuevo hallazgo epigráfico es de gran interés, ya que a su temprana cronología se añade el hecho de que se trata de la primera inscripción romana conocida en el término municipal de Benafer. Desde el punto de vista de la distribución territorial de los epígrafes de la comarca (Arasa, 2016, 28-31), que con este suman un total de 67 monumentos, la inscripción de Benafer viene a llenar el hueco existente entre el importante conjunto de Viver-Jérica —el mayor de la comarca, con 44— y el sector norte formado por los 5 de Caudiel y el más septentrional y aislado de Pina de Montalgrao.

ANÁLISIS DIGITAL

La inscripción de Benafer, por la naturaleza del soporte y los procesos erosivos sufridos, presenta un estado de conservación deficiente en algunas partes de su campo epigráfico. Como consecuencia aparecen zonas donde la lectura de los diferentes caracteres es difícil e imposibilita su completa identificación. Con la finalidad de subsanar estas dificultades en el análisis, se realizó un modelo 3D del soporte y del campo epigráfico con la suficiente resolución para poder tratarlo y aplicar técnicas digitales que ayudaran a su lectura.

Las técnicas utilizadas han sido *Reflectance Transformation Imaging* (Mudge *et al.*, 2006) y una clasificación de la nube de puntos densa según el valor de cada uno de los puntos en su eje Z. Así pues, en la primera de las técnicas hemos utilizado el software “Visor 3D” de Microsoft Corporation. A partir de este, hemos aplicado sobre la malla 3D diferentes filtros de iluminación, los cuales nos permiten proyectar múltiples puntos de iluminación con diversa incidencia y coloración. Como resultado de este análisis se han obtenido diferentes imágenes donde se aprecian las sombras generadas por los microrrelieves según la incidencia de cada uno de los focos de luz, mejorando la visualización de los mismos y obteniendo diferentes proyecciones (Fig. 5).

La segunda técnica aplicada es similar a la desarrollada por M. J. Correia *et al.* (2014). Sin embargo, en nuestro caso hemos filtrado la nube de puntos densa aislando aquellos con mayor valor negativo en el eje Z y desestimando el resto. Posteriormente hemos superpuesto los puntos resultantes (color rojo) a la malla 3D (escala de grises), proceso que ha mejorado el contraste entre los microrelieves correspondientes al campo epigráfico con respecto a los demás elementos propios de la superficie del soporte (Fig. 6).

La aplicación de estas técnicas de análisis digital nos ha ayudado a clarificar diversas lagunas del campo epigráfico. En concreto, nos han permitido a precisar la desinencia del gentilicio *Fulvius* que figura en la primera línea, y a confirmar la lectura del cognomen *Pudens* en la segunda. Además, también se ha podido determinar la forma de las interpunciones triangulares con vértice hacia abajo situadas en la tercera y cuarta línea, donde aparecen la edad del difunto y la fórmula HSE.

BIBLIOGRAFÍA

- ABASCAL PALAZÓN, J. M. (1994): *Los nombres personales en las inscripciones latinas de Hispania*. Murcia.
- ARASA I GIL, F. (1992): *La romanización del Alto Palancia según la epigrafía*. Segorbe.
- ARASA I GIL, F. (2016): “Las inscripciones romanas del Alto Palancia. Un estado de la cuestión”. *Jérica: Jornadas sobre su Patrimonio*: 11-39. Segorbe.
- CIL II²/14 = ALFÖLDY, G., MAYER, M. y STYLOW, A. U. eds. (1995): *Corpus inscriptionum latinarum II: Inscriptiones Hispaniae latinae. Editio altera. Pars XIV: Conventus Tarracoenensis. Fasciculus primus: pars meridionalis Conventus Tarracoenensis (CIL II²/14), fasc. 1*. Berlin.
- CORREIRA SANTOS, M. J., PIRES, H., SOUSA, O. (2014): “Nuevas lecturas de las inscripciones del santuario de Panóias (Vila Real, Portugal)”. *Sylloge Epigraphica Barcinonensis*, XII, 197-224.
- EDCS = *Epigraphik-Datenbank Clauss/Slaby*: <http://www.manfredclauss.de/> (1/05/2020).
- EDH = *Epigraphik Database Heidelberg*: <https://edh-www.adw.uni-heidelberg.de/> (1/05/2020).
- HispEp* = *Hispania Epigraphica*: <http://eda-bea.es/> (1/05/2020).
- IRPV I = CORELL I VICENT, J. (2002): *Inscripcions romanes del País Valencià. I. (Saguntum i el seu territori)*. València.
- IRPV II = CORELL I VICENT, J. (2005): *Inscripcions romanes del País Valencià. II. 1. L'Alt Palància, Edeba, Lesera i els seus territoris. 2. Els mil·liaris del País Valencià*. València.
- IRPV IV = CORELL I VICENT, J. (2009): *Inscripcions romanes del País Valencià. V. Valentia i el seu territori*. València.
- IRPVV = CORELL I VICENT, J. (2009): *Inscripcions romanes del País Valencià. V. Valentia i el seu territori*. València.
- JÁRREGA DOMÍNGUEZ, R. (2000): *El alto Palancia en la época romana*. Col·lecció Universitària. Castelló de la Plana.

- JÁRREGA DOMÍNGUEZ, R. (2001): "La vía romana de *Saguntum* a *Caesaraugusta* en la comarca del Alto Palancia: estudio arqueológico". *Millars: espai i història*, 24: 36-58. Castellón.
- MOLINA GAREL, M.; ARASA I GIL, F. (2018): "Restos de caminos antiguos en el término municipal de Viver (Alto Palancia, Castellón)". *Quaderns de Prehistòria i Arqueologia de Castelló*, 36: 157-166. Castelló.
- MOYA CASADO, J. (2009): *Benafer. Historia*, Ayuntamiento de Benafer. Valencia.
- MUDGE, M.; MALZBENDER, T.; SCHROER, C.; LUM, M. (2006): "New Reflection Transformation Imaging Methods for Rock Art and Multiple-Viewpoint Display". *VAST, 7th International Symposium on Virtual Reality, Archaeology and Virtual Heritage*. http://culturalheritageimaging.org/What_We_Do/Publications/vast2006/VAST2006_final.pdf.
- SOLIN, H., SALOMIES, O. (1994): *Repertorium nominum gentilium et cognominum latinorum*. Olms-Weidmann.