

# QUADERNS DE PREHISTÒRIA I ARQUEOLOGIA DE CASTELLÓ

VOLUM 36



Servei d'Investigacions Arqueològiques i Prehistòriques

2018

Publicació periòdica anual del Servei d'Investigacions Arqueològiques i Prehistòriques (SIAP)  
S'intercanvia amb altres publicacions semblants d'Arqueologia, Prehistòria i Història Antiga.

Periodic publication of the Archaeological and Prehistoric Research Service.  
It interchanges with others similar publications of Archaeology, Prehistory and Ancient History.

**Edita**

SIAP

**Servei de Publicacions**

Diputació de Castelló

**Director**

Arturo Oliver Foix

**Secretariat de redacció**

Gustau Aguilera Arzo

**Consell de redacció**

Empar Barrachina Ibáñez

Ferrán Falomir Granell

Josep Casabó Bernad

Pau Conde Boyer

**Informació i intercanvi (information & interchange)**

Servei d'Investigacions Arqueològiques i Prehistòriques

Edifici Museu

Av. Germans Bou, 28

E-12003 Castelló de la Plana

arqueologia@dipcas.es

**Repositoris digitals**

repositori.uji.es

dialnet.unirioja.es

**Disseny coberta**

Antonio Bernat Callao

**Imprimeix**

Gráficas Castañ, S.L.

**ISSN**

1137.0793

**Dipòsit legal**

CS•170-95



# SUMARI

|   | <u>Pàgs.</u> |
|---|--------------|
| F. ARASA. Entre Ares i Benassal: les prospeccions de J. Chocomeli a l'Alt Maestrat l'any 1935 .....   | 5            |
| G. AGUILELLA, A. BARRACHINA, F. FALOMIR, A. VICIACH, P. MEDINA. El yacimiento arqueológico de Orpesa la Vella (Orpesa del Mar, Castellón). Resultados de las campañas de 2005 a 2008 y su contextualización ..... | 27           |
| C. SAORIN. Les estructures de combustió del sector 3 de l'assentament del Tossal de la Vila (la Serra d'en Galceran, la Plana Alta) .....   | 73           |
| A. OLIVER. El espacio desértico en el límite ilercavón cessetano .....  | 83           |
| S. MACHAUSE. Imágenes de tránsito en la Cueva de la Torre del Mal Paso (Castellnovo, Castellón)   | 97           |
| G. AGUILELLA, I. MONTERO. Un lingote de plomo plano-convexo hallado en la Ribera de Cabanes (Castellón) .....   | 123          |
| P. MEDINA, F. ARASA. Un conjunto de materiales arqueológicos del Morrón del Cid (La Iglesuela del Cid, Teruel) .....  | 131          |
| M. MOLINA, F. ARASA. Restos de caminos antiguos en el término municipal de Viver (Alto Palancia, Castellón) .....   | 157          |
| R. JÁRREGA, R. FERRÉ. Un conjunto cerrado de cerámica romana de la antigua Dertosa (Tortosa, Baix Ebre, Tarragona).....   | 167          |
| J. BENEDITO, J. M. MELCHOR. Las <i>maqâbir</i> en el entorno rural de Castellón de la Plana: balance de los descubrimientos.....  | 185          |
| J. M. MELCHOR, J. BENEDITO. Estudio general de las <i>maqâbir</i> de la madina Buryena (Burriana, Castellón) .....  | 203          |
| P. GARCÍA BORJA, J. PALMER, S. SELMA, Y. CARRIÓN, G. PÉREZ, C. REAL. Les primeres evidències andalusines al tossal de la Magdalena. ....  | 217          |
| J. NEGRE, L. LOZANO, S. SELMA. Una primera aproximació a la caracterització de la ceràmica andalusina de la fortalesa d'Orpesa (Castelló).....  | 231          |
| N. MESADO. Los petroglifos, otro "arte" rupestre. Siete desconocidos "hojiformes" encontrados en el Masico del Pinar de Zucaina (Castellón) .....   | 257          |
| Resum de les activitats del Servei d'Investigacions Arqueològiques i Prehistòriques de l'any 2017.....  | 277          |
| Normas de colaboración.....   | 285          |

# Les primeres evidències andalusines al tossal de la Magdalena

Pablo García Borja\*  
Joan Palmer Broch \*\*  
Sergi Selma Castell \*\*\*  
Yolanda Carrión Marco \*\*\*\*  
Guillem Pérez Jordà \*\*\*\*\*  
Cristina Real Margalef\*\*\*\*\*

## Resumen

Les diferents intervencions arqueològiques al conjunt patrimonial que conformen el Castell Vell i l'ermita de la Magdalena han proporcionat dades arqueològiques rellevants que permeten construir un relat històric més acurat dels fets que allí es desenvoluparen durant el període de dominació andalusina. Les tasques arqueològiques realitzades el 2017 amb motiu de la construcció del Centre d'Interpretació, han permès documentar restes d'estructures andalusines al vessant sud-oest de les Serretes, pel moment més antigues que la mateixa construcció del castell. Encara que són evidències molt malmeses, incideixen en la intensa ocupació de la zona des del segle IX, així com en els canvis que es produïren en el model d'assentament als segles XI i XII, amb motiu de la construcció de nombrosos recintes emmurallats, com és el mateix Castell Vell.

**Paraules clau:** Castell Vell, poblacions andalusines, alqueria, ocupació del territori, radiocarboni.

## Abstract

Archaeological fieldworks in the patrimonial complex that comprises the Castell Vell and the Ermita de la Magdalena, have provided relevant archaeological data that allow us to build a thorough historical account of the events that took place there during the al-Andalus period. The archaeological works carried out during the building of the interpretation centre in 2017, have brought to light remains of Andalusian structures on the south-western slope of the "Serretes", dated earlier than the construction of the castle itself. Although these structures are very damaged, they provide information about the intense occupation of the area since the 9th century, as well as the changes that took place in the settlement pattern during the 11th and 12th centuries, due to the construction of numerous walled enclosures, such as the Castell Vell.

**Keywords:** Castell Vell, Andalusian population, farmhouse, occupation of the territory, radiocarbon.

## INTRODUCCIÓ

El Castell Vell es troba ubicat al tossal de la Magdalena, un dels darrers contraforts sud-orientals del Desert de les Palmes, serralada d'orientació nord-est i sud-oest que serveix de divisòria entre la

plana litoral (al sud-est) i el corredor de Borriol (al nord-oest). Juntament amb l'ermita de Santa Maria Magdalena formen un espai de gran significació històrica i simbòlica per als ciutadans de Castelló de la Plana. Entre els anys 2005 i 2018 ha estat objecte de diferents intervencions arquitectòniques

\* Universidad Nacional de Educación a Distancia. Centro asociado Alzira-Valencia. pabgarcia@valencia.uned.es

\*\* Arqueòleg. tecleret@hotmail.com

\*\*\* Universitat Jaume I. sselma@uji.es

\*\*\*\* Universitat de València. Departament de Prehistòria, Arqueologia i Història Antiga. PREMEDOC- GIUV2015-213. yolanda.carrion@uv.es

\*\*\*\*\* GI Arqueo biologia. IH-CSIC. guillem.perez@csic.es

\*\*\*\*\* Universitat de València. Departament de Prehistòria, Arqueologia i Història Antiga. PREMEDOC- GIUV2015-213. cristina.real@uv.es



i arqueològiques amb motiu de l'execució del Pla Director dissenyat per Ignacio Gil-Mascarell (2018).

Aquestes actuacions han mostrat uns vestigis que ens ajudaran a entendre els orígens i l'esdevenir històric dels primers segles de la ciutat de Castelló. Des d'un punt de vista arqueològic, l'escenari millor documentat i que més fàcil lectura ofereix al visitant és el dels moments previs a la conquesta cristiana. És llavors quan, durant la segona meitat del segle XII, la fortificació experimentà les importants transformacions estructurals que acabarien donant-li la morfologia tripartida que ha arribat fins als nostres dies. Unes reformes que cal englobar en el procés de fortificació del *Sharq al-Andalus* dut a terme pels almohades amb motiu de l'avanç cristià, el qual produirà l'arribada de nous pobladors provinents del nord i la concentració de la població al voltant dels castells (Azuar, 2016).

Però, a més d'aquest espai emmurallat ara visitable, les actuacions arqueològiques efectuades als voltants del castell estan aportant diferents tipus de dades que, en conjunt, ajudaran a realitzar una interpretació més acurada d'alguns aspectes que encara queden per resoldre, com són el moment de la seua construcció i la seua morfologia primigènia. En aquest sentit, l'actuació realitzada l'any

2017, amb motiu de la "*Cinquena Fase: tancament del primer i segon recintes, construcció del centre d'interpretació i posada en valor del Castell Vell de Castelló de la Plana*", promocionada per l'Ajuntament de Castelló, incloïa la construcció d'un nou centre d'interpretació per a visitants. Aquest està ubicat al vessant sud-oest de les Serretes, 170 metres al nord del castell i fora dels recintes emmurallats documentats, sobre l'espai abans ocupat pel Mas de Rambla, enderrocat a mitjan segle XX. El seguiment arqueològic de les tasques de fonamentació ha permès documentar la presència de restes d'estructures dels segles IX-X, cronologies fins al moment no documentades al Castell Vell, raó per la qual considerem oportú compartir les dades obtingudes.

## LA INTERVENCIÓ ARQUEOLÒGICA EN EL CENTRE D'INTERPRETACIÓ

El projecte arquitectònic del Centre d'Interpretació contemplava la construcció d'un edifici rectangular de 160 m<sup>2</sup> (20 x 8 m), amb orientació nord-est sud-oest, en la zona antigament ocupada pel Mas de Rambla, així com l'adequació d'un jardí perimetral



Figura 1. Ermita de la Magdalena i Castell Vell amb les Serretes i el Centre d'Interpretació en segona instància.

(Fig. 1). A més de les possibles restes d'aquesta masia enderrocada, a la zona immediatament posterior, a la part baixa del vessant nord-oest del tossal de les Serretes, es tenia constància de la troballa d'una concentració de ceràmiques medievals andalusines que al Catàleg de Béns Arqueològics Protegits de Castelló de la Plana apareix inventariat com a Mas de Rambla o Mas de Torres (Selma, 2017). En conseqüència per a la construcció del Centre d'Interpretació del Castell Vell es va projectar una intervenció arqueològica que incloïa la realització de cales preventives, una vigilància intensiva de l'extracció de sediments i l'excavació amb metodologia arqueològica de les restes que hi aparegueren.

En primera instància es va procedir al desbrossat mecànic del nivell superficial, la qual cosa va permetre documentar algunes restes de basaments de l'antic mas. Seguidament es van realitzar una sèrie de sondejos en els quals es pogué determinar la presència d'un estrat de més d'un metre de potència, corresponent a l'enderroc del Mas de Rambla. Els informes tècnics desaconsellaven realitzar els fonaments del nou centre d'interpretació sobre aquest sediment inestable, raó per la qual es decidí retirar-lo i excavar nous sondejos arqueològics en les zones on anaven a realitzar-se les rasses de fonamentació de l'edifici (Fig. 2). Així es pogué detectar la presència d'estructures andalusines tallant els estrats estèrils, les quals van ser excavades amb metodologia arqueològica. Concretament, es van documentar les restes de dues fosses i d'algunes concentracions de pedres, entre les quals es van identificar dos murs. Cal assenyalar que la Fossa 2 no va ser excavada en la seua totalitat, malgrat ampliar la zona d'excavació i sobrepasar la zona d'afecció.

La primera de les estructures negatives (Fossa 1) es va localitzar a l'extrem sud-oest de la zona de basament del centre d'interpretació (Fig. 3). Es tractava de les restes d'una fossa circular (UE 15) d'1,45 m de fondària conservada i d'1,90 m de diàmetre, la qual anava estretint-se a mesura que s'aprofundia. Al procés d'excavació es diferenciaren dos estrats de rebliment; el superior (UE 15a), de 45 cm de potència, format per argiles i llims de tonalitats marrons fosques amb nombroses pedres, i l'inferior, que es diferenciava de l'anterior per la menor presència de pedres (UE 15b). Tots dos estrats presentaven ceràmiques andalusines. Finalment hi aparegué un tercer estrat, format per llims, que no presentava materials arqueològics, sota el qual es documentà el negatiu de la fossa.

La segona estructura negativa localitzada (UE 16) era de morfologia quadrangular, de 4 m de llargària, uns 3,5 d'amplària (no va ser excava-



Figura 2. Sondejos previs en zona d'afecció una vegada retirat el sediment d'enderroc de l'antic mas.

da en la seua totalitat) i 93 cm de fondària màxima (Fig. 4). Una vegada localitzada i delimitada la part de l'estructura situada dintre de la zona on anava a construir-se el centre d'interpretació, es van retirar els primers 35 cm de sediment corresponents a l'estrat superficial, format per argiles roges amb pedres, cantells i algunes graves (UE 16a). Per davall es documentà un segon estrat (UE 16b) de 10 cm de potència format per argiles de color marró fosc i margues grogues provinents dels despenaments de les parets de la fossa. A diferència de l'estrat superficial, no presentava quasi pedres. La seua excavació permeté observar com les parets que la delimitaven s'estretien a mode de cubeta. Retirada la capa 16b va aparèixer un estrat d'argiles i llims amb abundants pedres i cantells que s'estenia fins al fons de la fossa. En tots tres nivells del rebliment es recuperaren diversos fragments de ceràmica andalusina i restes de fauna, molt malmesos per l'acidesa de les argiles on estaven dipositats. Per últim, en l'angle oest del sondeig, es documentaren al fons de la fossa dues cubetes excavades en les margues naturals (UE16d i UE16e). La primera, de forma oval i secció tronco-cònica, tenia una potència màxima de 31 cm; mentre que la segona, de forma circular i també de secció en "U", assolía els 14 cm de fondària.

A l'exterior del lateral sud-est d'aquesta fossa UE 16, es documentaren les restes d'un mur aparellat amb pedres i cantells travats amb terra (UE19) que s'assentava sobre el nivell de margues naturals UE7 amb orientació nord-est sud-oest. Conservava 2,53 m de llargària, de 85 cm d'amplària i una alçària màxima de 13 cm.

L'altra estructura positiva andalusina documentada correspon a les restes d'un mur d'1,68 m de llargària i 0,69 m d'amplària (UE 17), localitzat



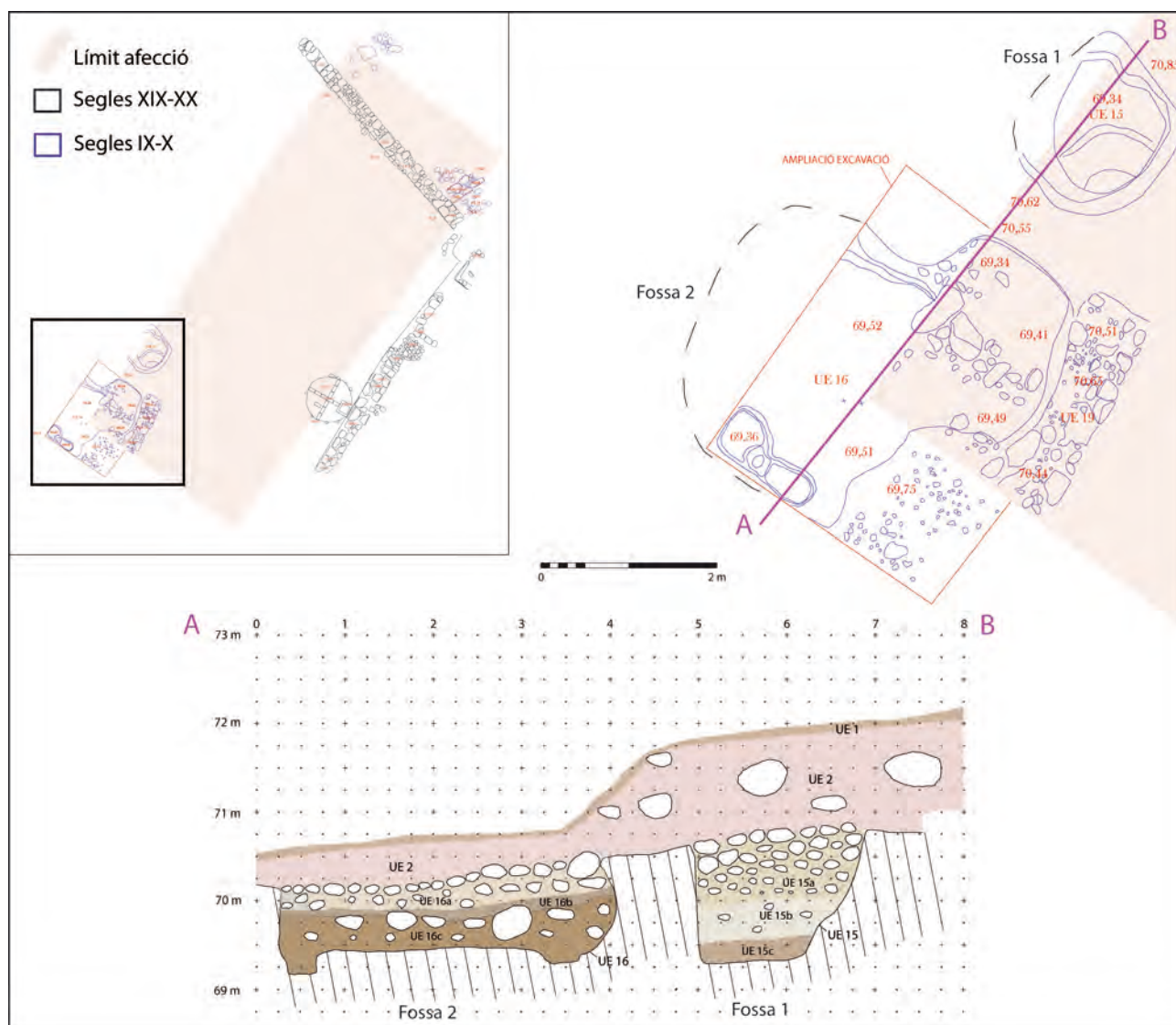


Figura 3. Localització, planta i secció de la fossa 1 (UE 15) i la fossa 2 (UE 16).

extramurs de la masia i separat 15 metres de les fosses (Fig. 5). Estava format per dues alineacions paral·leles de blocs de pedra clavats verticalment al terra a mode de paraments amb un rebliment intern de cantells i terra. El mur va aparèixer sota l'estrat agrícola estèril (UE 4) i estava relacionat amb l'estrat UE 5, aparegut també sota l'estrat agrícola i que presentava materials islàmics. Retirada la unitat 5, únicament es documentaren algunes taques de llims amb ceràmica andalusina (UE 6) i l'estrat estèril (UE 7).

## MATERIALS ARQUEOLÒGICS

Els materials associats a les estructures andalusines excavades són escassos, però suficients

per a realitzar una aproximació cronològica i funcional d'aquest espai. Els materials arqueològics documentats han estat ceràmiques, restes vegetals carbonitzats, fauna i malacofauna (quadre 1). Cal apuntar que, junt amb les ceràmiques andalusines, també es recuperaren algunes ceràmiques ibèriques que, malgrat estar descontextualitzades (sense relació amb cap estrat ni estructura coetània), podrien assenyalar l'ocupació de l'espai durant l'edat del ferro, qüestió que no ens ha estat possible resoldre.

Del conjunt de restes mobles andalusines documentades, han estat les recuperades a les dues fosses les que han centrat el nostre interès, ja que van ser localitzades en contextos tancats. Entre aquestes cal destacar la presència de decoracions



Figura 4. Procés d'excavació de la Fossa 1 (UE 15) i la Fossa 2 (UE 16).

acanalades (Fig. 6), algunes combinades amb engalba gris, així com les pintades amb òxid de ferro o òxid de manganès. Pel que fa a la tipologia de les restes (Fig. 7), a la Fossa 1 (UE 15) sols s'han documentat fragments de gerres i d'olles, mentre que les restes recuperades a la Fossa 2 (UE 16) mostren una major varietat tipològica, identificant-hi fragments ceràmics pertanyents a gerres, gerretes, olles, cadafs i vasos (quadre 2). Són tipus semblants als identifi-

cats a l'estrat UE 5, associat al mur UE 17. Alguns paral·lels propers d'aquestes formes corresponen a les produccions acanalades documentades al testar del Mas de Pere d'Onda, del segle X (Montmessin, 1980), així com als fragments recuperats als castells d'Uixó (Bazzana, 1999) i Sufera (Bazzana, Guichard, 1977), on perduren fins al segle XI.

La fauna documentada correspon a restes d'ovicaprins, amb la identificació de dents i restes

|                        | UE 5 | UE 6 | UE 12 | UE 15a | UE 15b | UE 16a | UE 16b | UE 16c | UE 18 |
|------------------------|------|------|-------|--------|--------|--------|--------|--------|-------|
| Ceràmica ibèrica       | 16   | 3    | 1     | 3      | 1      | 5      | 3      | 4      |       |
| Ceràmica islàmica      | 50   |      | 3     | 28     | 14     | 95     | 32     | 40     | 1     |
| Fauna                  |      |      | 1     |        | 1      | 7      |        | 7      |       |
| Malacofauna terrestre  |      |      |       |        |        | 1      |        | 1      |       |
| Malacofauna marina     |      |      |       |        |        | 2      |        |        |       |
| Restes carpològiques   |      |      |       |        |        |        | 1      | 1      |       |
| Restes antracològiques |      |      |       |        | 40     |        | 12     | 21     |       |

Quadre 1. Recompte del nombre de restes arqueològiques identificades.



|         | UE 5 | UE 6 | UE 12 | UE 15a | UE 15b | 16a | UE 16b | UE 16c | Total |
|---------|------|------|-------|--------|--------|-----|--------|--------|-------|
| Alfàbia | 2    |      |       |        |        |     |        |        | 2     |
| Cassola | 1    |      |       |        |        |     |        |        | 1     |
| Gerra   | 5    | 3    |       | 6      | 1      | 14  | 1      | 12     | 42    |
| Gerreta |      |      |       |        |        | 4   | 2      | 18     | 24    |
| Cadaf   | 12   |      |       |        |        | 4   | 3      | 1      | 20    |
| Olla    | 5    |      | 1     | 22     | 4      | 41  | 15     |        | 88    |
| Vas     |      |      |       |        |        | 1   |        |        | 1     |
| Altres  | 25   |      | 2     |        | 9      | 31  | 11     | 9      | 87    |

Quadre 2. Fragments ceràmics classificats tipològicament.

d'ossos llargs, que permeten datar l'edat de mort dels individus entre els 2 i 6 mesos.

Dintre del projecte d'intervenció arqueològica es va incloure la realització d'un mostreig sistemàtic dels estrats millor conservats, mitjançant la tècnica

ca de la flotació. Aquesta tècnica permet tractar de forma àgil les mostres i recuperar tant els materials menys densos (carbons o llavors) com aquells que no floten com la fauna, malacofauna, etc. A les excavacions del centre d'interpretació es van mos-

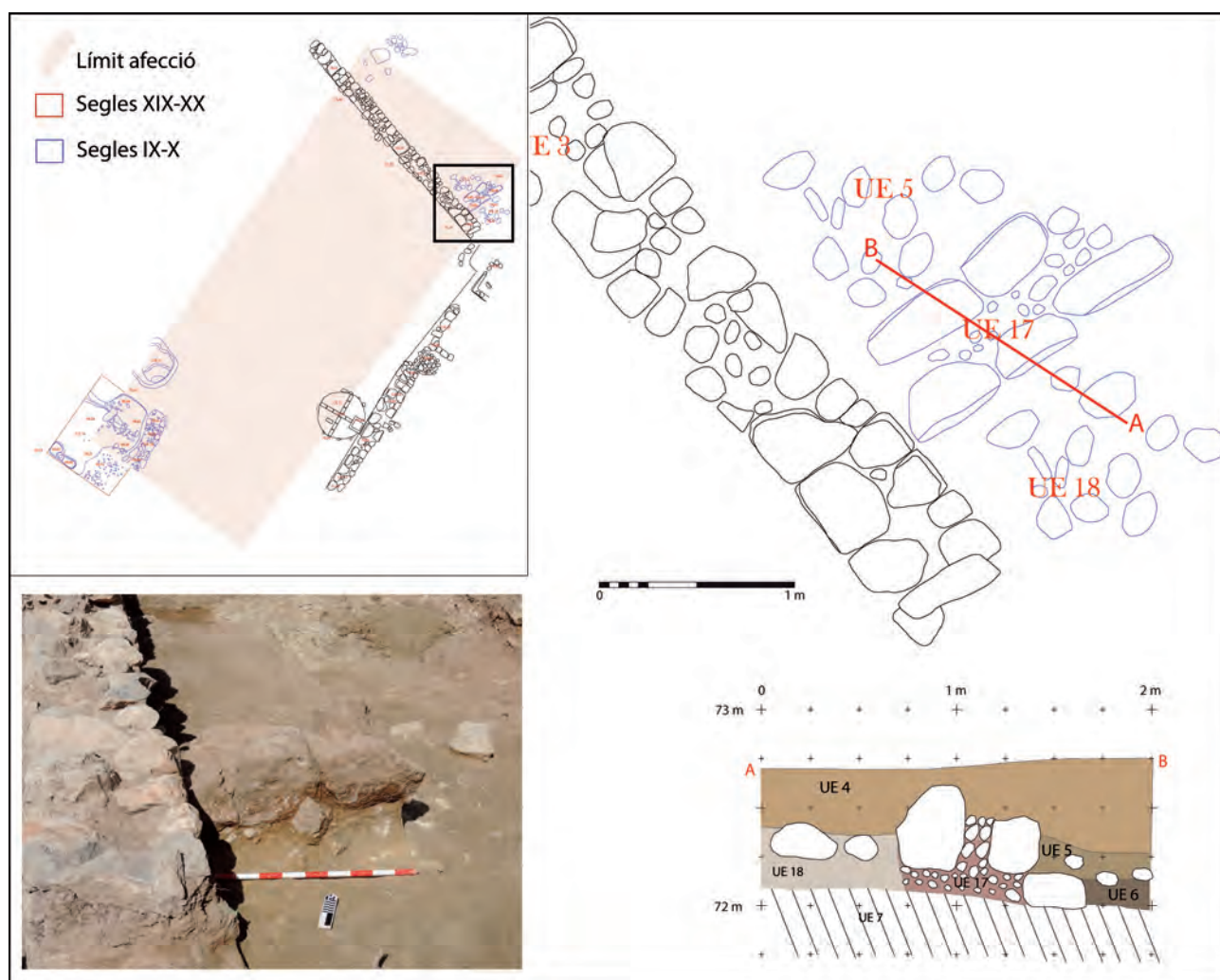


Figura 5. Localització, planta i secció del mur UE 17.

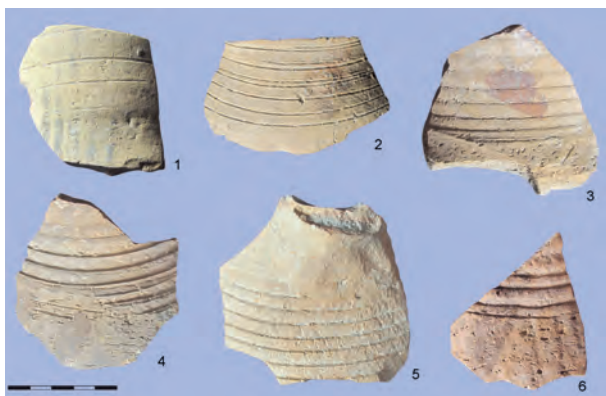


Figura 6. Fragments ceràmics decorats amb incisions i acanalats recuperats a les UUEE 5 (1), 16a (2), 16c (3-5) i 18 (6).

trejar les unitats 15b (20 litres), 16b (30 litres) i 16c (40 litres).

Sols dos d'aquestes mostres han aportat restes de llavors, ambdues conservades per carbonització i corresponents a la família de les Poàcies:

una cariopsi de *Phalaris* sp. en la UE 16b i un fragment d'una cariopsi d'una Poàcia indeterminada en la UE16c. No hi ha, per tant, cap resta pertanyent a plantes conreades, ja que les dues són taxons corresponents a males herbes associades al conreu de cereals, malgrat que algunes espècies d'aquesta família també poden desenvolupar-se com a ruderals a l'entorn dels jaciments. No és possible definir l'origen d'aquests materials, tot i que la de les Poàcies és habitualment la família més nombrosa entre les males herbes que apareixen als conjunts de cereals dels jaciments arqueològics.

Pel que fa a les restes antracològiques, s'ha recuperat un conjunt de fusta carbonitzada de cadascuna de les tres unitats, encara que el nombre de fragments és prou reduït (quadre 3). El carbó és menut i presenta profundes alteracions, de manera que una bona part no s'ha pogut identificar més enllà del grup d'Angiosperma/Conífera, o ha quedat com indeterminat. La llista floral identificada inclou arbres i arbusts que creixen actualment al bosc de

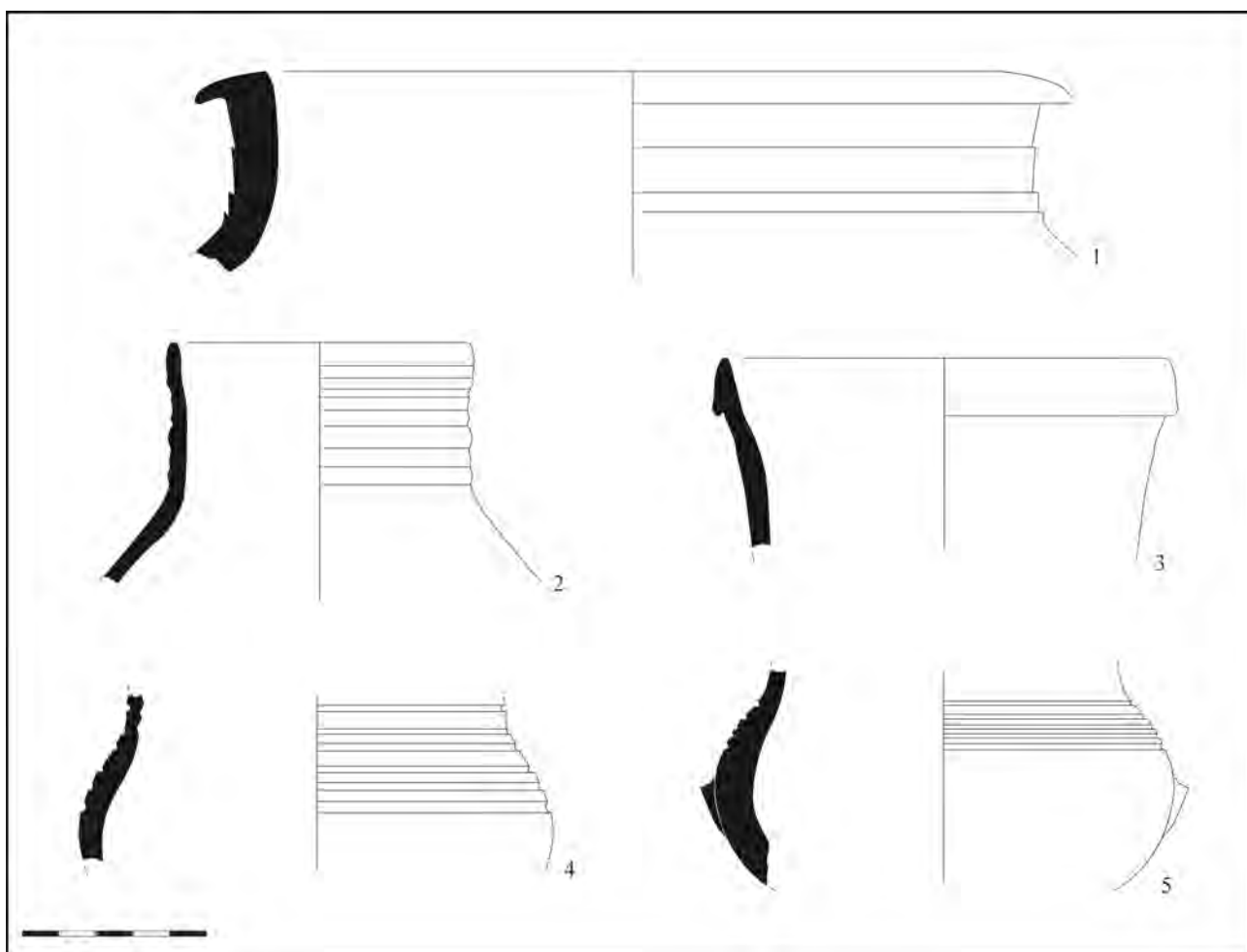


Figura 7. Selecció de formes documentades: alfàbia (1), olla (2, 4 i 5), gerra (3). UUEE 5 (1), 15 (2) i 16 (3-5).

| UUEE   | 15b       | 16b       | 16c       | Total     |            |
|--|-----------|-----------|-----------|-----------|------------|
| Taxons   | Nº        | Nº        | Nº        | Nº        | %          |
| <i>Cistus</i> sp. (estepa)                             | 1         |           | 2         | 3         | 4,11       |
| Fabaceae (fabàcia)                                     | 2         | 1         | 3         | 6         | 8,22       |
| <i>Juniperus</i> sp. (ginebre, savina)                 | 3         |           |           | 3         | 4,11       |
| <i>Olea europaea</i> (olivera, ullastre)               |           | 2         | 3         | 5         | 6,85       |
| <i>Pinus</i> sp. (pi)                                  | 2         |           |           | 2         | 2,74       |
| <i>Pistacia</i> sp. (llentiscle)                       | 8         | 1         |           | 9         | 12,33      |
| cf. <i>Pistacia</i> sp.                                | 2         | 2         |           | 4         | 5,48       |
| <i>Prunus</i> tp. <i>armeniaca</i> (tipus albercoquer) |           |           | 4         | 4         | 5,48       |
| <i>Prunus</i> tp. <i>domestica</i> (tipus prunera)     |           | 1         |           | 1         | 1,37       |
| <i>Prunus</i> sp.                                      |           |           | 1         | 1         | 1,37       |
| <i>Quercus</i> sp. (roure, carrasca, coscoll)          | 2         |           |           | 2         | 2,74       |
| <i>Rosmarinus officinalis</i> (romer)                  | 7         |           | 2         | 9         | 12,33      |
| Angisperma   | 4         | 4         | 4         | 12        | 16,44      |
| Conífera   | 6         | 1         | 1         | 8         | 10,96      |
| Indeterminat   | 3         |           | 1         | 4         | 5,48       |
| <b>Total</b>   | <b>40</b> | <b>12</b> | <b>21</b> | <b>73</b> | <b>100</b> |

Quadre 3. Freqüències del taxons identificats a les restes antracològiques.

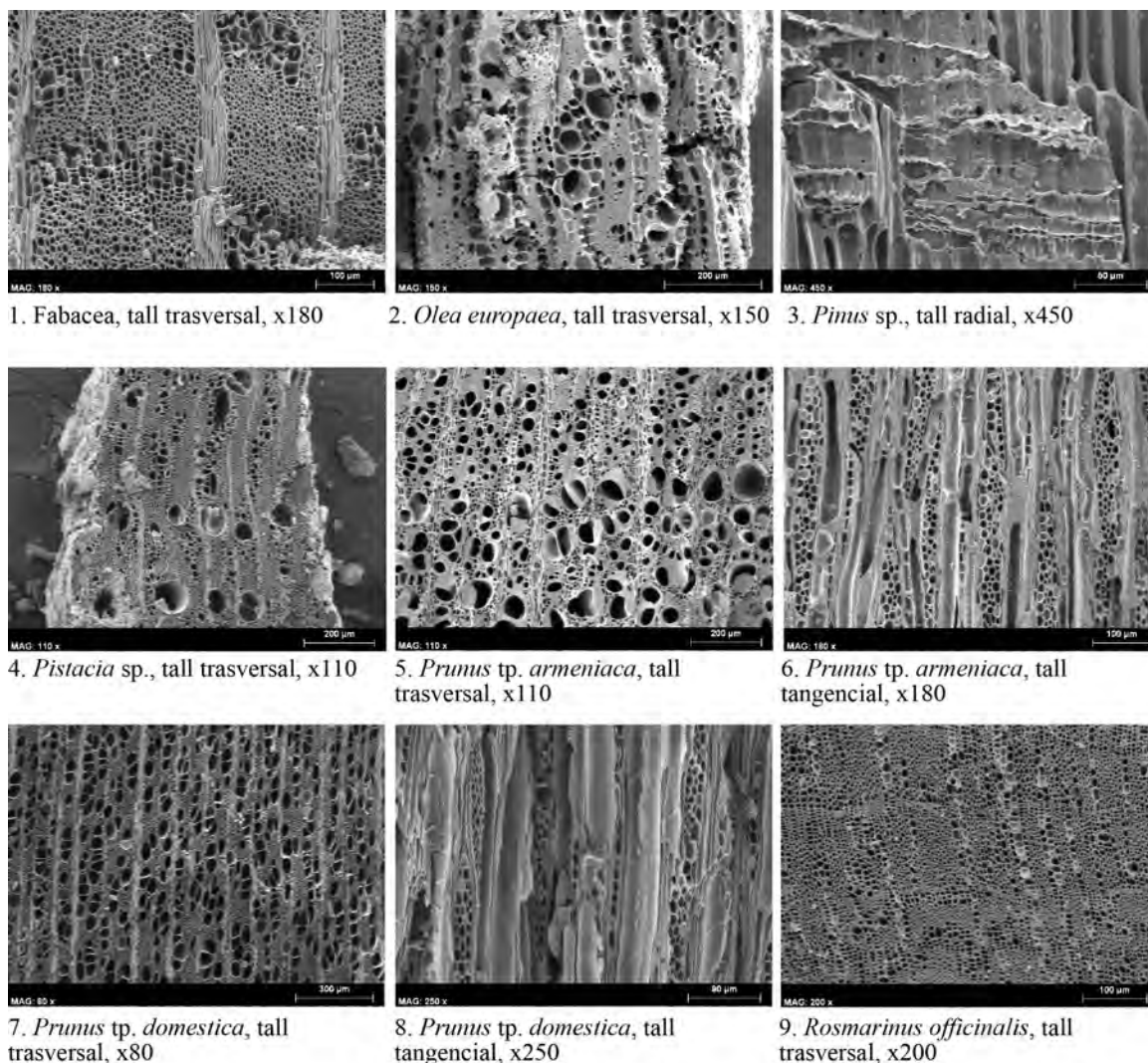


Figura 8. Fotografia d'alguns taxons identificats entre els carbons recuperats.



pins mediterrani, així com alguns possibles fruiters conreats.

El major percentatge de les restes llenyoses procedeix de diversos arbustos i mates, entre ells, el romer, el llentiscle, les fabàcies i les estepes (Fig. 8). En el cas del pi, el mal estat de conservació del carbó no ha permès identificar amb seguretat l'espècie, però és molt probable que, per les seues característiques, es tracte del pi blanc (*Pinus halepensis*). També estan presents els ginebres o sables, i alguna espècie de *Quercus*, que podria ser arbòria o arbustiva. Aquest conjunt de taxons, amb predomini de pins, ginebres, llentiscle i romer, s'ha identificat en altres jaciments andalusins propers (Carrion Marco, 2009), de forma que sembla constituir la base de les formacions naturals a la zona en eixa cronologia. La fusta de *Prunus* recuperada al Castell Vell pot procedir d'espècies cultivades, ja que aquestes són molt apreciades pels seus fruits; el fet que s'hagen identificat dues espècies diferents d'aquest gènere apunta a eixa possibilitat. L'olivera podria constituir un altre dels cultius, tot i que no podem descartar que la fusta identificada siga de la varietat silvestre. En tot cas, l'origen del carbó recuperat en aquestes estructures sembla ser divers, ja que hi ha una certa varietat de taxons per a una mostra tan reduïda, amb representació de formacions naturals i de conreus, que poden procedir de l'aprofitament com a combustible de les restes de poda.

## CRONOLOGIA RADIOCARBÒNICA

Davant la impossibilitat de datar llavors carbonitzades, se seleccionà un fragment d'os d'ovicaprí recuperat en una de les dos fosses excavades, per a comptar així amb un element més que ens apropa a la cronologia de les restes, *a priori* més antigues que les documentades dintre del recinte emmurallat del castell. Concretament se seleccionà un fragment de 2,9 grams corresponent a la diàfisis proximal d'una tibia recuperada en la unitat 16c. La datació resultant va ser de Beta-485409 1120±30 AP que, un cop calibrada a dos sigmes, ofereix uns límits cronològics calibrats de 862-994, amb una màxima probabilitat estadística que dataria la resta a mitjan segle X. Detallem, a continuació, les dades més importants que ens ha remés el laboratori responsable de la datació:

- IRMS  $\delta^{13}C$ : -19.4 o/oo
- IRMS  $\delta^{15}N$ : +4.4 o/oo
- Pretractament: (col·lagen d'os) extracció de col·lagen amb àlcali
- Servei d'anàlisi: Servei Standard AMS

- Percentatge de carboni modern: 86.99 +/- 0.32 pMC
- Fracció de carboni modern: 0.8699 +/- 0.0032
- D14C: -130.14 +/- 3.25 o/oo
- $\Delta^{14}C$ : -137.16 +/- 3.25 o/oo (1950:2017)
- Edat de radiocarboni calculada: (sense correcció de  $\delta^{13}C$ ): 1030 +/- 30 BP
- Carboni/Nitrogen: CN : 3.3 %C: 41.38 %N: 14.85
- Calibratge de l'edat radiocarbònica a anys calendaris al 95.4 % de probabilitat: 862 - 994 cal DC (1088 - 956 cal AP)
- Calibratge de l'edat radiocarbònica a anys calendaris al 68.2 % de probabilitat: 893 - 970 cal DC (1057 - 980 cal AP)

## INTERPRETACIÓ DEL CONJUNT

Les restes d'estructures identificades al subsòl de l'actual centre d'interpretació del Castell Vell pertanyen a dos moments cronològics ben diferenciats. Per una banda, una sèrie de murs, paviments i restes d'una cisterna que conformaven un recinte quadrangular amb una superfície estimada de vora 200 m<sup>2</sup>, interpretat com l'edifici principal de l'antic Mas de Rambla. Aquest mas va ser enderrocat cap als anys 60 del segle XX, establint la data de construcció a mitjan segle XIX.

El segon moment d'ocupació identificat es relaciona amb les restes d'una alqueria andalusina en el lloc, de la qual es documentaren restes de murs i de fosses. L'estat fragmentari de totes aquestes estructures no ens ha proporcionat elements d'avaluació suficients com per a poder fer una correcta interpretació d'aquestes. El fet de no haver pogut identificar estances ens impedeix proposar cap tipus d'ordenació urbanística de l'espai. A més, les restes dels murs descrits, als quals es podria sumar un tercer de cronologia no precisada, presenten morfologies i tècniques constructives diferents, que encara dificulten més la seua vinculació amb un espai concret. Pel que fa a les estructures negatives, hem interpretat la Fossa 1 (UE15) com una cubeta o una possible sitja amb les parets ensorrades que posteriorment perdria la boca com a conseqüència de la construcció del Mas de Rambla. La segona de les fosses encara presenta més dificultats interpretatives. La seua morfologia no permet identificar-la com una sitja, tampoc sembla correspondre als models d'espai d'hàbitat, encara que no és possible descartar que es tractara d'un espai d'ús parcialment enterrat, com a part d'un conjunt major de restes relacionades amb un assentament de tipus agrari. Per la seua part, la presència d'un nivell d'argiles endurides al costat del mur que vorejava la

Fossa 2 podria relacionar-se amb el nivell d'ocupació d'aquestes estructures, la qual cosa no podem confirmar per l'estat de conservació d'aquest nivell i la manca d'altres elements d'avaluació. Així mateix, la presència de restes materials a l'interior de les fosses ens indiquen que van ser utilitzades com a ferner, amb posterioritat al seu abandonament.

La cronologia de les restes ha pogut establir-se a partir de l'estudi de les restes arqueològiques, especialment la ceràmica, i a la datació per radiocarboni efectuada sobre una resta òssia d'ovicaprí recuperada a l'interior d'una de les fosses, les quals situen l'abandonament d'aquesta primera ocupació entre les acaballes del segle IX i la segona meitat del segle X. La ubicació de les restes excavades s'ajusten al patró de poblament rural andalusí de la zona entre els segles IX-XI, format per la concentració d'escasses unitats familiars dedicades principalment al conreu de secà, complementat amb una ramaderia formada principalment per cabres i ovelles.

## EL MAS DE RAMBLA I EL CASTELL VELL

Al recinte emmurallat del Castell Vell s'han realitzat nombroses intervencions arqueològiques, entre les quals destaquen les realitzades per A. Bazzana (1977), en el marc del projecte d'investigació més ambiciós sobre el poblament andalusí a la província de Castelló (Bazzana, Guichard, 1977), i les realitzades entre els anys 2005 i 2017 dintre dels treballs de recuperació de les muralles del Pla Director (García Borja, Palmer, 2018). El conjunt de les dades generades per aquestes intervencions arqueològiques i arquitectòniques al Castell Vell (Arasa, 2018; Palmer, García Borja, 2018) ens han permès realitzar una proposta més acurada de la seqüència al tossal, on s'han documentat restes prehistòriques de l'edat del bronze i de l'edat del ferro, sota les edificacions andalusines. No serà, però, fins al període de dominació almohade quan el Castell Vell s'organitza en tres recintes emmurallats, d'acord amb la distribució tripartida característica de les fortificacions andalusines: alcassaba, albacar i poblat, tal com ja va apuntar J. B. Porcar (1931) amb diferent nomenclatura (*sobirà*, *jussà* i *poblat*). Així, entre finals del segle XII i inicis del XIII, els habitants del Castell Vell construeixen el complex sistema defensiu que ha arribat fins als nostres dies amb la finalitat de protegir-se de l'amenaça cristiana que des de la conquesta aragonesa de Tortosa l'any 1148, veuen cada cop més propera en forma de contínues incursions i ràtzies als territoris de la nova frontera (*thāgr*). Fruit d'aquestes

ràtzies es produeix un desplaçament poblacional cap al sud i una concentració de la població al voltant dels recintes fortificats que queda palés amb l'abandonament de moltes alqueries durant la segona meitat del segle XII. Aquest fet contrasta amb la construcció de nous castells o la reforma dels ja existents, tal com sembla ser el cas del Castell Vell. La funcionalitat del castell estigué relacionada amb l'administració d'un districte territorial que, amb posterioritat a la conquesta cristiana l'any 1233, va ser repartit per Jaume I i va donar lloc als actuals termes municipals d'Almassora i Castelló. Finalment, la concessió als seus habitants del Privilegi de Trasllat l'any 1251 va suposar l'inici del declivi del castell i el naixement de la vila de Castelló de la Plana, que experimentà un creixement exponencial al llarg del segle XIII (Rabassa, 2009).

El *hīṣn* del Castell Vell (o *hīṣn J.drāl* com l'anomena al-Idrīsī) esdevingué a partir del segle XI una fortalesa encarregada del control d'un territori concret que s'estenia entre el riu Millars i la serralada del Desert, i des de la rambla de la Viuda fins a la costa. Un espai esquitxat d'alqueries sobre les quals exercí les tasques de control territorial i fiscal per a la captació de recursos destinats a l'administració de l'estat; així com la vigilància de les vies de comunicació que penetraven en direcció sud cap a la plana del Millars (Selma, 1992: 147; Negre, 2013: 218-219). De fet, el districte del Castell Vell formava part d'una circumscripció administrativa més extensa, la *kūra* o província de Borriana, que ocupava tota la plana del riu Millars i tenia el seu centre en aquella *madīna* o ciutat.

Les alqueries del territori del Castell Vell estaven disseminades per tot el territori i es trobaven als espais de secà, ubicades en terrenys guanyats al bosc, a la vora i dins mateix de les hortes històriques o bé properes als aiguamolls de la zona costanera (Fig. 9). Es tractava de llocs de poblament menuts on, sovint, han desaparegut les seues possibles restes materials com a conseqüència de la intensa transformació agrícola de l'entorn a partir de la mateixa conquesta feudal del segle XIII, tot i que intensificada de forma desproporcionada durant la darrera centúria amb l'extensió del conreu de la taronja.

Ja abans, també en època andalusina, moltes de les alqueries que ocuparen i explotaren el territori foren abandonades, mentre d'altres creixien o n'apareixien de noves. La nòmina o llista d'alqueries que es pot refer a partir de la documentació llatina del moment de la conquesta de Jaume I i anys posteriors és només el panorama d'un moment precís del segle XIII. Les alqueries de Benimahomet, Benirabe, Benihayren, Benicatol, Benimarhua,

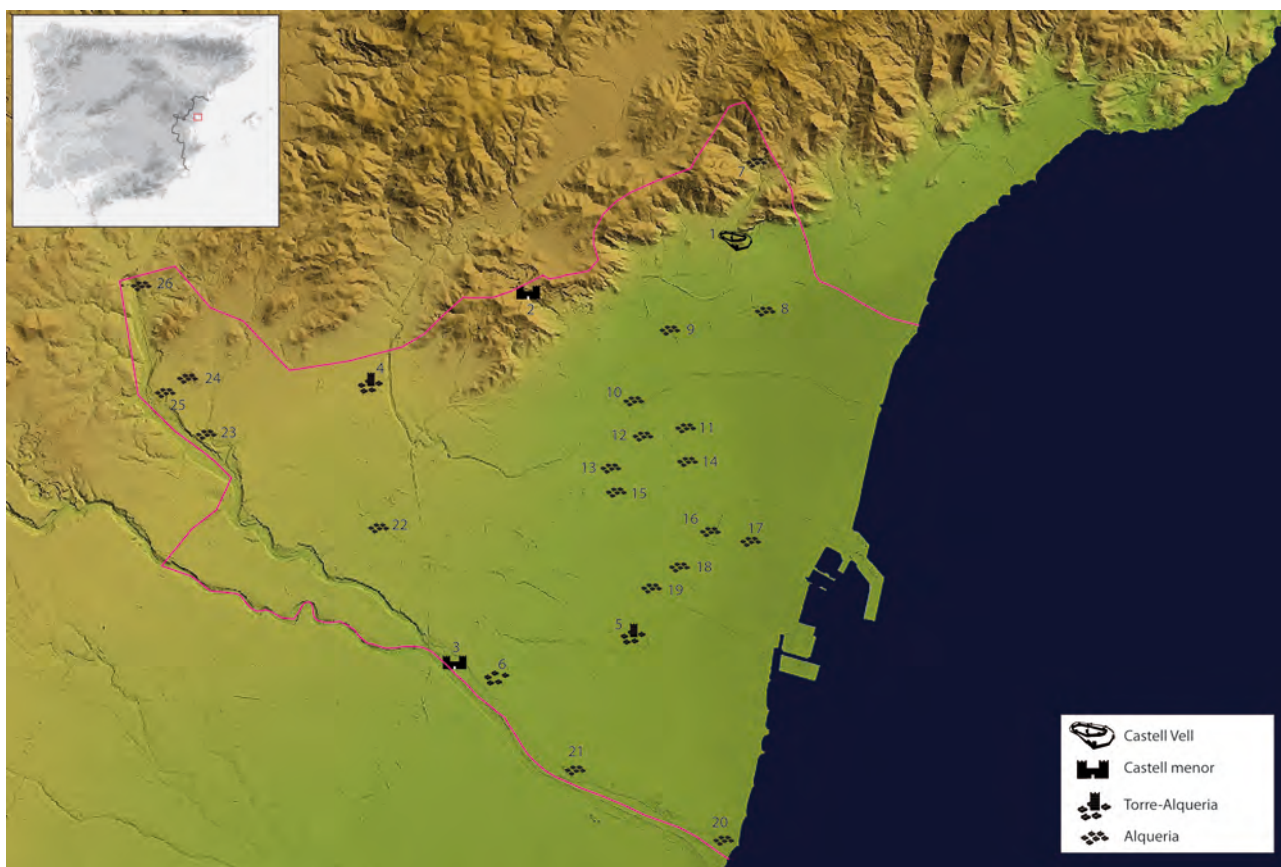


Figura 9. Proposta dels assentaments situats al territori que administrava el Hísn del Castell Vell entre finals dels segle XII i els inicis del segle XIII: 1. Castell Vell; 2. Castellet; 3. Castell d'Almassora; 4. Torre del Pla del Moro; 5. Fadrell; 6. Almassora; 7. Font de la Salut; 8. Font de la Reina; 9. Sant Roc; 10. Coscollosa; 11. Lledó; 12. Safra; 13. Benimahomet; 14. Taixida; 15. Benàrabe; 16. Camí Vell de la Mar; 17. Pujol de Gasset; 18. Almalafa; 19. Vinamargo; 20. Benafeli; 21. Benimucarra; 22. Benadressa; 23. Barranc del Malvestit; 24. La Ruisseta; 25. Mas de Balado; 26. Cova de les Meravelles.

Benimarra, Binaciet, Binahut, Teccida, Almalafa, Fadrell, o més enllà encara Benadressa, Almassora i Benimucarra, ens apropem a una realitat tardana sobre l'ocupació de l'espai. Es tracta, molt probablement, d'aquelles alqueries més grans i també d'aquelles vinculades a espais o partides de reg més rellevants, el nom de les quals ens l'ha tramés la documentació escrita o ha deixat constància a la toponímia del terme. El cert, però, és que hi hagué moltes altres alqueries, sense denominació coneguda, que deixaren empremta i restes materials esteses pels camps de cultiu i a la vora dels vells camins de circulació. La fortalesa del Castell Vell es troba situada sobre un turonet aïllat de la serralada muntanyenca, però en el punt elevat més proper a un indret de singular valor com és la important surgència d'aigua de la Font de la Reina, al paratge natural del Molí la Font.

D'acord amb la documentació de Pere I d'Aragó que fa referència a l'ocupació aragonesa d'alguns castells del nord valencià a finals del pe-

ríode taifa (Ubieto, 1951), s'ha proposat que a les acaballes del segle XI ja existiria un espai fortificat al tossal de la Magdalena (Sánchez Adell, 1984). Aquesta proposta es basa en el fet que en aquests documents, datats entre els anys 1099 i 1103, figura un tal Fortuny Sanchis com a alcaid d'un *castilgone/castillone/castilion ripa di mare* que bona part de la historiografia identifica amb el Castell Vell. Malauradament, les dades arqueològiques sobre aquestes primeres fases del castell són escasses i, de moment, insuficients per a realitzar una planimetria amb les edificacions anteriors a l'època almohade. Ara per ara, els materials dels segles X-XI que han aparegut dins del Castell Vell són pocs i descontextualitzats, la gran majoria concentrats als estrats de l'alcassaba, on formen part d'estrats barrejats o no definitoris.

Les estructures inicials del Castell Vell al segle XI degueren ser molt més senzilles que el complex edificat a partir del segle XII, que arribà a acollir un poblat al seu interior. De fet, l'ocupació



primerenca de la zona immediata i més propera al turó del castell s'ha localitzat en altres punts. En zones on predomina el cultiu de secà, com l'antic Mas de Rambla o de Torres, el camí de l'Algepsar (davant del castell però al marge dret del barranc de la Magdalena) i a prop de la Font de la Salut (vora el camí que enfila el coll de Benissalema en direcció a Borriol). En aquests jaciments s'han identificat materials ceràmics dels segles X-XI dC, que en el Mas de Rambla arriben fins al segle IX i a la Font de la Salut perviuen fins al segle XII. Les tres alqueries es localitzen a la vora d'un antic camí de ferradura, que encara conserva algunes roderes en roques que afloren a la superfície, el qual enllaçava amb el camí de l'Algepsar que s'endinsa des de la plana cap al cor de la serralada del Desert per trobar un pas cap al corredor interior de Borriol.

Per la seua banda, immediates a la zona de l'horta històrica més propera al castell hi havia altres alqueries: Canet (a la vora de l'actual ermita homònima), ocupada entre els segles IX-XII, i amb presència de gerres, fioles, llibrells, safes i tapadores; a la vora de la Font de la Reina, ocupada als

segles X-XI; i un poc més al nord, a la vora del Caminàs (hui anomenat camí de les Vil·les, en direcció a Benicàssim) una alqueria ocupada als segles XI-XIII, probablement donant continuïtat a l'ocupació immediata a la important surgència d'aigua, que han aportat gerres, fioles, safes, olles i alfàbies entre altres tipus de recipients (Selma, 2017). La resta d'alqueries conegudes al terme de Castelló de la Plana estan situades ja a l'altra banda d'un accident orogràfic important com és el riu Sec, en direcció sud, o també a la partida de Coscollosa per l'oest, però més allunyades del castell.

La construcció d'un gran recinte fortificat a Castell Vell al segle XII (Fig. 10), i la presència d'un incipient poblat al seu interior, deu estar relacionada amb l'abandonament de les alqueries més properes i el trasllat de la població al poblat del castell. En la banda del secà, les alqueries de Mas de Rambla i camí de l'Algepsar estan situades a una distància d'un radi inferior als 500 m, mentre que la de la Font de la Salut arriba als 2.000 m. En canvi, a tocar del regadiu hi ha les alqueries de la Font de la Reina i el camí de les Vil·les, situades en un radi



Figura 10. Castell Vell i centre d'interpretació l'any 2018. Fotografia de Francisco Simón.

de 1.500/1.700 m de distància; i la de Canet està un poc més allunyada, en un radi de 2.500 m des del castell. Es tracta totes elles d'alqueries que ja no estaven ocupades al segle XIII, quan es produí la conquesta feudal i, per tant, no figuren als repertoris documentals.

Els indicis arqueològics apunten que, al segle XII, la residència permanent de la població que vivia i treballava l'entorn més proper al turó del Castell Vell es traslladà a l'interior del recinte fortificat. Les alqueries quedaren abandonades però els camps es continuaren conreant, alhora que la defensa de la població es feia de forma més directa. Continua i s'incrementa l'explotació del territori, però l'ocupació de la gent es va concentrant en uns pocs indrets, en aquesta zona concreta al poblat del Castell Vell.

## BIBLIOGRAFIA

- ARASA I GIL, F. (2018): "El Castell de la Magdalena. Una visió de de la historiografia". En García Borja, P. i Palmer Broch, J.E. (eds): *El Castell Vell de Castelló de la Plana. Recuperant el patrimoni, reconstruint la història*. Ajuntament de Castelló de la Plana: 43-59.
- AZUAR RUIZ, R. (2016): *Castillos, ciudades y campesinos*. Instituto Alicantino de Cultura Juan Gil Albert. Alacant.
- BAZZANA, A. (1977): "Las excavaciones en la Magdalena de Castellón. Estudio del yacimiento y primeros resultados arqueológicos". *Quaderns de Prehistòria i Arqueologia de Castelló* 4: 175-202. SIAP, Diputació. Castelló.
- BAZZANA, A. (1999): "Un *Hisn* valenciano. *Shûn* (Uxó) en la Vall d'Uixó (Castellón), II". *Quaderns de Prehistòria i Arqueologia de Castelló*, 20: 317-344. SIAP, Diputació. Castelló.
- BAZZANA, A. i GUICHARD, P. (1977): "Campaña 1977 de Investigación Arqueológica en yacimientos medievales de la provincia de Castellón (La Magdalena, Monte Mollet, Zufra)". *Quaderns de Prehistòria i Arqueologia de Castelló*: 333-350. SIAP, Diputació. Castelló.
- CARRIÓN MARCO, Y. (2009): "Entre el mar y la montaña: evolución del paisaje vegetal desde el Neolítico a época islámica". En Flors, E. (Coord.) *Torre la Sal (Ribera de Cabanes, Castellón). Evolución del paisaje antrópico desde la prehistoria hasta el medioevo*. Monografies de Prehistòria i Arqueologia Castellonenques, 8: 435-442. SIAP, Diputació. Castelló.
- GARCÍA BORJA, P.; PALMER BROCH, J.E. -eds- (2018): *El Castell Vell de Castelló de la Plana. Recuperant el patrimoni, reconstruint la història*. Ajuntament de Castelló de la Plana.
- GIL-MASCARELL BOSCA, I. (2018): "El Pla Director del Castell Vell, Antecedents i execució". En García Borja, P i Palmer Broch, J.E. (eds): *El Castell Vell de Castelló de la Plana. Recuperant el patrimoni, reconstruint la història*. Ajuntament de Castelló de la Plana: 61-74.
- MONTMESSIN, Y. (1980): "Description analytique de la céramique commune du testar de Onda/Mas de Pere (Castellón)". *Quaderns de Prehistòria i Arqueologia de Castelló*, 6: 243-248. SIAP, Diputació. Castelló.
- NEGRE PÉREZ, J. (2013): "Evolució de la xarxa viària del territori de Tortosa entre l'Antiguitat i l'Edat Mitjana". *Quaderns de Prehistòria i Arqueologia de Castelló*, 31: 209-228. SIAP, Diputació. Castelló.
- PALMER BROCH, J.; GARCÍA BORJA, P. (2018): "La recerca arqueològica al Castell Vell". En García Borja, P. i Palmer Broch, J.E. (eds): *El Castell Vell de Castelló de la Plana. Recuperant el patrimoni, reconstruint la història*. Ajuntament de Castelló de la Plana: 75-101.
- PORCAR RIPOLLÉS, J. B. (1931): "Excursions i recerques arqueològiques. Les cultures en la Madalena". *Boletín de la Sociedad Castellonense de Cultura* XII: 107-114.
- RABASSA VAQUER, C. (2009): *El naixement de la vila. "Castilgone...a la riba del mar"*. Associació cultural Rebombori: 9-17. Castelló.
- SÁNCHEZ ADELL, J. (1984): "La carta puebla de Benimahomet y el poblamiento de Castellón en el siglo XIII". *Boletín de la Sociedad Castellonense de Cultura* LX: 351-370.
- SELMA CASTELL, S. (1992): "El Islam". En AADD., *Historia de Castellón*, I: 141-160. Editorial Prensa Valenciana. València
- SELMA CASTELL, S. (2017): *Els jaciments arqueològics de Castelló de la Plana. De la investigació a la divulgació*. Monografies de Prehistòria i Arqueologia de Castelló, 13. SIAP, Diputació. Castelló.
- UBIETO ARTETA, A. (1951): *Colección Diplomática de Pedro I de Aragón y Navarra*. Consejo Superior de Investigaciones Científicas, Escuela de Estudios Medievales. Zaragoza.