

Diagnòstic de desestacionalització del turisme a Cabanes

Treball Fi de Grau

Autor: Ester Gauchia Català

Tutor: Francisco Javier Ginés

4t Grau en Turisme



**Facultat de Ciències Jurídiques
i Econòmiques · FCJE**

1.INTRODUCCIÓ	3
2. JUSTIFICACIÓ	4
3. OBJECTIUS	5
4. MARC TEÒRIC	6
4.1 Variables que expliquen l'estacionalitat turística:	8
4.2 Tipus de turismes	9
Turisme rural sostenible	9
Turisme cultural	10
Turisme natural	13
Turisme ecològic i ecoturisme	13
Turisme residencial	14
Turisme de sol i platja	15
Turisme de negocis	15
Turisme esportiu i d'aventura	16
5. METODOLOGÍA	17
6. DIAGNÒSTIC CABANES	18
6.1 Anàlisi territorial, demogràfic i socioeconòmic.	18
6.2 Capital humà	20
6.3 Anàlisi de l'oferta	23
Oferta hotelera	23
Oferta extrahotelera	24
Restauració	26
Empreses del sector turístic	27
6.4 Anàlisi dels recursos	27
Recursos naturals	27
Recursos culturals	30
Recursos patrimonials	32
Rutes turístiques	34
6.5 Inventari dels recursos turístics de jerarquies 3,4,5.	35
6.6 Calendari amb el total d'activitats realitzades el 2017 en la població de Cabanes.	37
6.7 Conclusió diagnòstic	40
7. ANÀLISIS	41
8. RESULTATS	47
9. PROPOSTES D'ACTUACIÓ	48
10.BIBLIOGRAFIA	52
11.ANNEXOS	54

1.INTRODUCCIÓ

S'entén per estacionalitat, el desequilibri temporal provocat principalment per una major concentració de fluxos turístics en certs períodes de l'any. En ella estan implicats factors d'oferta i demanda. L'estacionalitat es pot deure a factors naturals (clima, naturalesa, medi ambient, etc.) i a determinades condicions institucionals (organització, períodes de vacances, tradicions, esdeveniments especials, etc.). Es planteja la desestacionalització per a aprofitar més temps els recursos turístics existents, generar nous recursos, afavorir la continuïtat en l'ocupació, millorar els aspectes culturals de la comunitat receptora i fomentar la multi varietat del destí. (Abillos, 2015)

Per tant, el present treball és un diagnòstic que es centrarà en la descentralització del turisme a Cabanes com a estratègia de la desestacionalització.

El propòsit general de l'estudi serà oferir un diagnòstic de la situació i elaborar una sèrie de propostes per a afavorir un turisme rural sostenible en el destí citat.

Els objectius principals de l'estudi seran definir i delimitar les possibilitats de desenvolupament turístic d'aquesta població, analitzant amb detall l'oferta turística actual i tots els seus recursos, i proposant línies d'actuació per a millorar la posició competitiva del sector i ampliar la demanda.

L'estructura seguida per a la realització del treball ha sigut la següent: La realització d'un marc teòric per conèixer tots aquells conceptes que es tractaran, a continuació s'ha realitzat el diagnòstic del municipi, on s'analitza tant la situació del municipi com els seus recursos. Seguidament, l'anàlisi de recursos i l'anàlisi DAFO, i per a finalitzar s'han observat els resultats i s'ha fet una assignació de propostes per a la desestacionalització del turisme al municipi.

2. JUSTIFICACIÓ

Aquest treball resulta de la necessitat d'optimitzar els recursos dels quals disposa una localitat riquíssima en elements naturals i paisatgístics però, des del nostre punt de vista, relativament poc explotats.

Ens proposem incidir en el turisme d'interior, destacant així els elements naturals i culturals que disposa la població per a realitzar una desestacionalització del turisme en el municipi. Oferint una possibilitat d'explotar aquests recursos mitjançant el turisme d'aventura, és a dir, mitjançant rutes que donen a conèixer el seu paisatge i els seus elements culturals.

Aquesta proposta de projecte, pot tenir resultats a mitjà i llarg termini. En primer lloc, serà important assentar a la població i el turisme existent, i que aquest es done a conèixer creant cert grau de motivació per al visitant.

Aquest projecte beneficiarà a la població per diverses raons, en primer lloc econòmicament, produint nous llocs de treball per als residents en el municipi i més professionalitat en el sector turístic. També demogràficament, ja que augmentarà el nombre de segones residències, i també de residents. Culturalment, donarà a conèixer aquells espais i patrimoni menys accessibles o menys visibles. I socialment, s'observarà la importància de les actuacions dels ciutadans, de les seves respostes i la seva motivació per a oferir al visitant la millor experiència possible. Aquest projecte pot causar un fort interès per als ciutadans del municipi que tenen passió per la cultura i natura que els envolta. A més, serà positiu tant per a empreses del sector turístic o relacionades en aquest, com per a l'economia general del municipi.

Tenim en compte que caldrà diferenciar-se en enfront dels altres municipis que envolten la població, per a això és important la creació d'aquest projecte que dona una nova visió al municipi.

Així doncs, com hem estat dient, el projecte serà realitzar per evitar aquesta estacionalització en els mesos d'estiu, donant a més una nova imatge i donant a conèixer productes turístics ja existents a la població però que pràcticament no han sigut explotats.

3. OBJECTIUS

L'objectiu ha sigut la realització d'un diagnòstic de desestacionalització del Turisme aprofitant els recursos que ja hi ha a la població de Cabanes, i aportar noves idees per a afavorir un turisme rural sostenible.

Per a açò s'enfocaran els programes culturals de major pes, amb activitats d'hivern suficientment atractives que inciten al desplaçament i la pernoctació de nous turistes.

Es farà una ampliació dels serveis turístics durant tot l'any i per a això, una diversificació de l'oferta. Destacant el turisme d'aventura en tot moment, i donant un fort incís amb les rutes existents del municipi. Rutes que ens ofereixen diversitat de paisatges i que donen a conèixer elements culturals d'aquest.

A més, també caldrà tindre en compte altres productes existents com l'aeroport (a escassos kilòmetres de la població).

Així doncs, els objectius principals de l'estudi seran definir i delimitar les possibilitats de desenvolupament turístic d'aquesta població, analitzant amb detall l'oferta turística actual i tots els seus recursos, i proposant línies d'actuació per a millorar la posició competitiva del sector i ampliar la demanda.

Encontrem objectius més generals com conscienciar a la població per a portar a terme aquest projecte a llarg termini. També, donar una nova visió diferent de l'actual del municipi, i no centrada en el turisme de sol i platja. Oferir un bon servei al visitant, i una experiència de qualitat, satisfactòria.

Quant a objectius més concrets ens centrarem en l'oferta del turisme natural i paisatgístic, combinant aquest amb el cultural. Realitzar una unió d'aquests mitjançant rutes i activitats que ofereixin al visitant allò que abans no hagueren imaginat del municipi de Cabanes, i aprofitant així l'oferta hotelera i extrahotelera existent al nucli principal del municipi.

Mitjançant els objectius generals i específics, es tracta d'aconseguir la desestacionalització i promoció d'un nou tipus de turisme a Cabanes. Oferint així activitat turística durant tot l'any.

4. MARC TEÒRIC

D'acord amb el llibre; "Breu diccionari de Turisme"; l'estacionalitat turística és un fenomen que es registra en les destinacions turístiques quan l'oferta està subjecta a demanda irregular, donades les variacions dels volums de demanda que es registren al llarg de l'any, produint diferents lapses de demandes baixa i alta. Els d'alta demanda coincideixen amb els períodes vacacionals i amb aquells amb clima extremós en països o regions de què prové el turista. Podem rematar dient que l'estacionalitat turística és un fenomen que es produeix quan es concentren una gran quantitat de viatgers en una mateixa destinació turística en un cert període de l'any, per alguna circumstància així com els períodes vacacionals, i que pot repetir-se periòdicament. Molts han sigut els esforços per a reduir els canvis estacionals en el turisme, els quals des de fa molt han sigut assenyalats com una de les causes principals dels baixos rendiments en les inversions, de problemes per a la retenció d'empleats i la sobrecàrrega en la capacitat física del destí. (Ortiz,2006)

Activar un diagnòstic de desestacionalització turística, significa dissenyar la teva estratègia prenent una perspectiva més general, tant en l'enfocament del producte turístic, en el màrqueting de la destinació, en l'enfocament de l'oferta turística, i sobretot, en la voluntat de co-lideratge sociopolític de voler fer-ho. Convé, a més, no tenir pressa sinó tenacitat a l'hora d'aplicar l'estratègia prèviament dissenyada. (Tono,2017)

Així doncs, cal numerar alguns aspectes que poden afavorir l'èxit d'un diagnòstic de desestacionalització a mig i llarg termini:

1. Enfocar la programació cultural de major pes molt més cap a les èpoques de menor aflluència turística. Exposicions rellevants i activitats culturals d'hivern prou atractives per provocar el desplaçament i la pernoctació.
2. Ampliar la programació de serveis turístics programats. Activitats turístiques que es realitzen al municipi amb un horari i temporada clarament estacional. És necessari recolzar-los perquè d'alguna manera es mantinguin vius durant tot l'any. Ens referim per exemple a l'accés a recursos turístics, visites guiades, transport turístic; etcètera.

3. Diversificar generosament l'oferta o incentivar productes turístics no vinculats a la temporada alta: el turisme de negocis, el turisme gastronòmic, turisme creatiu, experiencial, familiar etc...
4. Manteniment d'enllaços aeris o establiment de companyies de baix cost, per a les destinacions més perifèriques i amb enllaç aeroportuari. Una base estable d'una low cost potent en un aeroport ben dotat, és una eina molt efectiva per generar flux tot l'any. Els convenis cal signar-los amb aquestes companyies valorant un equilibri entre l'atenció de la demanda en temporada alta, i el manteniment d'alguna freqüència internacional en època de temporada baixa, amb base o sense ella, per recolzar la intenció de la desestacionalització d'una destinació. Sense això, poc es pot fer per atreure pernoctació en el turisme internacional i que la desestacionalització funcione a mitjà termini, sobretot, si la destinació està implicada a fer-se atractiu en temporada baixa. Redoblar esforços per batre aquest objectiu sense accessibilitat és quasi impossible.
5. Promoció en mercats turístics no estacionals, que d'una banda viatgen més al llarg de tot l'any, que tinguen cultura viatgera, o que la seua climatologia o temps de vacances els permeta viatjar en altres èpoques. Hi ha molta gent a la qual li agrada menjar bé, tenir experiències amb la població local, anar de compres o conèixer les cultures locals.
6. S'ha de cuidar molt més el mercat domèstic. Tant amb freqüència aèria com per un altre tipus de transports terrestres que fomenten el short break. Ajustar l'oferta i la demanda al calendari dels emissors més importants és un bon començament. No es deu programar un pla de desestacionalització sense saber el calendari de festius i ponts dels potencials turistes més propers i importants, sobretot del mercat domèstic i de proximitat.
7. L'organització d'esdeveniments culturals, esportius o accions de Citymarketing en temporada baixa.
8. Donada la complexitat d'aquest assumpte, el més normal és que es constitueixi una comissió, comitè o un club de producte on tota la destinació i els seus agents implicats més importants remin en la mateixa adreça perquè a mitjà i llarg termini un bon pla de desestacionalització done els seus fruits. L'aportació de totes les parts serà la clau de l'estratègia per batre els objectius. (Tono,20017)

4.1 Variables que expliquen l'estacionalitat turística:

- **Clima:** les variacions climàtiques i les estacions de l'any fan que les persones tinguin una major tendència a agafar-se vacances en època d'estiu, encara que també s'observen dades menors a l'hivern (per la pràctica d'algun esport com l'esquí).
- **Factors de decisió humana:** vacances institucionalitzades, com les vacances escolars i les dels treballadors assalariats, que generalment són a l'estiu.
- **Pressió social i moda:** adolescents que van a Disney en les vacances de mig any.
- **Estacions esportives:** mundials de futbol, competicions de pesca, jocs olímpics.
- **Inèrcia i tradició:** algunes persones elegeixen les vacances en èpoques específiques perquè és quan, històricament, les han agafades.

L'estacionalitat es veu influïda per factors espacials i està més accentuada en zones rurals i en regions remotes que als grans centres urbans. Aquests últims presenten més atraccions no estacionals, a més de més viatges de negocis i, en molts casos, són menys vulnerables als canvis climàtics.

L'estacionalitat pot considerar-se benèfica en alguns aspectes. En el cas del medi ambient, l'estació "no turística" permet que la flora i la fauna es recuperen de l'època en la qual existeix una demanda turística alta. En el cas dels habitants locals, els períodes sense turistes permeten que aquests tinguin una vida "normal" durant una part de l'any. En aquest cas, alguns serveis poden reduir-se en funció de la falta de demanda ocasionada per la reducció del nombre de turistes.(Sotelo, Magaldi; 2000)

Alguns esforços per reduir l'estacionalitat en el turisme poden ser:

- Extensió de l'estació turística principal.
- Establiment d'altres estacions basades en diferents atraccions turístiques.
- Diversificació i ampliació del mercat.
- Creació d'atraccions turístiques fora de la principal estació turística com festivals i esdeveniments especials.
- Incentius econòmics com impostos i preus diferenciats.

Gairebé totes les iniciatives realitzades amb aquest objectiu anhelaven modificar la destinació turística i es fan poques iniciatives a les regions d'origen. Això pot explicar per què molts d'aquests intents no tenen èxit.

Diego López, defineix els **recursos turístics** com tot element tangible o intangible que té capacitat per ell mateix o en combinació amb altres d'atraure visitants a un determinat espai; i quan aquesta visita responga a motius estrictament de turisme, oci i recreació. Els recursos es poden distingir segons la seva naturalesa en diferents categories: A- Recurs Natural o paisatgístic; B-Recursos històric-monumentals, ètnics, etnològics i artístics; C- Artesanals i gastronòmics; D- Folklorics, festes, esdeveniments programats, recursos intangibles i referencials (López,2014).

4.2 Tipus de turismes

- **Turisme rural sostenible**

En primer lloc, el turisme rural sostenible. El qual en la Declaració de Quebec (2002) es defineix el turisme rural sostenible com; "... Aquell turisme on la motivació principal dels turistes és l'observació i l'apreciació de la naturalesa, així com de les cultures tradicionals, que contribueix a la conservació del patrimoni cultural i natural, inclou a les comunitats locals en la seva planificació i desenvolupament i contribueix al seu benestar".

D'aquesta concepció teòrica podem concloure que la sostenibilitat del turisme rural abasta els tres eixos de la sostenibilitat:

-Eix ambiental: basat en l'autenticitat dels recursos, la seva conservació i preservació.

-Eix social: en la mesura que el benestar de la comunitat local depèn en part del consum dels turistes, així com de les interrelacions que s'estableixin entre ambdós col·lectius.

-Eix econòmic: centrada en la compensació de rendes des d'una planificació acurada dels aspectes ambientals i socials - desenvolupament econòmic des d'un punt de vista sostenible.

A més, el turisme rural vist com a turisme sostenible té en la seva òptica aconseguir diversos objectius, entre els quals destaca:

-Conscienciar la població de les oportunitats del turisme rural per a l'economia i el medi.

- Treballar en la protecció del medi ambient, biòtic i cultural.
- Contribuir a la millora del nivell de vida de la comunitat.

Davall aquestes premisses podem afirmar que el turisme rural, almenys en la seva concepció, enquadra en els criteris del que s'ha vingut a denominar Turisme Sostenible, entenent que es tracta d'una modalitat turística que contribueix al desenvolupament sostenible de les comunitats locals.

Com veurem més avall, el municipi compta amb suficients recursos naturals i culturals per oferir un turisme rural sostenible.

Aquest tipus de turisme, quan més destaca en la població és en els mesos d'estiu, a causa de l'impacte del turisme de sol i platja i durant certes èpoques específiques de l'any, on hi ha alguna festivitat o acte destacable. Així doncs, podem considerar aquest com a un turisme per explotar i a la vegada, complementari per als turistes que a l'estiu visiten les platges.

La realització de noves activitats i treballar sobre els tres eixos d'aquest tipus de turisme pot ajudar a la desestacionalització del turisme al municipi.

- Turisme cultural

El turisme cultural o el turisme de cultura és una modalitat del turisme que s'especialitza en aspectes culturals que una determinada destinació turística ofereix, pot ser un petit poble, o bé, una gran ciutat, o una regió sencera, fins i tot un país.

Aquest tipus de turista realitza estances molt curtes d'entre 3 i 4 dies. És molt flexible, i sol combinar la cultura amb altres motivacions, així doncs la demanda és més fàcil de controlar, donat que és més senzill de donar-li allò que demana. En aquest tipus de turisme són imprescindibles els recursos patrimonials, artístics i històrics.

Tipus aplicables:

- Etnogràfic: vinculat als costums i tradicions dels pobles. També pot anomenar-se folklòric quan està especialitzat en festes i costums locals.
- Literari: motivat per emplaçaments o esdeveniments de caràcter bibliogràfic
- Gastronòmic: vinculat al menjar tradicional del destí turístic
- Científic: oferta turística per a realitzar investigacions
- Arqueològic
- De festivals

El turisme cultural s'ha revelat en els últims temps com una de les modalitats més dinàmiques des del punt de vista de la demanda; en aquest procés, no obstant això, queden molts reptes que afrontar. Sens dubte, un dels més importants és el diàleg entre turisme i cultura. En aquest sentit, és freqüent trobar municipis amb un important recurs o producte cultural que, no obstant això, no s'integra en l'oferta global del mateix, superant-ho a més en qualitat i atractiu. D'aquesta manera, es produeixen efectes externs de l'activitat turística entorn d'aquest recurs, que poden llançar balanços negatius, com a problemes de congestió, necessitat d'infraestructures,... sense que aquesta activitat suposi amb prou feines beneficis per a la qualitat de vida de la població local. Per a això es pretén analitzar aquesta problemàtica, abordant les vies i instruments per a la seva resolució, partint de la premissa que l'activitat turística no ha de contemplar-se com una finalitat en si mateixa, sinó com un instrument que permeti el desenvolupament òptim de l'activitat econòmica i social del territori en qüestió.

Destaquem en el turisme cultural, les jornades culturals de la Plana de l'Arc, organitzades cada any per un municipi de la Plana. Aquestes són un aparador cultural de la comarca, es tracta d'unes jornades o congrés obert al conjunt dels sectors socials, que combina la recerca científica amb la reivindicació i divulgació del patrimoni cultural de la comarca natural de la subcomarca. El 2012 es van organitzar al municipi de Cabanes, i aquest any, el 2018, té lloc l'edició 23, al municipi de les Coves de Vinromà. En el 2009 aquestes jornades obtingueren el premi Valencià de l'Any.

→ Turisme gastronòmic

Quant al turisme gastronòmic és una forma de fer turisme en la qual la gastronomia del lloc visitat és part de l'activitat preponderant durant la seva visita. El turisme gastronòmic és una opció no només dirigida a persones que treballen amb l'art del bon menjar, com ara xefs o gourmets, més aviat està enfocat a tot tipus de gent disposada a experimentar una nova experiència culinària. Les activitats del turisme gastronòmic no se centren només en l'assistència a restaurants on es serveixin plats tradicionals, sinó que inclou aspectes com visites de mercats, botigues de productes alimentaris locals, visites a cases dels vilatans, participació en festes locals, etc. L'objectiu d'aquest tipus de turisme és a més de visitar, descobrir nous sabors i preparacions culinàries.

→ Turisme de festivals

Els festivals de música són dinamitzadors del turisme i formen part de l'estratègia de desenvolupament, que es tradueix en un important impacte econòmic en la localitat. Els festivals musicals són precursors de la promoció turística internacional en crear nous fluxos turístics, incrementant l'ocupació d'allotjaments, dinamitzant l'hostaleria i l'activitat comercial. Un alt segment de la població programa les seves vacances i tria destinació en funció de l'oferta de festivals de música en viu. Assistir a un festival és una experiència global que s'inicia amb el viatge: a més, comprèn activitats complementàries que generen un impacte social i satisfan noves necessitats recreatives i culturals. No solament contribueixen a ampliar l'oferta d'oci de la regió gràcies a l'animació turística, sinó que també generen llocs de treball i noves oportunitats per a l'economia local.

Les administracions públiques, promotors, organitzadors i empreses turístiques treballen conjuntament per oferir els millors espectacles, serveis i experiències als milions de turistes del segment de festivals musicals. (FITUR,2018)

Dintre del turisme cultural encontrem dos grups que destacaríem en el municipi, aquest son el turisme gastronòmic i el turisme de festivals.

El turisme cultural, generalment, pot ser explotat durant tot l'any. A pesar que a l'igual que el rural, a causa de ser complementari per al turisme de sol i platja, es tracta d'un turisme que s'estacionalitza als mesos d'estiu.

Quant al turisme gastronòmic, destaca en les jornades gastronòmiques realitzades en la plana. L'existència de restaurants al municipi amb qualitats específiques promociona aquest tipus de turisme.

Per altra banda, el turisme de festivals es troba totalment estacionalitzat als mesos d'estiu, i aquest afecta de forma indirecta a la població de Cabanes. Al llarg de l'estiu hi han diferents festivals situats a pobles veïns de Cabanes. Destaquen, el FIB, el Rototom i el SanSan a la població veïna de Benicàssim. També l'Arenal Sound a Borriana i el Feslloch a Benlloch.

L'oferta hotelera i extrahotelera del municipi es veu afectada a causa d'aquests festivals, i també la restauració, supermercats i espais d'oci.

Així doncs, noves idees en el turisme cultural poden ajudar al municipi a desestacionalitzar el turisme.

- **Turisme natural**

El turisme natural és aquell que, d'una o una altra manera, està estretament relacionat amb la naturalesa. Sovint algunes persones ho confonen amb turisme actiu o d'aventura, però no són exactament equivalents: es poden dur a terme plans d'aventura en entorns artificials i, per contra, es pot realitzar turisme natural d'una manera contemplativa i relaxada, sense el component d'acció que porta intrínsec el turisme actiu.

El que sí és inseparable del turisme natural és la seva vocació de sostenibilitat mediambiental, ja sigui a través de la gestió dels seus recursos o de la seva contribució a l'estudi i la recerca de la naturalesa. A continuació enumerem algunes de les tipologies més comunes en aquesta matèria.

El turisme natural en el municipi compta amb grans recursos per explotar, l'existència de dos parcs naturals a la població, fa d'aquest, un lloc amb molta riquesa paisatgística. Riquesa no explotada durant tot l'any, ja que també es nota una notable estacionalitat en l'època estival.

Aquest tipus de turisme, també ha de ser un dels principals recursos per reduir aquesta estacionalitat estival.

- **Turisme ecològic i ecoturisme**

El Turisme ecològic o ecoturisme és el conjunt d'activitats turístiques enfocades en les pràctiques sostenibles, la preservació i l'apreciació del medi (tant natural com cultural) que acull els viatjants. Encara que existeixen diferents interpretacions, en general el turisme ecològic es promou com a un turisme "ètic", en el qual també es considera primordial preservar el benestar de les poblacions locals, que es veu reflectit en l'estructura i el funcionament de les empreses/grups/cooperatives que es dediquen a oferir aquest servei.

Aquest moviment va aparèixer a finals de la dècada de 1980, i ja ha aconseguit atreure l'interès suficient en l'àmbit internacional, fins a tal punt que l'ONU va dedicar l'any 2002 a aquest. La Societat Internacional d'Ecoturisme (TIES) defineix ecoturisme com "un viatge responsable a paratges naturals que conserven l'ambient i milloren el benestar de la població local".

De forma general, parlem d'ecoturisme en referir-nos a aquell que es realitza en àrees protegides, com a llocs amb la catalogació de Parc Nacional o Reserva de la Biosfera, entre altres. De forma més concreta, es fa referència a determinades activitats que un turista pot desenvolupar en aquests espais. Per exemple, el turisme ornitològic per a l'observació de les aus, el cinegètic per a la pràctica de la caça o el ictoturisme per a la pesca o el busseig.

Una tipologia que també es pot considerar 'natural' és el turisme rural, ja que es desenvolupa en àrees allunyades dels grans nuclis urbans i, per tant, solen tenir un contacte més estret amb la naturalesa: àrees de muntanya, illes, etc. En alguns casos, la dimensió antropològica de la destinació (presència de pobles aborígens, etc.) també pot estar inclosa en el turisme natural.

Gran auge està tenint en els últims anys el agroturisme, que barreja aspectes del turisme gastronòmic i el natural, doncs consisteix en la visita d'hisendes, granges, vinyers i espais similars amb el propòsit de conèixer el procés de producció de determinats aliments. Un procés que, lògicament, està molt lligat a les tradicions i a la 'terra'.

L'ecoturisme al municipi no està pràcticament explotat. Únicament podem encontrar alguns tipus com el cinegètic, però practicats únicament en l'àmbit local. També l'agroturisme destacaria amb la Bodega Ildum Vinarius i l'ensenyament del seu procés de realització del ví. Tota aquesta varietat vista anteriorment, ens podrà ajudar a desestacionalitzar el turisme a la població. Ja que es pot incentivar la pràctica de turisme ornitològic, agroturisme o l'ictoturisme en la zona del litoral, on segons diferents estudis es troba el jaciment submarí de Torre la Sal.

- **Turisme residencial**

El Turisme residencial és un terme inventat a la darrerria del segle XX per descriure la compra de cases o apartaments a un país per gent d'un altre o del mateix però resident en un altra comunitat o província. És una pràctica molt estesa, sobretot entre la classe mitjana d'Europa i en especial, del nord d'aquest continent.

Un lloc idoni pel turisme rural ha de reunir certes qualitats. Cal una alta qualitat de vida, especialment en allò que concerneix la sanitat i comerç; s'ha d'haver-hi estabilitat política i seguretat de la propietat privada; i com no, és imprescindible el bon clima. També s'aprecien atractius turístics més típics, com les platges o d'altres béns naturals; l'existència d'estacions

d'esquí o marines; i la possibilitat de practicar esports, acudir a esdeveniments culturals.

El turisme de segona residència té impacte en el municipi que estem analitzant. Aquest destaca en els períodes vacacionals, com els mesos d'estiu, Pasqua, i èpoques de celebració de les festivitats tradicionals de la població, com la setmana de festes de Maig.

La creació de noves activitats, i la desestacionalització de les que hi ha, pot provocar també un augment del turisme residencial, i un major nombre de visites dels existents.

- **Turisme de sol i platja**

El turisme de Sol i Platja és un tipus de turisme, que es dóna en localitats costaneres en les quals existeixen platges, i la majoria de temps, les condicions climàtiques són de temps assolellat i temperatures suaus (de 25 a 30 °C).

Aquest tipus de turisme sol ser utilitzat per persones que resideixen en llocs en les quals el clima és plujosos o ennuvolat durant gran part de l'any i/o amb temperatures baixes. També es dóna en persones que no tenen platges voltes dels seus llocs de residència.

En aquestes localitats sol haver-hi gran quantitat d'hotels, i activitats per a oci i temps lliure. Durant el dia s'acudeix a les platges on es pren el sol i a la nit es realitzen diferents activitats als hotels o zones d'esplai.

El turisme de Sol i Platja és el més estacionalitzat, però a la vegada el que complementa en moltes de les ocasions, la resta de tipus de turisme del municipi.

És abundant en els mesos d'estiu a la zona litoral. Càmpings i apartaments s'omplen en aquests mesos.

Serà important la promoció d'aquests en altres èpoques de l'any, per aprofitar els recursos que s'entrecoren al litoral durant tot l'any.

- **Turisme de negocis**

Per turisme de negocis s'entenen les activitats d'esplai realitzades paral·lelament al viatge de negocis. Qui ho practica es preocupa menys dels preus que els turistes vacacionals, i en mitjana gasta al dia el doble que aquests. Atès que dos terços de les persones en viatge de negocis tracten de perllongar-ho per gaudir i divertir-se, és evident que aquest mercat té un

enorme potencial. Es preveu que, en els propers anys, el turisme de negocis serà un dels segments amb majors oportunitats de creixement per als proveïdors del sector. (Sanz,2010)

El turisme de negocis està en expansió en el temps, però no afecta notablement el turisme en la població. L'aeroport és una de les últimes construccions que més turisme de negocis ha aportat, també la creació de Marina d'Or a Orpesa, i algunes empreses que destaquen a escala nacional, com ProFab, torrons San Luís, etc.

- **Turisme esportiu i d'aventura**

El turisme esportiu és un tipus d'activitat que es practica generalment en l'àmbit rural com la pesca esportiva, el cicloturisme, carreres de muntanya, etc.

En canvi, el turisme d'aventura, utilitza l'entorn o mitjà natural com a recurs per produir sensacions de descobriment, per la qual cosa el seu objectiu bàsic, és poder aconseguir, transmetre aquestes sensacions, necessitant en conseqüència espais poc utilitzats turísticament, com el parapent, el descens pels rius, caminates, etc.

El turisme d'aventura és aquell que practiquen moltes persones en el qual viatgen per "aventura" és a dir pel seu mer interès de relaxar-se i sortir de vacances a llocs molt diversos. La raó per la qual es repeteixen aquestes activitats en el turisme d'aventura i l'esportiu és perquè l'esportiu és realitzat professionalment i amb objectiu de trencar marques, així com realitzar una competició. Per exemple es considera turisme esportiu aquells viatges que consten en escalar l'Everest amb objectiu de ser la primera persona a ascendir-lo o la més ràpida. Però si ho fas amb objectiu únicament de diversió, llavors es converteix en turisme d'aventura. (Anon., 2011)

El turisme esportiu està en auge en el municipi i en els municipis veïns a la població de Cabanes. Actualment, en el municipi es poden encontrar diferents actes competitius.

La marxa a peu per Cabanes que es celebra al mes de gener, la nova competició creada del canicròs que té lloc al mes de febrer, o la famosa marxa Mountain Bike pel terme de Cabanes a Setembre. Aquests, són els principals actes de turisme esportiu que recull el municipi.

A més de comptar amb diferents categories d'equips de futbol i futbol sala que competeixen setmanalment.

Quant al turisme d'aventura, destaquen actes programats per les mateixes associacions que s'encarreguen d'organitzar les competicions. Així com diverses caminades durant l'any per l'entorn natural del municipi. Amb visites als avencs, visites al jaciment arqueològic del mortòrum, rutes nocturnes a l'estiu i un ampli ventall d'activitats.

5. METODOLOGÍA

El present estudi s'ha iniciat amb l'elaboració d'un marc teòric, és a dir, d'unes consideracions teòriques prèvies dintre de l'àmbit turístic, la seua estacionalització i desestacionalització, així com els diferents tipus de turisme que es poden trobar al municipi d'estudi.

Seguidament, s'ha portat a terme una anàlisi dels diferents recursos presents al municipi de Cabanes. En primer lloc, una anàlisi socioeconòmic, demogràfic i territorial. En segon lloc, una anàlisi del capital humà, seguidament de l'oferta hotelera, extrahotelera i gastronòmica i finalment, una anàlisi dels recursos del municipi.

L'objectiu ha sigut aproximar-nos en tot moment al perquè d'aquesta estacionalització del turisme a Cabanes. Una de les ferramentes de major valor que hem trobat ha sigut la taula de jerarquies i el calendari d'activitats del 2017 on podem observar totes les activitats realitzades al municipi anualment. El contingut d'aquest calendari, ha sigut el que finalment ens ha aproximat al marc d'estudi.

A continuació, una vegada analitzats tots els recursos disponibles hem realitzat l'anàlisi DAFO, el qual ens ha proporcionat totes les dades necessàries per a la posterior creació de propostes de millora. En l'anàlisi DAFO s'observen aquells punts dèbils, oportunitats, amenaces i fortaleses de l'anàlisi del turisme a Cabanes, i la seua classificació. Finalment hem creat l'apartat dels objectius i resultats i la creació de propostes amb la finalitat explícita de conseguir la desestacionalització del turisme al municipi.

La recol·lecta d'informació s'ha realitzat mitjançant l'observació directa, el contacte amb els responsable de la gestió turística al municipi, la revisió bibliogràfica de la documentació relacionada sobre el tema d'estudi i la lectura i anàlisi d'articles d'escriptors qualificats en la matèria.

6. DIAGNÒSTIC CABANES

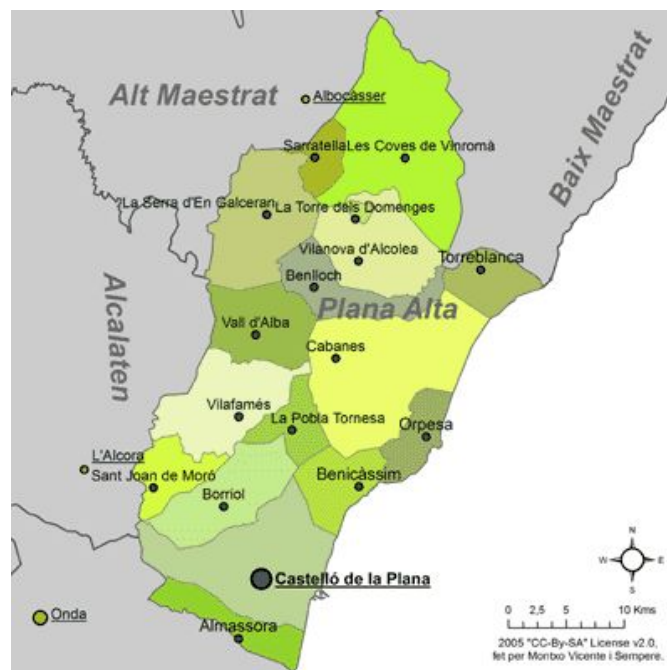
6.1 Anàlisi territorial, demogràfic i socioeconòmic.

Cabanes és un municipi de la província de Castelló a una distància de 26 km de Castelló de la Plana. Les coordenades geogràfiques són 40° 9' 20"N. I 3° 43' 55"E, amb una altitud de 290 m limita el territori amb Orpesa, Benicàssim, la Pobla Tornesa, Vilafamés, Vall d'Alba, Benlloc, Torreblanca i el mar Mediterrani.

El municipi té una extensió de 131,60 km² (13,7% del territori de la comarca). El nucli de població principal es troba a 10 km del mar, però s'estén fins al Mediterrani amb el poblat marítim de Torre la Sal. El municipi està ubicat en la comarca de la Plana Alta amb 957,20 km², zona de transició del Maestrat a la Plana, i en la que es pot distingir dos ambients:

En primer lloc, el muntanyós i interior, on es troba el nucli de la població principal en un paratge denominat la Plana de l'Arc.

En segon lloc, el coster o "Partida de la Ribera", a la vora del Mediterrani, tota ella amb platges arenoses. En aquesta part es troba el segon nucli de població.



Actualment l'accessibilitat a Cabanes és bona. Es troba a 31 km per carretera de la ciutat més pròxima, Castelló de la Plana.

El ferrocarril més pròxim són les estacions dels municipis del sud a nord: Castelló, Benicàssim, Orpesa que comuniquen amb les principals ciutats espanyoles.

Les comunicacions de Cabanes via àrea se centren en l'aeroport Costa Azahar de Castelló, situat a Vilanova d'Alcolea, i el qual es troba a 7 km del municipi de Cabanes. Aquest ofereix vols de caràcter internacional.

Aquest aeroport està sent substancial per al desenvolupament turístic del municipi, ja que aporta llocs de treball per a la població i nous turistes al municipi. A més, des de la seva creació fins ara ha fet que el municipi albergue a treballadors d'aquest, a causa de la seva proximitat amb el municipi.

Aquest, serà important per al desenvolupament a llarg termini del turisme a la població.

També trobem l'aeroport de Manises a València, que treballa tant en vols internacionals com nacionals, i el qual es troba a 105 km del municipi.

I finalment, trobem el port de València a 106 km de distància, que represente el principal accés via marítima de Cabanes.

A data 1 de gener de 2017 el nombre d'habitants de Cabanes ascendeix a 2913 persones, segons l'Institut Nacional d'estadística, dels quals 1438 són dones i 1475 són homes. Això suposa el 0,50% de la província de Castelló.

POBLACIÓ EN CABANES		
Total	Homes	Dones
2913	1475	1438

Taula 1: Població en Cabanes en l'any 2017.

Font: Institut Nacional d'Estadística.

El que veiem és que el municipi ha experimentat un important ascens de població passant de 2359 habitants de l'any 2000 a 2913 habitants en l'any 2017 segons les dades de l'1 de gener de 2017 del padró municipal.

EVOLUCIÓ DEMOGRÀFICA A CABANES A 1 DE GENER	
Any	Volum de població
2000	2359
2005	2659
2010	3089
2015	2939
2017	2913

Taula 2: Evolució Demogràfica a Cabanes en l'any 2017.

Font: Institut Nacional d'Estadística.

La mitja d'edat de la població amb cens a Cabanes és de 44,7 anys. (homes i dones)

Per això, es tracta d'una població madura i apta per a donar continuïtat a l'activitat turística.

Cal senyalar que el turisme és un sector necessitat de mà d'obra, a vegades de forma intensiva i que a pesar que cada any menys, s'observa un dèficit de mà d'obra derivat dels sectors competitiu que ofereixen treball de caràcter menys estacional.

Per això insistirem en la importància de desestacionalitzar en el possible el producte.

6.2 Capital humà

A continuació, procedirem a analitzar el capital humà de la població.

En aquest epígraf s'analitza la població amb una preparació professional adequada, el potencial creatiu de la qual es pugui utilitzar per a la dinamització de l'economia local.

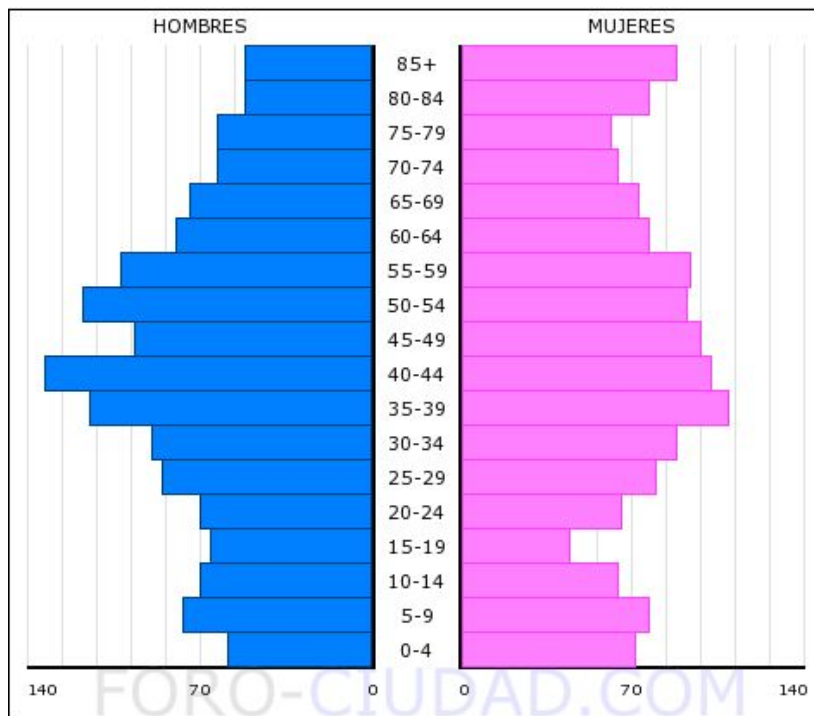
En els resultats de l'anàlisi de les diverses fonts, s'observa que Cabanes té una densitat de població de 22'53 hab/ km² en el 2016, la qual cosa suposa un augment del 2'5% de densitat respecte al 2005 i al 2010.

El municipi tendeix a concentrar-se en els diferents nuclis urbans existents.

La majoria de residents prefereixen fixar la seva residència en el nucli més poblat del municipi, un 81% front un 19% que l'ha fixa en la resta de nuclis. (SERVEF,2017)

Quant als naixements i defuncions, les dades més recents (2016) mostren que es produeixen a Cabanes 26 naixements, mentres que 33 van ser les defuncions.

En l'estructura segons sexes veiem que la distribució de la població mostra com en el municipi hi ha un major nombre d'efectius masculins que d'efectius femenins. No obstant això, l'evolució demogràfica recent permet apreciar com el percentatge de dones ha anat creixent durant els últims anys. En el 2016 hi havia censats a Cabanes un 50'6% d'efectius masculins, al davant al 49'4% d'efectius femenins. (SERVEF, 2017)



Piràmide de població de Cabanes en l'any 2017.

Font:INE, elaborada per Foro-Ciudad.

Destaca l'increment de l'índex d'infantesa que experimenta el municipi i el descens de l'índex de vellesa que es registra. Així doncs, sembla que es produeix un cert procés de rejuveniment a causa de l'increment dels seus índexs d'infantesa combinat amb el descens dels seus índexs de vellesa.

Açò serà un efecte positiu per al municipi, ja que la mitja d'edat baixarà i a la vegada, si continua així, la població a llarg termini serà més jove. Per tant, el descens de la mitjana d'edat al municipi tindrà un impacte positiu per a fer de Cabanes un lloc més turístic durant

tot l'any, amb més mà d'obra, més formació i professionalització, nous interessos i amb potencial per a emprendre nous projectes i desenvolupar noves idees.

INDICADORS D'ESTRUCTURA POBLACIONAL A CABANES		
Índex d'infantesa	2005	11'7
	2010	13'5
	2016	14'7
Índex de joventut	2005	18'4
	2010	17'4
	2016	14'3
Índex de vellesa	2005	25'6
	2010	22'3
	2016	22'7
Índex de dependència	2005	37'2
	2010	35'8
	2016	37'4
Índex d'envelliment		154'4
Edat Mitja		44'7
Edat Mitjana		44'4

Taula 3. "Indicadors d'estructura poblacional a Cabanes"

Font: Servef

Respecte a la població segons el seu origen, l'evolució recent permet apreciar com el nombre de residents estrangers del municipi s'ha vist reduït de forma important. En el municipi, a data del 2016 hi havia una població nacional de 2258 habitants, mentre que l'estrangera ascendia a 708 habitants. La marxa de població d'origen estranger sembla estar darrere del descens demogràfic general que s'està experimentant a l'àrea d'estudi. Ara bé, Cabanes té una presència important de població estrangera, per sobre del 20%.

Quant a la població segons el nivell d'estudis, les dades de l'últim Cens de població del 2011 mostren, com gairebé el 50% de la població del municipi disposava del segon grau.

Els darrers anys han suposat un augment de la formació de la població, afavorint una major qualificació dels seus habitants.

Quant al clima, Cabanes té un clima Mediterrani Valenciàno-Balear caracteritzat per tindre temperatures suaus i precipitacions concentrades en la tardor.

Aquesta és una de les forteses principals de la població, el seu clima. Per a desestacionalitzar la població és important comptar amb un bon clima durant tot l'any, i no únicament a l'estiu.

6.3 Anàlisi de l'oferta

❖ Oferta hotelera

A continuació podem observar un llistat dels 5 hotels existents en el municipi, aquest ofereixen un total de 113 places hoteleres. A continuació podem observar una breu descripció d'aquests;

- La Cava, aquest està situat al nucli principal del municipi, enfront de les piscines municipals. És un hotel de dues estrelles, amb 23 habitacions i un total de 46 places hoteleres. Durant molt de temps ha sigut l'hotel principal del nucli de la població, ja que aquesta mancava d'altres. L'hotel ofereix també servei de restauració, a més de comptar amb un saló per a la celebració d'actes o festes.
- Via Natura, hotel restaurant de recent apertura. També es troba al nucli principal del municipi. Aquest, és de tres estrelles i ofereix un total de 10 places hoteleres. Es basa en la qualitat del producte, i ofereix una estança basada en l'àmbit rural.
- El Racó de Navarrete, és un hotel d'una estrella, situat al polígon industrial, als afores del nucli principal. També és restaurant. Compta amb un total de 20 places hoteleres. Ofereix servei principalment per al turisme de negocis, tenint un fort impacte els transportistes, lloc on fan parada per a descansar.
- El Tere, també és d'una estrella. Situat a la carretera N-340, als afores del nucli secundari del municipi. Amb un total de 20 places hoteleres. Aquest tenia un fort

impacte abans de la construcció de l'autovia, centrant-se així amb el turisme dels transportistes.

- La Ribera, aquest està situat també en la N-340, als afores del nucli secundari del municipi. Hotel d'una estrella, i amb un total de 19 places hoteleres.

❖ Oferta extrahotelera

És important destacar el nombre de càmpings i places d'allotjament de càmping que ofereix Cabanes, així com la categoria i la qualitat d'aquests, ja que de totes les places oferides d'allotjament turístic en el municipi, el càmping suposa més d'un 90%.

Cabanes compte amb un total de 4 càmpings, tots ells de primera categoria, ubicats a la zona litoral, junt amb la platja i un al costat de l'altre. Aquest ofereixen un total de 3.682 places de càmping.

El municipi també compta en diversitat de cases rurals, un total de 5. Situades al nucli de la població. Les quals ofereixen un total de 37 places.

Respecte a albergues i apartaments cal destacar que el municipi manca d'aquests. Aquesta carència es veu suplida per l'oferta d'allotjament en càmpings i hotels, ressaltant una oferta de qualitat en el que a càmping es refereix i destacant una futura oferta hotelera més acord amb la filosofia turística que es vol portar a terme al municipi de Cabanes.

OFERTA EXTRAHOTELERA	LOCALITZACIÓ	PLACES EXTRAHOTELERES
Càmping Torre la Sal II	Litoral, platja Torre la Sal	1981
Càmping Torre la Sal I	Litoral, platja Torre la Sal	517
Càmping Torre la Sal Maria	Litoral, platja Torre la Sal	425
Càmping Riberaamar	Litoral, platja Torre la Sal	759
Casa rural Rosa	Nucli Població	8
Casa Rural El Forn del Sitjar	Nucli Població	8
Casa rural Ildum Plaza	Nucli Població	9
Casa rural Varisto	Nucli Població	5
Casa Rural Ca Vicent	Nucli Població	7

Taula 4: Oferta extrahotelera en el municipi de Cabanes

Font: Agència Valenciana del Turisme

Així doncs, una vegada obtinguda tota la informació necessària es realitzarà una anàlisi de l'oferta extrahotelera del municipi. Després de realitzar una observació directa sobre l'oferta hotelera i extrahotelera, podem dir que aquesta es concentra en un perfil de turista de càmping que busca un turisme de sol i platja, i en menys quantitat es pot trobar turisme rural en les cases rurals i hotels del nucli de la població.

Quant a l'ocupació d'aquests, en la zona de la platja, a l'estiu hi predomina el turisme nacional, procedent principalment de l'interior de la península i del nord. Durant els mesos de Juliol i Agost els càmpings estan completament plens.

En canvi, a l'hivern hi destaca un turisme internacional, jubilats procedents del centre d'Europa vénen a passar alguns mesos en la cerca del bon oratge que predomina al mediterrani. Gran part d'aquests realitzen estances superiors a 3 mesos.

Quant al nucli de la població, no hi ha cap època de l'any que es pot destacar un notable augment del turisme. Però hi predomina el turisme rural durant caps de setmana amb algun tipus de festivitat important, o bé èpoques vacacionals.

Ens centrarem en aquest últim per a la desestacionalització del turisme a la població, la importància dels productes turístics com són els hotels i cases rurals existents al municipi que estan infrautilitzats.

Amb 56 places hoteleres al nucli principal de la població, i 37 places en cases rurals la població oferta un total de quasi 100 places. Suficients per a oferir una bona oferta turística a la població a curt i mitjà termini.

❖ Restauració

Segons les últimes dades registrades a la pàgina web de l'ajuntament de Cabanes actualment Cabanes compta amb un total de 17 Bars o Restaurants.

Alguns d'aquests ofereixen productes gastronòmics de la zona i en el 2017 el restaurant l'hostal va ser partícip de la sexta edició de les Jornades gastronòmiques realitzades a la tardor; de Carns, olis i vins de la zona.

Un altre bar que destaca a la població és el Bar Toni, al qual es va atorgar el premi AMTC al millor Bar de Tapes en l'edició de 2015.

Aquest també es caracteritza per tindre productes gastronòmics de la zona, i una cuina Mediterrània, a més de la gran varietat de tapes.

En el 2018 s'ha apostat per l'obertura d'un nou hotel restaurant, Via Natura, caracteritzat per una cuina de qualitat, i que aposta també pels productes de proximitat.

Així doncs aquests restaurants ofereixen al visitant una nova experiència culinària. A més aquest tipus de turisme gastronòmic afectarà de forma indirecta i positiva a la població, ja que de segur que complementen aquest tipus de turisme gastronòmic en la visita del municipi i

d'algun producte turístic del voltant. O al contrari, aprofiten l'estada al municipi, per a gaudir de l'experiència culinària.

A més, si el client queda satisfet amb l'experiència, es pot interessar per alguns dels productes tradicionals, és a dir, pot decidir realitzar la compra de productes locals en establiments o particulars.

❖ Empreses del sector turístic

Quant a empreses del sector turístic trobem en primer lloc l'oficina de Turisme situada al nucli principal de la població, d'àmbit públic, la qual està oberta de dijous a diumenges i festius, durant tot l'any. A més, en els mesos d'estiu encontrem una segona oficina de turisme situada al litoral, en el mateix passeig marítim de la platja Torre la Sal.

Encontrem empreses que relacionen tant la gastronomia local, com el turisme. I per tant, empreses que complementen els productes que els restaurants locals ofereixen al consumidor. Aquestes són La Bodega Bellmunt i Oliver, La Ruta del Vi realitzada per Ildvm Vinarius, Intercoop Fruits Secs, l'Oleícola del Penyagolosa i la fàbrica de torrons artesans San Luís, aquesta també ofereix visites guiades per als interessats.

Totes aquestes estarien relacionades amb la gastronomia.

Una altra empresa que es pot relacionar en el sector turístic és el centre hípic de l'arc. Que ofereix classes i rutes de doma natural per la zona.

Aquesta, està pensada per a aquells amants del cavall i de l'entorn turístic que ofereix el municipi.

Així doncs, aquestes empreses junt amb les anteriorment citades de restauració, oferta hotelera i extrahotelera, formarien l'oferta d'empreses en el sector turístic de la població.

També m'agradaria destacar la recent sinergia entre municipis de la plana alta. L'associació Plana de l'arc. Aquest projecte ha rebut el suport de l'Agència Valenciana de Turisme, i té com a propòsit la dinamització turística dels municipis de la Plana de l'Arc.

6.4 Anàlisi dels recursos

❖ Recursos naturals

Muntanya

El terme municipal de Cabanes és un dels entorns naturals més potents de la Comunitat Valenciana. Enclavat entre els parcs naturals del Prat Cabanes-Torreblanca i el Desert de les Palmes, el visitant troba multitud d'espais únics per a la pràctica de senderisme o rutes amb bicicleta.

La muntanya més alta del municipi és La Ferradura, a 548 m i a pocs kilòmetres de la costa. Hi ha diversitat de rutes en ella, i per la mateixa passa la marxa a peu per Cabanes, de caràcter competitiu.

També destaca l'existència d'avencs, únicament accessibles per experts en l'espeleologia.

L'ermita de les Santes, consta amb santuari que està enclavat en el barranc del mateix nom, en el terme municipal de Cabanes. Va ser construïda com a lloc de culte i pelegrinatge consagrat a les santes Llúcia i Àgueda. En l'actualitat, l'ermita compta amb una zona recreativa i una font de fresques aigües molt apreciades pels vilatans.

Parcs Naturals

A pocs kilòmetres del nucli de Cabanes, està el Parc Natural del Prat de Cabanes – Torreblanca.

El Prat de Cabanes-Torreblanca és una estreta franja de terreny de marismes i pantans formada per dipòsits quaternaris. Aquest espai natural està situat en la plana costanera que s'estén entre els termes municipals de Torreblanca i Cabanes. El paisatge característic del Prat és el propi d'una zona humida litoral, separada del mar per un cordó cants rodats.

Entre els valors destacables del Parc Natural la fauna posseeix gran importància, ja que es poden trobar espècies endèmiques com la gambeta, el fartet o el samaruc, sent les aus el grup faunístic millor representat. De vital importància són les comunitats vegetals, representades per les de saladar, les pròpies de cordó dunar, les aquàtiques i subaquàtiques.

El Prat de Cabanes-Torreblanca és el principal aiguamoll de la província de Castelló i una de les zones humides menys alterades de la Comunitat Valenciana.

En segon lloc, encontrem el Parc Natural del Desert de les Palmes.

El Desert de les Palmes amaga també llocs recòndits només accessibles a peu. En aquest parc natural hi ha diverses rutes i senderes que recorren pel terme de Cabanes, com la ruta al Bartolo per les Crestes; la ruta al Castell de Miravet; la ruta Bartolo-les Santes o la ruta circular de l'ermita de les Santes.

Endinsar-se en qualsevol d'elles és una oportunitat única per conèixer la varietat de la flora i la fauna autòctona de la zona, de les més variades d'Europa, així com paratges d'una riquesa natural extraordinària. El paisatge que uneix el poblat marítim amb Cabanes és també únic. La Ruta dels Torres o dels treballadors, és un dels recorreguts preferits pels senderistes. Són 11,5 quilòmetres que recorden la ruta que tradicionalment realitzaven els veïns de Cabanes el segle passat per anar a treballar.

Litoral

Les platges de Cabanes han deixat de ser desconegudes per als nostres visitants i fins i tot per als habitants de la Comunitat Valenciana en general. El municipi de Cabanes combina a la perfecció les muntanyes agrestes, amanides amb solitàries i atractives platges amb tocs pintorescs com la petita població marina de Torre la Sal. El seu front litoral, separat de la població per una dotzena de quilòmetres, no han de fer passar per alt aquest sector costaner que, igual que Torreblanca, comparteix l'honor de disposar d'un parc natural d'excepcional bellesa i valor: el Prat de Cabanes-Torreblanca.

Podem encontrar tres platges: platja del Quartell vell, platja de Torre la Sal i la platja del Cudolà.

-Platja de Torre La Sal. Aquesta, consta de més de sis quilòmetres de platges solitàries que dibuixen el nucli costaner de la Ribera de Cabanes, espais únics i solitaris que s'integren a la perfecció en el paisatge de l'aiguamoll del Prat, en el qual es pot descobrir la costa i el mar en estat pur i autèntics tresors mediambientals.

El poblat marítim de Cabanes, a la platja de Torre La Sal, conserva l'encant del seu passat pesquer, amb els tradicionals habitatges de pescadors.

-La platja del Quartell Vell, en ple parc natural del Prat, és avui dia un dels principals atractius turístics de Cabanes i una de les principals franges de costa de la província de Castelló utilitzada per nudistes a causa del seu difícil accés.

-Platja del Cudolà: La platja coneguda com El Cudolà té una extensió de 2000 metres de costa i una amplària de 10 metres es troba en ple parc natural del Prat de Cabanes, únic aiguamoll de la província de Castelló, per aquest motiu l'accés a la platja de còdols es realitza a peu.

Aquesta combinació de muntanyes i platges ofereix a la població diferents tipus de turisme. En primer lloc, i més destacat encontrem el turisme de sol i platja com hem parlat abans, ja existent al municipi. Característic dels mesos d'estiu i és el que presenta una accentuada estacionalitat. Les causes són el bon oratge de l'estiu, la concentració de vacances en aquests mesos, la bona localització del municipi en el Mediterrani, i el tipus de turisme que atrau, el turisme residencial i de càmping, açò es causa principalment de l'existència de quatre càmpings com hem vist a la zona de Torre la Sal.

En segon lloc, destacarem el turisme natural i el d'activitats, englobat dintre del turisme rural. Ja que el municipi disposa de quantitat de recursos, destacant el Desert de les Palmes i el Prat de Cabanes-Torreblanca.

Aquest recurs s'haurà d'aprofitar per a poder realitzar una bona desestacionalització del turisme, ja que és un recurs que pot ser aplicable durant tot l'any i que es troba en infrautilització.

Encontrem així un clar valor paisatgístic tant en els elements de muntanya com en el litoral del municipi. Tots aquest tenen una bona accessibilitat, però el que els faltará serà una millora quant als punts d'informació i panels informatius d'aquests. Referint-nos principalment als recursos de muntanya com el prat de Cabanes o el Desert de les Palmes. Juntament amb açò, serà important també oferir visites guiades, ja que l'accés i informació donades, no seran suficient per a aquells amants de la naturalesa.

❖ Recursos culturals

Quant a recursos culturals existents al municipi hi ha els següents:

- ❑ Fira Sant Andreu expo-agrícola de Cabanes, amb més de 500 edicions és un dels principals actes en el municipi realitzat en el mes de novembre. Una de les fires agràries i ramaderes més antigues de la província de Castelló i de la Comunitat Valenciana: la Fira de Sant Andreu. El que va començar sent una trobada d'agricultors per tractar la compra-venda d'animals i marcava l'inici de les festes nadalenques amb la compra de torrons, s'ha convertit avui en dia en un dels principals mercats de maquinària agrícola i ramadera, articles forestals i de jardineria, així com productes gastronòmics i artesanals.
- ❑ Sant Antoni del Porquet realitzada en gener. Aquesta es una festa molt arrelada en tota la província castellonenca en la qual el foc està sempre present. A Cabanes el desenvolupament del programa d'actes té lloc la vespra de la festivitat de Sant Antoni, amb la benedicció d'animals, el repartiment de "prims i coquetes" i l'encès d'una monumental foguera. Participar en aquesta festa tradicional resulta una experiència única que de segur sorprendrà al visitant.
- ❑ Festes Locals de Nostra Senyora del bon Succés que tenen lloc en el mes de maig. El primer diumenge de maig és dia principal de les festes en honor a la seva patrona, Ntra. Sra. del Bon Succés. Dels actes que es programen en aquestes festes, que duren 10 dies, destaquen la vespra de la festivitat, el romiatge a les Santes, així com la solemne "Entrà de maig". També durant aquestes festes es celebren festejos taurins, concerts, jocs infantils, revetlles, etc
- ❑ El diumenge de Pasqua de Pentecosta té lloc el comiat de la Verge, per l'endemà portar-la en romiatge a l'ermitori de les Santes.
- ❑ Sant Pere es celebra al nucli costaner de la Ribera, començant les festes el 29 de juny, coincidint amb la festivitat de Sant Pere. Aquestes compten amb tradicionals festejos taurins, revetlles i actes culturals i esportius. A més del tradicional passeig amb barca de Sant Pere que dona inici a les festes.

- ❑ Festes Locals d'Agost de Sant Baptista i Sant Roc celebrades la primera setmana d'Agost. Aquestes compten amb tradicionals festejos taurins, revetlles i actes culturals i esportius.
- ❑ Festes de l'aigua, creades en 1950 en commemoració de "Les Bodes de Plata" de la portada d'aigües a la població de Cabanes. Les primeres Festes de l'Aigua van ser realitzades el 27 de setembre de 1925 després de la inauguració i obertura de la clau de pas per part del Delegat Valera, tot el veïnat es va bolcar en una celebració que tots sentien en el més profund. La música i la festa van prendre els carrers durant quinze dies. Des d'aquesta primera celebració, va quedar instaurada ja per sempre, o sigui, per a totes les commemoracions que cada 25 anys celebressin l'esdeveniment de la portada d'aigües. Així doncs, la pròxima tocarà al municipi el 2025.
- ❑ Un altre element cultural que encontrem a la població són les diferents associacions. Entre aquestes destacarem les que ens aporten algun element cultural, així com és el grup de teatre "A Tabalades", l'associació cultural "penya els gallos", la xaranga "Jo demà matine", l'associació de Joves de Cabanes, "Clasic Cabanes Motor Club", la unió musical Santa Cecília, la cooperativa agrícola Nostra Senyora del bon Succés i l'associació cultural "Grup de Danses".

❖ Recursos patrimonials

Els recursos patrimonials que disposa el municipi són :

- ❑ Arc Romà, aquest emblemàtic arc de triomf romà s'encontre a 2 kilòmetres del nucli del municipi en direcció CV-159 Vall d'Alba, paral·lelament a la Via Augusta. Construït el segle II dC.
- ❑ Església de Sant Joan Baptista i museu parroquial, aquesta va ser construïda entre els anys 1614 i 1650 en estil renaixentista. Es tracta d'un temple d'una nau, amb capelles laterals, àbsida poligonal i sagristia als costats. La fatxada és renaixentista i està adornada amb columnes de ric treball. A més, dins de la mateixa es troba el campanar, on una de les campanes, la campana grossa, construïda l'any 1677 i la més antiga, va ser considerada en el 2016 BIC (Bé d'Interès Cultural). Aquesta, va ser l'única que es va salvar de la fosa durant la Guerra Civil espanyola, ja que era la campana del rellotge.

- ❑ Ajuntament. Ubicat en la plaça l'església del nucli de la població. Edifici del segle XV que llama l'atenció la seva arcada bolcada sobre el carrer Sant Mateu. Baix d'aquesta arcada es troba l'antiga presó d'homes, i en l'actual ajuntament, l'antiga presó de dones. També destaquen algun dels seus finestrals i les arcades interiors.
- ❑ Ermita de les Santes, situada a un dels paratges més volguts pels veïns del municipi, a 8 kilòmetres del nucli de la població i en direcció Orpesa. L'ermita és un conjunt extens, edificat entre 1340 i 1350 i ple d'edificacions que influeixen l'ermita, l'habitatge per a l'ermità i una espaiosa casa d'hostalatge.
- ❑ Jaciment arqueològic del Mortòrum. Aquest, està situat enfront de la plana litoral de la Ribera de Cabanes. Els estudis arqueològics han identificat com en diferents parts del turó es conserven diverses restes del passat, entre les quals destaquen un poblat i un túmul funerari. Així, s'ha determinat que el poblat va ser ocupat aproximadament entre els anys 1950 i 550 abans de l'Era, és a dir, des de l'Edat del Bronze a la primera Edat del Ferro; per la seva banda, el túmul va ser usat en diferents moments de l'Edat del Bronze com a sepulcre funerari del poblat. Des de l'any 2015 és visitable.
- ❑ Castell de Miravet, aquest està situat sobre una muntanya al costat de la carretera de Cabanes a Orpesa, és una construcció islàmica amb reformes d'arquitectura medieval. El seu origen és desconegut, però les seves immediacions estaven ja habitades en l'època prehistòrica segons revelen diferents jaciments de l'època neolítica.
- ❑ Les Torres Vigia, aquestes estan formades per la torre Carmelet, ubicada a la Ribera de Cabanes (nucli secundari), la Torre dels Gats. A més de l'església fortificada d'Albalat i el castell amb el mateix nom. Són dels segles XV i XVI, i són el típic exemple de torre defensiva, que per declaració genèrica, la torre Carmelet, està catalogada com a Bé d'Interès Cultural.
- ❑ El tercer castell que es pot encontrar a la població és el Sufera. Aquest, es troba en una muntanya situada en la ribera esquerra del barranc de Miravet, a una altitud d'uns 400 m. En realitat, es tracta més aviat d'un gran poblat d'època musulmana, documentat al començament del segle XIII quan Jaume I va donar al bisbe de Tortosa el districte de Miravet en el que sembla que quedava inclòs aquest castrum. Després d'aquesta data de 1225, ja no s'esmenta més el nom de Sufera com a lloc habitat (però sí perdura en la toponímia)

- ❑ Recorregut pel nucli històric de Cabanes, on cal destacar els sinuosos carrers d'estil àrab com el carrer Rosari, el portal del Sitjar, part de l'antiga muralla que encara es conserva amb l'antic forn gòtic del segle XIII, el carrer Sant Antoni amb cases senyoriales i la seva fornícula romànica de Sant Antoni.
- ❑ En l'exterior de la població trobem El Calvari, que és una ermita construïda en 1575 en honor a la Mare de Déu del Roser.
- ❑ De camí a l'ermita de Les Santes trobem catorze creus que simbolitzen els catorze martiris que va passar Jesús quan portava la creu.
- ❑ Els Peirons o encreuament de terme van ser col·locats al voltant de tota la vila al segle XV delimitant així el terreny al voltant de la població i perquè no pogués ser manipulat per ningú. Era una forma d'anunciar al viatger l'entrada o sortida d'aquesta. Actualment a Cabanes es conserven dos peirons: el Peiró d'A Gàl·lia i el Peiró del Calvari.

❖ Rutes turístiques

Al municipi de Cabanes, podem encontrar varietat de rutes ja creades, algunes des de fa molts anys, i altres més recents. Es nomena aquest turisme com a natural, però es tractaria d'un turisme natural actiu. Podríem classificar-lo millor com un turisme d'aventura, i algunes de les vegades, un turisme amb intenció competitiva, com són les marxes BTT o la marxa a peu pel municipi. Activitats que es troben en un petit "boom turístic" en l'actualitat.

En total, la població compta amb aproximadament més de 300 Kilòmetres de rutes senderistes de diferents nivells, desde algunes amb un grau de dificultat alt fins a altres amb un grau de dificultat baix.¹

Quant a les rutes BTT, compta amb més de 100 Kilòmetres de rutes. Aquestes també en diferents tipus de dificultats.

Un dels principals problemes que podem encontrar quant a les rutes serà la insuficiència de places d'aparcaments en aquelles zones que tenen el seu inici. Alguns punts d'inici al estar situats a la vall d'alguna muntanya o molt a prop de la carretera no compten amb places

¹ Informació detallada de les rutes en l'Annex 1

d'aparcament fixes. Açò s'haurà de tindre en compte per a portar a terme el diagnòstic, per explotar aquest tipus de turisme, haurem d'oferir al visitant les màximes facilitats possibles.

A més, la falta de punts d'informació també s'haurà de millorar. A pesar dels nous panells informatius sobre rutes situats a diferents llocs del municipi que van ser instal·lats el darrer any 2017, faran falta més punts d'informació sobre aquestes, i més panells que ens donen a conèixer la ruta de forma més detallada. I també més senyalització i un constant manteniment d'aquestes.

Un altre punt que s'haurà de tractar és la falta de professionalització en els diversos sectors, per això, serà important que la persona que oferisca la promoció de les rutes, sàpiga distingir el tipus que més es pot adequar al turista. Oferint unes rutes amb una dificultat adequada, i que aquestes compleixen les característiques que el turista va a buscar.

El fet d'apostar per aquestes rutes es deu al bon clima de la població durant tot l'any i la necessitat d'aprofitar el recurs paisatgístic que la població té. Combinar aquest recurs natural amb els recursos culturals, serà efectiu mitjançant les rutes existents al municipi.

6.5 Inventari dels recursos turístics de jerarquies 3,4,5.

RECURSOS TURÍSTICS		CAT	TIPO	SUBT.I	SUBT. II	JERARQUIA
1	Paratge Natural Desert de les Palmes	A	1.1	1.1.1	1.1.1.3	4
2	Parc Natural Prat de Cabanes-Torreblanca	A	1.4	1.4.5	1.4.5.2	4
3	Platja de Torre la Sal	A	1.3	1.3.1	1.3.1.1	5
4	Platja del Codolar	A	1.3	1.3.1	1.3.1.1	4
5	Platja del Quartell Vell	A	1.3	1.3.1	1.3.1.1	4
6	Paissatge del Plà de l'Arc	A	1.8	1.8.2	1.8.2.3	3
7	Via Augusta	B	2.2	2.2.1	2.2.1.3	4
8	Arc Romà	B	2.2	2.2.2	2.2.2.3	3
9	Jaciment arqueològic Tossal del Mortòrum	B	2.3	2.3.1	-	3
10	Església de Sant Joan Bautista	B	2.1	2.1.1	2.1.1.2	3
11	Torres Vigía (Carmelet, Carmen, Gats i Torre la Sal)	B	2.1	2.1.3	2.1.3.3	4
12	Ajuntament	B	2.1	2.1.2	2.1.2.2	3
13	Jaciment submarí	B	2.3	2.3.1		3
14	Castell d'Albalat	B	2.1.	2.1.3	2.1.3.1	4
15	Castell de Miravet	B	2.1.	2.1.3	2.1.3.1	4
16	Castell de Sufera	B	2.1.	2.1.3	2.1.3.1	3
17	Bodega de ví: Ildum Vinarius	C	3.1	3.1.12	3.1.12.5	3

18	Torrans San Luís	C	3.1	3.1.12	3.1.12.6	3
19	Rutes BTT muntanya	D	4.4	4.4.2		4
20	Fira de Sant Andreu	D	4.3	4.3.1		3
21	Festes de Maig en honor a Nstra Sra. del Bon Succés	D	4.2	4.2.1	4.2.1.2	4
22	Festes d'Agost en honor a Sant Joan Baptista i Sant Roc.	D	4.2	4.2.1	4.2.1.1	4
23	Marxa a Peu per Cabanes	D	4.4	4.4.2		3
24	Marxa BTT per Cabanes	D	4.4	4.4.2		3

Taula 5: Inventari de recursos turístics de jerarquies 3,4,5

Font: Diego López i elaboració pròpia.

CATEGORÍES:

- A. Atractiu o recurs natural i paisatgístic.
- B. Recurs històric- monumentals, tècnics, etnològics i artístics
- C. Recursos artesans i gastronòmics
- D. Folklore, festes i esdeveniments programats.²

² Inventari de recursos turístics en l'Annex 2

6.6 Calendari amb el total d'activitats realitzades el 2017 en la població de Cabanes.

En primer lloc, comentaré quines són les noves propostes portades a terme per l'ajuntament durant l'any 2017 a la població. Un any, en el que s'han implementat noves mesures per a potenciar el turisme al municipi. Totes aquestes activitats s'han portat a terme principalment durant l'època l'estiu, considerada l'època de major afluència turística.

Així doncs, algunes d'elles són:

-El tercer circuit de Tenis platja que va tindre lloc el 16 de juliol a la platja de Torre la Sal. Aquest esdeveniment té lloc en les diferents platges dels municipis situats al litoral, i en el 2017 Cabanes va ser un dels que va albergar aquesta competició.

-Excursions portades a terme per a descobrir la història de Torre la Sal, aquestes es van realitzar durant dos dies del mes de juliol.

-Excursions amb visites al jaciment del Mortòrum. Es van realitzar durant tots els dijous de juliol i agost.

-Gimnàs en la platja de Torre la Sal. Aquesta activitat es realitzava de dilluns a dissabte, i es basava en la pràctica de diferents activitats com tonificació, zumba, pilates... amb la realització d'aquestes pel matí i també alguna sessió durant la vesprada.

- Cine d'estiu, aquest es va realitzar també durant els mesos de juliol i agost al passeig marítim de Torre la Sal.

-I finalment, el mercat artesanal en la zona de Torre la Sal que tenia lloc els caps de setmana. Els divendres a la zona dels càmpings també té lloc el mercat d'estiu.

A més, també va tindre lloc la creació de la 100 K- MTB Cabanes Challenge i la creació de la via ciclopatonal Torre la Sal/Cabanes.

A continuació, veurem un calendari anual amb el total de festivitats i activitats que es van realitzar al municipi de Cabanes en l'any 2017.

En primer lloc, de color rosa destaquen aquelles festes locals de la població, importants per la seva tradició i la seva importància.

En color blau, trobarem les competicions esportives que es realitzen anualment a la població.

En color vermell les festes organitzades per l'associació de jòvens del municipi.

I finalment de color groc les recents recreades festes d'Albalat i jornades sobre el Castell de Miravet.

gener - 2017						
Lun	Mar	Mié	Jue	Vie	Sáb	Dom
						1
2	3	4	5	6	7	8
9	10	11	12	13	14	15
16	17	18	19	20	21	22
23	24	25	26	27	28	29
30	31					

febrer - 2017						
Lun	Mar	Mié	Jue	Vie	Sáb	Dom
		1	2	3	4	5
6	7	8	9	10	11	12
13	14	15	16	17	18	19
20	21	22	23	24	25	26
27	28					

març - 2017						
Lun	Mar	Mié	Jue	Vie	Sáb	Dom
		1	2	3	4	5
6	7	8	9	10	11	12
13	14	15	16	17	18	19
20	21	22	23	24	25	26
27	28	29	30	31		

abril - 2017						
Lun	Mar	Mié	Jue	Vie	Sáb	Dom
					1	2
3	4	5	6	7	8	9
10	11	12	13	14	15	16
17	18	19	20	21	22	23
24	25	26	27	28	29	30

maig - 2017						
Lun	Mar	Mié	Jue	Vie	Sáb	Dom
1	2	3	4	5	6	7
8	9	10	11	12	13	14
15	16	17	18	19	20	21
22	23	24	25	26	27	28
29	30	31				

juny - 2017						
Lun	Mar	Mié	Jue	Vie	Sáb	Dom
			1	2	3	4
5	6	7	8	9	10	11
12	13	14	15	16	17	18
19	20	21	22	23	24	25
26	27	28	29	30		

juliol - 2017						
Lun	Mar	Mié	Jue	Vie	Sáb	Dom
					1	2
3	4	5	6	7	8	9
10	11	12	13	14	15	16
17	18	19	20	21	22	23
24	25	26	27	28	29	30
31						

agost - 2017						
Lun	Mar	Mié	Jue	Vie	Sáb	Dom
	1	2	3	4	5	6
7	8	9	10	11	12	13
14	15	16	17	18	19	20
21	22	23	24	25	26	27
28	29	30	31			

setembre-2017						
Lun	Mar	Mié	Jue	Vie	Sáb	Dom
				1	2	3
4	5	6	7	8	9	10
11	12	13	14	15	16	17
18	19	20	21	22	23	24
25	26	27	28	29	30	

octubre - 2017						
Lun	Mar	Mié	Jue	Vie	Sáb	Dom
						1
2	3	4	5	6	7	8
9	10	11	12	13	14	15
16	17	18	19	20	21	22
23	24	25	26	27	28	29
30	31					

novembre - 2017						
Lun	Mar	Mié	Jue	Vie	Sáb	Dom
		1	2	3	4	5
6	7	8	9	10	11	12
13	14	15	16	17	18	19
20	21	22	23	24	25	26
27	28	29	30			

desembre - 2017						
Lun	Mar	Mié	Jue	Vie	Sáb	Dom
				1	2	3
4	5	6	7	8	9	10
11	12	13	14	15	16	17
18	19	20	21	22	23	24
25	26	27	28	29	30	31

Gener 5: Cavalcada dels reis mags.

Febrer 4: Marxa a Peu per Cabanes.

Febrer 17,18: Sant Antoni.

Abril 15,21,22: Festes de la Joventut.

Maig: Festes en honor a Nstra Sra. del Bon Succés.

Juny 4,5: Tornada a la Romeria.

Juny/Juliol: Sant Pere a la Ribera.

Juliol/Agost: Festes patronals en honor a Sant Joan Baptista i Sant Roc.

Agost 19,20: Recreació de les Festes d'Albalat.

Setembre 3: Marxa BTT pel terme de Cabanes.

Novembre 17,18: II Jornades Castell de Miravet.

Novembre 24-26: Fira de Sant Andreu.

Desembre 24: Sant Silvestre Cabanes.

6.7 Conclusió diagnòstic

Després d'observar quins han estat sent els resultats de l'anàlisi, observem una clara importància en el municipi pels seus elements naturals i paisatgístics, així com pels elements culturals. Aquests elements es troben en una clara situació d'infrautilització.

Quant als elements també destacables, però amb una major afluència turística encontrem la zona del litoral, i amb ella les platges del litoral i l'oferta de càmpings.

Així doncs, aquesta informació ens fa donar-li un grau d'importància superior a aquells recursos que es troben infrautilitzats. Aquests serien els recursos naturals i paisatgístics, els recursos culturals i amb ells també l'oferta hotelera del nucli principal de la població i l'oferta extrahotelera de cases rurals en el municipi.

La proposta que s'intueix per a poder aconseguir en major o menor grau la desestacionalització del turisme a la població és en ajuntar aquests recursos més infrautilitzats per poder oferir al turista un producte més complet i diferent del que el turista actual busca en el municipi. En general, donar una nova imatge turística de Cabanes.

Així doncs, el fet de crear una sinergia entre els recursos culturals i paisatgístics mitjançant la realització de rutes és un dels punts forts que destacaran en la desestacionalització del turisme en la població. Explotar aquest sector ens portarà també a una major demanda d'hotels i cases rurals al nucli principal de població. I amb ella, major demanda de la restauració i dels recursos bàsics del municipi.

7. ANÀLISIS

El fet de realitzar aquesta combinació dels diferents tipus de turisme analitzats anteriorment ens oferirà una quantitat d'aspectes positius, però a la vegada negatius.

En primer lloc, podem dir que la climatologia i localització del municipi són punts a favor d'aquest. Ja que el bon oratge predomina durant tot l'any al municipi, oferint un clima mediterrani. Açò és un punt positiu per a la desestacionalització, i per a poder promoure altres tipus de turisme en diferents èpoques de l'any i no sols a l'estiu, allargant així la temporada durant tot l'any.

Quant a la localització, també és considerada un punt favorable per al municipi, la seva situació pròxima a la ciutat de Castelló, a l'Aeroport i a altres municipis pròxims amb una accessibilitat pràcticament perfecta fan del nucli principal del municipi un lloc totalment accessible. No en tanta mesura considerarem bona l'accessibilitat i accés a algunes rutes dintre del municipi, enclavades en les seves muntanyes. A més, la connexió del nucli principal amb el litoral és un dels principals problemes que sempre ha estat present al municipi.

Quant a l'aparcament, no és un problema a l'interior del nucli principal, però si en la zona del litoral durant els mesos d'estiu, i en espais naturals on tenen començament algunes de les rutes senyalitzades del municipi.

En el **capital humà** s'observa un rejuveniment de població, cada vegada la mitja total d'edat és més baixa al municipi, hi ha més natalicis i menys defuncions. Açò tindrà un efecte positiu a llarg termini per al turisme. Tenint en compte que les noves generacions vénen més preparades al mercat laboral, també comptarem amb un major grau de professionalitat. Tot açò serà positiu per a la posada en funcionament de futures propostes.

El desavantatge principal que s'haurà de treballar és la falta d'implicació per part de la població. Serà important crear més ganes i interès enfront dels turistes.

En l'**oferta hotelera i extrahotelera**, s'observa una gran quantitat de places extrahoteleres principalment. Aquestes són principalment provinents dels càmpings, i estan situades al litoral. Per a la posada en marxa de la desestacionalització del turisme a Cabanes, amb la idea

de combinar aquests tipus de turisme més infrautilitzats, s'insistirà amb l'oferta hotelera en el nucli principal de població i amb les cases rurals. Actualment, a causa de la nova apertura de l'hotel Vía Natura, ja hi ha dos hotels al nucli principal, comptant així amb un total de 56 places hoteleres, sense comptar els hotels situats als afores del municipi. El nombre de places serà insuficient a llarg termini. A més, segons fonts directes hi ha certs punts de l'any, com a l'estiu amb la celebració dels diferents festivals o moments en què es porten a terme competicions al municipi on l'oferta hotelera presenta una demanda superior a l'oferta. Açò significa que a llarg termini la població hauria de comptar amb la possibilitat d'augmentar aquesta.

La demanda principal existent al municipi busca el turisme de sol i platja, i el que açò implica és la pernoctació en càmpings a la zona litoral i la utilització dels recursos naturals costaners, com les diferents platges del litoral. S'observa també en aquest apartat una clara insuficiència de recursos complementaris a la costa. Amb açò ens referim a nous restaurants que ofereixin competència a l'existent, nous supermercats, tendes de souvenirs, utensilis per a la platja, etc

La **restauració** és un dels punts forts del municipi, oferint quantitat de restaurants que ofereixen menjar tradicional i de qualitat (una variada oferta gastronòmica). Però, de nou s'encontrarà una falta de professionalitat en alguns establiments, i a més, de cara a un turisme internacional no existeix en els treballadors o propietaris pràctica d'altres idiomes. Açò es donarà pràcticament en tots els establiments del municipi, on en molts casos el nivell de coneixement d'altres idiomes és nul, o molt baix.

Quant a l'**anàlisi general de recursos** destaca la quantitat de recursos naturals i culturals infrautilitzats. El mateix diagnòstic ens porta a l'elaboració d'un nou projecte que insisteixi en el desenvolupament del turisme rural i cultural.

Així doncs, hi ha una falta de coordinació actual en l'explotació dels recursos, necessitant així fer una combinació de recursos per donar una oferta més ampla i completa.

Actualment, els recursos naturals i paisatgístics són un producte complementari per al turisme de sol i platja. Açò suposa un problema per a l'evolució turística d'aquests. Aquests poden ser un recurs complementari per a part del turisme, però també han de suposar ser un recurs principal per a altre gran nombre de turistes.

En primer lloc, destaca la qualitat de les platges, es tracta de platges no edificades. Creant així espais únics i difícils de poder encontrar per aquesta zona en l'actualitat a causa en major mesura, del turisme de masses. Oferint així platges verges per al turista a escassos kilòmetres d'altres totalment edificades, com és el cas de Marina d'Or, a menys de 2 kilòmetres de la platja Torre la Sal.

Una de les forteses que compta cabanes és l'existència de dos parcs naturals en el municipi, el parc natural Cabanes-Torreblanca i el Desert de les Palmes. Però, un dels problemes que s'enfronta aquest medi natural és als diversos incendis, destacant els incendis en el Desert de les Palmes, aquests suposen un problema paisatgístic i moral per al municipi.

També la falta de senyalització en els espais naturals i en diversos punts de la muntanya. I finalment, la pràcticament inexistència de rutes organitzades que donen a conèixer al turista tots aquells recursos culturals i naturals que podem encontrar pel terme.

Sobre els recursos culturals, cal destacar aquells que formen el patrimoni, i es troben en una situació de decadència, com és el Castell de Miravet, que es troba pràcticament en ruïnes.

Per altra banda, també hi ha hagut en els últims anys noves inversions i propostes, com han sigut les excavacions en el jaciment arqueològic del Mortòrum, el fet d'aconseguir fer la Campana principal del campanar de Cabanes un bé d'interès cultural, o la creació de rutes senyalitzades en el centre històric de la població.

Quant al **calendari d'esdeveniments realitzats en el 2017** hi ha una clara estacionalització durant l'època d'estiu, hi ha més activitats durant aquests mesos. No obstant això, no considerarem açò com un aspecte totalment negatiu, sinó com un avantatge per a aquest període de l'any. El que caldrà fer ara és evitar aquesta estacionalització, aconseguint un major nombre de turistes durant la resta de mesos, i no sols a la zona litoral, sinó també al nucli principal.

També cal destacar alguns esdeveniments locals d'atracció comarcal com és la Fira de Sant Andreu.

Un altre aspecte que cal destacar és l'existència de les dues oficines de Turisme. Una situada al nucli principal, i oberta durant tot l'any. I una altra situada al litoral i oberta durant els mesos d'estiu. Aquest, és un aspecte important per al turista que visita la població.

També, l'existència de noves sinergies amb el projecte de La Plana, amb els diferents municipis del voltant.

I com aspecte negatiu, tenint en compte la importància de les noves tecnologies avui en dia, es considera important la creació d'una aplicació del municipi, on es pugui encontrar tota la informació necessària.

Una vegada analitzat el municipi de Cabanes, els recursos del sistema turístic que disposa, i la seua oferta hotelera i extrahotelera, ens disposem a realitzar l'anàlisi DAFO. Aquest, ens ofereix una recollida de l'anàlisi, on trobem les debilitats, fortaleces, amenaces i oportunitats presents en el municipi de Cabanes per a l'elaboració de la proposta.

Així doncs, observarem els pros i contres per a la creació d'aquesta proposta que intente fer d'aquells llocs més infrautilitzats llocs amb un atractiu turístic per al visitant.

Aquestes idees han sigut fruit del mateix anàlisi.

Fortaleses	Debilitats
<ul style="list-style-type: none"> - Climatologia. - Valors paisatgístics (diversitat mar-muntanya). - Recursos turístics. - Centre històric. - Qualitat de les platges. - Gastronomia. - Esdeveniments locals d'atracció comarcal (Fira de Sant Andreu). - Estructura de població i creixement demogràfic. - Recent construcció de l'aeroport. - Oferta de sol i platja, turisme de naturalesa, turisme rural i turisme cultural. - Serveis públics bàsics i infraestructures bàsiques (Col·legi, Biblioteca, Infraestructures esportives, etc). - La promoció actual no es centra únicament amb el turisme de sol i platja. - Existència de dues Oficines de Turisme (Zona litoral i nucli principal). - Recents plans de sinergies amb poblacions veïnes. 	<ul style="list-style-type: none"> - Infrautilització del paisatge (Desert de les Palmes, Prat Cabanes-Torreblanca). - Escassa difusió de les potencialitats dels recursos turístics. - Millora adequació del patrimoni històric-cultural. - Falta de coordinació en l'explotació dels recursos turístics. - Falta de comunicació costa-urbana. - Escassa oferta de places hoteleres. - Escassa oferta d'oci i complementària per als visitants. - Falta de professionalització en el sector turístic. - Falta de conscienciació per part de la població local. - Insuficiència de places d'aparcament en el litoral. - Imatge poc atractiva i adequada dels accessos a la platja o als nuclis de població. - Insuficient sistema públic de transport. - Nul·la comunicació per via ferroviària. - Falta de serveis addicionals (quiosc, servei d'hamaques, etc.) en les platges. - Visites al destí únicament en època estival i dates específiques. - Elements culturals en ruïnes, com el Castell de Miravet. - Carència amb el domini d'altres llengües per part de la població.

Amenaces	Oportunitats
<ul style="list-style-type: none">- Incendis en el Desert de les Palmes.- Falta de mà d'obra per al turisme.- Proximitat amb altres destins turístics amb els quals es pot encontrar competència.- Falta d'al·licients entre el segment de la demanda dels jòvens/adults.- Carència d'equipament adequat.- Falta d'infraestructures-serveis fora de temporada.	<ul style="list-style-type: none">- Complementarietat entre els mateixos recursos amb els recursos de l'entorn.- Possibilitats climàtiques per allargar la temporada.- Idoneïtat del litoral (platges) per a la realització d'activitats aquàtiques, investigació del medi tant terrestre com marítim.- Mitja d'edat de la població jove.- Captació de nous segments de demanda a través de productes (hípic, esportiu, nàutic...).- Possibilitat de desenvolupament del producte eco turístic, agroturisme, rural, complementari al sol i platja.- Creació d'activitats i esdeveniments en altres èpoques de l'any menys demandades.- Quantitat de festivals realitzats a municipis propers que influeixen el turisme a Cabanes.

8. RESULTATS

Els resultats que podem observar, una vegada finalitzat l'anàlisi de recursos i l'anàlisi DAFO, és la necessitat de crear una sèrie de propostes per evitar aquesta estacionalitat que s'ha trobat al municipi.

Aquesta estacionalitat és deguda al turisme de sol i platja i la importància d'aquest turisme de masses en els mesos d'estiu a la costa Mediterrània.

Així doncs, en els resultats observem una falta d'utilització d'alguns recursos naturals, culturals i paisatgístics, totalment necessaris per aconseguir aquesta desestacionalització del turisme.

A més, com s'observa en el calendari d'activitats i festivitats del municipi en l'any 2017, ens basarem en aquest per a la creació de noves idees i activitats que puguin fomentar el turisme en el municipi, ja que com observem, els esdeveniments actuals no són suficients per a la potenciació del turisme i la desestacionalització d'aquest. Serà important destacar les activitats i recursos existents, i millorar i ampliar l'agenda turística amb més activitats i esdeveniments.

A banda d'ampliar el calendari d'esdeveniments, en els resultats també ens fixem de la necessitat de realitzar algunes reformes quant a algunes estructures culturals, millora en accessibilitats, nous panells informatius i la necessitat d'oferir més professionalitat en els diferents sectors i una major conscienciació dels residents en el municipi.

9. PROPOSTES D'ACTUACIÓ

Aquests resultats i objectius són proposats per analitzar quin ha sigut el resultat final de l'anàlisi, i així poder aconseguir ara, en major o menor mesura, diferents propostes per a fer possible la desestacionalització del turisme al municipi de Cabanes.

De tots els plans proposats, hi haurà alguns que podran ser duts a terme per les institucions locals i autonòmiques o per la població, les empreses relacionades amb el turisme, o el mateix Ajuntament.

Les propostes més generals per als objectius fixats són les següents:

- Creació d'una imatge atractiva a l'entrada del nucli de població principal, al nucli secundari i a l'accés a la platja. Cal tindre en compte la recent creació i posada en marxa de l'aeroport. És important, per als turistes que es dirigeixen a Castelló, València, o algun municipi del voltant que en creuar pel municipi de Cabanes, troben un atractiu en ell, alguna cosa destacable que els inciti a visitar-lo. També és important crear una imatge atractiva a la zona de Torre la Sal, l'accés principal a les platges.
- Museu en l'antiga presó, el museu podria contenir fotos antigues i actuals del municipi, de la seva cultura i història. En general, una recollida d'informació que doni a conèixer el patrimoni del municipi al visitant. Aquest museu podria estar obert al públic durant les hores que es troba oberta l'oficina de turisme i l'ajuntament.
- Com veiem en l'anàlisi dels recursos, es troba a faltar l'existència de locals dedicats al turisme en la zona del litoral. Establiments que ofereixin al turista varietat tant de productes bàsics, com altres secundaris. És a dir, la creació d'algun local que ofereixi productes alimentaris en la zona de la platja, la venda o renda d'hamaques, la venda de productes per a l'oci en la platja... Per altra banda, també seria important l'obertura de nous establiments de restauració, ja que únicament hi ha un restaurant a la zona litoral en Torre la Sal, i açò fa que no hi hagi pràcticament competència.

- La creació d'un blog lligat a l'ajuntament amb actualitzacions regulars per afavorir la difusió, amb una dinamització a les xarxes socials (Facebook, Twitter, Instagram) dels recursos naturals i patrimonials, les activitats programades al municipi, una constant publicació d'imatges... A més, juntament amb el blog, consideraria important la creació d'una aplicació del municipi, tenint en compte la importància de les noves tecnologies en l'actualitat, i també formar part a l'aplicació existent "Amazing City Castellón", ja que és la primera aplicació per a mòbils que converteix el turisme en un joc, amb la possibilitat a més de guanyar grans premis en hotels i restaurants.
- Llençar un nou projecte amb visites escolars que puguin vindre col·legis de diferents parts de la comunitat, excursions de col·legis al municipi, que tinguin lloc entre setmana des de l'inici del calendari escolar, és a dir des del mes d'octubre fins al mes de juny que acaba aquest. Aquestes visites es basarien en passar el dia pel municipi, realitzant diferents activitats tan relacionades en la natura com en el nucli principal i els voltants de Cabanes, coneixent el més destacable del patrimoni, i entrant en contacte amb la població local. Aquest projecte, a més de donar a conèixer el municipi als més menuts, oferirà un grau d'interès en major o menor mesura als pares, creant així noves possibles visites per als caps de setmana d'aquestes famílies.

Tenint en compte l'anàlisi del calendari d'esdeveniments i activitats del 2017, podem fixar també una sèrie de propostes per a la desestacionalització i l'assentament del turisme.

- La primera d'aquestes seria oferir rutes senderistes organitzades amb guia durant els mesos de setembre i octubre tenint en compte la varietat de rutes ja creades que existeixen al municipi. Açò, s'hauria de combinar de forma que s'oferirà la ruta guiada amb oferta gastronòmica a algun dels restaurants que ofereixen menjars tradicionals de la zona. Així doncs, açò funcionaria tant per a donar a conèixer aquells espais naturals del municipi, que possiblement molts excursionistes/turistes no tinguin la possibilitat o facilitat d'accedir d'altra forma i també per donar a conèixer el nucli principal de la població i l'oferta culinària a algun dels restaurants. Aquesta sinergia entre els restaurants interessats i l'ajuntament crearà nous turistes i fidelitat en alguns interessats per la gastronomia i naturalesa.

- Una altra proposta per donar a conèixer el nucli principal serà l'existència de visites guiades pel casc antic cada dissabte de l'any, i cada dia durant els períodes vacacionals, així com els dies de pasqua i a l'estiu. La idea es establir una mateixa hora i un mateix punt d'encontre per començar el recorregut, i fer-ho saber als turistes, o bé per la TouristInfo, per els establiments hotelers, restaurants i el mateix boca-orella entre aquests.
- Jornades al voltant de l'oli i de l'ametla, en els respectius mesos de recol·lecció. És a dir explotar el concepte d'agroturisme al municipi. Jornades que consisteixin amb l'observació de la recol·lecció, l'elaboració, la venda, la venda de productes derivats... Per a açò el municipi compta amb la Cooperativa Agrícola i tots els seus associats, aquesta empresa s'encarrega de la venda, rebenta, elaboració de nous productes amb aquests productes primaris... Aquestes jornades també es podrien donar a conèixer a la fira de Sant Andreu, ja que aquest és un esdeveniment relacionat en l'agricultura i d'atracció comarcal.
- La creació d'esdeveniments que donen a conèixer el Parc Natural de Cabanes-Torreblanca i el Desert de les Palmes. Unes jornades anuals que oferisquen rutes, informació, xerrades i un alt grau d'interès per al visitant. Aquestes es podrien realitzar durant els mesos de desembre i gener, ja que es tracta de mesos fluixos quant a esdeveniments en el municipi, però que sí que es pot encontrar afluència turística.
- Concurs fotografia nocturna una vegada a l'any, es podria realitzar la presentació de les fotografies durant el mes de Juny, així doncs poder fer una xicoteta exposició d'aquestes a l'estiu. Aquesta activitat serà d'interès per a tots els amants de la fotografia i també per a aquells interessats amb el municipi. Premiar aquest concurs significaria un major interès tant per als ciutadans del municipi com per a gent d'altres municipis o ciutats.

- La creació d'un campament a l'estiu per a famílies. Aquest campament es crearia dintre de l'entorn natural, tenint en compte les diverses possibilitats. Cal tindre en compte que anys enrere es realitzava un campament al parc natural del Desert de les Palmes, a la zona de Les Santes, però per als més menuts. Així doncs, la creació d'aquest campament actualment oferiria llocs de treball per a la població durant els mesos d'estiu, i a més donaria a conèixer l'entorn de Cabanes a noves famílies interessades per la naturalesa. Es basaria en activitats lúdiques i de conscienciació per la naturalesa, espais on relaxar-se, rutes guiades pels voltants, etc. Com ja hem vist en l'anàlisi podem encontrar varietat de rutes senyalades que tenen el seu inici a l'ermita de les Santes.

10.BIBLIOGRAFIA

Referències:

- López, D. (2014): “Los recursos turísticos”. València. Tirant Humanidades.
- López, D. i altres (2016). “Anàlisi, diagnòstic i prognosi del turisme en els municipis de l’entorn de l’aeroport de Castelló” Castelló.
- Ortiz, G. (2006). “Breve diccionario de Turismo” México.Umbral.
- SERVEF (2017). “Diagnóstico Territorial para el empleo” Plana Alta Nord.
- Vera, J. i altres.(2011). “Análisis territorial del turismo y planificación de destinos turísticos”. València. Tirant lo Blanch.

Pàgines web:

- Abillos, V. (2015). “Turismo y desestacionalización en EUROAL”. Turiscom,
[Online] Disponible en:
<http://www.turiscom.org/opinion/victoriano-albillos-benito/turismo-y-desestacionalizacion-euroal-2015/20150618080750001128.html> [Accedit el 19 de març de 2018]
- Ajuntament de Cabanes (2017) [Online]. Disponible en: <http://www.cabanes.es/>
[Accedit el 23 de març de 2018]
- Anonim, (2011) “Diferencias del Turismo Deportivo y el Turismo de Aventura”
[Online] Disponible en:
<http://turismodeportivoyaventura.blogspot.com.es/2011/03/turismo-de-aventura.html>
[Accedit el 10 de març de 2018]

- FITUR (2018). Feria Internacional de Turismo, Festivales. [Online]. Disponible en: http://www.ifema.es/fitur_01/FiturFestivales/index.htm . [Accedit el 15 de maig de 2018]

- Foro-Ciudad (2017). [Online] Disponible en : <https://www.foro-ciudad.com/castellon/cabanes/habitantes.html> [Accedit el 13 d'abril de 2018]

- Sanz, A. (2010)“ Turismo de negocios y reuniones” [Online] Disponible en : <https://turismomice.wordpress.com/introduccion/turismo-de-negocios-y-reuniones/> [Accedit el 23 de març de 2018]

- Sotelo, M; Magaldi, L (2000) “¿Qué es la estacionalidad turística?”. Entorno turístico [Online] Disponible en: <https://www.entornoturistico.com/la-estacionalidad-turistica/> [Accedit el 23 d'abril de 2018]

- Tono. (2018) “El reto de desestacionalizar el turismo”. MR.Turismo, [Online] Disponible en:<http://www.mrturismo.com/el-reto-de-desestacionalizar/> [Accedit el 28 de març de 2018]

11.ANNEXOS

ANNEX 1- INFORMACIÓ SOBRE RUTES

- Ruta del Tossal del Mortórum: El Tossal del Mortórum és un turó situat enfront de la gran plana litoral de la Ribera de Cabanes, Torreblanca i Orpesa, dins del terme municipal de Cabanes, a la comarca de la Plana Alta (Castelló). De dificultat mitjana. Des de l'any 2015 el Tossal del Mortórum és visitable mitjançant una ruta senyalitzada amb panells explicatius.
- Ruta cicloturista de les torres vigia: Aquesta ruta discorre per les antigues torres vigies que en el passat servien com a refugis dels agricultors per defensar-se dels atacs berberiscs. Comprèn una distància total de 9 km que discorre pel camí l'Atall pel qual podem veure Torre La Sal, Torre del Carmen fins a arribar a l'església fortalesa d'Albalat, Torre dels Gats i Carmelet.
- Ruta dels treballadors: Ruta que uneix Cabanes i la Ribera de Cabanes per on antigament passaven els treballadors a la recerca de treball. La ruta comença al final del carrer La Cava i finalitza en el cementeri de la Ribera o viceversa.
- El parc natural del Prat de Cabanes té tres rutes senderistes:
 - Ruta 1. Torre La Sal: aquest itinerari proposa un recorregut circular sense desnivell d'uns 2'5 km íntegrament.
 - Ruta 2: Torre La Sal: itinerari circular, pràcticament sense desnivells, d'aproximadament 6.5 quilòmetres.
 - Ruta 3. Torrenostra: itinerari circular, pràcticament sense desnivells, d'aproximadament 4.5 quilòmetres.
- Ruta del castell de Miravet: L'itinerari comença en la font del Perelló. Aquesta ruta és de dificultat mitjana, i està dintre del parc natural del desert de les palmes.
- Volta a la Marmudella i pujada a la muntanya Gaidó: Aquesta és una ruta de nivell mitjà que transcorre pel paratge natural de "Les Santes" en el terme

municipal de Cabanes. Finalitza en l'alt de Gaidó on es pot gaudir d'una vista immillorable del municipi.

- Ruta tornada al Pinet: Aquesta és una ruta de nivell senzill, que pràcticament tothom pot realitzar. Rodeja les afores del municipi.
- Ruta Pou de Saura: Aquesta ruta circular comença i acaba al centre de Cabanes, en la Plaça Els Hostals. És de baixa dificultat, amb un total de 15 kilòmetres.
- Rutes del desert dels palmes: El parc natural del Desert de les Palmes té 9 rutes senderistes. Dins del terme municipal de Cabanes es troben:
- La ruta de les Santes: Itinerari circular de les Santes de durada 1 hora, distància de 4 km i desnivell de 148 m. Aquesta és una ruta de dificultat senzilla, molt recomanable, ja que durant la mateixa podem encontrar diversos miradors i paisatges característics.
- El Bartolo i les Santes: Itinerari circular de les Santes pel Bartolo. Sortida des de l'ermita de les Santes. La seua durada és de 2h 40 minuts, amb una distància de 9,9 km i un desnivell de 467 m. Aquesta presenta una certa dificultat a causa del seu desnivell.
- Les fonts del Desert: durada de 3 hores amb una distància de 7 km anada i volta i un desnivell de 200 metres. És la ruta més fresca del paratge.

A més, des de gener de 2018, Cabanes compta amb una de les majors i millors xarxes de rutes BTT/MTB de tota la comunitat Valenciana, amb més de 100 km repartits en 5 rutes.

- Ruta del Pou de Saura (més de 17 km) - mitja
- Ruta dels Treballadors (més de 22 km) - difícil
- Ruta dels Santes (30 km) - mitja
- Ruta de la Ferradura (més de 14 km) - molt difícil
- Ruta de del Campello (més de 12 km) - mitja

Un circuit de rutes BTT homologades per IMBA que fan les delícies dels amants del BTT, per gaudir de la naturalesa de Cabanes i del mediterrani.

ANNEX 2 - INVENTARI DE RECURSOS TURÍSTICS

Categoria A. Atractiu o recurs natural i paisatgístic.

TIPUS	SUBTIPUS 1	SUBTIPUS 2
1.1 Muntanyenc	1.1.1 Monte	1.1.1.1 Zona alta +1500m. 1.1.1.2 Zona mitja 800-1500m 1.1.1.3 Zona baixa -800m.
	1.1.2 Serra	1.1.2.1 Pic 1.1.2.2 Penya 1.1.2.3 Mola 1.1.2.4 Altres (Especificar)
	1.1.3 Valls	1.1.3.1 Ampli 1.1.3.2 Mitjà 1.1.3.3 Estret o barranc 1.1.3.4 Quebrat 1.1.3.5 Abançalat 1.1.3.6 Avenc 1.1.3.7 Falç 1.1.3.8 Canyó 1.1.3.9 Altres (especificar)
1.2 Pla	1.2.1 Natural	
	1.2.2 Cultivat	
1.3 Costes	1.3.1 Baixa	1.3.1.1 Arenosa, platja 1.3.1.2 Cantanos 1.3.1.3 Pantanosa
	1.3.2 Acantilada	1.3.2.1 Acantilat alt +20m 1.3.2.2 Acantilat mitjà 20-10m. 1.3.2.3 Acantilat baix -10m.
	1.3.3 Formacions	1.3.3.1 Caps litorals 1.3.3.2 Golfos 1.3.3.3 Tómbols 1.3.3.4 Illes, illots 1.3.3.5 Barras, restingas 1.3.3.6 Badies, cales 1.3.3.7 Altres (especificar)

1.4 Zones acuàtiques embalsades	1.4.1 Llacs	
	1.4.2 Llagunes	
	1.4.3 Zona endorreica	
	1.4.4 Embassament (no natural)	
	1.4.5 Aiguamolls o albuferes	1.4.5.1 En procés de comatació 1.4.5.2 Aigua permanent
1.5 Rius, rierols i rambles	1.5.1 Riu caudal alt	
	1.5.2 Riu caudal mig	
	1.5.3 Riu caudal baix	
	1.5.4 Rierol	1.5.4.1 Caudal continu 1.5.4.2 Caudal discontinu
	1.5.5 Rambles	
	1.5.6 Correu subterrània	1.5.6.1 Corrent continua 1.5.6.2 Corrent discontinua
1.6 Altres manifestacions acuàtiques	1.6.1 Font	1.6.1.1 Termal 1.6.1.2 Medicinal
	1.6.2 Manantial	
	1.6.3 Cascada, salt d'aigua	
	1.6.4 Zona de bany natural	
1.7 Cavitats subterrànies	1.7.1 Coves	1.7.1.1 Amb formacions 1.7.1.2 Sense formacions
	1.7.2 Grutes i cavernes	1.7.2.1 Amb formacions 1.7.2.2 Sense formacions 1.7.2.3 Amb riu 1.7.2.4 Sense riu
	1.7.3 Abrics i balms	
1.8 Paisatgístics i d'observació	1.8.1 Mirador de carretera	
	1.8.2 Panoràmica a punt de	1.8.2.1 Predomini abiòtic

	vista pintoresca	1.8.2.2 Predomini biòtic 1.8.2.3 Predomini antròpic
	1.8.3 Observatori fenomen natural	
	1.8.4 Observatori fauna	1.8.4.1 Mamífers 1.8.4.2 Aus 1.8.4.3 Altres (Especificar)
	1.8.5 Observatori flora	1.8.5.1 Arbre singular 1.8.5.2 Bosc 1.8.5.3 Plantes 1.8.5.4 Matoll
	1.8.6 Observatori de fòssils	

Categoria B- Recursos històrics monumentals, tècnics, etnològics i artístics.

2.1 Edificacions i monuments	2.1.1 Religiosos	2.1.1.1 Catedral 2.1.1.2 Església 2.1.1.3 Convent 2.1.1.4 Monestir 2.1.1.5 Hermita 2.1.1.6 Campanari 2.1.1.7 Capella i oratori 2.1.1.8 Calvari
	2.1.2 Civils	2.1.2.1 Palaus 2.1.2.2 Ajuntaments 2.1.2.3 Llotges 2.1.2.4 Presó 2.1.2.5 Nucli urbà tradicional 2.1.2.6 Altres (especificar)
	2.1.3 Militars	2.1.3.1 Castells 2.1.3.2 Muralles 2.1.3.3 Torres
	2.1.4 Conjunt històric artístic	
2.2 Obres tècniques	2.2.1 Ingenieria	2.2.1.1 Pon 2.2.1.2 Presa

	2.2.2 Urbanisme	2.2.2.1 Plaça 2.2.2.2 Parc
	2.2.3 Fàbriques	
	2.2.4 Disenys	
	2.2.5 Centres científics	2.2.5.1 Jardí Botànic 2.2.5.2 Observatori astronòmic 2.2.5.3 Altres
	2.2.6 Altres (Especificar)	
2.3 Jaciments arqueològics	2.3.1 Jaciments històrics	
	2.3.2 Pintures rupestres	
2.4 Etnològics	2.4.1 Cases	
	2.4.2 Masies	
	2.4.3 Forns	
	2.4.4 Molins	
	2.4.5 Almazaras	
	2.4.6 Corral	
	2.4.7 Pellers	
	2.4.8 Neveres	
2.5 Museus	2.5.1 Història	
	2.5.2 Etnològics	
	2.5.3 Ceràmica	
	2.5.4 Pintura i escultura	
	2.5.5 Orfebreria	
	2.5.6 Parroquials	
	2.5.7 de Ciències Naturals	

	2.5.8 Altres
2.6 Obres d'art	2.6.1 Pintura
	2.6.2 Escultura
	2.6.3 Orfebreria
	2.6.4 Ceràmica
	2.6.5 Tapissos
	2.6.6 Retaules

Categoria C- Recursos artesanals i gastronòmics

3.1 Artesania	3.1.1 Ceràmica	
	3.1.2 Terrisseria	
	3.1.3 Teixits	
	3.1.4 Indumentària	
	3.1.5 Metall-Forja	
	3.1.6 Fusta, suro, moble	
	3.1.7 Cistelleria	
	3.1.8 Cuir, pell, marroquineria	
	3.1.9 Pedra, canteria	
	3.1.10 Cristall	
	3.1.11 Bijuteria i joieria	
	3.1.12 Alimentació	3.1.12.1 Oli
	3.1.12.2 Formatges	
	3.1.12.3 Mel	
	3.1.12.4 Embotit	
	3.1.12.5 Vi	
	3.1.12.6 Altres	

	3.1.13 Calçat
	3.1.14 Altres
3.2 Gastronomia	3.2.1 Gastronomia popular
	3.2.2 Gastronomia festiva

Categoria D- Folklore, festes, esdeveniments programats, intangibles i referencials.

4.1 Folklore	4.1.1 Música	
	4.1.2 Cançons	
	4.1.3 Danses i balls	
4.2 Festes	4.2.1 Festes religioses	4.2.1.1 Patronals 4.2.1.2 Romeries
	4.2.2 Festes populars	
	4.2.3 Altres festes	
4.3 Fires i mercats	4.3.1 Locals	
	4.3.2 Comarcals	
	4.3.3 Àmbit regional	
4.4 Esdeveniments programats	4.4.1 Artístics	4.4.1.1 Música 4.4.1.2 Teatre 4.4.1.3 Festivals 4.4.1.4 Altres (especificar)
	4.4.2 Esportius	
	4.4.3 Altres	4.4.3.1 Concursos 4.4.3.2 Convencions i congressos 4.4.3.3 Exposicions 4.4.3.4 Festejos 4.4.3.5 Altres
4.5 Intangibles i referencials		

Font: López Olivares, D. (2014)