

Posicionamiento ideológico en población universitaria

Trabajo Fin de Grado, Psicología



UNIVERSITAT
JAUME·I

Alumno: Héctor Madueño Pallarés
53792829-S

Tutor: Julio González Álvarez

Convocatoria: Julio 2017

Índice

Documentos complementarios:

Resumen.....	1
Abstract.....	2
Extended Summary.....	3
1. Introducción.....	7
1.1. Antecedentes históricos e investigaciones relacionadas.....	8
1.2. Ideología: definición.....	10
1.3. Estructura de la ideología.....	11
1.4. Ideologías <i>right-wing</i> , <i>left-wing</i> y el liberalismo: problema con los términos.....	13
1.5. Operativizar la ideología.....	14
1.6. Relacionando ideología con elección de carrera.....	14
2. Objetivos del trabajo.....	16
3. Hipótesis.....	16
4. Método.....	17
4.1. Participantes.....	17
4.2. Materiales.....	17
4.3. Procedimiento.....	18
4.4. Análisis estadístico.....	18
5. Resultados.....	19
5.1. Estadísticos descriptivos.....	19
5.2. Análisis de varianza.....	22
5.3. Análisis de variables cualitativas.....	23
6. Discusión.....	25
7. Bibliografía.....	30
8. Apéndice.....	32

Resumen

En la elección de carrera intervienen numerosas variables psicológicas; educación, personalidad, sexo y género, nivel socioeconómico, etc. El posicionamiento ideológico también podría influir en la elección de carrera (Pratto et al., 1994; Heaven y Bucci, 2001; Jost, Federico y Napier (2009). Se ha comprobado que las actitudes políticas en la población universitaria son diferentes de las de la población general. La población universitaria tiende más al progresismo (Pascarella y Terenzini, 1991; Mariana y Hewitt, 2008; Alwin, Cohen, Newcomb, 1991). Además, el posicionamiento ideológico también cambia en función de la titulación que se curse (Rubinstein, 2007; Hastie, 2007; Van Hiel y Mervielde, 2002).

Queríamos comprobar si había diferencias en el posicionamiento ideológico de estudiantes de varias carreras, por lo que la carrera o titulación elegida fue considerada como factor o variable independiente. Las actitudes políticas fueron la variable dependiente.

Para confirmarlo, se diseñó un cuestionario *ad hoc* que registraba información sobre variables sociodemográficas, una escala *right-left* de posicionamiento ideológico auto-percibido y partidos políticos votados. Se realizó una prueba ANOVA de un factor con contraste *post hoc* LSD para el posicionamiento ideológico. Para evaluar la relación entre los partidos votados y la titulación se efectuó una prueba Chi-Cuadrado (para variables cualitativas).

Los resultados mostraron diferencias en el posicionamiento ideológico entre Ciencias Jurídicas y Económicas y las otras ramas ($F=8.767$, $p<0.000$). También entre otras ramas (Ingeniería, Ciencias Formales e Idiomas). La prueba Chi-Cuadrado confirmó que algunas carreras tienden a votar más a determinados partidos ($\chi^2(16) = 56,134$, $p<0,017$). Los datos de ambas pruebas estadísticas son congruentes entre sí.

Se concluyó que sigue habiendo diferencias en la ideología política de los estudiantes de determinadas carreras. Estas diferencias se explican principalmente desde la Teoría de los Valores Humanos Básicos, la Auto-selección y la Socialización Grupal.

Palabras clave: ideología; posicionamiento ideológico; elección de carrera; conducta vocacional; población universitaria; progresismo; conservadurismo; partidos políticos.

Abstract

Numerous psychological variables intervene in career choice; education, personality, sex and gender, socioeconomic status, etc. Ideological positioning may also influence career choice (Pratto et al., 1994; Heaven and Bucci, 2001; Jost, Federico and Napier, 2009). Political attitudes in the university population and general population have been found to be different. The university population tends more towards progressivism (Pascarella and Terenzini, 1991, Marwin and Hewitt, 2008, Alwin, Cohen, Newcomb, 1991), and ideological positioning also changes according to the college degree (Rubinstein, 2007; Hastie, 2007; Van Hiel and Mervielde, 2002).

We wanted to test if there were any difference in the ideological positioning of students in several college careers, so the chosen career or degree was considered as a factor or independent variable. Political attitudes were considered the dependent variable.

To confirm this, we designed an *ad hoc* questionnaire that recorded information about socio-demographic variables, a right-left scale of self-perceived ideological positioning and vote to the political parties. We performed a one-way ANOVA with *post hoc* contrast LSD for ideological positioning. In order to evaluate the relationship between the voted parties and the degree, a Chi-Square test was performed (for qualitative variables).

The results showed differences in the ideological positioning between Legal and Economic Sciences and the other branches ($F = 8.767$, $p < 0.000$). Also, as well as among other branches (Engineering, Formal Sciences and Languages). The Chi-Square test confirmed that some degrees tend to vote more for certain parties ($\chi^2 (16) = 56,134$, $p < 0,017$). The data from both statistical tests are congruent with each other.

In view of results, we conclude that there are still differences in the political ideology of students in certain careers. These differences are mainly explained by the Theory of Basic Human Values, Self-selection and Group Socialization.

Keywords: ideology; political positioning; degree choice; vocational behaviour; university population; progressivism; conservatism; political parties.

Extended Summary: Ideological positioning in university population

Introduction

In this paper, we are interested in knowing if there is any relationship between the degree choice and the political ideology of university students. Career choice is a specific point in vocational behavior, which is defined by Rivas (1988) like a set of psychological processes that a person mobilizes in relation to the adult professional world in which he intends to introduce himself actively, or in which he is already installed.

One of the earliest theorists on career choice and influencing factors was Talcott Parson (known for his Theory of Social Action, 1909). During the XXth century, career and degree choice has been related with several psychological variables: personality, social status, education, sex and gender and, in our case, political ideology.

There are some constructs and previous works that have contributed to the study of political attitudes. Newcomb's studies (1943) were the first works about changes in the ideology of university population. It was a longitudinal study (between 1935 and 1938) where the undergraduates changed their political opinions to liberalism/progressivism.

In 1950, Adorno proposed the construct known as *the authoritarian personality*. He validated the F-Scale, which contained traits and attitudes relative to his idea of authoritarianism.

Altemeyer continued with the studies on authoritarian personality. Based on the *Theory of Social Learning*, he proposes the construct called *Right-Wing Authoritarianism (RWA)*. RWA has been related with conservative ideologies (Altemeyer, 1996; Lambert & Chasteen, 1997; Heaven & Bucci, 2001). The *Social Dominance Theory* (Sidanius & Pratto, 1994) also offers its point of view: the typical forms of oppression between groups are conceived as particular cases of a general human tendency to maintain intergroup hierarchies (e.g., patriarchy, ethnocentrism, racism...). In this line, the construct of *Social Dominance Orientation (SDO)* is proposed as a predictor of socio-political attitudes. (Pratto, Sidanius, Stallworth & Malle, 1994).

Definition and structure of ideology

According to Erikson & Tedin (2003): a set of beliefs about the most appropriate order for society and how it can be achieved. Parsons (1951) claims that ideologies are the framework of the mental models that groups of people possess and provide them with an interpretation of the environment and beliefs about how it should be structured. We use as synonyms ideology - ideological positioning - political attitudes.

About the structure, there are two main visions: the one-dimensional and the multidimensional perspective. The one-dimensional model corresponds to the classic left-right model of ideology, where a continuum is assumed with different degrees. Each pole would correspond to a category: right or left (Jost, Federico & Napier, 2009). There is a consensus between the characteristics associated with the right and the left (Fuchs & Klingermann, 1990; Jost et al., 2009). The multidimensional model has one axis for social issues and another for economic ones (Duckitt et al., 2002; Evans et al., 1996; Layman & Carsey, 2002). In this way, we have more details about the ideological positioning. David Nolan (1969) consolidated this two-dimensional proposal. The ideology is defined between: *Authoritarianism* vs. *Liberalism* (economic freedom) and *Conservative* vs. *Progressive* (personal freedom).

Make ideology operative

We have adopted the left-right one-dimensional model. Conservatism is associated with certain attitudes towards social problems and political ideology (Pratto et al., 1994). We linked the social side with politics and we named it *ideological positioning*. This construct was summarized in a position within the continuum of conservatism-progressivism. This method has already been used in similar research: Hastie, 2007; Mariani & Hewitt, 2008; Petit, Costa & Melita, 2012; Rubinstein & Guidi, 1997; Spaulding & Turner, 1968; Duff & Cotgrove, 1982.

Relating ideology to career and degree choice

People with higher levels of education present favorable attitudes towards progressivism. In addition, this attitude increases as they advance in their university degree (Feldman & Newcomb, 1969; Pascarella & Terenzini, 1991; Mariana & Hewitt (2008). There are also differences in the ideology between degrees or branches of knowledge. In general, students of Social Sciences tend to ideologies closer to progressivism whereas engineering, business management, economy and law show more favorable attitudes towards conservatism (Spaulding & Turner, 1968; Rubinstein, 1997; Hastie, 2007). They also find differences in authoritarianism, SDO and voted parties.

Objectives

Our objective is to test if there are ideological differences between students of different degrees in a Spanish sample. In case we detect differences, we will compare them with the previous works to see if they are congruent with the initial data.

Hypothesis

We classify the degrees in branches of knowledge or areas. For that reason, we need to formulate a hypothesis for each group. In the bibliographic review, the students of Humanities, Social and Health Sciences tend to be more favorable to progressivism (Hastie, 2007; Guimond, 1998; Rubinstein, 1997; Duff & Cotgrove, 1982). Legal and Economic Sciences, Engineering and Technological Sciences are expected to tend to conservatism (Hastie, 2007; Pratto et al., 1994; van Laar et al., 1999).

- Formal Sciences: tendency to progressivism.
- Engineering and Technological Sciences: tendency to conservatism.
- Health Sciences: tendency to progressivism
- Social Sciences and Humanities: tendency to progressivism.
- Legal and Economic Sciences: tendency to conservatism.
- Art: tendency to progressivism.

-Languages: central-neutral position. The ideology of this group hasn't been studied in depth. Given that we have no hypothesis to suppose otherwise, they are expected to take a central position, between Social Sciences and Legal and Economic Sciences.

Method

The sample consisted of 417 students (232 women and 184 men). The mean age was 22.32 years (SD = 4.186). The age range was between 18 and 54 years.

About the instruments, we used a questionnaire elaborated *ad hoc* with the *Google Forms*. The questionnaire collected data about socio-demographic variables, a conservatism-progressivism scale and information about voted parties.

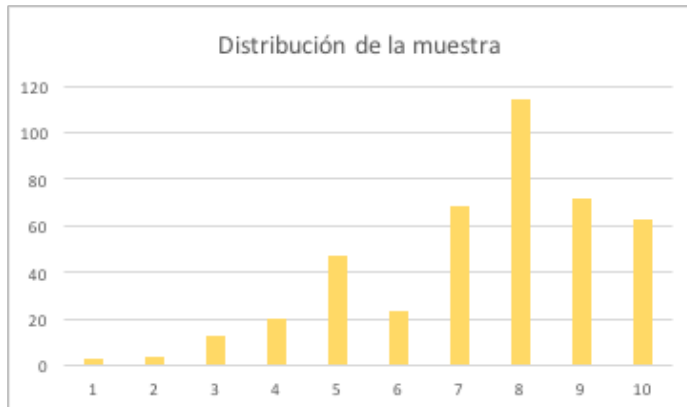
- Independent variable (degree): it was asked with an open response item the degree or studies that the subject was attending at that time.
- Dependent variable (ideological positioning): was measured on a numerical scale from 1 to 10 (conservatism-progressivism scale).

The questionnaire was made public and university undergraduates were invited to complete it. It was disseminated by e-mail, social networks and WhatsApp.

On the statistical analysis, for the ideological positioning (continuous dependent variable) the analysis of variance ANOVA was applied on a factor (degree choice) and the effect size was calculated with Eta Partial-Square (η^2p). To analyze the relationship between categorical variables, we used the Chi-Square test and *Cramer's V* for the effect size.

Results

Descriptive statistics



It is observed that most of the subjects are concentrated in the high scores of the scale, corresponding to the pole of progressivism (*Figure 1*). It was expected that the scores would not be distributed following the Gauss bell, because the university population tends to be more progressive than the general population (Cardenas and Parra, 2010, Feldman, 1969, Martie and Hewitt, 2008, Hastie, 2007).

Figure 1: Sample distribution

Table 1: Groups of degrees and its punctuation in the conservatism - progressiveness scale

Groups of degrees	C-P Scale	N
Leg. and Ec. Sc.	6,434	106
Health Sc.	7,785	93
So. Sc. and Hum.	7,759	87
Eng. and Te. Sc.	7,323	65
Languages	8,343	35
Formal Sc.	8,765	17
Art	7,571	14

Leg. and Ec. Sc. = Legal and Economic Sciences; Health Sc. = Health Sciences; So. Sc. and Hum. = Social Sciences and Humanities; Eng. and Te. Sc. = Engineering and Technological Sciences; Formal Sc. = Formal Sciences

Table 2: Degrees and its punctuation in the conservatism – progressiveness scale

Degree/Career	C-P Scale	N
Psychology	8,00	59
Law	6,53	51
Magisterium	7,42	26
Translation and Interpretation	8,74	23
Industrial engineer	7,41	17
Nursing	7,00	15
Physics	8,93	15
Law+Business Management	6,47	15
Journalism	7,93	14
Medicine	7,54	13
History	7,38	13
Social work	8,31	13

As we can see in *Table 1*, Legal and Economic Sciences obtain positions closer to conservatism. In contrast, Languages and Formal Sciences have the highest means in progressivism. *Table 2* shows the mean on the scale of the principal degrees: Law has the lowest mean and Physics the highest.

Variance analysis

The result for the ANOVA test was $F = 8.767$, $p < 0.000$. The Table 3 shows the summary of significant differences obtained by LSD *post hoc* contrast.

Table 3: LSD *post hoc* contrast

	Leg. and Ec. Sc.	Health Sc.	So. Sc. and Hum.	Eng. and Te. Sc.	Languages	Formal Sc.	Art
Leg. and Ec. Sc.							
Health Sc.	,000***						
So. Sc. and Hum.	,000***	,951					
Eng. and Te. Sc.	,003**	,126	,119				
Languages	,000***	,139	,156	,010*			
Formal Sc.	,000***	,051	,057	,005**	,452		
Art	,035*	,695	,673	,644	,199	,082	

Significant differences were observed between Leg. and Ec. Sc. and all other disciplines, which is in line with our hypotheses. There is also a difference between Formal Sc. and Engineering and between Languages and Engineering. About the effect size, Eta Partial-Square $\eta^2p = 0,155$. According to Cohen (1988) and Gravetter & Wallnau (2012), it is considered that the effect size is very large.

Analysis of qualitative variables

The seven major parties were combined with the seven areas of knowledge.

The result was $\chi^2(16) = 56,134$, $p < 0,017$. From this data, it is obtained that the branches of degrees differ significantly in the parties to which they vote. The effect size $V = 0,156$. It is evidence that degrees differ in the parties to which they vote, with a moderate associative force.

Discussion

The most remarkable result is the difference obtained between all the branches and the Legal and Economic Sciences. This groups tends to conservatism more than the other areas. A possible explanation about this phenomenon is the proposed by *Theory of Basic Human Values* (Schwartz, 1992, 2006). There are values that are present in all groups of human societies. People could be different in ideological position because they don't have the same central values, which are in different levels of relevance.

Other hypotheses are self-selection and group socialization. Self-selection assumes that students have different characteristics that make them to choose one degree or another (e.g. Ladd & Lipset, 1975; Halsey & Trow, 1971). Socialization is based on the Theory of Group Socialization (Moreland & Levine, 1982). In longitudinal data, students from certain degrees change their ideological position towards progressivism (e.g. Guimond & Palmer, 1990).

Regarding the study, it presents some limitations due to the sample, the measurement of the dependent variable and not taking into account the socio-demographic variables. Future research could introduce the multidimensional model of ideology and attend to explanatory theories, beyond description (e.g. *Theory of Basic Human Values*).

1. Introducción

En este trabajo estamos interesados en conocer si existe alguna relación entre la elección de carrera y la ideología política del estudiantado universitario. La elección de carrera y las aspiraciones laborales cuentan con una larga trayectoria bibliográfica, ya que tiene muchas repercusiones en el ámbito laboral y nuestro sistema económico. Entendemos que la elección de carrera se relaciona con las aspiraciones laborales y la vocación. En este sentido, una posible definición de conducta vocacional podría ser: conjunto de procesos psicológicos que una persona concreta moviliza con relación al mundo profesional adulto en el que pretende incardinarse activamente, o en el que ya está instalado (Rivas, 1988). De esta definición de Rivas se derivan tres implicaciones:

- La existencia de un sujeto activo que moviliza unos procesos psicológicos complejos.
- Es un proceso de cambio evolutivo, que se inicia en la adolescencia y tiene como límite la vida laboral activa del individuo.

- Es parte del proceso de socialización que realiza una persona. La conducta vocacional no se limita a una decisión puntual de qué estudiar o en qué trabajar, sino que incluye acciones de transformación internas, replanteamientos cognitivos, cambios de actividad... con los que el individuo va adaptando y adecuando parte de sus planteamientos a las condiciones socioculturales y laborales que acompañan al desempeño profesional.

Uno de los primeros teóricos sobre la elección de carrera y factores que influyen fue Talcott Parson (conocido por su *Teoría de la Acción Social*). En 1909, ya hablaba de tres factores que influyen en la elección de carrera:

1. Una comprensión clara del *self*: aptitudes, habilidades, intereses, ambiciones, recursos, limitaciones y el conocimiento de sus causas.

2. Conocimiento de los requisitos, condiciones de éxito, ventajas y desventajas, compensación, oportunidades y perspectivas en diferentes líneas de trabajo.

3. Verdadero razonamiento entre las relaciones de estos dos hechos.

Es interesante porque la propuesta recoge tanto factores internos o individuales (de la propia persona), externos (de la cultura, el mercado de trabajo, las exigencias...) y da una relevancia especial a la capacidad de autoanálisis y autoconocimiento. Dado que el la elección de carrera es una conducta muy compleja y particularmente humana, cualquier modelo o teoría debe tener en cuenta el papel de la sociedad, los grupos, las diferencias individuales y las variables psicológicas de cada persona (actitudes, personalidad, historia del desarrollo...).

La relación entre la elección de carrera y las variables psicológicas asociadas se ha estudiado desde diferentes disciplinas de la psicología: se ha conseguido relacionar elección de carrera con personalidad (Miller, 1962; Garland y Smith, 1981; Barrick y Mount, 1991), estatus social (Reis, 1965; Gagné y Deci, 2005; Scott, 2012), educación (Sewell y Shah, 1968; MacLeod,

1987), sexo y género (Hanson y Pratt, 1995; Petersen y Morgan, 1995) y con ideología política, que es sobre lo que vamos a trabajar. Más concretamente, intentaremos comprobar si hay diferencias en el posicionamiento ideológico de las personas según su desarrollo/elección de carrera.

1.1. Antecedentes históricos e investigaciones relacionadas

Estudios de Newcomb (1943)

Los primeros estudios sobre cambio ideológico en población universitaria fueron en la *Bennington College* entre 1935 y 1938. Los resultados mostraron que el estudiantado se volvía menos conservador (más liberal) conforme pasaban los años en el centro (Newcomb, 1943). En 1984, para comprobar si el cambio se debía a un efecto de la cohorte o a experiencias específicas, Newcomb y sus colegas compararon estos resultados con dos muestras de mujeres de 60 años. A través de la encuesta electoral nacional, comprobaron que las mujeres con estudios universitarios tendían a ser más liberales que aquellas sin formación universitaria.

La personalidad autoritaria (Adorno et al, 1950)

La crisis humanitaria vivida tras la Segunda Guerra Mundial incentivó que este grupo de autores propusiera y validara mediante un estudio empírico este constructo psicológico. Según los autores, ciertas experiencias vividas en la infancia condicionan la formación de la personalidad hacia determinados rasgos y actitudes recogidas en lo que llamaron “personalidad autoritaria”:

Convencionalismo - adherencia hacia valores convencionales.

Sumisión a la autoridad - aceptación de la autoridad del endogrupo.

Agresión autoritaria - aceptación de la agresión hacia las personas que no aceptan valores convencionales.

Anti-intrasección - oposición a la subjetividad y la imaginación.

Superstición y estereotipos - creencia en el destino individual, pensamiento en categorías rígidas.

Poder - afirmación de la desigualdad desde la fuerza.

Hostilidad - destrucción, en contra de la naturaleza humana.

Proyección - tendencia a proyectar impulsos inconscientes, percepción del mundo como un lugar peligroso.

Sexo - preocupación por las nuevas prácticas sexuales.

Todos estos constructos se recogieron en la conocida F-Scale (Fascism Scale). Aunque estos trabajos tuvieran ciertas limitaciones metodológicas y teóricas y difícilmente sean aplicables

a nuestros días, fueron un punto clave para avanzar en el estudio de las diferencias individuales, la personalidad y la ideología. Posteriormente, se ha relacionado el autoritarismo con diferentes variables y constructos, entre ellas, la ideología política.

Right-Wing Authoritarianism (Altemeyer, 1981)

Altemeyer es el heredero de los anteriores estudios sobre la personalidad autoritaria de Adorno. Desarrolló una escala para medir autoritarismo basada en la Teoría del aprendizaje social, que está más cerca de nuestra actualidad social. Acuñó el concepto *Right-Wing Authoritarianism (RWA)*, donde propone tres dimensiones en su concepción de autoritarismo: sumisión a la autoridad (alto grado de sumisión a la autoridad, institucionalizada y legitimada en la sociedad), agresión (extendida y aplicable por la autoridad institucionalizada) y conservadurismo (fuerte compromiso con las convenciones autorizadas por la sociedad y las instituciones). Estas tres dimensiones constituyen tres subescalas recogidas en la *Right-Wing Authoritarianism Scale (1981) (RWAS)*. Posteriormente, se relacionaría el RWA con la ideología política (por ejemplo: Rubinstein, 1997).

Tal y como citan Heaven y Bucci (2001), la evidencia de la investigación indica que las personas con altos niveles de RWA tienden a aceptar favorablemente valores tradicionales, son más sumisas a esa autoridad y actúan de manera más agresiva frente al exogrupo. La RWAS está relacionada con la ideología conservadora (Altemeyer, 1998; Lambert and Chasteen, 1997). También se sugiere que las personas con puntuaciones elevadas en la RWAS muestran actitudes más favorables hacia movimientos políticos más cercanos a la derecha (Altemeyer, 1996).

Teoría de la dominancia social

El desarrollo histórico, político y social del siglo XX hizo que en la investigación en psicología surgiera un especial interés en estudiar temas como el racismo, los prejuicios, estereotipos y los conflictos intergrupales (Sidanius et al, 2004).

Sidanius, Pratto, Laar & Levin (2004) citan: Muchas aproximaciones psicológicas ponían el foco en la competición por los materiales o los recursos simbólicos (e.g., Bobo, 2000; Jackman, 1994) o en los estereotipos y prejuicios para estudiar el conflicto y la desigualdad (e.g., Tajfel y Turner, 1986; Turner, Hogg, Oakes, Reicher, y Wetherell, 1987). Por tanto, era necesario desarrollar nuevos modelos que explicaran los conflictos y el rechazo desde una perspectiva más centrada en el individuo, las instituciones, los grupos y su interacción.

La Teoría de la Dominancia Social (Sidanius y Pratto, 1994) se centra en factores estructurales e individuales que contribuyen en las diversas formas de opresión entre grupos. La teoría interpreta las formas típicas de opresión basada en el grupo como casos concretos de una tendencia general de los humanos a mantener la jerarquía intergrupala (el sexismo,

racismo, etnocentrismo, clasismo...). Permite explicar realidades como el patriarcado, etnocentrismo, androcentrismo y la dominancia/sumisión (Pinker, 2002). Se propone que la opresión está basada en la discriminación, la cual se aplica hacia el grupo oprimido a través de dos acciones: la discriminación individual (se produce en las interacciones entre personas a título individual) y la discriminación institucional (se da cuando una institución perjudica a un colectivo de manera sistemática por sus principios, sus normas o las repercusiones de sus acciones). Son dos niveles de análisis del mismo fenómeno. De la Teoría de la Dominancia Social se deriva el constructo *Orientación a la Dominancia Social* (ODS). Se define como un deseo de dominio basado en la jerarquía de los grupos y se plasma en una tendencia a desarrollar actitudes que favorecen la desigualdad. Es interesante para nuestro estudio porque la ODS se ha propuesto como variable de la personalidad predictora de las actitudes sociopolíticas (Pratto, Sidanius, Stallworth y Malle, 1994).

Estos antecedentes son importantes porque tanto el RWA y la ODS han demostrado predecir el comportamiento racial y los prejuicios intergrupales (Heaven y Bucci, 2001), lo cual tendrá repercusiones directas sobre el posicionamiento ideológico de las personas y será un predictor de la conducta (en nuestro caso, elección de carrera).

1.2. Ideología: definición

Una definición muy general podría ser la propuesta por Erikson y Tedin (2003): un conjunto de creencias sobre el orden más apropiado para la sociedad y cómo puede lograrse. Según Parsons (1951), las ideologías son el marco de referencia de los modelos mentales que los grupos de personas poseen y les aportan una interpretación del ambiente y unas creencias sobre cómo debería estar estructurado. Aunque esta última definición sea más antigua, se acerca más a la aproximación que nos interesa; el grupo y el componente social de la ideología. En esta línea, Freedman (2001) y Knight (2006) aportan que las ideologías específicas cristalizan y sirven para comunicar de manera general (pero no unánime) creencias, opiniones y valores de un grupo, clase, electorado o sociedad. Esta característica será clave a la hora de establecer nuestras hipótesis, ya que para predecir diferencias entre carreras es imprescindible asumir que dentro de cada grupo hay características comunes. En términos generales, Jost, Federico y Napier (2009) plantean que la ideología refleja los intentos por comprender, interpretar y organizar información sobre el mundo a la vez que las tendencias (conscientes o inconscientes) para racionalizar la manera en que son las cosas o desear que sean diferentes. Más adelante explicaremos con qué definición de ideología trabajaremos y de qué manera la vamos a operativizar. Es importante destacar que usamos como sinónimos ideología - posicionamiento ideológico - actitudes políticas.

1.3. Estructura de la ideología

La estructura de la ideología es una cuestión importante pero aún no hay consenso al respecto. Según Jost et al. (2009) una posible explicación es el enfoque dimensional del posicionamiento ideológico, donde las actitudes de cada persona estarían organizadas en diferentes ejes o dimensiones a la hora de emitir un juicio o expresar preferencia (e.g., Converse, 2006; Duckitt, 2001; Feldman, 2003; Eagly y Chaiken, 1998). No obstante, hay un desacuerdo en el número de dimensiones que serían necesarias para organizar el contenido del esquema de la ideología de una persona ordinaria (Jost et al., 2009). En cambio, otros autores proponen que la ideología está representada en la memoria como un esquema; una estructura de conocimiento aprendido que consiste en una red inter-relacionada de creencias, opiniones y valores (Fiske et al., 1990; Hamill et al., 1985; Lau & Redlawsk, 2001).

Sobre la perspectiva multidimensional, el asunto es realmente complejo porque las dimensiones no pueden determinarse con exactitud por varios motivos: el componente cultural de las ideologías, el relativismo de los juicios, las actitudes poco coherentes o inestables hacia diferentes asuntos, el papel de la educación, la centralidad de la ideología para cada persona, etc.

Según lo citado, hay dos perspectivas o enfoques que se han propuesto para estructurar la ideología: el enfoque unidimensional y el multidimensional.

El modelo Izquierda-Derecha (enfoque unidimensional)

Parece que de manera casual y poco intencionada, ante la dificultad de operativizar y medir con exactitud y precisión las dimensiones de la ideología, se han adoptado *per accidens* estas dos categorías; la ideología left-wing o right-wing (de izquierda o de derecha), de la misma manera que ha ocurrido con las categorías diagnósticas del DSM, por ejemplo. Ante el desconocimiento de los procesos, se opta por el enfoque categorial.

Desde la Revolución Francesa, las opiniones ideológicas se han clasificado frecuentemente en dos categorías: izquierda - derecha (Jost, Federico y Napier, 2009). Las personas que deseaban continuar con la monarquía absoluta y el *statu quo* clasista se sentaron en la parte derecha de la asamblea frente a sus oponentes, que deseaban abolir los privilegios y construir un nuevo estado.

Este modelo ha funcionado durante mucho tiempo y ha respondido a la demanda de clarificar actitudes hacia diferentes temas. Actualmente, podría pensarse que el modelo unidimensional *left-right* supone una visión reduccionista de toda la complejidad de la ideología, pero algunos autores afirman que la mayoría de los conflictos ideológicos sobre los cambios del *statu quo* pertenecen a antiguas disputas sobre el papel de la jerarquía, la autoridad y la igualdad (Bobbio, 1996; Burke, 1987). De aquí se extrae que hay determinadas características sobre la forma de entender el mundo y las relaciones entre grupos que han estado presentes en

diferentes épocas, lugares y culturas. Estas ideas o esquemas de creencias podrían constituir la base de la ideología. Además, las investigaciones en psicología política han llegado a un consenso entre aquellas características asociadas a la izquierda y a la derecha (Jost et al., 2009).

(a) *actitudes hacia la desigualdad*: rechazo VS aceptación.

(b) *actitudes hacia el cambio social*: posiciones favorecedoras o restrictivas hacia el cambio social, en otras palabras, oposición a la tradición (Jost, 2006; Jost et al. 2009).

En otras palabras, el pensamiento de izquierda (*left-wing*) se resumiría en una actitud de rechazo hacia las desigualdades y una actitud favorable hacia el cambio social. El pensamiento de derecha (*right-wing*) se relacionaría con aceptación de la desigualdad y rechazo al cambio social. Varias investigaciones en las últimas décadas han coincidido en esta visión. Una muestra de personas *right-wing* y *left-wing* de EEUU, Alemania y Países Bajos asociaron el pensamiento *right-wing* con términos como *orden, individualismo, capitalismo, nacionalismo y conservador*. El pensamiento *left-wing* se asoció con *igualdad, solidaridad, protesta, oposición, radical, socialismo, cambio de sistema y progresista* (Fuchs y Klingermann, 1990). De esta manera, durante los últimos 200 años, aproximadamente (desde la Revolución Francesa hasta bien entrado el siglo XX), este sistema unidimensional con dos categorías ha sido el más parsimonioso y de los más utilizados para hablar de ideología. Ha servido para clasificar la forma de entender el mundo, pese a que en este proceso de taxonomía nos encontramos con evidentes limitaciones: hay información que se pierde y las categorías son difíciles de definir y delimitar.

Modelos multidimensionales

Varios estudios sugieren que las actitudes relativas a cuestiones sociales/culturales son factorialmente distintas de las actitudes relativas a cuestiones económicas (Duckitt et al. 2002, Evans et al. 1996, Layman y Carsey 2002). Otros investigadores han ido más allá y han sugerido que las dimensiones son básicamente ortogonales, por tanto, podemos estar en diferentes polos de cada dimensión.

Dimensión 1	Libertad personal, ámbito social	Progresista/izquierda VS Conservador/Derecha
Dimensión 2	Libertad económica, ámbito económico	Liberalismo VS Intervencionismo estatal

Añadiendo el eje que hace referencia a la gestión económica (dimensión 2), se multiplican por dos las opciones que tenemos a la hora de clasificar el posicionamiento ideológico. Estas dos dimensiones son esenciales para entender determinadas ideologías, más allá de la visión *right-left*. Por ejemplo, el posicionamiento ideológico con gran libertad tanto en asuntos

sociales como económicos tendría que ver con el ideario del liberalismo (un ejemplo en EEUU sería el Partido Libertario). El caso contrario sería la reducida libertad económica y personal/social (en EEUU, el Partido Populista. En España, el Movimiento Carlista, en sus inicios).

Intentando salvar los problemas del modelo *Left-Right* y pese a las dificultades de hallar un sistema dimensional válido y fiable (por lo citado al principio de esta sección), David Nolan hizo una propuesta bidimensional en 1969. El Gráfico de Nolan recoge en el eje de ordenadas los aspectos sociales o individuales de la ideología y en el eje de abscisas los aspectos económicos. Se trataría de la dimensión progresista/izquierda VS conservador/derecha y una dimensión liberal VS intervencionista. En resumen, se trataría de dos dimensiones: el grado de libertad personal y el grado de libertad económica.

1.4. Ideologías *right-wing*, *left-wing* y el liberalismo: problema con los términos

Llegados a este punto es necesario que maticemos el concepto de liberalismo. Desde la Revolución Francesa y durante todo el siglo XIX en Europa, el liberalismo ha supuesto la oposición a los sistemas oligárquicos o absolutistas basados en la relación de poder-sumisión entre los sectores dirigentes y la población. En estas circunstancias, el liberalismo hacía referencia a la búsqueda de las libertades individuales y al rechazo de la sumisión: la propiedad privada, la libertad de expresión y de cultos (estado laico), la separación de poderes, la igualdad ante la ley, el sufragio universal y la soberanía popular. En definitiva, esta concepción más antigua de *liberalismo* era un rechazo a las diferencias inter-grupales en favor de la igualdad y la equidad. No obstante, durante todo el siglo XX el término ha ido mutando según el desarrollo político, social y económico hasta llegar a la acepción actual. Podemos explicar mejor las dos acepciones si lo ubicamos dentro de los ejes que hemos explicado en el modelo bidimensional:

Liberalismo VS conservadurismo (enfoque social, tradicional): Esta vertiente del término se dedica a recoger actitudes hacia problemas de índole más social: aborto, inmigración, matrimonio entre personas del mismo sexo... las personas más liberales serían partidarias de la igualdad y la libertad de decisión de la ciudadanía. Esta acepción se sigue usando frecuentemente en América del Norte, mientras que en Europa en cambio, los investigadores suelen hacer referencia a ideologías de izquierda (Hastie, 2007), siendo pensamiento de izquierdas análogo al liberalismo y el pensamiento de derechas análogo del conservadurismo.

Políticas económicas liberales VS intervencionistas (enfoque económico, actualidad): durante el siglo XX, los sistemas económicos de los países ricos han pasado por la descentralización, la reducción del control estatal y la competitividad empresarial (capitalismo). Sin embargo, los impuestos bajos, la limitación del gobierno en la economía y la privatización de los bienes estatales son percibidos en EEUU como medidas *right-wing* o de derecha, ya que tiene que

ver con un *laissez-faire* económico (Hastie, 2007). Esta concepción es la que guarda más relación con el neoliberalismo económico y con el capitalismo. Por estas dos razones es necesario tener especial cuidado a la hora de revisar bibliografía o redactar sobre el tema. Es importante clarificar si nos referimos al liberalismo como actitud progresista o como modelo económico permisivo.

1.5. Operativizar la ideología

Enlazando con el párrafo anterior, podemos entrar en confusiones si usamos el término *liberal* para referirnos al pensamiento de izquierdas y si usamos *conservadurismo* para referirnos al pensamiento de derechas.

Para facilitar y organizar las ideas, en este trabajo sustituiremos el término *liberal* por *progresista* y nos moveremos en una única dimensión: progresismo VS conservadurismo, que hace referencia al enfoque social (aunque tenga asociadas inherentemente características del enfoque económico). Según Pratto, Sidanius, Satllworth y Malle (1994), la capacidad que el conservadurismo político-económico tiene para predecir el posicionamiento ideológico es muy robusta. Dicho de otro modo, estos autores afirman que el conservadurismo está asociado con ciertas ideologías o actitudes políticas (por ejemplo, antes hemos comentado el RWA, o la personalidad autoritaria. Los autores estudian la relación desde la ODS). De esta manera, hemos unido la vertiente social con la económica del sistema de creencias y a este conjunto le hemos posicionamiento ideológico, que se resumirá en una posición dentro de este continuo progresismo - conservadurismo (adoptando el modelo unidimensional *right-left*). Este método se ha utilizado más veces en anteriores investigaciones similares: Hastie, 2007; Mariani y Hewitt, 2008; Petit, Costa y Melita, 2012; Rubinstein y Guidi, 1997; Spaulding y Turner, 1968; Duff y Cotgrove, 1982.

1.6. Relacionando ideología con elección de carrera

La población universitaria no es una muestra representativa de la población general, por lo que debemos suponer que va haber diferencias en algunos aspectos. Hay diferencias en cuanto a posicionamiento ideológico entre población universitaria y población general: las personas con niveles educativos más altos tienden a ser más liberales¹ que las personas con niveles educativos inferiores y, además tienden a ser más progresistas a medida que avanzan en sus carreras académicas (e.g., Feldman y Newcomb, 1969; Newcomb, 1943; Pascarella y Terenzini, 1991). Mariana y Hewitt (2008) comprueban la misma hipótesis mediando un estudio longitudinal: encuentran un desplazamiento del alumnado universitario hacia posiciones más progresistas según avanzan cursos en sus carreras. El fenómeno es evidente

¹Entendiendo *liberalismo* como sinónimo de progresismo

y está aceptado, pero en cuanto a las causas no se ha alcanzado un acuerdo entre la comunidad científica, ya que los autores tienen diferentes interpretaciones.

Además de las diferencias comentadas entre población general y universitaria, dentro de las universidades también hay diferencias entre las ramas de conocimiento o carreras. Spaulding y Turner (1968) enviaron cartas al profesorado de diferentes universidades de EEUU y obtuvieron datos para las disciplinas de psicología, geología, ingeniería, matemáticas, sociología, botánica, historia, filosofía y ciencias políticas. Obtuvieron diferencias muy significativas entre algunas carreras: El 79% del voto del profesorado de filosofía era para partidos demócratas (*left-wing*) frente al 27% de ingeniería. El estudio es interesante porque encontraron muchas variables asociadas (*Background factors*: haber vivido la infancia en el campo, pueblo o ciudad, tener padres protestantes, proceder de familia inmigrante, ideología de los padres...), lo cual es coherente con la definición dada por Rivat para el desarrollo de carrera. En otro estudio empírico se encuentran diferencias en autoritarismo, ideología política y religiosidad entre diferentes facultades de la universidad de Israel (Rubinstein, 1997). Realizan cuatro grupos para clasificar las carreras: ciencias sociales², ciencias “duras” (*hard sciences*)³, humanidades⁴ y life sciences⁵. Hubo una correlación significativa entre el campo de estudio y los partidos con quienes se identificaban las personas encuestadas: el estudiantado de ciencias sociales apoya más a los partidos *left-wing* y el resto apoyan más a los *right-wing* (humanidades, *life sciences* y *hard sciences*). Bajo esta agrupación, el autor destaca que juntar en la misma clasificación Estudios Bíblicos, Estudios Orientales, Historia y Filosofía podría estar anulando posibles diferencias. También se obtiene que el autoritarismo (medido a través de la RWAS) es diferente: en ciencias sociales es menor que en humanidades y en hombres mayor que en mujeres. En otra investigación más ambiciosa, Hastie (2007) va más allá de estos estudios descriptivos y aportan dos hipótesis que justifiquen: a) la diferencia ideológica entre población universitaria y población general b) la diferencia ideológica entre carreras. Son la hipótesis de la *socialización* y la de *auto-selección*, respectivamente. Cabe destacar que ya se había hablado con anterioridad de estas hipótesis (por ejemplo: Feather, 1975; Sidanius, Pratto, Martin, and Stallworth (1991). Comprueban que hay diferencias entre carreras⁶ en las escalas de conservadurismo, autoritarismo, percepción de la pobreza (atribuciones internas VS externas de la pobreza). A través de los datos transversales concluye que el efecto de socialización durante la enseñanza superior no es significativo, al contrario de la bibliografía citada anteriormente. En cambio, el mismo autor,

²Trabajo social, Psicología, Magisterio, Educación Social, Sociología, Ciencias Políticas, Derecho y Criminología

³Física, Informática, Matemática, Estadística, Química e Ingeniería

⁴Historia, Estudios Orientales, Estudios Bíblicos, Filosofía e Idiomas

⁵Biología, Genética y Medicina

⁶concretamente entre Psicología, Dirección Empresarial y Ciencias Sociales

publica las conclusiones contrarias con datos de un estudio longitudinal (Hastie, 2007). El hecho de encontrar efecto significativo para la auto-selección pone de manifiesto la importancia de las características personales y la visión del mundo que tiene el estudiantado a la hora de elegir su carrera. El efecto de la socialización está bien documentado y avalado por diferentes estudios: Guimon, Palmer et al. (1989) muestran que tras tres años de carrera universitaria, estudiantes de ciencias sociales adquieren valores y desarrollan actitudes más favorables hacia el socialismo (una ideología basada fuertemente en la igualdad), en palabras del autor. En cambio, estudiantes de comercio y dirección empresarial cambiaron sus preferencias políticas en sentido opuesto. Van Laar, Sidanius, Rabinowitz y Sinclair (1999) llegan a la misma conclusión: generalmente, la mayoría de personas expuestas al ambiente universitario se vuelven más igualitarias y menos prejuiciosas. Sin embargo, este efecto era más pronunciado en unos campos de estudio (sociología, humanidades y ciencias sociales en general) que en otros (economía, empresas y administración).

Podemos recoger unas conclusiones que la investigación ha aportado durante las últimas décadas:

1. El posicionamiento ideológico del alumnado universitario tiende más hacia el progresismo en comparación con la población general.
2. Hay diferencias significativas entre los estudiantes de diferentes carreras. Se explican, en parte, desde la auto-selección y desde los procesos de socialización.

2. Objetivos del trabajo

El objetivo del trabajo es comprobar si hay diferencias ideológicas entre estudiantes de diferentes carreras en una muestra española. En el caso de que detectemos diferencias, se comparará con los trabajos anteriores para ver si son congruentes con los datos de partida.

3. Hipótesis

Las carreras se clasificaron atendiendo a la rama de conocimiento a las que pertenecía. Por esta razón hemos de formular una hipótesis para cada grupo de carreras o rama. Se ha establecido una clasificación propia de carreras de acuerdo con la bibliografía y el sistema universitario español. Se formularon las hipótesis en base a la investigación previa. Hipotetizamos que el estudiantado de Humanidades, Ciencias sociales y de la Salud tienden a ser más favorables al progresismo (Hastie, 2007; Guimond, 1998; Rubinstein, 1997; Duff y Cotgrove, 1982), ya que el principio de esta rama es la introspección, la búsqueda del bienestar de las personas y rechazo a las desigualdades (Van Hiel y Mervielde, 2002; Pratto, Sidanius, Stallworth y Malle, 1994). En cuanto a las Ciencias Jurídicas y Económicas, junto

con Ingeniería y Ciencias Tecnológicas, se espera que tiendan al conservadurismo (Hastie, 2007; Pratto, Sidanius, Stallworth y Malle, 1994; van Laar, Sidanius, Rabinowitz y Sinclair, 1999), ya que estas ramas funcionan atendiendo más a cuestiones económicas, de productividad y de eficiencia (Duff y Cotgrove, 1982).

Ciencias formales: tendencia al progresismo

Ingeniería y Ciencias Tecnológicas: tendencia al conservadurismo

Ciencias de la salud: tendencia al progresismo

Ciencias sociales y humanidades: tendencia al progresismo

Ciencias jurídicas y económicas: tendencia al conservadurismo

Arte: tendencia al progresismo

Idiomas: posición central-neutra. La ideología de este último grupo de carreras no ha sido estudiada en profundidad. Dado que no tenemos ninguna hipótesis para suponer lo contrario, se espera que adopten una posición más central, entre las ciencias sociales y las ciencias jurídicas y económicas.

4. Método

4.1. Participantes

La muestra estaba compuesta por 417 estudiantes (232 mujeres y 184 hombres). La media de edad fue de 22.32 años (SD=4.186). El rango iba desde los 18 hasta los 54 años.

De todas estas personas, el 10.1% habían cambiado de carrera y el resto estudiaban su primera carrera (89.9%). En cuanto a su situación laboral, el 27.6% “estudiaba y trabajaba” y el 72.4% solo estudiaba. La mayoría estudiaban en universidades públicas (92.3%), frente al 7.7% restante en universidades privadas.

4.2. Materiales

El instrumento utilizado fue un cuestionario elaborado *ad hoc* con la herramienta *Formularios de Google*. Se tomaron datos sobre las siguientes variables sociodemográficas: edad, sexo, nivel socioeconómico percibido, situación laboral, universidad donde se estudia, curso y si habían cambiado de carrera durante su etapa de estudios.

Variable independiente (titulación o grado): se preguntó con un ítem de respuesta abierta el grado o titulación que el sujeto cursaba en ese momento.

Variable dependiente (posicionamiento ideológico): se midió con una escala numérica de 1 a 10. Se presentó el siguiente ítem: *En asuntos de política, la gente habla de ideología conservadora y progresista. Siendo 1 muy conservador y 10 muy progresista, ¿dónde te situarías?* Las personas participantes debían elegir una puntuación entre 1 y 10 según percibían sus propias actitudes y valores. Este tipo de escalas para evaluar el

posicionamiento ideológico ha sido utilizada anteriormente: Alwin, Cohen y Newcomb (1991); Petit, Costa y Melita (2012); Meloen, Van der Lindel y De Witte (1996). También se midió la variable dependiente preguntando el partido político votado en las últimas elecciones y la intención de voto para las próximas, siguiendo la línea de Rubinstein (1997) y Newcomb (1984). Los partidos políticos que aparecían en la encuesta fueron los 14 más votados en las últimas elecciones en España (2016). Para la intención de voto se dejó un ítem de respuesta abierta.

4.3. Procedimiento

El cuestionario se hizo público y se invitó a personas que cursan estudios universitarios a que lo completaran. Para ello se difundió por diferentes plataformas virtuales: redes sociales, correo electrónico y WhatsApp. Dado que el cuestionario estaba dirigido a cualquier estudiante, se contactó con delegados, representantes de varias titulaciones de la UJI y personas de otras universidades, que accedieron a ayudar en la difusión. Investigación previa ha demostrado que los estudios online producen resultados equivalentes a los estudios de laboratorio, al menos en investigaciones sobre percepción social (p.e., DeBruine, Jones, Unger, Little, & Feinberg, 2007; Lefevre, Ewbank, Calder, von dem Hagen, & Perrett, 2013).

4.4. Análisis estadístico

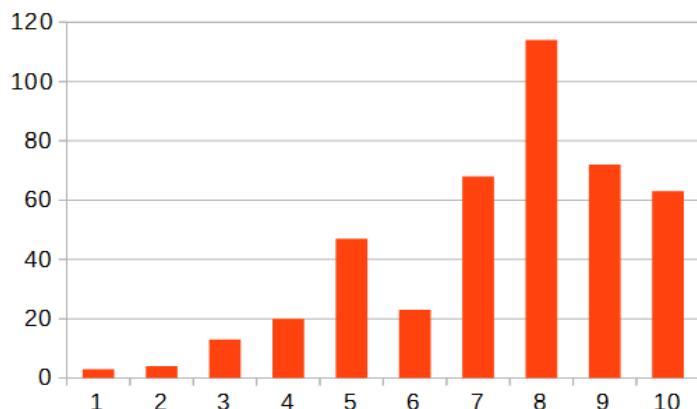
Cuando la variable dependiente era continua (p. e., posicionamiento ideológico) se aplicó el análisis de varianza ANOVA sobre el factor (elección de carrera), usando Eta Cuadrado parcial (η^2_p) para calcular el tamaño del efecto. La Eta Cuadrado Parcial se refiere al porcentaje de variabilidad en la variable dependiente que se atribuye al factor. La interpretación para η^2_p es la siguiente: .01 = pequeña, .06 = media, and .14 = grande. (Cohen 1988; Gravetter & Wallnau, 2012.).

Para analizar la relación entre dos variables categoriales (p. e., partido político a quien se ha votado) se aplicó el test Chi-Cuadrado y se utilizó la *V de Cramer* para determinar el tamaño del efecto o la fuerza de la asociación. La interpretación estándar de la *V de Cramer* para un grado de libertad (gl) es: .10 = pequeña, .30 = media, .50 = grande (Cohen 1988; Gravetter & Wallnau, 2012).

5. Resultados

5.1. Estadísticos descriptivos

Vemos que la mayoría de los sujetos se concentran en las puntuaciones altas de la escala,



correspondientes al polo del *progresismo*. Era de esperar que las puntuaciones no se distribuyan siguiendo la campana de Gauss, ya que la población universitaria tiende a ser más progresista que la población general (Cárdenas y Parra, 2010; Feldman, 1969; Mariani y Hewitt, 2008; Hastie, 2007).

Figura 1: Distribución de la muestra

Tabla 1: Carreras con mayor *n* en la muestra y puntuación media en la escala conservadurismo-progresismo

Titulación	Media Posicionamiento Ideológico	N	Desviación estándar
Psicología	8,00	59	1,450
Derecho	6,53	51	2,043
Magisterio	7,42	26	1,748
Traducción e Interpretación	8,74	23	1,640
Ingeniería industrial	7,41	17	2,293
Enfermería	7,00	15	1,862
Física	8,93	15	1,100
Derecho+ADE	6,47	15	1,807
Periodismo	7,93	14	1,900
Medicina	7,54	13	2,222
Historia	7,38	13	1,434
Trabajo social	8,31	13	1,843

En la *Tabla 1* se plasman las carreras más numerosas y su puntuación media en la escala de conservadurismo-progresismo. Teniendo en cuenta la puntuación media en la escala sobre la ideología, las carreras con actitud más favorable al progresismo serían Física, Traducción e

Interpretación y Trabajo Social. Las carreras con puntuaciones más bajas en progresismo serían Derecho+ADE (doble titulación), Derecho y Enfermería.

Esta misma información se presenta en la *Figura 2*, donde se ubica la media de cada carrera en un mismo eje.

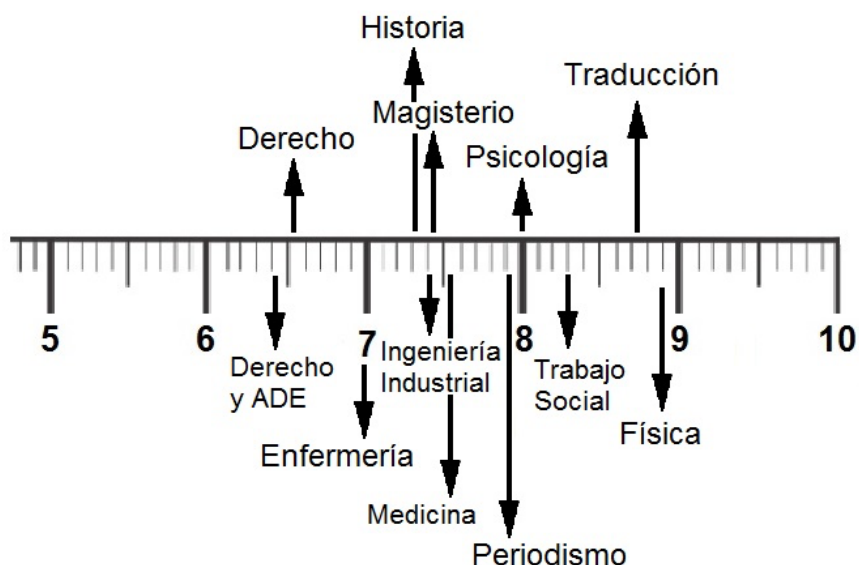


Figura 2: Representación de las medias de las carreras en la escala

Para los siguientes estadísticos, las carreras se agruparon en áreas de conocimiento. La *Tabla 2* muestra qué carreras se incluyen en cada grupo.

Tabla 2: Ramas/áreas de conocimiento y carreras que conforman cada grupo

Ciencias de la Salud	Psicología, Medicina, Enfermería, Fisioterapia, Veterinaria y Logopedia.
Ciencias Sociales y Humanidades	Periodismo, Historia, Trabajo Social, Comunicación audiovisual, Magisterio, Turismo, Humanidades, Ciencias Políticas y Relaciones Internacionales.
Ciencias Jurídicas y Económicas	FICO, ADE, ADE + Derecho (doble titulación), Economía, Derecho, Ciencias Políticas + Derecho, Criminología, Criminología + Derecho, Comercio, Publicidad y Marketing.
Idiomas	Filología Catalana, Española, Inglés, Traducción e Interpretación
Artes	Bellas Artes y Música
Ciencias Formales	Matemáticas y Física
Ingeniería y Ciencias Tecnológicas	Telecomunicaciones, Ingeniería Industrial, Ciencias y Tecnología de los Alimentos, Informática, Robótica, Ingeniería de la Salud, Arquitectura, Diseño Industrial, Ingeniería eléctrica, Biotecnología, Química e Ingeniería forestal.

En la *Tabla 3* se presentan las puntuaciones medias de posicionamiento ideológico para cada grupo de carreras.

Tabla 3: Grupos de carreras y puntuación en la escala conservadurismo-progresismo

Grupo de carreras	Media Posicionamiento Ideológico	Error Estándar	N
Ciencias jurídicas y económicas	6.434	.185	106
Ciencias de la salud	7.785	.197	93
Ciencias sociales y Humanidades	7.759	.204	87
Ingeniería y ciencias tecnológicas	7.323	.236	65
Idiomas	8.343	.321	35
Ciencias formales	8.765	.461	17
Arte	7.571	.508	14

Las ramas con puntuaciones más altas en progresismo son los Idiomas y las Ciencias Formales. Por otra parte, Ciencias Jurídicas y Económicas e Ingeniería y Ciencias Tecnológicas son las áreas que puntúan más bajo en progresismo. Las ramas de Arte, Ingeniería, Ciencias Sociales y de la Salud se agrupan entorno a un punto central y tienen puntuaciones próximas. Se presenta el mismo tipo de diagrama. En la *Figura 3* se ubican las medias de cada grupo de carreras sobre la escala.

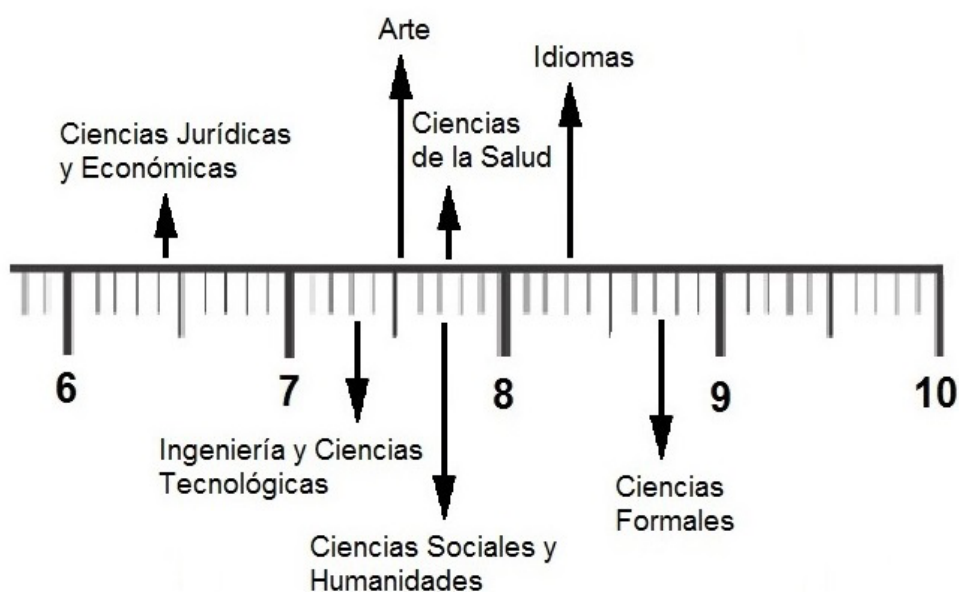


Figura 3: Medias de cada grupo de carreras en la escala de posicionamiento ideológico

5.2. Análisis de varianza

Dado que tenemos una variable dependiente de naturaleza continua (entre 1 y 10), se realizó la prueba ANOVA sobre dicha variable adoptando como factor los grupos de carreras, para comprobar si al menos una de las medias de los grupos era significativamente diferente a la del resto. Se obtuvo una $F=8,767$ y un valor $p<0,000$, por lo que deberíamos rechazar la idea de que no hay diferencias entre grupos (Hipótesis Nula H_0) y considerar que hay, al menos, una diferencia entre grupos (Hipótesis Alternativa H_1).

Para el análisis *post hoc* se utilizó el contraste LSD (*Least Significant Difference*) para realizar comparaciones múltiples entre medias. La *Tabla 4* es una tabla de significaciones donde se presenta el resumen de las diferencias significativas obtenidas.

Tabla 4: Contraste post hoc LSD

	CC. Jur. y Ec.	CC. Salud	CC. So. y Hum.	Ing y CC. Tec.	Idiomas	CC. Formales	Arte
CC. Jur. y Ec.							
CC. Salud	,000***						
CC. So. y Hum.	,000***	,951					
Ing. y CC. Tec.	,003**	,126	,119				
Idiomas	,000***	,139	,156	,010*			
CC. Formales	,000***	,051	,057	,005**	,452		
Arte	,035*	,695	,673	,644	,199	,082	

Significación: * : $p<0,05$; ** : $p<0,01$; *** : $p<0,001$.

CC. Jur. Y Ec. = Ciencias Jurídicas y Económicas; CC. Salud = Ciencias de la Salud; CC. So y Hum = Ciencias Sociales y Humanidades; Ing. y CC. Tec. = Ingeniería y Ciencias Tecnológicas; CC. Formales = Ciencias Formales.

Se observan diferencias significativas entre las CC. Jurídicas y Económicas y todas las demás disciplinas, lo cual va en la línea de nuestras hipótesis. También hay diferencia evidente entre las CC. Formales e Ingeniería y entre los Idiomas e Ingeniería. Por otro lado, hay que señalar que las diferencias entre CC. Formales y CC. de la Salud / CC. Sociales-Humanidades se aproximan sensiblemente a la significación ($p < 0,06$).

En cuando al tamaño del efecto, la Eta Cuadrado parcial resultó ser $\eta^2p = 0.155$. Bajo la interpretación de Cohen (1988) y Gravetter y Wallnau (2012), se considera que el tamaño del efecto es muy grande (η^2p experimental > 0.14), por tanto, gran parte de la variabilidad de las puntuaciones en la escala se explica por el hecho de pertenecer a una carrera u otra.

En definitiva, podríamos concluir que los datos confirman las hipótesis planteadas, pero con algunos matices: Las Ciencias Jurídicas y Económicas puntúan hacia el conservadurismo en

comparación con todas las otras ramas. Por otra parte, hay diferencias que aparecen puntualmente entre ramas concretas: las Ciencias Formales obtienen puntuaciones más hacia el polo del progresismo, llegando a diferenciarse de las Ingenierías. Al contrario de lo esperado, sucede lo mismo con los Idiomas; también se diferencian significativamente de las Ingenierías. En una posición central, donde se concentran la mayoría de casos de la distribución muestral, quedarían las CC. Sociales y Humanidades, CC. de la Salud y el Arte. No hay diferencias entre estas tres áreas. Ocupan una posición más central que las Ciencias Formales y los Idiomas pero sí se diferencian de las CC. Jurídicas y Económicas.

5.3. Análisis de variables cualitativas

Para establecer posibles relaciones entre los partidos políticos votados y la titulación o carrera se realizó la prueba Chi Cuadrado, ya que estas variables son categoría nominales.

Para reducir el error tipo I derivado de hacer combinaciones con muy pocos recuentos, se seleccionaron para la prueba sólo los siete partidos más votados. De esta manera se combinaron los siete partidos mayoritarios con las siete áreas de conocimiento (ver *Tabla 5*). El resultado fue $\chi^2(16) = 56,134$, $p < 0,017$. De este dato se obtiene que las diversas ramas de carreras difieren significativamente en los partidos a los que votan. El resultado de la prueba *V de Cramer* fue de 0,156, lo que se considera un tamaño del efecto medio-bajo: $0.10 < V_{experimental} < 0.30$. Hay evidencia para afirmar que el partido votado se relaciona con la elección de carrera, aunque con moderada fuerza asociativa.

Los datos más destacables están en gris (*Tabla 5*). Vemos que en CC. de la Salud el voto a Ciudadanos difiere en un 50% el recuento esperado respecto al recuento experimental. Lo mismo sucede en sentido inverso con las CC. Formales. Las personas de esta rama votan el doble de veces de lo esperado a Compromís-EU-Podemos. En las CC. Jurídicas y Económicas es de nuevo donde hallamos más diferencias, esta vez en ambos sentidos. Por un lado, votan más de lo esperado al Partido Popular y a Ciudadanos (un 50% más, aprox). En cambio, el recuento de votos a Compromís-EU-Podemos es inferior al recuento esperado en un 30%. Para Unidos Podemos también es inferior, en un 18%.

Tabla 5: Tablas cruzadas de partidos políticos votados y grupos de carreras

		CC. Salud	Idiomas	CC. Formales	CC. So. y Hum.	CC. Jur. y Ec.	Artes	Ingenierías
PP	Recuento	3	1	0	4	13	2	5
	Recuento esperado	6,5	2,5	1,2	5,8	6,7	1,0	4,4
	Residuo	-3,5	-1,5	-1,2	-1,8	6,3	1,0	,6
C's	Recuento	6	2	1	13	23	1	6
	Recuento esperado	12,0	4,6	2,2	10,8	12,4	1,9	8,2
	Residuo	-6,0	-2,6	-1,2	2,2	10,6	-,9	-2,2
PSOE	Recuento	6	5	0	7	7	2	5
	Recuento esperado	7,4	2,8	1,3	6,6	7,6	1,2	5,1
	Residuo	-1,4	2,2	-1,3	,4	-,6	,8	-,1
Unidos Podemos	Recuento	24	8	1	22	14	5	13
	Recuento esperado	20,1	7,7	3,6	18,0	20,7	3,2	13,7
	Residuo	3,9	,3	-2,6	4,0	-6,7	1,8	-,7
Compromís-EU-Podemos	Recuento	35	10	11	27	26	2	21
	Recuento esperado	30,4	11,6	5,5	27,4	31,5	4,8	20,9
	Residuo	4,6	-1,6	5,5	-,4	-5,5	-2,8	,1
PACMA	Recuento	5	2	0	3	2	1	3
	Recuento esperado	3,7	1,4	,7	3,3	3,8	,6	2,5
	Residuo	1,3	,6	-,7	-,3	-1,8	,4	,5
Abstención	Recuento	10	6	3	4	7	1	8
	Recuento esperado	9,0	3,4	1,6	8,1	9,3	1,4	6,2
	Residuo	1,0	2,6	1,4	-4,1	-2,3	-,4	1,8

Los resultados ponen de manifiesto que las carreras y las ramas de conocimiento presentan diferencias en el posicionamiento ideológico dentro de una escala de conservadurismo-progresismo. Además, los partidos más votados también cambian dentro de cada rama y el posicionamiento ideológico es concordante con los partidos votados. Por ejemplo, en las CC. Jurídicas y Económicas, que ocupaban la posición más baja en la escala, la tabla cruzada muestra que votan al PP y a C's por encima de lo esperado (partidos de rasgos conservadores y neoliberales, respectivamente). El voto de esta rama también es inferior para Compromís-EU-Podemos, en menor medida. Si atendemos a las CC. Formales (que han obtenido la mayor media en progresismo) vemos que el patrón de voto funciona justo a la inversa. La coherencia entre los partidos más votados en cada área y su posición en la escala supone un argumento para hablar de creencias, valores e inquietudes compartidas en cada grupo de carreras.

6. Discusión

El resultado más destacable es la diferencia que se ha obtenido entre todas las ramas y las CC Jurídicas y Económicas. Obtienen una actitud poco favorable hacia el progresismo en comparación con las otras ramas. Estos datos confirman parte de nuestras hipótesis y son coherentes con la investigación previa (Hastie, 2007; Guimond, 1998; Rubinstein, 1997; Duff y Cotgrove, 1982; Van Hiel y Mervielde, 2002; Pratto, Sidanius, Stallworth y Malle, 1994). El siguiente paso sería aventurarnos a explicar a qué se deben estas diferencias. Una posible visión del fenómeno vendría de la *Teoría de los valores humanos básicos* (Schwartz, 1992, 2006). Previamente ya se había hablado de unos valores básicos y de su influencia en las creencias y en las actitudes (Allport, 1961). Schwartz habla de 6 características que poseen todos los valores:

- Son creencias ligadas al afecto y a las emociones.
- Están referidos a objetivos y ambiciones, de manera que son un instigador de la conducta.
- Trascienden situaciones y acciones específicas: se manifiestan en muchos contextos vitales.
- Sirven como “estándar” o criterio: guían la formación de juicios u opiniones y evalúan las acciones, personas, eventos...
- Tienen importancia relativa entre ellos. No todos están en el mismo plano de relevancia.
- La relevancia relativa de los valores guía la acción.

Estas características estarían en todos los valores, y lo que diferencia a un valor de otro sería el objetivo o la motivación que expresa. A continuación enumeramos los valores recogidos

por Schwartz: autodirección, estimulación, hedonismo, logro, poder, seguridad, conformidad, tradición, benevolencia y universalismo.

Han sido validados trans-culturalmente en 82 países distintos (Schwartz, 1992, 1994, 2006) y también se ha aplicado análisis factorial confirmatorio (Schwartz & Boehnke, 2004). Lo interesante de la teoría es que hay unos valores que están presentes en todos los grupos de humanos que viven en sociedad. Estos valores han adoptado varias formas y se han manifestado de maneras diferentes. Han sido condicionados por la historia y la cultura pero parecen conformar una base común en todas las sociedades. Dado que la ideología se relaciona con las ideas y preferencias de las personas ante los acontecimientos, podría guardar estrecha relación con la diferencia de valores entre algunos grupos de carreras. Siguiendo esta idea, el posicionamiento ideológico sería un reflejo o una aproximación a los valores de una persona o grupo. Por ejemplo, las personas que tienen como valores más centrales la *conformidad* o la *tradición* probablemente tengan actitudes más favorables hacia el conservadurismo. En cambio, las personas que den más importancia al *universalismo* y a la *benevolencia* tenderán a desarrollar actitudes de rechazo hacia las jerarquías y también hacia el etnocentrismo. Como ya hemos visto, el etnocentrismo o las actitudes hacia la desigualdad se relacionan con la *Orientación a la Dominancia Social* (Pinker, 2002; Pratto, Sidanius, Stallworth y Malle, 1994) y con el *Right-Wing Authoritarianism* (Altemeyer, 1998; Lambert and Chasteen, 1997).

Además de las diferencias en los valores compartidos en cada grupo de disciplinas, hay dos hipótesis más extendidas que cuentan con más trayectoria en la investigación para explicar diferencias ideológicas entre carreras: la *auto-selección* y la *socialización*. Aunque entre las décadas de los 50-70 se planteaban como explicaciones excluyentes, ahora hay suficiente evidencia para afirmar que se dan los dos procesos. Feldman y Newcomb (1969) afirman que los campos atraen a estudiantes que ya son diferentes de maneras distintivas. Dicho en otras palabras, los estudiantes poseen características diferentes de partida, por lo que se sienten atraídos hacia determinadas disciplinas en base a estas características. Ladd y Lipset (1975) encuentran que el estudiantado de diversas carreras tiene actitudes diferentes hacia problemas sociales en los primeros meses de universidad (actitudes hacia los derechos civiles, la guerra de Vietnam, legalización del cannabis...). En 1971, Halsey y Trow encuentran resultados similares en las facultades de Reino Unido: el estudiantado de ciencias sociales tiende a auto-identificarse como *left-wing*, en comparación con otras disciplinas académicas. Atribuyen esta diferencia entre disciplinas a la *auto-selección*: es más probable que las personas elijan formar parte de grupos con características, valores y creencias similares a los suyos. La hipótesis de la *socialización* tiene una base sólida en la *Teoría de la Socialización Grupal* (Moreland and Levine, 1982). En general, hace referencia a todos

aquellos procesos de cambio y adaptación que tienen lugar en un sujeto cuando pasa a formar parte de un grupo. Concretamente, en el campo que nos ocupa, se ha comprobado con estudios longitudinales. Guimond y Palmer (1990) miden los cambios en actitudes hacia la pobreza, el desempleo y la desigualdad entre estudiantes de primer y cuarto curso. El alumnado de ciencias sociales cambiaba sus actitudes durante la carrera (posiciones más favorecedoras del progresismo), mientras que los estudiantes de comercio no cambiaron tanto sus actitudes entre primero y cuarto. Astin (1979), en con un ambicioso estudio de 10 años y 300 universidades, también encuentra cambios en la ideología según la carrera: los estudiantes de ciencias sociales son quienes más cambian hacia el progresismo, mientras que los de matemáticas e ingeniería cambian relativamente poco.

Por tanto, hay carreras que favorecen más que otras el cambio de actitudes frente a diversas problemáticas. Se proponen dos mecanismos a través de los cuales se produce la socialización grupal: el mecanismo de información y la influencia normativa (Eagly y Chaiken, 1995). Los autores citan que los cambios experimentados pueden ser debidos a la información presentada o al entorno social al que están expuestos, donde es más probable que se tienda al progresismo en unas áreas más que en otras. Hemos de recordar que la tendencia general al cursar los estudios universitarios es el desplazamiento hacia el progresismo (Mariani y Hewitt, 2008). En la base de estas desigualdades también podrían estar los valores humanos básicos de Schwartz: cada rama opina y opera particularmente porque tiene valores centrales distintos.

En cuanto a las CC. Formales, también se han cumplido nuestras previsiones; la rama muestra actitudes muy favorables hacia el progresismo. De hecho, esta rama cuenta con la media más alta en nuestra escala de conservadurismo-progresismo y se diferencia significativamente de Ingenierías y CC. Tecnológicas. Valorando *a priori* el contenido de las Ingenierías y de las CC. Formales, parecen pertenecer a áreas de conocimiento similares, pero los datos nos dan un argumento para ponerlo en cuestión. Rosenberg y Davis (1965) proponen que puede haber dos visiones sobre la carrera profesional: "people - oriented" o "reward/money - oriented". Estos autores entienden que las ingenierías son comparables a la economía y el mundo empresarial porque el fin último de estas ramas es la eficiencia, la producción y el beneficio. En cambio, en otras ramas, es más probable que se tienda a buscar el bienestar y el desarrollo de las personas. Evans et al. (1996) y Layman y Carsey (2002) también proponen que las actitudes relativas a cuestiones sociales/culturales son factorialmente distintas de las actitudes relativas a cuestiones económicas. Podemos extender estas propuestas de dos dimensiones para explicar mejor la diferencia hallada entre CC. Formales e Ingeniería. Aunque aparentemente la Ingeniería y la Física/Matemáticas guardan mucha relación (conocimientos comunes) hay una diferencia que podría ser clave:

las ingenierías estarían orientadas a la aplicación (el conocimiento como medio) y las CC. Formales estarían orientadas al conocimiento (el conocimiento como fin). Estas ideas podrían estar contenidas en los diferentes esquemas de los que disponemos para procesar la realidad (en concordancia con Fiske et al., 1990; Hamill et al., 1985; Lau & Redlawsk, 2001) y constituir una base de creencias, opiniones y valores que condicionan el posicionamiento ideológico.

Los datos de la rama de Idiomas nos han sorprendido. Habíamos hipotetizado que ocuparían una posición central pero han obtenido la segunda puntuación más alta en la escala, solo por detrás de las CC. Formales. También se han diferenciado significativamente de las Ingenierías y CC. Tecnológicas. La Teoría de los valores humanos básicos puede aportar una posible explicación. Por ejemplo, el *universalismo* es probable que sea diferente entre alguien que estudie ingeniería y alguien con interés por la literatura, la comunicación entre personas y los idiomas. Dicho en otras palabras, en la base de esta diferencia entre ramas está el tipo de conocimiento y de inquietudes, que son distintas en el estudiantado de idiomas y en el de ingeniería.

En cuanto a las CC. Sociales y Humanidades se esperaba que fueran la puntuación más cercana al polo del progresismo, porque era la rama que cuenta con más investigación y los datos son consistentes desde la década de los 60 (por ejemplo, Spaulding y Turner, 1968; Guimon, Palmer et al., 1989; Hastie, 2007). No obstante, se confirma la hipótesis formulada: tienden a desarrollar actitudes más favorables al progresismo, aunque en el estudio se han visto eclipsadas por los Idiomas y las CC. Formales. Incluso, la diferencia entre las CC. Formales y las CC. Soc. y Hum. no ha resultado significativa, pero se acerca sensiblemente a la significación ($p < 0,06$). También es posible que esta diferencia se deba a las características de la muestra: las CC. Soc. y Hum. albergan a más carreras, tienen más n y más varianza. En cambio, el n de CC. Formales es menor y los datos están más agrupados entorno a un punto.

Para finalizar, es necesario destacar algunas limitaciones del estudio. En lo referente a la muestra, el n de cada carrera era desigual, el muestreo fue por conveniencia (según se iba difundiendo el cuestionario) y en algunos casos hay muy pocos datos como para poder realizar buenas comparaciones. Por las características de la muestra es difícil extrapolar estos datos obtenidos a toda la comunidad universitaria. Conseguir una mejor muestra permitiría extraer mejores conclusiones y extrapolar los datos con más seguridad. Podría utilizarse muestra de universidades públicas y privadas para ver posibles variables que también están interviniendo en el posicionamiento ideológico de la población universitaria.

En cuanto a la variable dependiente: aunque la medición mediante un ítem que proponga a los participantes que se ubiquen dentro de un continuo *left - right*, es teóricamente y metodológicamente útil, pero presenta algunas limitaciones (Knight 1999). La medida de la variable dependiente podría optimizarse incluyendo una evaluación dimensional de la ideología o ítems que evalúen opiniones políticas o actitudes hacia problemas de actualidad. En este caso hemos operado con la ideología auto-percibida, pero sería bueno evaluarla dentro de unos baremos normativos. También creemos que sería necesario tener en cuenta variables sociodemográficas: controlar el nivel socioeconómico de una manera más objetiva, valorar la ocupación de los padres y madres (empresa propia, funcionarios o personas contratadas) y la ideología de los padres.

Hasta ahora, muchas de las investigaciones han sido meramente descriptivas. Podría partirse de premisas más explicativas intentando relacionar la *Teoría de los valores básicos humanos* con las carreras o ramas de conocimiento.

7. Bibliografía

Newcomb, T. M. (1943). *Personality and social change; attitude formation in a student community*. Ft Worth, TX, US: Dryden Press.

Brown, D. (2002). *Career choice and development*. San Francisco, CA, US: Jossey-Bass.

Altemeyer, B. (1988). *Enemies of freedom: Understanding right-wing authoritarianism*. San Francisco, CA, US: Jossey-Bass.

Altemeyer, B. (1998). The other "authoritarian personality". *Advances in experimental social psychology*, 30, 47-92.

Christie, R. (1991). Authoritarianism and related constructs. *Measures of personality and social psychological attitudes*, (pp. 501-571). San Diego, CA, US: Academic Press.

Meloan, J. D., Van der Linden, G., & De Witte, H. (1996). A test of the approaches of Adorno et al., Lederer and Altemeyer of authoritarianism in Belgian Flanders: A research note. *Political Psychology*, 643-656.

Lent, R. W., Brown, S. D., & Hackett, G. (1994). Toward a unifying social cognitive theory of career and academic interest, choice, and performance. *Journal of vocational behavior*, 45(1), 79-122.

Caprara, G. V., & Zimbardo, P. G. (2004). Personalizing politics: a congruency model of political preference. *American Psychologist*, 59(7), 581.

Spaulding, C. B., Turner, H. A. (1968). Political Orientation and Field of Specialization Among College Professors. *Sociology of Education*, 41(3), pp. 247-262.

Feldman, K. A. (1969). Studying the Impacts of Colleges on Students. *Sociology of Education*, 42 (3), pp. 207-237.

Rubinstein, G. (1997). Authoritarianism, political ideology and religiosity among students of different faculties. *The Journal of Social Psychology*, 137 (5), 559-567.

Mariani, M. D., & Hewitt, G. J. (2008). Indoctrination U.? Faculty ideology and changes in student political orientation. *PS: Political Science & Politics*, 41(4), 773-783.

Hastie, B. (2007). Cold Hearts and Bleeding Hearts: Disciplinary Differences in University Students' Sociopolitical Orientations. *The Journal of Social Psychology*, 147(3), 211-241.

Hastie, B. (2007). Higher Education and sociopolitical orientation: The role of social influence in the liberalisation of the students. *European Journal of Psychology of Education*, 22(3), 259-274.

Chatard, A., & Selimbegovic, L. (2007). The impact of higher education on egalitarian attitudes and values: Contextual and cultural determinants. *Social and Personality Psychology Compass*, 1(1), 541-556.

Duff, A., & Cotgrove, S. (1982). Social values and the choice of careers in industry. *Journal of Occupational and Organizational Psychology*, 55(2), 97-107.

Hiel, A. V., & Mervielde, I. (2002). Explaining conservative beliefs and political preferences: A comparison of social dominance orientation and authoritarianism. *Journal of Applied Social Psychology*, 32(5), 965-976.

Haley, H., & Sidanius, J. (2005). Person-organization congruence and the maintenance of group-based social hierarchy: A social dominance perspective. *Group Processes & Intergroup Relations*, 8(2), 187-203.

- Jost, J. T. (2006). The end of the end of ideology. *American Psychologist*, 61(7), 651.
- Jost, J. T., Federico, C. M., & Napier, J. L. (2009). Political ideology: Its structure, functions, and elective affinities. *Annual review of psychology*, 60, 307-337.
- Petit, L. (2012). Orientación política y posicionamiento ideológico en estudiantes de la Facultad de Ciencias Sociales de la Universidad Nacional de Lomas Zamora. *Hologramática*, 127(3), 139-148.
- Cárdenas, M., & Parra, L. (2010). Adaptación y validación de la Versión Abreviada de la Escala de Autoritarismos de Derechas (RWA) en una muestra chilena. *Revista de Psicología*, 19(1).
- Pratto, F., Sidanius, J., Stallworth L. M., Malle, F. B. (1994). Social Dominance Orientation: A Personality Variable Predicting Social and Political Attitudes. *Journal of Personality and Social Psychology*, 67(4), 741-763.
- DeBruine, L., Jones, B., Unger, L., Little, A., & Feinberg, D. (2007). Dissociating averageness and attractiveness: Attractive faces are not always average. *Journal of Experimental Psychology-Human Perception and Performance*, 33(6), 1420-1430.
- Lefevre, C., Ewbank, M., Calder, A., von dem Hagen, E., & Perrett, D. (2013). It is all in the face: carotenoid skin coloration loses attractiveness outside the face. *Biology Letters*, 9(6).
- Cohen, J. (1988). *Statistical power analysis of the behavioral sciences* (2nd ed.). New York: Academic Press.
- Gravetter, F. J., & Wallnau, L.B. (2012). *Statistics for the Behavioral Sciences* (9th ed.). Belmont, CA: Wadsworth Publishing Company.
- Eagly, A. H., & Chaiken, S. (1995). Attitude strength, attitude structure, and resistance to change. *Attitude strength: Antecedents and consequences*, 4, 413-432.

8. Apéndice

Adjuntamos el formulario online que se utilizó para recoger los datos.

Posicionamiento ideológico en población universitaria

Estoy recogiendo datos para mi TFG de Psicología en la UJI, ¿me echas una mano?
Contesta con sinceridad a las siguientes preguntas, te costará menos de dos minutos.
¡Agradezco mucho tu participación!

Los datos son TOTALMENTE ANÓNIMOS Y SOLO SE UTILIZARÁN CON FINES ESTADÍSTICOS.

***Obligatorio**

Edad *

Tu respuesta

Sexo *

Hombre

Mujer

Otro: _____

¿En qué universidad estudias? *

Tu respuesta

¿Qué titulación estás cursando? *

Tu respuesta

¿En qué curso estás actualmente? *

- Primero
- Segundo
- Tercero
- Cuarto
- Máster/Postgrado
- Doctorado
- Otro: _____

¿Alguna vez has cambiado de carrera? En caso afirmativo, indica qué estudiaste anteriormente. *

- No
- Otro: _____

¿Cual es tu nivel socio-económico? *

- Bajo
- Medio-bajo
- Medio
- Medio-alto
- Alto

¿Cual es tu situación laboral? *

- Estudiante
- Trabajador/a y estudiante
- Otro: _____

En asuntos de política, la gente habla de ideología conservadora y progresista. Siendo 1 muy conservador y 10 muy progresista, ¿donde te situarías? *

1 2 3 4 5 6 7 8 9 10

Muy conservador Muy progresista

¿A qué partido votaste en las últimas elecciones generales (2016)? *



PP



PSOE



Unidos Podemos



Ciudadanos



Compromís-Podemos-EUPV



ERC-CATSI



CDC



PNV



EH BILDU



CCA-PNC



PACMA



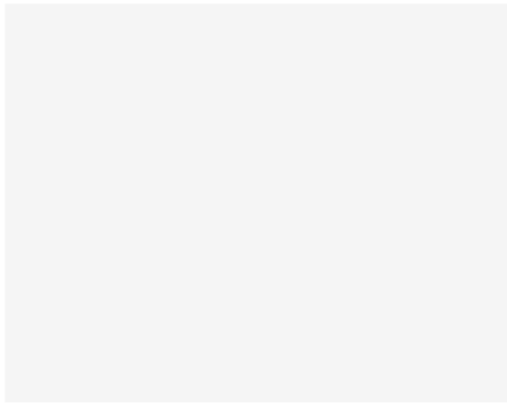
VOX



ECP



UPYD



Otro:

Abstención

En las próximas elecciones generales, ¿a qué partido esperas votar? *

Tu respuesta
