

TOSSAL DEL MORTÒRUM  
UN ASSENTAMENT DE L'EDAT DEL BRONZE I DEL  
FERRO ANTIC A LA RIBERA DE CABANES  
(CASTELLÓ)

GUSTAU AGUILELLA ARZO (coord.)

AMB LA COL-LABORACIÓ DE

CARLA P. AGUIRRE, NEUS ARQUER, ASUNCIÓN FERNÁNDEZ, ENRIC FLORS, SUSANNA  
LLIDÓ, IGNACIO MONTERO, ARTURO OLIVER, MÓNICA PERDOMO, FRANCISCO  
PIQUERAS, ELISEO PLASENCIA, DÍDAC ROMAN, DOMINGO C. SALAZAR-GARCÍA, IGNACIO  
SORIANO, CARMEN TORMO, ANNA VICIACH



DIPUTACIÓ  
D E  
CASTELLÓ



Publicació periòdica del Servei d'Investigacions Arqueològiques i Prehistòriques

Director de la col·lecció:  
Arturo Oliver Foix

Secretariat de redacció:  
Gustau Aguilera Arzo

Consell de redacció:  
Empar Barrachina Ibáñez  
Ferran Falomir Granell  
Josep Casabó Bernad  
Pau Conde Boyer

Copyright  
Del text i imatges: els autors

De la present edició: Servei d'Investigacions Arqueològiques i Prehistòriques. Diputació de Castelló  
Pça. de les Aules 1  
12001-Castelló

Imprimeix: Gráficas Castañ, S.L.

Depòsit legal: CS 106-2017  
I.S.B.N.: 978-84-15301-78-3  
ISSN 2386-7167  
e ISSN 2386-7175

## ÍNDIX

Introducció .....	5
1- Bosquejo de la investigación y problemática de la Edad Del Bronce y del Hierro Antiguo en Castellón. Arturo Oliver .....	7
2- Situació i territori arqueològic. Gustau Aguilera .....	15
3- Antecedents, excavacions i seqüència arqueològica. Gustau Aguilera .....	21
4- Tècniques constructives, elements arquitectònics i estructuració Espacial. Gustau Aguilera, Anna Viciach, Neus Arquer.....	45
5- Treballs de Conservació - Restauració. Anna Viciach, Neus Arquer .....	61
6- La Ceràmica. Gustau Aguilera.....	67
7- Objectes metàl·lics. Gustau Aguilera, Neus Arquer, Ignacio Soriano.....	85
8- Metales y metalurgia en el yacimiento del Tossal del Mortòrum (Cabanès, Castellón). Ignacio Montero Ruiz.....	97
9- La indústria lítica tallada de l'Edat del Bronze del Mortòrum. Dídac Roman Monroig.....	107
10- La fauna del Tossal del Mortòrum. Campañas de excavación 2005-2010. Carmen Tormo Cuñat .....	113
11- El túmul funerari de l'Edat del Bronze. Gustau Aguilera.....	129
12- Estudio Antropológico de los restos dentales del túmulo funerario del Tossal del Mortòrum de Cabanès (Castellón). Francisco Piqueras, Eliseo Plasencia, Mónica Perdomo, Susanna Llidó, Carla P. Aguirre .....	137
13- Estudio de la dieta en la población del Tossal del Mortòrum mediante análisis de isótopos estables del Carbono y del Nitrógeno en colágeno óseo. Domingo Carlos Salazar-García .....	189
14- Cronologia. Gustau Aguilera .....	197
15- El Mortòrum i la Ribera de Cabanès-Orpesa-Torreblanca des de l'Edat del Bronze al Ferro Antic. Gustau Aguilera.....	203
16- Epílogo: La Ciudad Íbera de Torre la Sal. Enric Flors, Asunción Fernández.....	213
17- Bibliografia .....	217
18- Relació d'autors.....	239

### 3

## ANTECEDENTS, EXCAVACIONS I SEQÜÈNCIA ARQUEOLÒGICA

GUSTAU AGUILELLA ARZO

El descobriment del Mortòrum com a jaciment arqueològic cal remuntar-lo almenys a l'any 1912 per Joaquim Peris (Fig. 3.1 esquerra), advocat i intel·lectual de Borriana, gran aficionat a l'arqueologia, qui va prospectar, investigar i recopilar al llarg de la segona dècada del segle XX nombroses troballes arqueològiques de la Ribera de Cabanes (Esteve, 1975). En una breu nota sobre història i arqueologia de la Ribera publicada l'any 1914 a la Revista de Castellón s'esmenta com el Mortòrum fou visitat per Joaquin Peris, acompanyat per Luis del Arco, catedràtic de l'Institut i President de la Comissió Provincial de Monuments, i pel mateix autor de la nota, observant «...gran cantidad de piedras dispuestas en la cúspide, a manera de túmulo...» fent notar també l'originalitat de la conservació del topònim d'origen llatí del lloc, i barallant la possibilitat que les restes arqueològiques corresponderen a la tomba dels generals Escipions dins dels esdeveniments de la segona guerra púnica (García Collado, 1914).

Al juliol de 1915, J. Peris va efectuar excavacions al jaciment, de les quals únicament disposem d'una breu ressenya dins d'un article on repassa les diferents troballes que havia anat recopilant de la Ribera de Cabanes (Peris, 1922). De manera indirecta, és a dir, sense citar directament el Mortòrum, explicava com va trobar l'assentament i el procés d'excavació que va seguir: «El túmulo tiene la forma de un cono de veinte metros de diámetro por siete de alto, hecho junto a un desmonte de tres metros de altura, teniendo en el interior, y lindando con el centro de la base del cono, una oquedad, o habitación, sin más entrada que un orificio circular de 18 centímetros de diámetro, en la parte superior,

*que en línea vertical iba a la superficie, donde lo cerraba una losa delgada. Descoronamos el cono y cuando ya habíamos quitado dos metros y medio de altura encontramos el orificio circular que antes hemos mencionado, metimos un palo de dos metros con el cual y el brazo no llegamos al fin, entonces paramos el trabajo por la cúspide y principiamos por la base, pero al llegar a los dos metros nos sorprendió ver bajo de una piedra una urna cineraria aplastada; a partir de este momento seguimos encontrando urnas en gran cantidad, pero todas aplastadas y casi molidas por el gran peso que tenían encima llegando a la oquedad, la cual estaba casi llena de ceniza y pedazos de huesos chamuscados, cuya habitación supuse sería lo que hoy llamamos una fosa común; encontrando en ella, siempre junto a urnas cinerarias, una llena de trigo carbonizado, un palillo de forma cuadrada, otro que parece un anzuelo, un objeto que parece la base de una cacerola y una alabarda, todo de cobre; y estos objetos de la industria indígena eneolítica indican que el túmulo de que tratamos pertenece, dentro de la época de los metales, a la del bronce. Llamando la atención no encontrar nada paleolítico ni neolítico» (Peris, 1922).*

Pocs anys després, Pere Bosch Gimpera publicarà els primers materials procedents del Mortòrum al seu conegut treball sobre “*Els problemes arqueològics de la província de Castelló*”, fent referència encara a l'assentament com una “...sepultura, de la qual la disposició no resta del tot segura, pel que es fa molt difícil d'utilitzar...” (Bosch Gimpera, 1924: 97 i làmina VI). En concret reproduïx per primer cop el llarg punyal o punyal alabardat conjuntament amb alguns fragments ceràmics (Fig. 3.1, dreta).

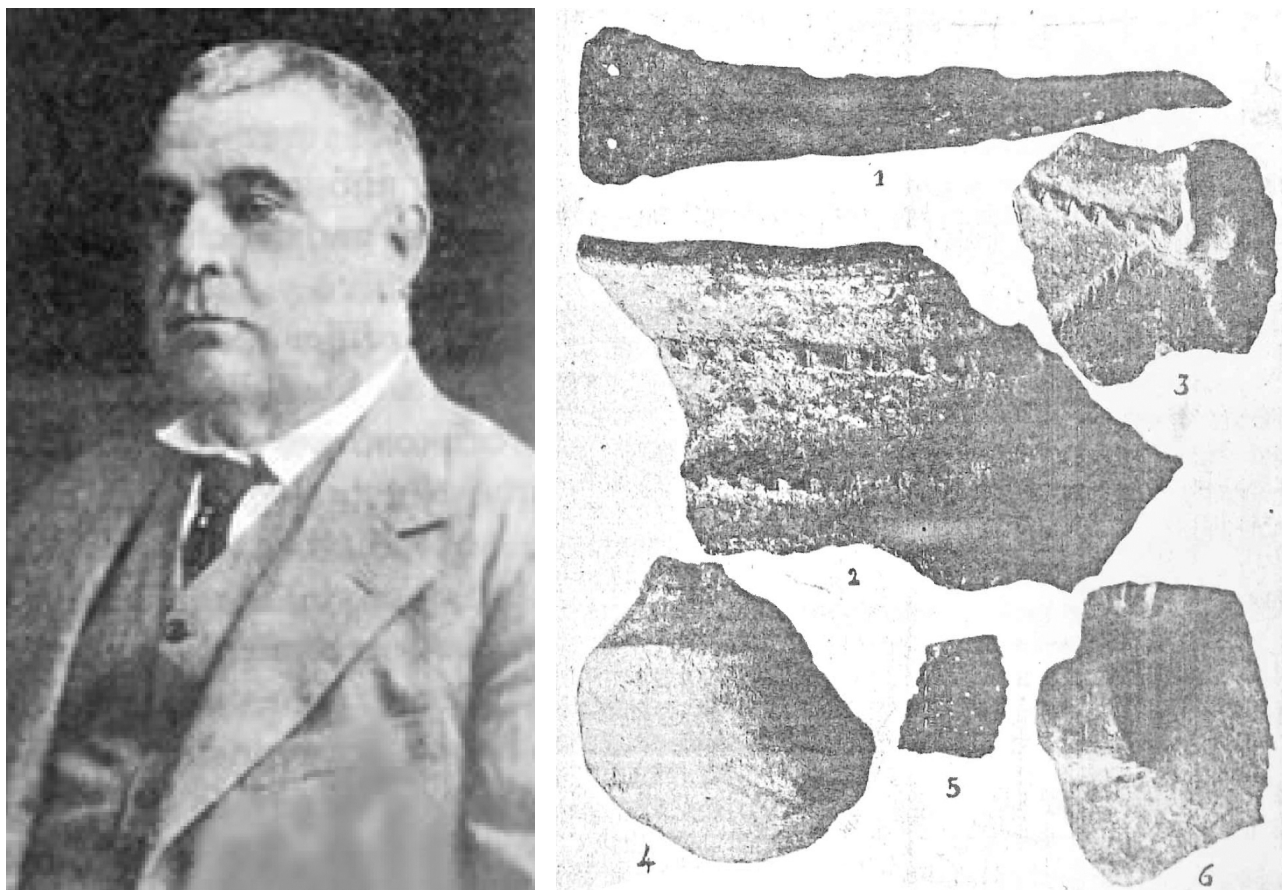


Figura 3.1. Joaquim Peris (esquerra) i materials recuperats a les excavacions del Mortórum publicats per P. Bosch Gimpera (1924).

L'arqueòleg castellanenc Francesc Esteve Gàlvez, qui havia visitat l'assentament poc després de fer-se les excavacions en 1923, publicarà anys després un article específic revisant els materials i les circumstàncies de l'actuació de Peris, a partir del qual el jaciment entrarà a formar part de les diferents síntesis sobre l'Edat del Bronze al País Valencià (Esteve, 1975).

Esteve explica la seua visita al Mortórum fent una descripció de l'estat del jaciment en 1923: «Los excavadores abrieron todo el montículo de S. a N., arrojando la tierra y piedras que extraían por la vertiente meridional, viéndose todavía en la enorme escombrera muchos tiestos de vasos, a veces de buen tamaño, decorados con cordones postizos lisos o repujados. También recogí un pequeño punzón de bronce y una concha perforada para usarla como adorno. La amplia zanja partía en dos el montículo, quedando ya muy poco por el Norte, y un buen trozo hacia el Sur. Grande fue mi sorpresa al ver aflorar en el corte de este lado, o sea a la izquierda, tres paredes y posibles restos de otra (fig. 1, lám. 11, 1) que, habiéndole pasado inadvertidas, fueron seccionadas por el excavador,

*mostrando bien su estructura: hechas a dos caras con piedras de tamaño medio, sentadas en seco. Estaban tan destrozadas que era inútil intentar seguir su primitivo trazado, pero aún así ponían en duda que aquello fuera realmente un «túmulo», pudiendo más bien referirse a una construcción un tanto complicada, como torreón, baluarte o cualquier obra defensiva, que guardaría relación con algún poblado, cuyos restos debían buscarse por la vertiente de Levante, que, dada su orientación y la topografía del lugar, es la que tiene mejores condiciones para que allí se asentaran las viviendas.»* (Esteve, 1975).

Entre els materials recuperats per Peris i publicats per Esteve destaca el conjunt metàl·lic, format pel gran punyal alabardat, un recipient menut hemisfèric que nosaltres hem interpretat com a part d'un *simpulum* i tres punxons de secció quadrada (Figs. 3.2; 7.1). Aquests objectes, posteriorment, van estar revisats per Simón al seu treball sobre la metal·lúrgia prehistòrica valenciana establint per al conjunt metàl·lic, en absència de context, una cronologia relativa del Bronze Tardà o Final (Simón, 1998: 169).

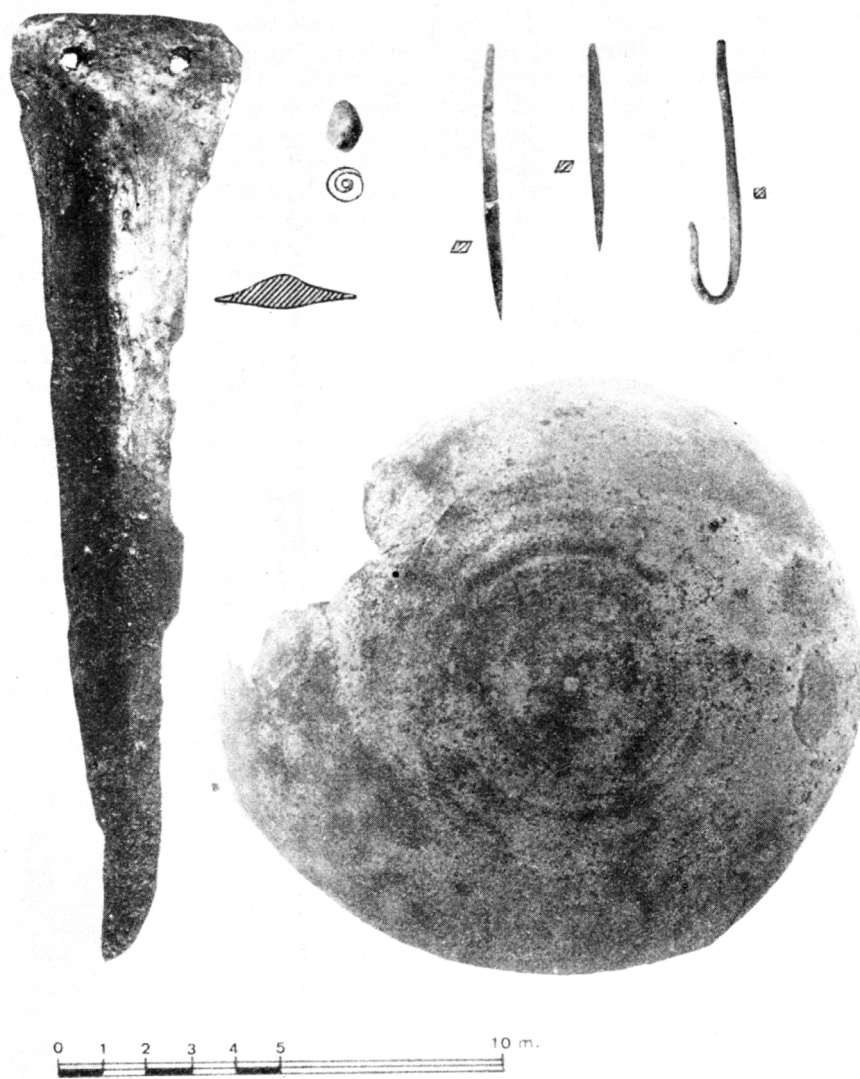


Figura 3.2. Conjunt metàl·lic recuperat a les excavacions de J. Peris i dipositats per F. Esteve al Museu d'Arqueologia de Catalunya-Barcelona, on actualment es troben (l'escala del culler o *simpulum* és incorrecta, i es troba reproduït aproximadament al doble de les seues dimensions reals).



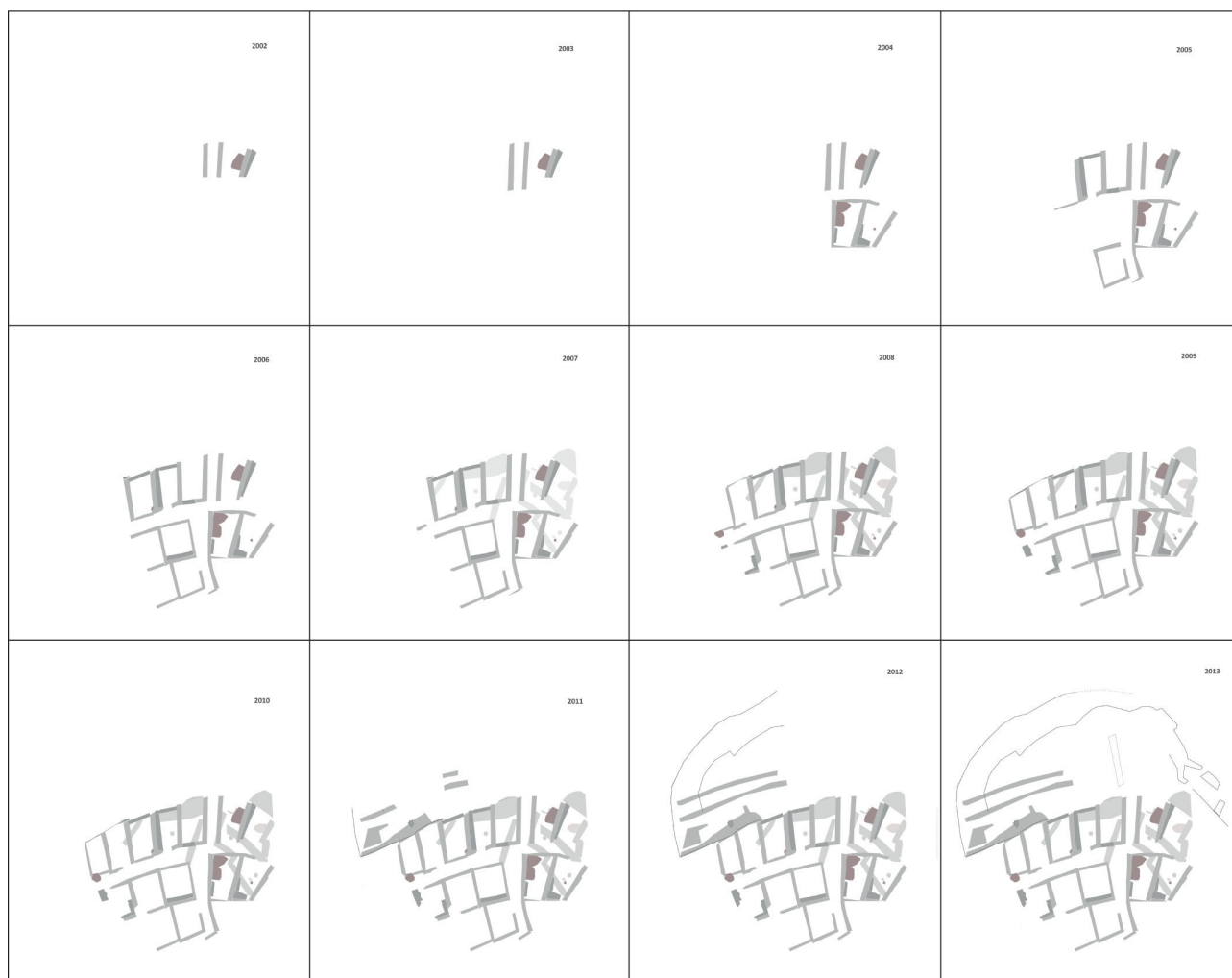


Figura 3.3. Evolució de les campanyes d'excavació al Tossal del Mortòrum 2002-2013.

### L'INICI DE LES EXCAVACIONS I L'ESTABLIMENT DE LA SEQÜÈNCIA. CAMPANYES 2002-2003

Les excavacions arqueològiques per part del Servei d'Investigacions Arqueològiques i Prehistòriques al Tossal del Mortòrum es van iniciar l'any 2002, com a part dels estudis relacionats amb el territori del poblat de l'Edat del Bronze d'Orpesa la Vella (Fig. 3.3).

Al llarg d'aquests treballs es va considerar adequat efectuar intervencions al Mortòrum en tant que es considerava que formava part del territori natural del jaciment orpesí, i que podia aportar informació sobre l'estructuració territorial de la Ribera de Cabanes, Orpesa i Torreblanca.

Val a dir que en aquest moment l'única informació disponible sobre el Mortòrum eren les referències que hem presentat en l'apartat anterior, i que per tant era considerat a tots els efectes com un poblat de l'Edat del Bronze.

Des de les primeres visites prèvies per la preparació de la primera campanya d'excavacions es va constatar que el Mortòrum presentava unes condicions de conservació pràcticament idèntiques a les que va observar Esteve en 1923. D'aquesta manera, era clarament visible la gran rasa de J. Peris que, en sentit est-oest, seccionava el jaciment, deixant visibles diverses estructures en el tall (aquelles que va observar Esteve en 1923) i una potència estratigràfica notable (Fig. 3.4). Aparentment en direcció sud la resta de l'assentament es presentava sense alteracions, cobert per una atapeïda capa de coscoll, margalló, ullastre i argilaga.

La primera campanya, molt curta a l'estiu del 2002, va ocupar gran part del temps precisament en la retirada de la coberta vegetal i en la neteja de talls i sediments alterats de les excavacions de Peris. Un cop finalitzats els treballs previs, es va excavar en extensió a partir de la informació que ofería el tall deixat per J. Peris un cop netejat (Fig. 3.5).

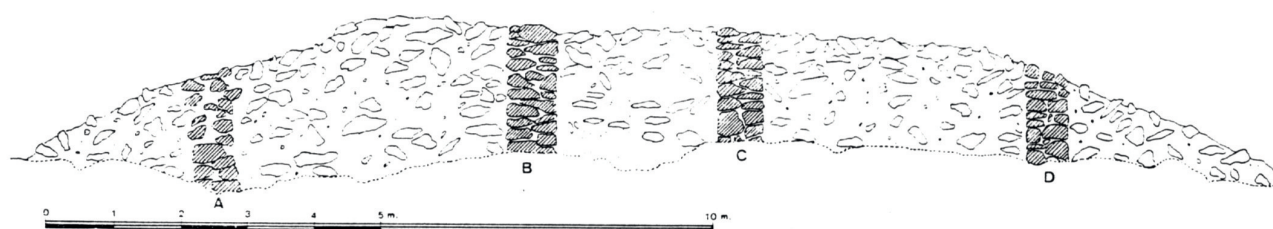


Figura 3.4. Estat del Mortòrum en 2002. A dalt, estat inicial, i a sota després de la neteja inicial del tall. Al centre croquis d'Esteve de l'estat del Mortòrum en 1923.

Des del primer moment, tot i això, es va detectar la presència de ceràmica tornejada de filiació fenícia conjuntament amb altra ceràmica manufacturada amb unes característiques que apuntaven a una cronologia de la primera Edat del Ferro.

Així es van identificar els primers sectors associats a aquests materials de la primera Edat del Ferro -àmbits 1 i 3, i carrer 2-. Tots els sectors excavats presentaven una discontinuïtat cap a l'est ocasionada per les excavacions de principis del segle XX. D'aquesta manera, l'excavació de la rasa va seccionar els àmbits i carrers 1, 2 i 3, eliminant els murs de tancament i tot el registre arqueològic que poguera haver-hi en aquesta zona.

En qualsevol cas, es va identificar un àmbit de forma rectangular irregular (sector 1) amb un mur

1007 que el delimitava del sector 3 conservava únicament una filera de blocs, contra el que s'adossava una estructura de combustió. Sobre la solera es van recuperar les restes d'un plat a torn fenici (Fig. 3.6; 6.4, 1).

El sector 3, situat al sud, presentava un estat de conservació molt més alterat, amb molt pocs materials i sense indicis del nivell d'ocupació, i no es va localitzar cap estructura ni de tancament pel sud, ni per l'oest. Interpretem que molt possiblement aquest sector fou afectat també per les excavacions de Peris, havent-se perdut gran part del registre del Ferro Antic. Tot i això, a partir de la informació de la resta dels sectors i del registre material, més endavant podrem tornar a incidir en la interpretació dels sectors 1 i 3 (i 5) amb més elements.



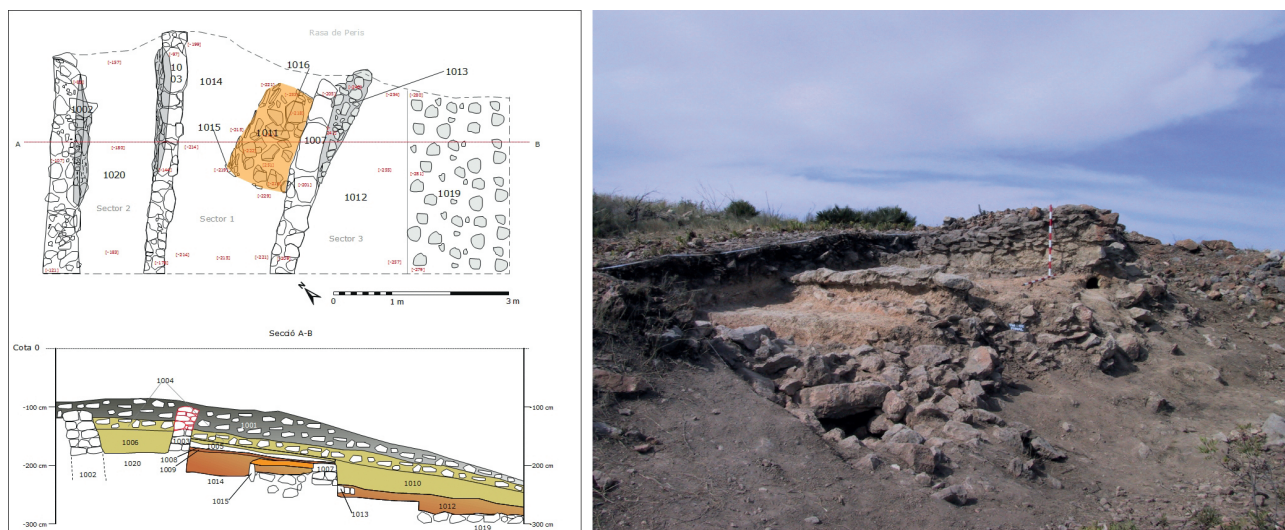


Figura 3.5. Campanya 2002. Planta, secció i vista general.

Pel que fa al sector 2, per les seues característiques no presentava problemes en interpretar-lo com un espai de circulació o carrer. Entre els materials recuperats destaquen diversos objectes de base coure i un fragment de ganivet de ferro, ceràmica a mà i restes d'àmfora T. 10.1.2.1 de la tipologia de Ramón (1995), els quals repassarem als capítols corresponents.

Tot aquest conjunt es va etiquetar com a Fase 1, pertanyent al Ferro Antic, representant l'últim moment d'ocupació de l'assentament.

La segona campanya, al setembre-octubre del 2003, es va orientar a obtenir informació sobre la seqüència general de l'assentament i també en ampliar l'excavació de l'àrea per tal de completar la delimitació dels sectors identificats (Figs. 3.7; 3.8).



Figura 3.6. Campanya 2002. Localització de vaixel·la fenícia sobre les restes de la llar del sector 1.



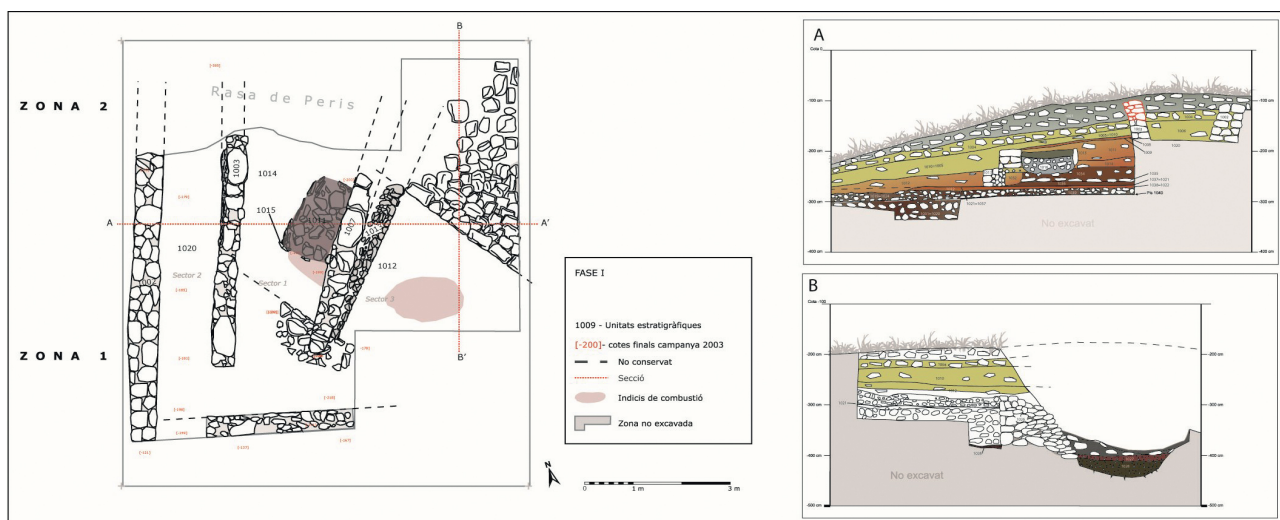


Figura 3.7. Campanya 2003. Planta i seccions generals al final de la intervenció.

Paral·lelament es va efectuar un sondeig a l'interior de la rasa efectuada per Peris en 1915 per tal de determinar la presència de nivells intactes, amb un resultat negatiu posat que immediatament es va arribar a la roca (Fig. 3.8, 2).

Aquesta campanya del 2003 va servir per a identificar com al sector 1 i una estreta franja de la part oest del 3 conservaven el registre de les fases prèvies a la del Ferro Antic en bon estat, la qual cosa va permetre determinar bona part de la seqüència completa del jaciment, a partir d'aquest moment articulada en quatre fases (Fig. 3.8, 5). Posteriorment s'ha afegit una quinta, i una subfase de la 1 (la 1b), com detallarem més endavant.

D'aquesta manera, en aquesta reduïda àrea d'uns 5x3m i per sota de la Fase 1 assignada al Ferro Antic, es va documentar la presència de tres moments pertanyents a l'Edat del Bronze. La Fase 2, immediatament subjacent, es presentava amb un pis de terra endurida sense estructures muràries associades, i amb estructures o zones de combustió poc clares (Fig. 3.8, 3). Les restes materials recuperades d'aquesta Fase 2 van ser escasses i poc significatives, tret de tractar-se majoritàriament de ceràmica a mà.

Aquesta Fase 2 es trobava recolzada sobre una amortització molt clara de la Fase 3 (Fig. 3.8, 4), la qual oferí indicis d'incendi, amb cendres, carbons i llavors carbonitzades, així com ceràmiques a mà de tipologia clarament pertanyent al Bronze Mitjà (Aguilella *et al.* 2004-2005).

Les estructures conegudes associades a aquestes fases 2-3 van ser poques, i en gran part afectades per les antigues excavacions de Peris. Destaca un potent mur, assentat directament sobre la roca, amb sòcol preparat amb grans blocs de calcària sense treballar i que es troben travats amb terra.

Interiorment, presentava delineació vertical, mentre que exteriorment es trobava aparentment disposat en talús, però la deficient conservació del mur afectat per les excavacions antigues no permet avançar més en aquest sentit. Si s'observà que es trobava amortitzat per les estructures de la fase més recent (Fase 1).

### L'EXCAVACIÓ EN EXTENSIÓ. CAMPANYES 2004-2006

A partir de la campanya del 2004 es va projectar la continuació de les excavacions amb un plantejament en extensió, per tal d'anar obrint els diferents àmbits i espais corresponents a la fase 1 i obtenir una visió espacial de la seua distribució i una caracterització més concreta del conjunt material.

Així, la campanya del 2004 va identificar tres nous àmbits: sectors 6, 7 i parcialment el 8 i el que en principi es va interpretar com un possible espai de circulació, el sector 5 (Fig. 3.10). En general en els àmbits 6, 7 i 8 la potència dels nivells d'enderroc era menor.

D'aquests presentà especial interès l'àmbit 6, on a banda de la presència d'un possible prestatge o terrabastall a la part sud, es van localitzar dues estructures de combustió contigües contra el mur nord, interpretades com a un forn i una llar (Fig. 3.9). Un detall interessant és el fet que, aparentment, la construcció del forn és anterior a la construcció del mur est (o simultània), el qual s'adapta a aquesta estructura de combustió, aspecte que ens ofereix informació sobre el procés de construcció.

Al mateix temps, s'identifiquen els primers bancs i banquetes, una al sector 6 adossada a la



Figura 3.8. Campanya 2003. 1- vista general; 2- detall del sondeig efectuat a l'interior de la rasa de Peris; 3- Pis d'ocupació de la fase 2; 4- Amortització de la fase 3; 5- Detall de la seqüència identificada al sector 3.

paret nord, i dues al sector 7. Aquestes són de diferent tipologia, de manera que la situada tocant al mur nord és equivalent a la del sector 6, tant per dimensions com per característiques, mentre que el segon element d'aquest tipus respon més al concepte de banc, més elevat i adaptant un eixint de roca, recobrint-lo (Fig. 3.9).

A l'excavació d'aquests dos àmbits s'identifica un únic accés a l'àmbit 7, mentre que el 6 queda aparentment sense accés. A més, s'observa també que el mur compartit entre ambdós sectors presenta unes característiques un poc diferents, i que l'àmbit 7 queda a una cota inferior a la del 6, un aspecte que interpretem com a conseqüència de l'adaptació a la roca de l'hàbitat.

Tots aquests fets ens porten a interpretar que en realitat els sectors 6 i 7 formaven part d'un únic àmbit amb dos espais a diferent alçada, amb una única entrada situada al 7. No disposem d'elements per determinar si el mur entre els dos espais implicava la presència d'un envà amb una porta, o

simplement actuava com a esglaió de comunicació obert, actuant al temps com a aterrament.

El registre material pertanyent a aquests dos àmbits es compon d'objectes metàl·lics de base coure i ferro, àmfora fenícia, alguns recipients manufacturats i diversos còdols perforats, amb restes de fauna i malacologia. Com detallarem més endavant, les característiques dels sectors 6 i 7 així com el registre material associat suggereixen una orientació funcional de l'àrea envers el desenvolupament d'activitats productives o artesanals, i pot ser també domèstiques.

La **campanya del 2005** continuà obrint en extensió les unitats corresponents a la Fase 1 (Ferro Antic) amb la identificació de nous àmbits (sectors 9, 11 i 13) i espais de circulació o carrers (sectors 10 i 12), canviant notablement la visió que es tenia de l'assentament fins eixe moment (Figs. 3.11; 3.12). La relativa poca potència de gran part dels sectors, i els afloraments de la roca van permetre que els treballs avançaren amb relativa rapidesa.





Figura 3.9. Planta de la intervenció de 2004, amb els sectors 5, 6, 7 i 8 identificats.



Figura 3.10. Dalt, foto aèria de l'estat del Mortòrum a l'any 2004. A sota, vista general de la campanya 2004.



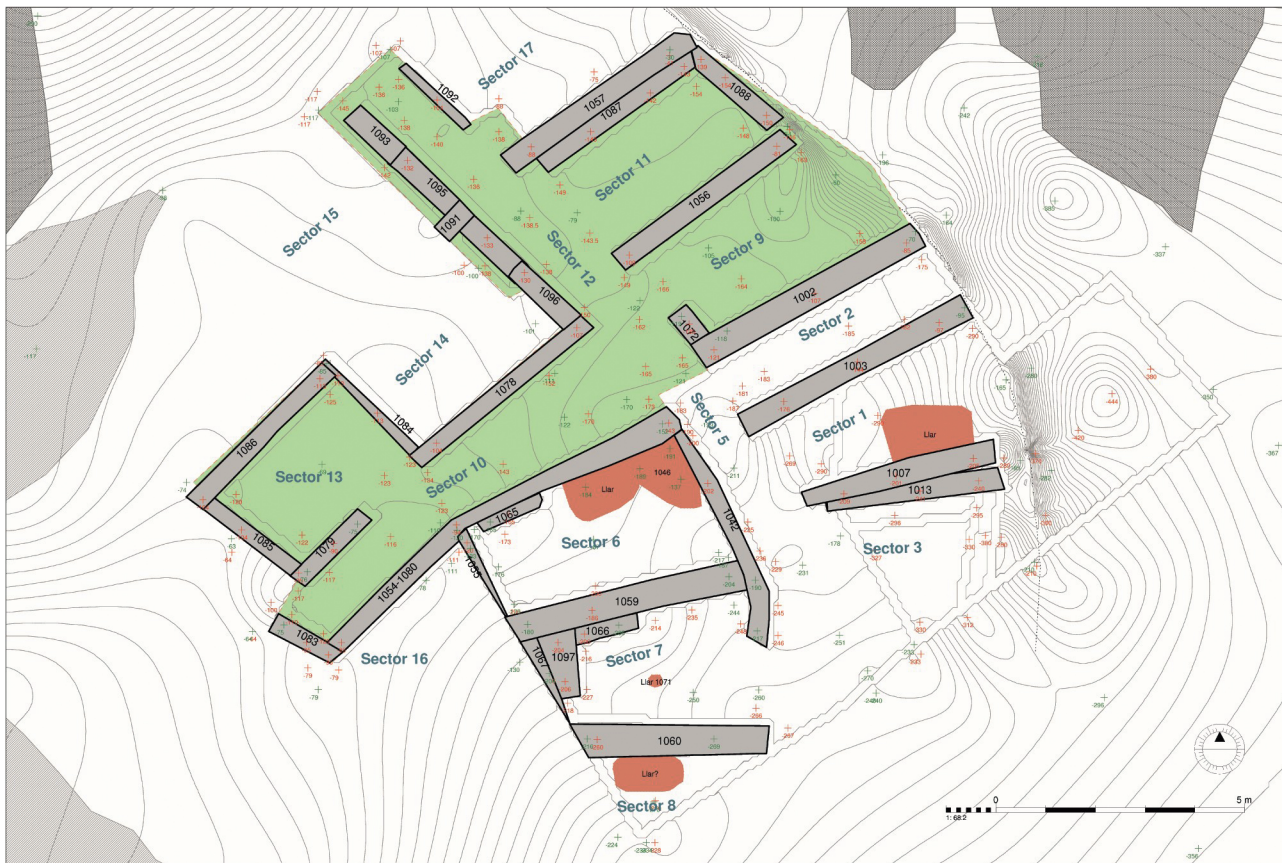


Figura 3.11. Campaña 2005. Croquis planimètric.



Figura 3.12. Vistes de la campanya de 2005. Baix els sectors 9, 13 i 12 de esquerra a dreta.





Figura 3.13. Vista del sector 11 i els contenidors ceràmics i tapadores de pedra recuperats a l'interior.

El registre de materials dels nous sectors va resultar divers. Així el sector 9 va aparèixer completament buit de materials, mentre que el sector 11 va oferir un conjunt material de gran interès, format per tres contenidors de ceràmica a mà, amb dues tapadores de pedra, i un *pithos* fenici que han pogut ser reconstruïts pràcticament al complet (Fig. 3.13). Per la seua part, el sector 13 va oferir un conjunt material prou més fragmentat, format bàsicament per contenidors de ceràmica a mà i àmfora fenícia.

Respecte als espais de circulació identificats (sectors 10 i 12) donen accés als àmbits 13 i 9/11 respectivament, connectant l'àrea formada pels sectors 1, 2, 3, 5, 6, 7 i 8 (Fig. 3.11). És interessant observar com es va detectar al procés d'excavació acumulacions de materials en llocs concrets, com ara davant del llindar del sector 9, i al sector 10 a l'encreuament amb el sector 12/5. Pel que fa a l'acumulació davant del sector 9, podria interpretar-se que es tracta dels objectes originalment presents a l'interior de l'àmbit.

La **campanya del 2006** va continuar els treballs d'excavació en extensió amb la identificació de dos nous àmbits (sectors 17 i 19) a la part oest de l'àrea excavada (Figs. 3.14; 3.15). La importància del sector 17 resideix en el fet que per primera vegada es comença a documentar el mur de tancament nord que correspon a l'entramat defensiu, no desmuntat per les excavacions de J. Peris. El sector 19, per la seua part, presentava una configuració oberta a l'oest sense mur de tancament, i amb molt poca potència d'enderrocs, la qual cosa s'interpreta com un possible sector obert a tall de porxat i tanca possiblement feta amb materials peribles, de la qual tot i això no es conserven indicis.

En aquesta campanya i com a conseqüència dels treballs de prospecció per l'entorn immediat del Tossal es va iniciar l'excavació del túmul funerari situat a uns 260 metres al nord-est i que tractarem posteriorment als capítols 11, 12 i 13.



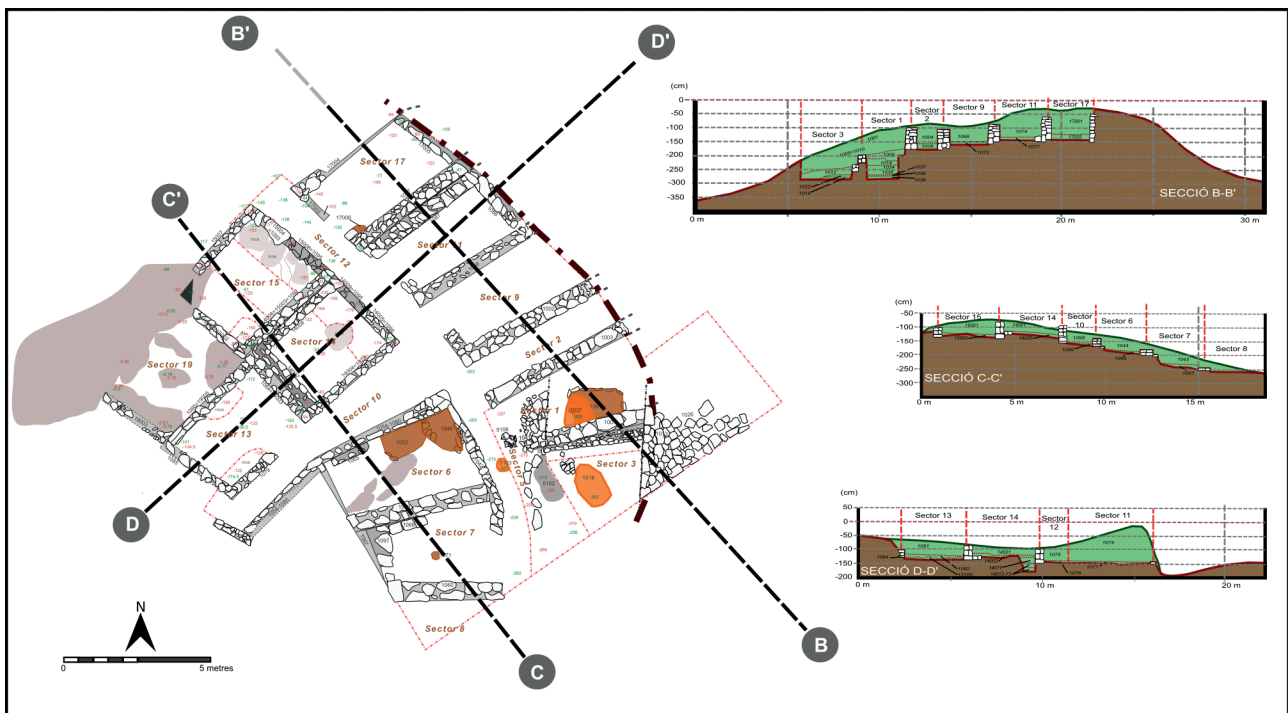


Figura 3.14. Planimetria campanya 2006.



Figura 3.15. Diverses vistes generals de la campanya de 2006.

## COMPLETANT LA SEQÜÈNCIA (FASES 2 A 5). CAMPANYES 2007-2010

Les campanyes efectuades entre l'any 2007 i 2010 van tindre tres eixos fonamentals que van anar articulant-se particularment en cada intervenció: l'excavació de les unitats corresponents a l'Edat del Bronze (fases 2 a 5) per sota dels diferents sectors del Ferro Antic; la continuació de les excavacions en extensió per la part oriental del poblat, amb la identificació dels nous àmbits 23, 24 i 28; i la consolidació i protecció en aquelles estructures i sectors en els quals les excavacions havien estat finalitzades (Fig. 3.16).

Entre el 2007 i el 2008 es va documentar la seqüència conservada de les fases 2 a 5 per sota dels

sectors occidentals (1, 3, 5, 9 i 11), detectant-se ben conservada al sector 1, i part del sector 3 (Figs. 3.16; 3.17).

Així, al sector 1 es van excavar les restes parcialment conservades d'un pis pertanyent a la Fase 3, associat a una zona amb indicis de combustió continuada (llar?), i a una estructura de sustentació. Al mateix temps es detecta una clara discontinuïtat cap al nord, i destaca també una àrea alterada de forma més o menys circular la configuració de la qual es manté pràcticament des de la fase 2 fins la 5. Es mostra com una estructura negativa d'uns 90 cm de diàmetre que interpretem que pogué estar destinada a acollir un element de sustentació de grans dimensions associat al mur o muralla situat al nord (Fig. 3.17, 1).

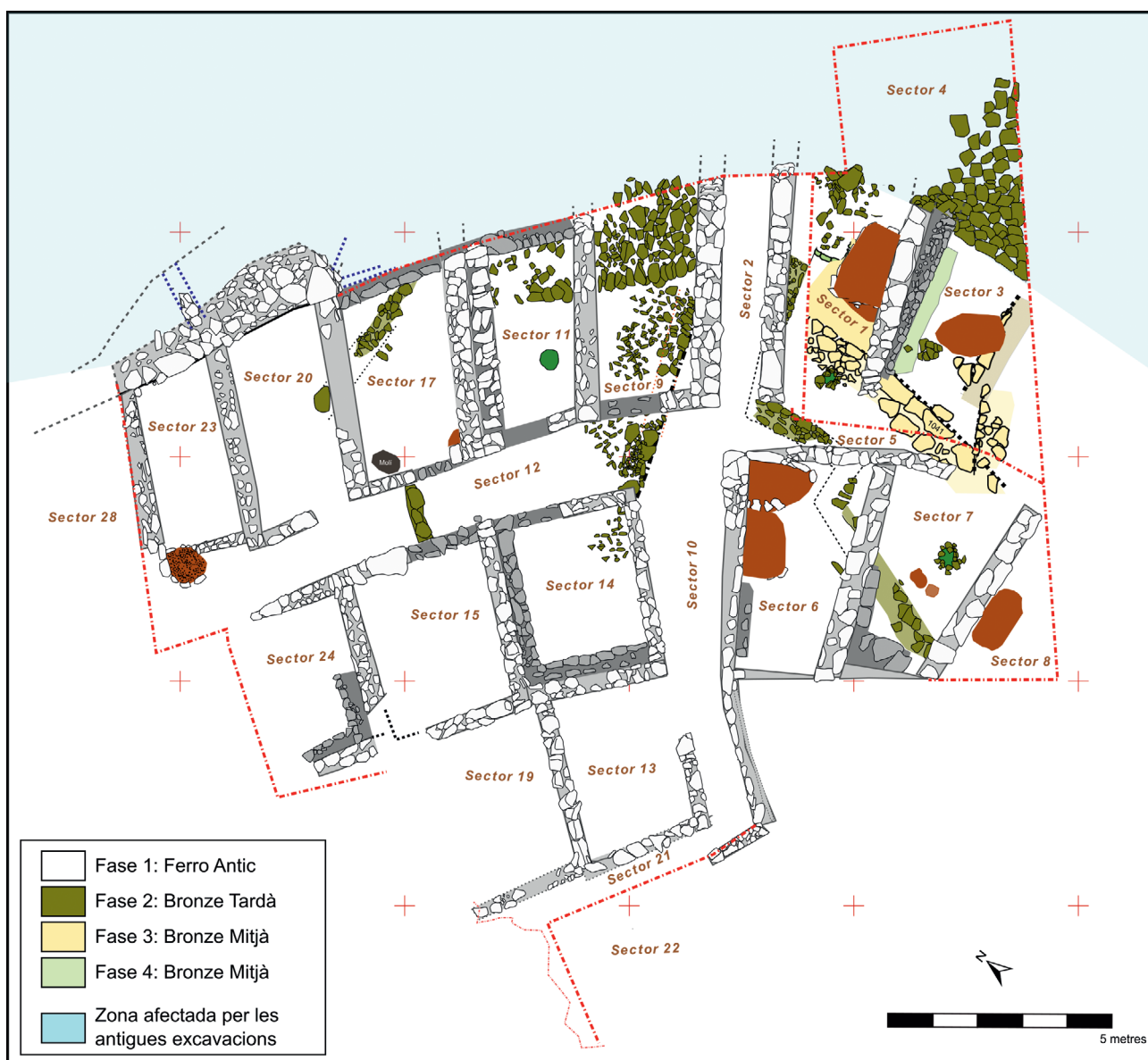


Figura 3.16. Planimetria general en finalitzar la campanya de 2010.





Figura 3.17. 1- Sector 1 amb les estructures i pisos identificats de la fase 3 pertanyents a l'Edat del Bronze; 2- Sector 3 amb la muralla de la fase 2 al fons; 3- Mur o muralla de la fase 2 al sector 11; 4- el mateix mur de la fase 2 al sector 9; 5- excavació del sector 23; 6- excavació del sector 24.

Per sota, infraposat aparegué un segon pis corresponent a la fase 4, molt deteriorat, però que en línies generals reproduïx la distribució observada a la fase 3, per la qual cosa s'interpreta que les fases estratigràfiques 3 i 4 presenten una clara continuïtat i cal considerar-les com a remodelacions o recondicions dels mateixos espais.

La continuïtat de l'excavació del sector, a més a més, va permetre la identificació de materials per sota d'aquest segon pis, en unitats disposades directament sobre la roca, el que va permetre identificar d'una manera indirecta una primera fase d'ocupació etiquetada com a fase 5.

Com havíem avançat, la seqüència del sector 1 ens ha permès establir bona part del desenvolupament cronològic de l'assentament, en ser l'únic lloc on les unitats estratigràfiques relacionades amb les fases 2 a 5 es podien documentar seqüenciades, fet que va ser utilitzat per obtenir dues datacions radio-carbòniques en contextos vàlids. Tot i això, la poca extensió excavada fa que els contextos materials siguin curts i poc significatius.

Al sector 3, l'excavació de les unitats sobre la roca va permetre identificar les restes d'algun mur de difícil assignació, però associats possiblement en algun moment a la muralla. Aquesta muralla,



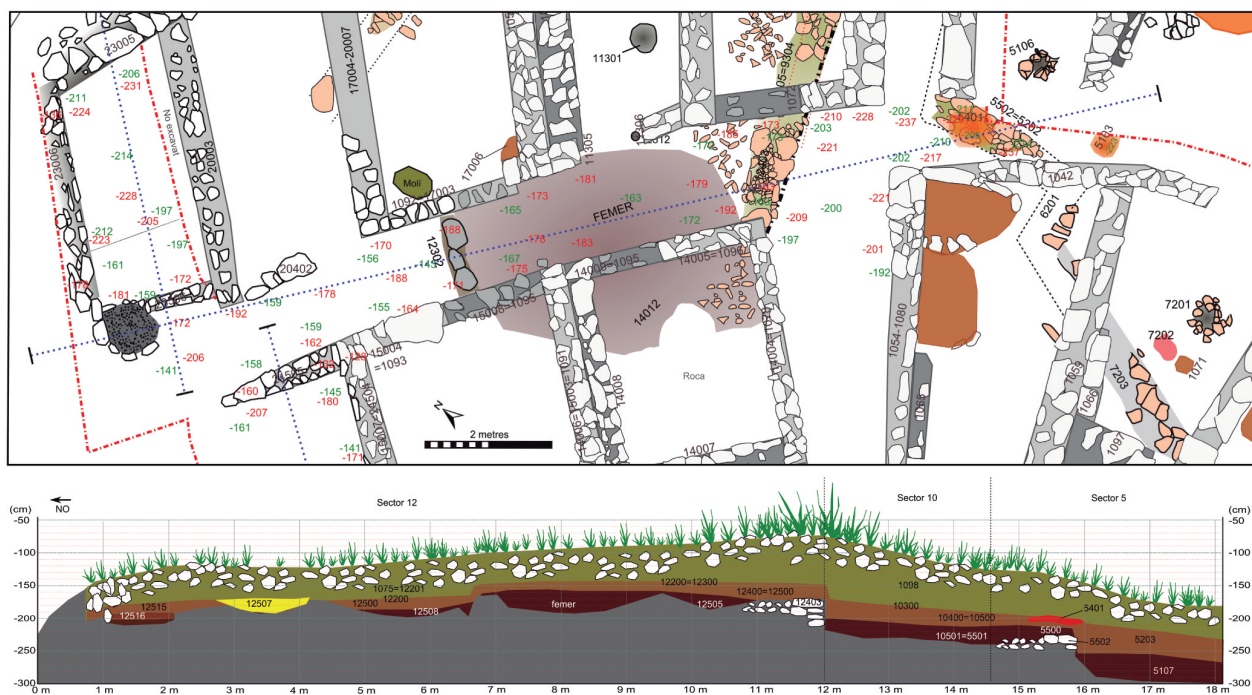


Figura 3.18. Detall de la zona central del poblat amb la situació de diverses estructures de la fase 2 (Bronze Tardà), principalment de l'àrea de femer.

per relacions i cotes, es relaciona amb la fase 2, però pogué estar en funcionament des de l'inici de la seqüència (Fig. 3.17, 2)

A la resta de sectors, si bé per sota de les unitats del Ferro Antic es van identificar algunes estructures i unitats pertanyents a aquestes fases del Bronze, en general presentaven dificultats per assignar-les a una fase o l'altra a causa de l'estat d'alteració i a la no conservació de relacions estratigràfiques, moltes d'elles recolzades directament sobre la roca.

La continuació de les excavacions als sectors 9, 11, 12 i 17 a les campanyes del 2009 i 2010 van permetre, això sí, identificar diferents unitats corresponents a la Fase 2, fins al moment molt poc documentada. Així, per sota dels àmbits del Ferro Antic es van poder delimitar algunes estructures, entre les quals cal destacar principalment la continuació del que pot ser la muralla o mur, amb una considerable amplària, i que delimitava l'assentament del Bronze pel nord (Fig. 3.16). Aquest mur, es disposa clarament per sota de les estructures i unitats de la fase 1, i el seu traçat exterior es trobava afectat per les antigues excavacions, de manera que únicament es va poder documentar la línia interna als sectors 9 i 11 (Fig. 3.17, 3 i 4). Estratigràficament si bé cal associar-lo a la fase 2, no hi ha elements per determinar si fou construït en fases anteriors.

A aquest mur o muralla de la fase 2 se li relacionen dos murs més o menys perpendiculars i dues estructures de sustentació (Fig. 3.16).

També pertanyent a aquesta fase 2 es va identificar una interessant àrea de femer que comprenia part dels sectors 12, 14 i 15 (Fig. 3.18). Es caracteritza per presentar una acumulació de fauna i carbons, amb materials arqueològics fragmentats que reblen una irregularitat en forma de depressió de la roca, i que no fou alterat al moment de construcció del poblat del Ferro Antic.

Tant la campanya del 2009 com la del 2010 van servir, en línies generals per constatar com les fases de l'Edat del Bronze es trobaven prou afectades per la construcció d'aquest poblat, i posteriorment, també per les excavacions de 1915, la qual cosa ha limitat en gran mesura la possibilitat d'efectuar una lectura adequada del model d'assentament d'aquestes fases.

Pel que fa a la fase 1, l'àrea amb àmbits del Ferro Antic va concloure també en aquests anys amb l'excavació dels sectors 23 i 24 (Figs. 3.16; 3.17, 5 i 6) i especialment la identificació del 28, últim àmbit on finalitza el carrer 12. En general es tracta de sectors amb un registre material curt i en mal estat de conservació, i dels que cal destacar la troballa de les restes molt alterades d'un possible forn situat al final del carrer 12, tocant al sector 23 (Fig. 4.5, 5).

Especialment interessant en l'excavació dels sectors més a l'oest del jaciment (final del carrer 12 i sectors 28 i 23 especialment) va ser la identificació d'unitats directament sobre la roca per sota dels nivells de preparació de la fase 1 que oferien materi-





Figura 3.19. Seqüència d'excavació de la zona 2 (muralla): 1- inici de la campanya de 2012; 2- procés d'excavació a la campanya de 2012; 3- final campanya 2012; 4- Campanya 2013.

als arqueològics de tipologia antiga dins de les fases del Bronze. Al sector 23 a més es va poder delimitar diverses unitats i restes d'estructures molt alterades amb carbons i llavors carbonitzades, que relacionem amb restes d'un nivell d'incendi. En aquesta unitat es va obtenir d'una bellota carbonitzada la datació de C14 més antiga del Mortòrum (1950-1743 cal ANE a 2 sigma i un 99,6%, vegeu capítol 14).

#### LA ZONA 2: MURALLA. CAMPANYES 2011 A 2014

La campanya del 2011 suposa l'inici de les intervencions a la zona 2, és a dir, la zona on J. Peris havia efectuat les seues excavacions i on tots els indicis apuntaven que se situava la muralla. Inicialment es van definir dos sondejos a l'interior de la





Figura 3.20. Foto aèria de la zona 2 (muralla) amb la delimitació aproximada de la part afectada per les excavacions de J. Peris en 1915.

zona (sectors 26 i 27) que posteriorment van ser ampliat parcialment en extensió, i que van servir per a documentar l'estat de conservació precari de l'interior de la rasa de Peris. Tot i això va ser possible identificar els primers indicis i traces d'algunes estructures.

A partir del 2012 i al llarg de les campanyes del 2013 i 2014 tots els esforços es van concentrar en efectuar la neteja i excavació de la muralla (Fig. 3.19). Així, en 2012 s'identificà per primera vegada la delineació exterior nord pertanyent a l'entramat defensiu (Figs. 3.19, 1-3; 3.20; 3.21). Posteriorment es completà la documentació del perímetre exterior l'any 2013 (Figs. 3.19, 4; 3.21, 4-5). L'última campanya de les que farem referència en aquest apartat, la del 2014, es va orientar a efectuar actuacions de consolidació i protecció, i al temps diverses tasques de documentació.

La primera de les conclusions sobre aquestes intervencions sobre la muralla va ser la possibilitat de delimitar l'efecte concret de les excavacions de Peris (Fig. 3.20). En línies generals, s'observa amb claredat com la intervenció de principis del segle XX va afectar efectivament la part central de l'entramat defensiu que se situava a la zona nord de l'as-

sentament. Així, es documenten dues grans rases oposades que conflueixen a la zona central, una de direcció NO-SE, de desenvolupament més moderat, i una altra amb direcció SE-NO de dimensions i efectes considerables. Aquesta segona rasa va provocar una major pèrdua d'estructures, i en general es troba en mal estat de conservació.

Però especialment important és la confirmació de la presència de diferents elements que cal relacionar amb estructures defensives. La configuració documentada s'inicia amb una primera línia exterior, a tall d'antemur o aterrament perimetral que conforma una plataforma prèvia a la muralla pròpiament (Fig. 3.20, 1). Aquesta primera línia exterior és de factura prou tosca, a base de grans blocs travats amb terra d'una alçada variable d'entre 0,5 i 1 m, i que es troba conservada a bona part del nord-oest i nord, però de la qual es perd el traçat com més ens aproximem a l'est, coincidint amb un augment del pendent. Configura una plataforma d'uns 3-4 metres d'amplària davant la muralla, els reblits de la qual són sediments solts de coloracions marrons que contenen materials aportats de la zona del poblat de les fases II-V, és a dir, de l'Edat del Bronze.





Figura 3.21. Procés de neteja i excavació de la muralla (zona 2): 1-4- campanya de 2012; 5-6- campanya de 2013.

La cara externa de la línia de muralla conserva una alçada variable depenent dels llocs, d'entre 30-40 cm i 1 m (Fig. 3.20, 2). Presenta un traçat sinuós format per trams corbats, més simètrics i regulars a l'oest, i més irregulars a l'est, pot ser com a conseqüència de trobar-se molt més afectada per les excavacions antigues, però també per l'augment del pendent. De fet, a la part est s'observen alguns punts que pogueren haver estat objecte de reparacions puntuals a tall de reforç. I és que la tècnica de construcció de la muralla sembla en general poc consistent, bastida a partir de blocs travats amb terra, i amb una disposició exterior en talús, acomodant els elements més grans a la part inferior i menors a les filades superiors, però que en línies generals no aparenta la capacitat de suportar alçades majors a 2-3 metres.

La part interior d'aquesta muralla, especialment on se situa la rasa est de les excavacions de Peris (Fig. 3.20, 3), es troba molt alterada i sense a penes indicis estructurals documentables.

Així, en aquesta gran zona interior es confirma la presència d'una gran depressió com a conseqüència de la retirada dels reblits i estructures en

aquestes excavacions antigues pràcticament fins a la roca. Tot i això, amb dificultats són vagament distingibles alguns vestigis d'estructures interiors que s'han representat a la planimetria general (Fig. 3.22)

#### PRINCIPALS CONCLUSIONS DE LES EXCAVACIONS: FASES ESTRATIGRÀFIQUES

En conclusió les excavacions al Tossal del Mortòrum han descobert les restes d'un assentament en altura que presenta estratigràficament 5 fases. La fase 1 correspon a un poblat del Ferro Antic amb diferents àmbits agrupats en illes i separats per carrers o espais de circulació. De moment s'han excavat (total o parcialment) 17 sectors, i 4 carrers o espais de circulació (Figs. 3.22; 3.23).

Al mateix temps, la reexcavació i neteja de la zona nord de l'assentament ha permès avaluar l'estat de conservació i la pèrdua d'estructures com a conseqüència de les excavacions de J. Peris de 1915, i descobrir les restes d'una muralla i d'una plataforma prèvia, definint un entramat defensiu de considerable potència (Figs. 3.22; 3.23).



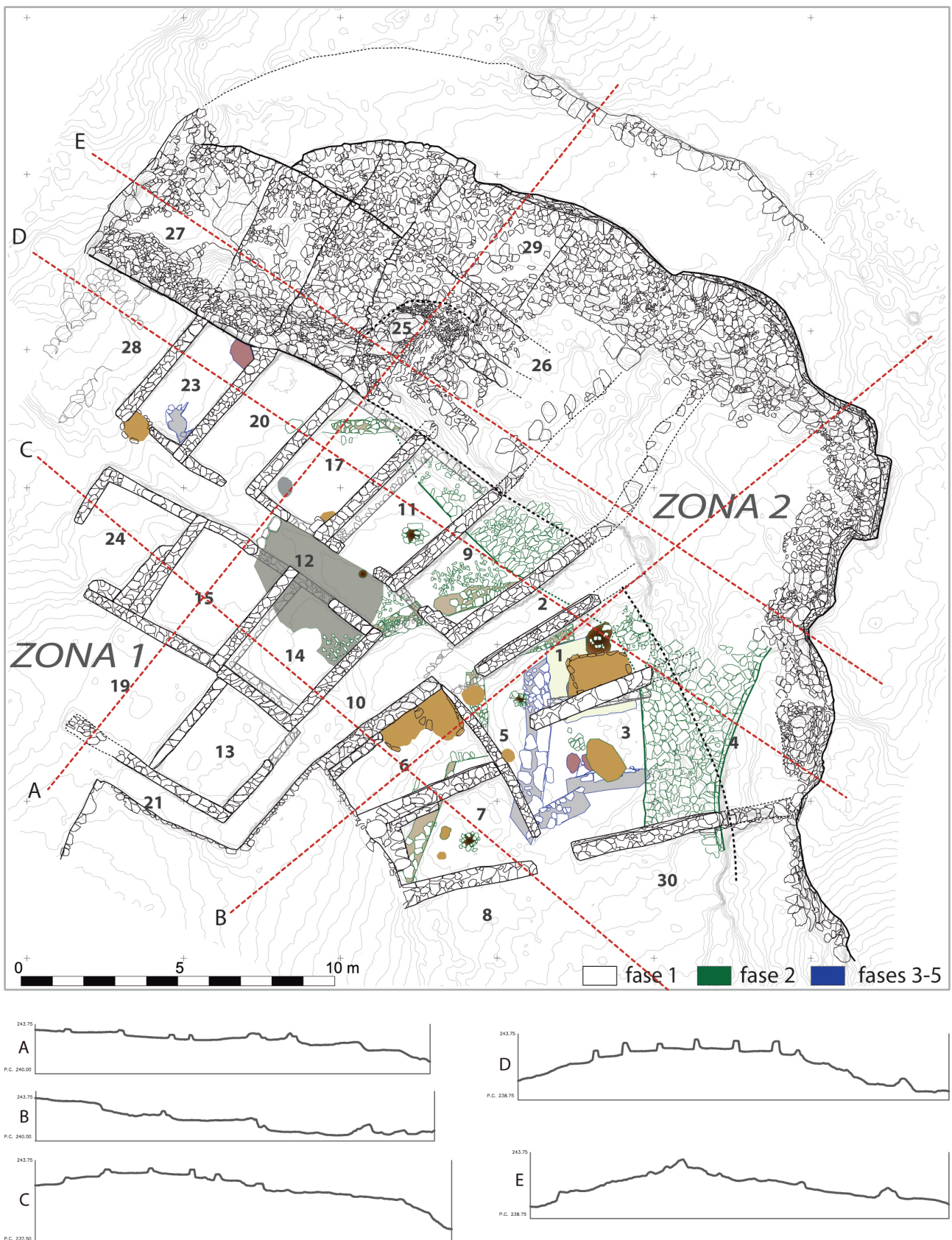


Figura 3.22. Planimetria general final campanya 2014, amb representació de les estructures corresponents a totes les fases, i seccions generals del jaciment.



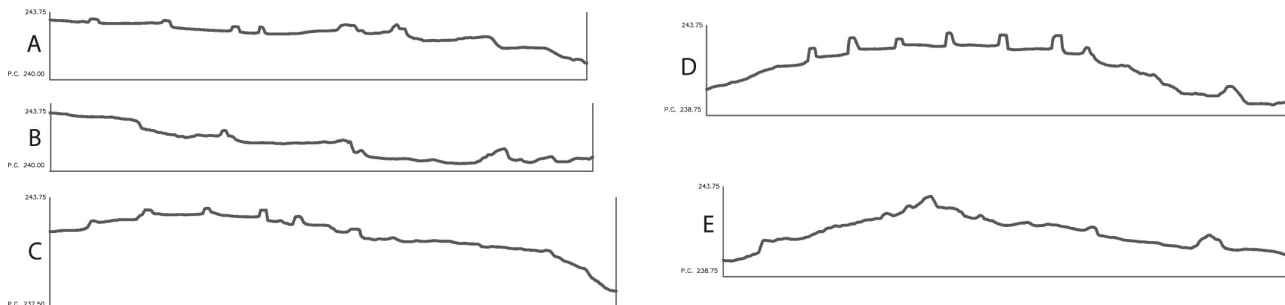
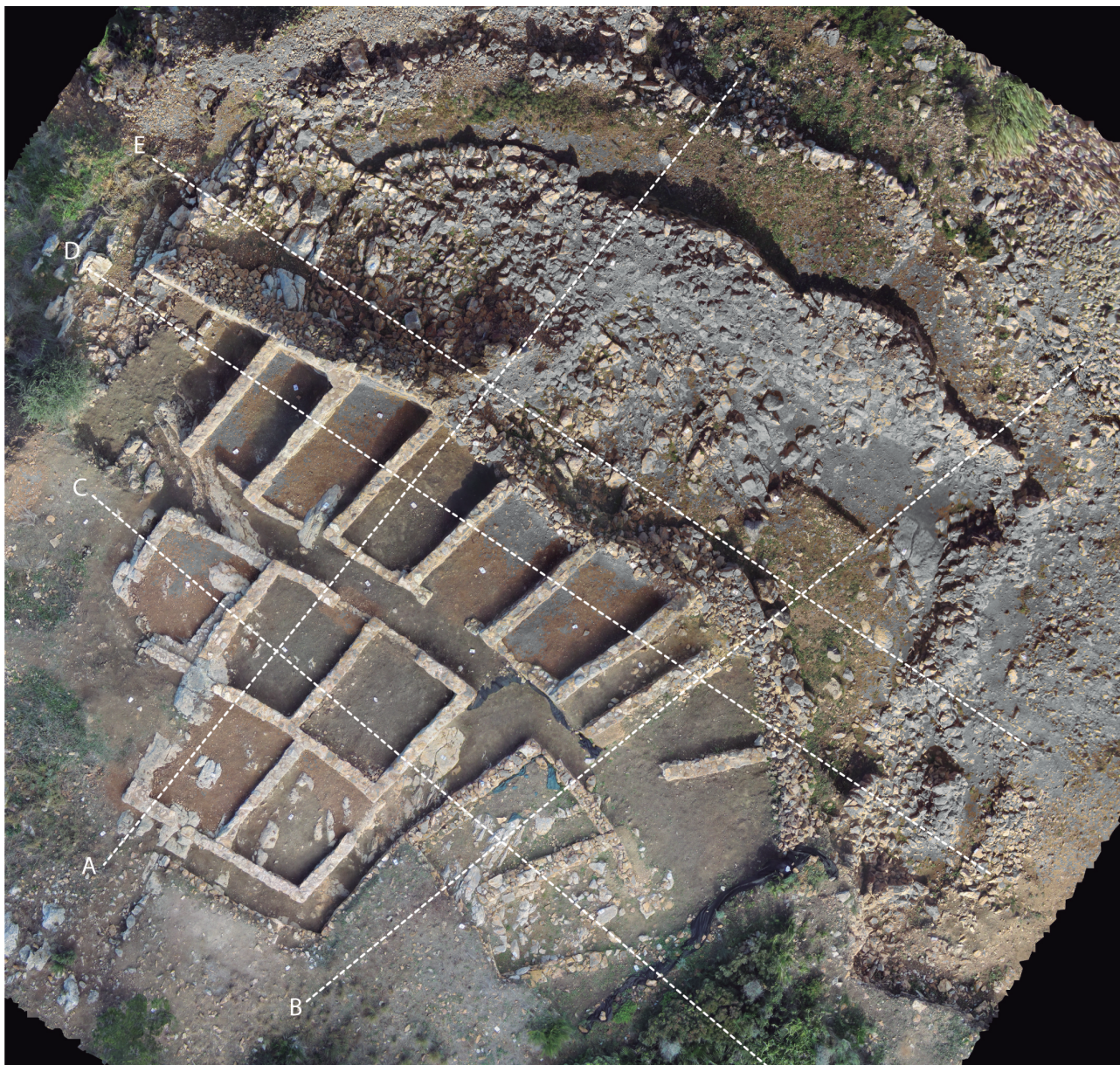


Figura 3.23. Ortofoto amb seccions generals. Campanya 2014.



Per sota d'aquest poblat del Ferro Antic que està definit com la fase 1, s'han pogut documentar, si bé parcialment, les restes d'almenys 4 fases estratigràfiques. Aquestes fases es troben afectades tant per les remodelacions de fases posteriors, com també per l'antiga excavació de Peris.

Tot i això, s'ha pogut determinar algunes característiques i sobretot el desenvolupament de les ocupacions.

Així la fase 2 queda definida per un assentament pertanyent al Bronze Tardà (vegeu capítols 14 i 15). Les estructures associades a aquesta fase són un mur principal o muralla de direcció oest-est contra el qual s'articulen altres murs més o menys perpendiculars que adapten i configuren els aterrossaments. A la fase s'associen també diverses estructures de sustentació i algunes llars. Especialment interessant d'aquesta fase ha estat la identificació, excavació i estudi d'una àrea de femer, on s'ha recuperat una bona quantitat de mostres i materials (Fig. 3.22, en verd).

Les fases 3 i 4 pertanyen a la primera meitat del II mil·lenni, és a dir a l'Edat del Bronze Mitjà (vegeu capítol 14 sobre cronologia), i els diferents indicis apunten a un final de la fase 3 associat a un incendi. Ambdues fases es caracteritzen per presentar, al sector 1, pisos d'ocupació que comparteixen l'articulació d'estructures i de l'espai, per la qual cosa les considerem pertanyents al mateix període, diferenciades estratigràficament en tant que suposen reformes o reacondicionaments dels espais dins de la mateixa dinàmica d'ocupació més o menys continuada (Fig. 3.22, en blau).

Finalment, la fase 5 s'ha definit indirectament a partir de la presència de materials arqueològics als nivells de preparació de la fase 4, el que indicaria unes ocupacions prèvies del Mortòrum, i a les quals cal associar diferents unitats disposades sobre la roca als sectors orientals del jaciment amb indicis d'incendi.

A efectes de l'articulació estratigràfica i d'obtenir el màxim d'informació possible de l'estudi dels materials, s'han definit fases més generals per a aquelles unitats que no oferien suficient precisió estratigràfica per a assignar-les a una concreta. Així, s'etiqueta com a fase 2-5 a aquelles de les quals l'única informació disponible és la seua relació d'anterioritat a la fase 1. Igualment, s'han assignat a la fase 3-5 a aquelles unitats estratigràficament anteriors a la fase 2, sense disposar de més relacions que puguin permetre concretar millor la seua posició en la seqüència.

## ELS TREBALLS DE PROSPECCIÓ: LOCALITZACIÓ DEL TÚMUL FUNERARI I ACCESSOS AL POBLAT

A partir de la campanya del 2005 paral·lelament als treballs d'excavació es van efectuar prospeccions per l'entorn del poblat, dins del mateix Tossal del Mortòrum i àrees pròximes que pogueren estar relacionades.

Aquests treballs van permetre anar identificant tot un seguit de restes més o menys relacionades amb l'assentament en les seues diferents fases (i altres no relacionades a les que en aquest treball no farem referència) -Fig. 3.24-.

Sens dubte la més interessant fou la identificació d'un túmul funerari situat a uns 260 metres al nord-est (Fig. 3.24, E) que fou excavat al llarg de les campanyes del 2006 i 2007, i que pel seu interès és tractat als capítols corresponents (Aguilella et al., 2009; Luján, Aguilella, 2012a).

La continuació de les prospeccions van incidir en la possibilitat de localitzar més estructures funeràries, però els resultats van ser negatius, tot i que es van localitzar algunes estructures sospitoses que no van corroborar aquesta funcionalitat, per la qual cosa s'interpreta que a hores d'ara el túmul és l'única estructura funerària conservada al Tossal del Mortòrum.

Per altra banda, per diferents indrets del Tossal es van identificar concentracions d'enderrocs amb alguns murs de fàbrica en sec i restes de ceràmiques que podien interpretar-se principalment com a vestigis dels accessos originals a l'assentament (Fig. 3.24).

Al plànol de la figura 3.24, les àrees marcades amb números de l'1 al 5 corresponen a zones amb acumulació d'enderrocs amb presència ocasional de ceràmica a mà.

Les àrees 1 i 2 són enderrocs pròxims al poblat, però a suficient distància perquè no puguin ser considerats com a desplaçats des de l'assentament. A més a més, la identificació de línies de mur (punt A) entre els enderrocs amb una orientació aproximada N-S, fan pensar que ens trobem amb un dels accessos.

Les àrees 3 i 4 són acumulacions d'enderrocs pel vessant oest i finalment l'àrea 5, al sud del poblat, correspon a una zona amb una acumulació d'enderrocs notable i entre els que s'intueixen línies d'estructures construïdes en sec i que com a hipòtesi a contrastar considerem com el punt d'inici d'un dels camins d'accés, el qual per tal de salvar el fort

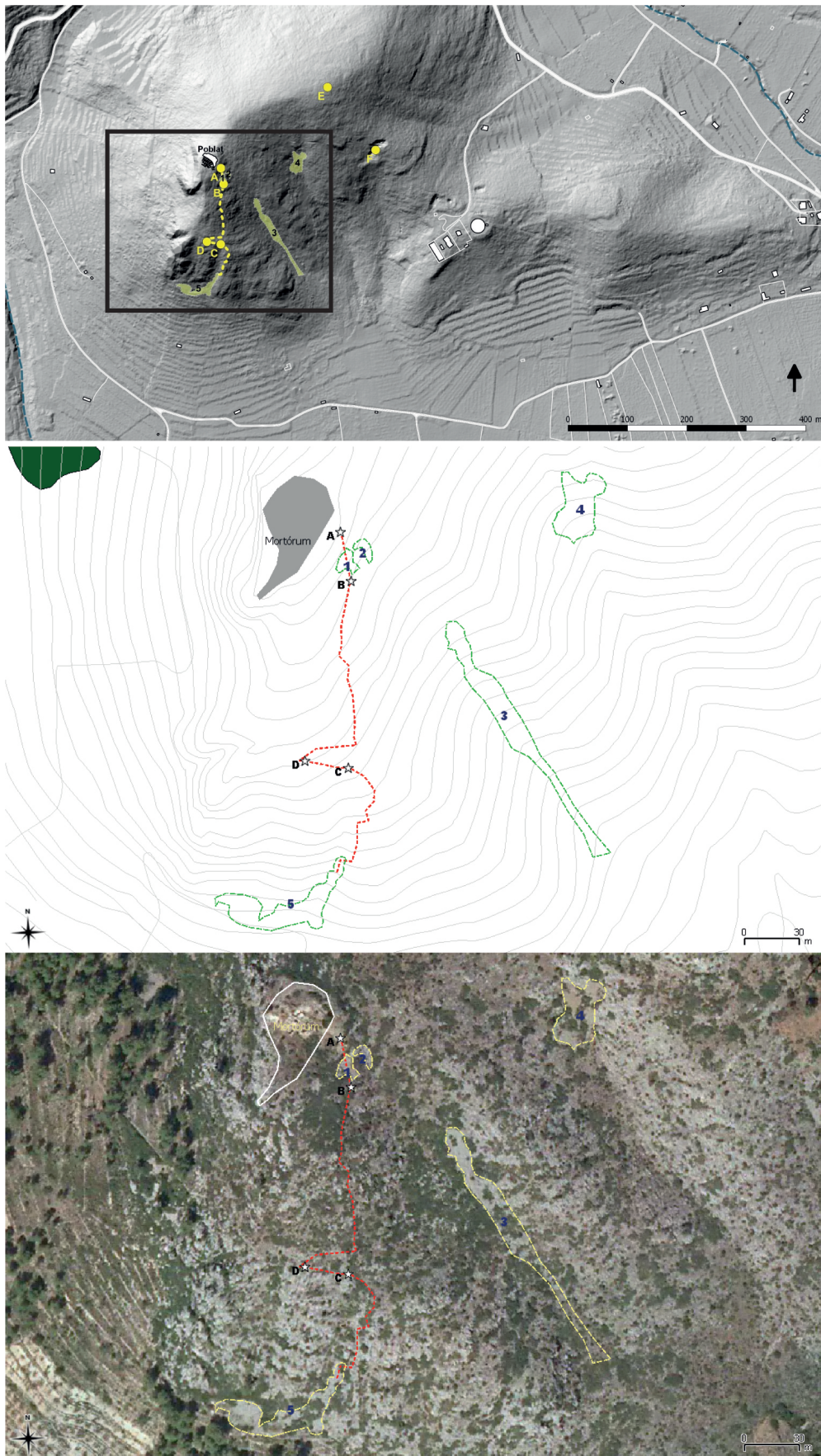


Figura 3.24. Situació de les diferents restes i indicis identificats a les prospeccions per l'entorn immediat del Tossal del Mortòrum: 1 a 5- acumulacions d'enderrocs; A a D- identificació puntual d'estructures i/o materials arqueològics; E- Túmul funerari; F- Mina de ferro.





Figura 3.25. Vista d'algunes de les estructures identificades a la vessant sud del Tossal relacionades amb el possible accés.

desnivell segueix un traçat en ziga-zaga. En aquesta àrea hem localitzat alguna ceràmica dispersa que es relaciona cronològicament amb l'assentament.

Entre l'àrea 1 i 2 i la 5 es van identificar tot un seguit de troballes puntuals (punts B, C i D) que recolzen l'existència d'un dels camins d'accés a l'assentament per la zona sud, tant per la localització de materials (entre els quals destaca un pivot d'àmfora fenícia) com vestigis d'estructures, concretament

trams de murs o condicionament de plataformes en sec, a diferent cota, i en general més o menys perpendiculars al sentit del pendent, qüestió que torna a suggerir la disposició en ziga-zaga, sense que es puguin associar en cap cas a abancalaments.

Es proposa, per tant, un traçat hipotètic d'un dels camins d'accés al jaciment, almenys a l'Edat del Ferro (Fig. 3.24, línia puntejada).

# 17

## BIBLIOGRAFIA

- ABARQUERO MORAS, F. J. (2012): "Cogotas I más allá del territorio nuclear: viajes, bodas, banquetes y regalos en la Edad del Bronce Peninsular". *Rodríguez, J.A.; Fernández, J. (coords.) Cogotas I: una cultura de la Edad del Bronce en la Península Ibérica : Homenaje a M<sup>a</sup> Dolores Fernández-Posse*: 59-110. Secretariado de Publicaciones e Intercambio Editorial.
- ABARQUERO MORAS, F. J.; DELIBES DE CASTRO, G. (1997): "La presencia de Cogotas I en el País Valenciano: acotaciones al tema desde una perspectiva meseteña". *Saguntum: Papeles del Laboratorio de Arqueología de Valencia*, 30: 115-134. València.
- AGUILELLA ARZO, G. (2002-2003): "Un poblado de l'edat del Bronze i del ferro antic a la Ribera de Cabanes". *Quaderns de Prehistòria i Arqueologia de Castelló*, 23: 293-296. Castelló.
- AGUILELLA ARZO, G. (2002): "Pastors prehistòrics a la Cova de Petrolí (Cabanes, Plana Alta, Castelló)". *Quaderns de Prehistòria i Arqueologia de Castelló*, 23: 107-132. Castelló.
- AGUILELLA ARZO, G. (2006): "Ensayo de modelización mediante SIG de la evolución holocena de un paisaje prehistórico litoral (10.000-3000 BP)". En Grau, I. (ed.) *La aplicación de los SIG en la Arqueología del Paisaje*. Publicaciones de la Universidad de Alicante: 135-140. Alicante.
- AGUILELLA ARZO, G. (2012a): "Tossal del Mortórum (Cabanes): avance de resultados de las últimas campañas". *Quaderns de Prehistòria i Arqueologia de Castelló*, 30: 167-172. Castelló.
- AGUILELLA ARZO, G. (2012b): "10 anys d'excavacions pels termes de Cabanes i Orpesa". *Actes de les XVII Jornades Culturals a la Plana de l'Arc (Cabanes, 2012)*: 103-120. Cabanes.
- AGUILELLA ARZO, G. (2016): "Primeros datos sobre el asentamiento del Hierro Antiguo de Santa Llúcia (Alcalà de Xivert, Castellón). Sector 1, fase 2". *Quaderns de Prehistòria i Arqueologia de Castelló*, 34: 105-118. Castelló.
- AGUILELLA ARZO, G. (2017): "Pòster digital: Escudelles ceràmiques amb decoració impresa i incisa de Vilafamés." *Actes de les IV Jornades d'Arqueologia de la Comunitat Valenciana. Investigació, Conservació i Difusió del Patrimoni Cultural (Castelló, 2015)*. (en premsa).
- AGUILELLA ARZO, G.; AGUSTI I FARJÀS, B.; GÓMEZ FALGUERA, R.; ARQUER GASCH, N.; LUJÁN VALDERRAMA, J. (2009): "Un túmul funerari de l'edat del bronze al Tossal del Mortórum (Cabanes, Plana Alta, Castelló)". *Quaderns de Prehistòria i Arqueologia de Castelló*, 27: 29-40. Castelló.
- AGUILELLA ARZO, G.; ARQUER GASCH, N. (2005): "Tossal del Mortórum (Cabanes, Plana Alta, Castelló). Primers resultats de les campanyes d'excavació 2002-2004". *Actes del 2<sup>a</sup> Congrés de Patrimoni Cultural Valencià (Sagunt, 2005)*. Braçal, 31-32. Sagunt.
- AGUILELLA ARZO, G.; ARQUER GASCH, N.; ARQUEOCAT (2008): "Abric de la Roca Roja (Orpesa, Castelló): un abric freqüentat des del III mil·lenni a.C.". *Quaderns de Prehistòria i Arqueologia de Castelló*, 26: 29-42. Castelló.
- AGUILELLA ARZO, G.; FALOMIR GRANELL, F.; PÉREZ JORDÀ, G.; LAGUNA MONTES, C.; GARCÍA SÁNCHEZ, D.A.; ARQUER GASCH, N. (2016). "Tossal

- de la Vila (la Serra d'en Galceran, Castellón). Un asentamiento en la transición del Bronce Final al Hierro Antiguo. Primeros resultados de las campañas 2012-2014". *Quaderns de Prehistòria i Arqueologia Castellonencs*, 34: 5-41. Castelló.
- AGUILELLA ARZO, G.; FLORS UREÑA, E. (2009): "La arqueología de la Ribera de Cabanes en su contexto territorial: un primer análisis mediante SIG". Flors, E. (coord.): *Torre la Sal (Ribera de Cabanes, Castellón). Evolución del paisaje antropológico desde la prehistoria hasta el medioevo. Monografies de Prehistòria i Arqueologia Castellonencs*, 8: 445-456. Castelló.
- AGUILELLA ARZO, G.; MIRALLES PEÑARROCHA, J. Ll.; ARQUER GASCH, N. (2004-2005): "Tossal del Mortorum (Cabanes, Castellón): un posible asentamiento minero con materiales fenicios de los siglos VII-VI aC." *Quaderns de Prehistòria i Arqueologia de Castelló*, 24: 111-150. Castelló.
- AGUILELLA ARZO, G.; ROMÁN MONROIG, D.; LUJÁN VALDERRAMA, J.; RONCHERA LORES, R. (2010). "Les ocupacions prehistòriques de la cova Pastrana (Alcalà de Xivert, Baix Maestrat, Castelló) a partir de l'estudi d'un conjunt de materials". *Quaderns de Prehistòria i Arqueologia de Castelló*, 28: 39-58. Castelló.
- AGUSTÍ i FARJÀS, B. (2007): *Estudi antropològic de les restes humanes trobades a un Túmul proper al jaciment del Tossal del Mortorum (Cabanes, La Plana Alta)*. Informe tècnic, ArqueoCat, SL Inèdit.
- AGUSTÍ i FARJÀS, B. (2008): *Mortorum (Cabanes, La Plana Alta) 2006-2007, Túmul 100. Informe antropològic*. Informe tècnic. Febrer 2008. Inèdit.
- ALCACER GRAU, J. (1945): "Dos estaciones argáricas de la región levantina". *Archivo de Prehistoria Levantina*, II: 151-164. Valencia.
- ALEXEEV, VP.; DEBETZ, GF. (1964): *Introducción a la craneometría*. Moscú, Nauka (en ruso) (Citado en Rodríguez Cuenca (1994).
- ALLEPUZ MARZÀ, X. (2001): *Introducció al poblament ibèric a la Plana de l'Arc (Castelló)*. Col·lecció Universitària, 382 pp. Diputació de Castelló.
- ALLEPUZ MARZÀ, X. (2003): "Des de la prehistòria fins el món ibèric. Borriol". *Borriol. Monografia*, 1: 243-262. Publicacions Universitat Jaume I. Castelló de la Plana.
- ALMAGRO GORBEA, M. (1977b): "El Pic dels Corbs de Sagunto y los Campos de Urnas del NE de la península Ibérica". *Saguntum*, 12: 89-141. Valencia.
- ALMAGRO-GORBEA, M. (1977a): *El bronce final y el período orientalizante en Extremadura*. Bibliotheca Praehistorica Hispana, XIV. Consejo Superior de Investigaciones Científicas. Instituto Español de Prehistoria, 543 p. Madrid.
- ALQATHANI, S.J.; HECTOR, M.P.; LIVERSIDGE, H.M. (2010): "Brief Communication: the London Atlas of Human Tooth Development and Eruption". *Am J Phys Anthropol*, 142: 481-490.
- ÁLVAREZ GARCÍA, N.; CASTELLÓ MARÍ, J. S.; GÓMEZ BELLARD, C. (2000): "Estudio preliminar de las ánforas del Alt de Benimaquia (Dènia, Alicante)". *Quaderns de Prehistòria i Arqueologia de Castelló*, 21: 121-136. Castelló.
- AMBROSE, S.H., NORR, L. (1993): "Experimental evidence for the relationship of the carbon isotope ratios of whole diet and dietary protein to those of bone collagen and carbonate". Lambert, J.B., Gruppé, G. (eds). *Prehistoric Human Bone: Archaeology at the Molecular Level*: 1-37.
- ANDREU VALLS, G. (1975): "Los antiguos términos de Miravet, Albalat y Cabanes". *Boletín de la Sociedad Castellonense de Cultura*, LI: 213-243. Castelló.
- ANTOLÍN, C. -coord.- (1998): *El sòl com a recurs natural a la Comunitat Valenciana*. Publicacions de Divulgació Tècnica. Col·lecció Territori, 8. Conselleria d'Obres Públiques, Urbanisme i Transports, 187pp. + mapes. València.
- ARASA i GIL, F. (1985): "Toponímia i arqueologia a les comarques septentrionals del País Valencià". *Xè Col·loqui General de la Societat d'Onomàstica (València, 1985)*: 38-46. Universitat de València i Conselleria d'Administració Pública, Generalitat Valenciana.
- ARASA i GIL, F. (2001): *La romanització a les comarques septentrionals del litoral valencià. Poblament ibèric i importacions itàliques en els segles II - I aC*. Serie de Trabajos Varios del SIP, 100: 292. València.
- ARASA i GIL, F.; ROSSELLÓ, V. M. (1995): *Les vies romanes del territori Valencià*. Sèrie de Publicacions de Divulgació General. Col·lecció Els valencians i el territori, 7. Conselleria d'Obres Públiques, Urbanisme i Transports. Generalitat Valenciana, 141 pp. València.
- ARGENTE OLIVER, J.L. (1994): *Las fíbulas de la Edad de Hierro en la Meseta Oriental. Valoración tipológica, cronológica y cultural*. Instituto de Conservación y Restauración de Bienes Culturales. Madrid.
- ARMADA, X.L., RAFEL, N., GRAELLS, R.; ROQUÉ, R. (2013): "Orígenes del urbanismo y dinámicas sociales en el Bronce Final de Cataluña meridional:



- El Avenc del Primo (Bellmunt del Priorat, Tarragona)". *Trabajos de Prehistoria*, 70(2): 278-294.
- ARNAL, J., PRADES, H., FLETCHER, D. (1968): *La Ereta del Castellar (Villafranca del Cid, Castellón)*. Serie de Trabajos Varios del SIP, 35, 33 pp. Valencia.
- ARQUER GASCH, N.; AGUILELLA ARZO, G. (2005): "Proposta de posada en valor del Tossal del Mortórum: dotar a un jaciment arqueològic d'uns usos socials, culturals, turístics i didàctics per a la seua conservació". *Actes del 2º Congrés de Patrimoni Cultural Valencià (Sagunt, 2005)*. *Braçal*, 31-32: 491-498. Sagunt.
- ARQUER GASCH, N., BARRACHINA IBÁÑEZ, A., CABANES PELLICER, S., HERNANDEZ GARCIA, F. J., RUIZ PÉREZ, J. M.; VICIACH SAFONT, A., VIZCAÍNO LEÓN, D. (2010a): *La Loma Comuna (Castellfort, Castellón). Un poblado fortificado de la Edad del Hierro. Parque Eólico de Folch. Zona III del Plan Eólico Valenciano*. RENOMAR, S. A., EIN Mediterráneo S.L. Valencia.
- ARQUER GASCH, N.; BARRACHINA IBAÑEZ, A.; CABANES PELLICER, S.; HERNANDEZ GARCIA, F. J.; RUIZ PEREZ, J. M.; VICIACH SAFONT, A.; VIZCAÍNO LEÓN, D.; LLEDÓ CARDONA, N. (2010b): *En Balaguer I (Portell de Morella, Castellón). La evolución de una comunidad rural desde la Edad del Hierro hasta la Romanización. Parque Eólico de En Balaguer. Zona III del Plan Eólico Valenciano*. RENOMAR, S. A., EIN Mediterráneo S.L.. Valencia.
- ARQUER GASCH, N., BARRACHINA IBÁÑEZ, A., HUGUET, E., LUJÁN, J., LLEDÓ, N., PRIETO, C., ROSELLÓ, M. i VICIACH, A. (2010c): "Manufacturas. Descripción de las producciones cerámicas y de los componentes metálicos". En Vizcaino, D. (coord), Barrachina, A. I Hernández, F.J. (eds.). *Paisaje y Arqueología en Arriello, Cabrillas, Embalagué y Folch. Estudios previos del Plan Eólico Valenciano. Zona III*: 196-241. Generalitat Valenciana, Renomar S.L. i EIN Mediterráneo S.L. Valencia.
- ARTEAGA MATUTE, O. (1976): "La panorámica protohistórica peninsular y el estado actual de su conocimiento en el Levante septentrional (Castellón de la Plana)". *Cuadernos de Prehistoria y Arqueología Castellonense*, 3: 173-194. Castelló.
- ARTEAGA MATUTE, O. (1987): "Perspectivas espacio-temporales de la colonización fenicia occidental. Ensayo de aproximación". *Actas de las I Jornadas sobre el Mundo Ibérico (Jaén, 1985)*: 205-228. Jaén.
- ARTEAGA MATUTE, O.; SERNA, M. R. (1979-80): "Las primeras fases del poblado de los Saladares (Orihuela, Alicante). Una contribución al estudio del Bronce final en la Península Ibérica (Estudio Crítico 1)". *Ampurias*, 41-42: 377-390.
- ASENSIO VILARÓ, D. (2005): "La incidencia fenicia entre las comunidades indígenas de la costa catalana (siglos VII - VI AC.): ¿un fenómeno orientalizante?". *Actas del III Simposio Internacional de Arqueología de Mérida. "Protohistoria del Mediterráneo Occidental. El período orientalizante"*. *Anejos del Archivo Español de Arqueología*, 35, 1: 551-564. CSIC. Mérida.
- ASENSIO VILARÓ, D.; BELARTE FRANCO, C.; SANMARTÍ GREGO, J.; SANTACANA MESTRE, J., (2000): "Las cerámicas fenicias y de tipo fenicio del yacimiento del Barranc de Gàfols (Ginestar, Ribera d'Ebre, Tarragona)". *Actas del IV Congreso Internacional de Estudios Fenicios y Púnicos (Cádiz, 1995)*, IV: 1733-1745. Universidad de Cádiz. Cádiz.
- AUBET, M. E. (1976-1978): "La cerámica a torno de la Cruz del Negro (Carmona, Sevilla)". *Ampurias*, 38-40: 267-289. Barcelona.
- AUBET, M. E. (1993): "El comerç fenici i les comunitats del ferro a Catalunya". *Laietania. Estudis d'Historia i d'Arqueologia de Mataró i del Maresme*, 8: 23-40. Mataró.
- AUBET, M. E. (1997): "Un lugar de mercado en Cerro del Villar". Aubet, M<sup>e</sup>.E. (coord.). *Los fenicios en Málaga*: 251ss, Universidad de Málaga.
- AUBET, M. E. (1997): *Tiro y las colonias fenicias de Occidente*. Editorial Crítica, 371 pp. Barcelona.
- AUBET, M. E.; CARMONA, P.; CURIÀ, E.; DELGADO, A.; FERNÁNDEZ, A.; PÁRRAGA, M. (1999): *Cerro del Villar - I. El asentamiento fenicio en la desembocadura del río Guadalhorce y su interacción con el hinterland*. Arqueología. Monografías, 355 pp. Junta de Andalucía. Sevilla.
- AUBET, M. E.; MAAS-LINDEMANN, G.; SCHUBART, H. (1979): "Chorreras, un establecimiento fenicio al E. de la desembocadura del Algarrobo". *Noticario Arqueológico Hispánico*, 6: 89-138. Madrid.
- BARRACHINA IBÁÑEZ, A. (1999): "El "sector S" del Pic dels Corbs de Sagunt: materiales cerámicos de la fase final de su ocupación. Campañas de 1990 y 1991". *Archivo de Prehistoria Levantina*, XXIII: 209-231. Valencia.
- BARRACHINA IBÁÑEZ, A. (2002-2003): "Excavacions al palau dels Sant Joan de Cinctorres (Els Ports): els nivells protohistòrics". *Quaderns de Prehistòria i Arqueologia de Castelló*, 23: 297-300. Castelló.
- BARRACHINA IBÁÑEZ, A. (2003): "Dos noves necròpolis d'incineració a la conca del Millars: el

- Mesón del Carro i La Vilavella (Castelló)". *Quaderns de Prehistòria i Arqueologia de Castelló*, 23: 141-150. Castelló.
- BARRACHINA IBÁÑEZ, A. (2004): *Un modelo de interpretación para la Edad del Bronce (2400-800 cal ANE): El Pic dels Corbs de Sagunt*. (Tesis Doctoral, Universitat Jaume I de Castelló). 2 vols, 489 pp. Castelló de la Plana.
- BARRACHINA IBÁÑEZ, A. M. (2009): "Nuevos datos para el estudio del final de la edad del bronce en las comarcas septentrionales valencianas: la fase III del Pic dels Corbs de Sagunt". *Quaderns de Prehistoria i Arqueologia de Castelló*, 27: 41-62.
- BARRACHINA IBÁÑEZ, A. M. (2012a): *Indesinenter: permanencia y cambio. El Pic dels Corbs como modelo de interpretación de la edad del bronce en el norte del País Valenciano*. Diputación de Castellón, 223 pp. Castellón.
- BARRACHINA IBÁÑEZ, A. M. (2012b): "Boquique y excisión en el Baix Pàlancia: las dataciones del Cerro del Pic dels Corbs (Sagunt, Valencia)." *Cogotas I. Una cultura de la Edad del Bronce en la Península Ibérica* (Valladolid, 2009): 541-558.
- BARRACHINA IBÁÑEZ, A. M. (2014): "Estudio de las formas cerámicas". Gusi, F., Olària, C. *Un asentamiento fortificado del bronce medio y bronce final en el litoral Mediterráneo: Orpesa la Vella (Orpesa del Mar, Castellón, España)*. Monografies de Prehistòria i Arqueologia Castellonenques, 10: 105-161. Castelló.
- BARRACHINA IBÁÑEZ, A.; CABANES, S.; VICIACH i SAFONT, A.; ARQUER GASCH, N.; HERNÁNDEZ GARCÍA, F. J.; VIZCAINO LEÓN, D. (2011): "En Balaguer 1 (Portell de Morella), gènesi i evolució d'una comunitat rural del ferro antic a la comarca d'Els Ports". *Revista d'Arqueologia de Ponent*, 21: 9-36.
- BARRACHINA IBÁÑEZ, A.; GUSI JENER, F. (2004): "Primeros resultados del estudio cerámico de las fases del bronce tardío y final de Orpesa La Vella (Orpesa, Castelló)". Hernández Alcaraz, L.; Hernández Pérez, M. S. (eds) *Actas del Congreso "La edad del bronce en tierras valencianas y zonas limítrofes"* (Villena, 2003): 137-146. Villena.
- BARRACHINA IBÁÑEZ, A.; HERNÁNDEZ GARCÍA, F.; AGUSTÍ FARJAS, B.; ARQUER GASCH, N.; HERNÁNDEZ GARCÍA, F. J.; PÉREZ MILIÁN, R.; VICIACH SAFONT, A.; VIZCAÍNO LEÓN, D. (2010): *La necrópolis de Sant Joaquin de la Menarella (Forcall, Castellón). La práctica de la incineración en la comarca de Els Ports. Parque Eólico de Refoyas. Zona II del Plan Eólico Valenciano*. RENOMAR, S. A.; EIN Mediterráneo S.L., 171 pp. Valencia.
- BARRACHINA IBÁÑEZ, A.; SANCHIS, A. (2008): "Valoración diacrónica de un modelo económico de la Edad del Bronce: la fauna del poblado del Pic dels Corbs, Sagunt (València)". *Quaderns de Prehistòria i Arqueologia de Castelló*, 26: 43-94. Castelló.
- BARRACHINA IBÁÑEZ, A.; VICIACH i SAFONT, A.; BURDEUS RUBERT, M.; BAUTISTA BETORET, R.; ARQUER GASCH, N. (2012): "Síntesis de cinco años de excavaciones en un yacimiento del hierro en el Alto Mijares: Los Morrones 1 de Cortes de Arenoso (Castellón)". *Quaderns de Prehistòria i Arqueologia de Castelló*, 30: 53-70. Castelló.
- BEA i CASTAÑO, D.; DILOLI, J.; VILASECA, A. (2002-2003): "El Turó del Calvari (Vilalba dels Arcs, Terra Alta). Un edifici cultural de la primera edat del ferro al curs inferior de l'Ebre". *Tribuna d'Arqueologia*, 2002-2003: 23-52. Generalitat de Catalunya. Barcelona.
- BEA i CASTAÑO, D.; DILOLI, J.; GARCIA i RUBERT, D.; MORENO, I. (2012): "Arquitectura de prestigio y aristocracias indígenas". C. Belarte, J. A. Benavente, L. Fatás, J. Diloli, P. Moret, J. Nogueira (coords). *Iberos del Ebro: Actas del II congreso internacional (Alcañiz-Tivissa, 16-19 de noviembre de 2011)*: 51-70.
- BEKKER-NIELSEN, T.; BERNAL CASASOLA, D. (2010): *Ancient nets and fishing gear: proceedings of the International Workshop on Nets and Fishing Gear in Classical Antiquity: a first approach: (Cádiz, 2007)*. Servicio de Publicaciones, Aarhus Universitet.
- BELARTE, M. C. (1997): *Arquitectura domèstica i estructura social a la Catalunya pro-tohistòrica*. ArqueoMediterrània, 1, 242 pp. Barcelona.
- BELÉN, M.; PEREIRA, J. (1985): "Cerámicas a torno con decoración pintada en Andalucía". *Huelva Arqueológica*, VII: 307-360. Huelva.
- BERNAL CASASOLA, D. (2010): "Fishing Tackle in Hispania: Reflections, Proposals and First Results". Bekker-Nielsen, T.; Bernal Casasola, D. (eds) *Ancient nets and fishing gear: proceedings of the International Workshop on Nets and Fishing Gear in Classical Antiquity: a first approach: (Cádiz, 2007)*: 83-138. Servicio de Publicaciones, Aarhus Universitet.
- BERNAL CASASOLA, D. (2012): *Pescar con arte: fenicios y romanos en el origen de los aparejos andaluces: catálogo de la Exposición Baelo Claudia, diciembre 2011- julio 2012*. Servicio de Publicaciones. Universidad de Cádiz.

- BOESSNECK, J. (1980): "Diferencias osteológicas entre ovejas (*Ovis aries* L.) y cabras (*Capra hircus* L.)". En H. Brothwell y E. Higgs (com.): *Ciencia en Arqueología*: 338-366. Madrid.
- BOISSON, H.; CHARDENON, N. (2002): "Mobilier céramique et métallique de prestige? La nécropole du Grand-Bassin I à Mailhac (Aude) Ville-Ville S.av.n.è. Pratiques funéraires protohistòriques entre Massif central et Pyrénées. Nouvelles donnés". *Actes du Colloque en hommage à J-F. Salinier* (Puylaurens 2000), Archéologie Tarnaise, 12: 111-119.
- BONET, H.; GARIBO, J.; GUÉRIN, P.; MATA, C.; VALOR, J. P.; VIVES-FERRÁNDIZ, J. (2004): "Las ánforas importadas de las comarcas centrales del País Valenciano". *Actes de la II Reunió Internacional d'Arqueologia de Calafell (Calafell, 2002): "La circulació d'àmfores al Mediterrani occidental durant la Protohistòria (segles VIII-III aC) aspectes quantitativus i anàlisi de continguts". Arqueomediterrània*, 8: 203-228. Barcelona.
- BOSCH GIMPERA, P. (1924): "Els problemes arqueològics de la provincia de Castelló.". *Boletín de la Sociedad Castellonense de Cultura*, V, II: 81-117. Castellón.
- BOSCH GIMPERA, P. (1953): "Las urnas del Boverot (Almazora, Castellón) y las infiltraciones célticas en tierras valenciana". *Archivo de Prehistoria Levantina*, IV: 187-193. Valencia.
- BRANDHERM, D. (2003): *Die Dolche und Stabdolche der Steinkupfer- und der älteren Bronzezeit auf der Iberische Halbinsel. Prähistorische Bronzefunde, Abteilung VI, 12, Band, 540 pp.* Stuttgart.
- BROTHWELL, DR. (1989): "The Relationship of Tooth Wear to Aging". M. Yaşar İşcan (ed.) *Age Markers in Human Skeleton*: 303-316.
- BULL, G.; PAYNE, S. (1982): "Tooth eruption and epiphysial fusion in pigs and wild boar". S. Payne, B. Wilson., C. Grigson (eds.): *Ageing and sexing animal bones from archaeological sites*, B.A.R., 109: 55-72. Oxford.
- BURILLO MOZOTA, F. (2014): "Sobre la organización socioeconómica del Grupo Mijares". *Gusi, F., Olària, C. Un asentamiento fortificado del bronce medio y bronce final en el litoral mediterráneo: Orpesa la Vella (Orpesa del Mar, Castellón, España). Monografies de Prehistòria i Arqueologia Castellonenques*, 10: 273-284. Castelló.
- BURILLO MOZOTA, F.; PICAZO MILLÁN, J. V. (1997): "El sistema ibérico turolense durante el segundo milenio A. C.". *Saguntum: Papeles del Laboratorio de Arqueología de Valencia*, 30: 29-58. Valencia.
- CABANES, S.; VICIACH i SAFONT, A. (2010a): "Las formas de hábitat y los espacios construidos". Vizcaino, D., Barrachina, A., Hernández, F.J. *Paisaje y arqueología en Arriello, Cabrillas, Embalgué i Folch*. RENOMAR SA, EIN SL. València.
- CABANES, S.; HERNÁNDEZ, F.J.; VIZCAÍNO, D. (2010b): "El poblado fortificado de la Lloma Comuna". Vizcaíno, D., Cabanes, S., Hernández, F.J. *La Lloma Comuna (Castellfort, Castellón) Un poblado fortificado de la Edad del Hierro*. RENOMAR SA, EIN SL. València.
- CARBONELL ROURA, E.; ESTÉVEZ ESCALERA, J.; GUSI JENER, F. (1979): "Resultados preliminares de los trabajos efectuados en el yacimiento del Pleistoceno Medio de Cau d'en Borrás (Orpesa, Castellón)". *Cuadernos de Prehistoria y Arqueología Castellonenses*, 6: 7-18. Castellón.
- CARPINTERO, S.; LÓPEZ CASTRO, J.L.; MONTERO RUIZ, I. (2015): "Metales y metalurgia en la Abdera fenicia. Datos isotópicos sobre la procedencia e intercambio de materias primas". *Archivo Español de Arqueología*, 88: 7-23. Madrid.
- CASABÓ BERNAD, J.A., PALOMAR MACIAN, V. (1989): "La Cueva del Tío Paco (Sacañet, Castellón). 1ª Campaña de excavaciones". *Boletín del Centro de Estudios del Alto Palancia*, 18: 7-18. Segorbe.
- CASABÓ BERNAD, J.; ROVIRA GOMAR, M. L. (2010): "Les inhumacions prehistòriques de la Cova dels Blaus (Castelló)". Pérez, A., Soler, B. (coord.) *Restes de vida, restes de mort. La mort en la prehistòria*: 217-220. Valencia.
- CASANOVA, J. M.; CANSECO, M.; SANCHÍS, J. M. (2002): *Minerales de la Comunidad Valenciana*. Caja de Ahorros del Mediterraneo, 237 pp. Alicante.
- CASTAÑOS, P. (1996): "Estudio de la fauna del sector V de la Mola d'Agres". Peña-Sánchez, J.L., Enrique-Tejedo, M., Grau-Almero, E., Martí-Bonafé, M.A. *El poblado de la Mola d'Agres. Homenaje a Milagro Gil-Mascarell*. Memorias de Excavaciones Arqueológicas I, Conselleria de Cultura, Educació i Ciència. Generalitat Valenciana, València.
- CASTOLDI, M.; FEUGÉRE, M. (1991): "Les simpulums". Feugere, M., Rolley, C. *La vaisselle tardorepublicane en bronze. Histoire*, 13: 61-88. Université de Bourgogne. Centre de recherches sur les techniques grecoromaine. Dijon.
- CASTRO MARTINEZ, P. V.; LULL, V.; MICÓ, R. (1996): *Cronologia de la prehistoria reciente de la pe-*



- ninsula ibérica y Baleares (c.2800-900 cal. ANE).* Bar International Series, 652, 294 pp.
- CHISHOLM, B.S.; NELSON, D.E.; SCHWARCZ, H.P. (1982): "Stable carbon isotope ratios as a measure of marine versus terrestrial protein in ancient diets". *Science*, 216: 1131-1132.
- CLAUSELL CANTAVELLA, G. (1995): "Nuevos hallazgos fenicios en la provincia de Castellón". *Quaderns de Prehistòria i Arqueologia de Castelló*, 16: 93-106. Castelló.
- CLAUSELL CANTAVELLA, G. (1997): "El comercio marítimo fenicio en la desembocadura del río Mijares (Castellón)". *Actas de las III Jornadas de Arqueología Subacuática (Valencia, 1997)*: 238-247. Valencia.
- CLAUSELL CANTAVELLA, G. (2000): "La incidencia fenicia en el asentamiento del Torrelló del Boverot d'Almassora (Castellón)". *Actas del IV Congreso Internacional de estudios fenicios y púnicos (Cádiz, 1995)*, IV: 1771-1780. Universidad de Cádiz.
- CLAUSELL CANTAVELLA, G. (2002): *Excavacions i objectes arqueològics de El torelló d'Almassora (Castelló)*. Museu Municipal, 119 pp. Almassora.
- CLAUSELL CANTAVELLA, G. (2004): "El Torrelló del Boverot. Del bronce medio al comienzo del hierro". Hernández Alcaraz, L.; Hernández Pérez, M. S. (eds.). *Actas del congreso "La edad del bronce en tierras valencianas y zonas limítrofes"* (Villena, 2003): 167-176. Villena.
- COLOMINAS ROCA, J. (1923): "Els enterraments ibèrics dels Espleters a Salzedella". *Anuari de l'Institut d'Estudis Catalans*, 1915-1920, 6: 616-619. Barcelona.
- CURA i MORERA, M. (1986): "Los vasos campaniformes cordados con decoración interna de "Vil-la Filomena" (Vila-real, Castellón) en su contexto europeo". *Cuadernos de Prehistoria y Arqueología Castellonense*, 12: 29-44. Castellón.
- CURA i MORERA, M.; ROVIRA i PORT, J.; VILARDELL, R. (1991): "Origen i filiació dels primers grups tumulars catalans". *Actes del "Congrès Internacional Història dels Pirineus"* (Cervera, 1998), Tomo I: 243-261. UNED. Cervera.
- DE NIRO, M. (1985): "Postmortem preservation and alteration of in vivo bone collagen isotope ratios in relation to palaeodietary reconstruction". *Nature*, 317: 806-809.
- DE NIRO, M. J.; WEINER, S. (1988): "Chemical, enzymatic and spectroscopic characterization of "collagen" and other organic fractions from prehistoric bones". *Geochimica et Cosmochimica Acta*, 52: 2197-2206.
- DE NIRO, M.; EPSTEIN, S. (1978): "Influence of diet on the distribution of carbon isotopes in animals". *Geochimica et Cosmochimica Acta*, 42: 495-506.
- DE PEDRO MICHÓ, M.J. (1981): "Materiales procedentes del yacimiento del Bronce valenciano de Sima la Higuera (Caudiel, Castelló)". *Saguntum*, 16: 107-118. Valencia.
- DE PEDRO MICHÓ, M. J. (1998): *La Lloma de Betxí (Paterna, Valencia), un poblado de la edad del bronce*. Serie de Trabajos Varios del SIP, 94, 316 pp. Valencia.
- DE PEDRO MICHÓ, M. J. (2004a): "L'edat del bronze al nord del País Valencià: hàbitat i territori". *Cypselia*, 15: 103-122.
- DE PEDRO MICHÓ, M. J. (2004b): "La cultura del bronce valenciano: consideraciones sobre su cronología y periodización.". Hernández-Alcaraz, L., Hernández-Pérez, M. (eds). *Actas del congreso "La edad del bronce en tierras valencianas y zonas limítrofes"* (Villena, 2002): 41-58. Villena.
- DE PEDRO MICHÓ, M. J. (2010): "Cuevas, fosas y cistas. Evidencias funerarias del II milenio a.C. en tierras valencianas. En torno al argar y el bronce valenciano". Soler, B.; Pérez, A. (coords). *Restos: de vida, de muerte: la muerte en la Prehistoria*: 55-72. Museu de Prehistòria. València.
- DEINES, P. (1980): *Handbook of Environmental Isotope Geochemistry*. Elsevier Science and Technology, 554 pp.
- DÍES CUSÍ, E. (2001): "La influencia de la arquitectura fenicia en las arquitecturas indígenas de la Península Ibérica (s. VIII-VIII)". Ruiz- Mata, D., Celestino Pérez, S. (coord.). *Arquitectura oriental y orientalizante en la península Ibérica*: 69-122. Instituto de Historia.
- DILOLI, J., BEA, D. (1995): "Enterraments de l'edat del Bronce a les comarques meridionals de Catalunya: un estat de la qüestió". *Citerior*, I: 33-50. Tarragona.
- DOMERGUE, C.; DI VACRI, M. L.; FERNÁNDEZ IZQUIERDO, A.; FERRANTE, M.; NESTA, A.; NISI, S.; QUARATI, P.; RICO, CHR.; TRINCHERINI, P. R. (2016): "Les lingots de plomb hispano-romains de Q. Vireius". *Quaderns de Prehistòria i Arqueologia de Castelló*, 34: 179-197. Castelló.
- DRIESCH, A.; VON D. (1976): *A guide to the measurement of animal bones from archaeological sites*. Peabody Museum Bulletin, 1, Harvard University, 137 pp.
- ENRICH, J.; FERRERA, V. (2006): *Estudio faunístico de los restos encontrados en el yacimiento del*

- Tossal del Mortòrum (Cabanes, Plana Alta)*. Arqueocat. (Informe inèdit). Igualada.
- ESCACENA CARRASCO, J. L. (2002): "Murallas fenicias para Tartessos: un análisis darwinista". *SPAL: Revista de prehistoria y arqueología de la Universidad de Sevilla*, 11: 69-106.
- ESTEVE GÁLVEZ, F. (1943a): "El poblado argárico de El Molinás". *Saitabi*, 6: 5-6. Valencia.
- ESTEVE GÁLVEZ, F. (1943b): "La "Cova Redona" de Sierra En Garceran". *Saitabi*, 6: 7-8. Valencia.
- ESTEVE GÁLVEZ, F. (1944a): "Estación neolítica de "les Santes" (Cabanes, Castellón). Notas de prehistoria valenciana. IV". *Saitabi*, 2(11): 31-33. Valencia.
- ESTEVE GÁLVEZ, F. (1944b): "Un poblado de la Primera Edad del Hierro en la Plana de Castellón". *Empúries: revista de món clàssic i antiguitat tardana*, 6: 141-154.
- ESTEVE GÁLVEZ, F. (1956): "Un bifacio arqueolítico procedente de Oropesa (Castellón)". *Boletín de la Sociedad Castellonense de Cultura*, XXXII: 125-134.
- ESTEVE GALVEZ, F. (1967): "La cueva sepulcral del Racó de la Tirana (Artana, Castellón)". *Pyrenae*, 3: 33-45. Barcelona.
- ESTEVE GÁLVEZ, F. (1969): "El abrigo rupestre del Assud de Almazora y su yacimiento arqueológico". *Archivo de Prehistoria Levantina*, XII: 43-54. Valencia.
- ESTEVE GÁLVEZ, F. (1975): "Un poblado de la Edad del Bronce en la Ribera de Cabanes.". *Cuadernos de Prehistoria y Arqueología Castellonense*, 2: 65-74. Castellón.
- ESTEVE GÁLVEZ, F. (1989): "La lápida ibérica de Cabanes". *Archivo de Prehistoria Levantina*: 103-115. Valencia.
- EVIN, A.; CUCCHI, T.; ESCARGUEL, G.; OWEN, J.; LARSON, G.; VIDARSDOTTIR, U. S.; DOBNEY, K. (2014): "Using traditional biometrical data to distinguish West Palearctic wild boar and domestic pigs in the archaeological record: new methods and standards". *Journal of Archaeological Science*, 43: 1-8.
- FALOMIR GRANELL, F. (2010): "Avanç dels resultats de les campanyes 2009-2010 a los Cabañiles (Sucaina, l'Alt Millars). Àrea d'intervenció: zona 3, necròpolis tumular". *Quaderns de Prehistòria i Arqueologia de Castelló*, 28: 263-266. Castelló.
- FALOMIR GRANELL, F. (2012): "Avanç dels resultats de la campanya 2011 a Los Cabañiles (Sucaina; l'Alt Millars). Àrea d'intervenció: zona 3, necròpoli tumular". *Quaderns de Prehistòria i Arqueologia de Castelló*, 30: 177-180. Castelló.
- FERNANDEZ IZQUIERDO, A. (1982): "Estudio del tráfico marítimo en la costa de Castellón a través de la Arqueología Submarina". *Saguntum*, 17: 113-130. Valencia.
- FERNANDEZ IZQUIERDO, A. (1983): "Estudio de los restos arqueológicos submarinos en las costas de Castellón". *Cuadernos de Prehistoria y Arqueología Castellonense*, 7: 135-195. Castellón.
- FERNÁNDEZ IZQUIERDO, A. (1986): "El yacimiento submarino de Torre la Sal (Ribera de Cabanes, Castellón): nuevas aportaciones". *Cuadernos de Prehistoria y Arqueología Castellonenses*, 12: 229-248. Castellón.
- FERNÁNDEZ IZQUIERDO, A. (1987): "El poblado ibérico de Torre la Sal (Ribera de Cabanes, Castellón): campaña de excavaciones 1985-1988". *Cuadernos de Prehistoria y Arqueología Castellonenses*, 13: 227-274. Castellón.
- FERNANDEZ IZQUIERDO, A. (1988): "Torre la Sal. Ribera de Cabanes, la Plana Alta". *Memòries Arqueològiques a la Comunitat Valenciana, 1984-1985*: 170-172. València.
- FERNANDEZ IZQUIERDO, A. (1992): "Carta arqueológica submarina del País Valenciano". *Cuadernos de Arqueología Marítima*, 1, Cartagena: 159-166.
- FERNANDEZ IZQUIERDO, A. (2005): "Asa de bronce tipo "Piatra Neamt", hallada en el yacimiento ibero-romano de Torre de la Sal, la Plana Alta". *Quaderns de Prehistòria i Arqueologia de Castelló*, 24: 407-414. Castelló.
- FIORINZA, L.; BENAZZI, S.; HENRY, A.G.; SALAZAR-GARCÍA, D.C.; BLASCO, R.; PICIN, A.; WROE, S.; KULLMER, O. (2015): "To meat or not to meat? New perspectives on Neanderthal ecology." *Yearbook of Physical Anthropology*, 156: 43-71.
- FITA, F. (1914): "Lápida ibérica de Cabanes y romanas de Almenara, Villarreal y Tarragona". *Boletín de la Real Academia de la Historia*, LXIV: 193-202. Madrid.
- FLETCHER VALLS, D. (1965): *La necrópolis de la Solivella (Alcalà de Chivert)*. Serie de Trabajos Varios del SIP, 32, 58 pp. Valencia.
- FLETCHER VALLS, D. ALCÁCER GRAU, J. (1958): "El Castillarejo de los Moros (Andilla-Valencia)". *Archivo de Prehistoria Levantina*, 7: 93-110. Valencia.
- FLETCHER VALLS, D.; MESADO OLIVER, N. (1967): *El poblado ibérico de El Solaig (Bechí, Castellón)*. Serie de Trabajos Varios del SIP, 33, 54 pp. Valencia.
- FLORES UREÑA, E. (1995): "Nova estampilla ibèrica sobre àmfora greco-itàlica". *Quaderns de Pre-*



- història i Arqueologia de Castelló*, 16: 273-279. Castelló.
- FLORS UREÑA, E. -coord.- (2009): *Torre la Sal (Ribera de Cabanes, Castellón). Evolución del paisaje antrópico desde la prehistoria hasta el medioevo*. Monografies de Prehistoria i Arqueologia Castellonenques, 8, 606 pp. Castelló.
- FLORS UREÑA, E. (2010): "Sepultures neolítiques a Costamar (Ribera de Cabanes, Cabanes, Castelló)". *Soler, B.; Pérez, A. (coords). Restos de vida, de muerte: la muerte en la Prehistoria*: 179-182. Museu de Prehistòria. València.
- FLORS UREÑA, E.; MARCOS, C. (1998): "Estudi preliminar de les excavacions del jaciment ibèric de la Morranda (Ballestar, Castelló)". *Quaderns de Prehistòria i Arqueologia de Castelló*, 19: 291-309. Castelló.
- FLORS UREÑA, E.; SANFELIU LOZANO, D. (2009): "Los materiales cerámicos". Flors, E. (coord.) *Torre la Sal (Ribera de Cabanes, Castellón): Evolución del paisaje antrópico desde la Prehistoria hasta el Medioevo*. Monografies de Prehistoria i Arqueologia Castellonenques, 8: 269-352. Castelló.
- FLORS UREÑA, E.; SANFELIU LOZANO, D. (2011): "La cerámica neolítica de Costamar (Cabanes, Castellón)". *Saguntum: Papeles del Laboratorio de Arqueología de Valencia*, 12: 187-200. Valencia.
- GALÁN SAULNIER, C.; FERNÁNDEZ VEGA, A. (1982): "Excavaciones en los Dornajos (La Hinojosa, Cuenca): campaña de 1981 y 1982". *CuPAUAM: Cuadernos de Prehistoria y Arqueología*, 9-10: 31-48. Madrid.
- GARCÍA BORJA, P.; PÉREZ FERNÁNDEZ, A.; BIOSCA CIRUJEDA, V.; RIBERA I GOMES, A.; SALAZAR-GARCÍA D.C. (2013): "Los restos humanos de la Coveta del Frare (La Font de la Figuera, València)". García Borja, P.; Revert Francés, E.; Ribera I Gomes A.; Biosca Cirujeda, V. (Eds.) *El Naiximent d'un Poble. Història i Arqueologia de la Font de la Figuera*: 47-60. Ajuntament de la Font de la Figuera.
- GARCÍA COLLADO, F. (1914): "La "Cenieta" y sus alrededores". *Revista de Castellón*, Año III, 52: 13-15. Castellón.
- GARCÍA FUERTES, J. M.; MORAÑO POBLADOR, I. (1998): "Aportaciones al estudio del poblamiento protohistórico en la provincia de Castellón: dos nuevos yacimientos arqueológicos con cerámicas de filiación fenicia". *Quaderns de Prehistòria i Arqueologia de Castelló*, 19: 171-179. Castelló.
- GARCIA i RUBERT, D. (2004): "El plantejament urbanístic i defensiu del poblat de la Moleta del Remei (Alcanar, Montsià) durant la Primera Edat de Ferro". *Revista d'Arqueologia de Ponent*, 14: 179-200. Lleida.
- GARCIA i RUBERT, D. (2005): "El yacimiento de Sant Jaume / Mas d'En Serrà (Alcanar, Montsià, Tarragona) y la transición al mundo cultural ibérico en el curso bajo del río Senia". *Bronce Final y Edad del Hierro en la Península Ibérica*: 519-543. Ediciones de la Universidad de Salamanca. Salamanca.
- GARCIA i RUBERT, D. (2009): "Els sistemes de fortificació de la porta d'accés a l'assentament de la primera edat del ferro de Sant Jaume (Alcanar, Montsià)". *Revista d'Arqueologia de Ponent*, 19: 205-229. Lleida.
- GARCIA i RUBERT, D. (2016): "Elements mobles". En García i Rubert, D., Gracia, F. I Moreno, I. *L'assentament de la primera Edat del Ferro de Sant Jaume (Alcanar, Montsià). Els espais A1, A3, A4, C1, Accés i T2 sector 1*. Estudis del GRAP, Universitat de Barcelona.
- GARCIA i RUBERT, D.; GRACIA ALONSO, F. (1998): "Un conjunto de pondera procedentes del yacimiento preibérico de la Ferradura (Ulldecona, Montsià, Tarragona)". *Pyrenae*, 29: 205-225. Barcelona.
- GARCIA i RUBERT, D.; GRACIA ALONSO, F.; MORENO MARTÍNEZ, I. (2004): "L'impacte del fenomen comercial fenici a les terres del Sénia durant el primer ferro a partir de l'estudi quantitatiu de la ceràmica. Dades del jaciment de Sant Jaume (Alcanar, Montsià)". *Actes de la II Reunió Internacional d'Arqueologia de Calafell (Calafell, 2002). "La circulació d'àmfores al Mediterrani occidental durant la Protohistòria (segles VIII-III aC): aspectes quantitius i anàlisi de continguts"*. *Arqueomediterrània*, 8: 191-202. Barcelona.
- GARCIA i RUBERT, D.; GRACIA ALONSO, F.; MORENO MARTÍNEZ, I. (2016): *L'assentament de la primera edat del ferro de Sant Jaume (Alcanar, Montsià): els espais A1, A3, A4, C1, Accés i T2 del sector 1*. Estudis del GRAP, 1. Universitat de Barcelona, 445 pp. Barcelona.
- GARCÍA MENÁRGUEZ, A.; PRADOS MARTÍNEZ, F. (2014): "La presencia fenicia en la Península Ibérica: el Cabezo Pequeño del Estaño (Guardamar del Segura, Alicante)". *Trabajos de Prehistoria*, 1: 113-133. Madrid.
- GARCÍA, J. M. (1996): "La caracterización de los materiales aplicada al estudio de la construcción histórica". *Arqueologia de la Arquitectura*: 41-53. Junta Castilla-León. Valladolid.
- GENERA, M. (1995): *El poblat protohistòric del Puig Roig del Roget (el Masroig, Priorat)*. Memòries d'Intervencions Arqueològiques a Catalunya, 17, 81 pp. Barcelona.

- GIL-MASCARELL, M. (1981): "Bronce tardío y Bronce final en el País Valenciano". Gil-Mascarell, M., Aranegui, C. *El Bronce final y el comienzo de la Edad del Hierro en el País Valenciano*. Monografías del Laboratorio de Arqueología de Valencia, 1: 9-39. Valencia.
- GIL-MASCARELL, M.; ARANEGUI GASCÓ, C. (1981): *El Bronce Final y el comienzo de la primera Edad del Hierro en el País Valenciano*. Monografías del Laboratorio de Arqueología de Valencia, 1, 66 pp. València.
- GÓMEZ BELLARD, C. (1990): *La colonización fenicia de la isla de Ibiza*. Excavaciones Arqueológicas en España, 157, 209 pp. Madrid.
- GÓMEZ BELLARD, C. (2000): "La cerámica fenicia de Ibiza". *Atti del Primo Congresso Internazionale Sulcitano. "La ceramica fenicia di Sardegna dati, problematiche, confronti"* (Sant'Antioco, 1997): 175-192. Roma.
- GÓMEZ BELLARD, C.; GUERIN, P. (1994): "Testimonios de producción vinícola arcaica en l'Alt de Benimaquia (Denia)". *Iberos y Griegos: lecturas desde la diversidad*. *Huelva Arqueológica*, XIII, 2: 11-31. Huelva.
- GONZÁLEZ PRATS, A. (1974): "Un yacimiento del Hierro I en Hostal Nou (Ares del Mestre, Castellón)". *Cuadernos de Arqueología y Prehistoria Castellonenses*, 1: 109-114. Castellón.
- GONZÁLEZ PRATS, A. (1975): "El campo de urnas de la Montalbana (Ares del Mestre, Castellón de la Plana)". *Archivo de Prehistoria Levantina*, 14: 113-122. Valencia.
- GONZÁLEZ PRATS, A. (1978): "Excavaciones en el poblado de la Edad del Bronce de Les Planetes, Mas d'en Serrans, Benassal (Castellón)". *Cuadernos de Prehistoria y Arqueología Castellonenses*, 5: 207-242. Castellón.
- GONZÁLEZ PRATS, A. (1979): *Carta arqueológica del Alto Maestrazgo*. Serie de Trabajos Varios del SIP, 63, 84 pp. Valencia.
- GONZÁLEZ PRATS, A. (1982): "La Peña Negra IV. Excavaciones en el sector VII de la ciudad orientalizante 1980-1981". *Noticiero Arqueológico Hispánico*, 13: 305-418. Madrid.
- GONZÁLEZ PRATS, A. (1983): *Estudio arqueológico del poblamiento antiguo de la Sierra de Crevillente (Alicante)*. Anejo I de la Revista Lucentum. Universidad de Alicante. Alicante.
- GONZÁLEZ PRATS, A. (1986): "Las importaciones y la presencia fenicias en la Sierra de Crevillente (Alicante)." *Los Fenicios en la Península Ibérica*, II: 279-302. Sabadell.
- GONZÁLEZ PRATS, A. (1992): "El proceso de formación de los pueblos ibéricos en el Sureste y Levante de la Península Ibérica". *Complutum. Paleontología de la Península Ibérica*, 23: 137-150. Madrid.
- GONZÁLEZ PRATS, A. (2002a): "Los Fenicios en la fachada oriental hispana". *Actas de las XVI Jornadas de Arqueología Fenicio-Púnica. "La colonización fenicia de occidente, Estado de la investigación en los inicios del siglo XXI"* (Eivissa, 2001). *Treballs del Museu Arqueològic d'Eivissa i Formentera*, 50: 127-ss. Eivissa.
- GONZÁLEZ PRATS, A. (2002b): *La necrópolis de cremación de Les Moreres (Crevillente, Alicante, España) (siglos IX - VII AC)*. Edición aparte del III Seminario Internacional sobre Temas Fenicios, 475 pp. Alicante.
- GONZÁLEZ PRATS, A. (2011): *La Fonteta. Excavaciones de 1996-2002 en la colonia fenicia de la actual desembocadura del río Segura (Guardamar del Segura, Alicante)*. Vol. 1. Seminarios Internacionales sobre temas fenicios, 635 pp. Alicante.
- GONZÁLEZ PRATS, A. (2014): *La Fonteta-2. Estudio de los materiales arqueológicos hallados en la colonia fenicia de la actual desembocadura del río Segura (Guardamar de Segura, Alicante)*. Tomo 2. Seminarios Internacionales sobre Temas Fenicios, 573-931 pp. Alicante.
- GONZÁLEZ PRATS, A.; SEGURA, E. R. (1999): "Una zona metalúrgica de la primera mitad del siglo VII en la ciudad fenicia de la Fonteta (Guardamar, Alicante)". *Actas del XXIV Congreso Nacional de Arqueología (Cartagena, 1997)*, Vol. 3: 255-258. Zaragoza.
- GOOSE, DH. (1963): "Dental measurement: an assessment of its value in anthropological studies". Brothwell, D. R. (ed.). *Dental Anthropology*: 125-148. Pergamon, New York.
- GRACIA ALONSO, F. (2016): "El comercio fenicio en el nordeste de la península Ibérica. Un siglo de análisis". GARCIA, D.; GRACIA, F.; MORENO, I. *L'assentament de la primera edat del ferro de Sant Jaume (Alcanar, Montsià): els espais A1, A3, A4, C1, Accés i T2 del sector 1*. *Estudis del GRAP 1*: 21-68. Universitat de Barcelona.
- GRACIA ALONSO, F.; GARCÍA i RUBERT, D. (1999): "La primera fase del poblamiento protohistórico en el área sur de la desembocadura del Ebro. El poblado fortificado de Sant Jaume-Mas d'en Serra (Alcanar), campañas 1997-1998". *Revista d'Arqueologia de Ponent*, 9: 131-155. Lleida.

- GRACIA ALONSO, F.; MUNILLA CABRILLANA, G. (2004): *Protohistoria. Pueblos y culturas en el Mediterráneo entre los siglos XIV y II a. C.* Col·lecció UB, 75. Edicions de la Universitat de Barcelona, 790 pp. Barcelona.
- GRACIA ALONSO, F.; MUNILLA CABRILLANA, G.; GARCÍA LÓPEZ, E. (1994-1996): "El período ibérico I en la comarca del Montsià. Poblamiento y organización del territorio". *Gala*, 3-5: 363-385. Sant Feliu de Codines.
- GRACIA ALONSO, F.; MUNILLA CABRILLANA, G.; GARCÍA LÓPEZ, E. (1994): "Models d'anàlisi de l'arquitectura ibèrica, espai públic i construccions religioses en medis urbans". *Cota Zero*, 10: 90-101. Vic.
- GRACIA ALONSO, F.; MUNILLA CABRILLANA, G.; GARCÍA LÓPEZ, E.; VICENT SÁNCHEZ, A. (1999): "La transición de los siglos VII-VI aC. en el área de la desembocadura del Ebro". *Actas del II Congreso de Arqueología Peninsular (Zamora, 1996)*. "Primer milenio y metodología", III: 101-111. Universidad de Alcalá. Zamora.
- GRAELLS, R. (2005): "Sobre el banquet de la primera edat de ferro a Catalunya: els accessoris de condimentació de la beguda". *Revista d'Arqueologia de Ponent*, 15: 235-246. Lleida.
- GRAELLS, R. (2006): "La vaixel·la metàl·lica protohistòrica a Catalunya (S.VII-V a.C)". *Cypsela*, 16: 195-211. Museu d'Arqueologia de Catalunya.
- GRAELLS, R. (2010): "Las tumbas con importaciones y la recepción del Mediterráneo en el nordeste de la Península Ibérica (ss. VII-VI aC)". *Revista d'Arqueologia de Ponent, Sèrie Extra*, 1. Universitat de Lleida. Lleida.
- GUERASIMOV, MM. (1955): "La reconstrucción del rostro a partir del cráneo". Moscú, Nauka (en ruso). (Citado por Rodríguez Cuenca (1994) tras Aleexev y Debetz (1964))
- GUILLEM CALATAYUD, P. M.; MARTINEZ VALLE, R.; PÉREZ JORDÁ, G.; PÉREZ MILIÁN, R.; FERNÁNDEZ LÓPEZ DE PABLO, J. (2005): "El Prat de Cabanes (Cabanes, Castelló). Un jaciment prehistòric del III mil·lenni (a.C)". *Geomorfologia litoral i quaternari. Homenatge al professor Vicenç M. Rosselló i Verger*: 195-202. Universitat de València.
- GUILLEM CALATAYUD, P. M.; FERNANDEZ LOPEZ DE PABLO, J.; MARTINEZ VALLE, R.; PÉREZ MILIÁN, R.; PÉREZ JORDÀ, G. (2006): "Primeros datos sobre el poblado neolítico del Prat de Cabanes (Cabanes, Castellón)". *Promontoria Monográfica. "Do Epipaleolítico ao Calcolítico na Península Ibérica. Actas do IV Congresso de Arqueologia Peninsular (Faro, 2004)*: 197-206.
- GUILLEM CALATAYUD, P. M.; MARTÍNEZ VALLE, R.; IBORRA ERES, M. P. (2015): "Genets en l'art rupestre de les terres valencianes". *Quaderns de Prehistòria i Arqueologia de Castelló "De Artis Rupestris. Proto-historical and Historic Rock Art in the Iberian Peninsula International Conference (Castellón, november 2014)*, 33: 155-166. Castelló.
- GUSI JENER, F. (1972): "Hallazgo de cerámicas del tipo "impresa mediterránea" con decoración interior incisa". *Pyrenae*, 8: 53-66+I-VI. Barcelona.
- GUSI JENER, F. (1974): "Excavación del recinto fortificado del Torrelló de Onda (Castellón)". *Cuadernos de Prehistoria y Arqueología Castellonense*, 1: 19-62. Castellón.
- GUSI JENER, F. (1975a): "Un recinto fortificado del Bronce Valenciano (Onda, Castellón)". *Actas del XIII Congreso Nacional de Arqueología (Huelva, 1973)*: 347-350. Zaragoza.
- GUSI JENER, F. (1975b): "Las dataciones de C14 de la Cueva del Mas d'Abad (Cuevas de Vinaromá). Campaña 1975. Ensayo cronológico para la periodización del Bronce Valenciano". *Cuadernos de Arqueología y Prehistoria Castellonenses*, 2: 75-80. Castellón.
- GUSI JENER, F. (1975c): "Investigaciones arqueológicas en el Forat de Cantallops (Ares del Maestre)". *Cuadernos de Arqueología y Prehistoria Castellonenses*, 2: 157-158. Castellón.
- GUSI JENER, F. (1976a): "La 1ª Campaña de Excavaciones en el poblado del Bronce de Orpesa la Vella (Orpesa)". *Cuadernos de prehistoria y arqueología castellonenses*, 3: 283-284. Castellón.
- GUSI JENER, F. (1976b): "Excavaciones de salvamento en los covachos eneolíticos de Can Ballester (Vall d'Uxó)". *Cuadernos de Prehistoria y Arqueología Castellonenses*, 3: 281-282. Castellón.
- GUSI JENER, F. (2001): *Castellón en la prehistoria. Memoria de los tiempos de ensueño*. Colección de Prehistoria y Arqueología Castellonenses, 366 pp. Castellón.
- GUSI JENER, F.; AGUILELLA ARZO, G. (1998): "Les ocupacions eneolítiques de la Cova de Dalt del Tossal de la Font (Vilafamés, Castelló)". *Quaderns de Prehistòria i Arqueologia de Castelló*, 19: 53-104. Castelló.
- GUSI JENER, F.; BARRACHINA IBÁÑEZ, A. (2006): "L'evolució dels grups culturals del bronze final i del ferro antic al País Valencià. Estat de la qüestió i problemàtica". *Actes del XIII Congrés Internacional de Puigcerdà "Món Ibèric als Països*



- Catalans. Homenatge a Josep Barberà i Farràs (Puigcerdà, 2003)*: 95-116. Puigcerdà.
- GUSI JENER, F.; PALOMAR MACIÁN, V. P. (1996): "Campaña de excavaciones en el yacimiento del calcolítico-bronze de Cova Puntassa Corachar (Castellón)". *Quaderns de Prehistòria i Arqueologia de Castelló*, 17: 103-128. Castelló.
- GUSI JENER, F.; SANMARTI GRECO, E. (1976-78): "Asentamientos indígenas preibéricos con materiales fénico-púnicos en el área costera del Baix Maestrat (provincia de Castellón de la Plana)". *Ampurias*, 38-40: 361-380. Barcelona.
- GUSI JENER F.; OLÀRIA PUYOLES, C. (1976a): "La cerámica de la Edad del Bronce de la cueva del Mas d'Abad. Campaña Arqueológica 1975". *Cuadernos de Prehistoria y Arqueología Castellonense*, 3: 103-116. Castellón.
- GUSI JENER F.; OLÀRIA PUYOLES, C. (1976b): "Un asentamiento en cueva de la Edad del Bronce: el Forat de Cantalops (Ares del Mestre, Castellón)". *Cuadernos de Prehistoria y arqueología Castellonenses*, 3: 133-150. Castellón.
- GUSI JENER F.; OLÀRIA PUYOLES, C. (1977): "El poblado de la Edad del Bronce de Orpesa la Vella (Orpesa del Mar, Castellón)". *Cuadernos de Prehistoria y Arqueología Castellonenses*, 4: 80-100. Castellón.
- GUSI JENER F.; OLÀRIA PUYOLES, C. (1979): "El yacimiento prehistórico de Can Ballester (Vall d'Uxó, Castellón)". *Cuadernos de Prehistoria y Arqueología Castellonenses*, 6: 39-96. Castellón.
- GUSI JENER F.; OLÀRIA PUYOLES, C. (2014): *Un asentamiento fortificado del Bronce medio y Bronce final en el litoral mediterráneo. Orpesa la Vella (Orpesa del Mar, Castellón, España)*. Monografies de Prehistòria i Arqueologia Castellonenses, 10, 304 pp. Castelló.
- HEDGES, R.E.M.; CLEMENT, J.G.; THOMAS, C.D.L.; O'CONNELL, T.C. (2007): "Collagen turnover in the adult femoral mid-shaft: modeled from anthropogenic radiocarbon tracer measurements". *American Journal of Physical Anthropology*, 133: 808-816.
- HERNÁNDEZ GARCÍA, F.J.; RUIZ PÉREZ, J.M.; ARQUER GASCH, N.; BARRACHINA IBÁÑEZ, A.; VICIACH SA-FONT, A.; VICENTE GABARDA, M., (2007). "Morrón del Curro I. Una atalaya de la Edad del Bronce". *Paisaje y arqueología en la sierra de la Menerella. Estudios previos del Plan Eólico Valenciano. Zona II: Refoys y Todolella*: 91-107. Valencia.
- HERNÁNDEZ, M.S. (1983): "La metalurgia prehistórica en el Valle medio del Vinalopó (Alicante)". *Lucentum*, II: 1-42. Alacant.
- HILLSON, S. (1996): *Dental Anthropology*. Cambridge University Press.
- HILLSON, S. (2001): "Recording dental caries in archaeological human remains". *International Journal of Osteoarchaeology*, 11 (4): 249-289.
- IBORRA ERES, M. P. (2004): *La ganadería y la caza desde el Bronce final hasta el Ibérico final en el territorio valenciano*. Serie de Trabajos Varios del SIP, 103, 408 pp. València.
- IBORRA ERES, M. P.; GRAU ALMERO, E.; PÉREZ JORDÀ, G. (2003): "Recursos agrícolas y ganaderos en el ámbito fenicio occidental: estado de la cuestión". Gómez, C. (ed.) *Ecohistoria del paisaje agrario. "La agricultura fenicio-púnica en el Mediterráneo"*: 33-56. Valencia.
- IBORRA ERES, M. P.; SANCHIS, A. (2011): "La ganadería y la caza durante el Bronce final en el País Valenciano". Valenzuela, S., Pradós, N., Belarte, M.C., Sanmartí, J. (eds.) *Economía agropecuària i canvi social a partir de les restes bioarqueològiques. El primer mil·lenni a.C. a la Mediterrània occidental. Actes de la V Reunió Internacional d'Arqueologia de Calafell (Calafell, 2009)*: 37-45. Barcelona.
- INIESTA, A. (1983): *Las fíbulas de la región de Murcia*. Edit. Regional de Murcia. Murcia.
- JANIN, T. (2000): "Nécropoles et sociétés élysiques: les communautes du Premier Âge du Fer en Languedoc occidental". *Actes du Colloque International de Carcassonne: Mailhac et le Premier Âge du Fer en Europe Occidentale. Maison des Memories*: 117-131.
- JORDÀ CERDÀ, F. (1952): "El poblado ibérico de La Balaguera (Puebla de Tornesa, Castellón). Resultados de la primera campaña de excavaciones de 1950". *Boletín de la Sociedad Castellonense de Cultura*, XXVIII: 267-296. Castellón.
- JORDÀ CERDÀ, F. (1955): "Los restos ibéricos de "La Balaguera" (Puebla Tornesa, Castellón)". *Archivo Español de Arqueología*, 28, 1: 107-111. Madrid.
- JORDÀ CERDÀ, F. (1958): "Los enterramientos de la Cueva de la Torre del Mal Paso (Castelnuovo - Castellón de la Plana)". *Archivo de Prehistoria Levantina*, VII: 55-92. Valencia.
- JORDAN, RE.; ABRAMS, L.; KRAUS, BS. (1992): *Kraus' dental anatomy and occlusion*. St Louis, Mosby-Year book.
- JOVER MAESTRE, F. J. (2008): "Caracterización de los procesos de producción lítica durante la Edad del Bronce en el Levante de la Península Ibérica". *Lucentum*, XXVII: 11-32. Alicante.
- JOVER MAESTRE, F. J.; LORRIO ALVARADO, A. J.; DÍAZ TENA, M. A. (2016): "El Bronce Final en el



- levante de la península Ibérica: bases arqueológicas y periodización". *Complutum*, 1: 81-108. Madrid.
- JUNYENT PÉREZ, E.; OLARIA PUYOLES, C.; GUSI JENER, F.; AGUILÓ, P.; ROMAN, I.; SESER PÉREZ, R. (1983): "El Abric de Les Cinc (Almenara, Castellón). 2a campaña de excavaciones 1977". *Cuadernos de Prehistoria y Arqueología Castellonense*, 9: 55-122. Castellón.
- KAIDONIS, JA. (2008): "Tooth wear: the view of the anthropologist". *Clin Oral Investig*, 12 (suppl 1): 21-26.
- KLEIN, R. G.; CRUZ-URIBE, K. (1984): *The análisis of animal bones from archaeological sites*. Chicago. University Press.
- LAGUNA MONTES, M. C. (2014): "Excavació al jaciment de la Torrasa de la Vall d'Uixó". *Orleyl*, 11: 13-20. La Vall d'Uixó.
- LÓPEZ CACHERO, F. J. (2007): "Sociedad y economía durante el Bronce Final y la primera Edad del Hierro en el Noreste Peninsular: una aproximación a partir de las evidencias arqueológicas". *Trabajos de Prehistoria*, 1: 99-120. Madrid.
- LÓPEZ CACHERO, F. J., PONS i BRUN, E. (2008): "La periodització del bronze final al ferro inicial a Catalunya". *Cypsela: revista de prehistòria i protohistòria*, 17: 51-64. Girona.
- LÓPEZ GILA, M. D. (2004): "Estudio de la fauna de la Mola d'Agres". Hernández Alcaraz, L., Hernández Pérez, M. (eds.): *La edad del Bronce en tierras valencianas y zonas limítrofes (Villena, 2003)*: 247-251. Villena.
- LÓPEZ, A. M. (1995): *Evolución cuaternaria de las cuencas palustres litorales de la depresión Valencia-Castellón*. (Tesis doctoral, Universidad de Zaragoza). Zaragoza.
- LORRIO ALVARADO, A. J. -ed.- (2001): *Los íberos en la comarca de Requena-Utiel (Valencia)*. Serie Arqueología. Universidad de Alicante.
- LORRIO ALVARADO, A. J. (2008): *Qurénima. El Bronce Final del Sureste de la Península Ibérica*. Bibliotheca Archaeologica Hispana, 27, Anejo a la revista *Lucentum*, 17, 598 pp. Madrid.
- LORRIO ALVARADO, A. J.; MONTERO RUIZ, I. (2004): "Reutilización de sepulcros colectivos en el Sureste de la Península Ibérica: la colección Siret". *Trabajos de Prehistoria*, 1: 99-116. Madrid.
- LUCAS, M. R. (2003-2004): "Simpulum y bebida. Marcadores de prestigio y jefatura durante el Hierro I (siglos VII/VI aC) entre el Herault y el Ebro". *Kalathos*, 22-23: 95-134. Teruel.
- LUJÁN VALDERRAMA, J.; AGUILELLA ARZO, G. (2012): "Ensayo de reconstrucción virtual de un túmulo funerario: El túmulo del Mortórum (Cabanes, Castellón)". *Virtual Archaeology Review*, 6: 40-44.
- LYMAN, R. L. (1994): *Vertebrate Taphonomy*. Cambridge Manuals in Archaeology, University Press, 524 pp. Cambridge.
- LYMAN, R. L. (2008): *Quantitative Paleozoology*. Cambridge Manuals in Archaeology, University Press, 348 pp. Cambridge.
- MAAS-LINDEMANN, G. (2000): "El yacimiento fenicio del Alarcón y la cuestión de la cerámica gris". *Actas del II Seminario Internacional sobre temas fenicios (Guardamar del Segura, 1999)*. "Fenicios y territorio": 151-168. Alicante.
- MAAS-LINDEMANN, G. (2002): "Los hallazgos fenicios del Cerro de Alarcón". Schubart, H. (dir). *Toscanos y Alarcón. El asentamiento fenicio en la desembocadura del río Vélez. Excavaciones de 1967-1984. Cuadernos de Arqueología Mediterránea*, 8: 189-243. Barcelona.
- MADOZ, P. (1845-1850): *Diccionario geográfico-estadístico-histórico de Alicante, Castellón y Valencia*. Vol II, 368 pp. (Edición facsímil de 1987). Valencia.
- MAKAREWICZ, C.A.; SEALY, J. (2015): "Dietary reconstruction, mobility, and the analysis of ancient skeletal tissues: expanding the prospects of stable isotope research in archaeology". *Journal of Archaeological Science*, 56: 146-158.
- MALUQUER DE MOTES, J. (1944): "Los bronceos en Avance de los hallazgos de la necrópolis de Agullana (Gerona)". *Ampurias*, VI: 112-126. Museu d'arqueologia de Catalunya.
- MALUQUER DE MOTES, J. (1987): "El poblado paleoibérico de La Ferradura, Ulldecona (Tarragona)". *Catalunya: Baix Ebre*: 1-32. Barcelona.
- MANCERO, J. (2000): "Análisis de los objetos metálicos en el período orientalizante y su conexión con el mundo fenicio. Los cuchillos afalcatados". *Atti del IV Congresso internazionale di studi Fenici e Punici*: 1825-1834. Cádiz.
- MARTÍ OLIVER, B. (1983): "La Muntanya Assolada (Alzira, Valencia)". *Lucentum*, 2: 43-68. Alicante.
- MARTÍ OLIVER, B.; DE PEDRO MICHÓ, M.J.; ENGUIX ALEMANY, R. (1995): "La Muntanya Assolada de Alzira y las necrópolis de la cultura del Bronce Valenciano". *Homenatge al professor Dr. Miquel Tarradell i Mateu. Saguntum*, 28: 75-91. València.
- MARTÍ OLIVER, B.; DE PEDRO MICHÓ, M.J. (1997): "Sobre el final de la Cultura del Bronce Valenciano: Problemas y progresos". *Saguntum: Papeles del Laboratorio de Arqueología de Valencia*, 30: 59-92. Valencia.

- MARTÍ OLIVER, B., ENGUIX ALEMANY, R. (1988): "La cultura del Bronce valenciano y la Muntanya As-solada de Alzira: aproximación al estado actual de su investigación". *Archivo de Prehistoria Levantina*, 18: 241-250. Valencia.
- MARTÍ, F.; MONFORT, J.; ALBERT, J., JOSÉ, A. (1968): "La cueva del Mas de Abad, en Cuevas de Vinromá (Castellón)". *Ampurias*, XXX: 195-205. Barcelona.
- MARTÍN, R. (1990): "Los "simpula" celtibéricos". *Boletín del Seminario de Estudios de Arte y Arqueología*, 56: 144-169. Universidad de Valladolid.
- MARTÍNEZ SANTAOLALLA, J. (1942): "Escondrijo de la Edad del Bronce Atlántico en la Huerta de Arriba (Burgos)". *Actas y Memorias de la Sociedad Española de Antropología, Etnología y Prehistoria*, XVII: 159. Madrid.
- MASCORT, M. T.; SANMARTI, J.; SANTACANA, J. (1989): "El yacimiento de la primera Edad del Hierro de Aldovesta (Benifallet, Baix Ebre). Un enclave del comercio fenicio en el Bajo Ebro". *Actas del XIX Congreso Nacional de Arqueología (Castellón, 1987)*, II: 341-352. Zaragoza.
- MATA PARREÑO, C.; MARTÍ BONAFÉ, M. A.; IBORRA ERES, M.P. (1996): "El País Valencià del Bronze recent a l'Ibèric antic: el procés de formació de la societat urbana ibèrica". Rovira, J. (coord.) *Models d'ocupació, transformació i explotació del territori entre el 1600 i el 500 A.N.E. a la Catalunya meridional i zones limítrofes de la depressió de l'Ebre*. Gala, 3-5: 183-217.
- MATEU BELLÉS, J. F. (1982): *El norte del País Valenciano. Geomorfología litoral y prelitoral*. Universidad de Valencia, 286 pp. Valencia.
- MAYA GONZÁLEZ, J. L. (1992): "Calcolítico y Edad del Bronce en Cataluña". *Aragón-litoral Mediterráneo: intercambios culturales durante la prehistoria. Homenaje a Juan Maluquer de Motes*: 515-554. Institución Fernando el Católico. Zaragoza.
- MAYA GONZÁLEZ, J. L. (1997): "Reflexiones sobre el Bronce Inicial en Cataluña". *Saguntum: Papeles del Laboratorio de Arqueología de Valencia*, 30: 11-27. Valencia.
- MAYA GONZÁLEZ, J. L. (2002): "Relacions i contactes durant el Calcolític i l'Edat de Bronze a la Catalunya Meridional". *Citerior. "Contactes i relacions comercials entre la Catalunya meridional i els pobles mediterranis durant l'antiguitat"*, 3: 17-46. Tarragona.
- MAYORAL HERRERA, V. (2000): "Producción y transformación de alimentos en el poblado ibérico tardío de Castellones de Céal (Hinojares, Jaén)". *Saguntum: Papeles del Laboratorio de Arqueología de Valencia*, Extra 3: 181-190. València.
- MAYORAL HERRERA, V.; CHAPA BRUNET, T.; PEREIRA SIESO, J.; MADRIGAL BELINCHÓN, A. (2000): "La pesca fluvial como recurso económico en época ibérica tardía: un ejemplo procedente de Los Castellones de Céal (Hinojares, Jaén)". *Trabajos de Prehistoria*, 1: 185-197. Madrid.
- MCCLURE, S.; GARCÍA-PUCHOL, O.; ROCA, C.; CULLETON, B.; KENNETT, D. (2011): "Osteological and paleodietary investigation of burials from Cova la Pastora, Alicante, Spain". *Journal of Archaeological Science*, 38: 420-428.
- MENEU, P. (1911). "Yacimientos arqueológicos en Bechi. Els Castelletts". *Artes y Letras*, 2: 4-5. Castellón.
- MESADO OLIVER, N. (1973): "El eneolítico en Villafamés". *Peñagolosa*, 10: 6pp. Diputación de Castellón.
- MESADO OLIVER, N. (1974): *Vinarragell (Burriana, Castellón)*. Trabajos Varios del SIP, 46, 170 pp. Valencia.
- MESADO OLIVER, N. (1999): *Los movimientos culturales de la Edad del Bronce y el Mediterráneo como vía de llegada*. Serie de Trabajos Varios del SIP, 96, 276 pp. Valencia.
- MESADO OLIVER, N. (2004a): "Alqueries y su entorno en época prerromana". *Alqueries. El temps d'un poble*: 19-73. Servei de Publicacions. Diputació de Castelló.
- MESADO OLIVER, N. (2004b): "En torno al problema de la gestación de la Cultura Ibérica: el yacimiento de "El Tossalet de Montmirà" (Alcora, Castellón)". *Archivo de Prehistoria Levantina*, XXV: 199-262. València.
- MESADO OLIVER, N. (2005): *La Cova de les Bruixes (Rossell, Castellón)*. SIP Serie de Trabajos Varios, 105, 133 pp. Valencia.
- MESADO OLIVER, N., ANDRÉS BOSCH, J. (1999): "La necrópolis megalítica de l'Argilagar del Mas de García (Morella, Castellón)". *Archivo de Prehistoria Levantina*, XXIII: 85- 156. Valencia.
- MESADO OLIVER, N.; ARTEAGA MATUTE, O. (1979): *Vinarragell (Burriana, Castellón) II*. Trabajos Varios del SIP, 61, 78 pp. Valencia.
- MILES, AEW. (1963): "Dentition in the Estimation of Age". *Journal of Dental Research*, 42.1: 255-263.
- MINAGAWA, M.; WADA, E. (1984): "Stepwise enrichment of <sup>15</sup>N along food chains: Further evidence and the relation between  $\delta^{15}\text{N}$  and animal age". *Geochimica et Cosmochimica Acta*, 48: 1135-1140.

- MOLINA GONZÁLEZ, F. (1978): "Definición y sistematización del bronce tardío y final en el sudeste de la Península Ibérica". *Cuadernos de Prehistoria de la Universidad de Granada*, 3: 159-232. Granada.
- MOLIST, M.; CLOP, X. (2000): "La investigación sobre el megalitismo en el noreste de la Península Ibérica: novedad y perspectivas. Muchas antas, poca gente?". *Actas do I Colóquio Internacional sobre Megalitismo. Trabalhos de Arqueologia*, 16: 253-266. Lisboa.
- MONTERO RUIZ, I.; GENER, M.; HUNT, M.; RENZI, M.; ROVIRA HORTALÀ, S. (2008): "Caracterización analítica de la producción metalúrgica protohistórica de plata en Cataluña". *Revista d'Arqueologia de Ponent*, 18: 292-316. Lleida.
- MONTERO-RUIZ, I.; SANTOS, M.; ROVIRA HORTALÀ, C.; RENZI, M.; MURILLO-BARROSO, M.; HUNT, M.; GENER, M.; CASTAÑER, P. (2010-11): "Lingotes plano-convexos de cobre en la primera mitad del I milenio AC en la Península Ibérica". *Homenaje a D. Manuel Santonja Alonso. Boletín de la Asociación Española de Amigos de la Arqueología*, 46: 99-119. Madrid.
- MONTERO RUIZ, I.; RAFEL, N.; ROVIRA, M.C.; ARMADA, X.-L.; GRAELLS, R.; HUNT, M.; MURILLO-BARROSO, M.; RENZI, M.; SANTOS, M. (2012): "El cobre de Linares (Jaén) como elemento vinculado al comercio fenicio en El Calvari de El Molar (Tarragona)". *Menga*, 3: 167-186. Antequera.
- MONTERO RUIZ, I.; AGUILLELLA ARZO, G.; ROVIRA-HORTALÀ, M.C. (2014): "Plomo metálico en yacimientos de la I Edad del Hierro en la Provincia de Castellón: Explotación de recursos mineros y circulación del metal". *Actas del X Congreso Ibérico de Arqueometría (Castellón, 2013)*: 200-214. Castellón.
- MONTERO RUIZ, I.; MURILLO-BARROSO, M.; AGUILLELLA ARZO, G.; ROVIRA LLORENS, S. (2017): "Small scale Bronze Age metallurgy: New data from Santa Lucia (Alcossebre, Castellón, Spain)". Montero-Ruiz, i., Perea, a. (eds.) *Archaeometallurgy in Europe IV. BPH, XXXIII*. Editorial CSIC.
- MOOREES, CF.; FANNING, EA.; HUNT, EE. JR. (1963): "Age Variation of Formation Stages for Ten Permanent Teeth". *Journal of Dental Research*, 42: 1490-1502.
- MOORREES, CFA.; REED, RB. (1954): "Biometrics of crowding and spacing of the teeth in the mandible". *American journal of physical anthropology*, 12.1, 77-88.
- MORAÑO POBLADOR, I.; GARCÍA FUERTES, J. M. (1991): "Introducción al estudio del poblamiento durante la Edad del Bronce en el sur de la Plana Baixa (Castellón)". *Butlletí de l'Associació Arqueològica de Castelló*, 9-11: 13-67. Castellón.
- MORELL i CORTES, N. (2009): *La metal·lúrgia del plom durant el període ibèric: treball i ús del plom entre els íbers del nord*. Tesis Doctoral. Universitat Rovira i Virgili.
- MORET, P. (1996): *Les fortifications ibériques de la fin de l'âge du bronze à la conquête romaine*. Collection de la Casa de Velázquez, 56, 642 pp.
- MUNILLA CABRILLANA, G. (1991): "Elementos de influencia etrusca en los ajuares de las necrópolis ibéricas". *La presencia del material etrusco en el ámbito de la colonización arcaica en la Península Ibérica (Barcelona 1990)*: 107-176. Universitat de Barcelona.
- MURILLO-BARROSO, M.; MONTERO RUIZ, I.; RAFEL FONTANALS, N.; HUNT ORTIZ, M.A.; ARMADA, X.-L. (2016): "Macro-regional scale of silver production in Iberia during the 1st millennium BC in the context of Mediterranean contacts". *Oxford Journal of Archaeology*, 35(1): 75-100.
- NADAL, J.; ALBIZURI, S. (1999): "El Barranc de Gàfols (Ginestar, Tarragona) y Aldovesta (Benifallet, Tarragona): el estudio arqueozoológico como base de teorización sobre la dieta humana a principios de la Edad del Hierro y la complejidad económica en el curso bajo del Ebro". *Pyrenae*, 30: 207-221. Barcelona.
- NAVARRO, R. (1970): *Las fibulas en Cataluña*. Publicacions Eventuals, 16, 126 pp. Universitat. Barcelona.
- NEUMAIER, J. (2000): "Un nuevo yacimiento de campos de urnas en el arco central mediterráneo: el Castell de Xivert". *Revista d'Arqueologia de Ponent*, 10: 327-335. Lleida.
- NEUMAIER, J.; DE ANTONIO, J. M.; VIZCAÍNO, D. (1998): "Excavaciones de salvamento en el Castell de Xivert (Alcalá de Chivert, Castellón). Avance del estudio de las fases pre y protohistóricas". *Quaderns de Prehistoria i Arqueologia de Castelló*, 19: 195-219. Castelló.
- O'RIORDÁIN, S. P. (1937): "The Halberd in Bronze Age Europe: A Study in Prehistoric Origins, Evolution, Distribution and Chronology". *Archeologia*, 86: 195-321. The Society of Antiquaries of London. London.
- OBIOL MENERO, E. M. (1989): *La ganadería en el norte del País Valenciano*. 282 pp. Castellón de la Plana.
- OLARIA DE GUSI, C. (1975): "Cueva de enterramiento del Bronce Valenciano en Alcudia de Veo". *Cuadernos de Arqueología y Prehistoria Castellonenses*, 2: 151-156. Castellón.



- OLARIA PUYOLES, C.; GUSI JENER, F. (1976): "Un asentamiento en cueva de la Edad del Bronce. El Forat de Cantallops (Ares del Mestre, Castellón)". *Cuadernos de Prehistoria y Arqueología Castellonenses*, 3: 133-150. Castellón.
- OLARIA PUYOLES, C.; GUSI JENER, F. (1977): "El poblado de la Edad del Bronce de Orpesa la Vella (Orpesa del Mar, Castellón)". *Cuadernos de Prehistoria y Arqueología Castellonense*, 4: 70-100. Castellón.
- OLARIA PUYOLES, C.; GUSI JENER, F. (1996): "La Cova Puntassa: un yacimiento del calcolítico-bronce en el norte de Castellón. Estudio de los materiales provenientes de una rebusca clandestina". *Quaderns de Prehistòria i Arqueologia de Castelló*, 17: 75-102. Castelló.
- OLIVER FOIX, A. (1981): "Incineraciones entre el río Ebro y el Palancia. Nuevas aportaciones para el estudio de los enterramientos ibéricos". *Cuadernos de Prehistoria y Arqueología Castellonenses*, 8: 189-256. Castellón.
- OLIVER FOIX, A. (1990-1991): "Las importaciones griegas en la costa ilercavona". *Cuadernos de Prehistoria y Arqueología Castellonense*, 15: 173-188. Castellón.
- OLIVER FOIX, A. (1991): "La presencia fenicia y púnica al sur de las bocas del Ebro". *Atti del II Congresso Internazionale di Studi Fenici y Punici (Roma, 1987)*, 3: 1091-1101. Roma.
- OLIVER FOIX, A. (1992-93): "El Bronce final-hierro en la provincia de Castellón". *Bajo Aragón Prehistoria. "Segundos Encuentros de Prehistoria Aragonesa"*, 9-10: 309-322. Caspe.
- OLIVER FOIX, A. (1992): "Aproximación al poblamiento del Hierro antiguo en Castellón". *Homenaje a Enric Pla Ballester, Trabajos Varios del SIP*, 89: 29-38. Valencia.
- OLIVER FOIX, A. (1994): *El poblado ibérico del Puig de la Misericordia de Vinaròs*. Associació Cultural "Amics de Vinaròs", 241 pp. Vinaròs.
- OLIVER FOIX, A. (1996a): *Poblamiento y territorio protohistóricos en el llano litoral del Baix Maestrat (Castellón)*. Sociedad Castellonense de Cultura, 226 pp. Castellón.
- OLIVER FOIX, A. (1996b): "Bronce Final - Hierro Antiguo en el sur del Ebro, ¿un período de transición?". Rovira, J. (ed.) *Models d'ocupació, transformació i explotació del territori entre el 1600 i el 500 A.N.E. a la Catalunya meridional i zones limítrofes de la depressió de l'Ebre*. Gala, 3/5: 219-229.
- OLIVER FOIX, A. (2004): "Fenicios y púnicos en Castellón y Valencia: contactos e influencias". *Actas de las XVIII Jornadas de Arqueología Fenicio-Púnica. "Colonialismo e Interacción cultural: El impacto fenicio púnico en las sociedades autóctonas de occidente"* (Eivissa, 2003). *Treballs del Museu d'Eivissa i Formentera*, 54: 103-126. Eivissa.
- OLIVER FOIX, A. (2005): "La necropolis ibérica del Mas Nou de Bernabé en Tirig - Salzadella (Castellón)". *Saguntum*, 37: 45-58. Valencia.
- OLIVER FOIX, A. (2006): *El Puig de la Nau, Benicarló*. Proyecto Cultural de Castellón, 276 pp. Castellón.
- OLIVER FOIX, A. (2010): "La prehistoria reciente. Origen de un territorio". *La Prehistoria en el Bajo Mijares*: 110-143. Castellón.
- OLIVER FOIX, A. (2012): "Signos de poder en la protohistoria. Un ejemplo en el levante peninsular". *Potestas*, 5: 5-27. Castellón.
- OLIVER FOIX, A.; BLASCO, M.; FREIXA, A.; RODRÍGUEZ, P. (1984): "El proceso de iberización en la plana litoral del sur de Castellón". *Cuadernos de Prehistoria y Arqueología Castellonenses*, 10: 47-62. Castellón.
- OLIVER FOIX, A.; GARCÍA FUERTES, J.M.; MORAÑO POBLADOR, I. (2005). *El Castellet, Castelló de la Plana. Yacimiento emblemático en la historiografía de la Edad del Bronce Peninsular*. Fundación Dávalos-Fletcher, 317 pp. Castellón.
- OLIVER FOIX, A.; GUSI JENER, F. (1991): "Los primeros contactos comerciales mediterráneos en el norte del País Valenciano (siglos VII-VI a. C.)". *La presencia de material etrusco en la Península Ibérica*: 197-213. Barcelona.
- OLIVER FOIX, A.; GUSI JENER, F. (1995): *El Puig de la Nau: un hábitat fortificado ibérico en el ámbito mediterráneo peninsular*. Monografies de Prehistòria i Arqueologia Castellonenses, 4, 359. Castelló.
- ORTON, C.; TYERS, P.; VINCE, A. (1997): *La cerámica en arqueología*. Editorial Crítica, 309 pp. Barcelona.
- OTEGUI, R. (1985-1986): "Ir a extremar. Algunas prácticas de transhumancia y pastoreo en la comarca del Maestrazgo turolense". *Kalathos*, 5-6: 355-365. Teruel.
- PADRÓ PARCERISA, J. (1974): "A propósito del escarabeo de La Solivella (Alcalá de Xivert, Castellón) y de otras piezas egipcias del Bajo Ebro". *Cuadernos de Prehistoria y Arqueología Castellonenses*, 1: 71-78. Castellón.
- PALOMAR MACIÁN, V. (1984): "Yacimientos del Bronce Valenciano en cuevas localizadas en el Valle de Alcabaira. Su relación con las vías de

- trashumancia. (Caudiel, Castellón)". *Cuadernos de Prehistoria y Arqueología Castellonenses*, 10: 47-62. Castellón.
- PALOMAR MACIÁN, V. (1986): "La cueva del Murciélago (Altura, Castellón). 1ª y 2ª Campaña de excavaciones". *Cuadernos de Prehistoria y Arqueología Castellonenses*, 12: 45-98. Castellón.
- PALOMAR MACIÁN, V. (1990-91): "Cuevas de enterramiento del Bronce valenciano en el Alto Palancia, Castellón". *Cuadernos de Prehistoria y Arqueología Castellonenses*, 15: 93-114. Castellón.
- PALOMAR MACIÁN, V. (1995): *La Edad del Bronce en el Alto Palancia*. María de Luna VI, 332 pp. Segorbe.
- PALOMAR MACIÁN, V. (1996): "Sobre la utilización de las cuevas en el Bronce Valenciano y su relación con los yacimientos al aire libre". *Quaderns de Prehistòria i Arqueologia de Castelló*, 17: 157-174. Castelló.
- PALOMAR MACIÁN, V.; GUSI JENER, F. (1996): "Campaña de excavaciones en el yacimiento del Calcolítico-Bronce de Cova Puntassa (Corchar, Castellón)". *Quaderns de Prehistòria i Arqueologia de Castelló*, 17: 103-128. Castelló.
- PAYNE, S. (1973): "Kill-off patterns in sheep and goats: The mandibles from ASV AN KALE". *Economic Anatolian Studies*, 23: 281-303. British Institute of Archaeology in Ankara.
- PAYNE, S. (1982): "Eruption and wear in the mandibular dentition as a guide to ageing Turkish Angora goats". Payne, S., Wilson, B. Y Grigson, C. (eds.): *Ageing and sexing animal bones from archaeological sites*, British Archaeological Reports, 109: 155-206. Oxford.
- PELLICER, M. (1982): "La influencia orientalizante en el bronce final-hierro del nordeste hispano". *Habis*, 13: 211-237.
- PEÑA, J.M. DE LA; MONZONÍS, L.; SOLERNOU, M. J.; GINER, A. (2015): "La investigación de un puerto antiguo en Torre la Sal como estudio interdisciplinar". *Actas de las XIII Jornadas Españolas de Ingeniería de Costas y Puertos (Avilés, 2015)*
- PÉREZ MILIÁN, R.; VIZCAINO LEÓN, D.; ARQUER GASCH, N.; BARRACHINA IBÁÑEZ, A., AGUSTÍ FARIÀS, B., SANCHIS, A., TORMO CUÑAT, C., DE HARO POZO, S. (2007): "La necrópolis de San Joaquin. Un espacio funerario del Hierro I." Vizcaíno, D., (coord), González, R. (ed.). *Paisaje y arqueología en la Sierra de la Menarella: estudios previos del Plan Eólico Valenciano. Zona II, Refoies y Todolella. Generalitat Valenciana*: 190-289. Renomar i EIN Mediterráneo. València.
- PÉREZ MILIÁN, R.; VIZCAINO, D.; BARRACHINA, A.; VICIACH, A.; SANCHÍS, A.; TORMO, C.; HARO, S. de (2007): "Sant Joaquin. Evidencias de un hábitat del bronce final". *Paisaje y arqueología en la Sierra de la Menarella. Estudios previos del Plan Eólico Valenciano. Zona II: Refoies y Todolella*: 149-188. Valencia.
- PÉREZ RIPOLL, M. (1992): *Marcas de carnicería, fracturas intencionadas y mordeduras de carnívoros en huesos prehistóricos del Mediterráneo español*. Instituto de Cultura Juan Gil-Albert, 269 pp. Alicante.
- PERÍS FUENTES, J. (1922). "Escarceos arqueológicos. Castellón y sus cercanías". *Boletín de la Sociedad Castellonense de Cultura*, III: 218-223. Castellón.
- PETIT i MENDIZÁBAL, M. A.; MAYA, J. L. (1986): "El grupo del Nordeste: Un nuevo conjunto de cerámicas con boquique en la Península Ibérica". *Anales de prehistoria y arqueología*, 2: 49-72.
- PICAZO MILLÁN, J. V. (2005): "El poblamiento en el Valle Medio del Ebro durante la Prehistoria reciente: zonas y procesos". *Revista d'arqueologia de Ponent*, 15: 97-117. Lleida.
- PLA BALLESTER, E. (1959): "El problema del tránsito de la Edad del Bronce a la del Hierro en la región valenciana". *Actas del V Congreso Nacional de Arqueología (Zaragoza, 1957)*: 128-133. Zaragoza.
- PLA BALLESTER, E. (1961). "Actividades del Servicio de Investigaciones Prehistóricas (1956-1960)". *Archivo de Prehistoria Levantina*, IX: 211-253. Valencia.
- PLAYÀ, R. M. (2006): *Els ibers i el mar: dades sobre la pesca en època protohistòrica al litoral mediterrani català (s. VI al II aC)*. Quaderns Blaus, 16, 104 pp. Palamós.
- POLO, M.; CASABÓ BERNAD, J. (2004): "Cova dels Blaus (La Vall d'Uixó - Plana Baixa). Estudio bioantropológico y paleopatológico de los enterramientos de la edad del bronce". Hernandez Alcaraz, L., Hernández Pérez, M. (coords). *Actas del congreso sobre La edad del bronce en tierras valencianas y zonas limítrofes (Villena, 2003)*: 147-158. Villena.
- PORCAR RIPOLLÉS, J. B. (1931): "El pla del Moro. Els despoblats prehistòrics en el Tossal Gros i el Castellet. La prehistoria en la desembocadura de la sequia de l'Obra. El camí romà d'Antrilles". *Boletín de la Sociedad Castellonense de Cultura*, XII: 199-209. Castellón.
- PORCAR RIPOLLÉS, J. B. (1933): "Excursions i recerques arqueològiques: les cultures en la platja de

- Castelló". *Boletín de la Sociedad Castellonense de Cultura*, XIV, 1: 79-89. Castellón.
- POWER, R.C.; SALAZAR-GARCÍA, D.C.; WITTIG, R.M.; HENRY, A.G. (2014): "ASSESSING USE AND SUITABILITY OF SCANNING ELECTRON MICROSCOPY IN THE ANALYSIS OF MICROREMAINS IN DENTAL CALCULUS". *JOURNAL OF ARCHAEOLOGICAL SCIENCE*, 49: 160-169.
- POWER, R.C.; SALAZAR-GARCIA, D.C.; WITTIG, R.M.; FREIBURG, M.; HENRY, A.G. (2015): "Dental calculus evidence of Taï Forest Chimpanzee plant consumption and life history transitions". *Scientific Reports*, 5, 15161.
- POYATO HOLGADO, C.; GALÁN SAULNIER, C. (1988): "Las ceramias del "grupo dornajos" de La Mancha oriental". *Actas del I Congreso de Historia de Castilla-La Mancha*, Vol. 2: 301-310.
- PRADES, H. (1955). "Prise de date sur La Ereta, Villafranca del Cid". *Bulletin de la Société Préhistorique Française*, LII: 577. Paris.
- PROTOCOLE BEUVRAY (1998): "Protocole de quantification des céramiques". Arcelin, P., Tuffreau-Libre, M. (dirs.) *La quantification des céramiques. Conditions et protocole. Bibracte*, 2: 141-157. Glux-en-Glenne.
- RAFEL FONTANALS, N. (1991): *La necròpolis del Coll del Moro de Gandesa. Els materials*. Diputació. Tarragona.
- RAFEL FONTANALS, N. (1997): "Colgantes de bronce paleo-ibéricos en el N. E. de la península Ibérica. Algunas reflexiones sobre las relaciones mediterráneas". *Pyrenae*, 28: 99-117. Barcelona.
- RAFEL FONTANALS, N.; VIVES-FERRÁNDIZ, J.; ARMADA, X.-L.; GRAELLS, R.; (2008): "Las comunidades de la Edad del Bronce entre Empordà y el Segura: espacio y tiempo de los intercambios". Celestino, S., Rafel, N., Armada, X.L. *Contacto cultural entre el Mediterráneo y el Atlántico: (siglos XII-VII a.n.e.) : la precolonización a debate*: 239-272.
- RAFEL, N.; MONTERO-RUIZ, I.; CASTANYER, P.; AQUILUÉ, X.; ARMADA, X.L.; BELARTE, M.C.; FAIRÉN, S.; GASULL, P.; GENER, M.; GRAELLS, R.; HUNT, M.; MARTIN, A.; MATA, J.M.; MORELL, N.; PÉREZ, A.; PONS, E.; RENZI, M.; ROVIRA, M.C.; ROVIRA, S.; SANTOS, M.; TREMOLEDA, J.; VILLALBA, P. (2010): "New approaches on the archaic trade in the north-eastern iberian peninsula: exploitation and circulation of lead and silver". *Oxford Journal of Archaeology*, 29 (2): 175-202.
- RAFEL FONTANALS, N.; MONTERO RUIZ, I.; SO-RIANO, I.; HUNT, M. A.; ARMADA, X. -L.(2014): "Nuevos datos sobre la minería pre y protohistórica en Cataluña". *Cuadernos de Prehistoria y Arqueología de la Universidad de Granada "Los paisajes mineros de la Península Ibérica: la minería metálica en la Antigüedad"*, 24: 147-166. Granada.
- RAMÓN TORRES, J. (1986): "Exportación en Occidente de un tipo ovoide de ánfora fenicio-púnica de época arcaica". *Cuadernos de Prehistoria y Arqueología Castellonense*, 12: 99-122. Castellón.
- RAMÓN TORRES, J. (1991): *El yacimiento fenicio de Sa Caleta*. Trabajos del Museo Arqueológico de Ibiza, 24: 177-196. Ibiza.
- RAMÓN TORRES, J. (1994-1996): "Las relaciones de Eivissa en época fenicia con las comunidades del Bronce final y Hierro antiguo de Catalunya". *Gala*, 3-5: 399-422. Sant Feliu de Codines.
- RAMÓN TORRES, J. (1995): *Las ánforas fenicio-púnicas del Mediterráneo central y occidental*. Col·lecció Instrumenta, 2, 661 pp. Barcelona.
- RAMÓN TORRES, J. (1999): "La cerámica fenicia a torno de sa Caleta (Eivissa)". *Actas del I Seminario Internacional sobre temas fenicios. "La cerámica fenicia en occidente. Centros de producción y áreas de comercio" (Guardamar del Segura, 1997)*: 149-214. Alicante.
- RAMÓN TORRES, J. (2004): "Les ànfores d'importació a l'Eivissa feniciopúnica (s. VII-IV)". *Actes de la II Reunió Internacional d'Arqueologia. "La circulació d'ànfores al Mediterrani occidental durant la protohistòria (segles VIII-III aC): aspectes quantitius i anàlisi de continguts" (Calafell, 2002)*. *Arqueomediterrània*, 8: 265-282. Barcelona.
- RAMON TORRES, J. (2007): "Excavaciones arqueológicas en el asentamiento fenicio de "sa Caleta" (Ibiza)". *Cuadernos de Arqueología Mediterránea*, 16: 13-358. Barcelona.
- RAMON TORRES, J. (2008): "Eivissa fenícia i les comunitats indígenes del sud-est. *Contactes. "Indígenes i fenicis a la Mediterrània occidental entre el segles VIII i VI a.n.e." (Alcanar, 2006)*: 39-54. Alcanar.
- RAMÓN TORRES, J. (2010): "La cerámica fenicia del Mediterráneo extremo-occidental y del Atlántico (S. VIII - 1R. 1/3 del VI aC). Problemas y perspectivas actuales". *Motya and The Phoenician Ceramic Repertoire Between The Levant And The West 9 Th - 6Th Century Bc. Proceedings of the International Conference (Rome, 2010)*: 211-253. Roma.
- RAMÓN, J.; RAFEL, N.; MONTERO, I.; SANTOS, M.; RENZI, M.; HUNT, M. A.; ARMADA, X. L. (2012):



- “Comercio protohistórico: el registro del Nordeste peninsular y la circulación de mineral de plomo en Ibiza y el Bajo Priorato (Tarragona)”. *Saguntum. Papeles del Laboratorio de Arqueología de Valencia*, 43: 55-81. Valencia.
- RAMOS BARCELÓ, J., (2006): “Hallazgo de una cueva inédita con enterramiento del bronce”. *Berig*, 7: 50-51. Castellón.
- RAUX, S. (1998): “Méthode de quantification du mobilier céramique. Etat de la question et pistes de réflexion. “La quantification des céramiques. Conditions et protocole”. *Bribracte*, 2: 11-16. Glux en Glene.
- RENZI, M. (2014): *La Metalurgia del yacimiento fenicio de La Fonteta (Guardamar del Segura, Alicante)*. Bibliotheca Praehistorica Hispana, XXIX, 700 pp. CSIC. Madrid.
- RENZI, M.; MONTERO-RUIZ, I.; BODE, M. (2009): “Non-ferrous metallurgy from the Phoenician site of La Fonteta (Alicante, Spain): a study of provenance”. *Journal of Archaeological Science*, 36 (11): 2584-2596.
- RIBERA LACOMBA, A.; FERNANDEZ IZQUIERDO, A. (2000): “Las ánforas del mundo fenicio-púnico en el País Valenciano”. Barthélemy, M., Aubet, M.E. (ed.) *Actas del IV Congreso Internacional de Estudios Fenicios y Púnicos (Cádiz, 1995)*: 1699-1711.
- RIPOLLÉS ADELANTADO, E. (1994): “Les Raboses (Albalat dels Tarongers): un yacimiento de la Edad del Bronce en el Baix Palància”. *Archivo de Prehistoria Levantina*, XXI: 47-82. Valencia.
- RIPOLLÉS ALEGRE, P. P. (1978): “Una incineración en un ánfora fenicia hallada en La Pobla Tornesa (Castellón)”. *Cuadernos de Prehistoria y Arqueología Castellonenses*, 5: 369-374. Castellón.
- RIURÓ, F. (1943): “El puñal de Gerona y la expansión de las armas hispánicas por Europa”. *Ampurias*, 5: 280-287. Barcelona.
- RODANES, J. M. (1992): “Del calcolítico al bronce final en Aragón. Problemas y perspectivas”. *Aragón/litoral mediterráneo. Intercambios culturales durante la prehistoria*: 491-513. Institución Fernando el Católico. Zaragoza.
- RODERO OLIVARES, V. M.; BERROCAL RANGEL, L. (2011): “Análisis morfoestructural de la arquitectura defensiva en el ámbito indígena y colonial de la protohistoria antigua peninsular (ca. 1000-600 a. C.)”. *Cuadernos de Prehistoria y Arqueología Universidad Autónoma de Madrid*, 37: 223-240. Madrid.
- RODRÍGUEZ CUENCA, J.V. (1994): “Relación entre la edad y el desgaste dental”. *Introducción a la antropología forense*. [http://www.foroporlame-moria.info/excavaciones/intro\\_antropologia\\_forense/www.colciencias.gov.co/seiaal/documentos/jvrc03bib.htm](http://www.foroporlame-moria.info/excavaciones/intro_antropologia_forense/www.colciencias.gov.co/seiaal/documentos/jvrc03bib.htm) (consultado 12-07-2013)
- ROMÁN MONROIG, D. (2010): *El poblament del final del Plistocè en les comarques del nord del País Valencià a partir de l'estudi tecno-tipològic de la indústria lítica*. Publicacions de la Universitat de València. Format CD. <http://www.tdx.cat/handle/10803/39089>
- ROMÁN MONROIG, D.; GARCIA-BORJA, P.; AGUILLELLA ARZO, G. (2014): “La industria lítica, la cerámica prehistórica i altres materials”. Aguilera, G., Roman, D., Garcia-Borja, P. (eds) *La cova dels Diablets (Alcalà de Xivert, Castelló)*. *Prehistòria a la Serra d'Irta*: 43-56. Diputació de Castelló.
- ROVIRA i PORT, J. (2006): “El recipiente cerámico con cazoleta interna de la Cova Fonda (Salomó, Tarragona) y sus homólogos de la península Ibérica: sobre la relación entre el bronce valenciano septentrional y el bronce antiguo-medio de la Cataluña centro-meridional”. *Quaderns de Prehistoria i Arqueologia de Castelló*, 25: 139-146. Castelló.
- ROVIRA LLORENS, S. (2007): “La producción de bronce en la Prehistoria”. En J. Molera, J. Farjas, P. Roura y T. Pradell (eds.): *Avances en Arqueometría 2005. Actas del VI Congreso Ibérico de Arqueometría*. Girona, Universitat de Girona: 21-35.
- ROVIRA LLORENS, S.; MONTERO RUIZ, I.; CONSUEGRA, S. (1997): *La primeras etapas metalúrgicas en la Península Ibérica. I Análisis de materiales*. Instituto Universitario Ortega y Gasset. Madrid.
- RUIZ ZAPATERO, G. (1983): *Los Campos de Urnas del NE de la Península Ibérica*. Tesis doctoral. Universidad Complutense. Madrid.
- RUIZ, J. M.; CARMONA, P. (2009): “Cambios geomorfológicos y ambientales en el litoral de Torre la Sal durante el holoceno”. Flors, E. (coord.) *Torre la Sal (Ribera de Cabanes, Castellón): Evolución del paisaje antrópico desde la Prehistoria hasta el Medioevo. Monografies de Prehistòria i Arqueologia Castellonenques*, 8: 21-40. Castelló.
- SAGE, R.F.; WEDIN, D.A.; LI, M. (1999): “The Biogeography of C<sub>4</sub> Photosynthesis: Patterns and Controlling Factors”. Sage, R.F., Monson, R.K. (eds.). *C<sub>4</sub> Plant Biology*: 313-373.
- SALAZAR-GARCÍA, D. C. (2009): “Estudio de la dieta en la población neolítica del yacimiento de Torre la Sal (Ribera de Cabanes, Castellón). Resultados preliminares de análisis de isótopos estables del C y del N”. Flors, E. (coord.) *Torre la Sal (Ribera de Cabanes, Castellón): Evolución del*

*paisaje antrópico desde la Prehistoria hasta el Medioevo. Monografies de Prehistòria i Arqueologia Castellonenques*, 8: 411-418. Castelló.

- SALAZAR-GARCÍA, D. C. (2011): "Aproximación a la dieta de la población calcolítica de La Vital a través del análisis de isótopos estables del carbono y del nitrógeno sobre restos óseos". Perez, G., Bernabeu, J., Carrión, Y., García-Puchol, O., Molina, Ll., Gómez, M. (eds.) *La Vital (Gandia, Valencia). Vida y muerte en la desembocadura del Serpis durante el III y el I milenio a.C. Serie de Trabajos Varios del SIP*, 113: 139-143. Valencia.
- SALAZAR-GARCÍA, D. C. (2012): *Isótopos, dieta y movilidad en el País Valenciano. Aplicación a restos humanos del Paleolítico medio al Neolítico final*. Tesis Doctoral. Universitat de València.
- SALAZAR-GARCÍA, D. C. (2014a). "Aproximación a la dieta de la población de La Angorilla. Resultados preliminares de análisis de isótopos estables del carbono y del nitrógeno sobre restos óseos". Fernández, A., Rodríguez, A., Casado, M. (coords.) *La necrópolis de época tartésica de La Angorilla (Alcalá del Río, Sevilla)*: 605-616. Publicaciones de la Universidad de Sevilla.
- SALAZAR-GARCÍA, D. C. (2014b): "Estudi de la dieta en la població de Cova dels Diablets mitjançant anàlisi d'isòtops estables del carboni i del nitrogen en col·làgen ossi. Resultats preliminars." Aguilera, G., Román, D., García Borja, P. (eds.) *La Cova dels Diablets (Alcalà de Xivert, Castelló). Prehistòria a la Serra d'Irta*: 67-78. Diputació de Castelló.
- SALAZAR-GARCÍA, D. C. (2015): "Utilidad de los análisis isotópicos sobre restos esqueléticos en Arqueología: dieta, destete y movilidad territorial". Alapont, Ll., Kartí, J.m, Tendero, F.E. (eds.). *Actuacions sobre el patrimoni arqueològic de la Comunitat Valenciana. Actes de les I Jornades d'Arqueologia de la Comunitat Valenciana*: 369-379. València.
- SALAZAR-GARCÍA, D. C. (2016): "Repaso a la evidencia isotópica sobre alimentación en la Prehistoria valenciana durante el Mesolítico y el Neolítico." *Byliana*, 1: 31-46.
- SALAZAR-GARCÍA, D.C.; VIVES-FERRÁNDIZ, J.; FULLER, B.; RICHARDS, M.P. (2010): "Alimentación estimada de la población del Castellet de Bernabé (ss. V-III a.C.) mediante el uso de ratios de isótopos estables de C y N". *Saguntum, Extra* 9: 313-322. Valencia.
- SALAZAR-GARCÍA, D.C.; POWER, R.C.; SANCHIS-SERRA, A.; VILLAVERDE, V.; WALKER, M.J.; HENRY, A.G. (2013a): "Neanderthal diets in central and southeastern Mediterranean Iberia". *Quaternary International*, 318: 3-18.
- SALAZAR-GARCÍA, D.C.; DE LUGO ENRICH, L.B.; ÁLVAREZ GARCÍA, H.J.; BENITO SÁNCHEZ, M. (2013b): "Estudio diacrónico de la dieta de los pobladores antiguos de Terrinches (Ciudad Real) a partir del análisis de isótopos estables sobre restos óseos humanos". *Revista Española de Antropología Física*, 34: 6-14.
- SALAZAR-GARCÍA, D.C.; RICHARDS, M.P.; NEHLICH, O.; HENRY, A.G. (2014a): "Dental calculus is not equivalent to bone collagen for isotope analysis: a comparison between carbon and nitrogen stable isotope analysis of bulk dental calculus, bone and dentine collagen from same individuals from the Medieval site of El Raval (Alicante, Spain)." *Journal of Archaeological Science*, 47: 70-77.
- SALAZAR-GARCÍA, D.C.; AURA TORTOSA, E.; OLÀRIA PUYOLES, C.; TALAMO, S.; MORALES, J.V.; RICHARDS, M.P. (2014b): "Isotope evidence for the use of marine resources in the Eastern Iberian Mesolithic". *Journal of Archaeological Science*, 42: 231-240.
- SALAZAR-GARCÍA, D.C.; GARCÍA-PUCHOL, O.; DE MIGUEL-IBÁÑEZ, M.P.; TALAMO, S. (2016a): "Earliest evidence of Neolithic Collective Burials from Eastern Iberia. Radiocarbon dating at the archaeological site of Les Llometes (Alicante, Spain)". *Radiocarbon*, doi:10.1017/RDC.2016.34.
- SALAZAR-GARCÍA, D.C.; ROMERO, A.; GARCÍA-BORJA, P.; SUBIRÀ, E.; RICHARDS M.P. (2016b): "A combined dietary approach using isotope and dental buccal-microwear analysis of humans from the Neolithic, Roman and Medieval periods from archaeological site of Tossal de les Basses (Alicante, Spain)." *Journal of Archaeological Science. Reports*, 6: 610-619.
- SALAZAR-GARCÍA, D.C.; SILVA PINTO V. (2017): "Isótopos en la Prehistoria y Arqueología Valencianas". *Saguntum Extra*, 19: 71-87. Valencia.
- SALVADOR, J. (1979): "Nuevo yacimiento con materiales fenicios de importación. El Palau (Alcalá de Xivert, Castellón)". *Cuadernos de Prehistoria y Arqueología Castellonenses*, 6: 267-268. Castellón.
- SANCHIS, A.; TORMO, C. (2007): "Estudio de la fauna, El Racó dels Cantos I. Un asentamiento de la Edad del Hierro". Vizcaíno, D. (coord.) *Paisaje y arqueología en la Sierra de la Menarella. Estudios previos del Plan Eólico Valenciano. Zona II: Refoies y Todoella*: 118-124. Valencia.

- SANJAUME, E.; SEGURA, F. (1986): "Análisis morfológico y sedimentológico de la llanura aluvial entre Orpesa y La Ribera de Cabanes". *Cuadernos de Geografía*, 38: 29-60. Universitat de València.
- SANJAUME, E.; SEGURA, F.; PARDO, J. (1990): "Procesos y formas de una restinga en retroceso: el caso de la albufera de Torreblanca". *Actas de la 1ª Reunión Nacional de Geomorfología (Teruel, 1990)*, I: 375-384. Teruel.
- SANMARTÍ, E.; PADRÓ, J. (1976-1978): "Ensayo de aproximación al fenómeno de la iberización en las comarcas meridionales de Cataluña". *Ampurias*, 38-40: 157-176. Barcelona.
- SANMARTÍ, J.; BELARTE, M.C.; SANTACANA, J.; ASENSIO, D.; NOGUERA, J. (2000): *L'assentament del bronze final i primera edat del ferro del Barranc de Gàfols (Ginestar, Ribera d'Ebre)*. Il·lucavònia, 2, 244 pp. Flix. (publicado también en *ArqueoMediterrania*, 5, 244 pp. Barcelona).
- SANTACANA, J.; BELARTE, M. C. (2004): "Cabdills, estats i vi en la cruïlla de la protohistòria ibèrica". *Actes de les XVIII Jornades de Arqueologia Fenicio-Púnica. "Colonialismo e Interacció cultural: El impacte fenici púnic en las sociedades autóctonas de Occidente" (Eivissa, 2003)*. *Treballs del Museu d'Eivissa i Formentera*, 54: 127-144. Eivissa.
- SARDÀ SEUMA, S. (2013): "Arqueologia, viticultura i consum de begudes alcohòliques: els primers vins de Catalunya (segles VII-VI aC)". *Estudis d'història agrària*, 26: 85-114. Universitat de Barcelona.
- SARDÀ SEUMA, S. (2016): "Pràctiques de banquet a l'assentament de Sant Jaume: polítiques comensals i dinàmiques de canvi social". Garcia, D.; Gracia, F.; Moreno, I. *L'assentament de la primera edat del ferro de Sant Jaume (Alcanar, Montsià): els espais A1, A3, A4, C1, Accés i T2 del sector 1*. *Estudis del GRAP 1*: 374-388. Universitat de Barcelona.
- SARDÀ, S.; BEA, D.; DILOLI, J.; FERRÉ, R.; GUIRAO, E.; VILÀ, J. (2010): "Del bol al plat. Canvis en els hàbits alimentaris i diferències en els estils de consum al curs inferior de l'ebre (SS. VII-VI ANE)". *Saguntum Extra*, 9: 323-332. València.
- SCHOELLER, D.A. (1999): "Isotope Fractionation: Why Aren't We What We Eat?". *Journal of Archaeological Science*, 26: 667-673.
- SCHOENINGER, M.J.; DE NIRO, M. (1984): "Nitrogen and carbon isotopic composition of bone collagen from marine and terrestrial animals". *Geochimica et Cosmochimica Acta*, 48: 625-639.
- SCHOENINGER, M.J.; DE NIRO, M.; TAUBER, H. (1983): "Stable nitrogen isotope ratios of bone collagen reflect marine and terrestrial components of prehistoric human diet". *Science*, 220: 1381-1383.
- SCHUBART, H. (2001): "La colonización fenicia". *Protohistoria de la Península Ibérica*. Editorial Ariel: 191-211. Barcelona.
- SCHUBART, H.; NIEMEYER, H. G.; PELLICER, M. (1969): *Toscanos. La factoria paleopúnica en la desembocadura del río Vélez*. *Excavaciones de 1964*. Excavaciones Arqueológicas en España, 66, 156 pp. Madrid.
- SCOTT, EC. (1979): "Dental wear scoring technique". *American Journal of Physical Anthropology*, 51 (2): 213-217.
- SCOTT, G. R.; IRISH, J. -eds.- (2013): *Anthropological perspectives on tooth morphology: genetics, evolution, variation*. Cambridge University Press, 66.
- SCOTT, GR.; TURNER, CG. (1988): "Dental anthropology". *Annual review of Anthropology*, 17: 99-126
- SEGURA, F.; SANJAUME, E.; PARDO, J. E. (1995): "Evolución cuaternaria de las albuferas del sector septentrional del Golfo de Valencia". *El Cuaternario del País Valenciano*: 139-154. Universitat de València. València.
- SEGURA, F.; SANJAUME, E.; PARDO, J. E.; RIQUELME, J. (2005): "Canvis del nivell del mar en l'evolució del Prat de Cabanes". En Sanjaume, E., Mateu, J.(eds.). *Geomorfologia litoral i quaternari. Homenatge a V. M. Rosselló*: 455-469. Universitat de València.
- SILVER, I. (1980): "La determinación de la edad de los animales domésticos". Brothwell & Higgs (eds.) *Ciencia en Arqueología*: 289-308. Fondo de Cultura Económica. Madrid.
- SIMÓN, J. L. (1998): *La metalurgia prehistórica valenciana*. Serie de Trabajos Varios del SIP, 93, 416 pp. Valencia.
- SIMÓN, J. L. (2000): "Metalurgia prehistórica en el País Valenciano: grandes puñales de la Edad del Bronce". *Scripta in honorem Enrique A. Llobregat Conesa*: 201-222. Instituto Alicantino Juan Gil-Albert. Alacant.
- SMITH, BH. (1984): "Patterns of molar wear in hunter-gatherers and agriculturalists". *American Journal of Physical Anthropology*, 63 (1): 39-56.
- SOLER DÍAZ, J. (2002): *Cuevas de inhumación múltiple en la Comunidad Valenciana*. Museo Arqueológico de Alicante – MARQ, Real Academia de la Historia, 2 vols, 318 pp. Alicante.
- SOLER DÍAZ, J. (2013): *Vila Filomena. Vila-real (Castellón de la Plana)*. *Memoria de una excavación*



- nonagenaria. Un poblado de hoyos con campaniforme*. Monografies de Prehistòria i Arqueologia Castellonenques, 9, 344 pp. Castelló.
- SOLIER, Y.; RANCOULE, G.; PASSELAC, M. (1976): "La nécropole de "Las Peyros" VIe siècle av.J.C. a Couffoulens (Aude)". *Revue archéologique de Narbonnaise*, suppl. 6. Centre National de la Recherche Scientifique.
- SORIANO, I. (2013): *Metalurgia y sociedad en el Nordeste de la Península Ibérica (finales del IV – II milenio cal ANE)*. British Archaeological Reports, International Series 2502, Archaeopress, Oxford.
- SORIANO, I.; AMORÓS, J. (2014a): "El vaso geminado de Camp Cinzano (Vilafranca del Penedès, Barcelona) y las relaciones nordeste-levante-Valle del Ebro durante la Edad del Bronce". *Revista d'Arqueologia de Ponent*, 24: 9-26. Lleida.
- SORIANO, I.; AMORÓS, J. (2014b): "Moldes para puñales en la Península Ibérica durante la Edad del Bronce. El caso de Camp Cinzano (Vilafranca del Penedès, Alt Penedès, Barcelona)". *Trabajos de Prehistoria*, 2: 368-385. Madrid.
- SORIANO, I., ESCANILLA, N. (2016): "Can Mur (Barcelona). Crisoles con sistema de presión y la metalurgia de la Edad del Bronce en el nordeste de la Península Ibérica". *Trabajos de Prehistoria*, 1: 160-179. Madrid.
- SOS, V. (1970): "Introducción a la Mineralogía de la Provincia de Castellón". *Boletín de la Sociedad Castellonense de Cultura, Homenaje a A. Sánchez Gozalbo*, Tomo XLVI, Vol. I: 79-147. Castellón.
- TARRADELL, M. (1962). "El País Valenciano del Neolítico a la iberización. Ensayo de Síntesis". *Anales de la Universidad de Valencia*, XXXVI. Valencia.
- TARRADELL, M. (1969). "La cultura del Bronce Valenciano. Nuevos ensayos de aproximación". *Papeles del laboratorio de Arqueología de Valencia*, 6: 7-30. Valencia.
- TOLEDO, A.; PALOL, P.; AGUSTI, B. (2006): *La necrópolis d'incineració del Bronze Final transició a la Edat del Ferro de can Bech de Baix, Agullana (Alt Empordà, Girona): els resultats de la campanya d'excavació de 1974*. Sèrie Monogràfica, 24, 306 pp. Museu d'Arqueologia de Catalunya. Girona.
- TORMO CUÑAT, C.; DE PEDRO MICHÓ, M. J. (2013): "El registro de la fauna de dos yacimientos valencianos de la Edad del Bronce: La Lloma de Bextí y L'Altet de Palau. Gestión del ganado, caza y distribución de los restos". Sanchis, A., Pascual, J.Ll. (eds.) *Animals i Arqueologia hui. I Jornades d'Arqueozoologia del Museu de Prehistòria de València*: 257-284. Diputació de València.
- TOVOLI, S. (1989): *Il sepolcreto villanoviano Benacci Caprara di Bologna*. Cataloghi delle Collezioni del Museo Civico Archeologico de Bologna. Bologna.
- TRANCHO, G.; ROBLEDO, B. (2000): *Patología Oral: Hipoplasia del esmalte dentario*. Departamento de Biología Animal (Antropología) Facultad de Biología. Universidad Complutense de Madrid. <http://pendientedemigracion.ucm.es/info/aep/boletin/actas/32.pdf> (última consulta 14/07/2013)
- UBELAKER, DH. (2007): "Enterramientos humanos. Excavación, análisis e interpretación". *Munibe supl. 24, GEHIGARRIA, Donosti, Aranzadi* (Ed. original en inglés, 1978): 83-87. <http://www.aranzadizientziak.org/fileadmin/docs/Munibe/2007001200.pdf> (última consulta 17/07/2013).
- VALÉRIO, P.; SILVA, R. J. C.; ARAÚJO, M. F.; SOARES, A. M. M.; BARROS, L. (2012): "A multianalytical approach to study the Phoenician bronze technology in the Iberian Peninsula—a view from Quinta do Almaraz". *Materials Characterization*, 67: 74–82.
- VAN KLINKEN, G.J. (1999): "Bone Collagen Quality Indicators for Palaeodietary and Radiocarbon Measurements". *Journal of Archaeological Science*, 26: 687-695.
- VICENTE GABARDA, M.; PÉREZ MILIÁN, R.; ARQUER GASCH, N.; AGUILELLA ARZO, G.; MAS HURTUNA, P.; PÉREZ JORDÀ, G. (2016): "El Mas de Fabra (Benicarló, Castellón). Un asentamiento del hierro antiguo en la llanura litoral del Baix Maestrat". *Quaderns de Prehistoria i Arqueologia de Castelló*, 34: 79-104. Castelló.
- VICIACH i SAFONT, A. (2005): *Projecte d'intervenció de conservació-restauració de les estructures del jaciment arqueològic del Mortòrum, Cabanes (Plana Alta)*. (Informe inèdit). Castelló de la Plana.
- VICIACH i SAFONT, A.; ARQUER GASCH, N.; CABANES, S.; HERNANDEZ, F. J.; BARRACHINA IBÁÑEZ, A.; VIZCAINO LEÓN, D. (2012): "La Lloma Comuna de Castellfort (Els Ports, Castelló). Evolución de un poblado desde el hierro antiguo hasta época iberorromana". *Documenta "Iberos del Ebro"*. *Actas del II Congreso Internacional (Alcañiz-Tivissa, 2011)*, 25: 217-224. Tarragona.
- VILASECA, S. (1943): *El poblado y la necrópolis protohistòrics del Molà*. Acta Arqueológica Hispana, 1, 73 pp. Madrid.

- VIÑAS, R.; CAMPILLO, D.; MIQUEL, D. (1976): "La Cueva del Mas d'Abad (Cuevas de Vinaromá, Castellón). Campaña arqueológica 1975". *Cuadernos de Prehistoria y Arqueología Castellonenses*, 3: 81-102. Castellón.
- VIVES-FERRÁNDIZ, J. (2005a): *Negociando encuentros. Situaciones coloniales e intercambios en la costa oriental de la península ibérica (s. VIII-VI a.C.)*. Cuadernos de Arqueología Mediterránea, 12, 269 pp. Barcelona.
- VIVES-FERRÁNDIZ, J. (2005b): "Trípodes fenicios entre el Ebro y el Segura: nuevas perspectivas de estudio". *Actas del III Simposio Internacional de Arqueología de Mérida. "Protohistoria del Mediterráneo Occidental. El período orientalizante"*. *Anejos del Archivo Español de Arqueología*, 35, 2: 1351-1362. Mérida.
- VIVES-FERRÁNDIZ, J. (2007): "La vida social de la vajilla etrusca en el este de la Península Ibérica. Notas para un debate". Graells, R. (ed.). *"El valor social i comercial de la vaixel·la metàl·lica en el Mediterrani centre-occidental durant la protohistòria"*. *Revista d'Arqueologia de Ponent*, 16-17: 318-324. Lleida.
- VIZCAINO LEÓN, D. -coord.- (2007): *Paisaje y arqueología en la Sierra de la Menarella. Estudios previos del Plan Eólico Valenciano. Zona II. Re-fois y Todolella*. RENOMAR SA, EIN SL. Valencia.
- VIZCAINO LEÓN, D. -coord.- (2011): *Paisaje y arqueología en la Sierra de Sant Marc. Estudios previos del Plan Eólico Valenciano. Zona I: Torre-miro*. RENOMAR SA, EIN SL. Valencia.
- VIZCAÍNO LEÓN, D.; CABANES, S.; HERNÁNDEZ, F.J. (2010a): *En Balaguer I (Portell de Morella, Castellón) La evolución de una comunidad rural desde la Edad del Hierro hasta la Romanización*. RENOMAR SA, EIN SL. València.
- VIZCAÍNO LEÓN, D.; CABANES, S.; HERNÁNDEZ, F.J. (2010b): *La Lloma Comuna (Castellfort, Castellón) Un poblado fortificado de la Edad del Hierro*. RENOMAR SA, EIN SL. València.
- WAGNER, J. (1978): "El yacimiento submarino de Torre la Sal, Cabanes (Castellón)". *Cuadernos de Prehistoria y Arqueología Castellonenses*, 5: 305-332. Castellón.
- ZOUBOV, AA. (1968): *Odontología. Metodica de la investigación antropológica*. Moscú, Nauka (en ruso). (Citado por Rodríguez Cuenca, 1994).



## 19 - RELACIÓ D'AUTORS

AGUILELLA ARZO, GUSTAU

Servei d'Investigacions Arqueològiques i Prehistòriques - Diputació de Castelló

AGUIRRE MARCO, CARLA P.

Departament d'Història de la Ciència i Documentació - Facultat de Medicina i Odontologia  
Universitat de València

ARQUER GASCH, NEUS

Arqueòloga. Membre de l'equip Mortòrum. Col·laboradora del Servei d'Investigacions Arqueològiques i Prehistòriques.

FERNÁNDEZ IZQUIERDO, ASUNCIÓN

Centre d'Arqueologia Subaquàtica de la Comunitat Valenciana. Conselleria de Educació, Investigació, Cultura i Esports. Generalitat Valenciana.

FLORS UREÑA, ENRIC

ARX. Arxivística i Arqueologia S. L.

LLIDÓ TORRENT, SUSANNA

Dept. d'Estomatologia i Dept. d' Anatomia i Embriologia Humanes - Facultat de Medicina i Odontologia  
Universitat de València

MONTERO RUIZ, IGNACIO

Instituto de Historia-CSIC - Madrid

OLIVER FOIX, ARTURO

Servei d'Investigacions Arqueològiques i Prehistòriques - Diputació de Castelló

PERDOMO, MÓNICA

Departamento de Estomatología  
Universidad de Valencia

PIQUERAS, FRANCISCO

Departamento de Estomatología  
Universidad de Valencia

PLASENCIA, ELISEO

Departamento de Estomatología  
Universidad de Valencia

ROMAN MONROIG, DÍDAC

Seminari d'Estudis i Recerques Prehistòriques  
Secció de Prehistòria i Arqueologia  
Universitat de Barcelona

SALAZAR-GARCÍA, DOMINGO C.

Department of Archaeology, University of Cape Town (Cape Town, South Africa)  
Department of Archaeogenetics, Max-Planck Institute for the Science of Human History (Jena, Germany)  
Departamento de Geografía, Prehistoria y Arqueología, Universidad del País Vasco (Vitoria, Spain)  
Ikerbasque, Basque Foundation for Science (Vitoria, Spain)

SORIANO, IGNACIO

Grup de Recerca Arqueològica del Nordest Peninsular (GRANEP) i Departament de Prehistòria, Universitat Autònoma de Barcelona

TORMO CUÑAT, CARME

Museu de Prehistòria de València, Servei d'Investigació Prehistòrica (SIP)  
Diputació de València

VICIACH I SAFONT, ANNA

Arqueòloga i restauradora. Membre de l'equip Mortòrum. Col·laboradora del Servei d'Investigacions Arqueològiques i Prehistòriques.