

# CONQUERIDORS DEL SECÀ: EL PROCÉS DE FUNDACIÓ DE LES PRIMERES SOCIETATS CIVILS DE REG A LA PLANA DE CASTELLÓ (1897-1914)

## DRY LAND CONQUERORS: THE FOUNDING PROCESS OF THE FIRST CIVIL IRRIGATION SOCIETIES IN LA PLANA DE CASTELLÓN (1897-1914)

**CRISTIAN PARDO NACHER**  
Universitat de València

### RESUM

L'objecte d'estudi d'aquest article és conèixer el procés de fundació i constitució de gran part de les primeres societats de reg a la Plana de Castelló, amb la intenció de presentar aquest fenomen com una nova font d'estudi per a conèixer amb més precisió les motivacions generadores de la transformació dels antics secans en noves terres de regadiu, aptes per al cultiu de la taronja, a principis del segle XX. Una transformació efectuada, com veurem, gràcies a l'associacionisme entre un grup heterogeni d'individus amb interessos comuns, i a l'aplicació per primera vegada de la maquinaria industrial al camp, mitjançant l'ús de motors a vapor als pous.

**Paraules clau:** Expansió regadiu. Expansió taronja. Associacionisme agrari. Societats de reg. Industrialització.

### ABSTRACT

This article intends to reveal the process by which most of the first irrigation societies in la Plana de Castelló were founded and constituted. The aim is to introduce this phenomenon as a new source of study to gain a deeper knowledge of the reasons behind the transformation of former dry lands into new irrigation lands suitable for orange growing at the beginning of the 20<sup>th</sup> century. As we shall see, this agrarian transformation was the result of the union of different kinds of landowners with common economic interests and the first use of industrial machinery in the countryside through the use of steam engines for building wells.

**Keywords:** Irrigated land expansion, orange tree expansion, irrigation societies, Valencian industrialisation.

## 1. Introducció

La Plana de Castelló, i més concretament el terme rural de Vila-real, és l'escenari per excel·lència on situar l'estudi de l'expansió del cultiu de la taronja més enllà de les tradicionals àrees de regadiu<sup>1</sup>, ja que fou aquesta zona del País Valencià, la primera en originar la peculiar fórmula de les societats civils de reg. Fórmula que, com veurem, és aquella on un grup d'individus creen una societat o conveni per a construir un pou (o sènia) de gran profunditat amb la intenció d'extraure una capacitat suficient d'aigua com per a poder convertir una determinada àrea "associada" de secà, en regadiu i així beneficiar-se a mitjà termini amb els beneficis del tarongerar.

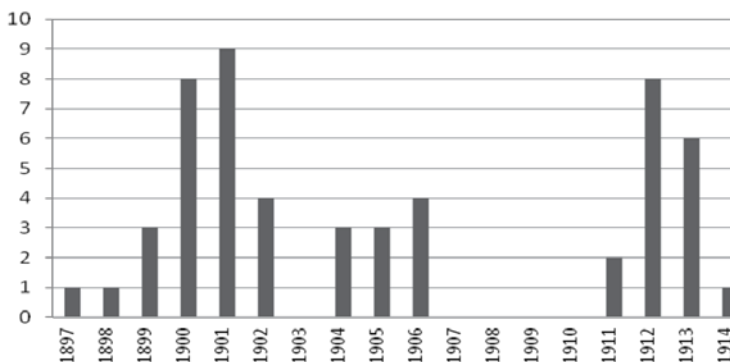
Una volta definit el procés, cal advertir que per al nostre enteniment, aquest fenomen ha sigut poc tractat per la historiografia agrària valenciana. L'estudi de les societats de reg ha estat fins ara relegat a un segon pla acadèmic, on ningú mai ha dubtat de la seua importància, però on al mateix temps, s'han tractat únicament com a un factor més de transformació de l'ús de la superfície agrària, quan en realitat representen una experiència molt més complexa i plena de possibilitats d'estudi.

I és que, la fundació de sènies té una cronologia molt ampla, de quasi 75 anys. Motiu pel qual, el seu estudi és un veritable reflex de l'evolució de l'economia i la societat valenciana durant el segle XX. Aquesta evolució ve marcada per una etapa inicial a partir de 1897, on es realitzaran els primers intents associatius que aniran consolidant-se durant tota la dècada de 1900, fins a l'arribada de la Gran Guerra (1914). Aquest conflicte internacional alterarà la demanda exterior de la taronja negativament i paralitzarà tot el procés durant quasi un decenni. No serà fins a la dècada de 1920 quan tornaren a haver-hi noves fundacions, que tot i ser menys nombroses que les anteriors, es prolongaran, coincidint amb l'època daurada de l'exportació de taronja valenciana, fins a 1932. A partir d'aquesta data, la creació de societats de reg passarà a ser de caràcter esporàdic i aïllat durant més de trenta anys, situació no sols marcada per la postguerra i les

1 Aquelles àrees de Vila-real, Borriana, Almassora, Nules i Castelló que són regades per l'aigua procedent del riu Millars mitjançant assuts i sèquies, moltes d'elles traçades des del segle XIII.

gelades, sinó també per la transformació, ja quasi finalitzada, del secà en regadiu que fa menys necessària la construcció de nous pous.

GRÀFIC 1



Fundació de les societats de reg estudiades (1897-1914)

Aquesta prolongada evolució, perfectament podria suposar un objecte d'estudi per si mateix, ja que analitzant a fons tots els factors econòmics, polítics i socials que marcaren la creació de noves societats, es veurien clarament els ritmes de transformació agrària. Però, en aquest cas, malgrat la importància d'aquest fet, ens centrarem únicament en el primer període (1897-1914), ja que si analitzarem les dades de totes les societats constituïdes al llarg del segle XX ens tocaria barrejar distints contextos històrics i distintes generacions d'individus. Preferim doncs, si aquest és un treball amb intenció introductòria, començar pel principi, i apropar-nos a les motivacions i als protagonistes originals, sense cap tipus de contaminació contextual posterior.

Aquest treball tindrà per tant, l'objectiu de conèixer de forma més acurada quines foren les motivacions que provocaren la fundació de les primeres societats de reg, així com la transformació del secà, i com no, l'expansió del tarongerar. De la mateixa manera que també intentarem aproximar-nos més a la figura dels fundadors d'aquesta primera generació de sènies, per cercar els seus interessos, les seues aspiracions, la seua mentalitat...

Pel que fa a les eines de treball, per a dur a terme la recerca d'informació hem utilitzat principalment les escriptures fundacionals de les mencionades sènies, que corresponen a diversos notaris de Vila-real i d'Almassora.

Aquesta documentació ha sigut consultada en diferents arxius com ara: l'Associació Comarcal de Pous de Reg (A.C.P.R.), situada a Vila-real, i indispensable per a la realització d'aquest treball<sup>2</sup>; l'Arxiu Històric Provincial de Castelló (A.H.P.), molt útil per a completar l'anterior, encara que a dia de hui tan sols hi ha protocols notariaus fins a 1904; i finalment, el fons "Associacions de reg" situat a l'Arxiu Municipal de Vila-real (A.M.Vr.), recentment inventariat i catalogat per l'autor d'aquest mateix article. Aquest fons destaca per tindre una important varietat de documents administratius que ens ajuden a reconstruir el funcionament intern d'una sènia dia a dia<sup>3</sup>.

Tot i la nombrosa documentació consultada, existeixen alguns problemes que s'ha de tindre en compte al llarg de la lectura d'aquest estudi, i és que no s'han conservat totes les escriptures fundacionals d'aquest període. No obstant, hem intentat que el percentatge de sènies consultades fora el més elevat possible, amb la intenció d'aproximar-nos el màxim a la realitat. En el cas de Vila-real, fins a 1914 disposem de trenta-nou escriptures diferents (quasi un 80% del total), cinc en el cas d'Almassora, tres en el de Castelló i una en el de Borriana. Per altra banda cal assenyalar, que per aquest estudi no sols utilitzarem els pous coneguts sinó també projectes frustrats que no arribaren a materialitzar-se.

Finalment, cal assenyalar que aquest treball utilitzarà sempre les mides de superfície valencianes de l'època, així que serà habitual parlar de fanecades (fa) què són equivalents a 831,08 m<sup>2</sup>, corresponent a la dotzena part d'una hectàrea (Ha). Així com la braça, equivalent a 4,15 m<sup>2</sup>, sent 200 braces una fanecada.

## **2. UN REGADIU FINIT: L'ORIGEN DE LES SOCIETATS DE REG**

Abans de començar a parlar del procés fundacional de les primeres societats de reg, cal fer menció dels factors que les feren possible. En aquest punt, desenvoluparem l'explicació més tradicional, que no és més que la sènia com a conseqüència de l'expansió del tarongerar. Una visió que utilitzarem únicament com a punt de partida, ja que al llarg d'aquest treball tractarà de ser matisada.

Dit açò, per a entendre eixa expansió cítrica hem de remuntar-nos a l'origen del cultiu de la taronja de la Plana com a producte comercial.

2 Aprofitem per a agrair l'amabilitat del president d'aquesta associació Manuel Colonques, i del secretari Miguel Llopico.

3 Igualment destacable es l'amabilitat dels funcionaris d'aquest arxiu i del seu director Vicent Gil Vicent.

D'aquesta manera, sembla que, el primer hort de tarongers amb intencions comercials estigué a Vila-real l'any 1816<sup>4</sup>, tot i que no seria fins a les dècades de 1840 i 1850 quan el seu cultiu es faria veritablement significatiu. Aquesta transformació, limitada en principi a les terres regades directament pel riu Millars, es veuria paralitzada a la dècada de 1860 a causa de la plaga de la goma. Una volta superada, als anys setanta, es reprendria amb molta més força, començant a convertir-se en un autèntic monocultiu a l'horta tradicional.

Segons les teories clàssiques d'autors com Bono o Abad<sup>5</sup>, aquesta expansió s'originà com a conseqüència de l'estímul produït per l'augment de la demanda internacional. Amb aquest creixent mercat, els beneficis a l'alça d'aquest fruit foren del tot irresistibles per als propietaris, de manera que començà un veritable desenvolupament industrial, que modificaria per a sempre el model econòmic. Per altra banda, unida a aquestes raons, cal tindre en compte altres factors que afavoriren l'expansió de la taronja com ara: els avantatges de reg respecte als cultius de secà, els incentius fiscals, la decadència dels cultius tradicionals i la introducció del guano com a adob (Garrido, S., 2004: 82-90).

Dit açò, cap a l'any 1882 la superfície de regadiu ocupada per tarongers estava al 63,6%, i tan sols divuit anys després superaria el 80% de la seua capacitat. No obstant, malgrat aquesta ràpida expansió, no hem d'oblidar que la superfície de regadiu a la Plana era finita. D'aquesta manera a Vila-real tan sols es podien transformar unes 30.000 fanecades i per tant, calia buscar alternatives per a que aquesta superfície poguera incrementar-se.

La opció més lògica era mirar cap al riu Millars, principal subministrador d'aigua a les hortes de la Plana, però aquest riu degut al seu caràcter mediterrani disposava de importants variacions de cabal i forts estiuatges. Açò generà als mesos d'estiu caresties d'aigua que generaren tensions entre llauradors i pèrdues de part de les collites<sup>6</sup>. Motiu pel qual, per a evitar-ho, les comunitats de regants posaven obstacles a l'ampliació de les hortes, ja que per a determinar la seua superfície no es basaven en la quantitat d'aigua

4 MARTÍ, P. (1895).

5 ABAD, V. (1984) i BONO, E. (2010).

6 GARRIDO, S. (2010: 80). Aquest autor calculà que la necessitat d'aigua a l'horta de Vila-real a l'agost de 1812 era de 1.1770 hm<sup>2</sup>, i destacà que aplicant aquest criteri a la disponibilitat d'aigua en anys posteriors, entre 1912 i 1930 hi hagueren sis anys on l'aigua del riu seria insuficient durant aquest més per a regar l'horta.

que podia dur el riu<sup>7</sup>, sinó més bé, en la quantitat d'aigua que duria aquest en situacions d'escassetat (Garrido, S., 2010: 78-80).

D'aquesta manera, si l'ampliació de l'àrea de regadiu no es podia efectuar amb l'ajuda del riu, no quedava altra opció que extraure-la del subsòl mitjançant la construcció de pous. El problema estava en que l'aigua s'encontrava a una profunditat mitjana de seixanta metres, i per tant el cost de la perforació i de la maquinaria industrial necessària per a elevar les aigües era molt elevat. Motiu pel qual els primers pous de la zona estaven fets per gent adinerada com Carlos Shartou a l'any 1876, José Ramón Latorre o Vicente Amorós (Traver García, B., 1935: 103), coincidint cronològicament amb l'accentuació de les noves plantacions de tarongerar. Així doncs, la necessitat de costejar aquesta despesa de forma col·lectiva fou un factor important per a la creació de societats de reg, però no fou l'únic motiu. Hi ha que tindre en compte que la Plana es caracteritzava pel minifundi i per la escassa concentració de la terra. Aquest aspecte incrementa la necessitat associativa, ja que encara que un individu tingués per ell mateix el suficient "capital" com per a poder construir un pou individual, no li era rentable fer-ho tot sol per a una petita porció de terra aïllada.

Però ara bé, què haguera ocorregut si aquesta opció no s'haguera pogut dur a terme i mai s'hagueren construït pous al secà? La resposta a aquesta qüestió, és molt important per a entendre la importància que tingueren les societats de reg en tot aquest procés de transformació agrària. Sense elles la superfície de regadiu i per tant del cultiu de la taronja a Vila-real mai haguera segut major a unes 30.000 fanecades. Aquesta xifra creiem que haguera sigut del tot insuficient per a que s'haguera materialitzat un veritable canvi del model econòmic tal i com el coneixem, ja que al reduir-se aproximadament en un 60% la superfície que s'arribaria a colonitzar amb cítrics, no s'haguera aconseguit una producció suficient, capaç de convertir la taronja en un motor industrialitzador.

A banda de la importància que pogueren tenir aquestes societats, val a dir que el procés d'expansió del regadiu no s'explica únicament amb la creació d'aquestes societats, sinó també amb l'exercici de "traure la terra"<sup>8</sup>. Tasca què es basa en la inversió en temps i força de treball per a fer aquestes terres aptes per al cultiu de la taronja. Feina que podien fer els mateixos propietaris o també jornalers contractats per terratinents, amb la utilització

7 Arribant, fins i tot, a *desaprofitar-se* l'aigua quan no hi havia sequera.

8 Verb utilitzat en la zona per a referir-se a la transformació de seca en regadiu. Un secà caracteritzat per la presència de gran roques o penyes que impedièn el cultiu de la taronja.

de curioses formules com el "fiat", el "traure a mitges" o altres derivats que van fer possible l'accés a la xicoteta propietat per a un gran nombre d'individus, ja que a canvi de traure la terra, aquest obtenia una porció de la terra treta, sent la quantitat acordada prèviament.

### **3. LA RECERCA DELS SOCIS ADEQUATS: VINCLES I XARXES SOCIALS**

Un cop explicat l'origen de les societats de reg des del punt de vista més clàssic, començarem a reconstruir tot el procés de fundació. Aquest procés té el seu origen en la oralitat, ja sigui per l'iniciativa simultània d'un conjunt d'individus amb interessos comuns que decideixen unir-se o per l'iniciativa d'un sol personatge, que amb una major visió de futur, major espenta a l'hora de prendre riscos econòmics, o amb la suficient consideració social com per a tenir una certa influència, aconseguix convèncer a tot un seguit d'individus per a que realitzen l'experiència amb ell. Siga qui siga el propulsor, és important tenir present que aquest és un procés de llargues negociacions i reunions realitzades tal volta a dintre de les tavernes locals.

Dit açò, podem preguntar-nos, quins són els vincles personals que determinen l'associació entre una persona o un altra o si segueixen algun tipus de patró d'associament. A priori, podríem pensar que el factor més obvi per a comprendre aquestos vincles és l'aveïnament de terres. Evidentment a l'hora de unir-se és important que la superfície que vaja a ser regada no sigui excessivament gran, ja que de ser així podria ser una experiència no rentable. Com a exemple clar d'aquesta afirmació podem citar la xarxa de reguers, com més superfície, més kilòmetres de xarxa i per tant més costos a l'hora de construir-la i mantenir-la, ja que es multipliquen les possibilitats d'una fuga, un embussament, un robatori d'aigua...

Però ara bé, que les finques estiguen properes no significa que estiguen juntes, en origen la superfície regada era dispersa. Aquesta afirmació no es fàcil de justificar, ja que no sabem en aquell moment on estava situada cada finca, però hi ha alguna forma d'aproximar-nos. Si mirem les escriptures de compravenda de les finques on es construïren els futurs pous i comparem els noms dels propietaris de les terres contigües amb els noms dels fundadors ens trobem amb que tan sols el 12% dels propietaris contigus són socis, en origen, que no vol dir que no s'associen després<sup>9</sup>.

9 Per a traure aquest percentatge hem agafat 27 escriptures de compra venda, dels 92 propietaris que tenien terres contigües a la finca comprada, tan sols 11 eren socis de la sènia en qüestió. Fonts: Madrigal (1898), Agricultura Moderna (1899), Explotación Agrícola (1900), Fomento de la Agricultura (1900), Progreso del Hortal (1900), San Pascual (1900), San Isidro (1900), El Porvenir (1901), Unión Villarrealense (1901), Virgen de Gracia (1904), Segura (1904), Virgen

Per què és important açò? Perquè si la concentració de terra haguera sigut total significaria que aquestos individus s'unien únicament entre veïns de camp, però al no ser així i existir un associament dispers de la terra podem parlar d'altres factors o vincles de tipus personal que determinen aquesta unió. Alguns d'aquests vincles no es poden calcular, com per exemple l'amistat, però hi ha altres que sí com ara, el veïnatge urbà o els vincles familiars. Pel que fa al primer, efectivament hi ha fundadors de determinades sènies que viuen porta en porta, és cert que el percentatge no és molt alt, però sí existent<sup>10</sup>. Tot i que cal advertir que aquest vincle concret pot ser fruit de la casualitat. Pel que fa als vincles familiars, aquests són molt més fiables que els anteriors i a més el percentatge és molt més elevat, tot i que tan sols podem conèixer el cas de germans per l'homonímia dels dos cognoms. Per a quantificar-lo vam agafar deu societats al atzar i vam veure que en totes hi havia germans, fins al punt de que aquestos vincles representen quasi un 20% dels fundadors<sup>11</sup>. Aquesta xifra agafa importància si tenim en compte que el 40% dels fundadors de totes les sènies estudiades tenen altres germans fundadors en la mateixa o diferent societat.

#### **4. PROSOPOGRAFIA DELS SOCIS FUNDADORS I ESTRUCTURA DE LA PROPIETAT DE LES PRIMERES TERRES TRANSFORMADES**

Una volta vist açò, és inevitable preguntar-nos qui foren aquelles persones que donaren els primers passos per construir pous col·lectius. Dit açò, farem un ràpid repàs historiogràfic sobre les conclusions escrites fins ara respecte al perfil social dels fundadors de societats de reg, les quals ens donaran una hipòtesis de partida que tractarem d'ampliar.

Un dels primers en parlar directament sobre les característiques dels fundadors de societats de reg fou Emili Obiol, qui en una obra dedicada a

---

del Carmen (1905), San Pedro (1906), Unión Agrícola (1906), San Jaime (1911), La Bienvenida (1911), San Benito (1912), San Miguel (1912), Cristo del Hospital (1912), San Juan (1912), Hidro Agrícola (1912), Michá de la Tanda (1913), La igualdad (1913), Mijares (1913), Santa Quiteria (1913), San Gil (1913), San Vicente Ferrer (1913) i El Ebro (1913).

10 Per a quantificar el veïnatge urbà tan sols disposàvem del domicili dels fundadors de dos sènies: Santa Quiteria (1913) on trobem 3 veïns del carrer Major d'Almassora, així com tres veïns del carrer San Pascual i tres veïns del carrer Santa Clara de Vila-real i Hidro-Agrícola (1912) on troben 2 veïns del carrer Valle i 2 veïns del carrer Santa Clara de Vila-real.

11 De 388 fundadors 74 tenien germans. Fonts: Progreso del Hortal (1900), San Isidro (1900), Virgen de Gracia (1904), San Roque, San Jaime (1911), San Miguel (1912), San Juan (1912), Hidro-Agrícola (1912), La Fanguera i El Ebro (1913).



la toponímia rural de Vila-real va agafar com a model l'escriptura fundacional de la societat "Virgen de Lourdes" i va arribar a la següent conclusió: el perfil social de fundador és el d'un baró, llaurador i casat de entre vint i seixanta anys (Obiol, E., 1986: 50). Dos dècades després, Samuel Garrido, en una obra dedicada a l'evolució de les estructures agràries a la Plana de Castelló, publicà l'estructura de la propietat referent a les sènies "San Benito" i "Unión Villarrealense" on es podia veure en les primeres finques associades un predomini de la petita propietat, tenint aquestes una extensió de entre 1,1 i 6 fanecades principalment (Garrido, S., 2004: 41).

Partint d'aquesta última afirmació, vam repetir aquest procediment a major escala documental. D'aquesta manera, al elaborar una estructura de la propietat conjunta entre les dades d'una cinquantena de sènies, vam traure uns resultats molt semblants a les xifres aportades per Samuel Garrido.

TAULA 1  
Estructura de la propietat dels fundadors (1897-1914)

	Fundadors	%	Fanecades	%
Menys 1	86	5,3	82,0	0,8
1,1 a 6	1003	62,2	3558,4	34,2
6,1 a 12	354	22,0	3183,4	30,6
12,1-18	88	5,5	1313,3	12,6
18,1-24	47	2,9	980,8	9,4
més 24	34	2,1	1273,1	12,3
	1612		10391	

Però, no obstant això, cal advertir que aquesta afirmació no ens mostrava una autèntica visió de conjunt. Perquè havíem de tenir en compte un detall molt important, i era que el 20,4%<sup>12</sup> d'aquests individus fundaren més d'una societat entre 1897 i 1914, transformant ells sols el 38,6%<sup>13</sup> de la superfície que hem estudiat en aquest mateix període. D'aquesta manera, crearem una nova estructura de la propietat que tingués en compte la repetició dels individus documentats en cada societat de regs. Per una banda, poguérem corroborar que les petites explotacions (de entre 1.1 i 6 fa) continuaren tenint un paper destacat<sup>14</sup>. Però, malgrat açò, la nostra aportació fou

12 D'unes 1217 persones, 248 estan repetits de la següent manera: 182 persones amb dos fundacions, 43 amb tres, 11 amb quatre, 5 amb cinc i 1 amb sis.

13 De les 10998,8 fanecades transformades a regadiu que hem estudiat, 4254 pertanyen a fundadors repetits.

14 Com podem veure al quadre 2, el 87% dels fundadors tenen menys de 24,1 fanecades.

la d'assenyalar que aquest predomini de la petita propietat, no significava necessàriament que anés lligada a un predomini del petit propietari.

TAULA 2  
Estructura de la propietat sense individus repetits (1897-1914)

	Fundadors	%	Fanecades	%
Menys 1	79	6,6	64,7	0,6
1,1 a 6	649	54,1	2302,6	20,8
6,1 a 12	257	21,4	2309,5	20,9
12,1-18	97	8,1	1443,5	13,0
18,1-24	40	3,3	847,6	7,7
més 24	78	6,5	4095,8	37,0
	1200		11063,7	

Molts d'aquells aparents petits propietaris que al parèixer tenien menys de 6 fanecades al quadre 1, posseïen en realitat altres lots de terra (dispersos i menuts), inclús en localitats veïnes. Aquestos no s'acontentaren en transformar una única finca menuda, sinó que ja ficats decidiren transformar-les totes o quasi totes en diferents sènies i en un espai de temps mai superior a 15 anys per individu.

D'aquesta manera, al sumar totes eixes petites explotacions dels individus repetits poguem veure com s'augmentà significativament el nombre d'uns mitjans i gran propietaris que fins ara es trobaven ocults. L'exemple més clar és el següent: mentre que en al quadre 1 veiem que les terres de més de 24 fanecades tan sols representen un 12,3%, al quadre 2 ascendeix fins al 37%. Així doncs, el principal canvi interpretatiu que proposem és el fet de que més d'un terç de la superfície del secà transformat per socis fundadors entre 1897 i 1914, fou dut a terme per un grup poc nombrós de grans terratinents (6,5%), principalment locals, ja que la presència d'absentistes de València és purament anecdòtica<sup>15</sup>, lògic si tenim en compte que al 1900 aquests últims tan sols posseïen el 3,4% del secà a Vila-real<sup>16</sup>.

Fins a cert punt, aquest augment en la presència de propietaris majors és lògica, ja que lligaria d'alguna manera amb el model d'estructura de la propietat que tenia el secà de Vila-real l'any 1900. Un model on les explotacions amb més de 24 fanecades representaven el 66,5% de la superfície

15 Hem trobat 3 ciutadans de València a les següents sènies: San Pascual (1900), El porvenir (1901) i Virgen del Carmen (1905) on fins i tot l'enginyer Enrique González-Grada Silva seria president.

16 GARRIDO, S. (2004: 97).

i estava en mans del 22% dels propietaris, repetint-se la tònica general de que la major part de la terra es concentrava en poques mans<sup>17</sup>.

Però tot i això, i ací és on entra la peculiaritat del fenomen de la fundació de sènies, tot i existir com hem vist aquesta distribució desigual de la terra, els vertaders protagonistes, no són els que més tenen (més de 24 fa.), ni tampoc existeix un predomini tant destacat dels que tenen molt poc (menys de 6 fa.). Els vertaders protagonistes són un grup molt heterogeni d'individus, que transformaren el 54,7% del secà estudiat amb diversos lots de terra que podien sumar fins a 18 fanecades. Una xifra que de segur s'aniria ampliant posteriorment, ja que tan sols coneixem la quantitat de terra que associen en el moment de la fundació. El qual significa que podrien tenir més terres que associarien després, quan l'experiència es consolidés.

Arribats a aquest punt, si és cert que els primers fundadors formaren un grup heterogeni i complex, no ens podem aturar simplement amb l'anàlisi de la terra aportada per cadascú<sup>18</sup>. De manera que a continuació intentarem ampliar amb nous matisos el perfil social de fundador descrit per Emili Obiol, mitjançant l'ús de les escriptures fundacionals.

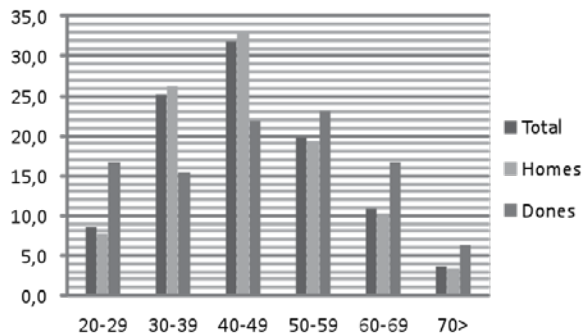
Aquestes fonts a banda de dir-nos el nom dels fundadors, els cognoms i la terra que associaren també ens descriuen característiques personals d'aquests individus. A partir de les referències a l'edat i a l'estat civil, val a dir que podem trobar una gran varietat social de fundadors. Tenim des de joves solters de 22 anys fins a ancians vidus de 89 anys, però, no obstant això, el col·lectiu quantitativament més significatiu serà el dels adults casats amb una mitjana de 45 anys. Aquesta xifra serà un poc diferent en el cas de les dones, ja que la seua minoritària presència (entorn al 10%), agafa una importància relativa abans dels 30 anys, estant solteres, i després dels 50, al enviduar, per estar eclipsades legalment pels seus marits durant el matrimoni.

Totes aquestes dades, representades als gràfics 2 i 3, mostren que els primers fundadors són persones madures, que es troben en un moment de la seua vida idoni per assumir riscos econòmics, ja que la seua avançada edat es un reflex de que aquesta transformació del camp no es una maniobra per a augmentar l'autosuficiència sinó més bé una millora per a augmentar els seus beneficis amb el cultiu i l'exportació comercial de la taronja, al mateix temps que es promocionen socialment.

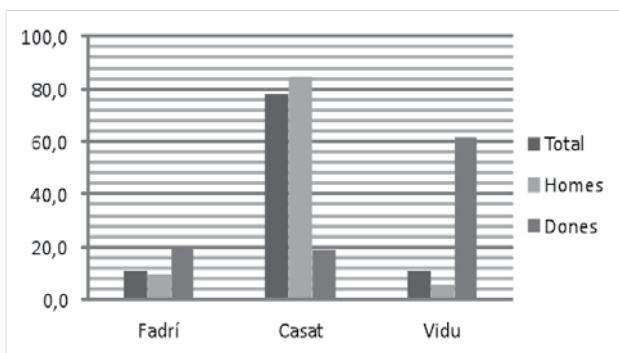
17 GARRIDO, S. (2004: 172-173).

18 Tinguem en compte que aquestes dades no desvelen les propietats totals de cada individu, tan sols la terra associada en el moment de la fundació. Que una persona associe una fanecada no vol dir que no en tinga moltes més.

GRÀFIC 2  
Edat dels fundadors en % (1897-1914)<sup>19</sup>



GRÀFIC 3  
Estat civil dels fundadors en % (1897-1914)<sup>20</sup>



19 Per fer aquesta gràfica hem utilitzat 762 individus (684 homes i 78 dones), procedents principalment de 21 societats de reg. Fonts: San Marcos (1897 i 1902), Madrigal (1899), Camino Carretera (1899), El Pilar (1900), San Pascual (1900), San Isidro (1900), El Porvenir (1901), La Purificación (1901), Nueva Riqueza Territorial (1901), El Siglo XX (1901), Unión Villarrealense (1901), San Antonio (1901), Segura (1904), Virgen de Gracia (1904), Virgen del Carmen (1905), San Roque (1905), San Pedro (1906), La Fanguera (1906), Balsa de Insa (1906), Hidro-Agrícola (1912) i La Magdalena (1912).

20 Per a la realització d'aquest gràfic hem utilitzat 1.600 individus (1434 homes i 166 dones), procedents de les quaranta-set escriptures fundacionals citades a la bibliografia.

Pel que fa als oficis, val a dir que hi ha una gran varietat en la ocupació laboral dels fundadors, des de metges fins a espardenyers<sup>21</sup>. Açò és lògic, ja que no tots els socis tenen perquè viure únicament del treball de les seues pròpies explotacions. Hi haurà individus amb poca terra que tenen que treballar la d'altres o buscar-se una ocupació no agrària en les ciutats per diversificar ingressos. De la mateixa manera que hi haurà altres socis propietaris més ben situats, fins i tot amb estudis superiors, que no tindran cap necessitat econòmica de treballar al camp, però que també protagonitzaran aquest procés.

Partint d'aquesta diversificació, destaca la presència de la triada formada per llauradors (53,3%), propietaris (18,5%) i jornalers (4,4%). Amb aquestes dades es podria traure la conclusió de que aquest és un procés originat principalment per llauradors que viuen de treballar la seua pròpia terra, per damunt dels propietaris que viuen de rentes o dels jornalers que són a priori petits propietaris que es veuen obligats a llogar-se al camp. No obstant, aquesta és una visió tradicional que cal matisar.

Cal tindre en compte que aquests no són grups immòbils o estàtics, hi ha una veritable mobilitat entre aquestes tres ocupacions laborals o millor dit consideracions socials, de manera que una mateixa persona pot figurar en una escriptura com a jornalero i a l'any següent com a llaurador o inclòs com a propietari. Aquests canvis es fan en un alt percentatge de baix a dalt, el qual podria ser un indicatiu de la hipòtesis de que construir una sènia enriqueix. Tant a mitja termini, quan els tarongers comencen a ser productius, de huit a deu anys després, com també a curt, perquè augmenta el valor de la terra de forma immediata, com veurem després.

Així doncs, per a concloure aquest punt, val a dir, que el perfil social d'aquests individus és prou complex. No estem davant d'un grup homogeni que es puga seguir definint simplement com un conjunt de "petits llauradors". La construcció d'aquests nous suposava una despesa tan elevada que fins i tot els grans terratinents havien d'associar-se amb gent que aparentment tenia menys que aportar a la societat. Però ara bé, la nostra intenció no és la de mostrar diferències internes entre fundadors més rics i fundadors més pobres. El que volem mostrar és que el llaurador de la Plana no és un personatge passiu, que deixe fer als que més tenen. Més bé al

21 Dividits per sectors laborals podem dir que el 59% dels fundadors corresponen al sector primari (llauradors, jornalers, fusters, carboners, calciners, picapedrers, pastors i vaquers); el 7% al secundari (sabaters, paletes, pintors, confiters, forners, teixidors, tintorers, matalassers, ferrers, llauners...); el 8% al terciari (comerciants, empleats, metges, carnisers, advocats, mecànics, farmacèutics, enginyers, professors, barbers, taverners, electricistes, veterinaris...) i finalment, el 26% corresponen a propietaris, militars, religiosos, aturats, llavors domèstiques.

contrari, són individus dinàmics i d'una gran mobilitat social que s'associen amb grans terratinents sense cap tipus de pudor, ja que tenen una visió comercial de l'agricultura desenvolupada durant generacions i no els importa fer front a les dures despeses de la construcció del pou perquè saben que acabaran beneficiant-se.

Prendre riscos com aquestos, no suposaren res nou per a ells. De manera que, seguint aquest criteri, interpretem que aquestes societats de reg no naixen a finals del segle XIX com a conseqüència d'un canvi sobtat en la mentalitat del llaurador. Sinó més bé per la conjuntura de dos factors: una tecnologia industrial adequada i un context econòmic favorable.

## **5. ORGANITZACIÓ I ADMINISTRACIÓ DE LES SOCIETATS DE REG DES DE LA CREACIÓ LEGAL FINS A LA CONSTRUCCIÓ FÍSICA DEL POU**

Aquests individus s'agruparen, en origen, en societats per al "*alumbraimiento y elevación de las aguas y su aprovechamiento para el riego de los campos de que se hallan en posesión*"<sup>22</sup>, compostades per una mitjana de 35 socis<sup>23</sup> que creaven noves zones regables d'una mitjana de quasi 230 fanecades<sup>24</sup>, que com ja hem dit, estaven compostes per finques properes però no necessàriament limítrofes tot i que al futur la superfície "*podría ampliarse siempre que el caudal de agua sea abundante, advirtiéndose al beneficio del riego los nuevos precios que acuerde la sociedad*"<sup>25</sup>, i "*siempre que no haya pretendientes de los individuos que compongan la expresada zona, los cuales tendrán preferencia sobre los extraños*"<sup>26</sup>.

No obstant això, crear una societat de regs, no consistia únicament en buscar companys amb inquietuds semblants per a construir el pou i ficar-se a regar. El procés era molt més complex, doncs entre altres coses hi havia que decidir conjuntament el regim intern de la societat, quins serien els seus drets i deures, com solucionar conflictes, com organitzar la construcció del futur pou...

22 Societat "San Gil" (1913).

23 El nombre de fundadors d'una sènia varia molt, trobem casos com la societat "La Magdalena" (1912) que va ser originada per 12 persones o altres casos com la societat "San Roque" (1905), que per contra, fou originada per 104 socis.

24 El mateix que amb el nombre de fundadors, ocorre amb la terra, podem trobar casos com la societat "La Fanguera" (1906) amb una superfície inicial de 305 fanecades o altres menors com la societat "San Antonio" (1902) amb 102 fanecades en origen.

25 Societat "San Gil" (1913). En altres societats com "El San Benito" (1912) s'insisteix en que no s'ampliarà l'àrea regable "*mientras se desconozca el caudal de aguas obtenido*".

26 Societat "San Benito" (1912).

Un aspecte prou interessant és el sistema de pagament, un sistema basat en els dividendes que eren aportacions periòdiques o extraordinàries dels socis dutes a terme per a fer front a les despeses *"en proporción al número de hanegadas y fracciones de ésta que posea cada socio"*<sup>27</sup>. Mitjançant l'ús de paperetes firmades pel president i repartides a domicili amb *"el canon para el riego a la tarifa y condiciones que establezca la Junta Gestora o directiva"*<sup>28</sup>. El incompliment d'aquests pagaments podia ocasionar la pèrdua dels drets com a soci.

Pel que fa al repartiment de l'aigua el més comú és que cada soci tingués dret a l'ús d'un únic portell dels reguers del pou, a no ser que tingués una concessió expressa de la Junta Gestora o Directiva. Tot ordenat sempre al voltant dels "torns de reg", organitzats per la Junta General, on sempre es buscava les combinacions més beneficioses per a tots els socis a més de tindre en compte la climatologia i altres factors que pogueren alterar el ritme natural del reg. Si es donava el cas de que una volta acabat el torn, sobrava aigua, els socis que ho veiessin conivent podien utilitzar-la fora del seu torn per a regar, tot i que en aquest cas serien aquestos els que tindrien que fer-se càrrec de les despeses de *"movida y consumo"*. Si encara així quedava aigua de sobra i ningú tenia la necessitat de utilitzar-la, la Junta General podia acordar vendre l'aigua, que en molta documentació es denomina com a potable, per a traure beneficis extraordinaris i o bé repartir els beneficis entre els socis o ingressar-lo en el fons comú. Per altra banda, els socis tenien el dret de deixar passar el seu torn de reg, però això sí, sense possibilitat de recuperar-lo. Finalment, també es troben referències a la mala utilització de l'aigua, multes per furts<sup>29</sup> o per regar en terres no associades<sup>30</sup>.

Pel que fa a la transmissió del dret d'aigua, es interessant tindre en compte que ser membre d'una societat de regs no estava subscrit a la persona sinó a la terra transformada, en cas de compravenda o herència, els nous propietàries continuarien podent regar en una societat, amb una *"zona regable, de carácter permanente o de duración indefinida [que] subsistirá mientras cumpla sus fines"*<sup>31</sup>.

27 Societat "San Gil" (1913).

28 Societat "El Ebro" (1913).

29 Societat "San Gil" (1913): la multa per robar aigua era de 150 pessetes per metre quadrat regat.

30 Societat "San Gil" (1913): es pagava de una a cinc pessetes per metre quadrat regat fora la terra associada.

31 Societat "El Ebro" (1913).

Un altra qüestió reglamentada fou el còmput de vots en Junta General, que és on estaven representats tots els socis. Amb aquestes votacions es prendrien decisions conjuntes i es renovaria la Junta Directiva periòdicament. Unes votacions que a més seran molt variades, ja que podrem trobar un gran nombre de fórmules per al còmput de vots, des de societats on donen més importància a l'individu i per tant cada persona és un vot, fins a altres on es dóna més importància a la terra aportada, de manera que *"hasta una hane-gada un voto, hasta dos, dos, hasta tres, tres y así sucesivamente"*<sup>32</sup>. Aquestes diferències pensem que són importants, però no hem sigut capaços de trobar ninguna explicació empírica que ens pugui ajudar a comprendre en que es basen per a elegir una fórmula de vot o un altra, tal volta el pes social dels individus amb més terra seria una possible aproximació.

A banda d'aquestes mesures, fonamentals per al bon funcionament teòric de les societats al futur, per a conèixer millor les sènies en aquestos primers anys és vital estudiar les Comissions Gestores, ja que foren l'òrgan intern destinat a la administració i organització de les societats fins a la construcció física del pou. Les seues tasques eren principalment aquestes: *"llevar a cavo todas las obras de esta empresa y representar a la sociedad en todos los asuntos de su interés; Adquirir la maquinaria y artefactos para la elevación de las aguas del pozo y contratar su emplazamiento y las obras de construcción que sean necesarias, por los precios, plazos y condiciones que estipulen"*<sup>33</sup>; *Señalar la dirección y trazado de todos los regueros y expropiar a los socios los terrenos que se necesiten (...) ocupando temporalmente los que exijan el transporte de la construcción sin que los socios puedan oponerse ni impedirlo bajo ningún pretexto; Nombrar el maquinista, auxiliar de contabilidad y demás personal subalterno que exija la buena marcha de la sociedad"*<sup>34</sup>, *asignándole el sueldo que crean conveniente; Hacer las convocatorias a los socios para las reuniones generales"*<sup>35</sup>, *las que presidirá y dirigirá sus deliberaciones; Administrar los fondos sociales dándoles el destino que corresponda a la empresa, cuenta y razón de sus ingresos y gastos cuyo balance expondrá cada tres meses para conocimiento de los socios en la tablilla de anuncios de la casa donde exista el pozo"*<sup>36</sup>.

32 Societat "San Pascual" (1900).

33 Els diners necessaris per a la realització d'aquestes tasques eren aportats pels socis en dividends extraordinaris. Uns dividends que de no ser pagats en el termini acordat podien ser motiu d'expulsió de la societat.

34 Podríem ampliar la llista de personal subaltern amb els càrrecs de regador, avisador i recaptador.

35 Quan ens tinguem que referir-nos a "reuniones generales" utilitzarem l'expressió "Junta General".

36 Societat "San Gil" (1913).



Aquestes comissions gestores estaven formades per un president que "*representará legalmente á la sociedad en juicio y fuera de él pudiendo exigir ante los Tribunales de justicia el pago de los dividendos que se repartan á los socios y el cumplimiento de las demás obligaciones que contraiga a la sociedad; deberá convocar a la Junta Directiva y á la general cuando sea necesario ó conveniente: dirigirá sus discusiones y ejecutará sus acuerdos; confirmándose al efecto el poder especial y necesario que en derecho se requiera*"<sup>37</sup>, un vicepresident, un secretari, un depositari que "*guardará bajo su custodia los fondos de la sociedad y satisfará los gastos que le ordene el presidente, rindiendo a su día oportuna cuenta*"<sup>38</sup> a més de dos a cinc vocals.

Però, la pregunta que cal fer-se és, qui formava part d'aquest primer òrgan gestor? En qualsevol d'aquests càrrecs es reitera el perfil estàndard d'homes (100%), casats (80,3%) i d'edat madura (41,6 anys) sent l'ocupació i la terra aportada les úniques dades diferenciadores entre càrrecs. Pel que fa a l'ocupació laboral o consideració social, s'observa una majoria de propietaris com a presidents (40%), una majoria de llauradors com a vicepresidents (46%), mentre que als càrrecs de secretari i depositari no hi ha una ocupació dominant. Pel que fa a la quantitat de terra aportada, tot i que podria ser coincidència, cada càrrec aporta unes quantitats diferenciades, de manera que de més a menys tenim als presidents amb una mitjana de 30 fanecades, els depositaris amb 13,6, els vicepresidents amb 11,5 i finalment els secretaris amb 6,5 fanecades<sup>39</sup>. Així doncs, aquestes dades, tot i ser molt discretes i superficials, podrien estar indicant-nos una lleugera diferenciació social alhora d'aspirar a la gestió de la primitiva societat? Per altra banda, cal tenir en compte l'existència d'individus que tenen càrrecs en diverses comissions gestores alhora, que tal volta desvelen l'existència d'especialistes en l'administració de sènies, des dels seus orígens.

Una volta complit el seu comès, la Comissió Gestora "*rendirá cuentas de la inversión de lo recaudado, y aprobadas que sean estas cuentas, cesará*

37 Societat "Explotación Agrícola" (1900).

38 Societat "Explotación Agrícola" (1900).

39 Fonts: Fomento Agrícola (1900), Progreso del Hortal (1900), El Pilar (1900), Explotación Agrícola (1900), San Isidro (1900), La Bienvenida (1900), San Antonio (1901), La Purificación (1901), Nueva Riqueza territorial (1901), El siglo XX (1901), San Marcos (1902), Virgen de Gracia (1904), Segura (1904), Virgen de Lourdes (1904), Virgen del Carmen (1905), Corazón de Jesús (1905), La Fanguera (1906), Unión Agrícola (1906), Balsa de Insa (1906), San Jaime (1911), San Juan (1912), San Benito (1912), San Miguel (1912), Hidro-Agrícola (1912), Cristo del Hospital (1912), La Magdalena (1912), San Gil (1913), El Ebro (1913), Santa Quiteria (1913), La Igualdad (1913), San Vicente Ferrer (1913) i El Millars (1914).

*dicha Junta en sus funciones”, donant pas a una Junta Directiva “para que se encargue de la dirección y distribución del riego y administración de los intereses de la sociedad”, a més de convocar la Junta General on estaven representats tots els socis. Posteriorment, “Una vez se obtenga el agua necesaria para el riego de la zona destinada á este objeto y queden terminadas las obras y emplazadas la maquinaria y artefactos en perfecto estado de funcionamiento, la Junta General acordará también el nuevo contrato o reglamento sobre régimen interior de la sociedad y la forma y distribución de los riegos y cuanto sea pertinente á la buena marcha de si misma, así como caso de no obtener éxito la empresa después de hechos todos los trabajos necesarios, la continuación ó desistimiento de las obras; sometién-dose desde luego los socios á la ejecución de tales acuerdos, siempre que se tomen por mayoría absoluta de votos según el cómputo establecido”<sup>40</sup>.*

## **6. REFLEXIONS AL VOLTANT DELS CULTIUS I DELS PREUS DE LA TERRA ABANS DE SER TRANSFORMATS A REGADIU**

Fins ara hem estat parlant principalment d'un tipus molt concret de documentació, les escriptures fundacionals, però per al punt que ara ens pertoca, val a dir, que no sols utilitzarem aquestes fonts, sinó que també estudiarem la documentació notarial referent als exercicis de compravenda col·lectiva de les finques que més tard serien perforades per a construir els pous. Moltes vegades aquesta important part del procés fundacional va unida a la creació de la societat, el qual vol dir que s'havia fet un acord previ amb el propietari (siga soci o no). Altres vegades, per contra, els socis van al notari sense saber exactament on construiran el pou, sent aquest el motiu pel qual a voltes hi ha que buscar aquestes compravendes per separat.

Dit açò, val a dir que l'estudi d'aquestes compravendes col·lectives ens permet tindre una visió superficial sobre els preus de la terra i els cultius immediatament anteriors a la implantació del tarongerar.

Si ens aturem a observar la tipologia de cultius presents a les compravendes de les finques on es construiria els futurs pous, veiem que en aquests moments destaca la majoritària presència de les terres cultivades amb la garrofera (56,1%), seguit per la vinya (19,5%) i altres com la figuera, la

40 Societat “San Pascual” (1900).

olivera i terres camps en menor mida<sup>41</sup>. Aquestes dades són, com es podia imaginar, un veritable reflex de l'ús de la terra al secà de Vila-real durant el segle XIX. Açò és així, degut per exemple al predomini de la garrofera, ja que a l'any 1882, uns quinze anys abans d'iniciar-se aquesta experiència, encara constituïa el principal cultiu del secà vila-realenc, entorn al 85% (Garrido, S.. 2004: 163).

Però ara bé, com ja han assenyalat diversos autors, no hi ha que pensar que a finals del segle XIX i principis del XX existeix un secà endarrerit que haja de ser necessàriament transformat a regadiu. No hem d'oblidar què aquests cultius tradicionals tenen diverses utilitats, on destaca fins i tot una veritable funció comercial què en el cas de la garrofera es remunta com a mínim al segle XVIII.

Desenvolupant aquesta última idea, pensem que la creació de societats de reg no ha de veure's com una gran ruptura, ja què tal volta no és més que la continuïtat d'una mentalitat comercial que pogué consolidar-se, com ja hem dit, quan tingué la conjuntura idònia. D'aquesta conjuntura cal destacar, per la naturalesa d'aquest article, la incorporació de maquinaria industrial al camp, com el motor a vapor, sent aquesta eina el nucli fonamental de tota sènia i què a més desenvoluparia al seu voltant nous tipus de treballs especialitzats (com el maquinista), així com indústries paral·leles destinades a la seua fabricació, venda i reparació.

Per altra banda, transformar el secà, no tenia com a únic benefici els guanys de la taronja, sinó que aquesta "inversió" multiplicava el valor de la terra estigués o no cultivada amb tarongers. D'aquesta manera segons l'excel·lent referència que trobarem a l'escriptura fundacional de la societat "San Marcos" al 1897, les primeres finques associades a un futur pou

41 Tipologia de cultius a les finques comprades per a construir els pous de reg en % (1897-1914): Garroferes (56,1%), vinya (19,5%), terra mixta (9,8%), secans (7,3%), terra inculta (4,9%), hort (2,4%). Fonts: San Marcos (1897), Madrigal (1899), Agricultura Moderna (1899), Explotación Agrícola (1900), San Pascual (1900), Sense nom a Castelló (1900), Fomento de la Agricultura (1900), Progreso del Hortal (1900), El Pilar (1900), La Purificación (1901), San Antonio (1901), La Nueva riqueza territorial (1901), El Siglo XX (1901), El Porvenir (1901), Neptuno (1902), La Unión Hidráulica (1902), San Marcos (1902), Virgen de Lourdes (1904), Virgen de Gracia (1904), Segura (1904), San Roque (1905), Corazón de Jesús (1905), Virgen del Carmen (1905), La Fanguera (1906), Unión Agrícola (1906), Balsa de Insa (1906), San Pedro (1906), San Jaime (1911), Hidro-Agrícola (1912), Cristo del Hospital (1912), San Juan (1912), La Magdalena (1912), San Miguel (1912), Santa Quiteria (1913), San Vicent Ferrer (1913), San Gil (1913), La Igualdad (1913) i El Millars (1914).

augmentaren el valor de les explotacions de la següent manera: les terres cultivaves amb vinya augmentaren en 2,82 pessetes/ fanecada, les de garroferes amb 3,8, i les de tarongerar<sup>42</sup> amb 5 pessetes/fanecada.

La pregunta que ens formularem a continuació fou, si aquesta possibilitat de millorar el valor de l'explotació generà algun canvi representatiu en el mercat de la terra. De manera que, com es pot veure al gràfic 4, els preus no es dispararen de forma exagerada com a resposta a un teòric augment de la demanda. Els preus seguiren més o menys estables i la seues lleugeres diferències és corresponien més bé a la suma d'altres factors com ara la localització de l'explotació o la qualitat del sòl.

Així doncs, en aquestos primers anys del procés, els fundadors de sènies, no tenien tanta "fam de terra" com podríem haver imaginat en un principi. Açò es devia a que la major part dels llauradors i terratinents ja disposaven de secans. Un exemple és que a Vila-real, l'any 1900 el 60% dels propietaris ja en tenien (Garrido, S., 2004: 58). Per altra banda, el 64% de les terres venudes per a construir pous, havien arribat als venedors en forma d'herència<sup>43</sup>.

I és que, posseir secà, era quasi tant important com posseir regadiu, no era per a res una possessió menyspreada, ja que es complementaven l'una a l'altra. Dit açò, podríem dir que en aquestos moments inicials els fundadors no tenien una necessitat majoritàriament de comprar secà per a transformar-lo, ja que una part important d'ells transformaren la terra que ja tenien, encara que efectivament, existiren també els que associaren unes finques adquirides de forma molt recent<sup>44</sup>.

## 7. CONCLUSIONS

Com hem pogut veure al llarg d'aquest article, les societats de reg de la Plana de Castelló representen un clar reflex de l'evolució econòmica i social d'aquesta àrea geogràfica, si més no aplicable a altres comarques valencianes. Les sènies, són per tant, un nou mirall des de on es pot conèixer amb més detall tant processos econòmics referents a la industrialització del

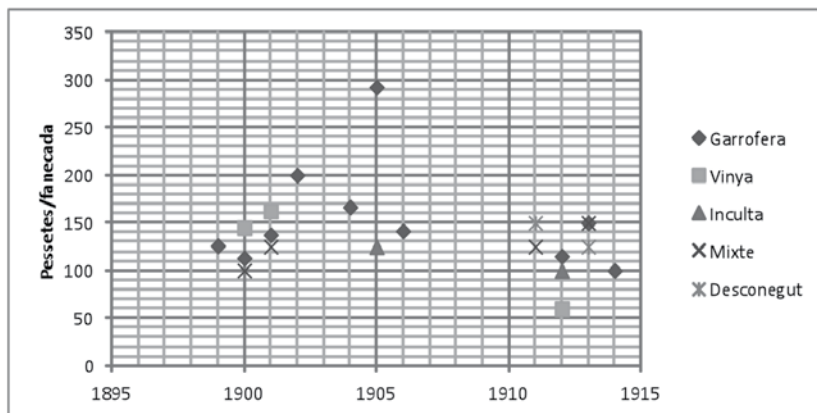
42 L'aigua provenia de la Rambla de la vídua, però amb un pou la disponibilitat d'aigua era més regular. La qual cosa vol dir que en aquestos primers anys també es feien pous per a consolidar el reg, com passava també a l'horta de Borriana quan l'any 1912 es fundà la societat "Michà de la Tanda".

43 Veure Apèndix 2.

44 A l'apèndix 2 podem veure alguns exemples. Per exemple el venedor de la terra on es perforaria el pou "Madrigal" fou adquirida pel venedor aquell mateix any.

#### GRÀFIC 4

Evolució dels preus del secà per fanecada i cultiu abans de ser transformats (1899-1914)<sup>45</sup>



camp, la transformació dels secans i l'expansió del tarongerar, com aspectes socials relacionats amb l'associacionisme agrari.

Per alta banda, hem vist que aquesta experiència sorgeix sota una conjuntura molt concreta, més degut a les possibilitats oferides per les noves tecnològics industrials, que per una ruptura amb la mentalitat d'aquells llauradors. Uns llauradors, que constituint un grup heterogeni i complex, aplicaren una volta més el seu dinamisme, però amb la diferència respecte a experiències anteriors, de que seria aquesta la que convertiria el cultiu d'un fruit, com la taronja, en el motor industrialitzador de gran part del País Valencià.

45 La terra mixta fa referència als següents cultius: figueral/vinya, figueral/garrofa, figueral/olivera i vinya/olivera. Fonts: Agricultura Moderna (1899), Explotación Agrícola (1900), Fomento de la Agricultura (1900), Progreso del Hortal (1900), El Pilar (1900), La Purificación (1901), San Antonio (1901), La Nueva riqueza territorial (1901), El Siglo XX (1901), El Porvenir (1901), Neptuno (1902), La Unión Hidráulica (1902), San Marcos (1902), Virgen de Lourdes (1904), Virgen de Gracia (1904), Segura (1904), San Roque (1905), Corazón de Jesús (1905), Virgen del Carmen (1905), La Fanguera (1906), Unión Agrícola (1906), Balsa de Insa (1906), San Pedro (1906), San Jaime (1911), Hidro-Agrícola (1912), Cristo del Hospital (1912), San Juan (1912), La Magdalena (1912), San Miguel (1912), Santa Quiteria (1913), San Vicent Ferrer (1913), San Gil (1913), La Igualdad (1913) i El Millars (1914).

**APÈNDIX 1**  
**Societats de reg consultades (1897-1914)**

Nº	SOCIETAT DE REGS <sup>1</sup>	DATA FUNDACIÓ			CIUTAT <sup>2</sup>	PARTIDA RURAL <sup>3</sup>	SOCIS	TERRA <sup>4</sup>	% <sup>5</sup>	
1	San Marcos	5	10	1897	Alm	Pla de Museros	16	188	129	11,8
2	Madrigal	11	12	1898	Vil	Madrigal	48	300		6,3
3	Fomento Agrícola	5	10	1899	Vil		43	284		6,6
4	Agricultura Moderna	28	11	1899	Vil	Madrigal	29	306		10,6
5	Camino Carretera	31	12	1899	Vil	Pinella	28	254	100	9,1
6	Explotación agrícola	28	1	1900	Vil	Pla Redó	39	249	150	6,4
7	Fomento de la Agricultura	25	2	1900	Vil	Sella (Pinella)	24	275		11,5
8	Progreso del Hortal	10	3	1900	Vil	Masia del Palleter	26	259	7	10,0
9	"Almassora-Villarreja"	15	5	1900	Alm	Villarreja	32			
10	San Pascual	17	5	1900	Vil	Pla Redó	32	303		9,5
11	San Isidro labrador	4	11	1900	Vil	Pla Redó	21	176	100	8,4
12	El Pilar	11	11	1900	Vil	Madrigal	34	200	100	5,9
13	Sin Nombre	27	12	1900	Cas	Estepar				
14	El Siglo XX La Nueva Riqueza	18	1	1901	Alm	Boverot	31	286	72	9,2
15	Territorial*	27	1	1901	Vil	Salt (lindant amb Bechi)	24	266	100	11,1
16	La Purificación*	2	2	1901	Vil	Barranco Rafils	33	219	140	6,7
17	El Porvenir	5	3	1901	Vil	Partida del Salt (pla redó)	39	230	11	5,9
18	San Antonio	17	3	1901	Vil	Pla Redó	21	102		4,9
19	Unión Villarrealense	19	3	1901	Vil	Miralcamp	23	256	95	11,2
20	sense nom [R] <sup>6</sup>	26	5	1901	Cas	Estepar				
21	San Marcos [R]	8	6	1902	Alm	Pla de Museros	25	242	150	9,7
22	Almazorcense	8	6	1902	Alm	Vilamancarro				
23	Neptuno*	14	9	1902	Cas	Estepar	40	199		5,0
24	La Unión Hidráulica	28	12	1902	Cas	Estepar	48	265	100	5,6
25	La Unión Hidráulica [R]	14	1	1903	Cas	Estepar				
26	Virgen de Gracia	10	7	1904	Vil	Pinella	37	275		7,4
27	Segura	8	12	1904	Vil	Caseta de Bellot o Camino Artana	70	431	50	6,2
28	Virgen de Lourdes	9	12	1904	Vil	Corral Roig	18	138		7,7
29	Virgen del Carmen	18	6	1905	Vil	Pinella	52	300		5,8
30	Corazón de Jesus	16	7	1905	Vil	Algabe de Monfort (pinella)	46	223		4,8
31	San Roque	19	11	1905	Vil	Madrigal	104	267	28	2,6
32	San Pedro	4	2	1906	Vil	Masia de los Frailes	51	284	130	5,6
33	La Fanguera	18	2	1906	Vil	Pinella	48	350		7,3
34	Unión Agrícola	29	7	1906	Vil	Camino Bechi	64	243	24	3,8
35	Balsa de Insa	26	8	1906	Vil	Balsa de Insa	29	248	100	8,6
36	San Jaime	21	8	1911	Vil	Pla Redó	33	178		5,4
37	La Bienvenida	8	12	1911	Vil	Masia del soldado	32	197		6,2
38	San Benito	14	1	1912	Vil	Pinella	41	380	100	9,3
39	San Miguel	28	1	1912	Vil	Pinella	33	143		4,3
40	Cristo del Hospital	28	1	1912	Vil	Pinella	33	210		6,4
41	La Magdalena	21	4	1912	Vil	Barrach Roig	13	147		11,3
42	San Miguel [R]	30	6	1912	Vil	Pinella	37	170	100	7,4
43	San Juan	22	12	1912	Vil	Pinella	23	170		7,4
44	Hidro-Agrícola	22	12	1912	Vil	Masia del soldado	18	126		7
45	Michá de la Tanda	26	12	1912	Bur	Michá	27	192	111	7,1
46	La Igualdad	9	2	1913	Vil	Pla Redó	43	206		4,8
47	El Mijares	23	2	1913	Vil	Molino de Enllop	37	221		6,0
48	Santa Quiteria	27	2	1913	Alm	Boverot	30	209		7,0
49	San Gil	25	3	1913	Vil	Pinella	40	205	100	5,1
50	San Vicente Ferrer*	6	4	1913	Vil	Masia de los Frailes	37	181		5,2
51	El Ebro	6	11	1913	Vil	Pinella	30	112	100	3,8
52	El Millars	11	1	1914	Vil	Balsa de Sarthou (Pinella)	22	136	60	6,2

46 [\*] fa referència a societats que tot i ser constituïdes legalment, no perforaren pous.

[R] fa referència a escriptures sobre refundacions o ampliacions de socis.

47 (Alm) Almassora, (Vil) Vila-real, (Bur) Burriana i (Cas) Castelló de la Plana.

48 Cal advertir que a les fonts moltes societats de la partida Madrigal surten com a Pinella.

49 La primera columna fa referència al nombre de fanecades i la segona al de brases.

50 Percentatge de fanecades aportades per fundador.

**APÈNDIX 2**  
**Compravenda de terres per a les construccions dels pous (1897-1914)**

Nº	SOCIETAT DE REGS	ANY	CIUTAT	VENEDOR DE LA FINCA	FINCA <sup>5</sup>	Pts. <sup>7</sup>	1 fa <sup>8</sup>	CULTIU <sup>9</sup>	ACCÉS <sup>10</sup>	
1	San Marcos	1897	Alm	José Chabre Batalla	183	39, 50	0,25	Vinya	Comprada	1982
2	Madrigal	1898	Vil	Marcelino Vicent Gurrea	100	125		Vinya	Comprada	1898
3	Fomento Agrícola	1899	Vil							
4	Agricultura Moderna	1899	Vil	Manuel Molina Ortells	1	126	126	Garrofa		
5	Camino Carretera	1899	Vil							
6	Explotación agrícola	1900	Vil	José Herrero Roca	1	113,08	113,08	Garrofa	Comprada	1899
7	Fomento de la Agricultura	1900	Vil	Antonio Planes Llorens	1	140	140	Vinya	Heretada	1881
8	Progreso del Hortal	1900	Vil	Bautista Franch García	1	150	150	Vinya	Heretada	1899
9	"Almassora-Villaraja"	1900	Alm	Cristobal Colera Torrejón	4	25			Heretada	1880
10	San Pascual	1900	Vil	Bárbara Petit Bosquet	1			Secà	Heretada	
11	San Isidro Labrador	1900	Vil	Ana María Pesudo Gil	1	100	100		Heretada	1895
12	El Pilar	1900	Vil	Salvador Sifre Beltrán	1	100	100	Figa/Viña	Comprada	1900
13	Sin Nombre CAS	1900	Cas					Viña		
14	El Siglo XX	1901	Alm	Manuel Esteller jorda	1	150	150	Viña Figa/ Garrofa	Heretada	1896
15	La Nueva Riqueza Territorial*	1901	Vil	Pascual Fortuño Marco María Peset Gil y Vicente Cabedo Llopico	1	125	125	Garrofa	Heretada	1889
16	La Purificación*	1901	Vil		1	150	150	Garrofa	Heretada	1885
17	El Porvenir	1901	Vil	Antonia Balaguer Vilar	1	175	175	Vinya	Heretada	1887
18	San Antonio	1901	Vil	María Francisca Franch Perronat	1	125	125	Garrofa	Heretada	1885
19	Unión Villarrealense	1901	Vil							
20	sense nom [R]*	1901	Cas							
21	San Marcos [R]	1902	Alm	Francisco Catalá Ballester	1	200	200	Garrofa	Heretada	
22	Almazorcense	1902	Alm							
23	Neptuno*	1902	Cas	Pascuala Escuder Cabedo	1	50	50	Garrofa	Donació	1898
24	La Unión Hidráulica	1902	Cas	Salvador Usó Manrique		50	50	Garrofa		
25	La Unión Hidráulica [R]	1903	Cas							
26	Virgen de Gracia	1904	Vil	Manuel Lassala Emo	1	250	250	Garrofa	Comprada	1904
27	Segura	1904	Vil	José Arrufat Rochera	1	125	125	Garrofa	Comprada	1900
28	Virgen de Lourdes	1904	Vil	Catalino Moreno Canós	1	125	125	Garrofa	Comprada	1904
29	Virgen del Carmen	1905	Vil	Pascual Bonet Bernat	1	125	125	Incultu	Ratulació	1905
30	Corazón de Jesus	1905	Vil	Carmen Arrufat Avellana	1	125	125	Garrofa	Heretada	1901
31	San Roque	1905	Vil	Antonio Segura Gumabu M <sup>a</sup> de la Asunción Genoveva	1	460	460	Garrofa	Heretada	1869
32	San Pedro	1906	Vil	Girona Garcúa	1	175	175	Garrofa	Heretada	
33	La Fanguera	1906	Vil	Antonia Chabreera Molina	1	150		Garrofa	Heretada	1859
34	Unión Agrícola	1906	Vil	Vicenta Ayet Gil	1	125	125	Garrofa	Heretada	1880
35	Balsa de Insa	1906	Vil	Domingo Gil Martín	1	150	150	Garrofa	Comprada	1886
36	San Jaime	1911	Vil	Pascual Trual Ferrer	1	125	125	Figa/oliva	Heretada	1882
37	La Bienvenida	1911	Vil	Vicente Fortuño Marco	1	150	150			
38	San Benito	1912	Vil	Salvador Moner Petit	1	60		Vinya	Divisió	1901
39	San Miguel	1912	Vil	Vicenta Renau Gil	1	100	100	Incultu	Heretada	
40	Cristo del Hospital	1912	Vil	Pascual Girona Gil	1	125	125	Garrofa	Heretada	1887
41	La Magdalena	1912	Vil	José Remolar Torres	50	67,50	135	Garrofa	Donació	1912
42	San Miguel [R]	1912	Vil	Juana Candau i Notari	1	43	43	Secà	Heretada	1890
43	San Juan	1912	Vil	Bautista Usó Iserte	1	125	125	Garrofa		
44	Hidro-Agrícola	1912	Vil	Manuel Gurrea Marco	1	75	75	Garrofa	Comprada	1912
45	Micha de la Tanda	1912	Bur	Pascual Falcó Font	100	625	1250	Hort	Heretada	1910
46	La Igualdad	1913	Vil	Dolores Almela Ferrer	1	90	217,50	Vinya/oliva	Divisió	1877
47	El Mijares	1913	Vil	Hermanos Peset Costa	1	40	150	125		
48	Santa Quiteria	1913	Alm	Vicente Bono Gilabert	1	150	150	Garrofa	Comprada	1913
49	San Gil	1913	Vil	Pascuala Viñez Gil	1	50	50	Secà	Heretada	
50	San Vicente Ferrer*	1913	Vil		1	150	150	Garrofa	Heretada	1901
51	El Ebro	1913	Vil	Antonio de Brugada Peris	1	200	200			
52	El Millars	1914	Vil	Pascual Vidal Escuer	1	100	100	Garrofa	Comprada	1901

51 Mida de la finca. La primera columna fa referència al nombre de fanecades i la segona al de braços.

52 Valor de la finca en pessetes.

53 Valor en pessetes d'una fanecada.

54 Cultiu anterior a la transformació.

55 Com va accedir l'antic propietari a la dita terra i a quin any.

## **DOCUMENTACIÓ ARXIVÍSTICA**

*Escriptures procedents de l'Associació Comarcal de Pous de Reg, (A.C.P.R.).*  
San Marcos, Almassora (1897): Godofredo Gimeno Alcoy, nº492, 5-10-1897 (Vila-real). Comunidad de riego, venta y constitución de derechos de riego. Otorgada por José Chabrera Batalla y otros.

El Madrigal (1898a): Pedro Vicente y Monfort, nº432, 11-12-1898 (Vila-real). Compra-venta. Otorgada por Marcelino Vicente y Gunea a Miguel Almela e Isach y otros.

El Madrigal (1898b): Pedro Vicente y Monfort, nº433, 11-12-1898 (Vila-real). Convenio. Otorgada por Miguel Almela e Isach y otros.

Fomento Agrícola (1899): Godofredo Gimeno Alcoy, nº572, 5-11-1899 (Vila-real). Sociedad civil particular, Otorgada por Antonio Soriano Gorriz y otros.

Agricultura Moderna (1899): Godofredo Gimeno Alcoy, nº612, 28-11-1899 (Vila-real). Sociedad civil particular, Otorgada por Domingo Vicente Verdía Castelló y otros,

Camino Carretera (1899): Pedro Vicente y Monfort, nº433, 31-12-1899 (Vila-real). Convenio. Otorgada por Vicente Beltran y Bellmunt y otros entre sí.

La Explotación Agrícola (1900): Godofredo Gimeno Alcoy, nº43, 28-1-1900 (Vila-real). Sociedad civil particular y compra-venta, Otorgada por Pascual Cabedo Cantavella y otros.

Fomento de la Agrícola (1900): Godofredo Gimeno Alcoy, nº120, 25-2-1900 (Vila-real). Sociedad civil particular y venta, Otorgada por Manuel Pesudo Gil y otros.

Progreso del Hortal (1900): Godofredo Gimeno Alcoy, nº156, 10-3-1900 (Vila-real). Sociedad civil particular y venta, Otorgada por José Gallach Tallada, Plácido Fabra Adelantado y otros.

San Pascual (1900): Godofredo Gimeno Alcoy, nº338, 17-5-1900 (Vila-real). Sociedad civil y venta, Otorgada por Bárbara Petit Bosquet, Vicente Ssnchiz Almela y otros.

San Isidro (1900): Godofredo Gimeno Alcoy, nº682, 4-11-1900 (Vila-real). Sociedad civil y venta, Otorgada por Ana María Pesudo Gil y otros.

El Pilar (1900): Pedro Vicente y Monfort, nº539, 11-11-1900 (Vila-real). Convenio y cesión. Otorgada por José Dualde y otros.

El Porvenir (1901): Godofredo Gimeno Alcoy, nº131, 5-3-1901 (Vila-real). Sociedad civil y venta,

El Pilar (1901): Pedro Vicente y Monfort, nº84, 19-3-1901 (Vila-real). Convenio y cesión. Otorgada por Julián López Montins y otros.



Virgen de Gracia (1904): Juan Bautista Nogues Sales, nº409, 10-7-1904 (Vila-real). Convenio y venta.

Segura (1904): Godofredo Gimeno Alcoy, nº640, 8-12-1904 (Vila-real). Sociedad civil y venta.

San Isidro (1905): Godofredo Gimeno Alcoy, nº290, 18-6-1905 (Vila-real). Sociedad civil particular, Otorgada por Joaquín Broch Fortuño y 51 más.

Corazón de Jesús (1905): Godofredo Gimeno Alcoy, nº349, 16-7-1905 (Vila-real). Sociedad civil y venta, Otorgada por Ana María Pesudo Gil y otros.

San Roque (1905): Godofredo Gimeno Alcoy, nº500, 19-11-1905 (Vila-real). Sociedad civil y venta.

San Pedro (1905): Godofredo Gimeno Alcoy, nº56, 4-2-1906 (Vila-real). Sociedad civil particular y compra-venta, Otorgada por María de la Asunción Genoveva Girona García, Pedro Broch Ortells y otros.

La Unión Agrícola (1906): Godofredo Gimeno Alcoy, nº478, 4-11-1906 (Vila-real). Sociedad civil y venta, Otorgada por Vicenta Ayet Gil y otros.

San Jaime (1911): Juan Bautista Nogues Sales, nº366, 27-8-1911 (Vila-real). Sociedad común y venta. Otorgada por DFomingo Vicente Verdiá, Pascual Arnal Ferrer y otros.

La Bienvenida (1911): Juan Bautista Nogues Sales, nº476, 8-12-1911 (Vila-real). Sociedad común y promesa de venta. Otorgada por Victoriano Fabra Pesudo y otros.

San Benito (1912): Godofredo Gimeno Alcoy, nº23, 14-1-1912 (Vila-real). Sociedad de riegos y compra-venta, Otorgada por Vicente Costa Ortiz y otros.

San Miguel (1912): Vicente Vilar Catala, nº70, 28-1-1912 (Vila-real). Sociedad civil particular y compra-venta. Otorgada por María Gracia Roca Gil y otros.

Santísimo Cristo del Hospital (1912): Godofredo Gimeno Alcoy, nº46, 28-1-1912 (Vila-real). Sociedad de riegos y compra-venta, Otorgada por Enrique Víñez Girona y otros.

San Miguel (1912): Vicente Vilar Catalá, nº339, 30-6-1912 (Vila-real). Reconstitución de sociedad civil o comunidad particular de regantes. Otorgada por María Gracia Roca Gil y otros.

San Juan (1912): Godofredo Gimeno Alcoy, nº727, 22-12-1912 (Vila-real). Sociedad de riegos y compra-venta.

La Hidro Agrícola (1912): Juan Bautista Nogues Sales, nº498, 22-12-1912 (Vila-real). Sociedad común y promesa de venta. Otorgada por Manuel Latorre y otros.

Michà de la Tanda, Borriana (1912): Godofredo Gimeno Alcoy, nº736, 26-1-1912 (Vila-real). Sociedad civil particular, Otorgada por Manuel Ramos Gumbau y otros.

Michà de la Tanda, Borriana (1913): Godofredo Gimeno Alcoy, nº82, 2-2-1913 (Vila-real). Venta, Otorgada por Pascual Falcó Font a la sociedad.

La Igualdad (1913): Godofredo Gimeno Alcoy, nº97, 9-2-1913 (Vila-real). Compra-venta y constitución de la sociedad civil particular.

El Mijares (1913): Godofredo Gimeno Alcoy, nº123, 23-2-1913 (Vila-real). Sociedad civil particular o comunidad privada de regantes y compra-venta. Otorgada por Manuel Cantavella Albiol y otros.

Santa Quiteria, Almassora (1913): Andrés Gómez Begué, nº75, 27-2-1913 (Almassora). Sociedad civil particular o comunidad privada de regantes y compra-venta. Otorgada por Vicente Pesudo Candau y otros.

San Gil (1913): Vicente Vilar Catalá, nº106, 25-3-1913 (Vila-real). Sociedad civil y compra-venta. Otorgada por Manuel Cercós Martí y otros.

San Cristobal (1913): Godofredo Gimeno Alcoy, nº253, 10-5-1913 (Vila-real). Venta. Otorgada por Pascuala Ayet Pitarch.

El Ebro (1913a): Godofredo Gimeno Alcoy, nº543, 6-11-1913 (Vila-real). Sociedad civil particular o comunidad privada de regantes.

El Ebro (1913b): Godofredo Gimeno Alcoy, nº554, 18-11-1913 (Vila-real). Compra-venta. Otorgada por Antonio Brugada López.

El Millars (1914): Godofredo Gimeno Alcoy, nº18, 11-1-1914 (Vila-real). Sociedad civil particular o comunidad privada de regantes y compra-venta. Otorgada por Francisco Ripollés Rochera y otros.

El Ebro (1914): Godofredo Gimeno Alcoy, nº26, 13-1-1914 (Vila-real). Venta. Otorgada por Pascual Vidal Escuder.

*Esriptures procedents de l'Arxiu Històric Provincial de Castelló (A.H.P.).*

Desconocida, Almassora (1900): Andrés Gómez Begué, nº140, 15-5-1900 (Almassora). Cesión de tierra y constitución de sociedad.

La Nueva Riqueza Territorial (1901): Godofredo Gimeno Alcoy, nº48, 7-1-1901 (Vila-real). Sociedad civil particular y venta. Otorgada por Pascual Fortuño Marco y otros.

El Sigle XX, Almassora (1901): Godofredo Gimeno Alcoy, nº18, 13-1-1901 (Vila-real). Sociedad civil particular y venta. Otorgada por Manuel Esteller Jordá y otros.

La Purificación (1901): Godofredo Gimeno Alcoy, nº65, 2-2-1901 (Vila-real). Sociedad civil particular y venta. Otorgada por Vicente Cabedo Llopico y otros.

San Antonio (1901): Godofredo Gimeno Alcoy, nº161, 17-3-1901 (Vila-real). Sociedad civil particular y compra-venta.

Desconocida, Castelló de la Plana (1901a): Andrés Gómez Begué, nº159, 26-5-1901 (Almassora). Admisión de nuevos socios en una sociedad constituida para alumbrar aguas y emplearlas en el riego.

Desconocida, Castelló de la Plana (1901b): Andrés Gómez Begué, nº309, 27-12-1901 (Almassora). Cesión de tierra y constitución de sociedad.

Neptuno, Castelló de la Plana (1902a): Andrés Gómez Begué, nº319, 8-6-1902 (Almassora). Cesión de terreno, constitución de servidumbre y sociedad para riego.

San Marcos, Almassora (1902): Andrés Gómez Begué, nº179, 14-9-1902 (Almassora). Sociedad para reflotar un pozo de agua potable.

Neptuno, Castelló de la Plana (1902b): Andrés Gómez Begué, nº369, 27-10-1902 (Almassora). Disolución de la sociedad.

La Unión Hidráulica, Almassora (1902): Andrés Gómez Begué, nº441, 8-12-1902 (Almassora). Constitución de la sociedad particular de riego y varias servidumbres.

La Unión Hidráulica, Almassora (1903): Andrés Gómez Begué, nº10, 14-1-1903 (Almassora). Admisión de nuevos socios, compra-venta de tierra y una maquinaria y constitución de servidumbres de carretera

*Arxiu Municipal de Vila-real (A.M.Vr.).*

San Vicente Ferrer (1913): Societats de reg, altres pous, nºXX. Godofredo Gimeno Alcoy, nº204, 6-4-1913 (Vila-real). Sociedad civil particular o comunidad privada de regantes y compra-venta. Otorgada por José Pesudo Mezquita y otros.

## **REFERÈNCIES BIBLIOGRÀFIQUES**

ABAD GARCÍA, V. (1984): *Historia de la naranja 1781-1939*, València, Comité de Gestión de la Exportación de Frutos Cítricos.

BONO, E. (2010): *Naranja y desarrollo, la base agrícola exportadora de la economía del País Valenciano y el modelo de crecimiento hacia afuera*, Valencia, Universitat de València.

CAVANILLES, A. J. (1795): *Observaciones sobre la historia natural, geografía, agricultura, población y frutos del Reyno de Valencia*, Madrid, Imprenta Real.

DOMINGO PÉREZ, C. (1983): *La Plana de Castellón. Formación de un paisaje agrario mediterráneo*, Castellón de la Plana, Caja de Ahorros y Monte de Piedad de Castellón.

GARRIDO HERRERO, S. (2004): *Canem gentil, l'evolució de les estructures agrà-*

*ries a la Plana de Castelló (1750-1930)*, Castelló de la plana, Excelentísimo Ayuntamiento de Castellón de la Plana.

GARRIDO HERRERO, S. (2010): "Les transformacions d'un model econòmic", en *Historia de Vila-real*. Vila-real, Ajuntament de Vila-real.

MEMBRADO TENA, J. C. (1995): *Vila-real, ciutat industrial: El taulell i les altres indústries en la història, el present i el futur de la ciutat*, Vila-real, Il·lm. Ajuntament de Vila-real.

OBIOL MENERO, E. M. (1987): *Toponimia rural de Vila-real*, Caixa rural Vila-real.

SARTHOU CARRERES, C. (1914): *Geografía general del Reino de Valencia. Provincia de Castellón*, Barcelona, A. Martín.

TOMÁS CARPÍ, J. A. (1985): *La lógica del desarrollo económico, el caso valenciano*, València, Caja de Ahorros de València.

TRAVER GARCIA, B. (1909): *Historia de Villarreal*, Vila-real, J. Botella.