



Acto de reconocimiento del premio. Silvia Rueda, tercera por la izquierda, junto al jurado y el resto de premiados. | FOTO: OAPEE

## Una estudiante de la Jaume I gana el Premio a la Calidad Erasmus

La experiencia de Silvia, de Diseño Industrial, ha sido seleccionada entre 23.000 alumnos españoles

La estudiante Silvia Rueda Pérez, de Ingeniería Técnica en Diseño Industrial, de la Universitat Jaume I, ha sido galardonada por el Organismo Autónomo de Programas Europeos (OAPEE) con el Premio a la Calidad Erasmus en la modalidad de experiencia individual por su relato *¿Erasmus, yo?*

Silvia Rueda realizó, durante el curso 2008/09, una estancia en prácticas en el marco de Erasmus Prácticas, de una duración de 4 meses en el estudio de diseño Kebo De Heuning BV, ubicado en Ochten, Holanda, dedicado a realizar tareas de diseño de producto, marketing, realización de prototipos y preparación para la producción.

El Ministerio de Educación ha considerado que la experiencia de Silvia representa al estudiantado español Erasmus (más de 23.000, el curso pasado) y que Silvia ha destacado durante su experiencia de movilidad. El premio reconoce la calidad de su estancia, la adquisición de competencias profesionales lingüísticas y de ciudadanía europea, la aportación de la estancia a su

**LA ESTANCIA** ha estimulado sus competencias emprendedoras, y ha empezado a trabajar en su propia empresa, en Holanda

itinerario profesional y, sobretudo, su espíritu emprendedor.

Los proyectos de prácticas internacionales de la Universitat Jaume I ya han obtenido diversas menciones de calidad. El proyecto Leonardo ha recibido recientemente el certificado de calidad de movilidad Leonardo. El pasado mes de julio, recibía una calificación de 97 sobre 115 en la valoración realizada por

el Organismo Autónomo de Programas Europeos (OAPEE), que lo situaba en el lugar 14, de un total de 163 aprobados. También fue finalista del premio Calidad de la Movilidad España 2006.

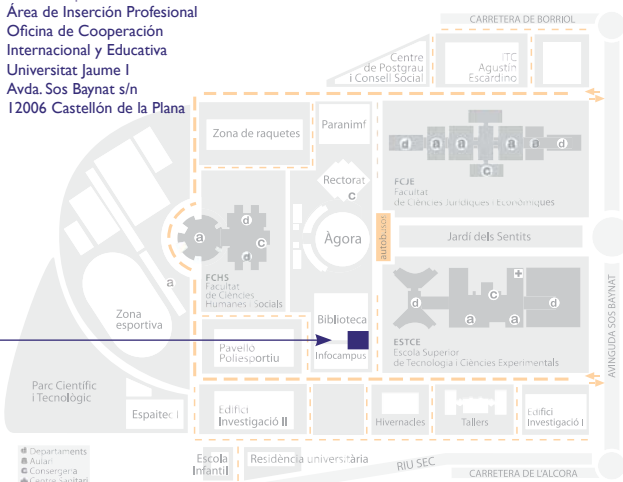
La Universitat Jaume I promueve, desde el año 2002, a través del área de Inserción Profesional de la Oficina de Cooperación Internacional y Educativa, proyectos de movilidad Leonardo, y programas Erasmus prácticas. El principal objetivo de estos programas es que los titulados y tituladas recientes y el estudiantado tengan la posibilidad de asimilar la realidad institucional, empresarial y laboral en el ámbito de sus respectivas competencias.

Núm. 2 | abril 2010

## Pre-ocupa't

UNIVERSITAT  
JAUME Iboletín informativo | Observatorio Ocupacional  
Inserción Profesional | Oficina de Cooperación Internacional y Educativa**Una estudiante de la Jaume I gana el Premio a la Calidad Erasmus****Opinión de la directora del Foro Jovellanos, Maria Ripollés****Prácticas solidarias en países empobrecidos****La destrucción de empleo muestra menor intensidad****Agenda****Fuentes y publicaciones recomendadas****Observatorio Ocupacional**  
**Área de Inserción Profesional**  
Oficina de Cooperación Internacional y Educativa

Directorio Inserción Profesional

Estancias en Prácticas:  
964 387 072/066 · [practicumocie@uji.es](mailto:practicumocie@uji.es)Proyecto Leonardo/Erasmus Prácticas/Prácticas en Países Empobrecidos:  
964 387 062 · [leonardooocie@uji.es](mailto:leonardooocie@uji.es)Observatorio Ocupacional:  
964 387 068 · [observatori@uji.es](mailto:observatori@uji.es)Orientación Profesional:  
964 387 066 · [ocupacio@uji.es](mailto:ocupacio@uji.es)Formación para la Ocupación/Ferías y Jornadas/  
Bolsa de Trabajo:  
964 387 074 · [ocupacio@uji.es](mailto:ocupacio@uji.es)Dirección postal:  
Área de Inserción Profesional  
Oficina de Cooperación  
Internacional y Educativa  
Universitat Jaume I  
Avda. Sos Baynat s/n  
12006 Castellón de la Plana**OPINIÓ****Los estudiantes son emprendedores pero no crean empresas**

Ésta parece ser la principal conclusión que se extrae de una encuesta realizada a todos los estudiantes de primero de la UJI durante el primer semestre del curso académico 2009-2010. Esta investigación ha estado dirigida por el grupo de investigación Creación de Empresas de la UJI y se ha llevado a cabo en colaboración con el Foro Jovellanos, la Cátedra INCREA y la OCIE.

Según este estudio, en el que participó un total de 1096 estudiantes de las distintas titulaciones que se cursan en la UJI, la probabilidad de que los estudiantes creen su propia empresa una vez acabados los estudios o durante los mismos alcanzó una media de solo 3,12 en una escala de 1 a 7. Sin embargo, la probabilidad de que acaben trabajando por cuenta ajena obtuvo una media de 5,19. Curiosamente, al preguntar si se consideran capaces de identificar nuevas ideas, de ser creativos, de asumir

riesgos, de trabajar en situaciones de incertidumbre, y de trabajar en equipo, cualidades propias de los emprendedores, las puntuaciones medias son altas.

La creación de empresas promovidas por profesores, investigadores, universitarios y demás personal de la universidad (*spin-off*) es uno de los instrumentos más potentes con que cuenta la universidad para contribuir al desarrollo económico y social de su entorno



inmediato, ya que no sólo crea puestos de trabajo de calidad directos e indirectos, sino que contribuye a revitalizar el tejido empresarial mediante la creación de nuevas empresas innovadoras. Además, también hay que considerar el "efecto derrame" que provoca la universidad en un territorio al atraer la localización de nuevas empresas de base tecnológica que tienden a situarse cerca de las universidades.

Estas dos realidades ponen de manifiesto la necesidad y la pertinencia de que en la Universitat Jaume I se desarrollen iniciativas como el Foro Jovellanos ([www.forojovellanos.uji.es](http://www.forojovellanos.uji.es)) o la Cátedra INCREA ([www.increa.uji.es](http://www.increa.uji.es)) cuya finalidad es la de estimular y canalizar las inquietudes emprendedoras de los estudiantes de la UJI. Dentro de las actividades promovidas desde estos proyectos me gustaría resaltar la organización de diferentes cursos tanto a nivel de grado como de post-grado cuyo principal objetivo es mostrar a los estudiantes no solo que ellos pueden crear una empresa, sino el camino para hacerlo. Cursos cuyo objetivo no es simplificar los problemas con los que se va a encontrar el futuro empresario en el proceso de creación, sino simplificar los procesos que le permitirán encontrar la solución óptima a estos problemas. Cursos que además aportan una red de contactos institucional y empresarial tanto a nivel estatal como internacional.

**Maria Ripollés. Directora del Foro Jovellanos**



Imagen del cartel de la convocatoria | DISEÑO: Unidad de Diseño. SCP

**LA CONVOCATORIA OFERTA CINCO PLAZAS** para facilitar prácticas internacionales

**PSICOPEDAGOGÍA, PSICOLOGÍA, INFORMÁTICA Y GESTIÓN Y PROMOCIÓN DEL DESARROLLO LOCAL** son las áreas donde se ofertan las plazas

## ARGENTINA, PERÚ Y MÉXICO

# Prácticas solidarias en países empobrecidos

La Universitat Jaume I de Castelló ha puesto en marcha un nuevo programa para la realización de prácticas solidarias en países empobrecidos. En esta primera convocatoria se ofrecen un total de cinco plazas para países de Latinoamérica. La UJI quiere facilitar así al estudiantado una experiencia práctica internacional que le ayude a desarrollar competencias transversales, profesionales y de cooperación al desarrollo que le proporcionen una mejor inserción profesional, un conocimiento de primera mano de la realidad de estos países y una experiencia personal inolvidable.

En esta primera convocatoria ha podido optar a las plazas de prácticas el estudiantado de Psicopedagogía, Psicología, Informática y Máster en Gestión y Promoción del Desarrollo Local. Los países de destino de esta primera convocatoria de prácticas solidarias han sido Argentina, Perú y México. El estudiantado participante recibirá una ayuda económica de 1.200 euros de bolsa de viaje, más una cantidad mensual de manutención de 450 euros.

La coordinación y gestión de este programa corresponde al área de Inserción Profesional de la Oficina de Cooperación Internacional y Educativa en coordinación con la Oficina de Cooperación al Desarrollo y Solidaridad y está financiada por la Universitat Jaume I, a través de fondo propio y del fondo del Programa 0,7, en el que el alumnado puede donar voluntariamente este porcentaje del coste de la matrícula.

Más información en <http://www.uji.es/serveis/ocie/acil/prog/pracsoli/>

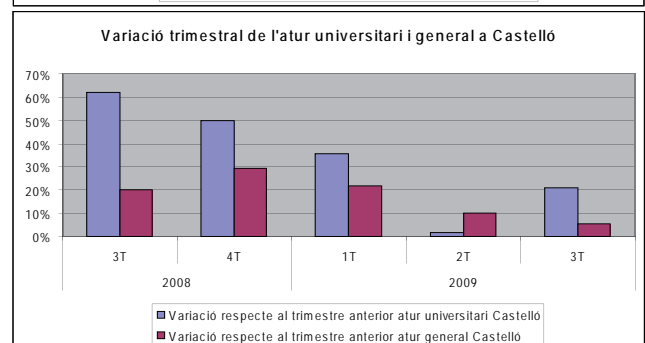
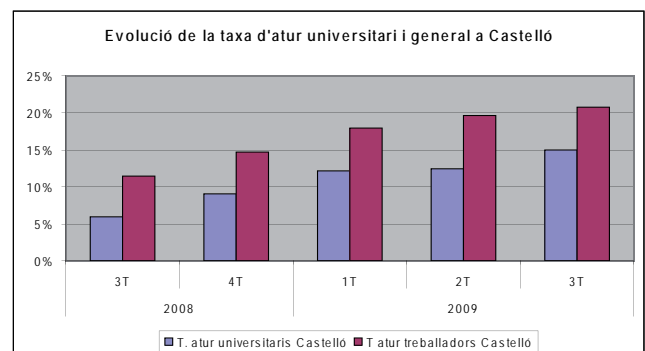
## MERCADO LABORAL

# La destrucción de empleo muestra menor intensidad

El comienzo del año es un momento estacionalmente desfavorable para el mercado de trabajo. Aunque en el último trimestre de 2009 ha continuado la destrucción de empleo y el aumento del paro, la evolución de estos indicadores es más suave que en meses anteriores.

Otro dato a destacar es que continúa la disminución de la población activa, debido sobre todo al denominado "efecto desánimo", con el resultado de mitigar el aumento de la desocupación. Los extranjeros, los jóvenes y los hombres son los grupos de trabajadores que al perder su trabajo o no poder acceder a una primera ocupación, más se desaniman.

Aún así, claramente el paro entre los universitarios y universitarias es muy inferior al paro entre la población en general. Todos los estudios sobre la actual crisis -tanto a nivel valenciano como estatal o europeo- y sus efectos sobre el mercado de trabajo coinciden en que la mayoría de trabajadores parados presentaban una baja calificación, y que un nivel de formación alto ha resultado una protección eficiente ante la pérdida de trabajo.



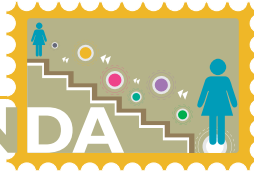
Fuente INE, IVE y elaboración propia.

<http://www.uji.es/bin/serveis/ocie/butlleti/02/annex2.pdf>





# AGENDA



## Publicaciones recomendadas

Publicaciones y documentos que complementan o profundizan en la temática del empleo universitario.

**Institut Valencià d'Investigacions Econòmiques. (2009). *Ciclo económico y sobrecualificación: efectos de la crisis actual*. Capital Humano núm. 104, setembre 2009.**

Esta publicación analiza la relación entre los ciclos económicos y la sobrecualificación, partiendo de la idea que la crisis actual puede suponer un cambio en la composición productiva e influir en los niveles de sobrecualificación de los jóvenes.

<http://www.ivie.es/downloads/docs/ch/ch104.pdf>

**Confederación Empresarial Valenciana. (2009). *Objetivo: Competitividad. Reforma del modelo económico valenciano*.**

El informe ofrece un interesante análisis de la situación actual de la economía valenciana y aporta propuestas sobre futuros sectores productivos con mayor valor añadido que comportan nuevos yacimientos de empleo.

[http://www.cev.es/web-cev/WCEV.nsf/CEV\\_objetivo\\_competitividad.pdf](http://www.cev.es/web-cev/WCEV.nsf/CEV_objetivo_competitividad.pdf)

**Global Entrepreneurship Monitor. (2009). *Informe Ejecutivo GEM España 2008*.**

Informe anual que se realiza desde 2000, y que forma parte de una serie de estudios que se realizan a nivel internacional. Muestra datos sobre la actividad emprendedora, el comportamiento de la persona emprendedora, su perfil socioeconómico, etc.

<http://www.ie.edu/gem/img/informes/45.pdf>

### Orientación para el empleo

Consiste en un servicio permanente, con horario de mañana todo el año y tardes hasta el 31 de marzo.  
ocupacio@uji.es · 964 387 066  
<http://www.uji.es/CA/serveis/ocie/acil/prog/opea/>



### II Acte de Reconocimiento a los Cooperadores y Cooperadoras en Prácticas de la Universitat Jaume I

La Universitat invita a instituciones y empresas que acogen estudiantes en prácticas para mostrar su agradecimiento y facilitar el intercambio de experiencias.  
Fecha: 14 de abril  
Horario: a partir de las 19 h  
Ubicación: Paranimf  
Más informació:  
<http://www.reconeixementpractiques.uji.es>

### V Jornadas de Ocupación 2010

Actividades anuales para ofrecer al estudiantado herramientas de búsqueda y mejora del empleo.  
Fechas: 21, 22 y 23 de abril  
Horario: mañana y tarde  
Ubicación: Àgora. Universitat Jaume I  
Preinscripció e informació:

<http://www.uji.es/serveis/ocie/acil/>  
TALLERS FORMATIUS

#### Taller de currículum

21 abril | Duración: 3 hores

#### Taller de currículum europass

21 abril | Duración: 3 hores

#### Taller de aproximación socioeconómica al mercado laboral de Castellón

21 abril | Duración: 3 hores

#### Taller de habilidades para la inserción

22 abril | Duración: 4 hores

#### Taller de programación didáctica: aspectos legales y estrategias personales para enfrentarse a las oposiciones a cuerpos docentes 2010

22 abril | Duración: 3 hores

#### Taller de búsqueda de empleo y prácticas en el extranjero

22 abril | Duración: 3 hores

#### Taller de entrevista

23 abril | Duración: 4 hores

#### Taller de herramientas on-line

23 abril | Duración: 3 hores

#### Taller de posibilidades de acceso a trabajo en la administración pública

23 abril | Duración: 3 hores

## Fuentes

El Observatorio Ocupacional de la Universitat Jaume I se basa en su trabajo en las siguientes fuentes de datos estadísticos:

Institut Valencià d'Estadística (<http://www.ive.es>)

Servei Valencià d'Ocupació i Formació (<http://www.servef.es>)

Instituto Nacional de Estadística (<http://www.ine.es>)

Servicio Público de Empleo Estatal (<http://www.sepe.es>)

Eurostat (<http://ec.europa.eu/eurostat>)