

# La trilla

---

## Recaredo del Molí

**E**N ACABANT DE SEGAR EL BLAT, cal fer la batuda per separar el gra de la palla com es diu habitualment, abans que se'n vagen l'un al molí per fer la farina i l'altra al pessebre per menjar els animals. En aquest article, tractarem de descabdellar de la manera més senzilla possible els diversos processos que constitueixen la trilla tradicional feta amb animals.

Per començar, quan ja s'han acumulat les garbes de blat a l'era, s'escampen llevant-los prèviament el lligam que les envolta, anomenat vencill,<sup>1</sup> i s'estenen per tota l'era. Cal dir que depenent de la grandària de l'era i de la quantitat d'animals disponibles per a batre, el número de garbes pot oscil·lar entre les 50 i les 120.

A continuació, per a batre, es trauen un, dos o tres matxos que s'uneixen amb el ramal l'un al coll de l'altre, excepció feta del que es troba més a prop del centre de l'era, el qual va conduït directament per la persona encarregada de guiar-los mentre baten. Aquesta persona pot conduir-los, bé des del centre de l'era i donant-los més o menys ramal per a que peguen voltes recorrent la superfície circular de l'era, o bé des de damunt del trill que els matxos porten enganxat al darrere i conduir-los des d'allà estant, de manera que, en afegir així més pes al damunt del trill, la pressió sobre el blat escampat siga major, i així anar-lo xafant reiteradament. El trill, o trilla,<sup>2</sup> va enganxat a l'animal amb una cingleta<sup>3</sup> però, en el cas que vaja tirant més d'un matxo, s'afegeix al trill un camalet<sup>4</sup> al qual es fermen les cingletes de cadascun dels animals.

Encara no hem dit que el trill és l'instrument que fem servir per a tallar i trossejar la palla damunt l'era. Es tracta d'un tauló quadrangular, una mica trapezoïdal, en ser habitualment més prim de davant que de darrere, de fusta prou grossa, llarguera, que per baix porta incrustats ferros tallants, claus o trossos de pedra foguera i que, en ser arrossegat per damunt la batuda, va tallant i capolant la palla.

---

1. Amb el blat segat, es feien gavelles i amb quatre gavelles es feia una garba que, per a mantindre-la ferma i compacta, es lligava amb un vencill, fet generalment de cames de blat.

2. Trill més ample que l'ordinari.

3. Cingleta per a batre: cingla més fina, generalment de cànem, que inclou el tir o tirs per enganxar-se directament al trill i va sobre la panxa i el pit de l'animal.

4. Camalet: barra de fusta que unida al trill amb un ganxo; a cada extrem es ferma la cingleta de cada matxo.



Ferramentes per trillar

Com hem dit, en ocasions, el trill pot ser arrossegat per un sol matxo, però si s'enganxen dos animals s'anomena *conlloga de dos*,<sup>5</sup> si van estirant tres matxos *amb colla de tres* i si en són quatre *amb colla de quatre*. Tanmateix, una colla de tres o més animals, de vegades, pot arrossegar alhora dos trills. I encara, per últim, en alguns masos que tenien molts dies de trilla, per ser més eficients i avançar més en la feina solien trillar dues colles de matxos alhora però independentment l'una de l'altra.

Si fa o no fa, a cada quart d'hora que els matxos o mules pegaven voltes al trot, se'ls deixa descansar a pas lent durant una estona per refer-se. Mentrestant, dues o tres persones amb forques aprofitaven per anar voltejant la palla. Aquesta acció dels animals i el trill es diu 'gira' i es comença des d'un costat, des d'on es va obrint una mena de camí fins acabar el cercle; la gira es repeteix fins a tres o quatre vegades, segons es vulga la palla més curta o més llarga. Cal tindre en compte que, si fa un d'eixos dies de ponent i de molta calor, la palla estarà a muntó més aspra i es trencarà abans, per la qual cosa amb un menor número de voltes s'haurà avançat més.

En acabar aquest procés de gira, i amb la palla trillada a la mida desitjada, es lliga una barra de quatre o cinc metres als tirs dels animals alhora que les

---

5. Acte de deixar-se mútuament l'animal de treball els pagesos que només en tenen un, a fi de formar el parell necessari per a batre, llaurar, etc.



Era enllorada. Foto Josep Lluís Viciano

persones pressionen amb les mans sobre la barra per a espentejar la palla de manera que quede apilada en un lloc on haja de rebre el vent de llevant. Aquests munts de palla apilada s'anomenen *serra* i, una vegada feta la primera muntada amb els matxos i la barra, completen la feina tres persones arrossegant un *rastr*,<sup>6</sup> que és, podríem dir, una mena de pinta de fusta prou gran amb un pal incrustat perpendicularment, també de fusta, que fa de mànec i del qual s'agafen per a estirar i anar arrossegant i amuntonant la palla. Una vegada s'ha apilat el gros de la palla, es remata la feina agranant l'era amb uns raspalls fets d'herba marginera, que és una planta silvestre semblant al gira-sol.

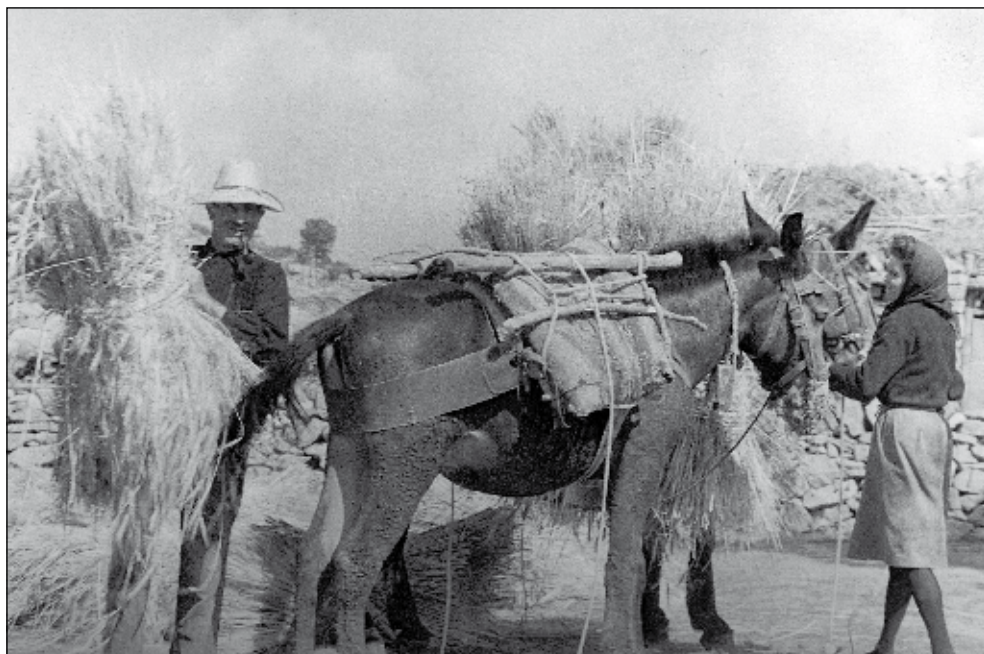
Una volta amuntonada la palla, es comença a ventar-la per a separar el gra de la palla. Tres o quatre persones amb forques llancen la palla cap amunt enèrgicament de manera que se l'emporti el vent deixant caure a terra el gra. La persona situada a la banda per on ve l'aire cal que agafe una triança,<sup>7</sup> mentre que la resta fan servir una forca normal. Quan ja s'ha rematat l'operació de separar el gra de la palla, es guarda al pallar que sol haver al costat mateix de l'era, o bé es transporta amb els matxos a uns altres pallars. Per a poder tragar la palla a lloms dels matxos, s'atapeeix dins d'unes malles, o xarxes, anomenades aixavegós.<sup>8</sup>

---

6. Hi ha qui l'anomena *bergantí*.

7. Triança: forca que, en tindre més de tres forcons, és més espessa i serveix per a triar millor el gra de les darreres palles.

8. Aixavegós: 1. Xarxa de cordes de malla molt ampla i quadrada, més menuda que l'aixàvega, que també serveix per tragar palla. 2. Feix de palla o quantitat de palla que cap dins de l'aixavegós.



Descarregant garbes. Foto Ernest Nabàs

Pel que fa al gra que queda damunt l'era, es torna a llançar cap amunt; però, en aquesta ocasió, amb una pala de fusta<sup>9</sup> i així s'acumula, a mode de piló, alhora que una dona li trau les palles grosses i les espigues que resten encara.

De l'operació que es fa acte seguit, en diem *triances*. L'objecte de les triances és llevar-li al gra el que puga quedar de pols, pedretes i alguna palla; temps abans, aquestes sobres s'aprofitaven per donar-li-les a les gallines. L'operació és la següent: es posa al terra de l'era un cul de cànter (la base d'un cànter trencat) en el qual s'introdueix el mànec d'una forca; fet açò, el cul de cànter s'arrobleix de blat perquè la forca es mantinga ben ferma en posició vertical de manera que, d'un dels seus forcons, es puga penjar una ansa llarga, feta de fil d'aram que porta la *criva*<sup>10</sup> a una de les bandes. Així, la persona que ha de sacsejar la criva quan està plena de gra no ha de suportar tot el pes i es pot concentrar a moure vigorosament el garbell de la manera més apropiada perquè vaja crivant. Baix, sobre el terra de l'era, cau el gra ben triat. Com veieu, la funció del cul de cànter és que el cap del mànec de la forca es quede fix a terra i no es moga mentre crivem. A falta d'un cul

---

9. Pala de ventar o de traspalar: pala de fusta que serveix per a tirar en l'aire el blat i el bolló (pellofa amb aresta, que cobreix el gra de blat i d'altres cereals) perquè el vent els separe, o per a passar el gra d'un munt a un altre

10. Garbell o criva: receptacle, amb el fons ple de forats iguals, que serveix per a separar objectes de grandària desigual, deixant passar el gra i retenint la palla i les pedres. Generalment, és de forma circular, amb una vora de fusta. El fons pot ser de metall o tela metàl·lica, tot i que antigament podia ser de pell.



Ventant la batuda. Foto Ernest Nabàs

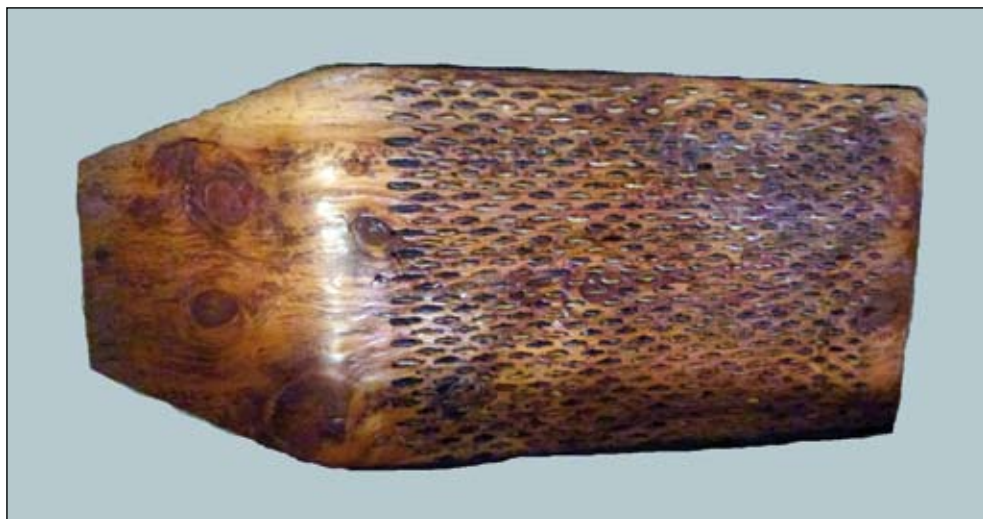
de cànter, es pot fer servir amb la mateixa funció una albarca, una sabata vella, un pot, etc.

La batuda es dona per conclosa quan el gra net s'ensaca en taleques<sup>11</sup> i es guarda en un graner.

Com dèiem en encetar aquest relat, hem descabdellat una miqueta cada part del procés però, els que heu estat alguna vegada en una batuda, convindreu amb mi en la importància de l'ambient, de la gent, les rialles, les conver-

---

11. Taleca: sac llarguer, de tela més forta que el sac ordinari.



Trill

ses, els acudits... La batuda ha estat freqüentment una feina col·lectiva que congregava un cert nombre de persones en la seua realització. Igual que en altres menesters del camp, les famílies s'ajudaven les unes a les altres molt sovint. Tractant-se del mes d'agost, no és estrany que es trillara en dies de calor. El sol inclement, el treball en grup i les rutines pròpies de la feina, ara més ràpides, ara parsimonioses, sembla que feien d'estímul perquè algú iniciara una cançó de treball, de vegades el mateix que anava damunt del trill. Eren cançons amb un so i una entonació especial que sols es cantaven d'aquesta manera mentre es batia, com si la seua musicalitat estiguera feta a posta per a batre. Val a dir que, tal com passava per aquestes muntanyes amb les lletres de moltes jotes, els versos en valencià i en castellà s'alternaven sense cap ordre lògic, de vegades les dues llengües es barrejaven en un mateix vers.

Ara mateix, em ve a la memòria la lletra d'una d'aquelles cançons de batre:

Aguila que vas volando  
y en el pico llevas flores  
en el cuello la garganta  
y en el corazón amores

Edita: L'Argivello, associació cultural, Xodos. Disseny portada: Amat Bellés  
Consell de redacció: Artur Aparici (director), Gustau Muñoz, Amat Sánchez, Carme Puig  
Correcció lingüística: Cèsar Mateu  
Imprimeix: Paperam impressions, Verge de la Balma, 21, Castelló de la Plana  
Dipòsit legal: CS-239-2008  
Foto portada: Baso de suro trobat als voltants del mas de Vela. Foto Max Taurus