

---

**PRIMEROS DATOS DE LA VERSIÓN EN CASTELLANO  
DEL CUESTIONARIO REVISADO DE PERSONALIDAD  
DE EYSENCK (EPQ-R)**

MANUEL IGNACIO IBÁÑEZ RIBES

## RESUMEN

Nos planteamos el llevar a cabo una adaptación al castellano del EPQ-R (Eysenck, Eysenck y Barrett, 1985) con una muestra y una traducción más adecuadas que las utilizadas en los anteriores trabajos en castellano (Aguilar, Tous y Andrés Pueyo, 1990). Para ello administramos una versión experimental del EPQ-R con 116 ítems a una muestra de 527 hombres y 583 mujeres, que intentaba recoger un amplio rango de edades y profesiones. El cuestionario administrado consistía, pues, en la traducción de los 100 ítems del EPQ-R original, más 6 ítems de la escala de adicción y delincuencia, más 10 nuevos ítems de psicoticismo desarrollados por nosotros.

El análisis factorial realizado mostraba una estructura de cuatro factores semejante a las obtenidas tanto en el estudio original como en otras adaptaciones en otros países. Los ítems que integraban estos factores, al menos para la E, N y L, sugieren que éstos son virtualmente idénticos en Inglaterra y España. La P, sin embargo, merece un análisis más detallado. De los 32 ítems de los que constaba la escala original inglesa se ha pasado a una versión castellana con 23 ítems. Aparentemente esta diferencia en ítems puede sugerir que la escala P española no se corresponde con la británica. Sin embargo, un análisis detallado de las saturaciones factoriales originales nos indica que nuestro criterio de selección de ítems ha sido más estricto que el seguido por Eysenck y otros (1985), por lo que, con igualdad de criterios, los resultados de ambos estudios son semejantes. Por otra parte, los índices de fiabilidad obtenidos, aunque algo menores en E, P y L, seguían un patrón semejante a los originales. Las menores fiabilidades eran obtenidas en la escala P, aunque una corrección en función de la longitud de la escala ofrecía fiabilidades virtualmente idénticas entre la P castellana y la P original. Las correlaciones obtenidas entre las escalas apoyan en mayor medida la concepción eysenckiana de ortogonalidad entre las dimensiones básicas de personalidad que una posible relación entre ellas. De acuerdo con los datos normativos, podemos destacar la existencia de diferencias esperables en función del sexo. Así, las mujeres puntúan significativamente más alto en N y L que los hombres, pero más bajo en P. Por lo que se refiere a la escala P, en nuestra muestra se obtienen puntuaciones medias claramente superiores a las habitualmente encontradas con el EPQ (p.e. Eysenck y Eysenck, 1975; Eysenck y Eysenck, 1982; Eysenck y otros, 1992) y semejantes a la de la P revisada original. Los índices de asimetría y kurtosis de las distribuciones, si bien no se comportan aún normalmente, sí muestran una tendencia hacia la normalidad, obteniendo resultados en la versión castellana mejores que los obtenidos en el estudio original.

En definitiva la versión en castellano del EPQ-R aquí presentada resulta adecuada para la medida de E, N, P y L. Sin embargo, algunos índices psicométricos de la escala P podrían ser todavía mejorados.

## 1. INTRODUCCIÓN

A partir de los años cincuenta, y conforme la teoría de Hans J. Eysenck comenzaba a ser reconocida internacionalmente, los cuestionarios desarrollados a partir de su teoría comenzaron a ser adaptados a otros países y lenguas (Lynn, 1981). Estos estudios debían tener una especial significación teórica debido al modelo biológico propuesto por Eysenck. Si sus teorías eran adecuadas, los estudios realizados en otros países, lenguas y contextos culturales debían mostrar diferencias en la manifestación de las dimensiones (diferencias en las medias y variancias) pero sistemáticamente debía ser posible la replicación de la estructura trifactorial.

En la década de los ochenta los esposos Eysenck comienzan una serie de estudios transculturales con el objetivo de comprobar la adecuación de su modelo de personalidad tridimensional en otros países. Con este propósito se intentó adaptar el EPQ lo más fielmente posible a los idiomas y características culturales concretas de los diferentes países. Con el fin de homogeneizar las adaptaciones, se recomendó la realización de traducciones inversas y su posterior administración a muestras de alrededor de 500 mujeres y 500 hombres, con el propósito de realizar análisis factoriales para cada sexo (Barrett y Eysenck, 1984).

Barrett y Eysenck (1984) hacen una revisión de estos estudios transculturales en 25 países. Los resultados obtenidos parecen confirmar la idea de que, efectivamente, la estructura trifactorial se encuentra en países tan heterogéneos culturalmente como Bangladesh, China, España, Bulgaria, Nigeria, Uganda, Puerto Rico, Brasil o Australia. A pesar de que las diferencias culturales entre países pueda influir en la manifestación de las dimensiones de personalidad, y de las dificultades en la adaptación de los cuestionarios de personalidad a otros contextos culturales (Lynn, 1981), la estructura tridimensional propuesta por Eysenck parecía replicarse en multitud de países.

En esta revisión se incluía la adaptación al castellano del EPQ para adultos (Escolar, 1981; Eysenck y otros, 1982). Los análisis factoriales efectuados en una muestra de 435 varones y 595 mujeres confirmaban la solución trifactorial postulada por Eysenck en la muestra española. Los autores concluían, pues, que la versión española del EPQ resultaba un instrumento fiable y válido para su utilización en nuestro país. Además, los altos índices de comparación de factores obtenidos sugieren que las dimensiones E, N y P eran prácticamente idénticas en España y otros países. Por último, los varones obtenían puntuaciones significativamente mayores en la dimensión P, y significativamente menores en la N, en concordancia con lo encontrado en prácticamente todos los países estudiados.

Sin embargo, el análisis factorial de la versión española del EPQ presentaba algunas dificultades respecto a la escala P. Así, de 24 ítems que componían la escala, 6 presentaban saturaciones muy bajas. Las fiabilidades eran de 0,71 para hombres y 0,70 para mujeres, por debajo de las de E y N. Por último las puntuaciones medias para hombres y mujeres eran de 2,51 y 2,24, lo cual suponía un claro sesgo hacia el bajo psicoticismo.

Estas deficiencias eran muy similares a las que presenta la escala P del cuestionario original (ver Bishop, 1977; Block, 1977 *a, b*). En efecto, el cuestionario EPQ había recibido numerosas críticas tanto en los aspectos psicométricos como en los conceptuales en torno a la nueva dimensión P.

Eysenck, Eysenck y Barrett (1985), con el fin de mejorar estos aspectos, desarrollan una nueva versión revisada de la antigua escala P, escala que junto a las de Extraversión, Neuroticismo y

Mentiras va a conformar el EPQ-R (Eysenck y Eysenck, 1991). Así, la consistencia interna de la escala P, para hombres y mujeres, pasa de 0,74 y 0,68 en el EPQ a fiabilidades de 0,78 y 0,76 en el EPQ-R. Las medias para hombres y mujeres también incrementan sus valores de 3,78 y 2,63 respectivamente (en una escala de 25 ítems) a 7,63 en hombres y 6,18 en mujeres (en una escala de 32 ítems) en la nueva escala P. Por último, la distribución de las puntuaciones en la escala revisada presenta una curva mejorada respecto a la escala P del EPQ, pero que dista aún de asemejarse a una distribución normal. Por tanto podemos concluir que los intentos de mejora de la escala P consiguieron su propósito inicial, aunque sólo hasta cierto punto. A pesar de que las medias, las fiabilidades y la asimetría aumentan, no alcanzan el nivel de E y N. Por lo que se refiere a las fiabilidades, Eysenck (1992 c) nos recuerda que la escala P está compuesta por diferentes rasgos relativamente poco relacionados, por lo que es hasta cierto punto aceptable que la fiabilidad, medida mediante la consistencia interna, ofrezca índices que reflejen la naturaleza heterogénea de esta dimensión. En cuanto a la distribución en la escala desconocemos si el sesgo es debido a problemas de la propia escala, de la muestra, o de la naturaleza de P (Eysenck, 1992 c).

La versión revisada del EPQ empieza a ser uno de los instrumentos más utilizados en los estudios relacionados con variables de personalidad (p.e. Lodhi y Thakur, 1993; Lolas y otros, 1991; Merten y Ruch, 1996; Strelau y Zawadzki, 1995; Yeung y Hemsley, 1996). Al mismo tiempo empiezan a publicarse diferentes adaptaciones del EPQ-R en diversos países y lenguas, como por ejemplo Países Bajos (Sanderman, y otros, 1991), Zimbabue (Wilson y Doolabh, 1992), Italia (Galeazzi y otros, 1992) o Canadá (Eysenck y otros, 1993).

El estudio realizado en España por Aguilar, Tous y Andrés-Pueyo (1990), con una muestra de estudiantes de psicología, presenta algunos aspectos que muestran discrepancias con los estudios originales sobre el EPQ-R. Fundamentalmente, el resultado más destacado del trabajo es la no replicación de la escala P tal y como es entendida por Eysenck. La solución factorial que obtienen los investigadores es de cuatro dimensiones, con la extraversión y neuroticismo prácticamente idénticos a la E y N originales, mientras que la P y la L se entremezclan formando dos factores denominados por los autores psicoticismo y rigidez social. El primer factor (psicoticismo) estaría formado por ítems de L, de P y algunos de E, y vendría descrito en función de componentes como hostilidad, crueldad, falta de empatía, paranoia, búsqueda de sensaciones, sinceridad, egoísmo o asertividad. El segundo factor (rigidez social) estaría formado por ítems de las escalas P y L, y estaría compuesto por preguntas que indican precaución, cumplimiento de reglas sociales, respeto por la ley, empatía o preocupación, entre otros. Además de esta solución factorial, el trabajo también presenta altas correlaciones entre los nuevos factores psicoticismo y rigidez social, y las dimensiones tradicionales E y N (N y psicoticismo,  $r=0,42$ ; N y rigidez social,  $r=0,27$ ; E y psicoticismo,  $r=0,30$ ; E y rigidez social,  $r=0,23$ ; correlaciones para la muestra conjunta de hombres y mujeres). Por último, el psicoticismo de esta versión correlaciona 0,41 con la escala P del EPQ en castellano, lo cual va en contra de otros estudios que presentan correlaciones entre las escalas originales P y la P revisada de 0,88 para hombres y 0,81 para mujeres (Eysenck y Eysenck, 1991). También Torrubia y Muntaner (1987) ofrecen correlaciones semejantes a las originales inglesas entre P y P revisada (0,86 para hombres y 0,79 para mujeres) utilizando una versión no publicada en catalán de la nueva escala P.

Por tanto, los resultados obtenidos por Aguilar y otros (1990) parecen indicar que su adaptación al castellano del EPQ-R no resulta del todo adecuada por diversas razones. Primero, los ítems de la escala P y de la escala L se mezclan formando nuevos factores que no se ajustan a los conceptos de

psicoticismo y disimulo/conformidad de Eysenck. Segundo, las dimensiones de personalidad aparecen claramente relacionadas entre sí, contrariamente a lo propuesto por la teoría y avalado por diversos trabajos con el EPQ-R (p.e. Eysenck y Eysenck, 1991; Eysenck y otros, 1993; Wilson y Doolabh, 1992) y el EPQ (p.e. Eysenck y Eysenck, 1975; Eysenck y otros, 1982; Eysenck y otros 1992; Hanin y otros 1991). Tercero, la escala P propuesta por estos autores presenta correlaciones muy bajas con la escala P del EPQ, en comparación con los índices de correlación obtenidos en otros estudios (ver Eysenck y Eysenck, 1991; Torrubia y Muntaner, 1987).

También en nuestro país, Chico y Ferrando (1995) han investigado ciertas cuestiones conceptuales y psicométricas referentes a la P usando la adaptación de Aguilar y otros (1990). Por una parte, la escala P debía reflejar diferencias significativas entre una muestra de delincuentes y una de jóvenes cumpliendo el servicio militar, así como debía distinguir entre presos encarcelados por delitos violentos frente a los no violentos. Los resultados presentan una media de P superior en los delincuentes que en los soldados. Esta diferencia, sin embargo, era mucho más marcada cuando se subdividía la muestra de presos en violentos y no violentos. En este caso, las medias de P eran claramente superiores en los delincuentes violentos y, de hecho, los presos no violentos presentaban puntuaciones de P semejantes a las obtenidas por los soldados. Por otra parte, si la P es considerada como una dimensión continua, el análisis dimensional debería mostrar la misma estructura en las dos muestras criterio. Los resultados obtenidos parecen confirmar este aspecto de la investigación, mostrando una estructura factorial de la escala P semejante en ambas muestras. Cabe destacar, además, que este trabajo presenta resultados similares a los obtenidos en el estudio original en cuanto a la estructura unidimensional de P, contrariamente a lo que ocurre en el estudio de Aguilar y otros (1990).

El objetivo de nuestro trabajo es el de realizar una adaptación al castellano del cuestionario revisado de personalidad de Eysenck (EPQ-R), intentando superar algunos de los problemas presentados en otras adaptaciones. Para ello vamos a desarrollar un cuestionario que se ajuste conceptual y psicométricamente lo más posible a la versión original y que, a su vez, tenga en cuenta las características lingüísticas y sociales de nuestro entorno cultural. Considerando, además, que algunos de los resultados poco satisfactorios encontrados en otras versiones pueden ser debidos a la muestra utilizada, esta adaptación será administrada a una muestra de la población que abarque un rango de edades y profesiones lo más amplio y representativo posible.

## 2. MÉTODO

### 2.1. Sujetos

Una versión experimental en castellano de 116 ítems del EPQ-R fue administrada a 527 hombres y 583 mujeres. El cuestionario fue contestado por estudiantes de psicología que, a su vez, lo pasaban a personas que conocían, con las únicas condiciones de que tuvieran 16 años, o más, y no fueran estudiantes de esta carrera. El propósito que perseguíamos era el de obtener una muestra con un amplio rango de edades y profesiones. El rango de edad para los hombres fue de 16 a 73 años, y la media de  $27,23 \pm 11,80$ . Para las mujeres, el rango de edad fue de 16 a 77 años, y la media de  $26,49 \pm 12,13$ .

## 2.2. Material

Para la adaptación al castellano del cuestionario revisado de personalidad de Eysenck se utilizó una traducción de la versión original en inglés del EPQ-R (Eysenck y otros 1985), a la que se añadió la traducción de 6 ítems de la escala de adicción y delincuencia (ítems 111 a 116) que no forman parte de las plantillas de E, N, P o L (Eysenck y Eysenck, 1991). Además, desarrollamos e incluimos 10 nuevos ítems pensados para la escala P (ítems 10, 20, 30, 40, 50, 60, 70, 80, 90, 100), de manera que se adecuaban lo más posible al concepto de psicoticismo en nuestro contexto sociocultural. Por tanto, el cuestionario administrado de 116 ítems consistía en la traducción de los 100 ítems del EPQ-R original, más 6 ítems de la escala de adicción y delincuencia y los 10 ítems nuevos de psicoticismo.

## 2.3. Procedimiento

Una primera versión piloto de la traducción de los 100 ítems originales del EPQ-R se administró a 152 hombres y 219 mujeres. El análisis factorial de componentes principales con rotación Oblimín Directa de estos ítems fue el primer índice de adecuación de nuestra traducción. Así, 19 ítems de E, 17 de N, 14 de P y 19 de L pasaron directamente a nuestra versión experimental del EPQ-R. Estos ítems cumplían el doble criterio de saturar 0'30 o más en su propio factor y menos de 0'30 en el resto. Los demás ítems fueron reformulados. Como señala Lynn (1981) existen algunos problemas en la traducción de cuestionarios, y uno de ellos es, precisamente, las diferencias culturales entre los países. Algunos ítems de la escala original que en el estudio piloto, como acabamos de ver, presentaban saturaciones factoriales inadecuadas tuvieron que ser adaptados a nuestras propias características lingüísticas y costumbres (p.e. ítems 9, 32, 46, o 97). Nuestros esfuerzos fueron encaminados, por tanto, a intentar ser precisos en el significado de los ítems, pero adaptándolos a nuestro entorno lingüístico y cultural.

Una vez hecha esta reformulación de algunos ítems, especialmente de la escala P, las 116 preguntas de la adaptación al castellano del EPQ-R fueron traducidas al inglés (traducción inversa) por personas que conocían las dos lenguas, los cuales tenían como lengua materna o bien el inglés, o bien el castellano. Sybil Eysenck (coautora del EPQ-R) analizó dicha traducción inversa y nos sugirió cambios para que los ítems en castellano se ajustaran al significado original (ítems 28, 44, 62, 67, 86 y 110).

Una de las formas más potentes de validar la estructura de un determinado constructo es la confirmación de ésta mediante el análisis factorial (Santisteban, 1990). El número de factores, así como los componentes que la integran, pueden obtener un gran apoyo empírico mediante la utilización de este análisis estadístico (Eysenck, 1952; 1992 *a, b*). La versión experimental de 116 ítems fue sometida a un análisis factorial de componentes principales, tanto para la muestra de hombres como de mujeres, aplicándose a continuación una rotación Oblimín Directa a los cuatro primeros factores. Recordemos que uno de los criterios de Zuckerman (1992) para considerar como básicas las dimensiones de personalidad es, precisamente, que éstas sean replicables en ambos sexos.

Para la selección de ítems tuvimos en cuenta varios criterios. Por una parte tomamos en consideración que la saturación de los ítems fuera adecuada (p.e. saturaciones de alrededor o mayores de 0,30 sólo en su factor). Otro de los criterios utilizados fue el de los porcentajes de respuesta y las medias de los ítems. Kline (1993) indica que aquellos ítems en los que una de las opciones es respondidas por menos del 20% y por más del 80% no discriminan entre los sujetos. Por tanto,

escogimos los ítems que presentaban una mejor media, y eliminamos los que habían sido contestados mayoritariamente en un solo sentido. Un último criterio de selección fue el de eliminar los ítems que disminuían la fiabilidad de consistencia interna de su escala. De este modo, los ítems seleccionados saturaban en su escala, contribuían a la fiabilidad de la misma y tenían medias y porcentajes de respuesta discriminativos, tanto en mujeres como en hombres.

### 3. RESULTADOS

#### 3.1. Estructura factorial

Las Tablas 1 a 4 muestran las saturaciones factoriales en E, N, P y L, respectivamente, de los ítems que forman la versión castellana del EPQ-R. La escala E pierde 5 ítems en relación con la escala original (ítems 22, 44, 67, 76, y 79) aunque se le añade un nuevo ítem (ítem 100). Por su parte, en la escala N sólo se ha excluido un ítem del original (ítem 66). En la escala P se han tenido que eliminar 15 ítems de la escala original (ítems 5, 7, 15, 19, 23, 27, 37, 41, 45, 71, 81, 94, 101, 106 y 109), si bien incorpora 4 nuevos ítems (ítems 20, 30, 40 y 50), uno de la escala de delincuencia y adicción (ítem 112) y el ítem que en la versión original pertenecía a E «¿A menudo toma decisiones sin pararse a reflexionar?» (ítem 76). Por último la escala L pierde 3 ítems respecto del original inglés (ítems 4, 54 y 91).

TABLA 1. SATURACIONES FACTORIALES DE LOS ÍTEMS DE LA ESCALA E

Ítem	Hombres (n = 527)				Mujeres (n = 583)			
	E	N	P	L	E	N	P	L
1	,30	-,04	,01	,06	,21	-,09	-,01	-,08
4	,40	,10	,06	,13	,35	,02	,06	-,15
8	,58	-,14	,09	,00	,60	-,13	,04	-,03
12	,53	-,03	,03	-,13	,43	-,12	,05	,22
-18	-,48	,15	-,17	-,10	-,41	,08	-,18	-,11
22	,50	,04	-,00	-,18	,44	,02	,14	,27
-27	-,44	-,01	-,16	,15	-,32	-,06	-,19	-,21
29	,54	,08	,18	,04	,35	-,04	-,00	,03
36	,52	-,06	-,13	,10	,52	,01	,00	-,04
-39	-,51	,10	,05	-,02	-,56	,02	,01	,05
42	,65	,03	-,24	,12	,59	-,01	-,10	-,08
46	,47	-,02	,15	-,23	,48	-,01	,09	,11
49	,57	,04	,06	-,02	,48	-,02	,15	,16
52	,32	-,03	-,18	,22	,30	-,06	-,14	-,19
55	,23	-,04	-,16	-,03	,33	-,00	-,16	-,03
64	,57	-,12	-,02	-,04	,56	-,06	-,02	,03
74	,43	,04	-,10	-,06	,43	,02	,07	,32
75	,30	,03	-,03	-,17	,39	,08	-,19	,02
78	,65	-,12	-,02	-,02	,69	-,06	,00	,01

TABLA 2. SATURACIONES FACTORIALES DE LOS ÍTEMS DE LA ESCALA N

Ítem	Hombres (n = 527)				Mujeres (n = 583)			
	E	N	P	L	E	N	P	L
3	,17	,56	-,07	,01	-,03	,63	-,15	,02
5	,17	,51	-,13	-,06	-,10	,56	-,15	,13
10	-,03	,50	,28	-,06	-,01	,56	,23	-,02
13	-,02	,39	-,17	-,04	-,06	,42	-,09	,06
16	-,05	,61	,05	,10	-,01	,59	,07	-,01
19	-,06	,59	-,09	-,02	-,05	,60	-,19	,12
25	-,04	,57	,02	-,04	-,10	,53	-,05	,17
28	,12	,41	-,14	,01	,12	,43	-,04	-,14
31	-,01	,51	,18	,28	-,00	,48	,15	-,23
34	,09	,43	,15	,03	-,04	,47	,17	-,04
38	,15	,51	-,21	,14	,01	,47	-,10	-,15
43	,00	,39	,01	-,05	-,03	,31	,06	-,03
53	-,13	,59	-,12	,00	-,13	,59	-,23	,06
58	-,12	,50	,04	-,08	-,12	,44	-,21	,07
60	,11	,32	,10	-,01	,10	,26	,23	-,03
62	-,04	,31	-,22	-,19	,01	,38	-,13	,24
66	-,06	,57	,23	,02	-,11	,50	,23	-,03
68	,08	,49	-,18	,06	-,03	,55	-,09	-,13
69	-,27	,47	-,16	-,12	-,18	,52	-,14	,13
71	-,10	,49	,08	,07	-,02	,53	,07	-,06
76	-,06	,56	,07	-,03	,12	,59	-,05	-,06
80	,03	,53	,17	,01	,07	,51	,26	,01
82	-,07	,29	-,06	-,07	,01	,33	-,09	,12



TABLA 3. SATURACIONES FACTORIALES DE LOS ÍTEMS DE LA ESCALA P

Ítem	Hombres (n = 527)				Mujeres (n = 583)			
	E	N	P	L	E	N	P	L
-2	,09	,02	-,44	-,12	,24	-,04	-,42	,13
-6	-,08	,03	-,31	-,03	-,20	-,09	-,24	-,00
-9	-,08	-,20	-,37	-,00	-,13	-,08	-,28	,02
14	-,04	,18	,33	-,12	-,05	,23	,40	,20
21	-,01	-,08	,33	-,02	-,06	-,08	,47	,04
23	-,07	-,09	,23	-,00	-,06	-,10	,47	,08
24	,14	,08	,54	-,04	,02	,02	,22	-,04
30	,15	,16	,38	,22	-,06	-,14	,33	-,24
33	-,11	-,15	,39	,29	-,13	-,11	,39	-,31
37	-,02	-,16	,27	,10	-,10	-,15	,41	,01
40	,06	,03	,42	,03	,03	-,01	,36	-,12
41	-,04	-,01	,21	-,08	-,09	-,08	,31	,10
-45	-,28	-,01	-,45	,07	-,28	-,07	-,30	-,06
47	,08	-,09	,31	-,01	,16	-,10	,34	,04
-50	-,06	-,15	-,45	-,06	-,14	-,21	-,27	,17
-56	-,05	-,09	-,45	,17	-,12	-,02	-,22	,05
57	-,11	-,15	,35	,25	-,32	-,18	,39	-,16
61	-,06	-,01	,41	,02	,01	,07	,42	,07
-65	-,02	-,00	-,39	,10	-,09	,01	-,27	-,02
-67	,15	,13	-,34	-,18	,29	,01	-,47	,13
-72	,13	-,02	-,33	-,17	,11	,04	-,34	,07
79	-,09	-,20	,27	,08	,06	-,15	,29	,03
-83	-,02	-,05	-,31	,01	-,07	-,07	-,32	-,07

TABLA 4. SATURACIONES FACTORIALES DE LOS ÍTEMS DE LA ESCALA L

Ítem	Hombres (n = 527)				Mujeres (n = 583)			
	E	N	P	L	E	N	P	L
-7	-,01	,00	-,11	-,50	,02	,02	,03	-,57
11	,11	,01	,14	,32	-,11	-,02	-,05	,32
-15	-,06	,09	-,15	-,42	-,06	-,08	,05	-,45
17	,06	-,05	-,00	,41	-,02	-,01	,07	,45
-20	,05	-,05	,14	-,52	,01	,07	,03	-,59
-26	-,02	,08	-,06	-,39	-,07	-,10	,13	-,23
32	-,15	,03	,00	,27	,08	-,01	-,02	,33
-35	,16	-,01	,12	-,49	-,07	-,01	-,10	-,51
-44	,08	,05	,21	-,50	-,04	-,05	-,14	-,53
-48	,08	-,07	-,10	-,38	-,09	,02	-,05	-,46
51	,08	,15	,09	,30	-,05	,02	-,11	,41
-54	,13	,02	,05	-,50	-,09	,05	,03	-,54
-59	,01	-,01	-,04	-,56	-,08	,06	,09	-,52
-63	,11	-,03	-,01	-,41	,03	,06	,13	-,31
70	,16	-,06	-,13	,53	-,05	,03	,05	,39
-73	-,00	-,13	,12	-,46	-,03	,11	-,09	-,41
-77	,01	,05	,12	-,48	,01	-,03	-,12	-,49
81	,10	-,09	,09	,38	-,06	,08	-,01	,28

El número total de ítems que forman la versión castellana del EPQ-R es de 83. De este modo, la Tabla 5 muestra la clave de corrección de la misma.

TABLA 5. CLAVE DE CORRECCIÓN DE LA VERSIÓN CASTELLANA DE EPQ-R

<p><b>E (19 ítems)</b>  SÍ: 1, 4, 8, 12, 22, 29, 36, 42, 46, 49, 52, 55, 64, 74, 75, 78  NO: 18, 27, 39</p>
<p><b>N (23 ítems)</b>  SÍ: 3, 5, 10, 13, 16, 19, 25, 28, 31, 34, 38, 43, 53, 58, 60, 62, 66, 68, 69, 71, 76, 80, 82</p>
<p><b>P (23 ítems)</b>  SÍ: 14, 21, 23, 24, 30, 33, 37, 40, 41, 47, 57, 61, 79  NO: 2, 6, 9, 45, 50, 56, 65, 67, 72, 83</p>
<p><b>L (18 ítems)</b>  SÍ: 11, 17, 32, 51, 70, 81  NO: 7, 15, 20, 26, 35, 44, 48, 54, 59, 63, 73, 77</p>

### 3.2 Fiabilidades e intercorrelaciones

A partir de la clave de corrección se calcularon las fiabilidades de las escalas E, N, P y L mediante el coeficiente de consistencia interna (alpha de Cronbach). Éstas se presentan en la Tabla 6. La Tabla 7 muestra las intercorrelaciones de las escalas. Las fiabilidades obtenidas van de 0,71 a 0,86, y las correlaciones entre escalas no superan el 0,20.

TABLA 6. FIABILIDADES ALFA DE E, N, P y L

<b>Fiabilidades</b>		
	<b>Hombres</b>	<b>Mujeres</b>
<b>E</b>	0,82	0,80
<b>N</b>	0,86	0,86
<b>P</b>	0,73	0,71
<b>L</b>	0,76	0,77

TABLA 7. INTERCORRELACIONES DE LAS ESCALAS E, N, P y L

<b>Intercorrelaciones (escalas)</b>		
	<b>Hombres</b>	<b>Mujeres</b>
<b>EN</b>	-0,19	-0,12
<b>EP</b>	0,03	0,02
<b>EL</b>	-0,10	-0,20
<b>NP</b>	0,15	0,15
<b>NL</b>	-0,12	-0,10
<b>PL</b>	-0,20	-0,17

### 3.3 Datos normativos

Los datos normativos de las escalas en nuestra muestra son presentados en la Tabla 8. Las diferencias obtenidas entre sexos son las mismas que se obtienen habitualmente: los hombres puntúan más alto en P que las mujeres y más bajo en N y L. No hay prácticamente diferencias entre sexos en E.

TABLA 8. MEDIAS Y DESVIACIONES TÍPICAS (DT) DE LA MUESTRA EN EL EPQ-R

	Hombres (n = 527)		Mujeres (n = 583)	
	Media	DT	Media	DT
<b>E</b>	12,74	3,30	12,61	3,93
<b>N</b>	12,20	5,42	14,51	5,20
<b>P</b>	6,10	3,58	5,38	3,30
<b>L</b>	8,02	3,71	8,83	3,76
<b>Edad (años)</b>	27,23	11,80	26,49	12,13

### 3.4 Distribución de P

Las Figuras 1 y 2 representan las distribuciones de las puntuaciones en la escala P para hombres y mujeres, así como los índices de asimetría y kurtosis.

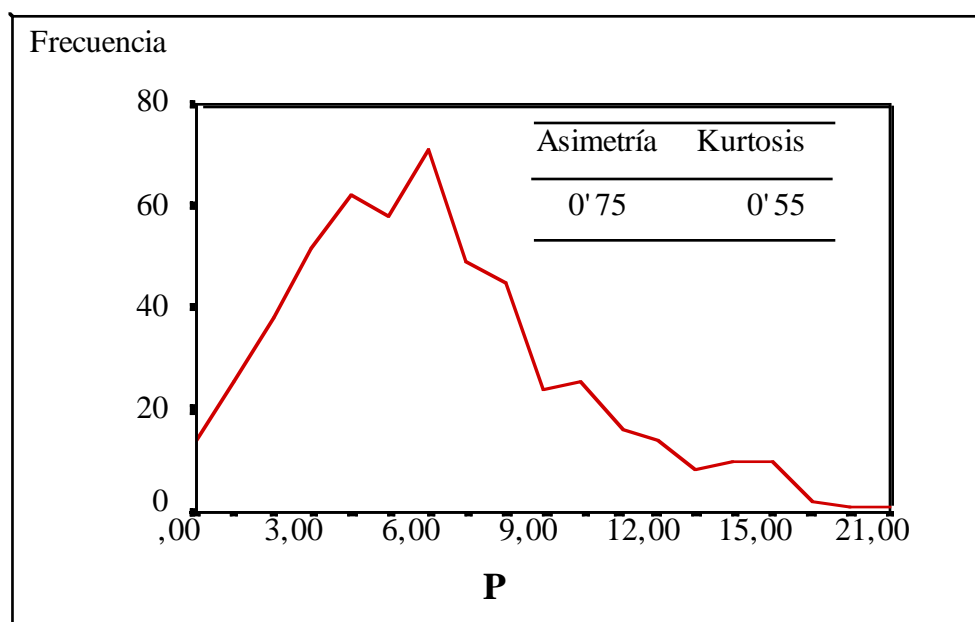


FIGURA 1. Distribución de las puntuaciones de la escala P en hombres.

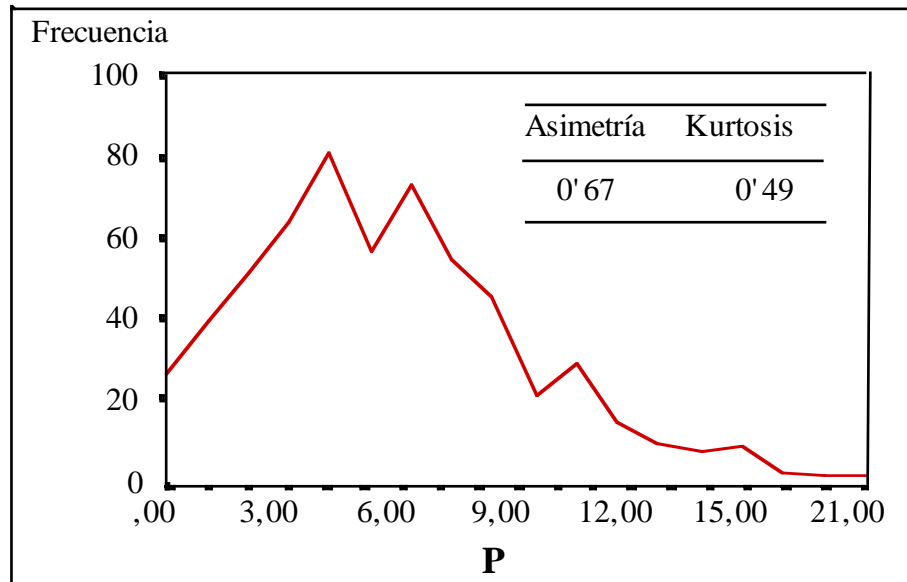


FIGURA 2. Distribución de las puntuaciones de la escala P en mujeres

#### 4. DISCUSIÓN

De acuerdo con los resultados obtenidos, podemos afirmar que la adaptación al castellano del cuestionario revisado de personalidad de Eysenck (EPQ-R) es satisfactoria. La escala P es la que sufre una mayor pérdida de ítems con respecto a la versión inglesa. Hemos de indicar, sin embargo, que el propio trabajo original en el que se presenta la P revisada (Eysenck y otros, 1985) ofrece saturaciones de ítems que nos hubieran hecho plantearnos la conveniencia de su inclusión en dicha escala. Así, de acuerdo con nuestros criterios, 7 ítems de la escala P revisada original presentaban serias dudas acerca de su adecuación, al menos en alguno de los sexos. Además, dos ítems presentaban la misma saturación en más de un factor. Si a los 32 ítems de la escala original le restamos estos 9 ítems problemáticos, la escala P se vería reducida a 23, al igual que nuestra escala P.

En este sentido, el estudio de Chico y Ferrando (1995) también parece apoyar nuestros resultados. Los autores realizaron sendos análisis Harmónicos en dos grupos criterio (soldados y presos), análisis que los autores consideran superior al tradicional análisis factorial pero que, en todo caso, ofrece resultados muy similares. La estructura factorial de la escala P, escala extraída de la adaptación de Aguilar y otros (1990), mostraba que 7 ítems no saturaban en P en alguna de las muestras. De este modo, una escala de 25 ítems parecía la más adecuada en ambas muestras. Estos datos tienden a confirmar que una escala de en torno a 23 ítems sería la más adecuada para evaluar la dimensión P.

Con respecto a los datos británicos, nuestras fiabilidades (ver Tabla 6) son semejantes en la escala N e inferiores en las escalas P, L y E (Eysenck y Eysenck, 1991). Sin embargo, por lo que respecta a la P hemos de tener en cuenta que nuestra escala está compuesta por menos ítems, de modo que si aplicamos la fórmula de Spearman-Brown (Santisteban, 1990) para hallar la fiabilidad británica correspondiente a una escala de 23 ítems obtendríamos índices de fiabilidad semejantes a los nuestros. Así mismo, los índices de fiabilidad obtenidos en la muestra española son claramente superiores a la escala P de la adaptación canadiense (Eysenck y otros, 1993), muy parecidos en las escalas N y E, y ligeramente inferiores en la L. Si comparamos los índices de fiabilidad del EPQ-R español con los presentados en el estudio realizado en Zimbabue (Wilson y Doolabh, 1992), éstos son claramente superiores en todas las escalas.

Por lo que respecta a las correlaciones entre las escalas (ver Tabla 7) destacaríamos la ortogonalidad de E, N y P, tanto en hombres como en mujeres. Estos resultados están de acuerdo con la teoría de Eysenck, la cual sostiene la independencia de las dimensiones de personalidad (Eysenck, 1990).

De acuerdo con los datos normativos, podemos destacar la existencia de diferencias esperables en función del sexo. Así, las mujeres puntúan significativamente más alto en N y L que los hombres, pero más bajo en P (ver Tabla 8). Por lo que se refiere a la escala P, en nuestra muestra se obtienen puntuaciones medias claramente superiores a las habitualmente encontradas con el EPQ (p.e. Eysenck y Eysenck, 1975; Eysenck y Eysenck, 1982; Eysenck y otros, 1992) y semejantes a la de la P revisada original.

---

Los valores de asimetría, que indica el sesgo de las puntuaciones en la escala, y kurtosis, que indica el apuntamiento de la distribución, de la escala P obtenidos en nuestro trabajo son similares a los obtenidos en el estudio original británico (ver Figuras 1 y 2). Al igual que la P revisada original, la escala española, si bien no se ajusta a una distribución normal, presenta índices de asimetría y kurtosis mucho más adecuados que los presentados por la escala P del EPQ (Eysenck y otros, 1985). Si comparamos nuestros resultados con otros estudios que presentan datos sobre la distribución de la P revisada, comprobamos cómo la nueva P castellana obtiene índices de asimetría y kurtosis claramente superiores (Wilson y Doolabh, 1992; Chico y Ferrando, 1995).

Para finalizar, querríamos señalar la necesidad de realizar más investigación en torno a la escala P, con el propósito de mejorar sus características psicométricas, así como de profundizar en la concepción del psicoticismo como dimensión básica de personalidad.

## 5. CONCLUSIONES

De los resultados obtenidos en el presente estudio podemos extraer una serie de conclusiones:

1. La estructura factorial encontrada en el presente estudio reproduce los cuatro factores del EPQ-R.
2. Las fiabilidades obtenidas ofrecen unos índices de fiabilidad de consistencia interna semejantes a los de la versión original. La escala P es la que presenta fiabilidades más bajas.
3. Los índices de correlación entre escalas obtenidos parecen indicar que éstas son independientes entre sí.
4. Los datos normativos obtenidos en el presente estudio son semejantes a los presentados en el estudio original.
5. La distribución de las puntuaciones de la escala P española presenta índices de asimetría y kurtosis similares a los del estudio original, consiguiendo, de esta manera, que se aproximen a la normalidad.
6. La versión castellana del cuestionario revisado de personalidad de Eysenck, tanto en su versión extensa (EPQ-R) como abreviada (EPQ-RS), resulta un instrumento fiable y válido en la medida de las dimensiones básicas de personalidad extraversión, neuroticismo y psicoticismo, así como en la escala de disimulo/conformidad.

Sin embargo, es necesaria más investigación en torno a la dimensión P, así como son necesarios más esfuerzos en la búsqueda de ítems de P más adecuados, que posibiliten la obtención de índices de fiabilidad comparables a los de las restantes escalas, así como una distribución de puntuaciones más próxima a la distribución normal.

## BIBLIOGRAFÍA

- AGUILAR, A. y otros (1990): «Adaptación y estudio psicométrico del EPQ-R», *Anuario de Psicología*, 46, 101-118.
- BARRETT, P. y S.B.G. EYSENCK (1984): «The assessment of personality factors across 25 countries», *Personality and Individual Differences*, 5, 615-632.
- BISHOP, D.V. M. (1977): «The P scale and psychosis», *Journal of Abnormal Psychology*, 86, 127-134.
- BLOCK, J. (1977 a): «P scale and psychosis: continued concerns», *Journal of Abnormal Psychology*, 85, 431-434.
- (1977 b): «The Eysencks and psychoticism: continued concerns», *Journal of Abnormal Psychology*, 86, 653-654.
- CHICO, E. y P. J. FERRANDO (1995): «A psychometric evaluation of the revised P scale in delinquent and non-delinquent spanish samples», *Personality and Individual Differences*, 18, 331-337.
- ESCOLAR, V. (1981): «Aportaciones al uso del cuestionario de Eysenck (EPQ) para adultos en la población española», *Comunicación Psiquiátrica*, 8, 267-331.
- EYSENCK, H.J. (1952): *The scientific study of personality*, Londres, Routledge & Kegan Paul.
- (1990): *Biological Dimensions of Personality*, en L.A. Pervin, *Handbook of personality: theory and research.*, Nueva York, Guilford Press, 244-276.
- (1992 a): «Four ways five factors are not basics», *Personality and Individual Differences*, 13, 667-673.
- (1992 b): «A reply to Costa and McCrae. P or A and C- the role of theory», *Personality and Individual Differences*, 13, 867-868.
- y S.B.G. EYSENCK (1975): *Manual of de Eysenck Personality Questionnaire*, Londres, Hodder & Stoughton.
- (1982): *EPQ. Cuestionario de personalidad. Manual*, Madrid, TEA
- (1991): *Eysenck Personality Scales*, Londres, Hodder & Stoughton.
- EYSENCK, S.B.G.y otros (1993): «A cros-cultural study of personality: Canada and England», *Personality and Individual Differences*, 14, 1-9. H. J. EYSENCK, y P. BARRETT (1985): «A revised version of the Psychoticism scale», *Personality and Individual Differences*, 6, 21-29.
- y otros (1982): «Diferencias transculturales de personalidad: España e Inglaterra», *Revista de Psiquiatría y Psicología Médica de Europa y América Latina*, 15, 283-293.
- y otros (1992): «Versió catalana de l'EPQ per a adults: un instrument per a la mesura de la personalitat», *Anuari Mèdic*, 9, 223-230.
- GALEAZZI, A.y otros (1992): «Le componenti dell'Eysenck Personality Questionnaire-Revised (EPQ-R)», *Bolletino di Psicologia Applicata*, 202, 13-21.
- HANIN, Y. y otros (1991): «A cross-cultural study of personality: Russia and England», *Personality and Individual Differences*, 12, 265-271.
- KLINE, P. (1993): *Personality: the psychometric view*, Londres, Routledge.
- LODHI, P.H. y S. THAKUR (1993): «Personality of drug addicts: eysenckian analysis», *Personality and Individual Differences*, 15, 121-128.
-



- LOLAS, F. y otros (1991): «EPQ-R and suicide attempt: the relevance of Psychoticism», *Personality and Individual Differences*, 12, 899-902.
- LYNN, R. (1981): «Cross-cultural differences in Neuroticism, Extraversion and Psychoticism», en LYNN, R. (ed.), *Dimensions of personality: papers in honour of H.J. Eysenck.*, Oxford, Pergamon Press, 79-109.
- MERTEN, T. y W. RUCH (1996): «A comparison of computerized and conventional administration of the German versions of the Eysenck Personality Questionnaire and the Carroll Rating Scale for Depression», *Personality and Individual Differences*, 20, 281-291.
- SANDERMAN, R., y otros (1991): «Cross-cultural comparison of personality: the Netherlands and England», *Psychological Reports*, 69, 1091-1096.
- SANTISTEBAN, C. (1990): *Psicometría. Teoría y práctica en la construcción de tests*, Madrid, Norma.
- STRELAU, J. y B. ZAWADZKI (1995): «The formal characteristics of Behaviour-Temperament Inventory (FCB-TI): Validity studies», *European Journal of Personality*, 9, 207-229.
- TORRUBIA, R. y C. MUNTANER (1987): *Relationship between Psychoticism and a number of personality measures: A comparison between the original and revised versions of the Psychoticism Scale.*
- WILSON, D. J. y A. DOOLABH (1992): «Reliability, factorial validity and equivalence of several forms of the Eysenck personality inventory/questionnaire in Zimbabwe», *Personality and Individual Differences*, 13, 637-643.
- YEUNG, R. R. y D. R. HEMSLEY (1996): «Effects of personality and acute exercise on mood states», *Personality and Individual Differences*, 20, 545-550.
- ZUCKERMAN, M. (1992): «What is a basic factor and which factors are basic? Turtles all the way down», *Personality and Individual Differences*, 13, 675-681.

**ANEXOS**

**Anexo I: Versión experimental de 116 ítems del EPQ-R**

**EPQ - R**

**H. J. Eysenck y otros**

Por favor, conteste cada pregunta poniendo un aspa sobre el SÍ (~~SI~~) o el NO (~~NO~~) que le siguen. No hay respuestas correctas o incorrectas, ni preguntas con trampa. Trabaje rápidamente y no piense demasiado en el significado exacto de las mismas.

<b>Edad.....años</b>	<b>Sexo (V o M).....</b>
<b>Profesión.....</b>	<b>Fecha.....</b>

**¡POR FAVOR, NO DEJE NINGUNA PREGUNTA SIN RESPONDER!**

- |   |       |
|---|-------|
| 1. ¿Realiza muchas actividades de tiempo libre?.....  | SÍ NO |
| 2. ¿Se para a pensar las cosas antes de hacerlas?.....  | SÍ NO |
| 3. ¿Su estado de ánimo sufre altibajos con frecuencia?.....   | SÍ NO |
| 4. ¿Alguna vez ha aceptado elogios por algo que en realidad había hecho otra persona?.....  | SÍ NO |
| 5. ¿Presta mucha atención a lo que opinan los demás?.....   | SÍ NO |
| 6. ¿Es una persona conversadora?.....   | SÍ NO |
| 7. ¿Le preocuparía deber mucho dinero?.....   | SÍ NO |
| 8. ¿Se siente a veces desdichado/a sin motivo?.....   | SÍ NO |
| 9. ¿Daría dinero para fines caritativos?.....   | SÍ NO |
| 10. ¿Le parece que la mayoría de comidas tienen el mismo sabor?.....  | SÍ NO |
| 11. ¿Alguna vez ha querido llevarse más de lo que le correspondía en un reparto?  | SÍ NO |
| 12. ¿Es usted una persona más bien animada o vital?.....  | SÍ NO |
| 13. ¿Le afectaría mucho ver sufrir a un niño/a o a un animal?.....  | SÍ NO |
| 14. ¿Se preocupa a menudo por cosas que no debería haber dicho o hecho?.....  | SÍ NO |
| 15. ¿Le desagrada la gente que no sabe comportarse?.....  | SÍ NO |
| 16. Si usted asegura que hará una cosa, ¿siempre mantiene su promesa, sin importarle las molestias que ello le podría ocasionar?..... | SÍ NO |
| 17. ¿Habitualmente, es capaz de liberarse y disfrutar en una fiesta animada?.....   | SÍ NO |
| 18. ¿Es una persona irritable?.....   | SÍ NO |

**POR FAVOR, VUELVA LA HOJA**

## 2

## EPQ - R

- |  |       |
|--|-------|
| 19. ¿La gente debería respetar siempre la ley?.....  | SÍ NO |
| 20. ¿Le tiene sin cuidado lo que piensan los demás?.....   | SÍ NO |
| 21. ¿Alguna vez ha culpado a alguien por algo que había hecho usted?.....  | SÍ NO |
| 22. ¿Le gusta conocer a gente nueva?.....  | SÍ NO |
| 23. ¿Son las buenas maneras muy importantes?.....  | SÍ NO |
| 24. ¿Se siente fácilmente herido/a en sus sentimientos?.....   | SÍ NO |
| 25. ¿Son <i>todos</i> sus hábitos buenos y deseables?.....   | SÍ NO |
| 26. ¿Tiende a mantenerse apartado/a en las situaciones sociales?.....  | SÍ NO |
| 27. ¿Tomaría drogas que pudiesen tener efectos extraños o peligrosos?.....   | SÍ NO |
| 28. A menudo, ¿se siente harto/a?.....   | SÍ NO |
| 29. ¿Ha cogido alguna vez alguna cosa (aunque no fuese más que un alfiler o un botón) que perteneciese a otra persona?.....  | SÍ NO |
| 30. ¿Para usted, los límites entre lo que está bien y lo que está mal son menos claros que para la mayoría de la gente?..... | SÍ NO |
| 31. ¿Le gusta salir a menudo?.....   | SÍ NO |
| 32. ¿Es mejor actuar como uno/a quiera que seguir las normas sociales?.....  | SÍ NO |
| 33. ¿Disfruta hiriendo a las personas que ama?.....  | SÍ NO |
| 34. ¿Tiene a menudo sentimientos de culpabilidad?.....   | SÍ NO |
| 35. ¿Habla a veces de cosas de las que no sabe nada?.....  | SÍ NO |
| 36. ¿Prefiere leer a conocer gente?.....   | SÍ NO |
| 37. ¿Tiene enemigos/as que quieren hacerle daño?.....  | SÍ NO |
| 38. ¿Diría de sí mismo/a que es una persona nerviosa?.....   | SÍ NO |
| 39. ¿Tiene muchos amigos/as?.....  | SÍ NO |
| 40. ¿Se ha enfrentado constantemente a sus padres?.....  | SÍ NO |
| 41. ¿Disfruta con bromas que pueden herir a la gente?.....   | SÍ NO |
| 42. ¿Es usted una persona sufridora?.....  | SÍ NO |
| 43. Cuando era niño/a, ¿hacía en seguida las cosas que le pedían y sin refunfuñar?.....                                      | SÍ NO |
| 44. ¿Diría de sí mismo/a que es una persona que acepta las cosas tal como vienen y con optimismo?.....                       | SÍ NO |
| 45. ¿Es muy importante para usted el ser educado/a y limpio/a?.....  | SÍ NO |
| 46. ¿Se ha opuesto frecuentemente a los deseos de sus padres?.....   | SÍ NO |
| 47. ¿Se inquieta por cosas terribles que podrían suceder?.....   | SÍ NO |
| 48. ¿Alguna vez ha roto o perdido algo que perteneciese a otra persona?.....   | SÍ NO |
| 49. ¿Generalmente toma la iniciativa al hacer nuevas amistades?.....   | SÍ NO |
| 50. ¿Los deseos personales están por encima de las normas sociales?.....   | SÍ NO |
| 51. ¿Diría de sí mismo/a que es una persona tensa o muy nerviosa?.....   | SÍ NO |
| 52. Por lo general, ¿suele estar callado/a cuando está con otras personas?.....  | SÍ NO |

**POR FAVOR, VUELVA LA HOJA**

## 3

## EPQ - R

- |   |       |
|---|-------|
| 53. ¿Cree que el matrimonio está anticuado y debería abolirse?.....                         | SÍ NO |
| 54. ¿En alguna ocasión ha presumido un poco?.....   | SÍ NO |
| 55. ¿Es usted más indulgente que la mayoría de las personas acerca del bien y del mal?..... | SÍ NO |
| 56. ¿Puede animar fácilmente una fiesta aburrida?.....                                      | SÍ NO |
| 57. ¿Se siente intranquilo/a por su salud?.....   | SÍ NO |
| 58. ¿Alguna vez ha dicho algo malo o desagradable acerca de otra persona?.....              | SÍ NO |
| 59. ¿Le gusta cooperar con los demás?.....  | SÍ NO |
| 60. ¿Es muy importante para usted llegar a las citas con puntualidad?.....                  | SÍ NO |
| 61. ¿Le gusta contar chistes e historias divertidas a sus amigos/as?.....                   | SÍ NO |
| 62. ¿La mayoría de las cosas le son indiferentes?.....                                      | SÍ NO |
| 63. De niño/a, ¿fue alguna vez descarado/a con sus padres?.....                             | SÍ NO |
| 64. ¿Le gusta mezclarse con la gente?.....  | SÍ NO |
| 65. ¿Se preocupa si sabe que hay errores en su trabajo?.....                                | SÍ NO |
| 66. ¿Sufre de insomnio?.....  | SÍ NO |
| 67. ¿La gente dice de usted que a veces actúa con demasiada precipitación?.....             | SÍ NO |
| 68. ¿Se lava siempre las manos antes de comer?.....   | SÍ NO |
| 69. ¿Casi siempre tiene una respuesta «a punto» cuando le hablan?.....                      | SÍ NO |
| 70. ¿Le gusta llegar a las citas con tiempo?.....   | SÍ NO |
| 71. ¿Se siente a menudo apático/a y cansado/a sin motivo?.....                              | SÍ NO |
| 72. ¿Ha hecho alguna vez trampas en el juego?.....  | SÍ NO |
| 73. ¿Le gusta hacer cosas en las que tiene que actuar rápidamente?.....                     | SÍ NO |
| 74. ¿Es (o era) su madre una buena mujer?.....  | SÍ NO |
| 75. ¿A menudo toma decisiones sin pararse a reflexionar?.....                               | SÍ NO |
| 76. ¿Son las buenas costumbres muy importantes?.....  | SÍ NO |
| 77. ¿A menudo siente que la vida es muy monótona?.....                                      | SÍ NO |
| 78. ¿Alguna vez se ha aprovechado de alguien?.....  | SÍ NO |
| 79. ¿Frecuentemente se compromete a más actividades de las que le permite su tiempo?.....   | SÍ NO |
| 80. ¿Es una persona sensible en algunas cosas?.....   | SÍ NO |
| 81. ¿Algunas personas tratan de mantenerse alejadas de usted?.....                          | SÍ NO |
| 82. ¿Le preocupa mucho su aspecto?.....   | SÍ NO |
| 83. ¿Cree que la gente pierde el tiempo al proteger su futuro con ahorros y seguros?.....   | SÍ NO |
| 84. ¿Alguna vez ha deseado morir?.....  | SÍ NO |
| 85. ¿Evadiría impuestos si estuviera seguro/a de que nunca sería<br>descubierto/a?.....     | SÍ NO |
| 86. ¿Puede organizar y conducir una fiesta?.....  | SÍ NO |

**POR FAVOR, VUELVA LA HOJA**

87. ¿Trata de no ser grosero/a con la gente?..... SÍ NO
88. Después de una experiencia embarazosa, ¿se siente preocupado/a durante mucho tiempo? SÍ NO
89. Generalmente, ¿reflexiona antes de actuar?..... SÍ NO
90. ¿Colaboraría con asociaciones de ayuda a gente marginada?..... SÍ NO
91. ¿Alguna vez ha insistido para salirse con la suya?..... SÍ NO
92. ¿Sufre de los «nervios»?..... SÍ NO
93. ¿A menudo se siente solo/a?..... SÍ NO
94. En general, ¿puede confiar en que la gente dice la verdad?..... SÍ NO
95. ¿Hace siempre lo que predica?..... SÍ NO
96. ¿Se siente fácilmente herido/a cuando la gente encuentra defectos en usted o en su trabajo?..... SÍ NO
97. ¿Es mejor seguir las normas de la sociedad que ir a su aire?..... SÍ NO
98. ¿Alguna vez ha llegado tarde a una cita o trabajo?..... SÍ NO
99. ¿Le gusta el bullicio y la agitación a su alrededor?..... SÍ NO
100. ¿Frecuentemente improvisa decisiones en función de la situación?..... SÍ NO
101. ¿Le gustaría que otras personas le tuvieran miedo?..... SÍ NO
102. ¿Se siente a veces desbordante de energía y otras muy decaído/a?..... SÍ NO
103. ¿A veces se deja para mañana lo que debería hacer hoy?..... SÍ NO
104. ¿La gente piensa que usted es una persona animada?..... SÍ NO
105. ¿La gente le cuenta muchas mentiras?..... SÍ NO
106. ¿Cree usted que uno tiene deberes especiales con su propia familia?..... SÍ NO
107. ¿Se afecta fácilmente por según qué cosas?..... SÍ NO
108. Cuando ha cometido una equivocación, ¿está siempre dispuesto a admitirlo?..... SÍ NO
109. ¿Sentiría mucha lástima por un animal cogido en una trampa?..... SÍ NO
110. Cuando tiene mal humor, ¿le cuesta controlarse?..... SÍ NO
111. ¿Tiene cuidado de cerrar la puerta de su casa por la noche?..... SÍ NO
112. ¿Cree que los planes de seguros son una buena idea?..... SÍ NO
113. ¿Le molesta la gente que conduce con mucho cuidado?..... SÍ NO
114. Cuando va a coger el tren, ¿normalmente llega usted en el último minuto?..... SÍ NO
115. ¿Su amistad con otras personas se rompe fácilmente sin que usted tenga la culpa?..... SÍ NO
116. ¿A veces le gusta divertirse a costa de los animales?..... SÍ NO

**POR FAVOR, VUELVA LA HOJA**

**ANEXOS**

**Anexo II: cuestionario revisado de personalidad de Eysenck (EPQ-R)**

**EPQ - R**

**H. J. Eysenck et al**

Por favor, conteste cada pregunta poniendo un aspa sobre el SÍ (~~NO~~) o el NO (~~SÍ~~) que le siguen. No hay respuestas correctas o incorrectas, ni preguntas con trampa. Trabaje rápidamente y no piense demasiado en el significado exacto de las mismas.

<b>Edad..... años</b>	<b>Sexo (V o M).....</b>
<b>Profesión.....</b>	<b>Fecha.....</b>

**¡POR FAVOR, NO DEJE NINGUNA PREGUNTA SIN RESPONDER!**

- |  |       |
|--|-------|
| 1. ¿Realiza muchas actividades de tiempo libre?.....   | SÍ NO |
| 2. ¿Se para a pensar las cosas antes de hacerlas?.....   | SÍ NO |
| 3. ¿Su estado de ánimo sufre altibajos con frecuencia?.....  | SÍ NO |
| 4. ¿Es una persona conversadora?.....  | SÍ NO |
| 5. ¿Se siente a veces desdichado/a sin motivo?.....  | SÍ NO |
| 6. ¿Daría dinero para fines caritativos?.....  | SÍ NO |
| 7. ¿Alguna vez ha querido llevarse más de lo que le correspondía en un reparto?.....   | SÍ NO |
| 8. ¿Es usted una persona más bien animada o vital?.....  | SÍ NO |
| 9. ¿Le afectaría mucho ver sufrir a un niño/a o a un animal?.....  | SÍ NO |
| 10. ¿Se preocupa a menudo por cosas que no debería haber dicho o hecho?.....   | SÍ NO |
| 11. Si usted asegura que hará una cosa, ¿siempre mantiene su promesa, sin importar le las molestias que ello le podría ocasionar?..... | SÍ NO |
| 12. ¿Habitualmente, es capaz de liberarse y disfrutar en una fiesta animada?.....  | SÍ NO |
| 13. ¿Es una persona irritable?.....  | SÍ NO |
| 14. ¿Le tiene sin cuidado lo que piensan los demás?.....   | SÍ NO |
| 15. ¿Alguna vez ha culpado a alguien por algo que había hecho usted?.....  | SÍ NO |
| 16. ¿Se siente fácilmente herido/a en sus sentimientos?.....   | SÍ NO |
| 17. ¿Son <i>todos</i> sus hábitos buenos y deseables?.....   | SÍ NO |
| 18. ¿Tiende a mantenerse apartado/a en las situaciones sociales?.....  | SÍ NO |

**POR FAVOR, VUELVA LA HOJA**

## 2

## EPQ - R

- |  |       |
|--|-------|
| 19. A menudo, ¿se siente harto/a?.....   | SÍ NO |
| 20. ¿Ha cogido alguna vez alguna cosa (aunque no fuese más que un alfiler o un botón) que perteneciese a otra persona?.....  | SÍ NO |
| 21. ¿Para usted, los límites entre lo que está bien y lo que está mal son menos claros que para la mayoría de la gente?..... | SÍ NO |
| 22. ¿Le gusta salir a menudo?.....   | SÍ NO |
| 23. ¿Es mejor actuar como uno/a quiera que seguir las normas sociales?.....  | SÍ NO |
| 24. ¿Disfruta hiriendo a las personas que ama?.....  | SÍ NO |
| 25. ¿Tiene a menudo sentimientos de culpabilidad?.....   | SÍ NO |
| 26. ¿Habla a veces de cosas de las que no sabe nada?.....  | SÍ NO |
| 27. ¿Prefiere leer a conocer gente?.....   | SÍ NO |
| 28. ¿Diría de sí mismo/a que es una persona nerviosa?.....   | SÍ NO |
| 29. ¿Tiene muchos amigos/as?.....  | SÍ NO |
| 30. ¿Se ha enfrentado constantemente a sus padres?.....  | SÍ NO |
| 31. ¿Es usted una persona sufridora?.....  | SÍ NO |
| 32. Cuando era niño/a, ¿hacía en seguida las cosas que le pedían y sin refunfuñar?.....                                      | SÍ NO |
| 33. ¿Se ha opuesto frecuentemente a los deseos de sus padres?.....   | SÍ NO |
| 34. ¿Se inquieta por cosas terribles que podrían suceder?.....   | SÍ NO |
| 35. ¿Alguna vez ha roto o perdido algo que perteneciese a otra persona?.....   | SÍ NO |
| 36. ¿Generalmente toma la iniciativa al hacer nuevas amistades?.....   | SÍ NO |
| 37. ¿Los deseos personales están por encima de las normas sociales?.....   | SÍ NO |
| 38. ¿Diría de sí mismo/a que es una persona tensa o muy nerviosa?.....   | SÍ NO |
| 39. Por lo general, ¿suele estar callado/a cuando está con otras personas?.....  | SÍ NO |
| 40. ¿Cree que el matrimonio está anticuado y debería abolirse?.....  | SÍ NO |
| 41. ¿Es usted más indulgente que la mayoría de las personas acerca del bien y del mal?.....                                  | SÍ NO |
| 42. ¿Puede animar fácilmente una fiesta aburrida?.....   | SÍ NO |
| 43. ¿Se siente intranquilo/a por su salud?.....  | SÍ NO |
| 44. ¿Alguna vez ha dicho algo malo o desagradable acerca de otra persona?.....   | SÍ NO |
| 45. ¿Le gusta cooperar con los demás?.....   | SÍ NO |
| 46. ¿Le gusta contar chistes e historias divertidas a sus amigos/as?.....  | SÍ NO |
| 47. ¿La mayoría de las cosas le son indiferentes?.....   | SÍ NO |
| 48. De niño/a, ¿fue alguna vez descarado/a con sus padres?.....  | SÍ NO |
| 49. ¿Le gusta mezclarse con la gente?.....   | SÍ NO |
| 50. ¿Se preocupa si sabe que hay errores en su trabajo?.....   | SÍ NO |
| 51. ¿Se lava siempre las manos antes de comer?.....  | SÍ NO |

**POR FAVOR, VUELVA LA HOJA**

## 3

## EPQ - R

52. ¿Casi siempre tiene una respuesta «a punto» cuando le hablan?..... SÍ NO
53. ¿Se siente a menudo apático/a y cansado/a sin motivo?..... SÍ NO
54. ¿Ha hecho alguna vez trampas en el juego?..... SÍ NO
55. ¿Le gusta hacer cosas en las que tiene que actuar rápidamente?..... SÍ NO
56. ¿Es (o era) su madre una buena mujer?..... SÍ NO
57. ¿A menudo toma decisiones sin pararse a reflexionar?..... SÍ NO
58. ¿A menudo siente que la vida es muy monótona?..... SÍ NO
59. ¿Alguna vez se ha aprovechado de alguien?..... SÍ NO
60. ¿Le preocupa mucho su aspecto?..... SÍ NO
61. ¿Cree que la gente pierde el tiempo al proteger su futuro con ahorros y seguros?..... SÍ NO
62. ¿Alguna vez ha deseado morir?..... SÍ NO
63. ¿Evadiría impuestos si estuviera seguro/a de que nunca sería  
descubierto/a?..... SÍ NO
64. ¿Puede organizar y conducir una fiesta?..... SÍ NO
65. ¿Trata de no ser grosero/a con la gente?..... SÍ NO
66. Después de una experiencia embarazosa, ¿se siente preocupado/a durante mucho tiempo? SÍ NO
67. Generalmente, ¿reflexiona antes de actuar?..... SÍ NO
68. ¿Sufre de los “nervios”?..... SÍ NO
69. ¿A menudo se siente solo/a?..... SÍ NO
70. ¿Hace siempre lo que predica?..... SÍ NO
71. ¿Se siente fácilmente herido/a cuando la gente encuentra defectos en usted o en su  
trabajo?..... SÍ NO
72. ¿Es mejor seguir las normas de la sociedad que ir a su aire?..... SÍ NO
73. ¿Alguna vez ha llegado tarde a una cita o trabajo?..... SÍ NO
74. ¿Le gusta el bullicio y la agitación a su alrededor?..... SÍ NO
75. ¿Frecuentemente improvisa decisiones en función de la situación?..... SÍ NO
76. ¿Se siente a veces desbordante de energía y otras muy decaído/a?..... SÍ NO
77. ¿A veces se deja para mañana lo que debería hacer hoy?..... SÍ NO
78. ¿La gente piensa que usted es una persona animada?..... SÍ NO
79. ¿La gente le cuenta muchas mentiras?..... SÍ NO
80. ¿Se afecta fácilmente por según qué cosas?..... SÍ NO
81. Cuando ha cometido una equivocación, ¿está siempre dispuesto a  
admitirlo?..... SÍ NO
82. Cuando tiene mal humor, ¿le cuesta controlarse?..... SÍ NO
83. ¿Cree que los planes de seguros son una buena idea?..... SÍ NO

**POR FAVOR, VUELVA LA HOJA**