



Jornades de Foment de la Investigació

**MEMORIA DE
TESTIGOS
EN ADULTOS
CON RETRASO
MENTAL:
ALGUNOS DATOS
PRELIMINARES**

Autors
BLASCO CUBEDO, María Jesús
HERNÁNDEZ BLASI, Carlos

RESUMEN

En este estudio en curso, se pasa una tarea típica de memoria de testigos a un grupo de 10 adultos con retraso mental leve-moderado, con el objetivo de analizar las respuestas que una población con estas características da a distintos formatos de pregunta. En primer lugar, en una sesión conjunta, los sujetos vieron un fragmento de película en vídeo de unos 8 minutos de duración. Tres semanas después se les entrevistó individualmente sobre este vídeo mediante un cuestionario. En este cuestionario, había distintos tipos de preguntas formulados en diferentes formatos. Aquí presentamos tan solo algunos datos preliminares sobre las respuestas a las preguntas abiertas y a las preguntas cerradas sugeridas. Al comparar dichos datos con los obtenidos en trabajos similares realizados con adultos y niños, se ha encontrado básicamente que el porcentaje de aciertos es mucho menor en el grupo de retraso mental que en adultos y niños en edad escolar, especialmente en el caso de las preguntas cerradas sugeridas.

INTRODUCCIÓN

Las personas con retraso mental tienen un mayor riesgo que la población general de sufrir abusos físicos, sexuales, o robos, entre otros (Williams, 1995). En estos casos, la evidencia del testimonio ocular suele ser crucial, ya que sus declaraciones son en ocasiones las únicas pruebas de los hechos (Kebbell y Milne, 1998). Sin embargo, los profesionales del sistema judicial los perciben como testigos no competentes (Sanders, Creaton, Bird, y Weber, 1997) viéndose excluidos, en muchas ocasiones, de los procesos judiciales (Milne, 1999). Ello es así porque tradicionalmente se ha creído que su memoria es deficitaria y más susceptible a la sugestión que otro tipo de poblaciones. Existe por tanto la necesidad de investigar la veracidad de esta creencia y determinar si las personas con retraso mental pueden ser considerados testigos fiables, así como ver qué condiciones afectan a dicha fiabilidad (Perlman, Ericson y Isaacs, 1994).

Los resultados que aquí presentamos constituyen tan solo una parte de un estudio mayor en cuanto a muestra, y más ambicioso, en cuanto a objetivos, que estamos desarrollando en estos momentos sobre la memoria de testigos en sujetos con retraso mental. El objetivo de esta parte era, en primer lugar, analizar de forma exploratoria el tipo de respuesta de esta población a dos formatos específicos de preguntas: las preguntas abiertas y las preguntas cerradas sugeridas. En las preguntas abiertas, el entrevistador exige que el sujeto genere una respuesta concreta, (e.g., Cuando los niños entran en la cocina ¿Qué está haciendo la madre?). Por contra, en el caso de las preguntas cerradas sugeridas, el entrevistador exige que el sujeto genere un juicio de veracidad sobre la base de una afirmación falsa (e.g., la madre estaba lavando ¿verdad?). En segundo lugar, se pretende comprobar además si sus porcentajes de aciertos son similares o no a las de la población general, tanto de adultos como de niños.

En los pocos estudios existentes sobre este tema con este tipo de poblaciones, sugieren que las personas con retraso mental pueden, en determinadas circunstancias, dar testimonios precisos (e.g., Perlman et al., 1994). Aunque su tasa de recuerdo no es en términos generales muy elevada, no introducen en sus testimonios más información falsa que otros grupos de adultos o niños en condiciones normales (Sanders et al., 1997; Milne y Bull, 1999). Por eso es tan importante para la precisión de sus testimonios el tipo de preguntas que se les hace y la manera en que se les formula. Si la relevancia de este factor resulta ya de por sí notable en los testimonios de la población en general (Clifford y

George, 1996; Memon y Vartoukian 1996), el impacto en personas con dificultades de aprendizaje parece ser incluso mayor (Gudjonsson y Gunn, 1982; Dent, 1986; Clare y Gudjonsson 1993; Gordon, Jens, Hollings y Watson, 1994; Bull, 1995).

MÉTODO

MUESTRA

En el estudio participaron 10 adultos con retraso mental leve/moderado (CI medio de 51, rango= 46-59) que asisten a un Centro de Atención a Discapacitados de Castellón (6 mujeres y 4 hombres). El rango de edad oscila entre 20 y 49 años, con una edad media de 31 años, DT = 11.1

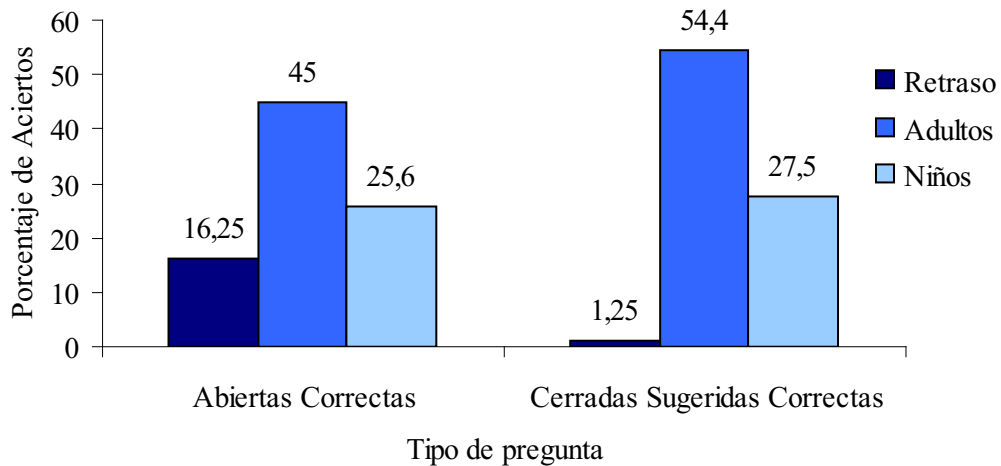
PROCEDIMIENTO

El estudio se llevó a cabo en dos sesiones. En la primera sesión se fue al centro y, en grupo, los sujetos de la muestra vieron un fragmento corto de vídeo (unos 8 minutos de duración). Su tarea simplemente consistía en prestar atención al video. En ningún momento se les informó que posteriormente se les iban a hacer preguntas sobre el mismo. Tres semanas después se regresó al centro para entrevistar de forma individual a cada uno de los participantes. En el curso de dicha entrevista, se les pasó un cuestionario de 30 preguntas que estaba compuesto por distintos tipos de preguntas en dos formatos distintos: preguntas abiertas y preguntas cerradas sugeridas. El conjunto del procedimiento utilizado es deudor del diseñado y ejecutado por Claudia Roebbers y colaboradores (ver Roebbers y Fernández, 2002, para mayor detalle).

RESULTADOS

Como señalamos antes, uno de los objetivos de este estudio era averiguar ante qué formato de pregunta los sujetos de la muestra obtenían mayor número de respuestas correctas. Para ello se calcularon los porcentajes de respuestas correctas de los dos tipos de preguntas (abiertas vs cerradas sugeridas). El análisis estadístico mostró que existe diferencias significativas entre dichos porcentajes (prueba de rangos de Wilcoxon, $z = -2.207$, $p < 0.03$). Tal como se aprecia en la figura 1, se encontró un mayor porcentaje de respuestas correctas cuando se hacían preguntas abiertas que cuando las preguntas eran cerradas sugeridas (ver figura 1).

Figura 1. Porcentaje de respuestas correctas en función del tipo de pregunta (Abiertas vs. Cerradas Sugeridas)



El segundo propósito era comprobar si estas diferencias son similares a las de la población general. Para ello, y en ausencia aún de datos propios, se tomaron como referencia los datos obtenidos por Roebbers y Fernández (2002), empleando idéntico paradigma, en una población alemana de adultos y niños sin retraso de 6 años de edad. Tal como se aprecia en la figuras 1, el porcentaje general de respuestas correctas de la muestra con retraso es mucho menor que el de las dos otras muestras, tanto en preguntas abiertas como en cerradas sugeridas. Por otra parte, la diferencia entre el porcentaje de de respuestas correctas en las preguntas cerradas sugeridas y el porcentaje de respuestas correctas en las preguntas abiertas es claramente mayor en la muestra con retraso en las otras muestras descritas.

CONCLUSIÓN

Los resultados obtenidos indican básicamente que los adultos con retraso mental muestran un porcentaje de aciertos en el recuerdo de eventos mucho menor de lo esperable para un adulto o un niño en edad escolar, siendo esta tendencia aún más evidente en el caso de las preguntas cerradas sugeridas. Estos resultados van en la línea de lo encontrado en algunos trabajos citados al principio de este informe (e.g., Dent, 1986; Perlman, et. al., 1994). En cualquier caso, hay que tener presente, por una parte, que este estudio recoge tan solo los datos de una reducida muestra de sujetos con retraso, y, por otra, que, en el momento de informar de los resultados, aún no se disponían de los datos de grupos de control de adultos y de niños verdaderamente equiparables (se recordara que, en este caso, hemos empleado los datos recogidos por Roebbers & Fernández, 2002, en una población alemana). Finalmente, conviene señalar que una cosa es que la tasa de aciertos de los sujetos de nuestra muestra sea baja en términos comparativos, y otra muy distinta que dichos sujetos sean incompetentes como testigos. Muy al contrario, lo que se deriva de estos primeros datos preliminares, a falta del completamiento del estudio y

de ulteriores análisis, es que el formato de las preguntas empleado parece afectar de manera especial el testimonio de los sujetos adultos con retraso. De hecho, con preguntas abiertas, su tasa de recuerdo es significativamente mejor que con preguntas cerradas sugeridas.

REFERENCIAS

- BULL, R. (1995). Innovative techniques for the questioning of child witnesses, especially those who are young and those with an intellectual disability. In M. S. Zaragoza, J. R. Graham, G. C. N. Hall, R. Hirschman, y Y. S. Ben-Porath (Eds.) *Memory and testimony in the child witness*, (pp. 179–194). London: Sage.
- CLARE, I. C. H., y GUDJONSSON, G. H. (1993). Interrogative suggestibility, confabulation, and acquiescence in people with mild mental retardation (mental handicap): Implications for reliability during police interrogations. *British Journal of Clinical Psychology*, 32, 295–301.
- CLIFFORD, B., y GEORGE, R. (1996). A field evaluation of training in three methods of witness/victim investigative interviewing. *Psychology, Crime and Law*, 2, 231–248.
- DENT, H. R. (1986). An experimental study of the effectiveness of different techniques of questioning mentally handicapped child witnesses. *British Journal of Clinical Psychology*, 25, 13–17.
- GORDON, B. N., JENS, K. G., HOLLINGS, R., y WATSON, T. E. (1994). Remembering activities performed versus those imagined: Implications for testimony of children with mental retardation. *Journal of Clinical Child Psychology*, 23, 239–248.
- GUDJONSSON, G. H., y GUNN, J. (1982). The competence and reliability of a witness in a criminal court. *British Journal of Psychiatry*, 141, 624–627.
- KEBBELL, M. & MILNE, R. (1998). Police officers' perception of eyewitness factors in forensic investigations. *Journal of social Psychology*, 138, 323–330.
- MEMON, A., y VARTOUKIAN, R. (1996). The effects of repeated questioning on young children's eyewitness testimony. *British Journal of Psychology*, 87, 403–415.
- MILNE, R. (1999). Interviewing children with learning disabilities. In A. Memon y R. Bull, editors. *Handbook of the psychology and practice*. Chichester, John Wiley y Sons.
- MILNE, R., y BULL, R. (1999). *Investigative interviewing: psychology and practice*. Chichester, John Wiley y Son.
- PERLMAN, N. B., ERICSON K. I. y ISAACS B. J. (1994). The developmentally handicapped witness: competency as a function of question format. *Law Human Behavior*, 18, 171–187.
- ROEBERS, C.M. y FERNÁNDEZ, O. (2002). The Effects of Accuracy Motivation on Children's and Adults' Event Recall, Suggestibility, and Their Answers to Unanswerable Questions. *Journal of Cognition and Development*, 3, 415–443.

- SANDERS, A., CREATON, J., BIRD, S., y WEBER, L. (1997). *Victims with learning disabilities: negotiating the criminal justice system*. Oxford : Oxford University Centre for Criminological Research.
- WILLIAMS, C. (1995). *Invisible victims: Crime and abuse against people with learning disabilities*. London: Jessica Kingsley.