



## Jornades de Foment de la Investigació

# ANÀLISIS DEL PERFIL PROFESSIONAL PSICOPEDAGOG/-A

### **Autors**

Consuelo BARRERA  
David GONZÁLEZ  
Mireia MARTÍ  
Mònica ROMERO

## RESUM

La finalitat de la investigació era relacionar les actuacions cap a la diversitat de 17 psicopedagogs de la província de Castelló amb els tres models bàsics d'orientació psicopedagògica.

També volíem comprovar si en la pràctica orientadora dels psicopedagogs existeixen models d'intervenció purs o mixtos.

Per a realitzar l'estudi descriptiu, vam elaborar un qüestionari amb tres alternatives de resposta. Els estadístics descriptius utilitzats per l'anàlisi de les dades van ser un anàlisi de conglomerats jeràrquics, un anàlisi de conglomerats K-medias i un anàlisi factorial.

Els resultats obtinguts demostren que no es donen models purs en la intervenció, que la pràctica psicopedagògica s'emmarca principalment en el model de programes i de consulta i que, independentment del model que s'adopte, la resposta a la diversitat és majoritàriament inclusiva.

## ABSTRACT

The purpose of this investigation was to relate the actions towards diversity of 17 Psychologists of the province of Castellon with the three basic models of guidance.

We also wanted to see whether in the practice guiding of Psychologists the intervention models are pure or mixed.

In order to do our descriptive study, we developed a questionnaire with three possible answers. The statistical indicators used for the analysis of the data were a hierarchical cluster analysis, an analysis of half K-factor conglomerates and a factorial analysis.

The results show that there are no pure models in the speech, that practice psychology falls mainly on the model of programs and reference and that, regardless of the model adopted, the answer to diversity is mostly inclusive.

## MARC TEÒRIC

En l'actual món laboral de la Psicopedagogia hi ha diversos condicionants en la formació/perfil del psicopedagog. Esta diversitat pot vindre definida per diferents variables, com serien: l'experiència laboral, l'edat, els models d'intervenció adoptats, els estudis d'origen de cada psicopedagog (Pedagogia, Psicologia, Psicopedagogia,...)

Cada psicopedagog pot adoptar un perfil d'intervenció determinat pel seu bagatge formatiu i la seua capacitat per a inserir-se en la dinàmica educativa del seu entorn de treball.

El psicopedagog orienta la seua intervenció a partir d'un model determinat, i a nosaltres ens interessa relacionar els tres models d'intervenció amb la resposta davant de la diversitat per a comprovar si hi ha diferència en les seves actuacions.

Creiem que els models d'intervenció del psicopedagog estan molt relacionats amb les actuacions dels psicopedagogs vers la diversitat i aquestes actuacions estan influenciades pels models multiculturals i les diferents lleis normatives al llarg de la història sobre l'Educació Especial.

Els models teòrics constituïxen els fonaments sobre els quals s'assenten els models bàsics d'intervenció. Estos **tres models d'orientació** permeten dissenyar la pràctica de l'Orientació Psicopedagògica en qualsevol sistema educatiu. Els models bàsics són “models per a”, que serveixen de guia per a l'acció (ÁLVAREZ i BISQUERRA, 1996). Així, prenent com a referència a Rafael Bisquerra (2001) en el seu llibre *Models d'orientació i intervenció psicopedagògica*, podem distingir els següents **models bàsics d'orientació psicopedagògica**:

- *Model clínic (counseling) d'atenció individualitzada*: centrat en l'atenció individualitzada, on la tècnica primordial és l'entrevista personal.
- *Model de programes*: centrat en el camp preventiu i correctiu. La seua finalitat és la prevenció dels problemes i el desenvolupament integral de la persona.
- *Model de consulta*: centrat en l'assessorament a mediadors perquè porten a la pràctica programes d'orientació conjuntament. El marc de referència és la consulta col·laborativa entre l'orientador i un altre professional.

El **model clínic** es concreta en l'entrevista com el procediment característic per a afrontar la intervenció directa i individualitzada. Es tracta d'una intervenció especialitzada, on l'orientador/tutor assumeix la màxima responsabilitat en el procés de relació. Però resulta inadequat el seu ús exclusiu, per insuficient.

L'estratègia de suport opera més sobre la idea de la “intervenció” sobre l'alumne/problema i se li suposa més capacitat amb l'extern a l'hora de decidir quina oferta, com i per a què...

Al contrari, el **model de programes** desenvolupa els seus objectius seguint els principis de treball conjunt i col·laboratiu, sent la relació amb els subjectes destinataris una combinació diferenciada de rols i funcions complementàries. L'estratègia de suport opera més sobre la idea de “treballar amb” els professors i les escoles. La capacitat per a prendre decisions sobre què oferir, com i per a què...és suposada pel professorat, compartida amb el suport extern i exercida per uns o altres. “Un programa és un conjunt d'accions sistemàtiques, cuidadosament planificades, orientades a unes metes com a resposta a les necessitats educatives dels alumnes, pares i professors d'un centre”. (RODRÍGUEZ ESPINAR et al., 1993:233)

L'últim **model** és el de **consulta**, i, seguint a Caplan (1970), podem dir que la consulta és una relació entre dos professionals, establint-se una forma d'intervenció indirecta.

Estes orientacions pràctiques han de ser adaptades als contextos concrets on vagen a aplicar-se. Per això, en aquest treball, comprovarem si els psicopedagogs, en la seva pràctica orientadora, apliquen els models bàsics de forma exclusiva o mixta (combinació dels tres models d'orientació psicopedagògica).

Paral·lelament, si fem un recorregut històric a través de la legislació podem trobar fonamentalment **tres tipus d'actuacions** enfront de la **diversitat**:

1. Etapa de l'Educació Especial, a partir de la L. G. E. de 1970, on predomina un enfocament **segregador** i basat en l'"etiquetació". Es prioritzen els aspectes instructius i es tendeix a l'homogeneïtzació, amb centres i aules específiques per a deficients. Per tant, es creen sistemes paral·lels i basats en el dèficit.
2. Període de transició (anys 80), a partir de la LISMI de 1982, on es comença a parlar d'**integració**. És una etapa de transició on es prioritzen els aspectes de socialització. Ací entenem la integració com a unir-se, afegir-se, o sumar-se als "normals" i s'esforça per atendre en el règim ordinari.
3. Període d'atenció a la diversitat pròpiament dita, a partir de la LOGSE de 1990, en la que es fomenta l'escolarització de tots i de recursos per a possibilitar els accessos de tots/es al currículum (aproximació a l'escola **inclusiva**). Este període destaca per la humanització pedagògica, considerant-se plenament la diversitat en les classes.

Cal considerar també la resposta al **fenomen multicultural**, trobant quatre corrents ideològiques: assimilacionista, integracionista, pluralista i interculturalista.

La corrent **assimilacionista** pretén l'absorció dels diferents grups ètnics i culturals, per mitjà de la uniformitat de la cultura dominant, considerant la diversitat com un problema que amenaça la cohesió social.

La corrent **integracionista** pretén la creació d'una cultura comuna que arreplegue les aportacions de tots els grups ètnics, acceptant les diferències, i adaptant-les a la nostra cultura.

La **pluralista** busca la coexistència de totes les cultures, en el que cada grup cultural té dret a conservar i desenvolupar la seua cultura.

Finalment, la corrent **interculturalista** pretén reconèixer el valor de la diversitat cultural i desenvolupar les singularitats i la riquesa intrínseca de la persona. Prioritza la justícia social i la igualtat d'oportunitats de totes les persones amb n.e.e o sense i dels diferents grups culturals. Busca la transformació de l'educació cap a valors i actituds democràtiques d'igualtat, respecte, autonomia i solidaritat. La diversitat es considera com un element dinamitzador de la innovació educativa. Per tant, considera la diversitat com a positiva, canviant i dinàmica.

A causa d'estes diferents respostes davant de la diversitat i les diferents referències teòriques, hem agrupat, per la seva semblança, els models d'actuació davant de la diversitat amb els models multiculturals. Per tant, hem distingit clarament tres tipus de respostes vers la diversitat:

1. Segregador- Assimilacionisme
2. Integrador- Integracionisme
3. Inclusiu- Interculturalisme

La **rellevància** d'aquesta investigació radica en conèixer els perfils dels psicopedagogs de la província de Castelló així com la seua actuació davant de la diversitat, afavorint una reflexió posterior a fi de planificar possibles plans d'estudis de les facultats on s'impartisca la llicenciatura de Psicopedagogia.

Per tot, creiem que el perfil del psicopedagog pot influir en estes actuacions, ja que depenent del model d'intervenció del psicopedagog donarà un tipus de resposta o un altre davant la diversitat.

## OBJECTIUS I HIPÒTESI

Tenint en compte els aspectes mencionats, els objectius d'aquest treball són relacionar els tres models bàsics d'orientació psicopedagògica amb les respostes davant de la diversitat i comprovar si en la pràctica dels psicopedagogs s'apliquen models d'intervenció purs o mixtos.

La hipòtesi formulada és que els distints models d'intervenció comporten determinades actuacions davant de la diversitat.

Per tant, el que volem conèixer amb aquesta investigació és la relació entre els tres models d'intervenció (clínic, programes i consulta) i les diferents actuacions cap a la diversitat (Segregadora- Assimilacionisme / Integradora- Integracionisme / Inclusiva- Interculturalisme)

## METODOLOGIA

### PARTICIPANTS

La mostra de referència de la nostra investigació són 17 psicopedagogs de la província de Castelló, tots ells en actiu.

L'elecció dels subjectes de la mostra ha sigut per la seva accessibilitat al components del grup i, encara que tenim un perfil descriptiu de la mostra, no hem utilitzat cap variable per a seleccionar-la.

El mostreig és no probabilístic, fortuït o accidental, i, per tant, els resultats no són generalitzables.

La mostra és jove, ja que un 53% dels enquestats pertanyen a l'interval de 24 a 36 anys. A més, un 59% tenen menys de 10 anys d'experiència en el món de la psicopedagogia. La procedència d'estudis és variada, predominant els llicenciats en pedagogia i en psicologia (29%). I quasi la totalitat dels enquestats (95%) treballen en un centre públic i la majoria (75%) troben adequades les condicions laborals del seu entorn de treball.

### INSTRUMENT

La informació necessària per a realitzar l'estudi descriptiu l'hem aconseguida a través d'un qüestionari d'elaboració pròpia. És un instrument format per dues parts.

La primera part és un formulari descriptiu de la mostra amb cinc preguntes de resposta d'elecció múltiple. La segona part del qüestionari consta de 26 ítems amb tres alternatives de resposta a elegir una que fan referència a les dos variables que estem mesurant: "models d'intervenció" i "models d'atenció a la diversitat".

Els ítems del qüestionari mesuren procediments i opinions dels subjectes, estan prefixats i són d'alta i baixa inferència.

La relació que pot existir entre les variables es representa en la següent taula:

	A	B	c
Ítem 1	Programes	Clínic	Consulta
Ítem 2	Segregador	Integrador	Inclusiu
Ítem 3	Integrador	segregador	inclusiu
Ítem 4	Consulta	Clínic	programes
Ítem 5	Segregador	Integrador	Inclusiu
Ítem 6	Consulta	Programes	Clínic
Ítem 7	Segregador	Integrador	inclusiu
Ítem 8	Segregador	Integrador	Inclusiu
Ítem 9	Segregador	Integrador	inclusiu
Ítem 10	Clínic	Consulta	Programes
Ítem 11	Integrador	Inclusiu	Segregador
Ítem 12	Clínic	Programes	Consulta
Ítem 13	Integrador	segregador	inclusiu
Ítem 14	Segregador	Inclusiu	integrador
Ítem 15	Consulta	Clínic	programes
Ítem 16	Inclusiu	segregador	integració
Ítem 17	Programes	Consulta	Clínic
Ítem 18	Inclusiu	segregador	integrador
Ítem 19	Segregador	Integrador	inclusiu
Ítem 20	Segregador	Inclusiu	integrador
Ítem 21	Clínic	Consulta	Programes
Ítem 22	Integrador	segregador	inclusiu
Ítem 23	Inclusiu	segregador	integrador
Ítem 24	Clínic	Consulta	programes
Ítem 25	Inclusiu	Segregador	integrador
Ítem 26	segregador	integrador	inclusiu

## PROCEDIMENT

La nostra investigació té un caràcter descriptiu, ja que hem respectat la situació natural de l'objecte d'estudi, de manera que no s'ha produït cap aleatorització ni s'ha manipulat cap variable, sinó que hem exercit control sobre alguna de les variables per a que el resultat, encara que no siga generalitzable, tinga una certa validesa i fiabilitat.

Es tracta d'un estudi transversal, ja que analitza en un mateix moment a tots els participants.

Degut a que la finalitat de l'estudi és obtindre el grau d'associació entre diverses variables, en termes de co-variació, l'estudi és també correlacional.

Amb una recopilació d'informació bibliogràfica hem descrit les variables de la investigació per a poder confeccionar el qüestionari, abraçant les màximes funcions possibles dels psicopedagogs i oferint unes alternatives de resposta que ens permeteren classificar-los segons les seves respostes en eixos models teòrics.

Amb les enquestes recollides hem codificat les dades, utilitzant el paquet estadístic informàtic SPSS.

## RESULTATS

Per a l'extracció dels resultats hem utilitzat estadístics descriptius per tal de fer un anàlisi global de la mostra. Amb la informació recollida respecte als ítems, hem realitzat un cluster exploratori:

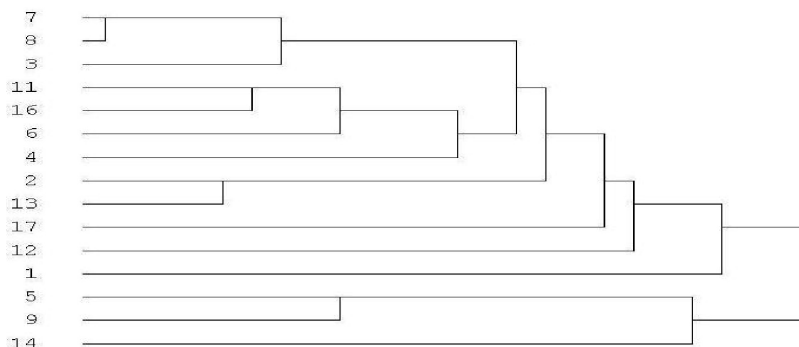
Resumen de los casos procesados (a,b)

Válidos		Casos perdidos		Total	
N	Porcentaje	N	Porcentaje	N	Porcentaje
15	88,2	2	11,8	17	100,0

a. Distancia euclídea al cuadrado

b. Vinculació promedio (inter-grupos)

El següent dendrograma ens mostra un conglomerat format pel cas 1; un altre conglomerat format pels casos 2-13-3-7-8-4-6-11-16-17-12; i l'últim conglomerat format pels casos 5-9-14. Així doncs, les pautes d'intervenció dels subjectes de cada conglomerat són altament homogènies entre elles i heterogènies amb els subjectes d'altres conglomerats.



Per a conèixer les característiques de l'actuació dels subjectes de cada conglomerat hem realitzat un cluster K-medias confirmatori.

En eixe procés, a la taula ANOVA, només hi ha 5 ítems que són significatius: 5,7,10,13,24, un nombre escàs d'ítems significatius que ens indica que no existeixen diferències importants entre els tres conglomerats comparats. Per tant, hem optat per canviar l'estratègia d'obtenció de dades i clarificar els resultats.

Així, a partir de les freqüències de resposta hem realitzat un percentatge d'aquestes freqüències, obtenint el percentatge total de cada model d'intervenció i de cada model d'atenció a la diversitat, que ens ha proporcionat dades bastant concloents en la nostra investigació.

En les següents taules es poden observar les respostes dels subjectes envers els 9 ítems referits als models d'intervenció i les respostes sobre els 17 ítems referents als models d'atenció a la diversitat:

Model clínic	22, 2 %
Model de consulta	33,3 %
Entre consulta- programes	11,1 %
Programes	33,3 %

Models d'intervenció

Segregador	17,6 %
Integrador	29,4 %
Inclusiu	53 %

Models d'atenció a la diversitat

A més, utilitzant les freqüències que tenim de cada resposta, que ens indiquen el percentatge de pertinença dels psicopedagogs en cada ítem respecte a les variables mesurades, elaborem les següents taules de freqüències de resposta.

	1	4	6	10	12	15	17	21	24
<b>Clínic</b>	64,7%	76,5%	35,3%	5,9%	23,5%	41,2%	35,3%	17,6%	5,9%
<b>Consulta</b>	11,8%	5,9%	41,2%	-	52,9%	11,8%	64,7%	41,2%	11,8%
<b>Programes</b>	23,5%	17,6%	17,6%	88,2%	23,5%	47,1%	-	41,2%	82,4%

	2	3	5	7	8	9	11	13	14	16	18	19	20	22	23	25	26
<b>Segregador</b>	11,8%	88,2%	35,3%	5,9%	-	5,9%	88,2%	11,8%	52,9%	11,8%	17,6%	17,6%	5,9%	17,6%	5,9%	29,4%	11,8%
<b>Integrador</b>	29,4%	-	-	29,4%	47,1%	5,9%	-	41,2%	41,1%	64,7%	82,4%	40%	47,1%	5,9%	88,2%	47,1%	29,4%
<b>Inclusiu</b>	58,8%	11,8%	64,7%	64,7%	52,9%	88,2%	11,8%	47,1%	-	17,6%	-	41,2%	41,2%	76,5%	5,9%	23,5%	58,8%

En el qüestionari, hem inclòs preguntes que tractaven de respondre a uns blocs d'informació. Utilitzem eixes dades per a elaborar següent taula.

En el qüestionari, hem inclòs preguntes que tractaven de respondre a uns blocs d'informació. Utilitzem eixes dades per a elaborar la següent taula.

En la primera columna de la taula trobem els blocs a partir dels quals vam elaborar preguntes per a classificar als psicopedagogs. En la segona columna incloem els ítems que inclou cada bloc, junt a la variable amb més percentatge de resposta de cada model que s'ha contestat en cada ítem. A partir de la informació d'aquesta taula traiem conclusions.

ASPECTES CULTURALS	2	Inclusiu
	3	Segregador
	7	Inclusiu
	16	Integrador
	18	Integrador
	20	Integrador
PROCÉS DE RECOLLIDA D' INFORMACIÓ	4	Clínic
	6	Consulta
	15	Programes
INNOVACIÓ	21	Consulta-programes
INVESTIGACIÓ	23	Integrador
BAGATGE FORMATIU TEÒRIC	1	Clínic
	10	Programes
	12	Consulta
	24	Programes

MODALITATS ESCOLARITZACIÓ I AGRUPAMENT	5	Inclusiu
	8	Inclusiu
	11	Segregador
	13	Inclusiu
	19	Integador-inclusiu
	25	Integrador
	26	Inclusiu
IMPLICACIONS SOCIALS DE L'EDUCACIÓ	9	Inclusiu
	22	Inclusiu
PRIORITATS D'ATENCIÓ EN L'ALUMNAT	14	Segregador
	17	Consulta



## DISCUSSIÓ

**Els resultats obtinguts demostren que no es donen models purs en la intervenció, que la pràctica psicopedagògica s'emmarca principalment en el model de programes i de consulta i que, independentment del model que s'adopte, la resposta a la diversitat és majoritàriament inclusiva.**

Matisant aquesta conclusió, a partir dels percentatges de resposta dels ítems del qüestionari, hem arribat a les següents conclusions:

- Sobre la concepció de la diversitat, els psicopedagogs reconeixen el valor de totes les cultures i busquen un tractament respectuós de totes elles per a propiciar una participació de tothom fomentada en el respecte.
- Pel que fa a la modalitat d'escolarització, la impregna inclusiva es percep amb l'obertura a una escolarització prioritària en un centre ordinari, i dins d'aquest centre ordinari prioritant el context a una aula ordinària amb els suports necessaris dins d'aquesta per compensar les seves necessitats.
- Dins de l'aula mostren preferència per optar per les activitats grupals i de mediació entre iguals envers activitats més individualistes o segregadores.
- No obstant, la major part de la seva pràctica educativa va adreçada als xiquets amb necessitats educatives especials, i açò ens indica la pressió social que existeix al voltant de la pràctica diària dels psicopedagogs.
- A pesar de la seva concepció dins dels models de programes i de consulta, la realitat del món educatiu i el dia a dia en les escoles fan que la principal font d'informació de la que fan ús és l'entrevista, emmarcada dins del model clínic. Així i tot, aquesta eina no està en contraposició a la col·laboració i coordinació amb la resta de professionals i una atenció que engloba a la comunitat educativa.

Totes aquestes dades ens donen l'esperança de que, a pesar de la dura realitat social existent amb un canvi de valors i una crisi social, l'escola pot seguir sent motor de canvi, i que des del món psicopedagògic s'està actuant per aconseguir una escola oberta, participativa i respectuosa amb tothom .

Encara que els resultats que acabem de presentar no siguem generalitzables, sí que ens poden aportar interessants implicacions teòriques:

Hem pogut comprovar que un mateix subjecte s'emmarca en un model d'intervenció diferent segons les situacions que se li presenten.

Cal destacar que encara que no podem extrapolar aquests resultats a una altra mostra, aquest estudi pot servir de referència a altres comunitats, a l'hora d'utilitzar la nostra eina de recollida d'informació (qüestionari) per valorar als seus psicopedagogs.

També es pot deduir que hi ha un abisme entre la teoria i la pràctica diària condicionada per les exigències de la realitat de les escoles.

L'estudi també pot servir de reflexió i anàlisi dels plans d'estudi de la llicenciatura de psicopedagogia, amb la finalitat de prioritzar un perfil professional del psicopedagog de tendència inclusiva que responga eficaçment a la diversitat.

## LÍNIES D'ACTUACIÓ PER COMPLETAR EL TREBALL

La nostra investigació es podria completar amb una investigació amb la totalitat de la mostra de psicopedagogs de la província de Castelló per tal de poder generalitzar els resultats obtinguts.

També seria convenient analitzar el tipus de formació que estem rebent els psicopedagogs i la seva relació amb la realitat d'una aplicació pràctica.

A pesar dels resultats obtinguts, on es pot comprovar que el model majoritari d'atenció a la diversitat és l'inclusiu, el qüestionari no mesura la deseabilitat social.

Per tant, caldria fer una nova investigació amb una enquesta que ho tinga en compte.

## REFERÈNCIES

Álvarez, M., y Bisquerra, R. (1996). *Manual de orientación y tutoría*. Barcelona: Praxis.

Bisquerra, R. (2001). *Modelos de orientación e intervención psicopedagógica*. Bilbao: Praxis.

Caplan, G. (1970). *The theory and practice of mental health consultation*. Nueva York: Basic Books.

Rodríguez Espinar, S. (Coord.), Álvarez, M., Echeverría, B., Marín, M<sup>a</sup>. A.(1993). *Teoría y práctica de la orientación educativa*. Barcelona:PPU.

## BIBLIOGRAFIA

Aleamoni, Lawrence M. "Student Ratings of Instruction." In HANDBOOK OF TEACHER EVALUATION, edited by Jason Millman. Beverly Hills, CA: SAGE Publications, 1981.

Álvarez, M., y Bisquerra, R. (1996). *Manual de orientación y tutoría*. Barcelona: Praxis.

Bisquerra, R. (2001). *Modelos de orientación e intervención psicopedagógica*. Bilbao: Praxis.

Bonilla, I., Corral, A. y Roca, A. (1996): «Apoyo externo: panorama general», en PARRILLA, A.: *Apoyo a la escuela: un proceso de colaboración*. Bilbao

Caplan, G. (1970). *The theory and practice of mental health consultation*. Nueva York: Basic Books.

Coll, C. (1988). *Conocimiento psicológico y práctica educativa*. Barcanova. Barcelona

Delors, J. (1996). *La educación encierra un tesoro*. Informe a la UNESCO de la Comisión Internacional para el siglo XXI. Madrid: Santillana.

Delors (1996): *Aprendre a aprendre, aprendre a conviure amb els altres i aprendre a educar*. Universitat de Deusto (2007, 23 d'Octubre). *Pla d'Estudi de Psicopedagogia: Perfil acadèmic- professional*.(2002).

Miret, L. Fuster, A. Peris, I. García, D. Saldaña, P. Esteve, F.M, Ruiz, O, Tena, S, Úbeda, I. (2006). *La escuela inclusiva* [Versió electrònica]. XI Jornades de foment d'investigació de la UJI.

Moliner, O. (2004) *Apuntes de la asignatura AA10 Educación Especial*. UJI

Rodríguez, S. Experiencias españolas de evaluación de la enseñanza universitaria y nuevas perspectivas: “otro punto de vista”. En Ponencias y réplicas / III Jornadas nacionales de Didáctica universitaria, Las Palmas de G.C. del 23 al 26 de septiembre de 1991, 1993.

Sales, A. (2007). Apuntes de la asignatura AA23, La Gestión del Aula desde la Diversidad y Multiculturalidad del Alumnado. UJI

Hispanoportuguesa SPSS (2008, 2 de maig). Guía para el análisis de datos. [En red].

Disponible en: <http://www.spss.es>.

Miret, L. Fuster, A. Peris, I. García, D. Saldaña, P. (2002). El perfil del psicopedagog [Versió electrònica]. VIII Jornades de foment d'investigació de la UJI.

Vallejos, A. i Rodríguez, R. (2000) El perfil humà i professional del psicopedagog des de l'enfocament col·laboratiu de la seva funció. [Versió electrònica]. Fundació San Pablo Andalucía.

## ANNEX

Centre de Treball:

Etapa:

Procedència en estudis.

Eres llicenciat en:

- a. Psicologia
- b. Pedagogia
- c. Psicopedagogia

Experiència professional.

Quants anys fa que treballes com a psicopedagog?

- a. Menys de 10 anys
- b. Entre 10 i 20 anys
- c. Entre 21 i 30 anys

Edat. Quina es la teua edat?

- a. 24-36
- b. 37-49
- c. 50-65

Tipus de centre de treball. En quin tipus de centre exerceixes?

- a. Públic
- b. Privat concertat
- c. Privat

Condicions laborals. Valora les condicions laborals en que et trobes al centre (recursos materials, espais disponibles, condicions apropiades...):

- a. Gens adequades
- b. Adequades
- c. Molt adequades

**Per favor, encercla la resposta que penses que més s'ajusta a la teua opinió.**

**En el cas que et siga difícil decidir-te per una resposta concreta, encercla l'opció que consideres **PRIORITÀRIA**.**

1. Quina és la funció prioritària d'un psicopedagog?
  - a. Prevenir, investigar, formar
  - b. Diagnosticar, avaluar, detectar
  - c. Assessorar, col·laborar, dinamitzar
2. Un mestre té una aula amb un 60% de xiquets immigrants i et demana ajuda per atendre eixa diversitat, què li aconsellaries?
  - a. Li aconsellaria que intente que els grups culturals minoritaris s'adaptin a la nostra cultura.
  - b. Li aconsellaria que done veu a les altres cultures, però prioritant la nostra.
  - c. Li aconsellaria que reconega el valor de totes les cultures, donant oportunitat de participar a totes.
3. Quina d'aquestes afirmacions penses que hem de perseguir?
  - a. Reconèixer el valor de la diversitat cultural.
  - b. Absorció de les diferents cultures en una societat més homogènia.
  - c. Crear una cultura comú amb aportacions de tots els grups ètnics.
4. Amb qui prefereixes col·laborar per a aconseguir informació del xiquet/a?
  - a. Amb tots els docents que tenen contacte directe amb el xiquet/a.
  - b. Amb altres professionals (logopeda, SPEs, pediatra...).
  - c. Amb els tutors.
5. Et demanen assessorament sobre què fer amb un xiquet/a de 5é Primària nouvingut d'origen romanès. Quina d'aquestes tres afirmacions seria la teua prioritat d'actuació?
  - a. Aprenentatge de la llengua a l'aula de compensatòria per a què s'incorpore el més ràpid possible al ritme ordinari del grup classe.
  - b. Que pugui participar, ajudat d'un company traductor, en algunes activitats del grup classe.
  - c. Fer els primers dies d'estada, amb ajuda d'un company traductor, activitats de benvinguda (amb aportacions també seues), prioritant la inclusió i socialització d'aquest alumne.
6. Quina és la font d'informació més important per a fer l'avaluació?
  - a. La que procedeix d'altres professionals.
  - b. La que procedeix de l'anàlisi dels resultats del programa.
  - c. La que procedeix dels resultats de l'entrevista.
7. El centre on estàs treballant vol realitzar la Setmana de Participació, i et demanen assessorament. Com l'enfocaries?
  - a. Tradicions típiques de Castelló per tal que els foranis ho puguin conèixer (Magdalena, romeria, llegenda i mitologia...).
  - b. Fer una setmana de les cultures, on tots els països que tenim a l'escola es puguin veure representats, ajudats pels pares/mares.
  - c. Fer una setmana de participació per a totes les comunitats que tenim a l'escola, amb associacions externes que ens ajuden (gitanos→Associació Gitana; immigrants→Associacions, ONG's; síndrome Down→Associació Síndrome Down), participant tots els membres de la Comunitat Educativa en aquest projecte comú (participació activa).

8. Uns pares/mares et demanen ajuda per a resoldre una qüestió: no saben on matricular el seu xiquet/a amb retard mental moderat. Quina opció aconsellaries:
  - a. Centre específic.
  - b. Aula enclau (d'Educació Especial) dins d' un centre ordinari.
  - c. Centre ordinari.
9. En quina d'aquestes afirmacions estàs més d'acord?
  - a. La institució escolar no pot solucionar els problemes socials dels seus alumnes
  - b. Als alumnes amb nivell socioeconòmic baix s'ha d'adaptar el currículum segons les circumstàncies
  - c. L'escola ha d'afavorir el canvi social
10. Per a què diagnostiques prioritàriament?
  - a. Per a obtindre informació personal d'un subjecte.
  - b. Normalment no diagnostique.
  - c. Per a obtindre informació per a l'elaboració d'un programa.
11. Quina seria la teva resposta a la diversitat?
  - a. Integrar a l'alumne diferent al grup dominant tot acceptant les seves peculiaritats.
  - b. Propiciar interaccions enriquidores entre tots els alumnes
  - c. No existeix tal diversitat.
12. Què és més efectiu per a planificar una intervenció?
  - a. Obtindre informació d'una entrevista.
  - b. Utilitzar la informació prèvia per a desenvolupar un programa.
  - c. Obtindre informació d'altres professionals
13. Quina seria la ubicació més adequada per als xiquets/s que arriben per primera vegada al centre.
  - a. Aula d'acollida.
  - b. Aula PASE centrada en l'aprenentatge de la llengua d'acollida.
  - c. Aula ordinària.
14. La teua pràctica educativa, va adreçada principalment a...
  - a. Xiquets amb n.e.e.
  - b. Tots els xiquets.
  - c. Alumnat nouvingut.
15. Amb quins d'aquests agents et sols coordinar més?
  - a. Amb els diferents professionals de l'ajuda (logopeda, PT, Pediatra...).
  - b. Amb els pares, el xiquet/a o tutor.
  - c. Amb tota la comunitat educativa.
16. Els programes d'intervenció del meu centre sobre atenció a la diversitat s'adrecen, prioritàriament a:
  - a. Millorar les relacions entre els alumnes de l'aula.
  - b. Adaptar-se al model dominant dels alumnes de l'aula.
  - c. Integrar els grups minoritaris al grup dominant.

17. Treballes en un centre ordinari de Castelló, on hi ha un 35% de xiquets nouvinguts. Quina seria la teua línia d'actuació?
- Iniciar el programa d'intervenció a nivell de centre "Apropem l'escola al barri".
  - Assessorar als tutors per a millorar el procés d'ensenyament- aprenentatge.
  - Intervindre especialment en els xicotets grups on es detecten problemes.
18. A l'hora d'intervindre en una aula amb alumnes immigrants procedents de diverses cultures, què suposa per a tu, aquesta diversitat?
- Una realitat rica i dinàmica que reconeix positivament el valor democràtic de la diversitat cultural i el mestissatge i enriquiment cultural.
  - Una amenaça per mantenir la cultura dominant del nostre país.
  - Un manteniment de la coexistència i equilibri entre les cultures minoritàries, eradicant els estereotips i actituds racistes i oferint el millor de la cultura dominant i la igualtat dels drets per a tots.
19. En la resolució de conflictes, la millor intervenció seria:
- Sessions individuals i/o en xicotet grup per a resoldre problemes específics.
  - Activitats en gran grup per resoldre problemes generals.
  - Mediació entre iguals per resoldre dificultats
20. En general, es donen més situacions violentes en una aula diversa culturalment?
- Sí. La presència d'alumnes d'altres països és una font de conflictes.
  - No, perquè les relacions interculturals suposen una font d'enriquiment.
  - No, sempre que s'adapten a les normes socials.
21. En la teua tasca diària, realitzes una contínua investigació que repercuteix en la teua pròpia acció?
- No, la nostra tasca abraça aspectes més importants.
  - Si, però amb la col·laboració d'altres especialistes.
  - Si, implicant a tota la comunitat educativa.
22. Els documents normatius del teu centre (P.E.C., P.C.C...) responen a la diversitat de tots els alumnes?
- Poden adaptar-se per a la gran majoria.
  - Només són adaptables per als que "van bé".
  - Poden adaptar-se per a tots, incloent els alumnes amb necessitats més específiques.
23. La diversitat afavoreix la innovació educativa?
- Sí, l'afavoreix.
  - No la afavoreix, sinó que la dificulta.
  - L'afavoreix, sempre que es prioritze el model dominant.
24. Consideres que una de les tasques del psicopedagog és formar ...
- Al xiquet/a i a la família
  - Al xiquet/a i als companys especialistes.
  - A la comunitat educativa.



25. Quina proposta trobes més adient per a un xiquet immigrant de 15 anys amb manca d'interès i motivació que ha vingut nou a un institut?
- Activitats grupals relacionades amb el coneixement del seu país.
  - Activitats fora de l'aula, per motivar-lo
  - Activitats grupals relacionades amb la nostra cultura per conèixer-la millor.
26. Assenyala la resposta més adient....
- Els centres específics d'Educació Especial són els espais més adequats per a certs xiquets/es
  - Hem d'anar més enllà i propiciar l'escolarització en aules d'educació especial en els centres ordinaris
  - La millor resposta són les aules ordinàries amb els suports necessaris, encara que el grau de deficiència siga molt alt.

**GRÀCIES PER LES TEVES RESPOSTES**