

# Estudi d'Antropologia física de dues incineracions de l'edat del ferro d'Ares del Mestre i de la Vilavella (Castelló)

Empar Barrachina Ibàñez\*  
Bibiana Agustí Farjas\*\*

## Resum

La localització de dos noves urnes procedents de la necròpolis de La Montalbana ens va donar la possibilitat de revisar els materials publicats a l'any 1975, al mateix temps que ens permetia fer un estudi antropològic dels restes trobats en una d'elles. Situació que aprofitarem per incloure el contingut d'un altra urna, igualment troballa casual, procedent de La Vilavella. Els resultats d'aquest estudi es el que presentem ací.

## Résumé

La localisation de deux nouvelles urnes de la nécropole de La Montalbana nous a données lieu à la révision des matériaux publiés en 1975, en nous permettant de faire, au même temps, une étude anthropologique des restes trouvés dans une d'elles. Situation dont nous profitons pour étudier les restes d'une autre urne qui vient de La Vilavella. Les résultats de ces études sont ce que nous présentons dans ce travail.

L'any 1969, al llaurar un camp junt la rambla Carbonera, a l'interior castellanenc, es va produir la troballa d'una quantitat significativa de vasos i fragments ceràmics, ossos i metalls dispersos en una part del camp. Tot el conjunt indicava l'existència d'una necròpolis d'incineració de l'edat del ferro (González-Prats, 1971, 1975, 1979; Ruiz-Zapatero, 1978; 1983).

Des de que es va donar a conèixer, ha estat una referència constant en la majoria de les síntesis que han parlat del bronze final-ferro antic a les terres castellanenques (González-Prats, 1992, 2002; Gusi, 2001; Gusi, Oliver, 1987, 1989; Martí, Mata, 2000; Mata, Martí, Iborra, 1994-1996; Oliver, 1992, 1992-1993, 1994-1996; 1999). Tot i això,

no disposàvem de cap estudi antropològic de les incineracions d'aquesta necròpolis, malgrat que en la publicació de 1975 s'assenyalara una forta presència d'ossos humans dispersos en un radi de 12/15 metres. Ara bé, fa dos anys poguérem accedir a dues urnes inèdites, que formen part de la col·lecció particular del masover de La Montalbana -Ares del Mestre- (Eugeni Barreda). Una d'elles encara contenia part de la incineració amb què va ser dipositada sota terra.

Aquesta felicitat coincidència ens va moure a enllestir el seu estudi, incorporant a més el contingut d'un altra urna, la troballa al carrer sant Vicent de la Vilavella (Barrachina, 2002-2003). Llavors, el motiu d'aquesta nota és donar a conèixer les

\* Servei d'Investigacions Arqueològiques i Prehistòriques. Diputació de Castelló. Complex Penyeta Roja, apartat 316. 12080-Castelló de la Plana. <abarrachina@dipc.es>

\*\* Universitat de Girona <bagusti@ya.com>

dades de l'estudi antropològic d'ambdues incineracions. Aprofitant a més, per a actualitzar la informació de la necròpolis de La Montalbana, els materials de la qual foren publicats en l'any 1975 i han estat restaurats pel Servei de Restauració de la Diputació de Castelló, trobant-se alguns d'ells actualment en una de les vitrines del Museu de Belles Arts de Castelló.

## DESCRIPCIÓ DELS JACIMENTS

### LA NECRÒPOLIS DE LA MONTALBANA

La necròpolis de La Montalbana es troba en el terme municipal d'Ares del Maestre, (l'Alt Maestrat). Està ubicada en pla, en una terrassa junt a la rambla Carbonera amb forma de llengua, puix per l'est està delimitada pel barranc de La Gasulla, que en aquest punt desaigua en la rambla. Part d'ella es troba cultivada amb ametllers, coincidint amb el lloc on es varen trobar les urnes, mentre que l'extrem sud està sense conrear i ple de vegetació (Fig. 1).

El terreny presenta una grandíssima quantitat de còdols de riu, que procedeixen de les remocions de la formació de la terrassa. Les urnes aparegueren a poca profunditat, per la qual cosa el pas de l'aladre les degué anar dispersant, dificultant, doncs, l'interpretació de la posició i relació entre els materials recuperats. Per les diferències de grandària haurien de respondre a funcions diferents. D'una banda com a contenidors dels individus incinerats; d'altra com a elements d'ofrena. Més delicat, vista la actual superfície del terreny, és interpretar quin tipus de ritual es va emprar, encara que el que pareix més factible i acceptat és que es tracta d'enterraments en fossa sense túmul.

A uns 100 metres en direcció cap al nord-est, remuntant el barranc de La Gasulla i al peu d'un dels estreps muntanyencs on està la masia de Fideli, es troba el poblat. L'àrea té actualment un dens bosc de carrasques i arbustos que fa difícil la seua recerca (González-Prats, 1979, 64; Fig. 39).

La distància i la ubicació del poblat i de la necròpolis, reproduïxen el tipus de estructuració sobre el terreny que veiem en altres llocs de la mateixa cronologia, al Nord-est peninsular i la vall de l'Ebre. Aspecte que de modo semblant es reproduïx en altres punts de la rambla Carbonera, com ara El Hostal Nou, a 1 quilòmetre aigües avall, on es troba igualment la doble associació entre poblat i necròpolis, de Els Cubs.

Pel que fa a les ceràmiques inèdites, són dues i de tipologia molt diferent (Làms. 1-2).

Ambdues estan fetes a mà i són de coccio reduïda, amb pastes negres i abundant desgriant, superfícies negres i brunyides, encara que mal conservades. Una d'elles és de forma globular amb el coll recte i engreixat, portant una petita nansa a la altura del diàmetre màxim i amb la base plana. Al peu del coll es dibuixa una banda de traços acanalats horitzontals.

L'altra urna és més gran i no porta decoracions, a més li falta la vora. La seva forma està més pròxima als recipients troncocònics, amb un muscle molt marcat que coincideix amb el diàmetre màxim, i una base plana molt estreta en relació al cos. Aquesta es la que contenia els ossos incinerats.

Ambdues tenen correspondència amb les formes dipositades al Museu de Belles Arts de Castelló, materials per als que hem establert una tipologia per tal de fer més fàcil la descripció:

A.- Recipients bitroncocònics dels que no tenim les vores, amb carena més o menys marcada i decoració incisa amb objecte de punta roma (Fig. 2, 7, 8 i 9; Fig. 3, 10). Amb aquests recipients creiem que hauria de relacionar-se un fragment de vora divergent, amb el llavi arrodonit i aresta interna (Fig. 2, 11). Els motius decoratius no es desenvolupen en bandes superposades sinó que es presenten com un únic tema, entre els que destaquem un motiu esglaonat que també es documenta en la fase V del Pic dels Corbs (Barrachina, 2004, fig. 136, 3.30); també en Vinarragell III, junt amb l'escissió (Mesado, 1974, fig. 72, 2), i en El Torrelló del Boverot, en un motiu en ziga-zaga procedent de la habitació 5 (Clausell, 1998, fig. 2, 11.797), ambdues incises i junt a material fenici. Al mateix temps és un motiu documentat en altres àrees peninsulars com el baix Aragó, en el poblat de Pompeya, Samper de Calanda, entre altres, dins d'un únic nivell d'habitació datat en el  $2730 \pm 50$  BP (Herce, 1992-1993, fig. 2, 1, 3).

B.- Recipients de cos globular amb la vora recta i engreixada (Fig. 6), o amb la vora molt divergent i llarga, decorats amb acanaladures amples i suaus (Fig. 3, 2, 3). Els motius decoratius són més senzills i consten bàsicament d'una banda d'acanalats horitzontals a la part alta del got; o porten un motiu combinat amb tres bandes, on se succeeixen els acanalats horitzontals, amb els verticals que segueixen un esquema de mètopes amb espais en reserva i de nou els horitzontals que tanquen el dibuix.

Per aquestes formes no són molts el paral·lels que hem trobat a les comarques veïnes amb el Maestrat. El que podria trobar-se més pròxim al concepte formal de cos arrodonit i vora recta

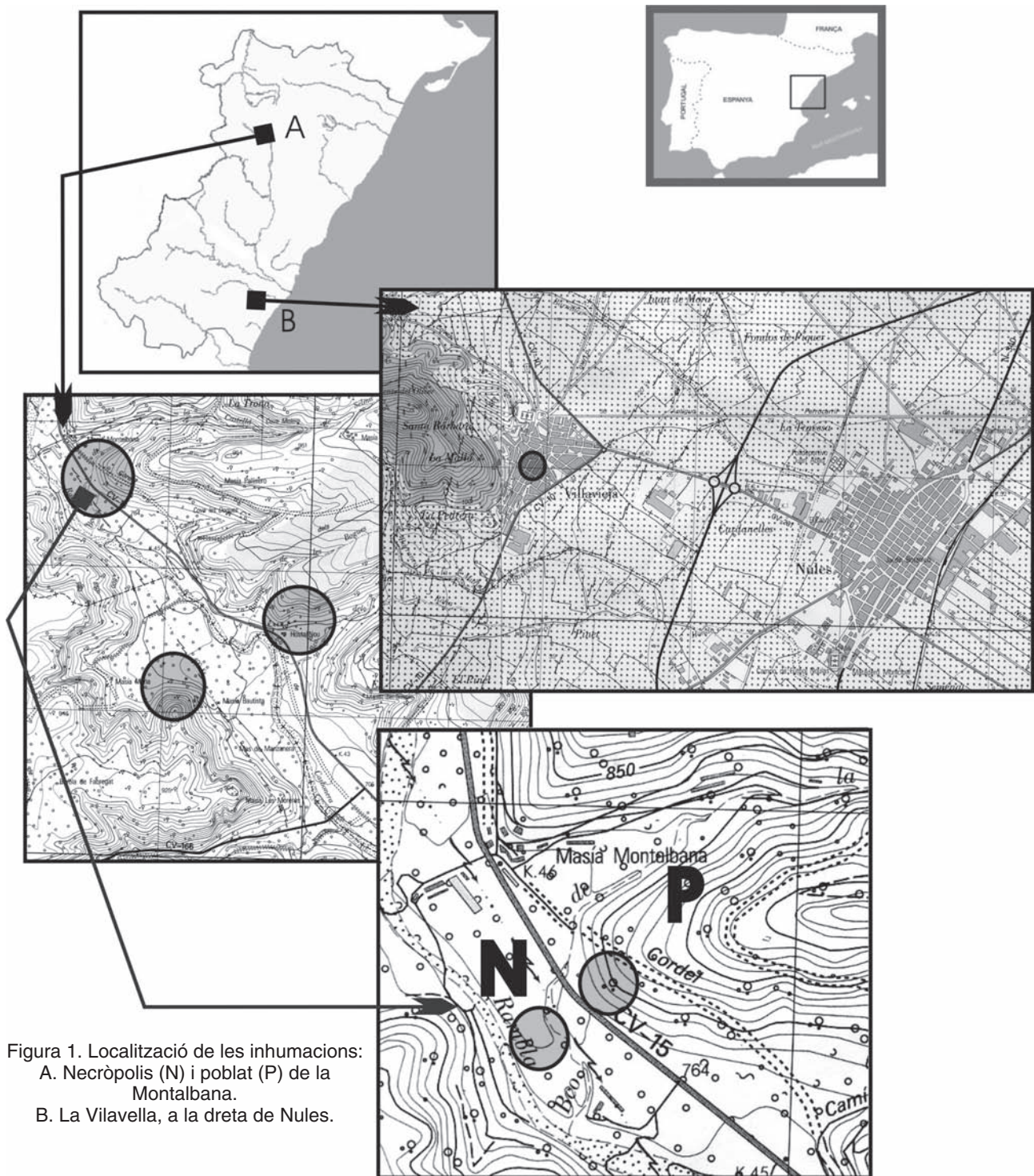


Figura 1. Localització de les inhumacions:  
 A. Necròpolis (N) i poblat (P) de la Montalbana.  
 B. La Vilavella, a la dreta de Nules.

és el vas polipodi del Torrelló d'Almassora, al baix Millars (Clausell, 2002, 39, nº 9). Mentre que per als que tenen la vora divergent trobem certa semblança amb un petit recipient procedent de l'estrat II de la habitació H3 del poblat de La Escudilla, a l'Alt Millars, amb el cos globular i la vora llarga i divergent (Gusi, 1971, fig. 16, 1), mal que les

dimensions són força diferents. Tot i això, el paral·lel més semblant el trobem al jaciment del barranc de Gafols, a l'Ebre, en el tipus V2 de les formes a mà del Període II, des de finals del segle VII fins 570/560 aC (Sanmartí, Belarte, Santacana *et alii*, 2000, fig. 523, 2; Fig. 5.59, 1), encara que ací no apareixen decorades aquestes formes, però on tro-



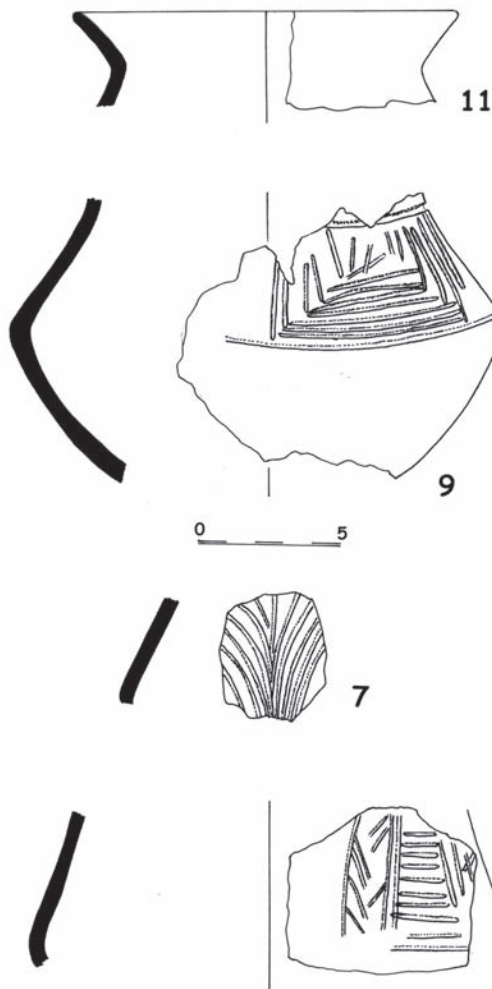


Figura 2. La Montalbana.  
Ceràmiques amb decoració incisa.

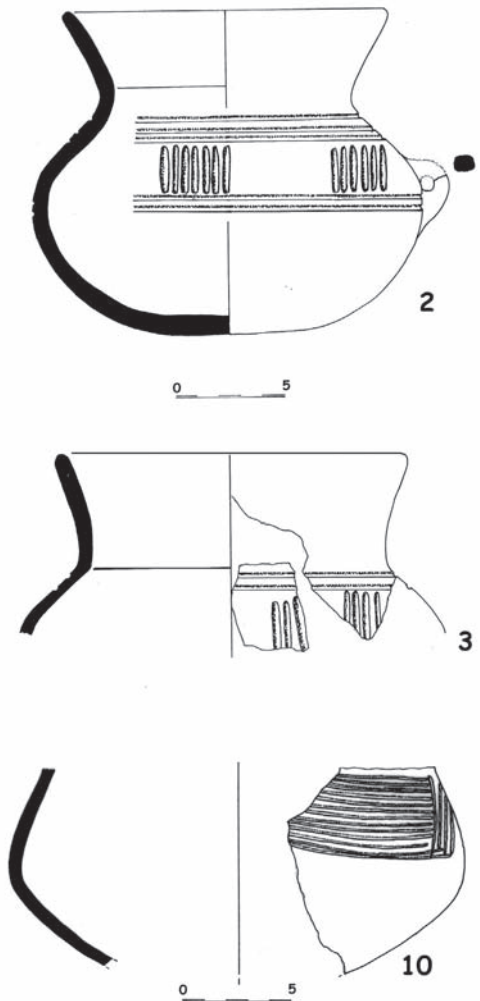


Figura 3. La Montalbana.  
Ceràmiques amb decoració acavaluda.

ben recipients carenats semblants al tipus A de La Montalbana, igualment sense decorar (Sanmartí, Belarte, Santacana *et alii*, 2000, fig. 5.159, 4).

C.- Recipients amb muscle alt i marcat, i llarg coll recte, base plana molt estreta i sense decoració (Figs. 4, 5, 7). Pel que fa als paral·lels, creiem que podria mantindre una certa relació conceptual amb una peça procedent del Torrelló d'Almassora (Clausell, 2002, 68, nº 90), tot i que en aquest cas el diàmetre màxim carenat és més baix. Igualment trobem relació, ara amb més semblança, amb l'urna a mà de la tomba T3 de la necròpolis de Mas de Mussols de Tortosa (Maluquer, 1987, fig. 12, 1). Aquesta es va trobar junt a un altra de pasta grisa i feta a torn, possiblement una importació grega focea o fenícia, amb un aixovar de penjolls globulars de bronze. Maluquer data aquest enterrament en el segle VI aC, però de l'urna a mà ens diu que ve d'una tradició antiga (Maluquer, 1987, 41, 108).

Menció a banda mereix un recipient fet a torn (Fig. 4, 12). Aquest recipient, ara netejat i restaurat, té la pasta beix i amb filet extern taronja, porta partícules de desgreixant de quars de grandària mitja i gran, molt abundant; partícules de sorres de grandària fina, abundants; i algunes partícules negres de grandària mitja, molt escadusseres. La cocció oxidant. La superfície allisada, de color beix a l'interior i taronja a l'exterior, on està recoberta d'engalba roja. La forma correspon a un recipient de cos globular irregular, amb coll recte lleugerament divergent, una base cònca amb engreixament central diferenciada del cos, i només una nansa que per la part exterior té una incisió profunda que imita les nanses geminades. Podria tractar-se d'una imitació indígena que reproduïx la tipologia fenícia dels *pithoi* (Oliver, 2004, 106). Aquesta presència a l'interior castellonenc de materials fenicis es veu corroborada per l'existència d'altres

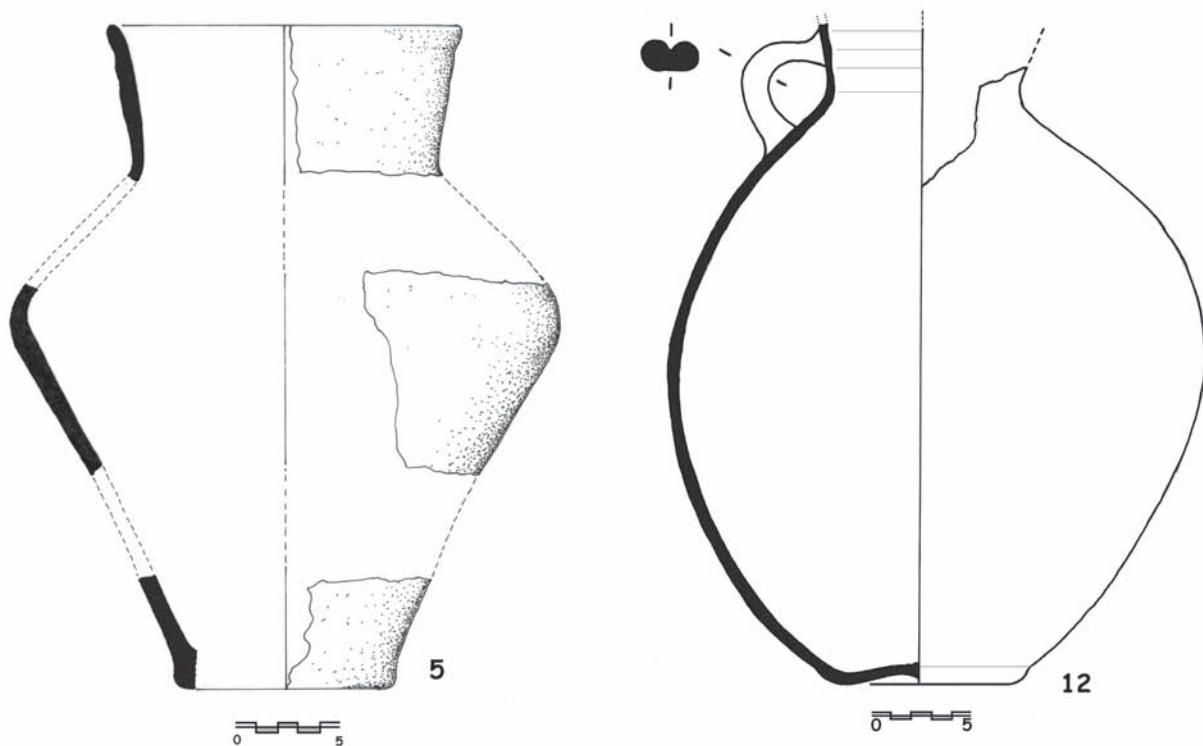


Figura 4. Ceràmiques de la necròpolis de la Montalbana: 5 urna feta a mà; 12 urna fabricada a torn.

materials importats en el Castell de Corbó (àmfora R1-A1) i en l'alqueria de L'Arranc (ceràmica a torn i fíbula de doble resort) (González-Prats, 2002, 341).

Finalment, el conjunt de metalls recuperats són bàsicament set fragments de quatre braçalets de cinta ampla amb secció plano convexa i decorats amb motius incisos (Fig. 5, 13 i 15 a 17); cinc fragments de secció quadrada amb els cantons lleugerament arrodonits i amb sèrie d'incisions primes en la cara superior (Fig. 5, 18); un fragment de braçalet múltiple de secció rectangular, superposats per la cara més curta (Fig. 5, 14), i 18 fragments de braçalet múltiple de secció rectangular molt prima, superposats per la cara més ampla.

Per a tots ells trobem paral·lels a la necròpolis del Coll del Moro de Gandesa (Rafel, 1991), datant-se els primers, els de secció plano convexa des del 750 fins al segle VI aC, mentre que a començament del segle VII aC fan la seva aparició els de sèries superposades de secció rectangular. Els quadrats i rectangular estan presents des del segle VIII aC.

Tots aquest elements, els ceràmics i els metàl·lics, en porten a considerar una utilització d'aquesta necròpolis al llarg del segle VII aC arri-

bant, a tot estirar, fins a la primera meitat del segle VI aC.

#### L'URNA DEL CARRER SANT VICENT DE LA VILAVELLA

D'aquesta població de La Plana Baixa, procedeix una urna de perfil globular i base lleugerament còncava, amb acanaladures en el terç superior, vora exvasada i suau motlura interna, que es cobria amb una tapadora de pedra sorrenca roja, retallada en forma de cercle per ajustar a la bora del recipient (Fig. 8). Aquesta urna es va recuperar conservant encara les cendres i restes d'ossos del seu interior. Es va trobar al fer unes obres al carrer sant Vicent, numero 7, al any 1985, prop d'on antigament transcorria un barranc, quedant en la marge dreta. Es l'única existent, i posteriors treballs en el mateix carrer permeteren documentar un cementiri islàmic, el que va fer pensar que aquest nou espai d'enterraments afectaria negativament la necròpolis protohistòrica.

Possiblement el tipus d'enterrament consistia en una fossa simple, sense estructures, puix els obrers que la van trobar no localitzaren cap

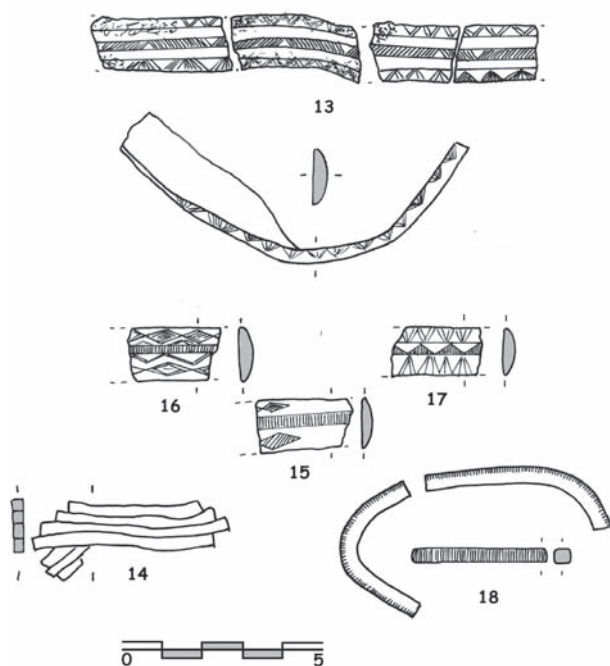


Figura 5. Braçalets de bronze de la necròpolis de La Montalbana.

element constructiu associat a ella, i tampoc cap element d'aixovar.

La cronologia aproximada que consideràvem per aquesta urna la situàvem en un segment certament ample, entre mitjans del segle IX i finals del segle VIII ANE (Barrachina, 2002-2003). Aquesta data podria matisar-la més si tenim en compte el dipòsit de Nules i les noves dades cronològiques que se extrauen de la seva revisió tipològica, centrada en la navalla d'afaitar, que ens portarien fins un 780-700 ANE (Neumaier, en premsa).

## ESTUDIS D'ANTROPOLOGIA FÍSICA DE LES INCINERACIONS

### L'URNA DE LA MONTALBANA

Es tracta de 145 fragments ossis cremats amb un pes de 256 grams (taula 1), que presenten una coloració blanca-grisenca. El teixit ossi apareix deformat i contret, amb nombroses esquerdes irregulars i curvilínies, així com una fragmentació del cent per cent. La coloració del teixit ossi i la seva deformació corresponen a una combustió d'entre 600-700° de temperatura (Susini, Baud, Tochon-Danguy, 1988; Etxeberria, 1996).

En general el conjunt és de petites dimensions exceptuant un fragment diafisari femoral, un tibial i

un fragment isquiàtic coxal. Tot i això han estat identificats 84 elements (57,90 per cent). De les restes identificades, 29 corresponen al crani (2 fragments mandibulars i 27 del neurocrani), 31 a fragments diversos de l'extremitat superior (2 d'escàpula, 5 d'húmer, 3 de radi, 4 d'ulna, 1 de metacarpià i 1 de falange), 14 a l'extremitat inferior (1 fragment de coxal, 3 de fèmur, 2 de tibia, 1 de fíbula, 1 de taló).

Encara que no conserva restes dentàries, s'han conservat alguns dels elements habituals en incineracions, com són la protuberància de l'occipital (inion) i la zona del mentó mandibular, així com alguns fragments diafisaris dels ossos llargs i la polijta del talus. Altres, com la tuberositat isquiàtica del coxal o l'ala major esfenoidal, no són tan freqüents però la seva localització anatòmica els predisposa a la preservació, amb la qual cosa resulta lògic que es puguin identificar.

L'aspecte de les sutures cranials ens indica que es tracta d'un individu adult madur, el relleu de la cresta supramastoidea, de l'inion i de la cresta del sòleo tibial corresponen a una persona robusta. També la tuberositat isquiàtica correspon a una persona musculosa, mentre que els diferents cossos vertebrals manifesten senyals lleus de degeneració articular. No es conserven marcadors sexuals, però la robustesa general de les insercions musculars conservades correspon a les d'un individu masculí.

### L'URNA DEL CARRER SAN VICENT DE LA VILAVELLA

Es tracta de 76 fragments ossis cremats amb un pes de 136 grams, els quals presenten una coloració blanca – grisosa homogènia, amb coloració més fosca en algunes zones internes. El teixit exterior visible ha estat alterat després del dipòsit i presenta uns tons vermellosos que afecten tant el teixit esponjós com el compacte i s'observen en qualsevol sector anatòmic. Aquesta observació ens condueix a pensar més en una contaminació del sediment que no pas a una conseqüència del procés de combustió. Els petits fragments de pedra sorrenca que han aparegut junt amb les restes òssies avalen aquesta hipòtesi.

El teixit ossi apareix molt contret i fràgil pel procés de retracció que s'esdevé de la pèrdua sobtada d'humitat durant la combustió, que li ha provocat nombroses esquerdes irregulars i curvilínies, així com una fragmentació del cent per cent. Aquest aspecte de les restes esquelètiques es correspon amb un procés de cremació – incineració que hauria assolit els 650-700° de temperatura (Susini, Baud, Tochon-Danguy, 1988; Etxeberria,

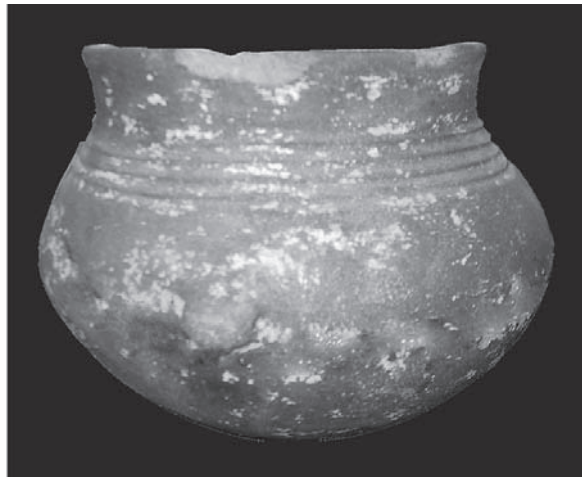
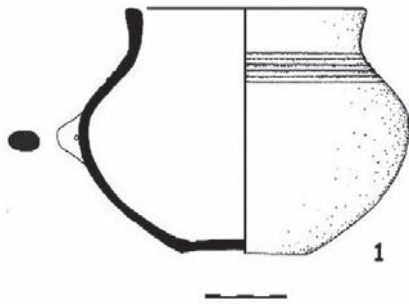


Figura 6. Urna globular de La Montalbana (Col·lecció E. Barreda).

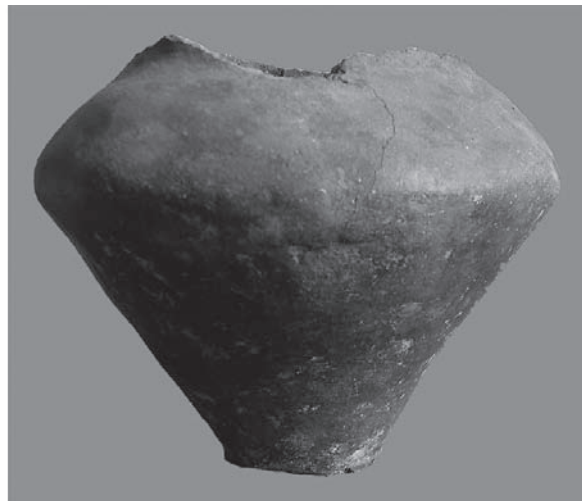
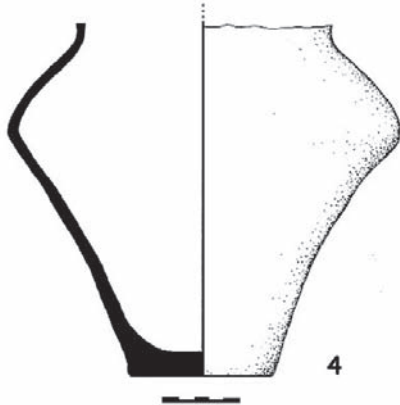


Figura 7. Urna de La Montalbana (Col·lecció E. Barreda).

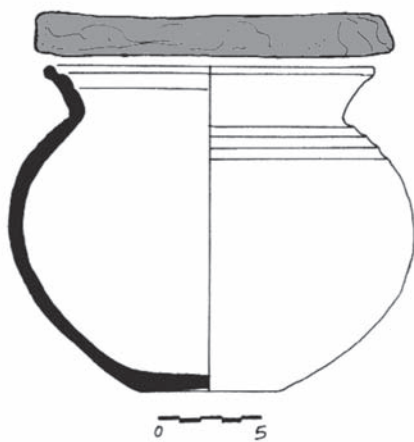


Figura 8. Urna globular del carrer Sant Vicent (La Vilavella).



| LA MONTALBANA             | Total registre | % identificat | % total | Total pes |  |
|---------------------------|----------------|---------------|---------|-----------|--|
| crani                     | 27             |               |         | 60        | inion/c.nucal occ,sutura i fossa parietal, temporal cresta mast.robusta, ala M esfenoides, sutures Adult madur |
| mandíbula                 | 2              |               |         | 2         | alvèols, ap.geni poc desenvolupades i ben simètriques  |
| <b>CAP</b>                | 29             | 34,5238095    | 20      | 62        |  |
| VD                        | 1              |               |         |           | cos  |
| Vnd                       | 6              |               |         |           | 5 cos i 1 car.articular  |
| cost.                     | 3              |               |         |           | canal costal   |
| <b>TRONC</b>              | 10             | 11,9047619    | 6,8966  | 4         |  |
| escàpula                  | 2              |               |         |           | vora axilar i fgt. Espina  |
| húmer                     | 5              |               |         |           | diàfisi  |
| radi                      | 3              |               |         |           | diàfisi  |
| ulna                      | 4              |               |         |           | diàfisi  |
| metacarp                  | 1              |               |         |           | diàfisi nd   |
| fal.mà                    | 1              |               |         |           | FA1 proximal   |
| df.ext.sup.               | 15             |               |         |           | diàfisi  |
| <b>EXT. SUP</b>           | 31             | 36,9047619    | 21,379  | 72        |  |
| coxal                     | 1              |               |         |           | isquion D robust (tuberositat i acetàbul)  |
| fèmur                     | 3              |               |         |           | diàfisi  |
| tíbia                     | 2              |               |         |           | diàfisi, cresta sóleo marcada  |
| fíbula                    | 1              |               |         |           | diàfisi  |
| tars                      | 1              |               |         |           | politja talus D  |
| df.ext.inf.               | 6              |               |         |           | diàfisi  |
| <b>EXT. INF.</b>          | 14             | 16,6666667    | 9,6552  | 82        |  |
| <b>Total determinat</b>   | 84             | 100           | 57,931  | 220       |  |
| os pla                    | 12             |               |         |           |  |
| os curt/epífisi           | 25             |               |         |           |  |
| diàfisi nd.               | 24             |               |         |           |  |
| estella d'os              |                |               |         |           |  |
| <b>Total indeterminat</b> | 61             |               | 0       | 36        |  |
| <b>TOTAL</b>              | 145            |               | 57,931  | 256       | ADULT MADUR - ROBUST   |

Taula 1. Nombre i percentatges de la distribució de les restes òssies de l'urna de La Montalbana (Ares del Maestrat).

1996). Alguns fragments presenten concrecions adherides al teixit ossi compacte.

Junt amb les restes esquelètiques es conserva un conjunt de cendres en el que es reconeixen diferents elements: d'una banda petites aglomeracions minerals de formes esfèriques i irregulars, que podrien correspondre a diferents materials orgànics cremats; d'una altra, petits fragments de pedra, alguns de ceràmica (?), nombroses cloves –algunes cremades– de cargols terrestres i un conjunt de fragments del que podrien ser cloves vegetals carbonitzades o dipòsits larvaris d'in-

sectes mineralitzats. També s'hi reconeixen petits elements de microfauna (un fragment de maxil·lar i una incisiva de ratolí). Aquest conjunt té un pes de 392 grams i suposem que procedeix de la mateixa urna.

En general el conjunt és de dimensions molt variables, corresponent els fragments de major grandària a una branca mandibular i a un cos vertebral lumbar. Tot i això han estat identificats 55 elements (72,30 per cent). De les restes identificades, 8 corresponen al crani (5 fragments mandibulars, 1 maxil·lar i 2 de la porció petrosa del



| CARRER SANT VICENT VILAVELLA | Total registre | % identificat | % total | Total pes |  |
|------------------------------|----------------|---------------|---------|-----------|--|
| crani                        | 2              |               |         |           | porció petrosa   |
| maxil·lar                    | 1              |               |         |           | vora nasal   |
| mandíbula                    | 5              |               |         |           | branca i còndil D, còndil E, mentó, alveòl buit de M3  |
| <b>CAP</b>                   | 8              | 14,5454545    | 10,526  | 20        |  |
| VD                           | 2              |               |         |           | 2 cos diferents; òptim calcificació  |
| VL                           | 2              |               |         |           | 2 cos diferents; òptim calcificació  |
| Vnd                          | 11             |               |         |           | 8 cos, 2 car.articular, 1 arc neural   |
| cost.                        | 14             |               |         |           | canal costal   |
| <b>TRONC</b>                 | 29             | 52,7272727    | 38,158  | 28        |  |
| húmer                        | 6              |               |         |           | diàfisi  |
| <b>EXT. SUP</b>              | 6              | 10,9090909    | 7,8947  | 12        |  |
| coxal                        | 4              |               |         |           | car.auricular relleu suau, branca pubis rectilínia, careta simfisi no obs., fossa, cav, acetabular |
| fèmur                        | 1              |               |         |           | diàfisi  |
| fíbula                       | 1              |               |         |           | diàfisi  |
| tars                         | 3              |               |         |           | politja talus D i E, fgt.os curt nd  |
| metatars                     | 1              |               |         |           | MT5 prox   |
| fal.peu                      | 1              |               |         |           | 1FA dit gros prox  |
| df.ext.inf.                  | 1              |               |         |           |  |
| <b>EXT. INF.</b>             | 12             | 21,8181818    | 15,789  | 40        |  |
| <b>Total determinat</b>      | 55             | 100           | 72,368  | 100       |  |
| os curt/epífisi              | 14             |               |         |           |  |
| diàfisi nd.                  | 7              |               |         |           |  |
| <b>Total indeterminat</b>    | 21             |               | 0       | 36        |  |
| <b>TOTAL</b>                 | 76             |               | 72,368  | 136       | ADULT (no madur) FEMENÍ PROBABLE   |
| <b>sediment</b>              |                |               |         | 52        |  |
| <b>cendres</b>               |                |               |         | 392       |  |

Taula 2. Nombre i percentatges de la distribució de les restes òssies de l'urna de La Vilavella.

temporal), 6 a sectors diafisarís de l'extremitat superior (fragments d'húmer), 12 de l'extremitat inferior (4 fragments de coxal, 1 de fèmur, 1 de fíbula, els 2 talons, 1 d'os curt no determinat, 1 de cinquè metatarsià). No conserva restes dentàries (Taula 2).

En la conservació del teixit ossi destaquen els fragments mandibulars corresponents a la branca i còndil drets, un fragment de còndil esquerre i diversos fragments del cos en els que es reconeix el mentó i les apòfisis geni. També en el sector toràcic destaca la presència de dotze fragments de cossos vertebrals, alguns dels quals prou ben conservats i sense senyals degeneratius sobre la vora articular.

Mentre que els fragments identificats del coxal ens permeten parlar d'un individu adult gràcil, amb una careta auricular de relleu suau i una branca isquio-púbica rectilínia. A nivell dels peus, es conserven de manera similar la politja del taló dret i de l'esquerre, així com un fragment del cinquè metatarsià i la primera falange del dit gros.

Prenent com a model de distribució la que es proposa pels dipòsits del sud de França (Duday, Depierre, Janin, 2000), el tòrax i l'extremitat inferior són els únics que es troben ben representats, mentre que el crani i l'extremitat superior presenten valors inferiors als esperats, però dins dels marges de normalitat. En aquest sentit, a la necròpolis d'Ag-

de la mitjana de representació cranial és de 13,80 per cent per 45 sepultures individuals intactes i de 13,20 per cent (e-t 7,50) per 60 tombes individuals intactes i gairebé intactes. Aquest valor, que es coneix com índex ponderal cranial, expressa en percentatge el pes dels fragments cranials en relació al pes total dels vestigis humans (Nickels, 1990).

La dada discordant l'aporta l'absència de calota cranial a excepció dels dos fragments de la porció petrosa del temporal, mentre que la mandíbula i maxil·lar estan ben representats i amb una bona conservació pel que fa a la mandíbula. Naturalment, desconeixem si hi havia una distribució especial del material dins l'urna.

A partir del gruix d'alguns fragments diafisaris cal pensar en un adult gràcil més que no pas un individu immadur. No hi han elements específics que ens permetin parlar per a determinar el gènere, però la morfologia de la branca isquiopúbica correspon a la que s'observa en individus de gènere femení, sense que pugui considerar-se aquest un marcador absolutament fiable. Tanmateix, la gracilitat general de les restes s'avé amb aquesta estimació.

## VALORACIÓ FINAL

Voldríem destacar, en aquesta valoració final, el fet de què en les incineracions estudiades ens trobem dos adults de gènere diferent, amb totes les reserves que es deuen de tindre en compte en aquest tipus d'estudis. La manca d'aixovars clarament associats a ambdues incineracions (puix els braçalets de bronze de La Montalbana no podem dir que pertanyen a aquesta urna), ens dificulta altres valoracions de tipus cultural.

L'individu de l'urna de La Montalbana és un adult d'edat madura i de gènere masculí probable, a partir de criteris morfològics de robustesa, que no es consideren fiables.

La representació anatòmica mostra elements de tots els sectors, amb una distribució normal pel que fa a crani i extremitats, al voltant del 20-30 per cent; únicament el sector toràctic queda mal representat (4 grams i 10 fragments, representant un 1,60 per cent de la mostra), sensiblement per sota del que és habitual en aquests dipòsits. Segons el protocol realitzat per l'equip de Duday (Duday, Depierre, Janin, 2000), la representació de les diverses regions anatòmiques en relació al pes té en compte l'índex ponderal del cap (considerant el valor 20 per cent com normal), del tronc (amb un 17 per cent teòric) i dels membres (amb valors fluctuants depenent de la representació relativa del tronc i el cap).

No obstant, el pes de la mostra és molt petit si el comparem amb valors d'altres conjunts, mentre que el resultat d'incineracions actuals sol estar entre 970 i 2630 grams (Le Goff, 1998). A la necròpolis de La Gourjade el pes mig és de 670,60 grams (Duday *et alii*, 2000). El pes màxim d'una cremació arqueològica és de 1970,30 grams. En altres necròpolis (La Calotterie/La Fontaine, al Pas-de-Calais) s'ha observat una tendència a la reducció del volum amb el pas del temps (Le Goff, Guillot, 1997, citat per Le Goff, 2002).

D'altra banda, la mostra de l'urna de La Vilavella correspon a un sol individu adult de gènere probablement femení i amb una morfologia general gràcil. La classificació present coincideix a grans trets amb la que prèviament havia fet Robert Risch l'any 1985, segons les etiquetes que es conservaven junt al material.

La representació anatòmica mostra elements de tots els sectors però amb un volum mínim de la calota cranial en contrast amb una bona representació toràctica i de l'extremitat inferior, especialment dels peus. S'hi afegeixen dues dades més: un volum molt petit de restes indeterminables, sector que sol ocupar el volum major en els dipòsits d'incineració, i un paquet de cendres negres amb absència de restes òssies però que conserva fragments orgànics cremats. Aquesta heterogeneïtat pot relacionar-se amb una selecció voluntària de les restes de la pira, com en els dipòsits de Can Bech de Baix (Agullana, Alt Empordà) on sovint es dona una representació heterogènia del crani, tant en el sentit d'absència com en el de predomini sobre els altres sectors (Agustí, en premsa), o a una acció negligent per part dels operadors funeraris; en tot cas, la diferència de conservació entre la part superior del cos i la inferior sembla respondre també a una diferència en la intensitat de combustió de la pira, que hauria actuat més destructivament a nivell de l'esquelet cefàlic i la cintura escapular que no pas a nivell toràctic i de les cames.

La mateixa observació cal fer de l'urna de La Montalbana, o de la mostra que varem poder estudiar del Mesón del Carro (Barrachina, 2002-2003; Agustí, Barrachina, en premsa), que, a més a més, coincideix amb els resultats d'altres dipòsits del Nord-est peninsular (Agustí, en premsa). En aquests casos, per bé que la representació dels sectors esquelètics presenta una distribució normal, el petit volum s'inscriu en una selecció de les restes de la pira, pot ser simbòlica, per tal de realitzar el dipòsit funerari.

**BIBLIOGRAFÍA**

- AGUSTÍ, B. (-): *Estudi de les restes humanes de la necròpolis de Can Bech de Baix (Agullana, Alt Empordà)*. Annex de TOLEDO, PALOL (coords.), *La necròpolis d'incineració del Bronze Final – transició a l'Edat del Ferro de Can Bech de Baix (Agullana, Alt Empordà)*. Sèrie monogràfica del Museu d'Arqueologia de Catalunya –Girona. (en premsa).
- AGUSTÍ, B., BARRACHINA, E. (-): *Posibilidades de interpretacions en depositos funerarios de incineración en Castellón*. Jornadas de Antropología Física y Forense (Alicante, 2006). (en premsa).
- BARRACHINA, E. (2002-2003): *Dos novas necròpolis d'incineració a la conca del Millars: el Mesón del Carro i La Vilavella (Castelló)*. Quaderns de Prehistòria i Arqueologia de Castelló, 23, pp. 141-150. SIAP. Diputació. Castelló de la Plana.
- BARRACHINA, E. (2004): *Un modelo de interpretación para la Edad del Bronce (2400-800 cal ANE): El Pic dels Corbs de Sagunt*. (2 volums). 489 pp. (Tesis de Doctorat. Universitat Jaume I). Castelló de la Plana.
- CLAUSELL, G. (1998): *El comienzo de la iberización: el Torrelló del Boverot (Almazora, Castellón)*. Quaderns de Prehistòria i Arqueologia de Castelló, 19, pp. 181-193. SIAP. Diputació. Castelló de la Plana.
- CLAUSELL, G. (2002): *Excavacions i objectes arqueològics del Torrelló d'Almassora (Castelló)*. 119 pp. Museu Municipal. Almassora.
- DUDAY, H., DEPIERRE, G., JANIN, TH. (2000): *Validation des parametres de quantification, protocoles et stratégies dans l'étude anthropologique des sépultures secondaires à incinération. L'exemple des nécropoles protohistoriques du Midi de la France*. A "Archéologie de la Mort, archéologie de la tombe au premier Age du Fer". Actes du XXI colloque International de l'AFEAF (Conques-Montrozier, 1997). Monographies d'Archéologie Méditerranéenne, 5, pp. 7-29. CNRS. Lattes.
- ETXEBERRIA, F. (1996): *Tafonomía. Estudio de la antigüedad de los restos humanos*. A Curs d'Introducció a l'antropologia forense, pp. 49-66. Museu d'Arqueologia de Catalunya-Barcelona. Barcelona.
- GONZÁLEZ-PRATS, A. (1971): *El campo de urnas de la Montalbana*. Penyalgosa, 8. Diputació Provincial. Castellón de la Plana.
- GONZÁLEZ-PRATS, A. (1975): *El campo de Urnas de "la Montalbana" (Ares del Maestre, Castellón de la Plana)*. Archivo de Prehistoria Levantina, XIV, pp. 113-123. SIP. Diputació Provincial. Valencia.
- GONZÁLEZ -PRATS, A. (1979): Carta arqueològica del Alto Maestrazgo. Serie de Trabajos Varios del SIP, 63, pp. 84. SIP. Diputació Provincial. Valencia.
- GONZÁLEZ-PRATS, A. (1992): *El proceso de formación de los pueblos ibéricos en el Levante y Sudeste de la Península Ibérica*. Complutum. "Paleoetnologia de la península Ibérica", 2-3, pp. 137-150. Universidad Complutense. Madrid.
- GONZÁLEZ-PRATS, A. (2002): *La necrópolis de cremación de Les Moreres (Crevillente, Alicante, España) (siglos IX-VII AC)*. 475 pp., Universidad de Alicante. Organización de los Seminarios Internacionales sobre Temas Fenicios. Alicante.
- GUSI, F. (1971): *Informe sobre la campaña de excavaciones en la Región del alto Valle del Mijares*. Noticiario Arqueológico Hispánico, XVI, pp. 205-241. Madrid.
- GUSI, F. (2001): *Castellón en la prehistoria. Memoria de los tiempos de ensueño*. Colección de Prehistoria y Arqueología Castellonenses, 366 pp. SIAP. Servei de Publicacions. Diputació. Castelló de la Plana.
- GUSI, F., OLIVER, A. (1987): *La problemática de la iberización en Castellón*. A "Iberos". Actas de las I Jornadas sobre el Mundo Ibérico (Jaén, 1985), pp. 99-136. Jaén.
- GUSI, F., OLIVER, A. (1989): *El hábitat durante los siglos IX al VII a.n.e. en el valle inferior del Ebro y comarcas de Castellón de la Plana*. A Pre-Actes "Habitats et structures domestiques en Méditerranée occidentale durant la Protohistoire" (Arles-sur-Rhône, 1989), pp. 27-30. Arles.
- HERCE, A.I. (1992-1993): *El poblado de la primera Edad del Hierro de Pompeya (Samper de Calanda, Teruel): datación por C-14*. Segundos Encuentros de Prehistoria Aragonesa (Caspe-Zaragoza, 1986). Bajo Aragón Prehistoria, IX-X, pp. 101-105. Grupo Cultural Caspolino. Caspe.

- LE GOFF, I. (2002): *Les vestiges de la crémation: témoins privilégiés des protocoles funéraires*. Archéopages, 6.
- MALUQUER, J. (1946): *Las culturas hallstáticas de cataluña*. Ampurias, VII-VIII, pp. 115-184. Servicio de Investigaciones Arqueológicas. Diputació. Barcelona.
- MALUQUER, J. (1987): *La necrópolis paleoibérica de "Mas de Mussols" La Palma, Tortosa (Tarragona)*. Catalunya: Baix Ebre, pp.33-110. Universidad de Barcelona. Barcelona.
- MARTÍ, M.A., MATA, C (2000): *Évolution de l'habitat du Bronze final au premier âge du Fer dans le Pays Valencien (Espagne)*. A Actas del XXIV Congrès Préhistorique de France (Carcassone, 1994). "Habitats, Économie et Sociétés du Nord-Ouest méditerranéen de l'Âge du Bronze au premier Âge du Fer", pp. 93-102. Carcassone.
- MATA, C., MARTÍ, M. A., IBORRA, M. P. (1994-1996): *El País Valencià del Bronze recent a l'Ibèric antic: el procés de formació de la societat urbana ibèrica*. A "Models d'ocupació, transformació i explotació del territori entre el 1600 i el 500 a.n.e. a la Catalunya meridional i zones limítorfes de la Depressió de l'Ebre". Actes de les Taules Rodones d'Arqueologia (Sant Feliu de Codines, 1994). Gala. Revista d'Arqueologia, Antropologia i Patrimoni, 3-5, pp.183-217. Ajuntament de Sant Feliu de Codines. Museu Arqueològic Municipal. Sant Feliu de Codines.
- NEUMAIER, J. (-): *Das früheisenzeitliche Rasiermesser von Nules (Castellón) und seine kulturellen Verbindungen*. Madriden Mittelungen. (en premsa).
- NICKELS, A. (1990): *Agde. La nécropole du premier âge du fer*. Annexe I: A DUDAY, H. (dir.) La nécropole du Peyrou a Agde (Hérault). Étude Anthropologique, pp. 459-472.
- OLIVER, A. (1992): *Aproximación al poblamiento del Hierro antiguo en Castellón*. Trabajos Varios del SIP, 89, pp.29-38. SIP. Diputació. València.
- OLIVER, A. (1992-1993): *El Bronce final-hierro en la provincia de Castellón*. Segundos Encuentros de Prehistoria Aragonesa (Caspe-Zaragoza, 1986). Bajo Aragón Prehistoria, IX-X, pp.309-322. Grupo Cultural Caspolino. Caspe.
- OLIVER, A. (1994-1996): *Bronce final-Hierro antiguo en el sur del Ebro, ¿un período de transición?* A "Models d'ocupació, transformació i explotació del territori entre el 1600 i el 500 a.n.e. a la Catalunya meridional i zones limítorfes de la Depressió de l'Ebre". Actes de les Taules rodones d'Arqueologia (Sant Feliu de Codines, 1994). Gala. Revista d'Arqueologia, Antropologia i Patrimoni, 3-5, pp.219-229. Ajuntament de Sant Feliu de Codines. Museu Arqueològic Municipal. Sant Feliu de Codines.
- OLIVER, A. (1999): *La edad del hierro y la emergencia de una sociedad urbana: los íberos (1000-100 a.C.)*. A "La provincia de Castellón", pp.193-197. Diputació. Castelló de la Plana.
- OLIVER, A. (2004): *Fenicios y Púnicos en Castellón y Valencia: contactos e influencias*. Colonialismo e interacción cultural. Actas de las XVIII Jornadas de Arqueologia Fenicio-Púnica. "El impacto fenicio púnico en las sociedades autóctonas de occidente". (Eivissa, 2003), pp. 103-126. Treballs del Museu d'Eivissa i Formentera, 54. Museu Arqueològic d'Eivissa i Formentera. Eivissa.
- RUIZ-ZAPATERO, G. (1978): *Las penetraciones de campos de urnas en el país valenciano*. Cuadernos de Prehistoria y Arqueología Castellonense, 5, pp. 243-256. SIAP. Diputación Provincial. Castellón de la Plana.
- RUIZ-ZAPATERO, G. (1983): *Los campos de Urnas del NE de la Península Ibérica*. 2 vols. 1077 pp. (Tesis de Doctorado. Universidad Complutense). Madrid.
- SANMARTI, J., BELARTE, M. C, SANTACANA, J., ASENSIO, D., NOGUERA, J. (2000): *L'assentament del bronze final i primera edat del ferro del Barranc de Gàfols (Ginestar, Ribera d'Ebre)*. Ilercavònia. Fulls d'Arqueologia, 2, 244 pp. Centre d'Estudis de la Ribera d'Ebre. Flix.
- SUSINI, A., BAUD, CH. A., TOCHON-DANGUY, H. J. (1988): *Identification d'un traitement des os préhistoriques humains*. Notes et Monographies Techniques, 24, pp. 43-67. CNRS. Paris.
- VICENT, P (1985): *Les troballes de restes humanes a La Vilavella* (Notícia publicada en el periódico Mediterráneo el 28-06-1985. Castellón de la Plana).