

Nuevos vasos cerámicos con decoración fálica de época romana

Miquel Cura i Morera^{†*}

Resumen

La finalitat d'aquest article és presentar dos vasos decorats amb aplicacions amb representacions fàliques. Aquests vasos, inèdits, han estat trobats en l'assentament del Mas d'Aragó, Cervera del Maestrat, província de Castelló.

Riassunto

Nella seguente nota vengono presentati, due vasi, ancora inediti, decorati con applicazioni plastiche con motivi fallici. I due vasi sono stati ritrovati nell' insediamento di Mas d'Aragó, Cervera del Maestrat, nella provincia di Castellón.

El motivo de la presente nota es dar a conocer dos vasos inéditos decorados con aplicaciones plásticas representando falos, procedentes del yacimiento del Mas d'Aragó, en Cervera del Maestrat, provincia de Castellón.

El yacimiento se encuentra junto a un gran meandro del río Seco, aproximadamente a la mitad del trayecto entre las poblaciones de Cervera y Càlig, habiendo sido objeto de excavaciones arqueológicas entre los años 1982 a 1987, por parte del Servei d'Investigacions Arqueològiques i Prehistòriques de la Diputació de Castellón, pero por diversas circunstancias ha permanecido prácticamente inédito (Borrás, 1987-1988; Borrás, Selma, 1989). Aunque el yacimiento en cuestión ofrece testimonios de una amplia cronología que abarcaría desde fines del siglo V aC hasta el siglo V dC.

Por su importancia destacan los hallazgos realizados en el llamado sector III del área excavada, en la cual aparecieron los restos de un complejo industrial alfarero con cuatro hornos de tipología diversa. La producción mayoritaria de estos hornos, responde a una producción anfórica de los

tipos Dressel 7-11 y Dressel 2-4, identificándose sobre las mismas la marca de alfarero *LEVHERO*, y en menor proporción ánforas de base plana del tipo Oberaden 74, así como una variante local de la Dressel 1. Producciones que configuran una cronología a lo largo del siglo I dC (Fernández, 1994).

Los dos vasos motivo de la presente nota, proceden de la zona del horno 2, junto con otros recipientes de cerámica común, *dolia* y mayoritariamente ánforas del tipo Dressel 2-4.

Vaso número 1 (inventario 2346. Fig. 1, 1): jarra de cerámica común oxidada, obrada a torno y con un perfil bitroncocónico, base ligeramente cóncava, provista de cuatro asas de cinta que se entregan debajo de un labio simplemente redondeado en un borde exvasado. En su tercio superior aparece un vertedor desarrollado de forma cilíndrica, y en los espacios comprendidos entre las cuatro asas, un aplique plástico en forma de falo con la zona del glande hacia arriba, configurado por un churrito y un par de bolitas de barro. Altura 26 centímetros; diámetro de la boca 13,60 centímetros; diámetro máxi-

[†] Comunicación presentada en el Simposio "La imagen del sexo en la antigüedad. Ciclos de Renovación de la Vida" (Barcelona, 2002), cuyas actas no se publicarán.

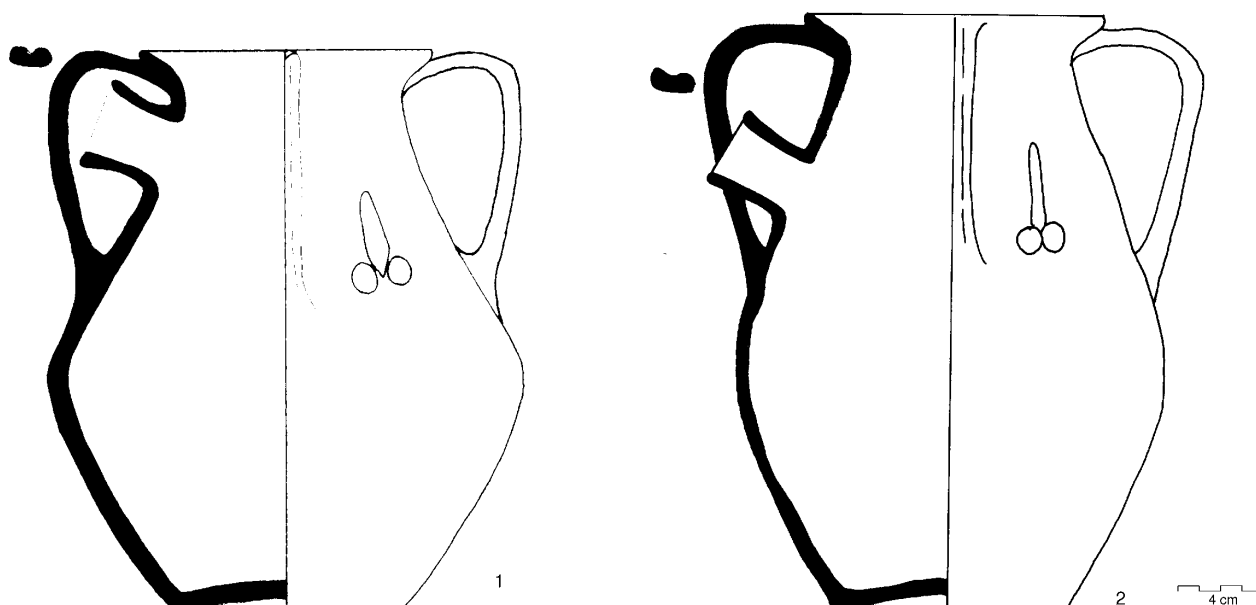


Figura 1. Vasos cerámicos con decoración fálica del Mas d'Aragó (Cervera del Maestrat, Castellón)

mo 22 centímetros; diámetro de la base 10,80 centímetros; longitud de los apliques fálicos 4,60 centímetros.

Vaso número 2 (inventario 2347, Fig. 1, 2): de idénticas características técnicas y morfológicas que el vaso anterior, si bien se ofrece menos carenado en su perfil. Altura 28 centímetros; diámetro de la boca 14,30 centímetros; diámetro máximo 20 centímetros; diámetro de la base 11 centímetros; longitud de los apliques fálicos 4,80 centímetros.

A éstos cabe añadir dada su similitud una jarra procedente de Tarragona (PM-396-6, Fig. 2), provista así mismo de cuatro asas y un vertedor en la parte superior, decorada por un aplique plástico reproduciendo un falo debajo del vertedor. Altura 29,50 centímetros; diámetro de la boca 9,50 centímetros; diámetro máximo 19,60 centímetros; diámetro de la base 8 centímetros; longitud del aplique fálico 8,40 centímetros. Este vaso se data arqueológicamente a mediados del siglo I dC.

El hecho de ser consideradas estas decoraciones por su temática como obscenas, ha dificultado el conocimiento amplio de las mismas, si bien hace algunos años apareció un primer trabajo de recopilación de este tipo de decoraciones plásticas (Mínguez, 1996) quedando de manifiesto que se ubicaban mayoritariamente en el territorio de la antigua Celtiberia, hecho que sugirió la posibilidad de un sincretismo religioso-cultural, entre el carácter apotropaico del propio motivo dentro la tradición romana y

la reiteración ternaria del número de asas como aportación del substrato indígena de la zona.

No obstante, tras los nuevos hallazgos que presentamos nos parece más coherente revisar tales supuestos, en base a las características y funcionalidad de los propios vasos:

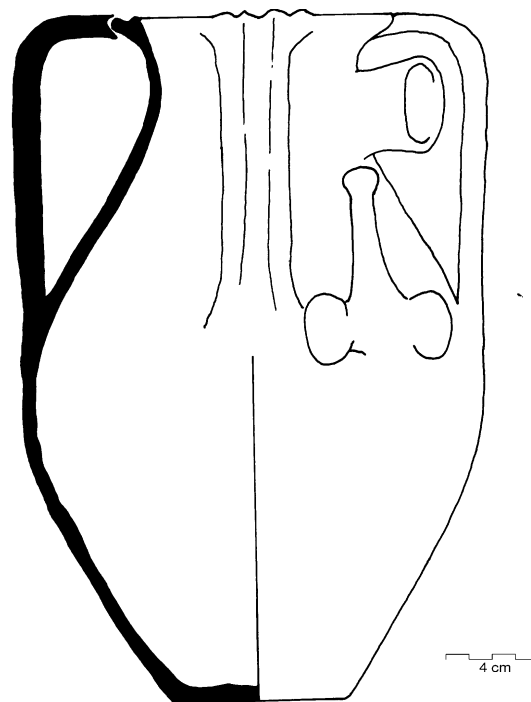


Figura 2. Vaso cerámico con decoración fálica procedente de Tarragona.

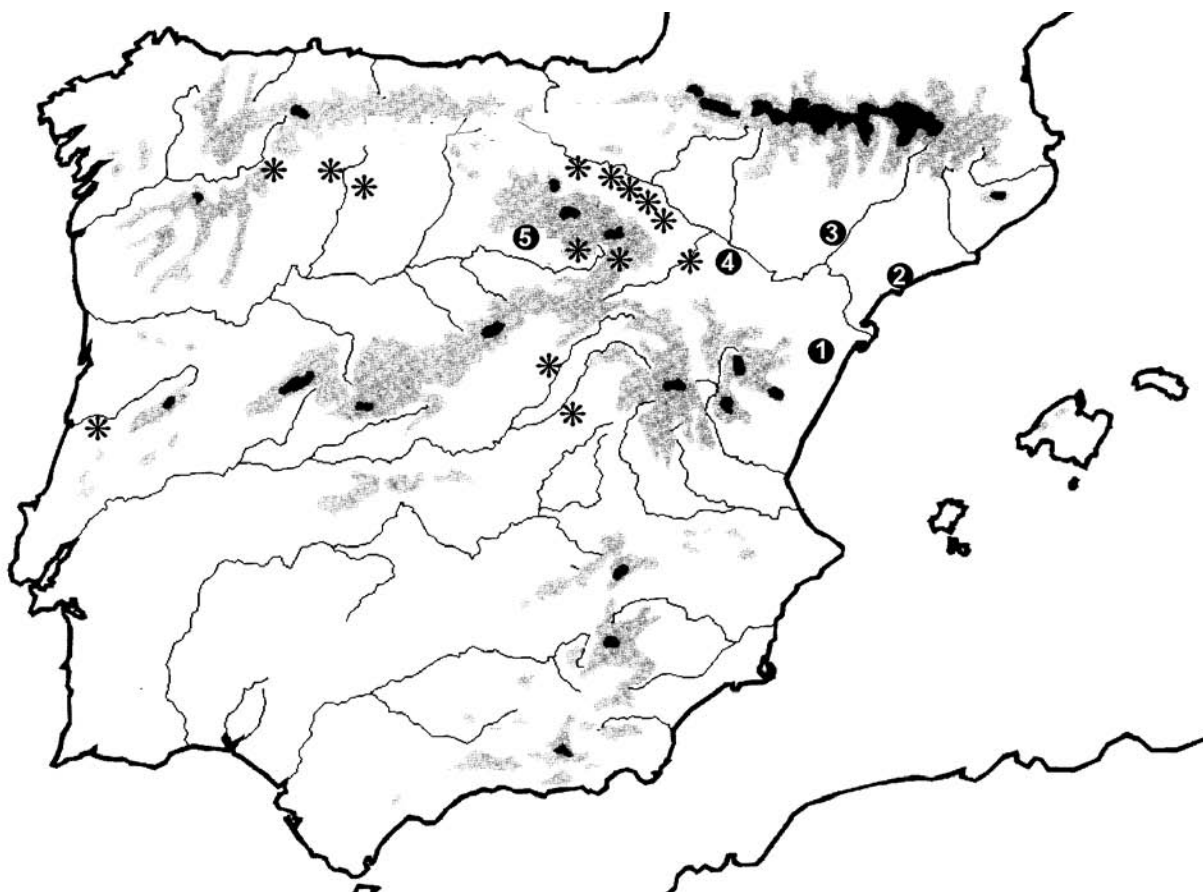


Figura 3. Mapa de distribución de los hallazgos relacionados citados en el texto.

Por ello excluiríamos de dicha serie el cuenco de la forma Dragendorff 37b procedente de Astorga, no solo por la funcionalidad del propio recipiente, sino también porque los pequeños motivos fálcos serían complementarios y sin protagonismo en el desarrollo de su decoración.

El resto de recipientes equivalen tipológicamente al tipo de jarras:

- Así por un lado, tendríamos las representaciones sobre los jarros de la forma Hispánica 1 de *terra sigillata*, y su área de distribución concuerda con la propia de difusión de las producciones riojanas (Garabito, 1978). Relacionada con la forma Hispánica 1, pero de cerámica engobada y con el relieve aplicado, tendríamos la otra jarra procedente de León.

- Una segunda tipología correspondería a las jarras con tres asas, responderían a los ejemplares localizados en Complutum en *terra sigillata* hispánica brillante, de la forma 15. Y con cronología tardía a partir de finales del siglo II, y las jarritas de cerámica engobada procedentes de Uxama y Gracchuris, lo que concuerda con el área de distribución de

los alfares riojanos. A este mismo tipo de producción cerámica deben incluirse los fragmentos de Zaragoza, Osera y Turiaso, si bien no permiten reconocer las características formales del recipiente.

- La tercera tipología sería la caracterizada por presencia de un vertedor cilíndrico en la mitad superior del cuerpo, pudiendo disponer de varias asas. Por lo general corresponden a producciones comunes oxidada, con cuatro asas, tendríamos los ejemplares que damos a conocer en el presente trabajo; y solo con dos asas, una jarra procedente del Portal de la Magdalena en Lleida. Una variante con el vertedor sobre el borde dos piezas procedentes de Zaragoza, una con una sola asa y la otra con tres, pero ambas son producciones engobadas, esta última topología de vasos con vertedor y tres asas aparece también en Clunia.

- Finalmente cabe añadir otros ejemplares donde la representación plástica del falo hace las funciones de asa, en el caso de Lancia; o bien asociándose con una cazoleta asentada sobre el miembro en Calagurris, disposición similar que de nuevo aparece en un jarrón monoansado de Coimbra.

El culto al falo tienen en la antigüedad dos funciones principales: una como elemento apotropaico contra la superstición del "mal de ojo" (*fascinum*) al que sin duda corresponden los múltiples amuletos fálicos en bronce de época romana (Hoyo, Vázquez, 1996); y otra como símbolo de la fertilidad, abarcando desde los rituales de iniciación sexual, hasta generalizarse como protector de las fuerzas de la naturaleza. Bajo este doble aspecto aparece el culto a Príapo, que si bien sus orígenes son antiguos, alcanza alta popularidad a partir de la época de Augusto, eclipsando o absorbiendo el resto de las otras divinidades análogas

Príapo, será ante todo una divinidad que favorece la fertilidad de los campos y la fecundidad de los ganados, por ello la atención hacia su falo desvía la mirada del *fascinum* que amenaza la esterilidad de la tierra y de los rebaños, "pues, él hace fructificar los productos de las cuatro estaciones", por este motivo las mejores de sus imágenes se ven acompañadas por cuatro niños que representan las estaciones (Cumont, 1907).

A partir de ello proponemos que el simbolismo de las cuatro asas que poseen los recipientes motivo del presente trabajo, equivalen a las cuatro estaciones asociadas a los falos priápicos, con lo cual se tratarían de recipientes rituales destinados a una libación.

El carácter apotropaico del falo aparece así mismo esculpido en numerosos restos arquitectónicos a partir del período republicano, siendo uno de los motivos que decoran por cada lado la puerta sur de Ampurias (Balil, 1983, 229-231) y de nuevo aparece esculpido sobre un bloque de piedra calcárea aparecido en 1966, con motivo de unos trabajos de nivelación en la Font de la Rabassota (Castelló de la Plana) (Arasa, 1998, 321-322), constituyendo el testimonio priápico, más próximo al de la producción de las jarras anteriormente descritas.

BIBLIOGRAFÍA

- ARASA, F (1998): *Escultures romanes de Castelló*. Quaderns de Prehistòria i Arqueologia de Castelló, 19, pp. 311-347. SIAP. Diputació. Castelló de la Plana.
- BALIL, A (1983): *Varia de Arqueología. Esculturas romanas de la Península Ibérica (VI)*. Boletín del Seminario de Arte y Arqueología, XLIX, pp. 315-265. Valladolid.
- BORRÁS, C (1987-88): *Avance de las excavaciones en la villa romana del Mas d'Aragó (Cervera del Maestrat)*. Cuadernos de Prehistoria y Arqueología Castellonenses, 13, pp. 379-397. SIAP. Diputació. Castelló de la Plana.
- BORRÁS, C., SELMA, S. (1989): *El centro de producción cerámica de Mas d'Aragó, un complejo industrial alfarero ibero/romano*. Actas del XIX Congreso Nacional de Arqueología (Castellón de la Plana, 1987), pp. 667-674, Zaragoza.
- CUMONT, F. (1907): *Priapus*. En DAREMBERG, SAGLIO (dirs.). *Dictionaire des Antiquités grecques et romaines*, Akademischen Druk-u. Verlagsanstalt. Graz (edición 1963)
- DEL HOYO, J. VÁSQUEZ, A. M. (1996): *Clasificación funcional y formal de amuletos fálicos en Hispania*. Espacio, Tiempo y Forma, serie II, 9, pp. 441-466. UNED, Madrid.
- FERNÁNDEZ, A. (1995): *Una producción de ánforas de base plana en los hornos romanos del Mas d'Aragó (Cervera del Maestrat, Castellón)*. Quaderns de Prehistòria i Arqueologia de Castelló, 16, pp. 211-219. SIAP. Diputació. Castelló de la Plana.
- GARABITO, T. (1978). *Los alfares romanos riojanos. Producción y comercialización*. Bibliotheca Praehistorica Hispana, XVI, Madrid.
- MINGUEZ, J.A. (1996): *Decoraciones fálicas sobre vasos cerámicos de época romana de la Península Ibérica*. Zephyrus, 49, pp. 305-319, Salamanca.