

# EXCAVACIONES EN EL POBLADO DE LA EDAD DEL BRONCE DE LES PLANETES, MAS D'EN SERRANS BENASSAL (Castellón) \*

ALFREDO GONZALEZ PRATS  
(Universidad de Alicante)

Durante los días 18 a 28 del mes de julio de 1978 ha sido llevada a cabo la primera campaña de excavaciones arqueológicas bajo nuestra dirección en el poblado de la Edad del Bronce de Les Planetes, cercano al Mas d'En Serrans, en el término de Benassal, y los trabajos han sido subvencionados por el Excmo. Ayuntamiento de Benassal, lo que desde estas líneas agradecemos.

## SITUACION

Al Oeste del macizo denominado El Bastal, que en sus cumbres alberga las masías de El Algar y de La Foia, se encuentra localizado un pequeño espolón calizo cuyas medidas alcanzan una longitud de 65 y una anchura de 23 m. Se encuentra situado a 760 m. sobre el nivel del mar y su localización geográfica es la siguiente:

3.º 33' 35" Longitud Este  
40º 22' 30" Lat.Norte

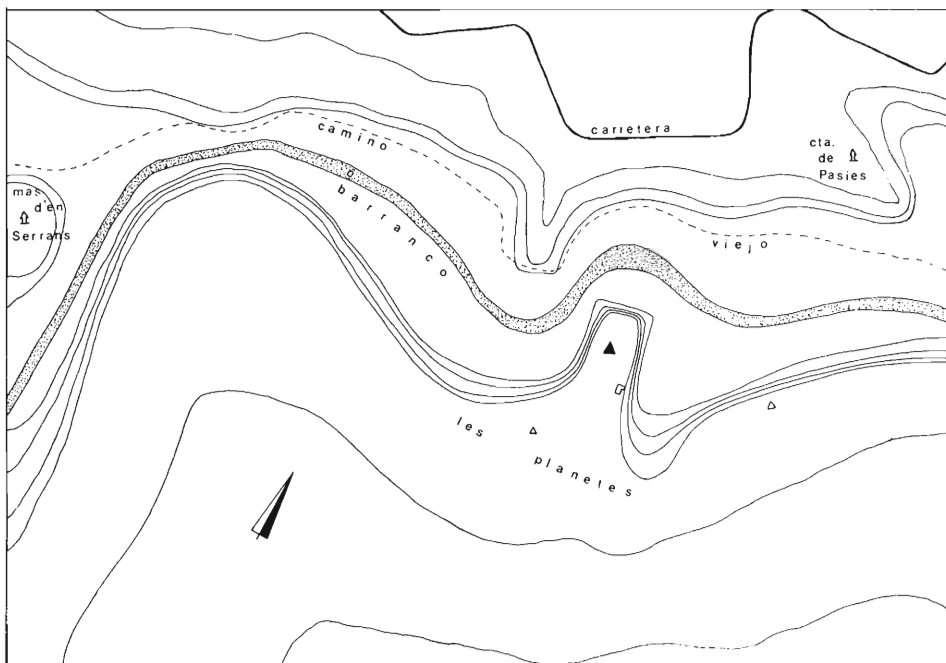
según la hoja 570 del Instituto Geográfico y Catastral.

El entorno se encuentra poblado de monte bajo (coscoll), alternando con pequeños agrupamientos boscosos de carrascas, y en gran parte se encuentra cultivado: almendros, avellanos, viñas, árboles frutales, higueras y acerollas.

El núcleo de hábitat en la Edad del Bronce debió limitarse al espolón, pero al Sur y al Este del mismo se han recogido numerosos útiles y lascas de sílex, destacando algunas bellas puntas foliáceas en los bancales orientales, por lo que tal vez estemos ante los restos de una fase precedente calcolítica o bien con una industria lítica arcaizante. Por otra parte, no debemos olvidar que en muchos lugares de este Maestrazgo existen pequeños agrupamientos o talleres de sílex que ocupan casi siempre planells, término orográfico que recoge el yacimiento.

A efectos defensivos, se ha elegido el lugar según la tónica de muchos poblados de esta época, a saber, rodeado de precipicios y en su única parte accesible, por el Sur,

\* La publicación de la memoria en esta revista fue autorizada por la Subdirección General de Arqueología con fecha 12-II-79.



protegido por una muralla —según los restos hallados de ella en las excavaciones— cerrando el paso en sentido E-O. Al fondo discurre un barranco que procedente de la vertiente septentrional del Balneario de la Font d'En Segures y muy encajado a su paso por Les Planetes viene a desembocar en la Rambla Carbonera.

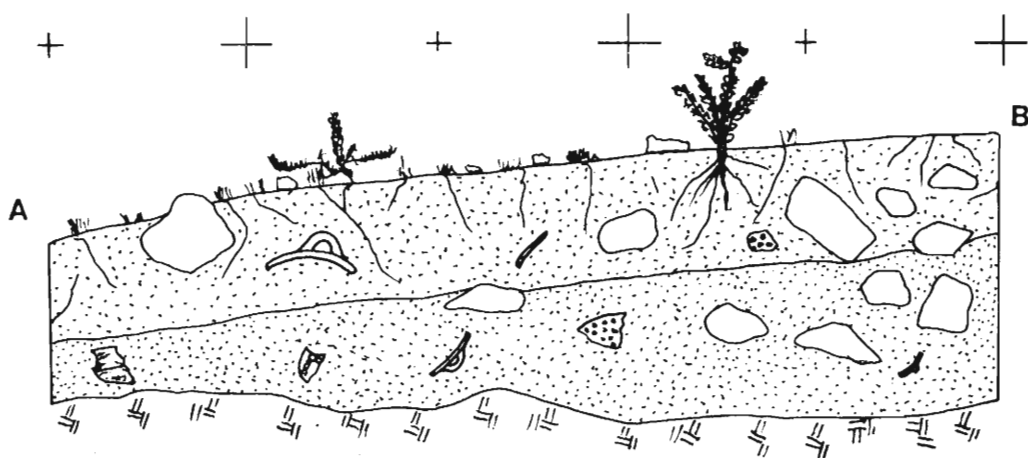
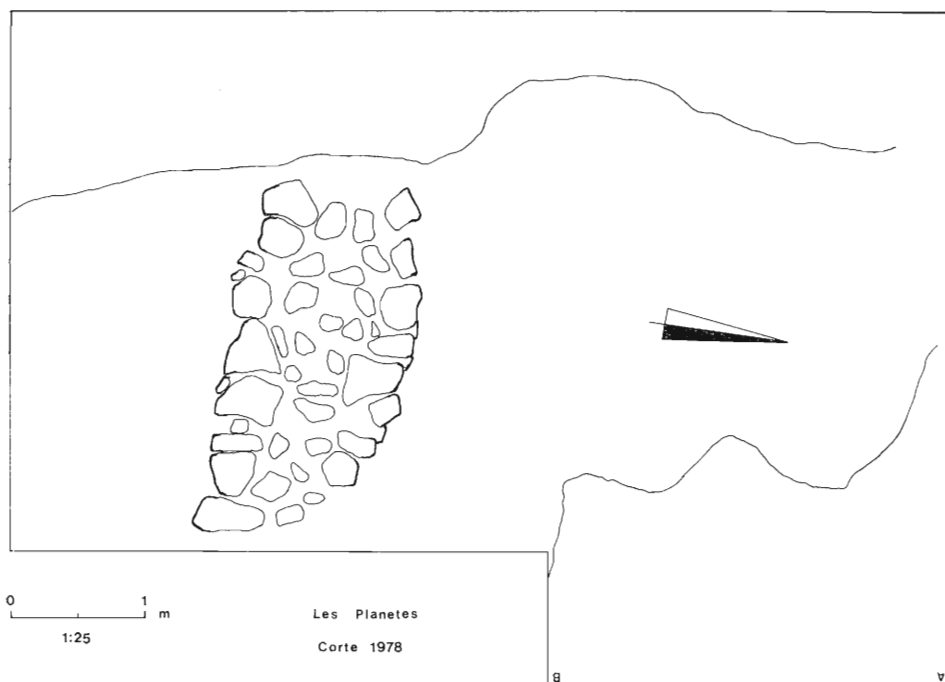
## LOS TRABAJOS

Las excavaciones se desarrollaron en el principio del espolón, hacia su extremo oriental, debido a que en la zona restante la roca afloraba inmediatamente.

Se abrió un amplio Corte de 7 m de longitud por 4 de anchura. El estrato de tierra vegetal estaba confundido con el arqueológico, dado el poco espesor de tierra que han tenido los matorrales para desarrollar sus raíces. En muchos lugares sólo hubo que limpiar la roca, profundizándose en otros alrededor de 15-20 cm. Sólo en la mitad oriental, debido a la mayor profundidad de la roca, se procedió a ampliar la anchura en un metro más y 2,5 m. en sentido longitudinal. Allí aparecía más claramente la distinción entre un estrato de tierra vegetal, que no obstante ofreció varias cerámicas, y el arqueológico de color ligeramente más blanquecino y pulverulento dentro de la coloración oscura y parduzca propia de estos terrenos con vegetación encinar. La roca se tocó a 65 cm. de la superficie. En la estratigrafía se ha señalado esta sección por A-B.

En la otra mitad meridional del Corte se pudo ir delimitando un corto tramo de grueso muro —muralla—, con una longitud de 2,70 m. y una anchura de 1,30 m. Su construcción se realizó colocando a piedra seca las líneas exteriores con gruesas piedras y limitándose después a un simple relleno del espacio interno con otras más pequeñas. En algún punto se observan dos hiladas, pero lo corriente es que descansen directamente sobre la roca, a través de una delgada capa de grava con tierra, tal vez para nivelar su trazado.

A poniente desaparecía ante el mayor afloramiento de la roca. A partir de este punto, y suponemos que hasta su longitud total, las piedras que conformaban el resto de la



Corte 1978  
estratigrafia  
frente A-B

muralla han desaparecido seguramente aprovechadas para construir los modernos muros de delimitación cercanos.

## LOS MATERIALES

Los restos arqueológicos han sido abundantes, con un predominio neto de la cerámica, seguida de los restos óseos. Hay que anotar una ausencia casi total de lascas y útiles de sílex, lo que viene a contrastar con la abundancia que ofrecen las zonas oriental y occidental de Les Planetes.

### 1. Cerámica

Los vasos y recipientes hallados afectan todos unas pastas generalmente oscuras, con tonos que oscilan entre el gris oscuro-negro y el rojizo-anaranjado. Nunca ofrecen núcleo central diferenciado y como sumo hay dos capas, la más clara siempre correspondiendo al exterior del vaso.

Como desgrasante se emplea granos de calcita triturados, con un tamaño bastante homogéneo en todos los fragmentos. El grosor de las paredes oscila entre 4 y 13 mm.

Las superficies presentan casi en la totalidad de los casos un ligero bruñido que nunca logra enmascarar el aspecto más grosero de la pasta.

Predomina la cerámica lisa, que, a lo sumo, adopta mamelones de presión y digitaciones o trazos incisos en los bordes. En menor grado, la decoración consistente en cordones aplicados, con digitaciones o trazos creando sencillos motivos, se desarrolla siempre en los grandes recipientes.

Los tipos esenciales, en orden de mayor a menor frecuencia, son los siguientes:

— *Cuencos*, con una amplitud tipológica en cuanto a tamaño y desarrollo del cuerpo, con la consiguiente variabilidad de la abertura e inclinación de sus paredes. Así, es posible distinguir entre los hemisféricos y los abiertos.

— *Vasos carenados* o de perfil aquillado, con la carena siempre hacia la mitad del recipiente; presentan una tipología más unificada. Carecen totalmente de decoración. Después de los cuencos son los tipos que más están representados en Les Planetes.

— *Ollas de paredes reentrantes*, que pueden presentar dos variantes según se analice la rectitud o convexidad de la parte superior. Los bordes suelen estar decorados con trazos incisos.

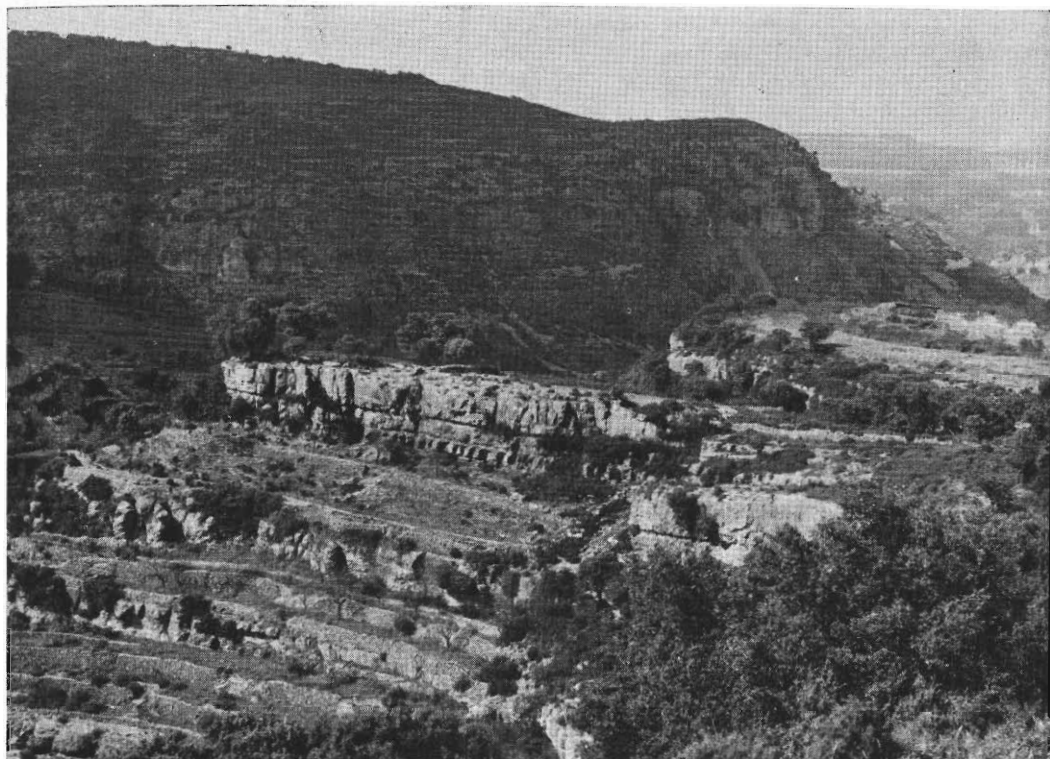
— *Tinajas de borde saliente* y cuello ligeramente marcado o estrangulado. Conllevan idéntica decoración en los labios, afectando galbos ovoides y globulares.

— *Grandes vasos de almacenamiento (píthoi)*, cuya tipología procede de las tinajas precedentes. El grosor de las paredes viene a ser mayor y sobre su superficie aparecen decoraciones plásticas a base de cordones aplicados.

Por lo que se refiere al sistema de sujeción de las vasijas, hay que señalar la existencia tanto de simples mamelones o pezones como de asas anulares, predominando no obstante aquéllos.

### 2. Útiles líticos

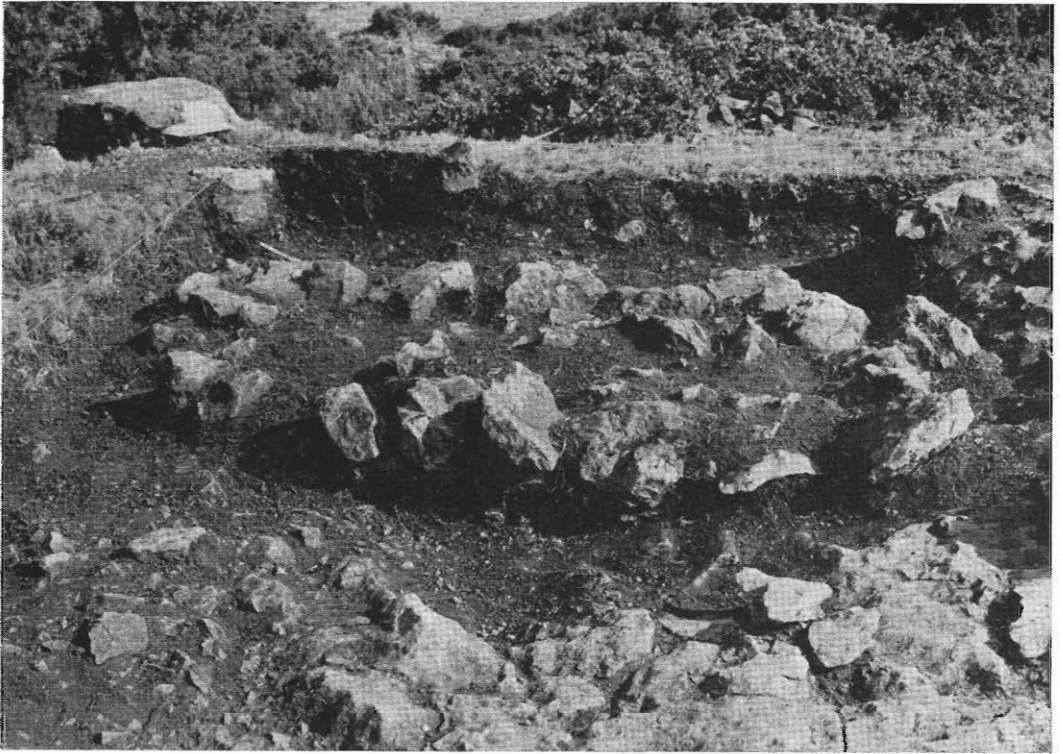
Se han hallado cinco escasas piezas de sílex, dos de las cuales son simples lascas (núms. 72 y 73), otra una gruesa lasca con bordes retocados y con muesca (núm. 71), un cuchillito fragmentado de sección triangular con muesca (núm. 70) y parte de otro mayor también de sección triangular con bordes retocados (en uno con retoques complementarios inversos) (núm. 74).



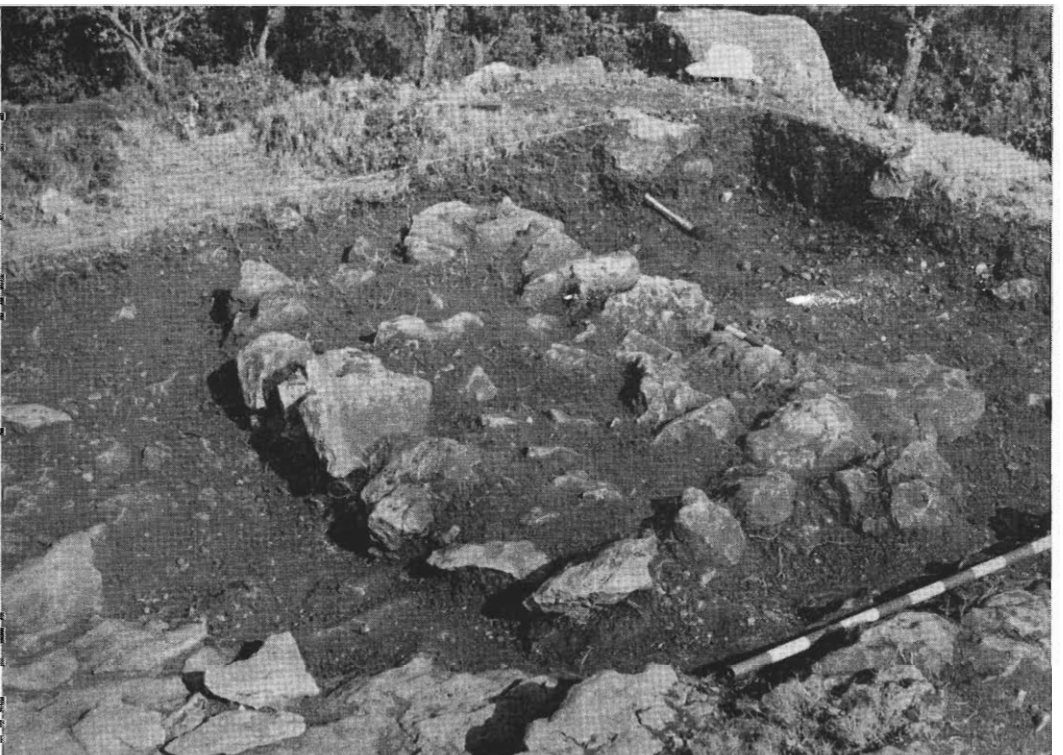
El espolón de les Planetes.

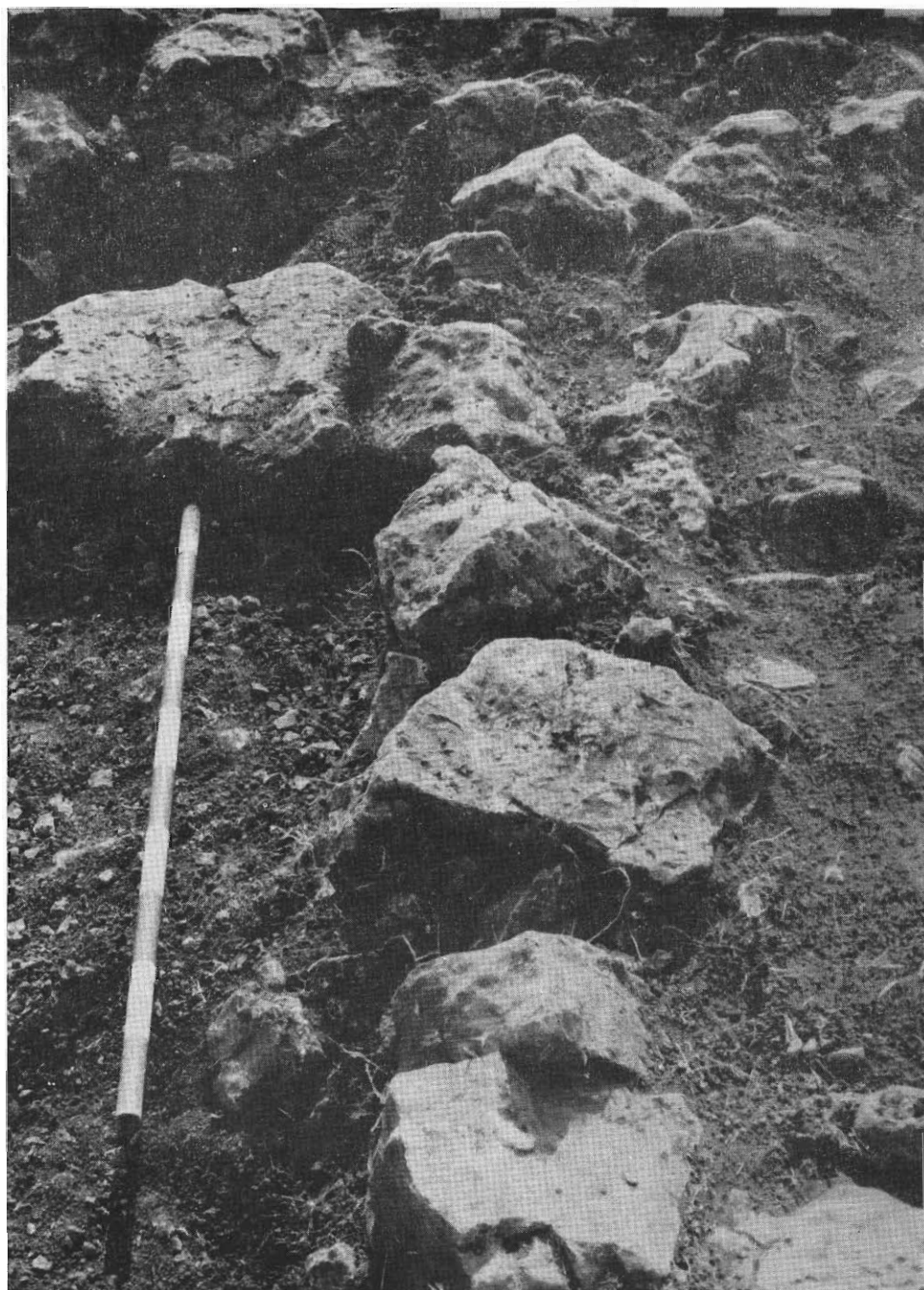


Aspecto del corte de 1978, una vez excavado



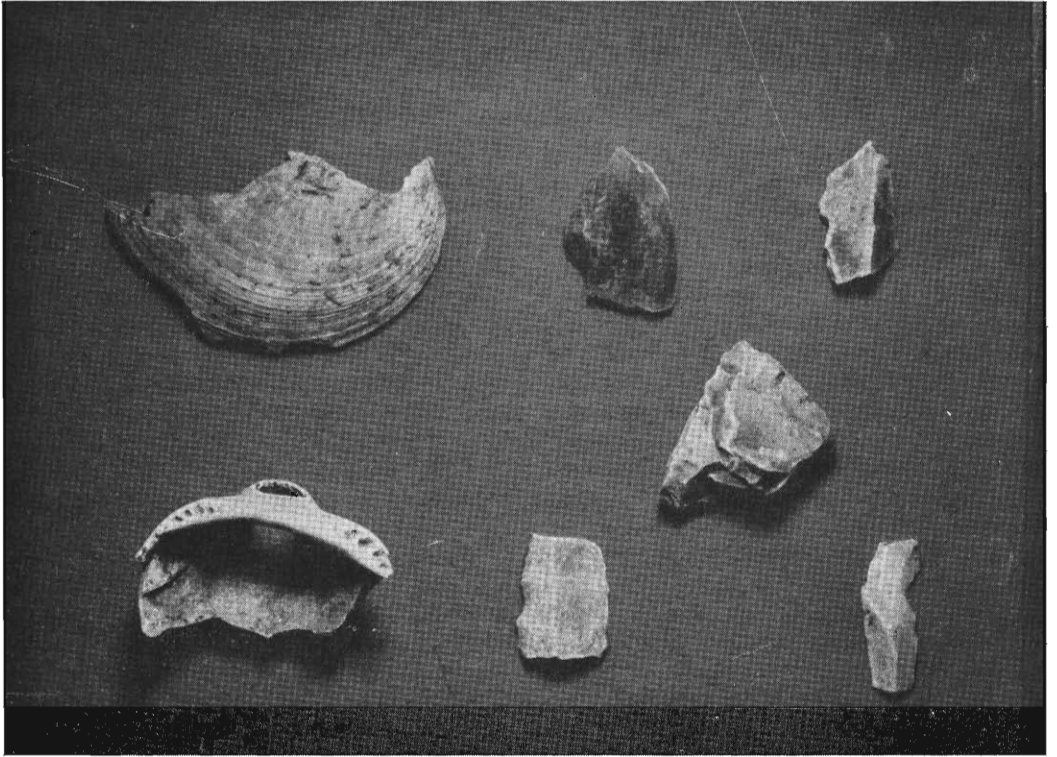
Detalles de los restos del tramo de muralla.





Detalle de la hilera meridional del tramo de muralla.





Conchas y útiles de sílex.



Material lítico hallado en las zonas contiguas al poblado.



### 3. Restos óseos

Hay abundantes muestras de los animales consumidos por las gentes de la Edad del Bronce de Les Planetes. El análisis faunístico completo ha sido realizado por M. Pérez Ripoll y puede consultarse en capítulo aparte.

## COMENTARIO GENERAL

Los restos exhumados en esta primera campaña de 1978 en Les Planetes, en particular la cerámica, se relacionan con la mayoría de los conjuntos atribuibles a la Edad del Bronce en su facies Valenciana.

En primer lugar, con la serie de yacimientos contemporáneos de la comarca: Maset Nou,<sup>1</sup> Forat de Cantallops<sup>2</sup> (ambos en Ares del Maestre), Castell d'en Suera,<sup>3</sup> Castell de Corbó<sup>4</sup> y Mas de Rosco<sup>5</sup> en término de Benassal; Cova Foradà<sup>6</sup> en Vistabella, Cova del Mas d'Abad<sup>7</sup> en Coves de Vinromá y la Ereta del Castellar<sup>8</sup> en Villafranca del Cid, entre otros menos conocidos.

Los cuencos realmente no permiten una delimitación regional ni cronológica por cuanto su tipología es reiterativa a lo largo de nuestra Prehistoria y si pretendiésemos establecer paralelos habría que enumerar la totalidad de los poblados y cuevas del Bronce Valenciano en principio.

Una variedad no tanto tipológica como funcional, viene representada por el cuenco-colador o quesera (núm. 20) que por la escasez de ejemplares conviene recordar aquí a sus homólogos hallados en la Ereta del Castellar,<sup>9</sup> Castillo de Frías en Teruel,<sup>10</sup> la Montanyeta de Cabrera<sup>11</sup> y varios en Castillarejo de los Moros.<sup>12</sup>

Por el contrario, parece ser que tenemos un elemento tipológico que puede ayudar a una seriación dentro de la monótona Edad del Bronce. Se trata de los vasos carenados cuya línea de inflexión viene a situarse a partir de la mitad del vaso y hacia su tercio superior según avance el tiempo. Este tipo parece avanzado con respecto a los ejemplares más antiguos cuya carena se sitúa principalmente en la mitad inferior, al igual que ocurre con los ejemplares del Bronce Antiguo centroeuropeo.

Así, las excavaciones realizadas en el recinto fortificado del Torrelló de Onda, en la provincia, pusieron de manifiesto una mayor frecuencia de tales tipos en el nivel I (fases 4 y 5)<sup>13</sup> que hay que situar por debajo de  $1315 \pm 90$  AC, fecha obtenida para el nivel II. Lo mismo vuelve a ocurrir en la Cova del Mas d'Abad, en cuyo nivel superior (Mas Abad I) está presente el tipo 3 (vaso carenado) según la tipología establecida por sus excava-

1. GONZALEZ, A., *Contribución a la Carta Arqueológica del Alto Maestrazgo. I, Balance 1969-1974*. En Prensa, serie de Trab. Varios SIP, Valencia.

2. Id.: *op. cit.* GUSI, F., *Investigaciones arqueológicas en el Forat de Cantallops (Ares del Maestre)*. CPAC, 2, pp. 157-8. Castellón, 1975.

3. GONZALEZ: *op. cit.*

4. Id.

5. Id.

6. Id.

7. GUSI, F.-OLARIA, C., *La cerámica de la Edad del Bronce de la cueva del Mas d'Abad (Coves de Vinromá) Castellón. Campaña 1975*. CPAC, 3, pp. 103-115. Castellón, 1976.

8. ARNAL-PRADES-FLETCHER, *La Ereta del Castellar (Villafranca del Cid, Castellón)*. TVSIP, 35. Valencia, 1968.

9. Id.: *op. cit.*, pp. 27-8, lám. VIII, 11 y XVIII, 2.

10. ATRIAN, P., *Un yacimiento de la Edad del Bronce en Frlas de Albarracín*. Teruel, 52. Teruel, 1974.

11. FLETCHER, D.-PLA, E., *El poblado de la Edad del Bronce de la Montanyeta de Cabrera (Vedat del Torrente, Valencia)*. TVSIP, 18. Valencia, 1956.

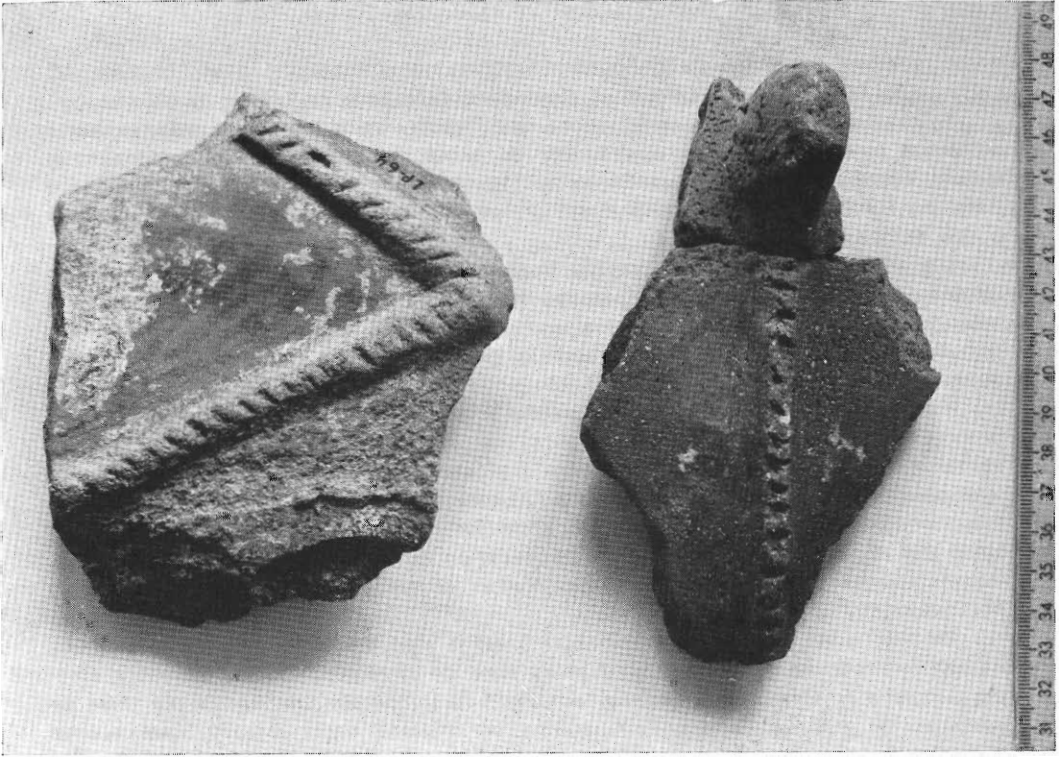
12. FLETCHER, D.-ALCACER, J., *El Castillarejo de los Moros (Andilla, Valencia)*. APL, VII, pp. 93-110. Valencia, 1958.

13. GUSI, F., *Excavación del recinto fortificado del Torrelló de Onda (Castellón)*. CPAC, 1, p. 61. Castellón, 1974.

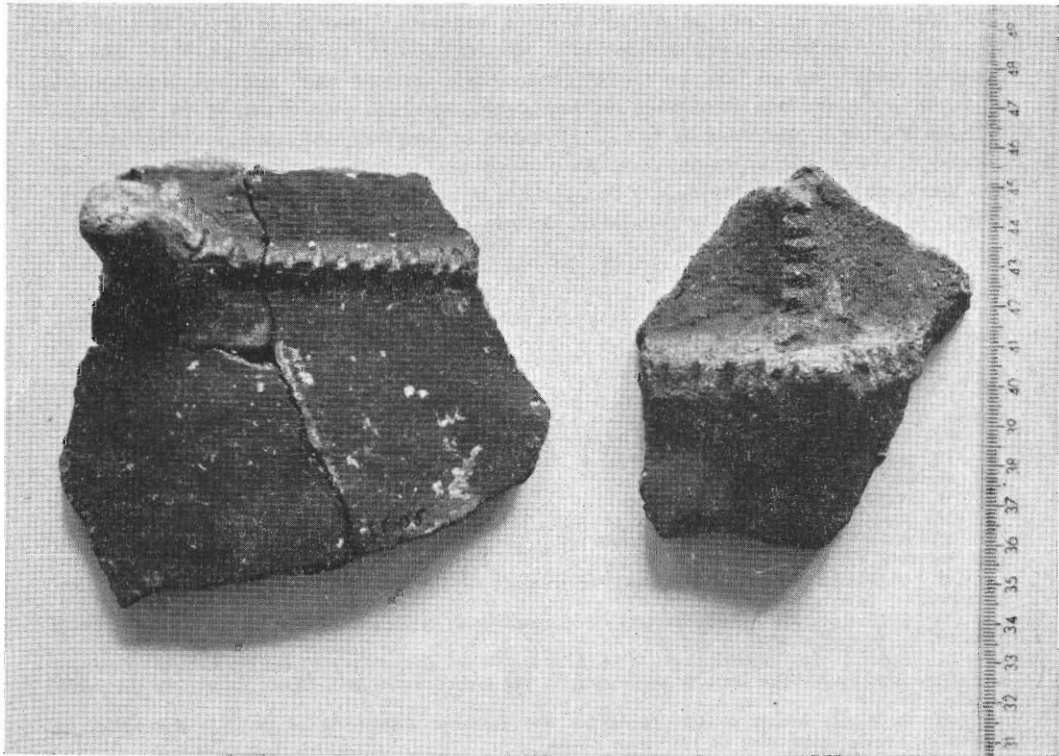


Fragmentos pertenecientes a los grandes vasos de almacenamiento.





Fragmentos de los grandes vasos de almacenamiento.



dores, con una fechación de radiocarbono cercana al cambio del II al I milenio AC ( $1010 \pm 85$  AC) y que no existe en el nivel inferior, fechado en  $1460 \pm 90$  AC.<sup>14</sup>

El resto de la tipología cerámica de Les Planetes participa de los inconvenientes señalados para los cuencos, registrándose su existencia a lo largo del desarrollo del Bronce Valenciano, si bien abundan especialmente en los yacimientos antiguos (Bronce Antiguo y Medio) como Terlinques,<sup>15</sup> Serra Grossa,<sup>16</sup> Cabezo Redondo I,<sup>17</sup> Pic dels Corbs<sup>18</sup> o Mas de Abad II.<sup>19</sup>

Las grandes tinajas de almacenamiento (agua, bellotas,...) o pithoi, con su repertorio de decoraciones plásticas pueden parangonarse con las elegantes de la Ereta del Castellar y sus decoraciones con bocelos verticales o formando espiga,<sup>20</sup> con las del Pic dels Corbs, Puntal de Cambra,<sup>21</sup> cueva de la Igualda en Alcudia de Veo<sup>22</sup> y Tossal Mortorum (Cabanes)<sup>23</sup> entre otros.

Así pues, el conjunto parece que puede encuadrarse entre un Bronce Medio y un Bronce Final (indígena). Los intentos para una periodificación del Bronce Valenciano se hallan en sus comienzos y sobrevalorar la secuencia de un solo yacimiento puede ser fatal para un feliz término de los mismos. En este sentido nos emitimos a favor de una línea tendente a la obtención sistemática de fechaciones radiocarbonométricas, como viene siendo la tónica en la provincia de Castellón, pero nuevamente sin excederse en interpretaciones prematuras y siendo conscientes de los vacíos geográficos que restan por investigar.

En base a las dataciones obtenidas en Torrelló y en Mas d'Abad, junto con las que se han realizado en los últimos años en el resto de la región, nuestro querido y apreciado colega F. Gusi en un reciente artículo<sup>24</sup> ha propuesto una interesante línea de periodización para esta época. Permitásenos, no obstante, hacer algunas observaciones que afectan esencialmente a su segunda facies que adscribe a una cultura de pastores y cuya filiación se supone distinta al resto. Nuestras investigaciones de algunos años en esta zona serrana del Alto Maestrazgo nos han revelado la existencia conjunta de cuevas y poblados con la misma cultura material —si podemos fiarnos del muestreo de superficie, que resulta bastante amplio en algunos casos— y dentro de un mismo ámbito geográfico, yacimientos comprendidos entre 650 y 1.200 m. de altitud. Es decir, que no podemos pensar en un tipo de hábitat excluyente —en este caso cueva—. En segundo lugar, en unos tenemos evidencias de actividades agrícolas —si tomamos en consideración los dientes o elementos de hoz de sílex con su característico lustre y los molinos de mano— mientras que en otros, como es el caso del presente yacimiento, tales vestigios son inexistentes y por tanto hemos de acudir a la actividad pastoril y ganadera.<sup>25</sup> Y, por último, no parece correcta la suposición de que en esta facies "la iberización posterior

14. GUSI, F.-OLARIA, C., *op. cit.*, nota 7.

15. SOLER, J. M.-FERNANDEZ, E., *Terlinques. Poblado de la Edad del Bronce en Villena (Alicante)*. PLAV, 10, pp. 27-62. Valencia, 1970.

16. LLOBREGAT, E., *El poblado de la Cultura del Bronce Valenciano de la Serra Grossa, Alicante*. PLAV, 6, pp. 31-75. Valencia, 1969.

17. SOLER, J. M., *El Cabezo Redondo de Villena suministra la primera fecha de C 14 para la cultura argárica. Consecuencias para la cronología de los tesoros villenenses*. Villena, XVI. Villena, 1966.

18. VEGA, M., *El Pic dels Corbs*, Sagunto, I-8. Sagunto, 1960.

Del mismo, *Saguntinos: Treinta y cinco siglos os contemplan desde el Pico de los Cuervos*, ARSE, III-7. Sagunto, 1964.

19. GUSI-OLARIA, *op. cit.*

20. ARNAL-PRADES-FLETCHER, *op. cit.*, láms. IX-XI.

21. ALCACER, J., *El Puntal de Cambra (Villar del Arzobispo, Valencia)*. APL, V, pp. 1-20, láms. III y IV. Valencia, 1954.

22. OLARIA, C., *Cueva de enterramiento del Bronce valenciano en Alcudia de Veo*. CPAC, 2, pp. 151-56. Castellón, 1975.

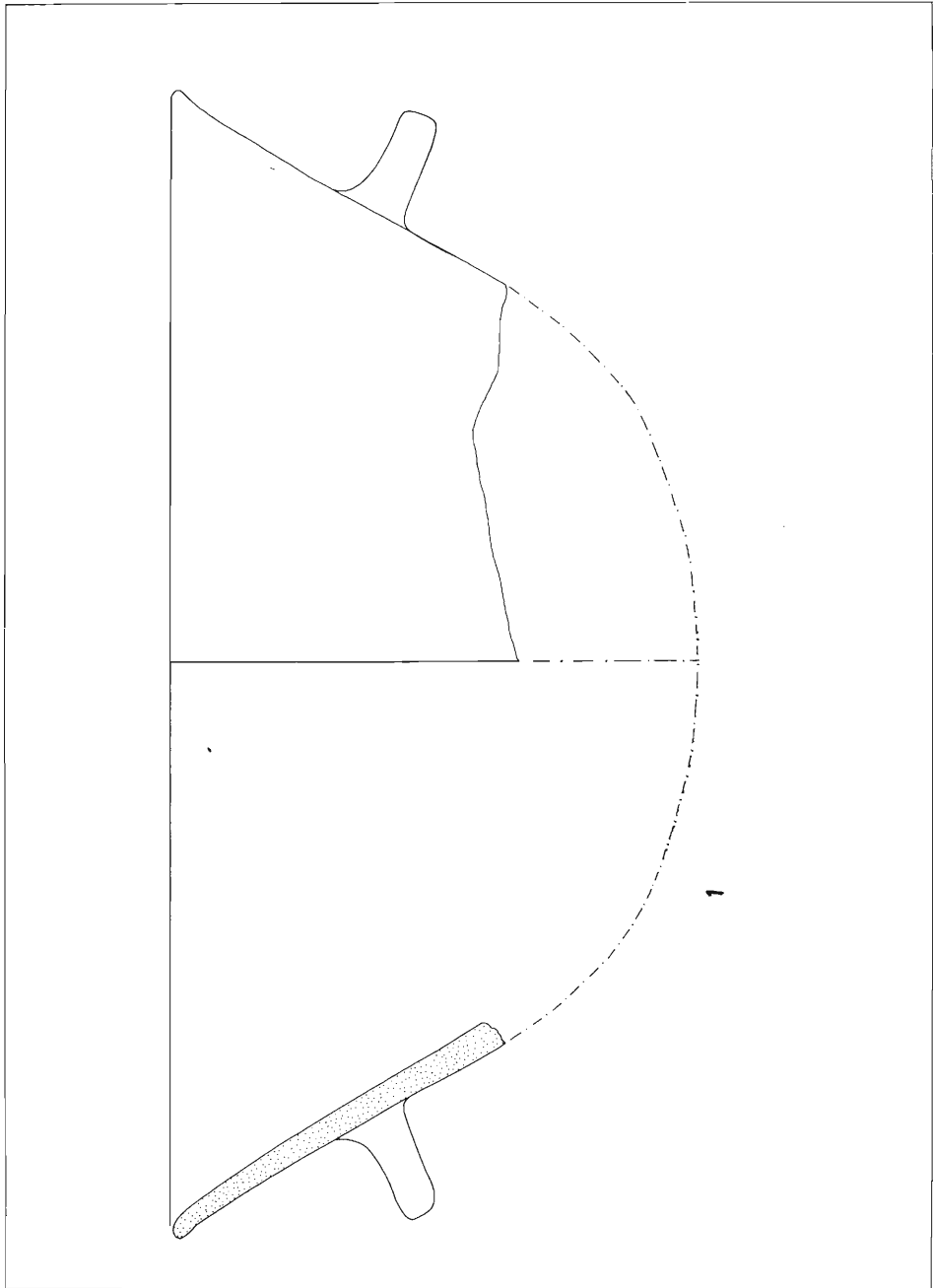
23. ESTEVE, F., *Un poblado de la Edad del Bronce en la Ribera de Cabanes*. CPAC, 2, pp. 65-71 (lám. III, 3). Castellón, 1975.

24. GUSI, F., *Las dataciones de C 14 de la Cueva del Mas d'Abad (Coves de Vinromá), Campaña de 1975. Ensayo cronológico para la periodificación del Bronce Valenciano*. CPAC, 2, pp. 75-79. Castellón, 1975.

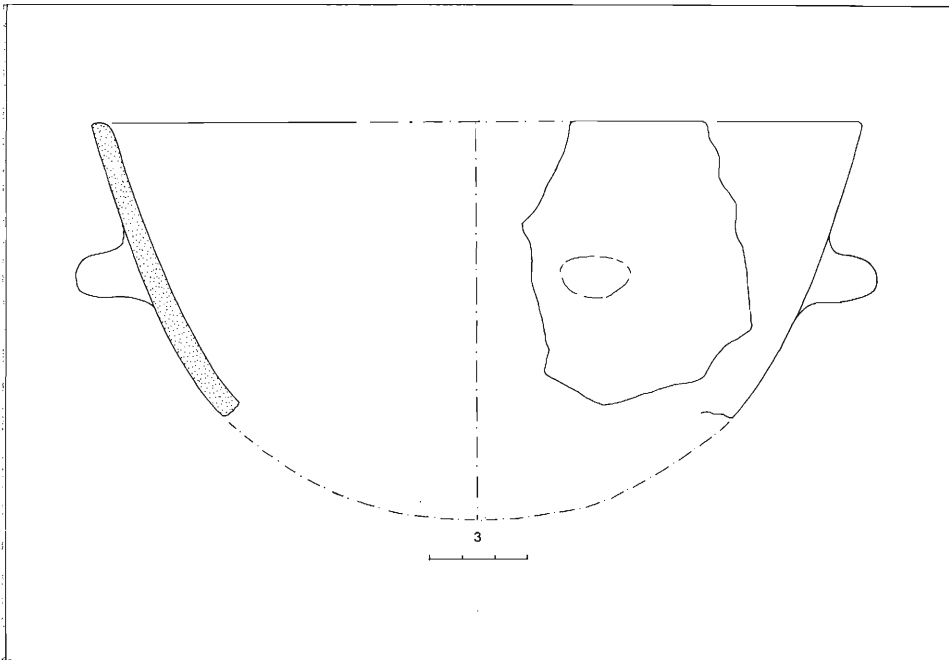
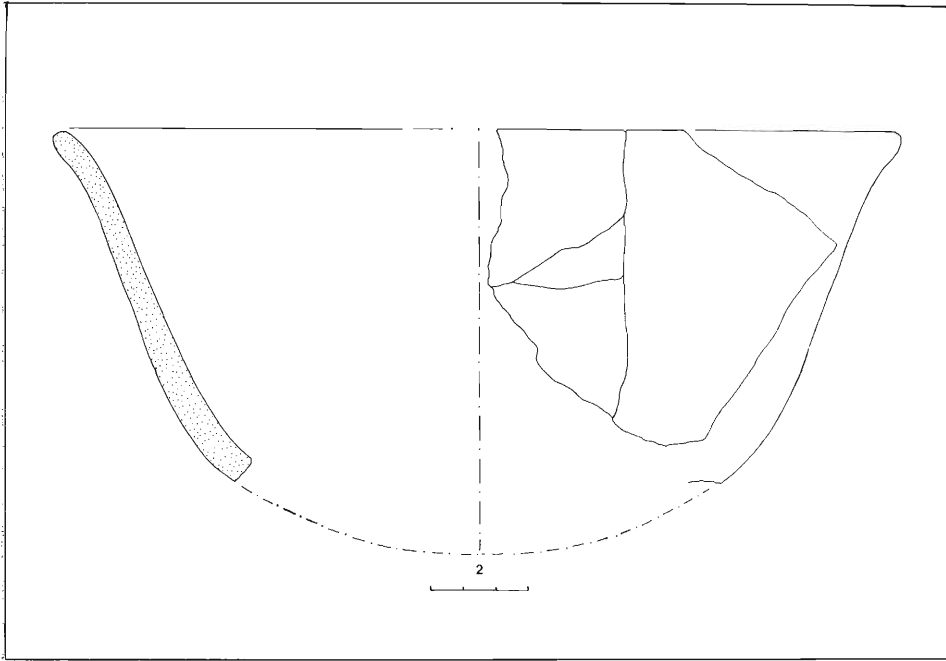
25. En cuanto a este aspecto económico que deseamos extraer de los restos arqueológicos, es preciso un estudio sistemático de los restos óseos.

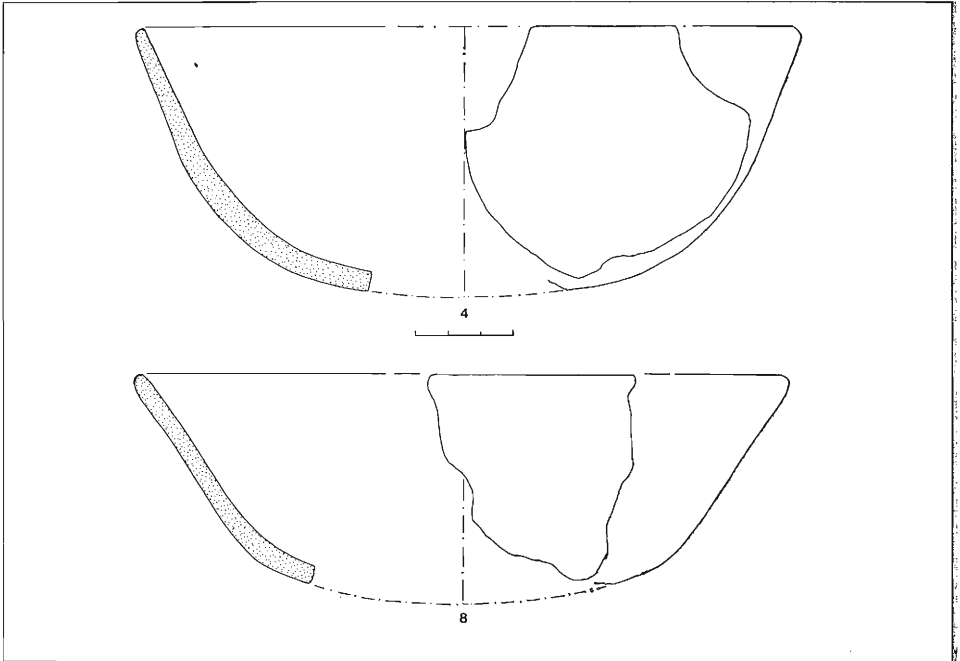
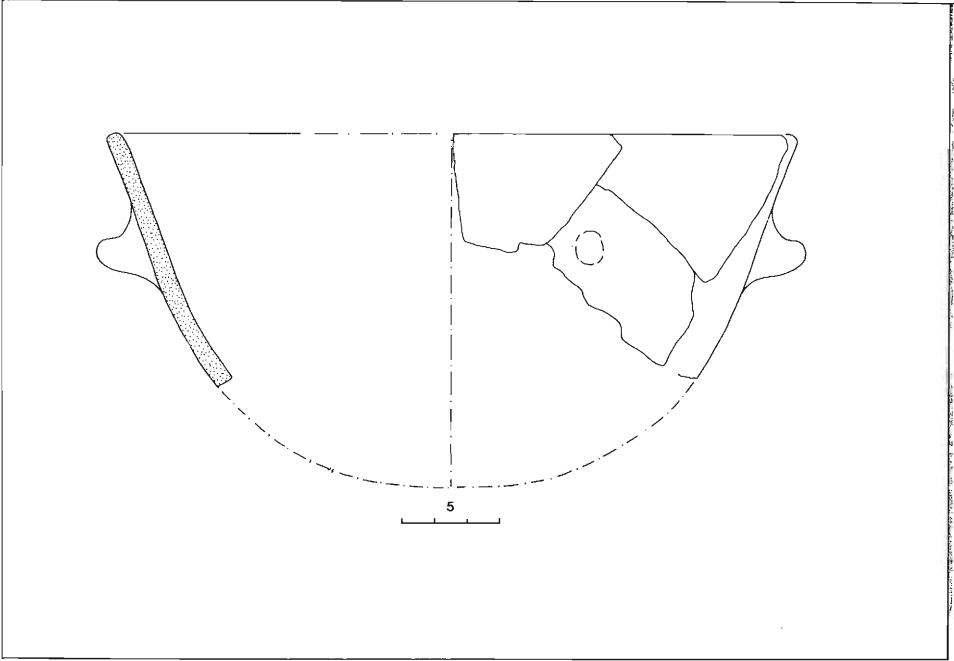
queda como muy hipotética, dado el escaso número de poblados ibéricos existentes...”, pues solo en esta zona alrededor de Benassal se han catalogado cerca de una decena de poblados ibéricos, en la misma zona en donde teóricamente se desenvuelve esta facies de pastores.

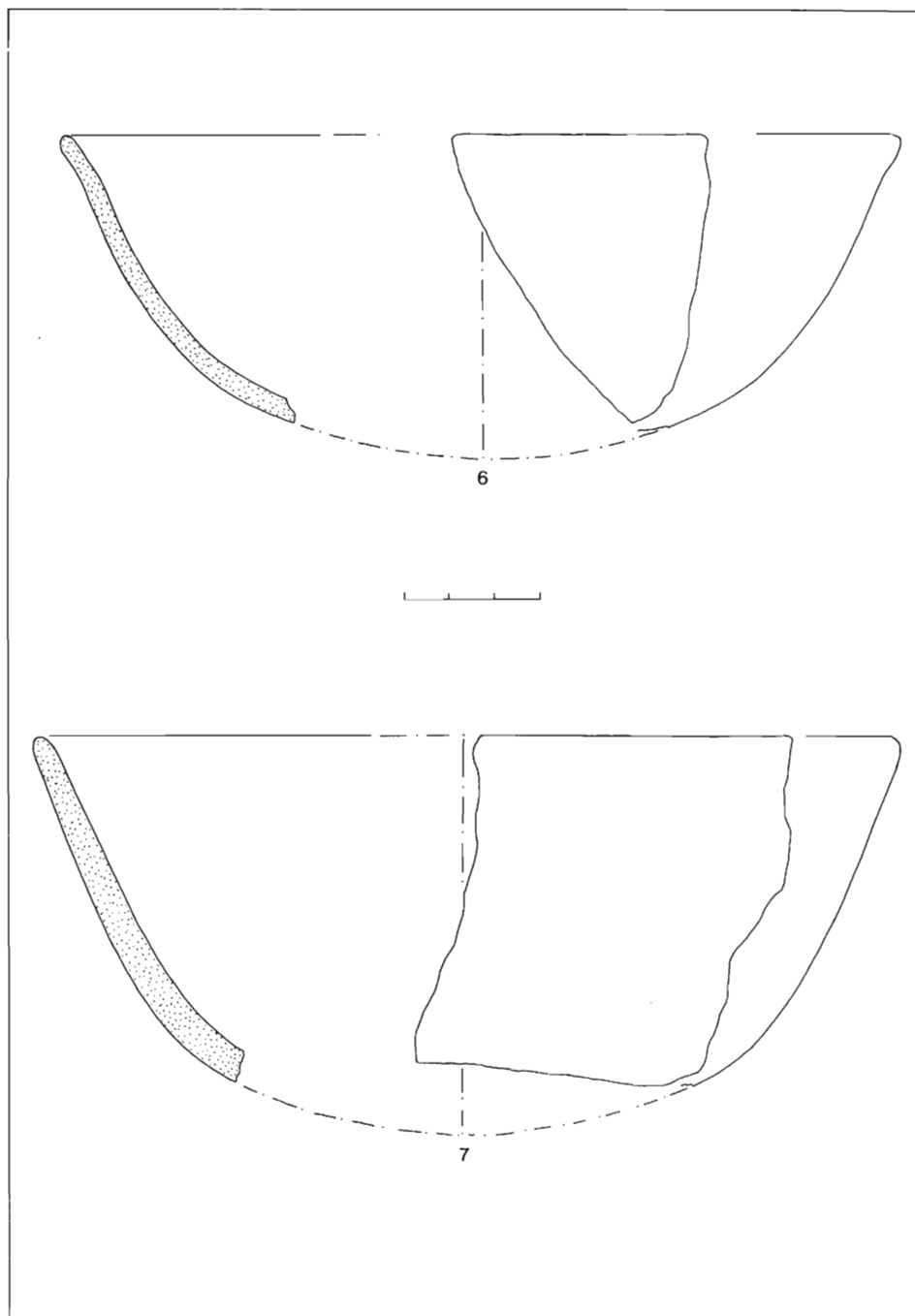
Estas observaciones las hacemos con el ánimo de que sirvan de ayuda para construir sobre bases más sólidas las hipótesis de trabajo que forzosamente han de irse haciendo y rectificando a la luz de los nuevos datos. Y esto no demuestra sino que estamos ante un camino abierto, ante una línea de periodificación que seguida con cautela y metodología en el futuro puede ofrecernos unas compartimentaciones zonales o cronológicas importantes para el estudio de uno de los períodos más intensos de nuestra prehistoria valenciana, estudio y análisis que —como en cualquier otro período— precisa de amplios programas de investigación a nivel de secuencias locales y zonales.

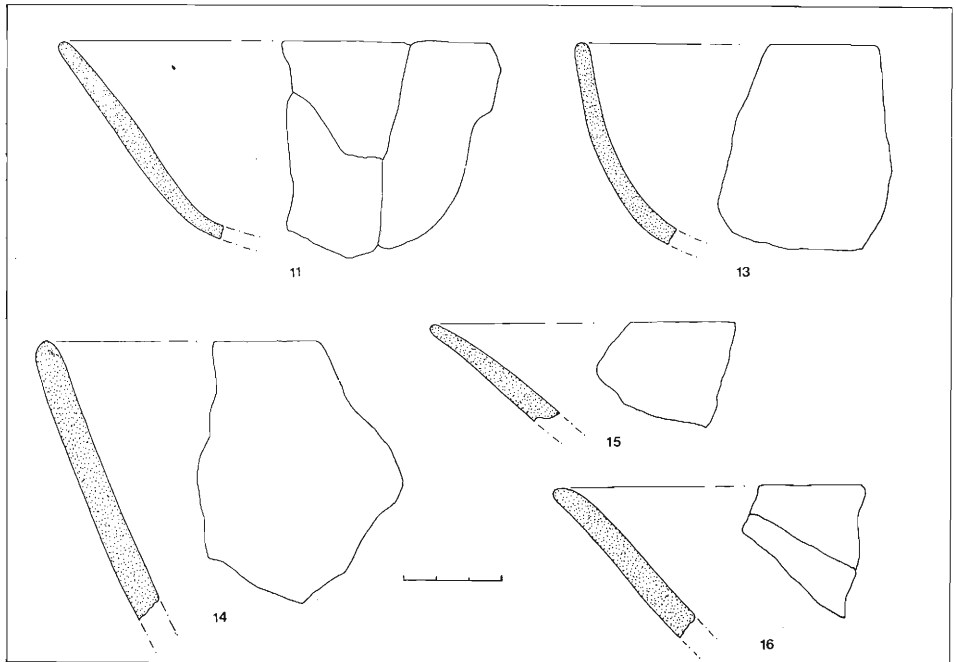
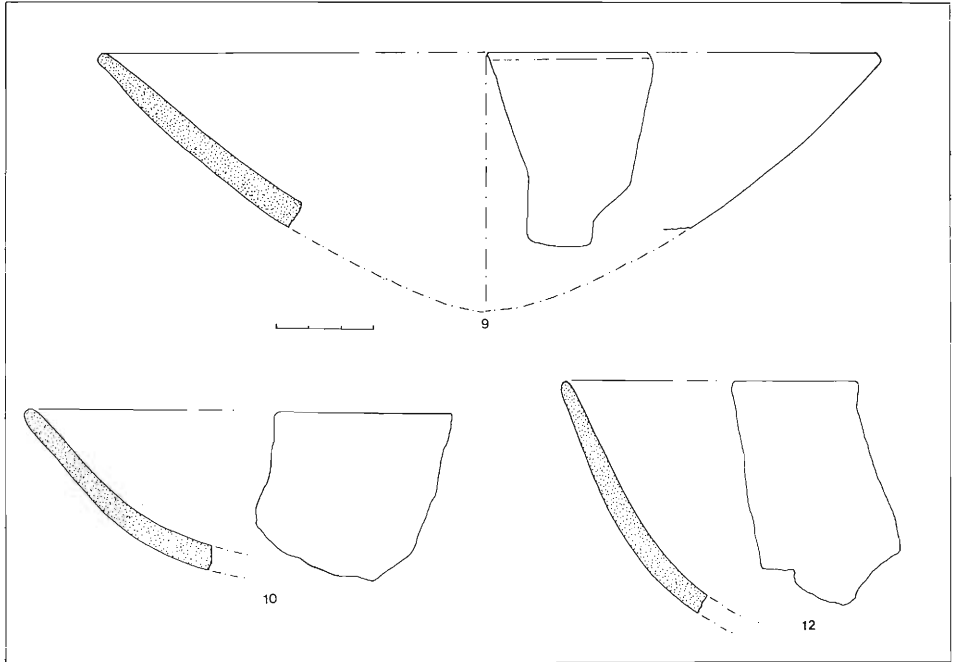


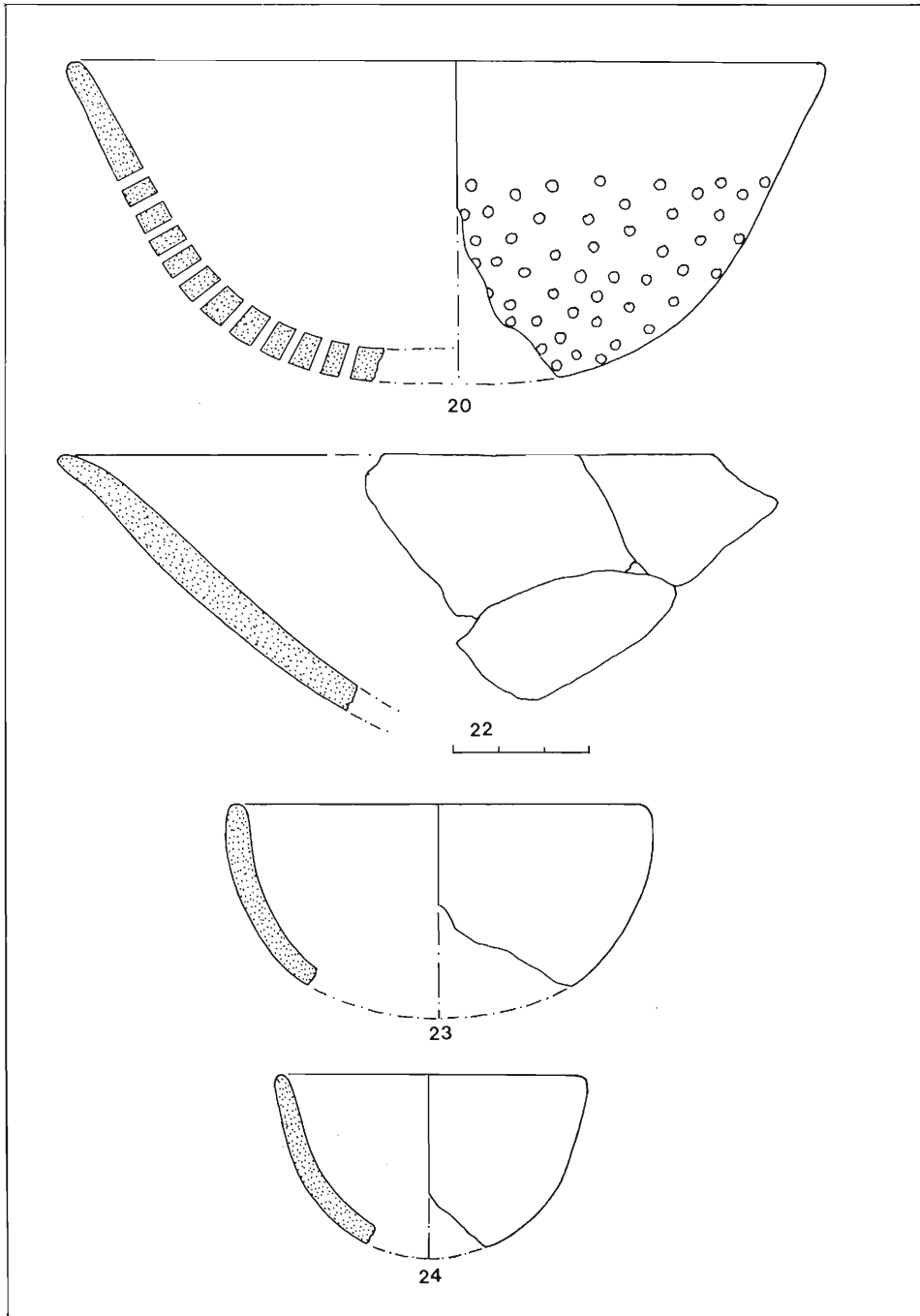


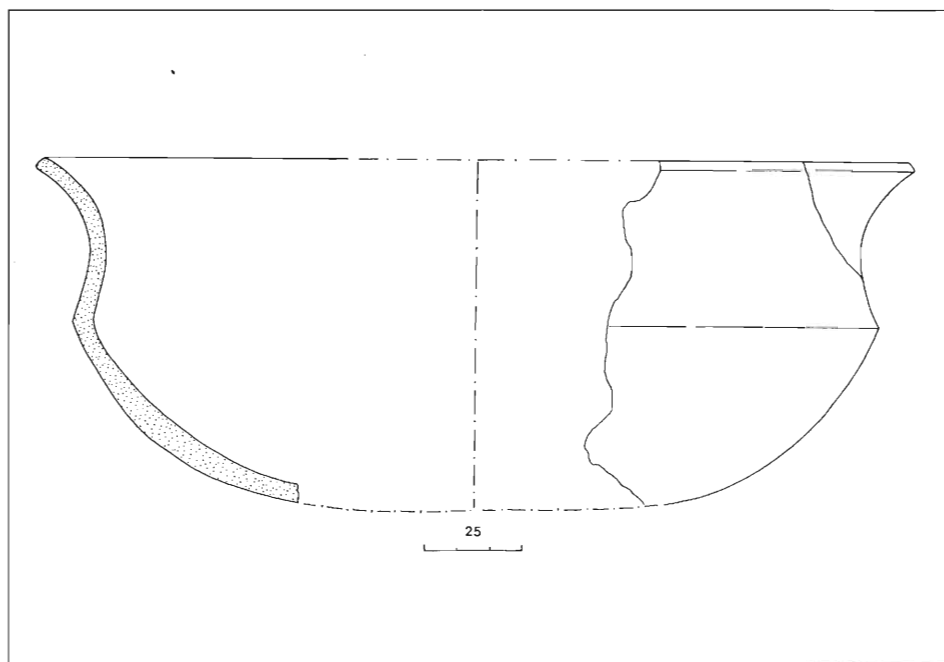
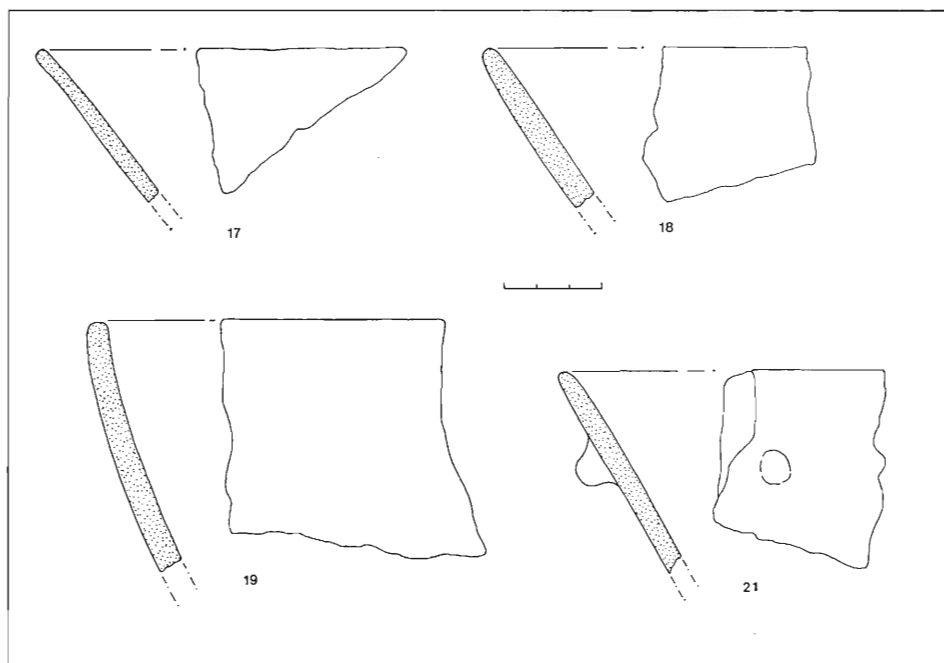




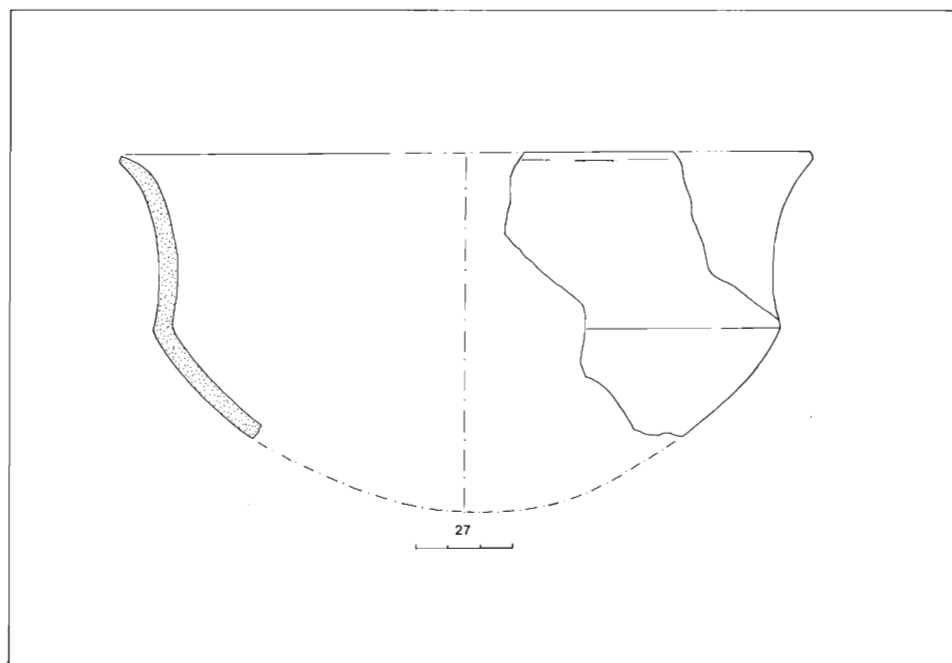
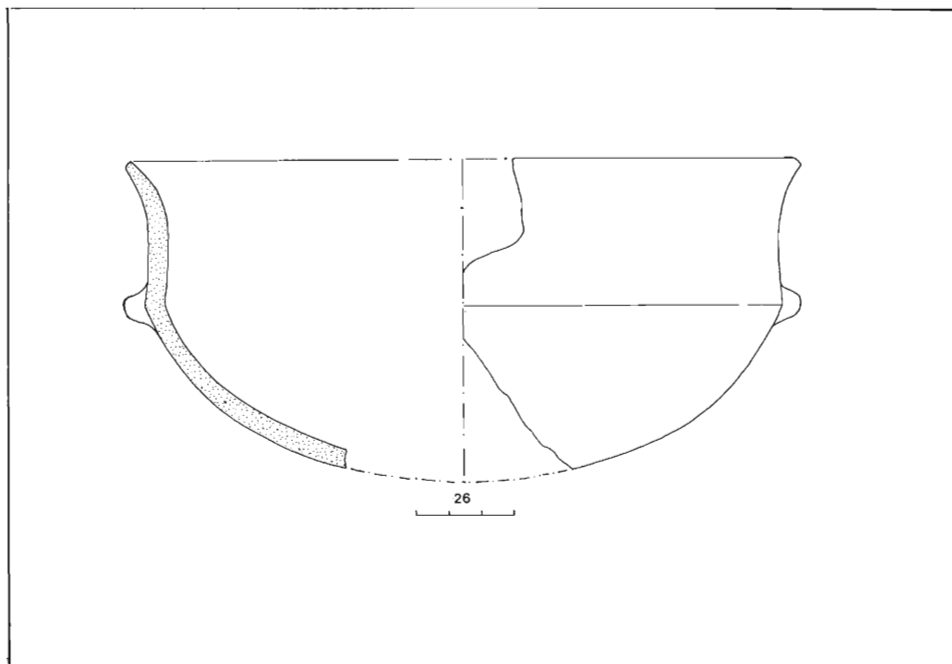


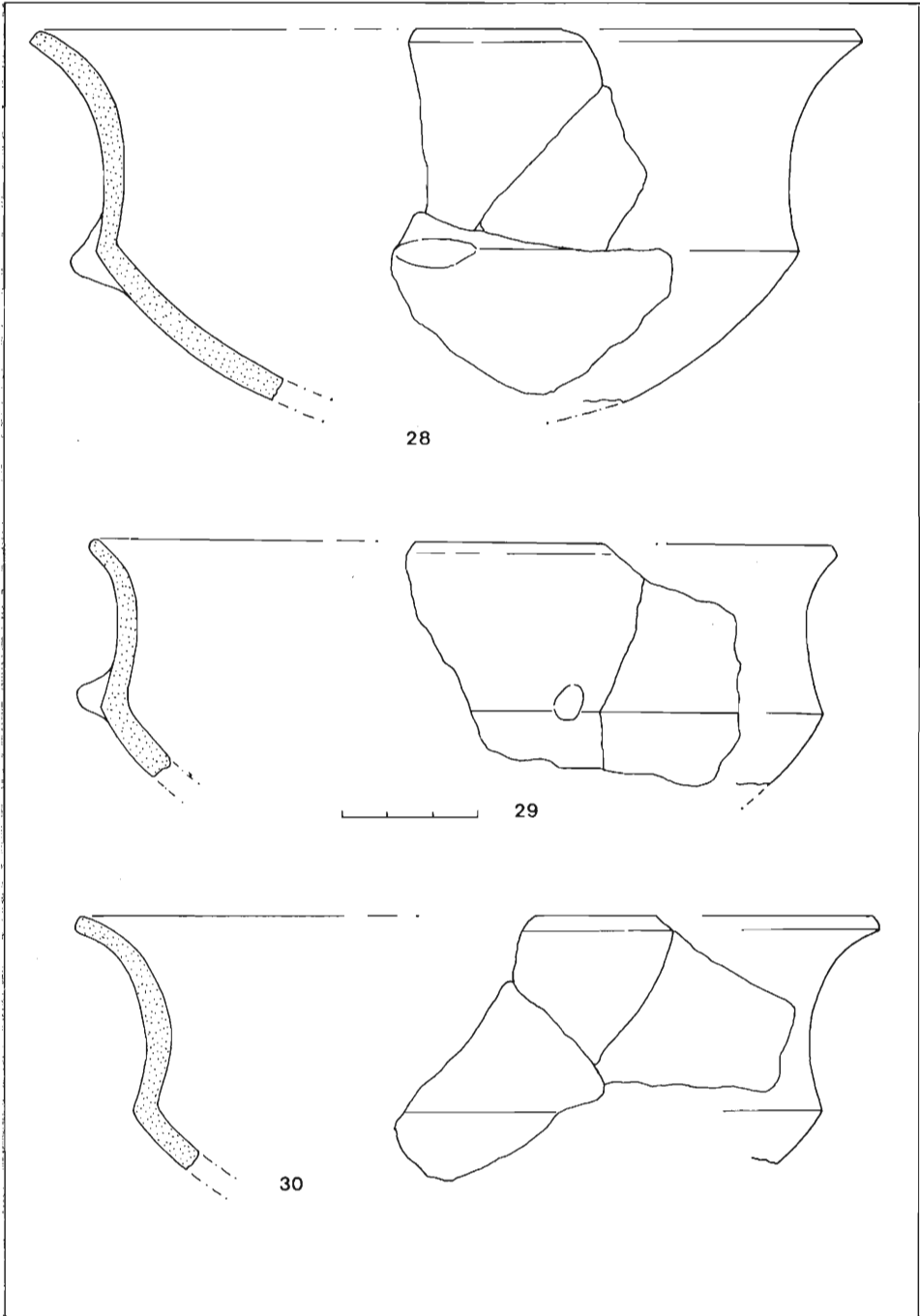


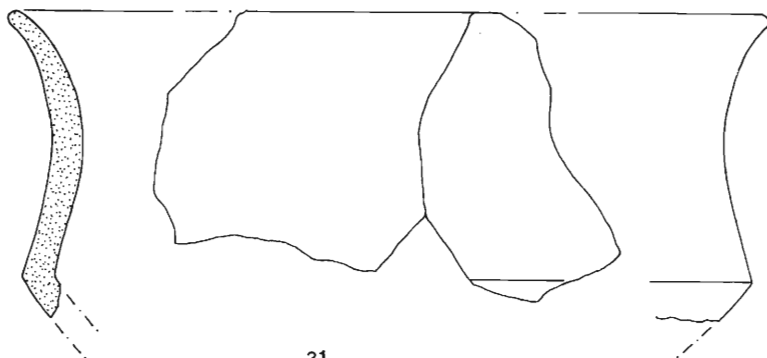




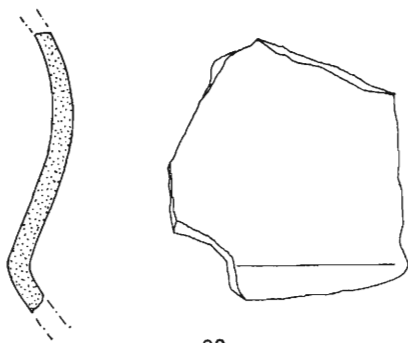




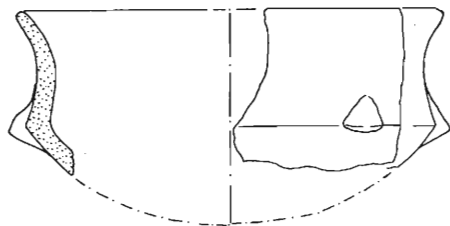




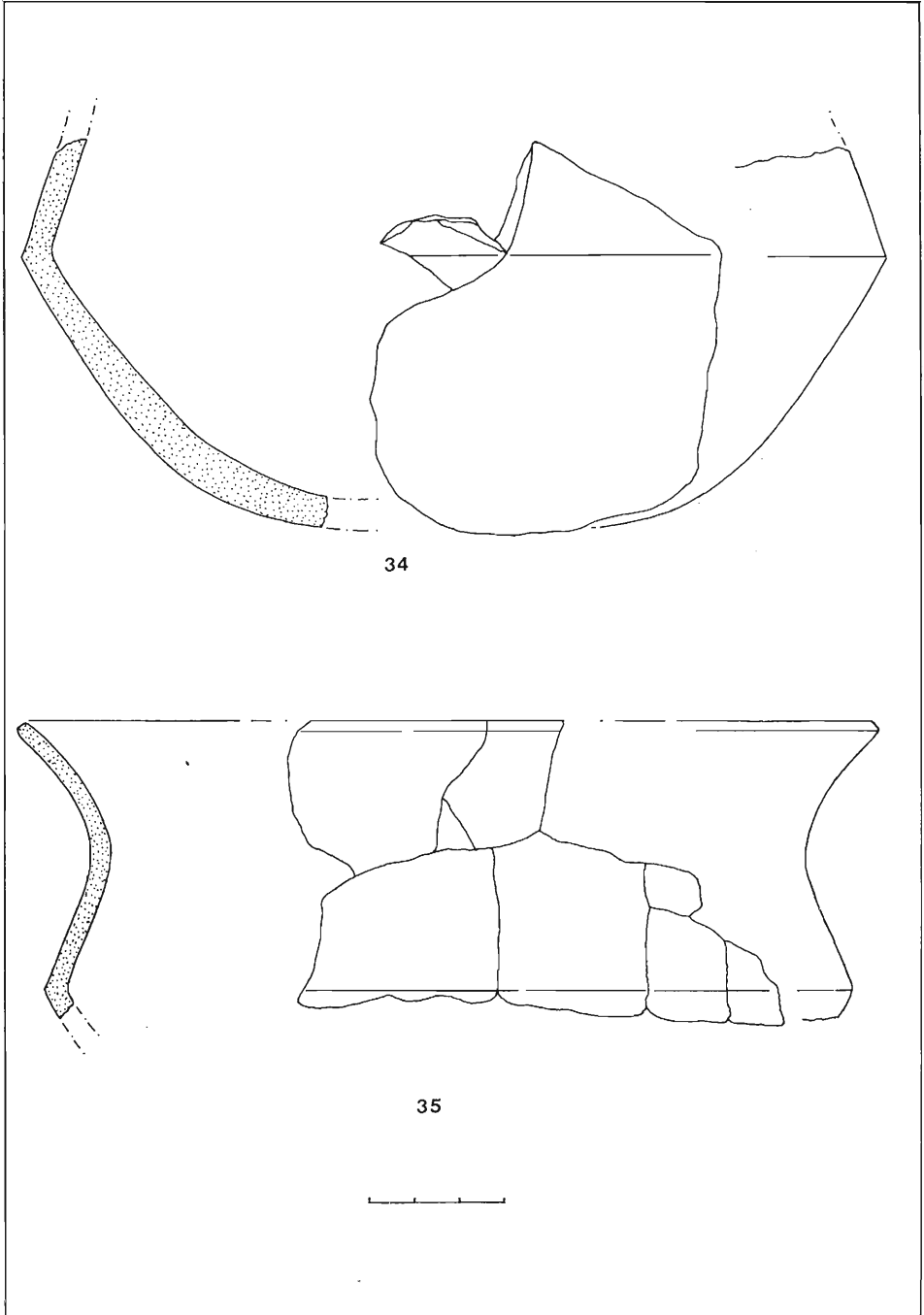
31

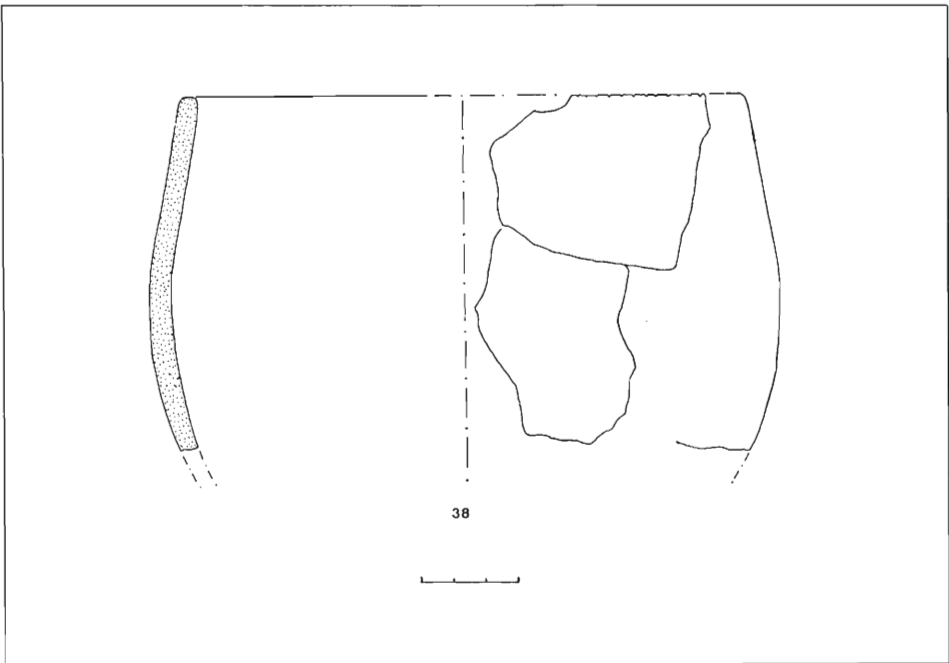
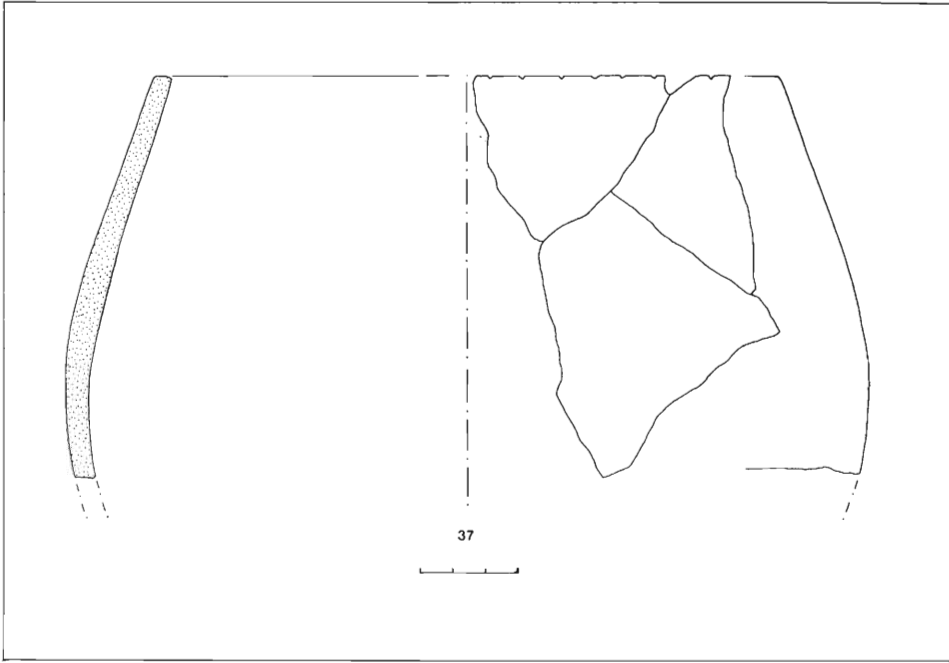


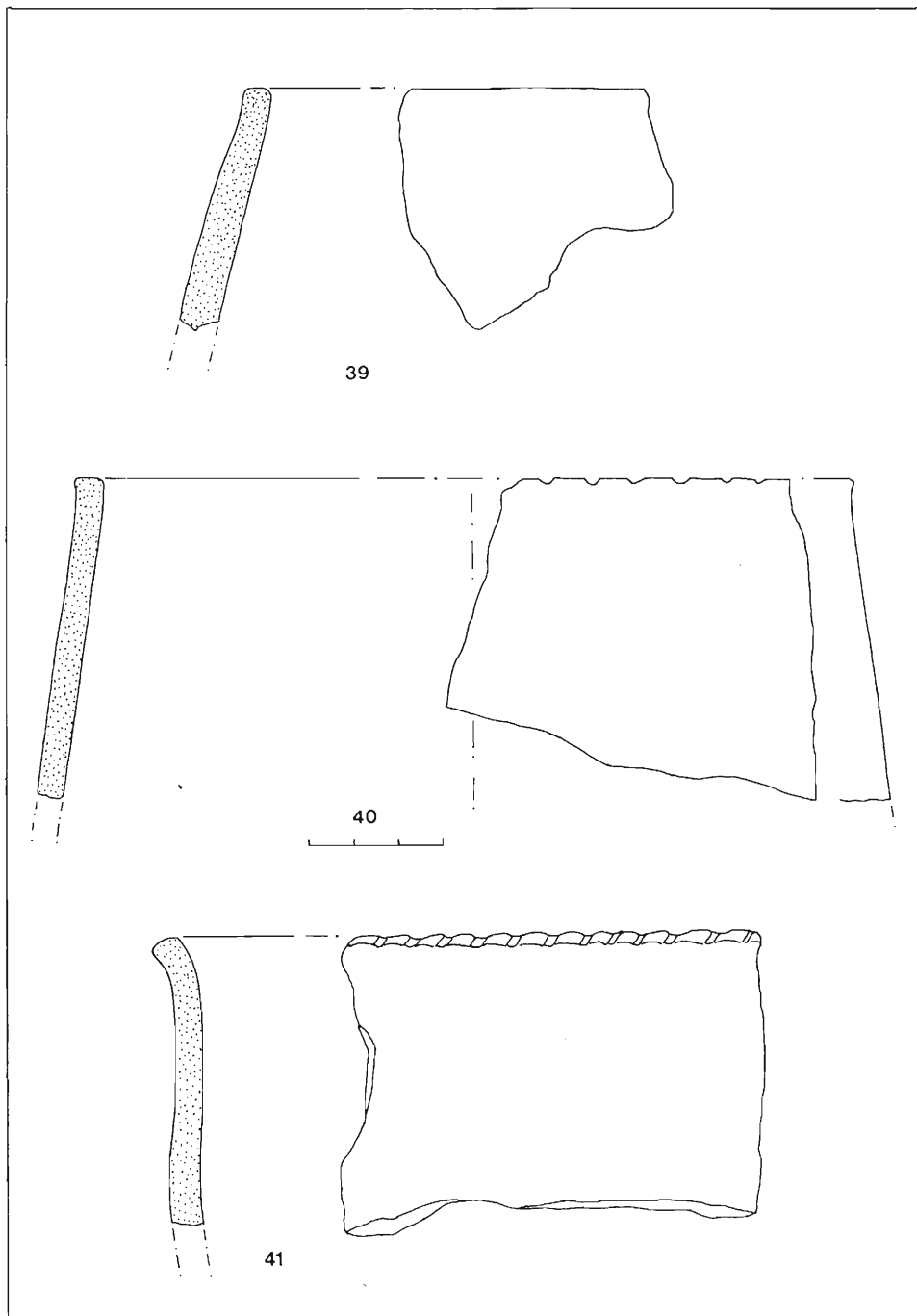
32



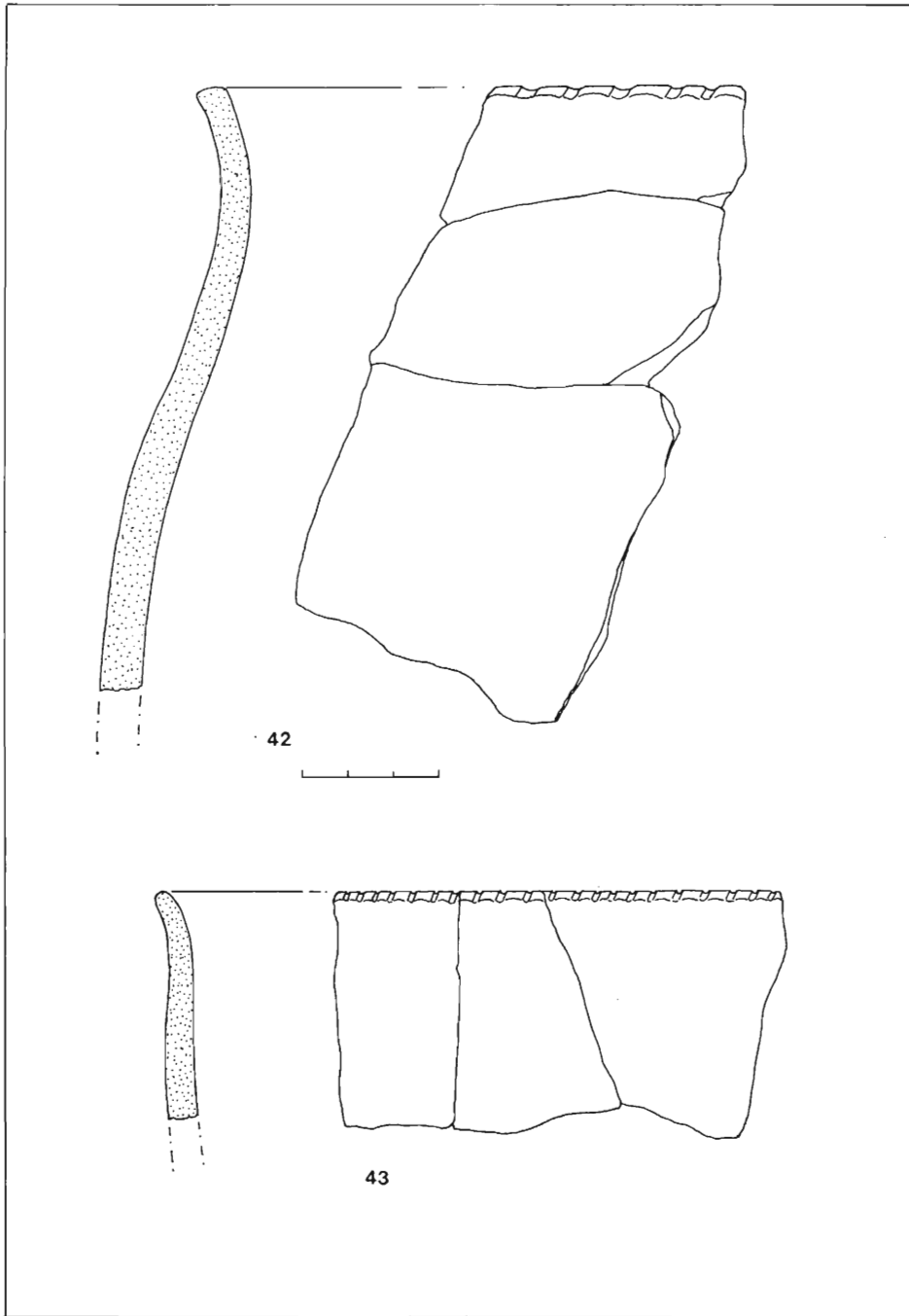
33

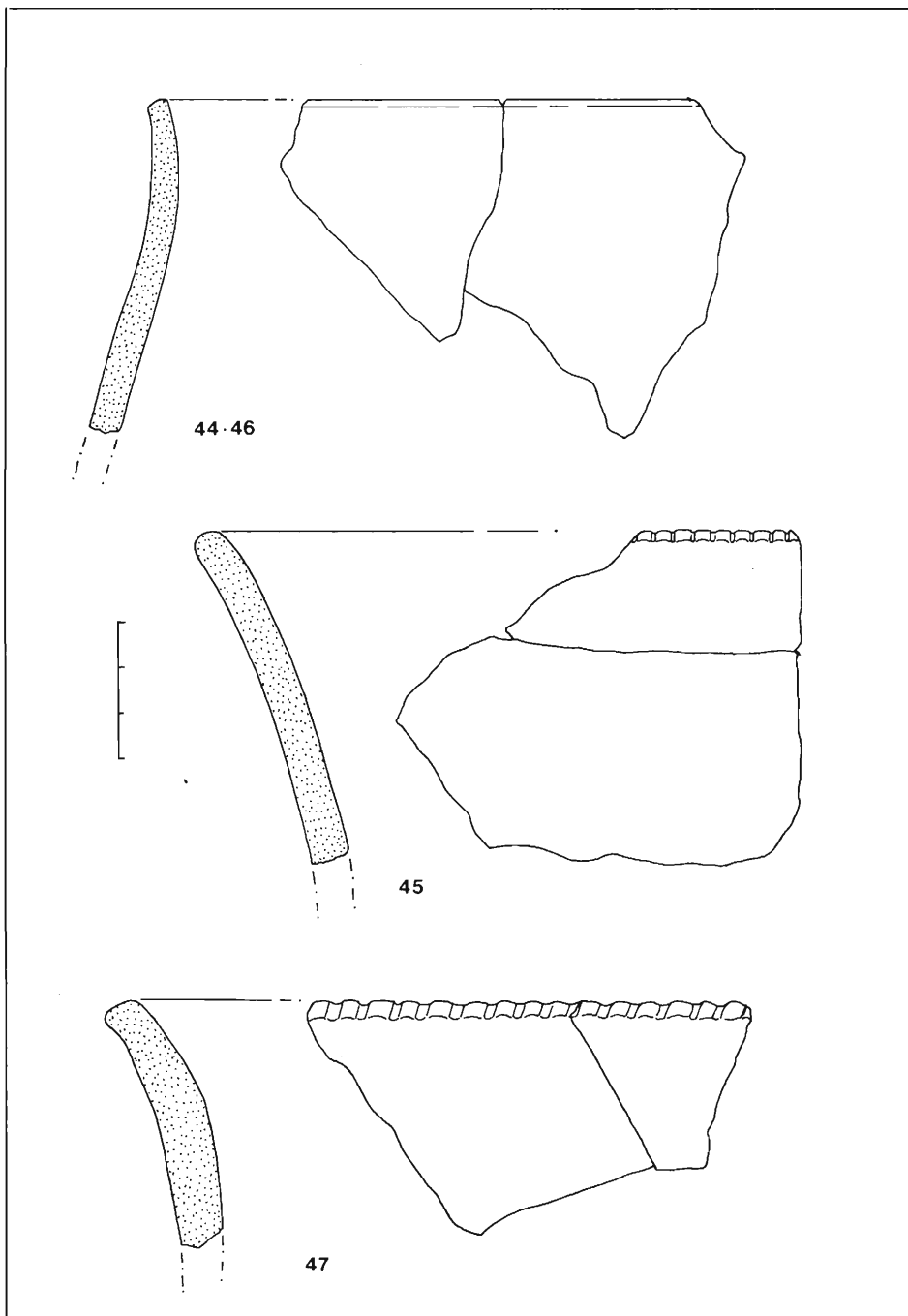


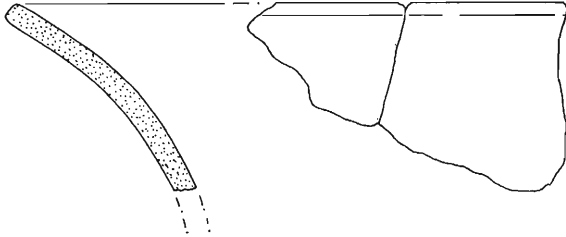




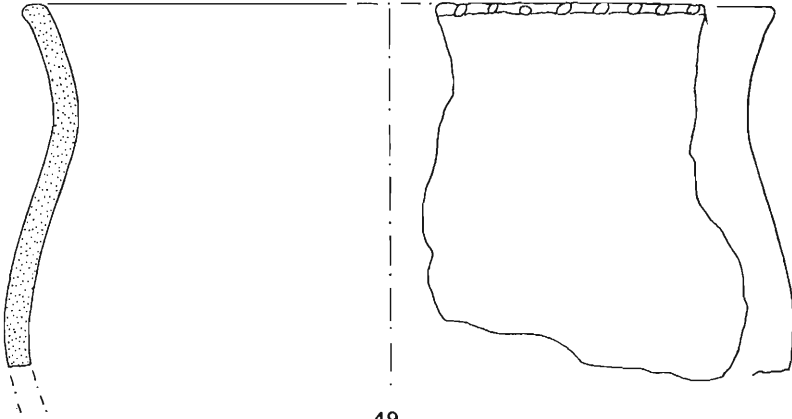




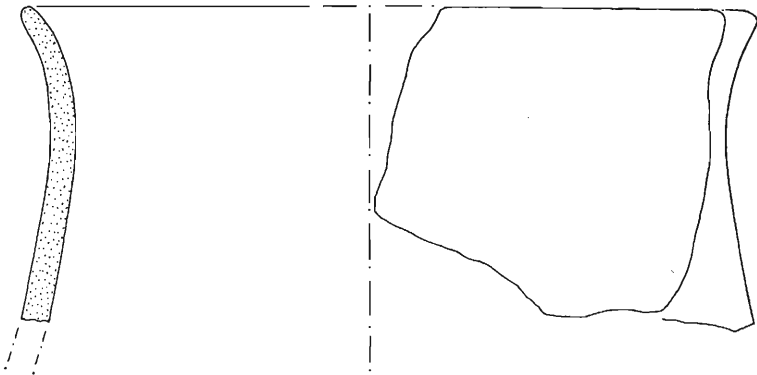




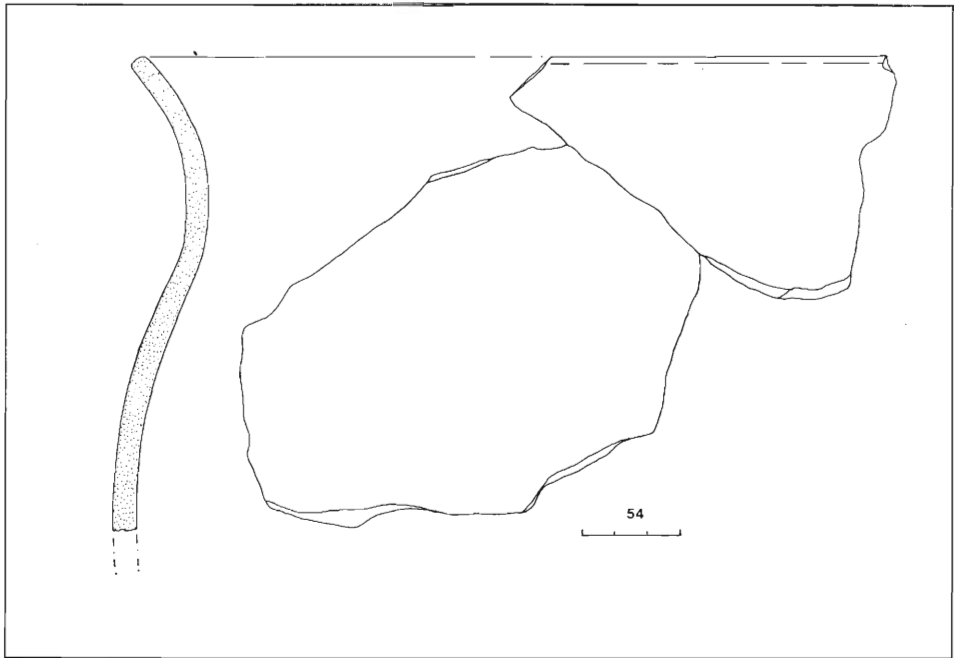
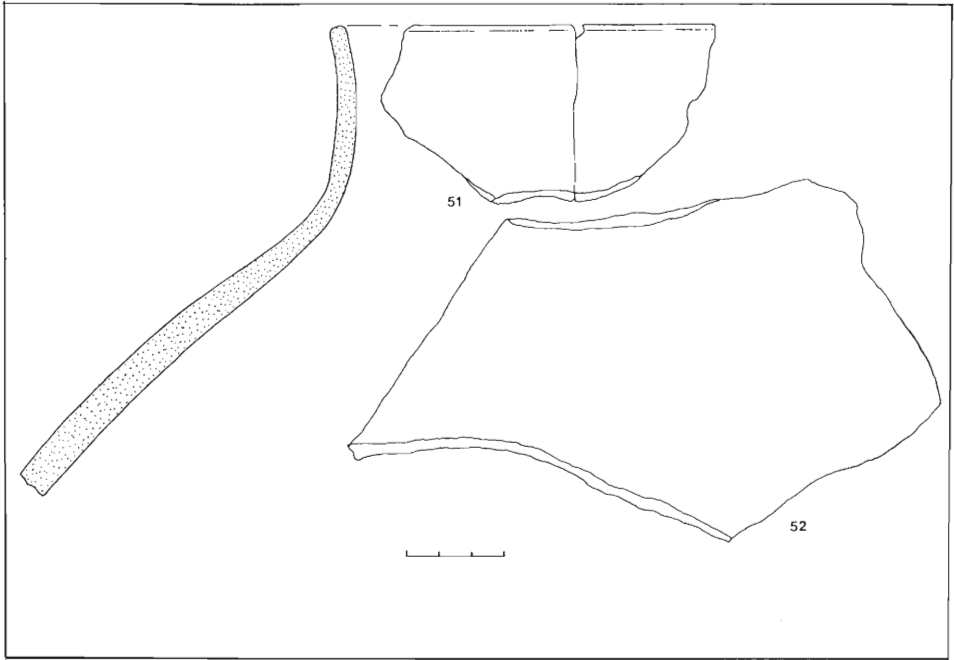
48

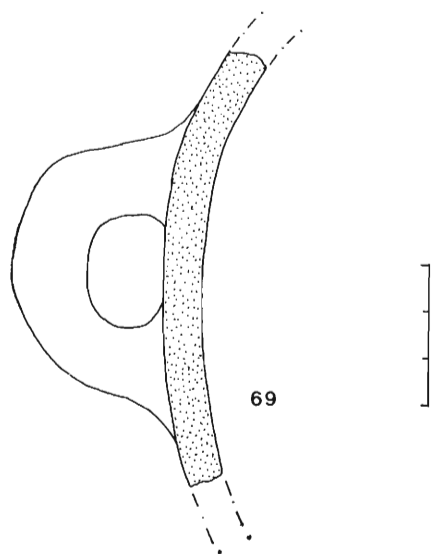
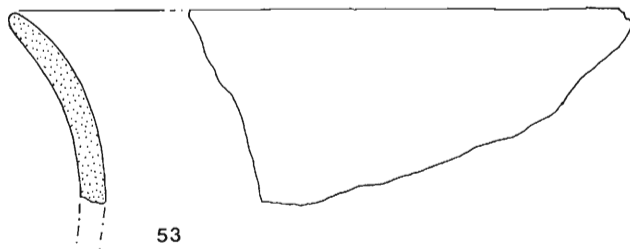


49



50





## APENDICE

### **Análisis faunístico de los restos óseos procedentes del poblado de la edad del bronce de Les Planetes**

MANUEL PEREZ RIPOLL

El número de restos óseos no es muy abundante, por lo que no se pueden generalizar los resultados de su estudio. Han sido clasificados 108 huesos, correspondiendo todos ellos, a excepción del conejo, a especies domesticadas. Las especies representadas son las siguientes: oveja, cabra, buey-vaca, cerdo, perro y conejo. El número de restos y su estudio específico es como sigue.

#### OVEJA-CABRA

Existe una serie de restos que o bien corresponden a dientes o bien a huesos muy fragmentados que no permiten determinar la pertenencia exacta a la cabra o a la oveja:

- 33 dientes.
- 4 fragmentos de mandíbula.
- Un frag. longitudinal de la diáfisis del radio.
- Un frag. de pelvis.
- Dos cabezas de fémur sin fusionar.
- Un frag. longitudinal proximal de Mtt.
- Una diáfisis de Mtc muy joven.

Aunque no es posible clasificar con certeza los dientes, sin embargo nos han permitido proporcionar la edad en que fueron matados, dato que es muy importante conocer a nivel estadístico para poder determinar si existe o no domesticación en aquellos niveles culturales anteriores al neolítico y que por el tamaño del hueso es imposible efectuar por ser igual que el de las especies salvajes. Hemos agrupado el número mínimo de individuos en siete grupos, cuya inclusión en cada uno de ellos se ha efectuado a través de los dientes de leche, molares y su desgaste.

Grupo I, de 0 a 2 meses ... .. .	2
Grupo II, de 3 a 7 meses ... .. .	4
Grupo III, de 8 a 16 meses ... .. .	3
Grupo IV, de 17 a 24 meses ... .. .	1
Grupo V, de 24 a 26 meses ... .. .	1
Grupo VI, adultos, más de 26 meses ... .. .	3
Grupo VII, viejos ... .. .	2
Total de especies ... .. .	16

Los grupos correspondientes a las especies jóvenes (grupos I al IV) constituyen el 62 % del total de las especies, con lo que hay que pensar que más de la mitad de individuos de un rebaño se utilizaban para suministrar carne, y menos del 50 % para leche,



pieles y lana; conclusión que por el escaso número de restos hay que tomarla con cautela, pero que es semejante a otros yacimientos que estamos estudiando (como Cova de l'Or, Pic dels Corbs), y que, por consiguiente, adquiere bastante consistencia.

### Oveja

Hay siete restos que pertenecen a la oveja, de los que existen tres individuos, dos adultos y uno joven. Los restos y las medidas son las siguientes:

- Dos fragmentos de pelvis.
- Una parte distal de tibia

anchura máxima = 23

- Un calcáneo, joven.
- Dos falanges I, cuyas medidas son:

long. máx. lateral	= 35	36,2
anchura prox.	= 10'8	11'2
anch. mín. diaf.	= 8'9	8'3

- Una falange II:

long. máx. lateral	= 23'2
anch. prox.	= 11'6

### Cabra

A esta especie pertenecen once restos, de los que hay cinco individuos, tres adultos y dos jóvenes. Los restos y las medidas son:

- Un cuerno.
- Tres partes distales de húmero, de las que sólo se han podido medir dos:

anch. tróclea	= 25'3	29
anch. máx.	= 27'8	31'8

- Una pelvis:

Long. acetabulum = 26'1

- Una parte proximal de metacarpio.

anch. máx. = 26'7

- Una falange I anterior:

long. máx. prx.	= 12'5
anch. máx. lat.	= 37
anch. mín. diaf.	= 10'7

- Una falange I posterior, deteriorada.

- Una falange II posterior:

long. máx. late.	= 25
anch. prox.	= 11'7

- Dos calcáneos jóvenes.

Podemos observar que la cabra, tanto en restos como en individuos, abunda más que la oveja. Este dato coincide con el yacimiento de la Edad del Bronce del Pic dels Corbs, en donde la cabra también abunda más; por el contrario, en el yacimiento neolítico de la Cova de l'Or es la oveja la especie predominante. Este hecho puede interpretarse como una ocupación mayor del llano con fines agrícolas, por lo que la montaña estaría reservada a los rebaños de cabras.

### Buey-vaca

Es la especie más abundante, con 25 restos y un número mínimo de tres individuos. Todos los restos pertenecen a especímenes adultos, por lo que se puede pensar que la utilización más apropiada del BOS habría que situarla en la obtención de leche y en el empleo como animal de carga y muy especialmente como animal de tiro. Si desde el punto de vista económico son importantes todas estas labores, fácilmente se puede comprender la causa de la abundancia de esta especie en la Edad del Bronce. Los restos y sus medidas son:

- Tres dientes: un P<sup>3</sup> izquierdo muy gastado, un P<sup>4</sup> derecho, y un M<sub>2</sub> derecho.
- Un fragmento de la parte proximal de ulna.
- Un fragmento de cabeza de fémur.
- Una tibia, parte distal:

anch. máx. = 59

— Dos partes de Mtt., una proximal, anch. máx. = 42'9, y una distal, anch. máx. = 44'2.

- Dos fragmentos de tarso.
- Un Mtc. parte proximal:

anch. máx. = 52'8

- Siete falanges I:

long. lat. máx.	=	50'3	50'5	53'6	53'1		
anch. prox.	=	25'3	25'5			24'3	
anch. dist.	=	24	24'3	23'2	21'9		23'2
anch. mín. diaf.	=	21'9	21'5	21'2			

- Tres falanges II:

long. lat. máx.	=	35	35'1
anch. prox.	=	25'1	23
anch. dist.	=	23	19'8

- Cuatro falanges III:

long. máx. basal = 58'1 56 53'8

### Cerdo

A esta especie pertenecen ocho restos, de los que hay cuatro individuos, dos adultos, uno joven, y uno muy joven. Podemos observar que la importancia del cerdo también es considerable.

- Un maxilar con D<sup>1</sup> y D<sup>2</sup>.
- Un colmillo inferior.
- Una ulna, parte proximal.
- Un fragmento de pelvis.

- Parte proximal de fémur sin la cabeza fusionada.
- Tres falanges I, una sin parte proximal fusionada, otra fragmentada, y la tercera completa cuyas medidas son:

long. lat. máx. = 32'7

anch. prox. = 14'6

anch. mín. disf. = 12'1

### Perro

Hay 14 restos pertenecientes a esta especie, todos ellos corresponden a un solo individuo. Los restos y medidas son:

- Un fragmento de P<sub>4</sub>.
- Un fragmento de fémur.
- Una parte distal de tibia.

long. máx. = 22'9

- Un astrágalo:

anch. máx. = 19

- Un fragmento de calcáneo.
- Un Mtt II, long. = 52'2.
- Un Mtt III, long. = 58'3.
- Un Mtt IV, long. = 60'7.
- Un Mtt V, long. = 54.
- Un fragmento de Mtc II.
- Cuatro Falanges I que corresponden a los Mtt anteriores, y cuyas long. por orden anterior son: 18'2, 21'2, 21, 17'2.

### Conejo

Sólo hay un resto, un fragmento de mandíbula, lo que indica claramente la poca importancia del conejo en la economía, al contrario de lo que sucede en niveles paleolíticos.

\* \* \*

Como resumen, podemos hacer las siguientes consideraciones: los animales salvajes apenas tienen importancia en la economía de la Edad del Bronce (por lo menos en este yacimiento y en otros que estamos estudiando). El "Bos" tiene una gran importancia económica, no como productor de carne, sino de carga y tiro, y de leche. Por el contrario, los rebaños de cabras y ovejas se orientan más a la producción de carne, igual que los cerdos.