

## CONJUNT MONETARI TARDO-ROMÀ PROCEDENT DEL JACIMENT DE SANT JOSEP (LA VALL D'UIXÓ)

JOAN VICENT CAVALLER

### ANTECEDENTS

El jaciment s'asseu en la denominada Muntanyeta de Sant Josep, estratègic turó d'escassa alçada (160 m. d'altitud) aixecat a mà dreta de la carretera Borriana-Segorbe. Fins avui han estat portades a terme tres campanyes d'excavacions: 1974, 1975 i 1976. Una breu nota dels resultats preliminars d'aquests treballs fou publicada per l'excavadora.<sup>1</sup> Posteriorment, el material ha estat objecte d'una tesina de llicenciatura; l'avanç de l'estudi ja ha sigut publicat.<sup>2</sup> A l'article s'analitzaven — molt breument — els tres períodes definits del jaciment: Edat del Bronze, Iberització i Reocupació tar-do-romana, insistint especialment en aquesta darrera fase per la problemàtica tan singular que comporta.

Durant les tres campanyes han estat recuperades un total de 54 monedes, totes elles (exceptuat un dirhem de Muhammad I) encunyacions d'època romana. De la seua descripció es va ocupar P. P. Ripollés,<sup>3</sup> el qual és també autor de dos comentaris.<sup>4</sup> Cal remarcar que amb anterioritat a les excavacions (cap a l'any 1953) aparegué en circumstàncies no precisades un divisor de bronze cartaginés.<sup>5</sup> Els exemplars que tot seguit donem a conèixer són producte d'unes recerques clandestines efectuades per un particular de La Vall l'any 1980. Malgrat aquesta circumstància, en assabentar-nos de l'existència del bloc férem tot el possible per a catalogar-lo, ja que consideràvem que reunia un evident interès. Afegirem, finalment, que a hores d'ara, el conjunt ha estat venut i dispersat.

1. BRUGAL FELIU, M., *Excavaciones en el Poblado de San José (Vall de Uixó)*, en Cuadernos de Prehistoria y Arqueología Castellonenses 2, 1975, pp. 161-162.

2. ROSAS ARTOLA, M., *El poblado ibero-romà de Sant Josep (La Vall d'Uixó)*. Aportació a la història de La Plana durant l'Edat Antiga, en Butlletí de l'Associació Arqueològica de Castelló II, 1981, pp. 15-17.

3. RIPOLLES ALEGRE, P. P., *La circulación monetaria en las tierras valencianas durante la antigüedad*. Barcelona, 1980, pp. 99-104.

4. RIPOLLES ALEGRE, P. P., *Los hallazgos numismáticos de la excavación de Sant Josep, Vall d'Uixó*, en Cuadernos de Prehistoria y Arqueología Castellonenses 5, 1978, pp. 391-393; també RIPOLLES ALEGRE, P. P., *Estudio numismático del yacimiento de Sant Josep (Vall d'Uixó, Castellón)*, en II Simposi Numismàtic de Barcelona. Barcelona, 1980, pp. 211-215.

5. VICENT CAVALLER, J., *Troballes monetàries: La Vall d'Uixó, La Vilavella, Nules*, en Cuadernos de Prehistoria y Arqueología Castellonenses 6, 1979, n.º 1.

## CATÀLEG\*

## 1.—AE2 de CONSTANTÍ I. Tréveris

A/ CONSTANTINVS PF AVG. Bust llorejat i cuirassat a dr.

R/ SOLI INVICTO COMITI. El Sol, radiat, dempeus, marxant a es., portant amb la mà dr. un globus i amb l'es. un foc. Al camp T R i a l'exerg: PTR

4'75 g/22'5 mm/2 mm/10/QG/Tréveris/315-318?

## 2.—AE2 de VALENTINIÀ II. Antioquia

A/ DN VALENTINIANVS PF AVG. Bust drapat, amb elm, vers dr.: diadema de perles. Llança en la mà dr. i escut en l'es.

R/ GLORIA RO-MANORVM. L'emp. dempeus sobre una galera mirant a dr. Amb la mà dr. alça una Victòria. Al camp, corona de llorer. A l'exerg: ANTE.

4'38 g/22'5 mm/2 mm/10/QG/Antioquia oficina 5<sup>a</sup>/LRBC II 2724/383.

## 3.—AE2 de TEODOSI I. Antioquia

A/ DN THEODO-SIVS PF AVG. Bust drapat a dr. Diadema de perles.

R/ GLORIA ROMANORVM. L'emp. dempeus, de front, mirant a dr., agafant làbarum i globus. A l'exerg: ANTA.

4'275 g/21'4 mm/2'1 mm/5/BG/Antioquia of. 1<sup>a</sup>/LRBC II 2778/393-95.

## 4.—AE2 de TEODOSI I. Cízic

A/ DN THEODO-SIVS PF AVG. Bust drapat a dr. Diadema de perles.

R/ GLORIA ROMANORVM. L'emp. dempeus, mirant a dr., agafant làbarum i globus. A l'exerg: SMKI.

4'75 g/21'7 mm/2'05 mm/7/BG/Cízic of. 3<sup>a</sup>/LRBC II 2571/393-95.

## 5.—AE2 de TEODOSI I. Constantinopla

A/ /THEO/DO-SIVS PF AVG. Bust robat a dr. Diadema de perles.

R/ GLORIA ROMANORVM. L'emp. dempeus, mirant a dr., agafant làbarum i globus. A l'exerg: CONSA.

4'86 g/21'6 mm/2'4 mm/6/MG/Constantinopla of. 1<sup>a</sup>/LRBC II 2186/393-95.

## 6.—AE2 de TEODOSI I. Constantinopla

A/ /DN THEODO/-SIVS PF AVG. Bust drapat vers dr. Diadema de perles.

R/ REPARATIO REIPVB. L'emp. dempeus, de front, mirant a es. Amb la mà dr. alça una dona agenollada i amb l'es. sosté una Victoriola. A l'exerg: SCON.

4'63 g/23'75 mm/1'8 mm/6/MG/Constantinopla of. 2<sup>a</sup>/LRBC II 2120/378-83.

## 7.—AE2 de TEODOSI I. Constantinopla

A/ /THEODO/-SIVS PF AVG. Bust drapat vers dr.; diadema de perles.

R/ /GLORIA/ ROMANORVM. L'emp. dempeus, de front, mirant a dr., agafant làbarum i globus. A l'exerg: CONS.

4'20 g/21'7 mm/1'85 mm/6/MG/Constantinopla/LRBC II 2186/393-95.

## 8.—AE2 de TEODOSI I. Cízic

A/ /DN THE/ODO-SIVS PF AVG. Bust drapat, diadema de perles, mirant a dr.

\* En la descripció de les monedes no s'indica la denominació de les dades, únicament la seva expressió numèrica, d'acord amb aquesta ordenació: Pes, diàmetre, màxim gruix, posició d'encunys, conservació, seca (quan és coneguda), referència bibliogràfica i època d'emissió. Les sigles LRBC II remeteixen a Carson.<sup>6</sup>

6. CARSON, R., y KENT, J., *Late Roman Bronze Coinage*, II part, London 1976.

R/ /GLORIA/ ROMANORVM. L'emp. dempeus, de front, mirant a dr., agafant làbarum i globus. A l'exerg: SMKA.

3'85 g/22'85 mm/2 mm/12/MG/Cízic of. 1<sup>a</sup>/LRBC II 2571/393-95.

9.—AE2 de TEODOSI I. Alexandria

A/ DN THEODO-SIVS PF AVG. Bust drapat cap a dr.; diadema de perles.

R/ GLORIA ROM/ANORVM/. L'emp. dempeus, mirant a dr., portant làbarum i globus. A l'exerg: ALEB.

4'49 g/21'1 mm/2 mm/10/MG/Alexandria of. 2<sup>a</sup>/LRBC II 2910/393-95.

10.—AE2 d'ARCADI. Antioquia

A/ DN ARCADI-VS PF AVG. Bust drapat a dr.; diadema de perles.

R/ GLORIA ROMANORVM. L'emp. dempeus, mirant a dr., mantenint làbarum i globus. A l'exerg: ANTB.

4'25 g/23'1 mm/2'05 mm/11/MG/Antioquia of. 2<sup>a</sup>/LRBC II 2780/393-95.

11.—AE2 d'ARCADI. Cízic

A/ DN ARCADI-VS PF AVG. Bust drapat, diadema de perles, mirant a dr.

R/ GLORIA ROMANORVM. L'emp. dempeus, mirant a dr., agafant làbarum i globus. A l'exerg: SMKA.

4'20 g/22'7 mm/2'1 mm/5/BG/Cízic of. 1<sup>a</sup>/LRBC II 2572/393-95.

12.—AE3 d'ARCADI. Constantinopla

A/ DN ARCADI-VS PF AVG. Bust drapat, diadema de perles, cap a dr.

R/ GLORIA ROMANORVM. L'emp. dret, mirant a dr., agafant làbarum i globus. A l'exerg: CONST.

4'40 g/19'4 mm/2'2 mm/7/MG/Constantinopla of. 3<sup>a</sup>/LRBCI II 2187/393-95.

13.—AE2 d'ARCADI. Nicomèdia

A/ ARCADI-VS /PF AVG/. Bust drapat i diademat cap a dr.

R/ /GLORIA/ROMANORVM. L'emp. dempeus, mirant a dr., portant làbarum i globus. A l'exerg: SMNB.

4'13 g/21'6 mm/2'15 mm/6/MG/Nicomèdia of. 2<sup>a</sup>/LRBC II 2423/393-95.

14.—AE2 d'ARCADI

A/ DN ARCADI-VS PF AVG. Bust drapat i diademat cap a dr.

R/ GLORIA ROMANORVM. L'emp. de front, dempeus, mirant a dr., portant làbarum i globus. A l'exerg: SM/—/.

3'20 g/23'1 mm/1'6 mm/11/BG/393-95.

15.—AE2 d'ARCADI

A/ DN ARCADI-VS PF AVG. Bust drapat i diademat vers dr.

R/ GLORIA ROMANORVM. L'emp. dret, mirant a dr., mantenint làbarum i globus. Exerg il·legible.

4'36 g/23'15 mm/2'05 mm/4/MG/393-95.

16.—AE2 d'ARCADI

A/ DN ARCADI-VS PF AVG. Bust drapat, diadema de perles, mirant a dr.

R/ /GLORIA/ ROMANORVM. L'emp. dempeus, mirant a dr., agafant làbarum i globus. A l'exerg: S/—/.

4'77 g/22'25 mm/1'95 mm/6/MG/393-95.

## 17.—AE2 d'ARCADI

- A/ DN ARCADI-VS PF AVG. Bust drapat mirant a dr.; diadema de perles.  
 R/ GLORIA ROMANORVM. L'emp. dempeus, mirant a dr., agafant làbarum i globus. Exerg il·legible.  
 5'10 g/21'25 mm/2'4 mm/6/MG/393-95.

## 18.—AE2 d'ARCADI

- A/ /DN ARCA/DI-/VS PF AVG/. Bust robat vers dr.; diadema de perles.  
 R/ Frust.  
 4'99 g/22 mm/2'3 mm/393-95.

## 19.—AE2 d'HONORI. Cízic

- A/ DN HONORIVS PF AVG. Bust drapat vers dr.; diadema de perles.  
 R/ GLORIA ROMANORVM. L'emp. de front, mirant a dr., agafant làbarum i globus. A l'exerg: SMKB.  
 5'22 g/21'1 mm/2'6 mm/6/BG/Cízic of. 2<sup>a</sup>/LRBC II 2573/393-95.

## 20.—AE2 d'HONORI. Cízic

- A/ DN HONORIVS PF AVG. Bust vestit vers dr.; diadema de perles.  
 R/ GLORIA ROMANORVM. L'emp. dempeus, mirant a dr., agafant làbarum i globus. A l'exerg: SMKΓ.  
 5'41 g/21'5 mm/2'7 mm/7/MG/Cízic of. 3<sup>a</sup>/LRBC II 2573/393-95.

## 21.—AE2 d'HONORI. Nicomèdia

- A/ DN HONORIVS PF AVG. Bust drapat mirant vers dr.; diadema de perles.  
 R/ GLORIA ROMANORVM. L'emp. dret, de front, mirant a dr., agafant làbarum i globus. A l'exerg: SMNΓ.  
 4'73 g/21'5 mm/2'3 mm/5/MG/Nicomèdia of. 3<sup>a</sup>/LRBC II 2424/393-95.

## 22.—AE2 d'HONORI. Nicomèdia

- A/ HONORIVS PF AVG. Bust drapat vers dr.; diadema de perles.  
 R/ GLORIA ROMANORVM. L'emp. de front, mirant a dr., agafant làbarum i globus. A l'exerg: SMNΓ.  
 4'60 g/24'85 mm/1'8 mm/12/MG/Nicomèdia of. 3<sup>a</sup>/LRBC II 2424/393-95.

## 23.—AE2 d'HONORI

- A/ DN HONORIVS PF AVG. Bust robat mirant a dr.; diadema de perles.  
 R/ GLORIA ROMANORVM. L'emp. dempeus, mirant a dr., agafant làbarum i globus. Exerg il·legible.  
 4'86 g/22'55 mm/2'1 mm/4/MG/393-95.

## 24.—Fragment d'AE4

- A/ DN /——/ PF AVG. Bust drapat vers dr.; diadema de perles.  
 R/ S'endevinen algunes lletres ( /——/IA RO ) i una figura dempeus.  
 1'54 g/13'85 mm/1'6 mm/5.

## BREU COMENTARI

Exceptuats l'AE2 de Constantí I i el fragment no identificat, totes les peces se situen dintre un marc cronològic molt definit: 378-395, i més encara, dins d'aquest període, un percentatge molt alt (20 sobre 22) s'agrupa en torn d'un lapse molt

concret: 393-395. Aquests resultats són sensiblement similars a l'enquadrament de les monedes publicades per Ripollés (Ripollés, 1980b); una ullada als histogrames (fig. 1 i 2) donarà ràpida idea d'aquest paral·lelisme. Adjuntant les monedes d'ambdues publicacions, observem que el 88'52 % dels exemplars identificats sortits a Sant Josep (54 sobre 61) han estat datats entre el 378 i el 395.

Tocant al taller d'origen de les monedes catalogades per nosaltres, dintre el període 378-395, la preponderància de les seques de la part oriental de l'Imperi és total i absoluta: 100 %. Fins i tot, també els exemplars amb seca intel·ligible han eixit de seques orientals, car el tipus de revers que mostren sols ha estat encunyat a Heraclea, Constantinopla, Cízic, Nicomèdia, Antioquia i Alexandria (Carson, 1976, p. 109, n.º 18). A Ripollés 1980b, s'ofereix un panorama molt més diversificat: durant l'espai comprés entre el 378-383, hi predominen els exemplars provinents de seques occidentals —7 sobre 9, 77'77 %— mentre que durant el segon període —383-395— els percentatges s'inverteixen en favor de la part oriental: 10 sobre 12 (83'33 %).

Finalitzem remarcant que del total de les 24 monedes catalogades, 22 unitats corresponen a AE2, i que el pes mitjà dels 21 AE2 encunyats entre el 378 i el 395 se situa en torn a 4'53 g. superior a la mitja donada per Ripollés 1980b per al mateix període (4'36 g.) però de tota manera inferior al pes teòric de l'AE2 (5'45 g.).

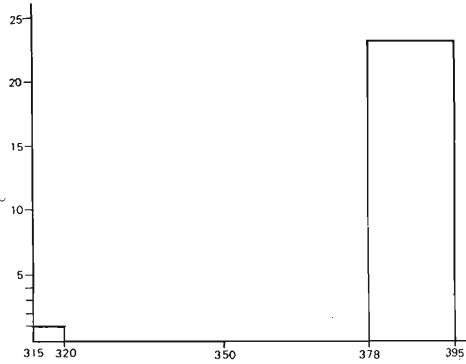
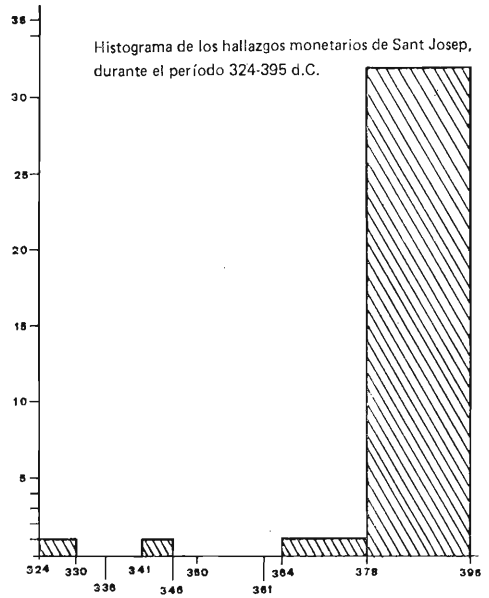
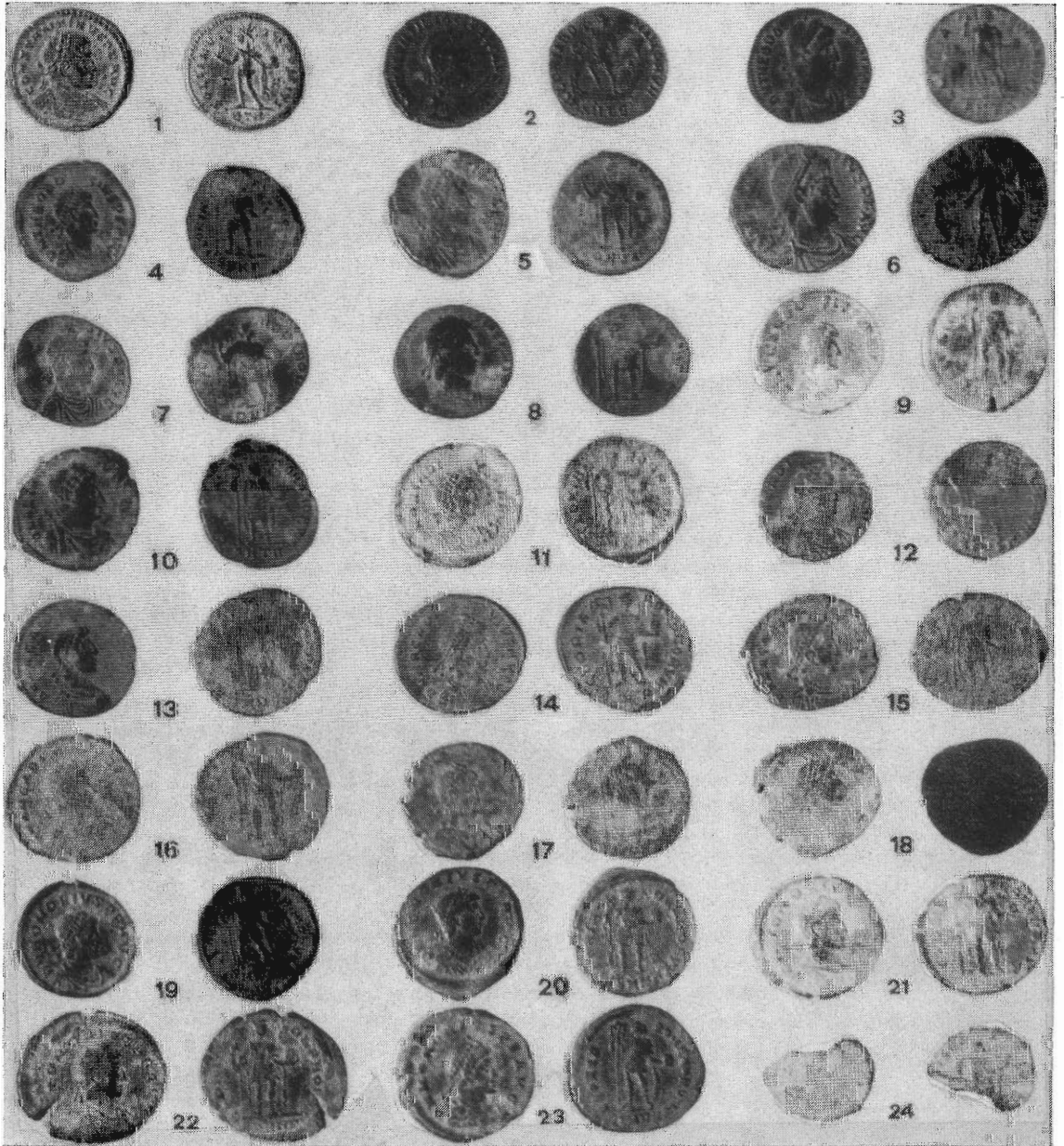


Fig. 1. Histograma.

Fig. 2. Histograma segons Ripollés, 1980<sup>4</sup>

	MÒDUL	TRÈ	AL	ANT	GÍZ	CONS	NIC	?	TOT
CONSTANTÍ I	Æ 2	1							1
VALENTINIÀ II	Æ 2			1					1
TEODOSI I	Æ 2		1	1	2	3			7
ARCADI	Æ 2			1	1		1	5	8
	Æ 3					1			1
HONORI	Æ 2				2		2	1	5
TOTAL		1	1	3	5	4	3	6	23

Fig. 3. Mòduls, emperadors i seques



Monedes procedents del jaciment de Sant Josep.