

## NOTICIA PRELIMINAR ACERCA DEL YACIMIENTO DEL BRONCE VALENCIANO DEL BARRANCO MASO (ALTURA, CASTELLON)

VICENTE PALOMAR  
ENRIQUETA VENTO

### LOCALIZACION

El yacimiento que nos ocupa en la presente noticia se encuentra situado a  $39^{\circ}50'50''$  de latitud y  $3^{\circ}08'20''$  de longitud en la hoja 639 del I. G. C. (Jérica 50.000), en el término municipal de Altura, a unos 3 Km. de esta población y a 5 Km. de Segorbe, junto al Barranco Masó y en las primeras estribaciones de la Sierra Calderona. El Valle del Palancia, en el que se incluye, fue una zona densamente poblada en la antigüedad y de un alto valor estratégico y comercial por su condición de paso natural que une la zona litoral mediterránea con las tierras interiores montañosas.

En el caso concreto del Barranco Masó, se trata de una zona relativamente llana, jalonada en algunos lugares por elevaciones de poca altitud (en una de las cuales, a 561 metros s. n. m., se sitúa el yacimiento) y surcada por varios barrancos como el de Las Torrecillas, Ribas, o el mismo de Masó que la hacen apta para el cultivo de cereales y olivos.

Al yacimiento se accede siguiendo la carretera comarcal que une Altura con el santuario de la Cueva Santa. Aproximadamente, a unos 3 Km. de la población, antes de llegar a una curva pronunciada a la izquierda de la cual se encuentra el aljibe o navajo "del Boñigo", se toma un camino de tierra a la derecha (camino de Masó) que nos lleva a la ladera N. de la elevación en la que se sitúa el poblado.

### CARACTERISTICAS DEL YACIMIENTO

Las prospecciones llevadas a cabo en la zona pusieron en evidencia la existencia de un poblado de importantes dimensiones, defendido en la zona S. por un elevado corte rocoso natural (claramente visible desde la carretera) y en su lado N., el más accesible, por un muro construido por piedras de tamaño medio, de forma irregular y unidas sin argamasa, que hace las veces de muro de contención del área habitada.

En el interior del recinto, tanto en el lado E. como en el W. (las zonas más elevadas) se observaron restos de dos construcciones de tipo turriforme.

En todo el conjunto se recogieron gran cantidad de fragmentos cerámicos, sin duda alguna atribuibles a la Edad del Bronce, que aconsejaron la realización de una pequeña cata de sondeo, con el fin de determinar el espesor de sus niveles. Esta se realizó el 4 de

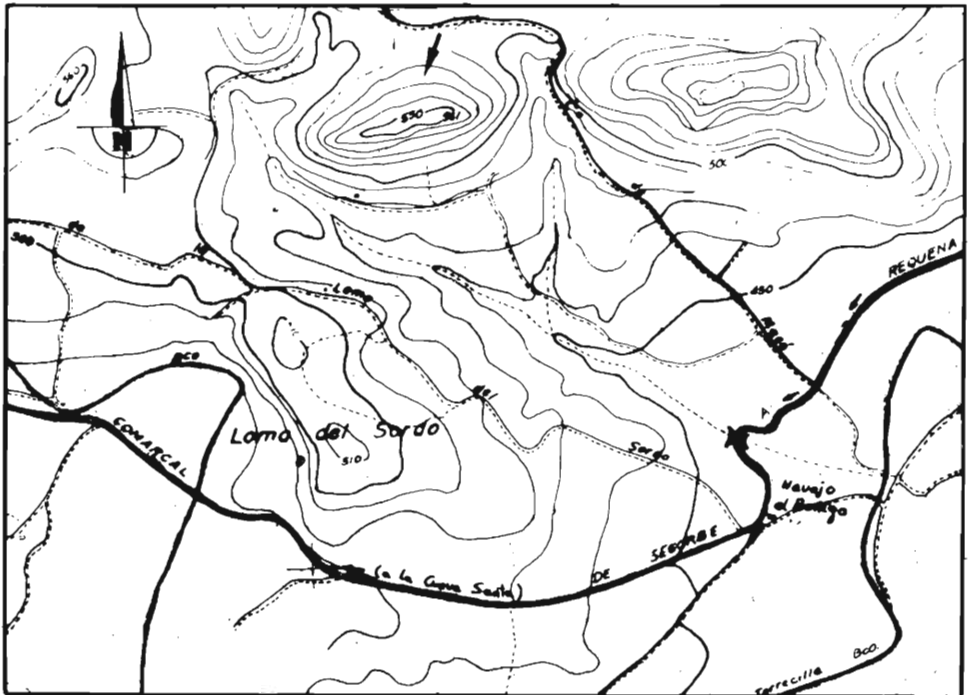
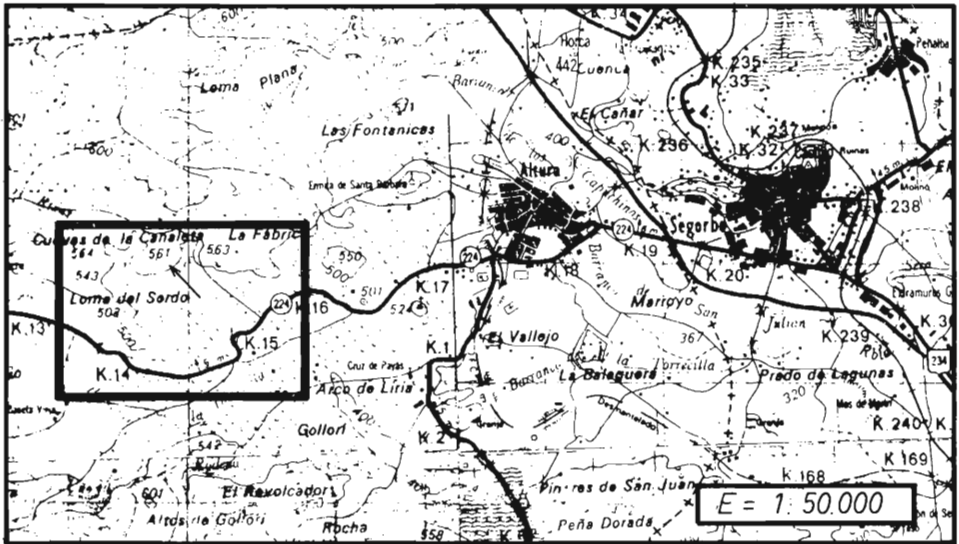


Fig. 1

junio de 1982, en la ladera N. del poblado, zona que, por sus condiciones, parecía más apropiada. Las dimensiones del sondeo fueron 1 x 1 x 0'35 m. de profundidad y permitió distinguir tres niveles, claramente diferenciados:

Nivel 1. Capa superficial de Humus y tierra removida por las labores agrícolas. Se constata la presencia de fragmentos cerámicos repartidos por toda la superficie. Espesor, aproximado, 10 cm.

Nivel 2. Tierra de color amarillento, dura, estéril. Espesor, aproximado, 16 cm.

Nivel 3. Tierra de color grisáceo con carbones abundantes. Constituye un claro nivel de ocupación. Espesor, 9 cm.

La escasa profundidad con que se dio por finalizado el sondeo, se debió a la presencia en la base del N. 3 de gran cantidad de fragmentos cerámicos, con los que se reconstruyeron los tres recipientes que nos ocupan en la presente noticia y que pusieron en evidencia la riqueza del yacimiento y la ausencia de remociones a partir de los 10 centímetros, lo que aconsejaba su suspensión a la espera de poder efectuar una excavación más extensa del mismo.

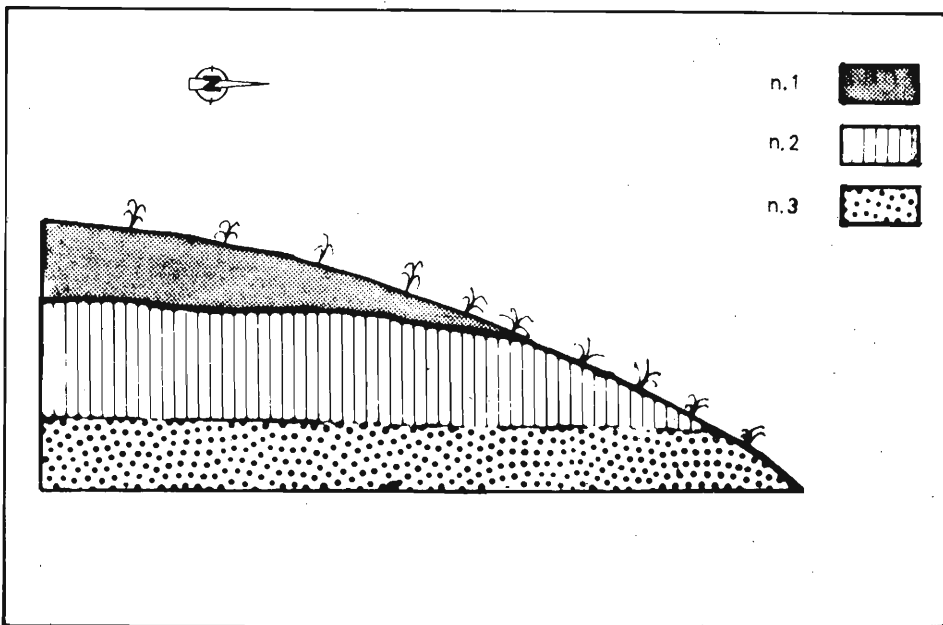


Fig. 2

## DESCRIPCION DE LOS MATERIALES

Los materiales obtenidos durante la realización del sondeo se encuentran reconstruidos y depositados en el Museo Municipal de Segorbe. Sus características son las siguientes:

1. Vasija de cuerpo globular con fuerte estrechamiento en el cuello, borde exvasado y labio redondeado. Presenta en el inicio del cuello 3 asas anulares verticales, dispuestas simétricamente. Pasta de color marrón-gris con desengrasante calizo de pequeño tamaño. Superficies exterior e interior espatuladas del mismo color, sin decoración. Base ligeramente cóncava.
  - Medidas: Diám. boca 14 cm., diám. cuello 11'5 cm., diám. máx. del cuerpo 25'5 cm., altura 27 cm. Reconstruida (lám. II, fig. 1).
2. Tinaja de cuerpo ovoide con borde exvasado y labio redondeado. Presenta varios mamelones de presión de distintos tamaños y apuntados en la parte superior del cuerpo y uno en el labio. Superficie exterior e interior espatuladas, de color beige. Pasta del mismo color. Base convexa ligeramente aplanada.
  - Medidas: Diám. boca 25 cm., espesor medio de las paredes 1 cm., altura 24 cm. Reconstruida (lám. II, fig. 2).
3. Vasija con carena a media altura, borde exvasado y labio redondeado. Presenta un pequeño mamelón apuntado en la carena. Superficies exterior e interior espatuladas de color beige, sin decoración. Pasta de buena calidad con desengrasante de fracción pequeña del mismo color. Base convexa.
  - Medidas: Diám. boca 17'5 cm., espesor medio de las paredes, 0'5 cm., altura 12 cm. Reconstruida (lám. II, fig. 3).
4. Fragmentos de borde y cuerpo pertenecientes a un gran cuenco de borde recto saliente. Presenta un mamelón de presión alargado, situado en el borde a media altura. Superficies espatuladas de color beige. Pasta del mismo color con desengrasante calizo. Base convexa.
  - Medidas: Diám. boca 32 cm., espesor medio de las paredes 1 cm., altura aproximada 14 cm. Sin reconstruir.

Junto a estos materiales fueron recogidos en superficie gran cantidad de fragmentos pertenecientes a vasijas de cuerpo globular y borde exvasado, cuencos, etc., que a veces presentan en el labio incisiones paralelas y cordones en el cuerpo. Los elementos de presión consisten en asas y mamelones y las pastas son de colores beige, marrones y rojizos, con abundante desengrasante. Las superficies aparecen sin tratar o simplemente alisadas en la mayoría de los casos. Todos estos aspectos son característicos de la Edad del Bronce.

Hasta el momento no han sido hallados dientes de hoz, también característicos de esta etapa, aunque cabe suponer que por la ausencia de una más exhaustiva prospección del yacimiento al estar ésta dificultada por la vegetación (monte bajo y pinar) que en parte lo cubre.

## ESTUDIO DE LOS MATERIALES

Las formas de las vasijas halladas en el sondeo, así como las recogidas superficialmente, son las que predominan en todos los yacimientos del Bronce Valenciano, siendo por ello muy numerosos los paralelos que podemos encontrar. Sin embargo, la gran uniformidad que presenta esta etapa a nivel de materiales, junto al escaso volumen de formas obtenidas hasta el momento, dificultan su exacta fijación cronológica.

Entre los paralelos más cercanos que aportan una datación de C14 podemos citar, como formas semejantes, a las de la lám. II, 1, 2, 3; las encontradas en el Torrelló de Onda <sup>1</sup> con una fechación por radiocarbono del  $1315 \pm 90$  B. C. Son también similares las aparecidas en Mas d'Abad <sup>2</sup> (nivel II), datadas en el  $1460 \pm 90$  B. C.

El tipo de la lám. II, 1 (vasija de cuerpo globular con fuerte estrechamiento en el cuello y borde exvasado) se corresponde con uno semejante perteneciente al nivel I de Mas d'Abad ( $1010 \pm 85$  B. C.). Finalmente, formas como las de la lám. II, 2, 3, aparecen en la Cova de la Igualta <sup>3</sup> fechadas por C. Olaria en torno al 1400-1300 B. C.

## CONCLUSIONES

El estudio comparativo llevado a cabo con los materiales anteriormente mencionados permite incluir el yacimiento del Barranco Masó en la fase cultural del Bronce Valenciano, ampliando de esta forma la ya larga lista de yacimientos de esta cultura repartidos por todo el País Valenciano.

Su importancia radica por ello, más que en los que pueda aportar a nivel de materiales (ya perfectamente conocidos), en su inclusión en el área del Valle del Palancia, que, como se ha dicho al principio, constituye una importante vía de penetración desde las zonas montañosas interiores hacia el área litoral o viceversa. Por ello, su estudio podría permitir a la vez que el conocimiento de las características de la población de este área en concreto (Valle del Palancia), el de las posibles influencias que en un sentido o en otro pudieron darse en el momento cultural que estamos estudiando.

Se debe de añadir, asimismo, la posibilidad de establecer relaciones con los yacimientos en cueva pertenecientes a esta etapa que aparecen diseminados en toda el área (Cueva de las Balsillas,<sup>4</sup> Cueva de los Moros,<sup>5</sup> Cueva del Murciélago,<sup>6</sup> Sima de la Hi-

1 GUSI JENER, F.: "Excavaciones en el recinto fortificado de Torrelló d'Onda, Castellón". *C. P. A. C. 1*, Castellón, 1974, pp. 19-60.

2 GUSI, F., y OLARIA, C.: "La cerámica de la Edad del Bronce de la Cueva de Mas d'Abad (Coves de Vinromá, Castellón). Campaña arqueológica de 1975". *C. P. A. C. 3*, Castellón, 1976, páginas 103-115.

3 OLARIA, C.: "Cueva de enterramiento del Bronce Valenciano en Alcudia de Veo". *CPAC 2*, Castellón, 1975, p. 151.

4 PALOMAR, V.: "La Cueva de las Balsillas (Vall de Almonacid, Castellón), un yacimiento del Bronce Valenciano". *P. L. A. 16*, Valencia, 1981, pp. 91-106.

5 Yacimiento y materiales inéditos citados por V. LERMA en: "Sima la Higuera (Caudiel, Castellón). Contribución al estudio del poblamiento del Valle del Palancia". *Saitibi XXVII*, 1977, p. 69.

6 Yacimiento y materiales inéditos.

guera,<sup>7</sup> etc.), generalmente localizados a escasa distancia de los yacimientos al aire libre, lo que podría contribuir al esclarecimiento del problema que en torno a estas relaciones (ocupación de las cuevas permanente o temporalmente, economía diferenciada, etcétera)<sup>8</sup> se ha originado.

Por último, en lo que se refiere al estudio de la cronología del yacimiento, la ausencia de mayor número de materiales con los que llevar a cabo los correspondientes estudios comparativos, dificulta la datación del mismo. No obstante, las características formales de los materiales estudiados permiten establecer una cronología en torno al 1460-1010 B. C., a partir de las fechas obtenidas por C14 en Torrelló d'Onda y Mas d'Abad, yacimientos con los que se han realizado las comparaciones.

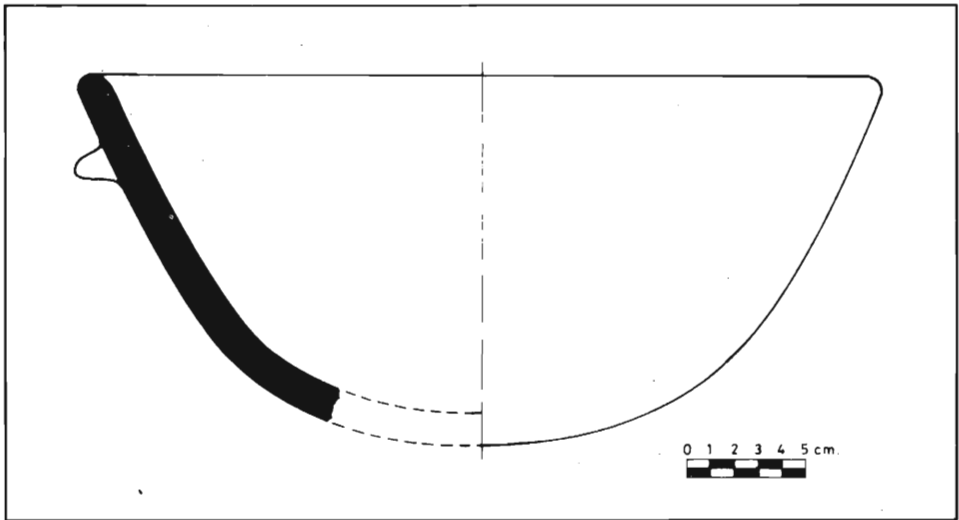


Fig. 3

7 DE PEDRO, M. J.: "Materiales procedentes del yacimiento del Bronce Valenciano de Sima la Higuera (Caudiel, Castelló)". *P. L. A.* 16, Valencia, 1981, pp. 107-118.

GIL-MASCARELL, MILAGRO: "A propósito de una forma cerámica del Bronce Valenciano". *P. L. A.* 15, Valencia, 1980, pp. 93-98.

8 TARRADELL, M.: "La cultura del Bronce Valenciano. Nuevo ensayo de aproximación". *P. L. A.* 6, Valencia, 1969, p. 21.

GUSI, F.: "Ecosistemas y Grupos culturales humanos en las comarcas de Castellón durante el Pleistoceno y mitad del Holoceno". *C. P. A. C.* 5, Castellón, 1978, p. 204.

LAMINA I



Vista general del yacimiento.



LAMINA II

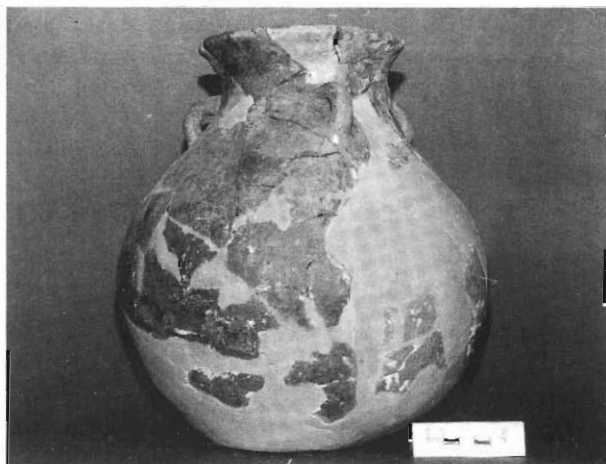


Fig. 1

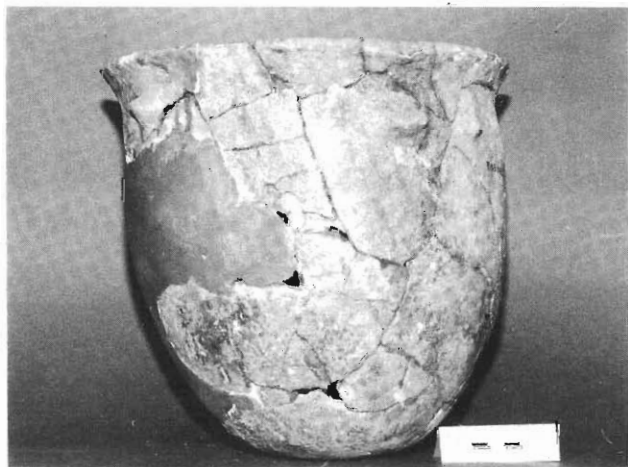


Fig. 2



Vasijas del barranco Masó.

Fig. 3