

# UNA PATENA VISIGODA D'ÚS LITÚRGIC TROBADA A ONDA (PLANA BAIXA, CASTELLÓ)

ENRIC SANMARTÍ I GREGO

A l'any 1982, el Museu Arqueològic de la Diputació de Barcelona, va adquirir una molt interessant patena litúrgica de bronze, trobada segons el seu venedor, en un lloc indeterminat del terme municipal de la esmentada localitat, i provinent de les restes d'un mas abandonat<sup>1</sup>

En la creença de que aital peça mereix ser coneguda degudament, doncs la manca d'objectes d'època visigoda a les comarques septentrionals del País Valencià és prou feble, es pel que tornem a publicar el treball, a instancies de la direcció d'aquesta revista depenent del Servei d'Investigacions Arqueològiques i Prehistòriques de la Diputació de Castelló<sup>2</sup>

## DESCRIPCIÓ DE L'OBJECTE

### *La forma*

Es tracta d'un plat de bronze poc fondo, amb una vora plana i decorada, i un peu alt i vertical que li fou soldat amb posterioritat a la fosa del recipient prò-

1. Volem manifestar públicament el nostre agraïment al professor Pere de Palol i Salellas per haver-nos confirmat l'autenticitat d'aquesta patena.

De les fabricades a la Península Ibèrica, a més de la que estudiem aquí, se'n coneixen tretze exemplars, dotze dels quals han estat exhaustivament estudiats per: P. PALOL SALELLAS, *Bronces hispanovisigodos de origen mediterráneo, I. Jarritas y patenas litúrgicas*, Barcelona, 1950. En va aparèixer una altra l'any 1975, quan s'inicien les excavacions a la necròpoli del Jardinillo (Getafe, Madrid); la va trobar fortuïtament l'administrador de la finca on s'ubica el jaciment arqueològic, véase M.ª C. PRIEGO FERNANDEZ DEL CAMPO, *La patena litúrgica del Jardinillo (aportación al Corpus de bronce hispanovisigodos)*, en Homenaje al Prof. Martín Almagro Basch, IV Madrid, 1983, pàgs. 89-94.

2. E. SANMARTÍ GREGO, *Una nova patena visigoda d'ús litúrgic ingressada al Museu Arqueològic de Barcelona*, en Revista de Museus, 1986, pàgs. 11-15. Diputació de Barcelona.

piament dit. A la vora, una interrupció de la garlanda incisa que la decora assenyalava el punt on anava fixat el mànec que tenia la patena, tal com ho demostren altres patentes conegudes que es conserven.

Al bell mig del fons intern, hi ha un botó o *onphalos*, una mica descentrat, que té un forat al centre. Aquest element, l'hauré de comentar amb més detall quan fem la descripció de la decoració.

Per acabar, direm que el fons extern també té un forat al centre voltat d'una sèrie de cercles concèntrics gravats. Aquest forat, el del botó del fons intern i les estries de torneigament de la paret externa del recipient ens fa pensar que després de la fosa, la peça fou allisada i polida mitjançant un torneigament mecànic.

Dimensions: diàmetre de vora: 213 mm.; diàmetre del peu: 80 mm.; altura: 41 mm. (Fig. 1).

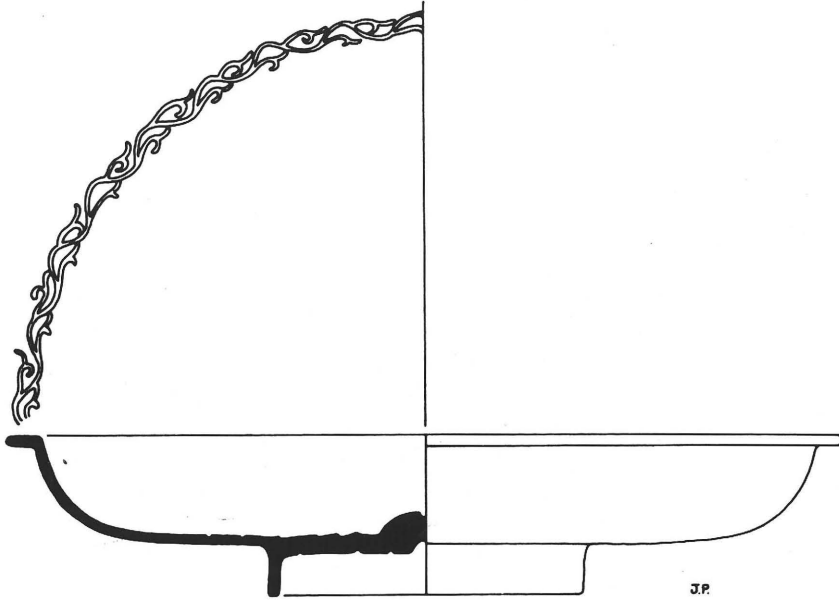


Figura 1.

### La decoració

La patena, de la mateixa manera que s'esdevé en molt altres exemplars coneguts, té una decoració incisa molt interessant al voltant del botó central, un xic descentrat en relació a ella, del fons intern. Semblantment, la superfície superior de la vora de la peça porta també una decoració incisa vegetal. Vegem, en primer lloc, la situada al centre de la patena. (Fig. 2).

Aquesta decoració consisteix en el botó central, ja esmentat, el qual està voltat, en primer lloc, per dos cordons en relleu amb una decoració incisa en forma d'espiga, als quals segueix un altre cordó llis, una garlanda de motius vegetals de base sinuosa seguida i, finalment, una inscripció llatina que literalment diu:

XPS BENEDICAT + TEUDEREDI + ET DEV DAT ES BITA



Figura 2.

D'aquesta inscripció, ja en parlarem més endavant. Tot el conjunt és envoltat per una canal poc profunda. La decoració de la vora també és incisa i consisteix, també, en un motiu vegetal de base sinuosa seguida, potser més estilitzat que no pas el que trobem al centre de la patena. Tal com ja hem dit abans, a la zona on s'inseria la nansa, avui perduda, de la patena, la garlanda decorativa lògicament s'interromp. (Fig. 3).

#### ESTAT DE CONSERVACIÓ

L'estat general de conservació és excel·lent, per bé que la peça no és perfectament circular potser a causa d'algun cop que ha degut rebre al llarg de la seva història. Semblantment falta gairebé tota la patina de color verd que la cobria perquè el darrer propietari l'havia «netejada» amb un dels abrasius que es poden adquirir al mercat per netejar metalls. Això fa que l'aspecte extern sigui

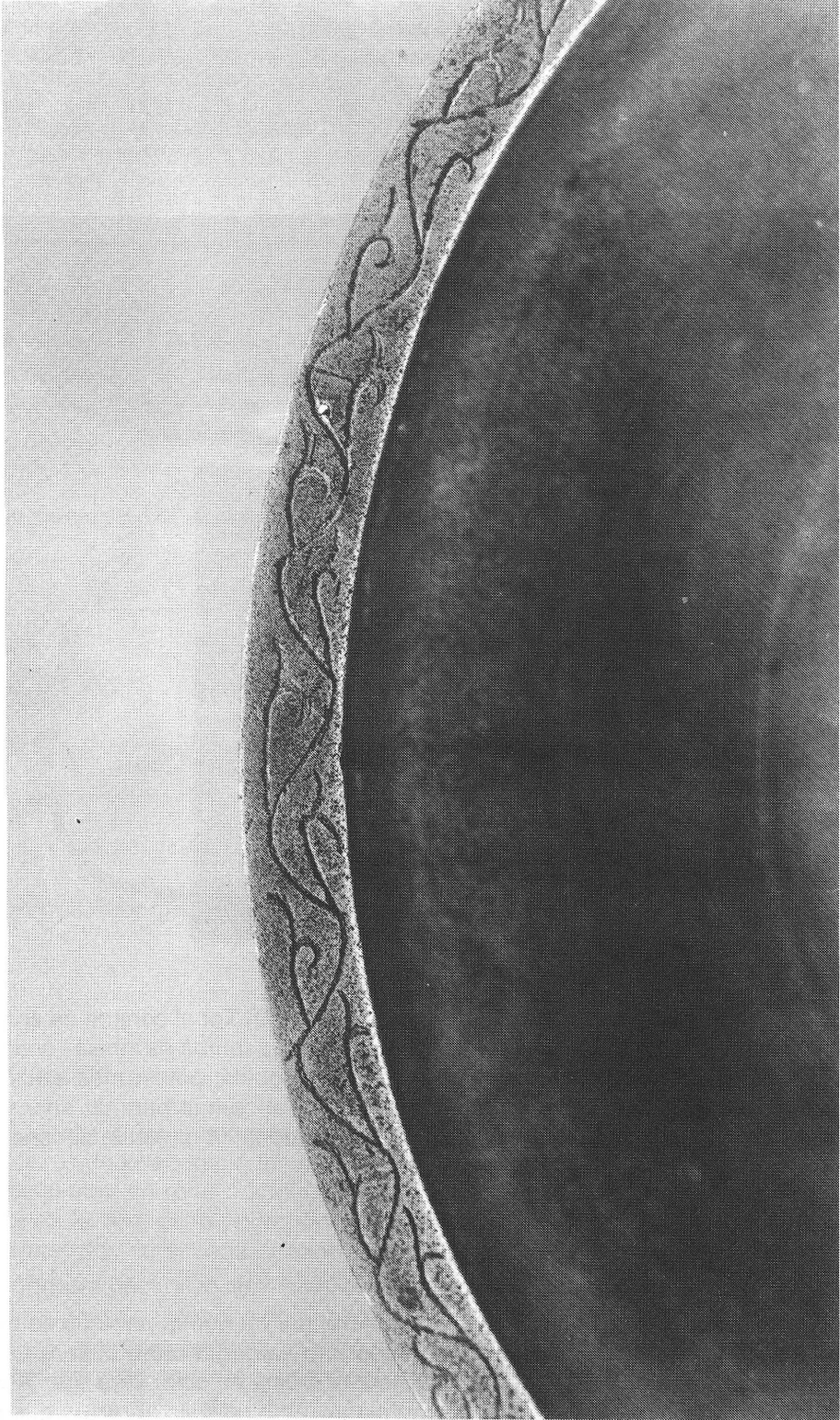


Figura 3.

el del metall primigeni, brillant i de color groc. Solament queden unes illes escadusseres on es conserva la patina original, tant a l'interior com a l'exterior, i sobretot a les parets del peu, als llocs de més difícil accés a l'acció mecànica de la, diguem-ne, neteja.

## COMENTARI

Desde el punt de vista decoratiu, la patena és molt interessant pel fet que la seva iconografia, sobretot la de la part central, defuig els esquemes establerts amb anterioritat.

Efectivament, tal com hom pot constatar en l'estudi de Pere de Palol sobre els bronzes hispanovisigots, el qual encara no ha estat superat, pràcticament no hi ha, llevat d'un exemplar sense procedència coneguda<sup>3</sup> conservat a l'Institut de València de Don Juan, de Madrid, patenes que tinguin el botó central llis i sense decoració, ni tampoc és gens freqüent de trobar dos cordons en relleu seguits, sinó que l'esquema canònic és que n'hi hagi un arran del botó i un altre de perifèric que tanca el conjunt. També podem dir que no hi ha cap cas d'inscripció que combini amb garlanda d'estilitzacions vegetals. Tot això, doncs, serveix per configurar una decoració molt particular que, repetim, s'allunya del que s'ha pogut constatar fins ara. Semblantment, hem de dir que les estilitzacions vegetals, tant les del centre com les de la vora, no tenen cap paral·lel exacte en cap dels exemplars d'aquest tipus coneguts fins ara i que, d'altra banda, no hi ha cap patena coneguda que tingui aquest mateix motiu decoratiu simultàniament al fons i a la vora.

Pel que fa referència a l'epigrafia, la inscripció de la patena no planteja greus problemes paleogràfics, ja que el tipus de lletra és netament visigòtic. Això és molt evident. Quant a la transcripció, creiem que la inscripció ha de ser corregida de la següent manera si volem donar-la en un llatí correcte:

*XPS BENEDICAT TEUDEREDI ET DEU(S) D(E)T E(I) BITA(M)*<sup>4</sup>

D'aquesta forma, al subjecte *Deu* se li afegeix la *s* pròpia del nominatiu singular, el verb *dare* té la forma correcta, de la tercera persona del singular del present de subjuntiu, amb la qual cosa la segona part de l'oració té el mateix sentit desideratiu de la primera, el pronom anafòric, que fa de complement indirecte, apareix en la forma correcta del datiu, *ei*, i, finalment, afegim la *m* final característica de l'acusatiu al complement directe *Vitam*.

Seguint aquesta pauta, la traducció del text pot ser feta, doncs, de la següent manera:

*QUE CRIST BENEEXI TEUDERED I QUE DÉU LI DONI LA VIDA.*

3. PALOL, *Bronces hispanovisigodos...*, esmentat, Làms. LII i LIII.

4. Fórmules semblants documentades en altres patenes són, per exemple, *IN NOMINE DEUS CONCEDAT VITA (M) ARUILDI* o *BĒ ARGEMIRI VITAM DEVS CVSTODIT*, vegeu PALOL, *Bronces hispanovisigodos...*, esmentat, pàg. 157.

Creiem que haver pogut esbrinar el sentit de la invocació d'aquesta inscripció ens mena a preguntar-nos per la debatuda qüestió de saber quin era l'ús d'aquestes peces litúrgiques.

Segons les opinions més autoritzades, aquestes patenes s'utilitzaven en la cerimònia del bateig i, també, en l'administració del sagrament de l'eucaristia, que era donada sota les dues espècies, per la qual cosa hom suposa que en aquesta cerimònia també utilitzaven els gerros rituals litúrgics que hom sempre assimila, tant per la fabricació com per l'ús, a les patenes. Pere de Palol ha suposat també, amb arguments prou fermes, que aquestes peces eren emprades en les cerimònies d'ordenacions canòniques de diaques i sots-diaques, els quals, segons el cànon 28 del Quart Concili de Toledo, havien de rebre en el moment de l'ordenació el lavabo, la patena, el calze i el llibre de les Epístoles de Sant Pau. A més, el cànon 5 del pseudo-concili de Cartago deia que s'havia de donar un aiguamans als sots-diaques en el moment de l'ordenació<sup>5</sup>.

Nosaltres, sense deixar de banda les opinions esmentades suara, creiem que, a la vista de la inscripció de la nostra patena, aquesta es devia usar en la cerimònia baptismal, com ho demostra la invocació amb què es demana que la divinitat li atorgui, a Teudered la seva benedicció i que li doni la nova vida que representa el fet de tornar a renéixer dins del si de l'Església. En altres exemplar, en canvi, la presència d'inscripcions com *PS II EST (Christus hic est)*, o bé *XPS HABITAT HIC*, prova que els usaven amb finalitats eucarístiques<sup>6</sup>.

## ORIGEN I CRONOLOGIA

Aquesta és la primera patena litúrgica visigòtica que hom descobreix a prop de la costa mediterrània, car fins ara només coneixíem gerres litúrgiques, i no pròpiament hispàniques autòctones, al Puig Rom de Roses, a Calonge (Baix Empordà), a la Grassa (Constantí, Camp de Tarragona) i en un lloc indeterminat de la Serralada Ibèrica, al Baix Aragó. Totes les patenes, amb les úniques excepcions de la de Belalcázar (Còrdova) i de la recentment trobada a la necròpoli del Jardincillo de la Torrecilla (Getafe, Madrid)<sup>7</sup>, van aparèixer a la zona de Santander, Lleó i Palència, la qual cosa va fer pensar al professor Schlunk i al professor Palol que el centre de producció estigué situat probablement a l'actual província de Lleó. Segons aquest darrer autor, a Hispània les patenes autòctones tenen un origen romà i no deuen absolutament res a les estrangeres, de manera que semblen ser el producte d'una reinterpretaió dels plats locals per a sacrificis utilitzats en època pagana, elaborada a la zona abans esmentada<sup>8</sup>.

Des del punt de vista cronològic, l'activitat del taller lleonès productor d'aquestes peces ha estat fixada del professor Pere de Palol en un període que cal situar dins de la segona meitat del segle VII d.C., entre el 650 i el 711<sup>9</sup>.

5. PALOL, *Bronces hispanovisigodos...*, esmentat, pàg. 26

6. PALOL, *Bronces hispanovisigodos...*, esmentat, pàg. 156.

7. PRIEGO FERNANDEZ DEL CAMPO, *La patena litúrgica del Jardincillo...*, esmentat.

8. H. SCHLUNK, *Arte visigodo*, en *Ars Hispaniae*, Madrid, 1947, pàg. 323; PALOL, *Bronces hispanovisigodos...*, esmentat, pàg. 172.

9. PALOL, *Bronces hispanovisigodos...*, esmentat, pàg. 173.