



**UNIVERSITAT
JAUME·I**

TREBALL FINAL DE GRAU EN MESTRE D'EDUCACIÓ PRIMÀRIA

El Desert de les Palmes com a element educador: Itinerari Didàctic.

Alumne: Raül Roselló Gas

Tutora: Reis Lloría Adanero

Àrea de Coneixement: Didàctica de les Ciències Socials

Curs acadèmic: 2022-2023

Resum

El Desert de les Palmes és un espai natural protegit que sempre ha estat molt vinculat amb la societat castellonenca. Té un gran valor patrimonial perquè és el paratge natural més proper i el bressol de la nostra història com a poble.

Aquest treball pretén aprofitar el Desert de les Palmes com a element educatiu. Mitjançant un itinerari pel parc, l'alumnat podrà visitar diferents llocs que formen part del patrimoni de la província. Amb activitats, i utilitzant l'educació patrimonial com a eix d'aprenentatge, treballaran continguts vinculats amb el currículum de ciències socials.

Paraules clau: Desert de les palmes, patrimoni, itinerari, activitats, currículum, ciències socials.

Abstract

The Desert de les Palmes is a space that has always been closely linked to the Castellón's people. It has a great patrimonial value as it is the closest natural setting and the cradle of our history as a town.

This work intends to use the Desert de les Palmes as an educational element. Through an itinerary around the park, students will be able to visit different places that are part of the heritage of the province.

With activities, and using heritage education as a learning axis, they will work on content linked to the social sciences curriculum.

Key words: Desert de les Palmes, heritage, itinerary, activities, curriculum, social sciences.

Índex

Resum	2
Abstract	2
Índex	3
1. Introducció	4
2. Marc teòric	5
3. Objectius	7
4. Itinerari	8
4.1. Característiques	9
4.2. Materials	10
4.3. Temporització	11
4.4 Activitats	12
5. Atenció a la diversitat	18
6. Avaluació	18
7. Bibliografia	20
8. Annexos	22

1. Introducció

Moltes vegades, quan les persones pensen en l'àrea de les ciències socials, de seguida l'associen amb sessions teòriques i aprenentatges memorístics. Aquestes metodologies d'aula són inherents a la matèria i necessàries, però no sempre generen aprenentatges significatius.

És en aquest punt on, com a docents, hem de fer-nos les següents preguntes: realment aprofitem tots els recursos didàctics que tenim al nostre abast? Sabem com podem aprofitar el nostre context cultural?

La realitat és que hi ha una reticència per part d'alguns docents de buscar eines educatives fora de l'aula. Aquesta dinàmica pot provocar que l'alumne passe a ser un agent passiu en el seu procés educatiu i que no assolisca correctament els aprenentatges desitjats.

Encara es fa més incomprendible no pensar en el nostre entorn com a eina educativa quan tenim tan prop una font inesgotable de recursos didàctics com és el Desert de les Palmes, un paratge que forma una part molt important de la cultura de la província i que guarda històries dels nostres avantpassats que gràcies al seu llegat en forma de patrimoni podem conèixer.

És menester aprofitar tots els recursos que tenim al voltant i fer-los servir per a consolidar els coneixements adquirits a l'escola. Un recurs educatiu com són els itineraris ens permet ajudar-nos del nostre entorn per a reforçar les sessions escolars i, com bé apunten Pérez i Morón (2016), ens serveix per a complementar el currículum des de l'educació ambiental i patrimonial i així fomentar la conservació responsable i crítica del nostre patrimoni.

Mitjançant un itinerari i utilitzant el patrimoni que tenim a l'abast (El Sant Desert de l'orde dels Carmelitans) com la guia de l'aprenentatge, l'alumnat podrà conèixer la història i refermar els coneixements amb metodologies més actives. Com diu Selma (2018) s'ha de plantejar l'educació patrimonial com l'eix vertebrador dels continguts curriculars que es treballen dins de l'aula, sent l'element a partir del qual s'articulen i estructuren els continguts a dominar, les destreses i habilitats a adquirir i les competències a assolir de qualsevol projecte formatiu.

Dur a terme activitats durant el recorregut ens permetrà crear el nexa entre els continguts als quals volem arribar amb els resultats del procés d'ensenyament-aprenentatge. Amb una planificació i sabent què volem aconseguir dissenyarem l'itinerari i les activitats de forma que no siga una simple visita contemplativa als monuments del parc. Perquè el treball resulte profitós per als escolars haurem de plantejar-nos una sèrie de preguntes que li donen sentit a aquesta tasca. Què volem fer? Per què anem? Què podem fer? Com ho podem fer? Totes aquestes qüestions són les que ens haurem de plantejar si volem traure tot el potencial educatiu del Desert de les Palmes.

2. Marc teòric

El principal objectiu d'aquest treball, dirigit sobretot a alumnes de tercer cicle, és utilitzar el Desert de les Palmes com a eina didàctica. Fent servir l'educació patrimonial com a guia aconseguirem educar sota un marc cultural propi i treballar de forma multidisciplinària elements del currículum de ciències socials. Aquest paratge ens dona l'oportunitat de, mitjançant l'educació patrimonial, afrontar aspectes singulars de les Ciències Socials, però també d'altres més genèrics i transversals que afecten diverses àrees de coneixement que participen del programa formatiu curricular (Selma, 2018), com la geografia i la geologia (tipus de relleu), la llengua (com s'anomenen les coses), la tecnologia (màquines i eines que s'utilitzaven), les matemàtiques (mesures sobre els plànols), l'expressió plàstica (elements decoratius), les ciències experimentals, l'arqueologia o la història.

Com diu Carbonell (2008), en la cerca d'aprofitar tots els contextos educatius del nostre entorn activem una conversació de l'escola amb l'entorn i del conjunt de l'educació amb el territori. Així, el parc natural es converteix en una immensa aula d'aprenentatge i de formació de ciutadania: des de la ciutadania i amb la ciutadania.

Ara bé, per a entendre aquest treball i el concepte de patrimoni cultural cal tindre molt clars dos conceptes que estan estretament relacionats, el de patrimoni i el d'esdeveniment històric. No volem estudiar el patrimoni com un bé físic adjudicat burocràticament a una institució o un particular; el volem entendre des del punt de vista cultural, on qualsevol persona o col·lectiu pot identificar-se amb totes les vivències passades que envolten l'espai i connectar-se amb les seves arrels que li fan construir la seva identitat. El patrimoni cultural és l'essència que fa de la cultura col·lectiva la identitat d'un grup (Correa 2003). Monteagudo i Oliveros (2016) veuen el patrimoni cultural com un pilar fonamental per a valorar i conèixer l'evolució cultural de cada comunitat i una eina imprescindible per als educadors que creuen en la formació integral de la ciutadania i en l'escola com a institució que prepara per a la vida.

És ací on remarquem el concepte d'esdeveniment històric, que són els successos viscuts pels nostres avantpassats, dignes de ser recordats. Uns vestigis que són un reflex del passat que ens permet entendre el present i ens inspira per a construir el futur. Aquest concepte dona sentit al patrimoni com el volem entendre: com un element no només material, sinó com un recurs per a entendre la història viscuda per part d'una societat on el principal actiu han sigut les persones. El patrimoni facilita la comprensió de les societats passades i presents, de forma que els elements patrimonials es defineixen com a testimoni de fonts per a la seva anàlisi, des dels quals partir per a conèixer el passat i, a través d'ell, comprendre el nostre present i els orígens de posicionaments futurs (Martin, Estepa i Cuenca, 2006). L'educació patrimonial ens permet estudiar la història interactuant, experimentant i descobrint l'entorn, de manera que l'alumnat genera aprenentatges més significatius. Aquest paràgraf ho sintetitza perfectament:

"Esta recuperación del pasado a través de patrimonio debe facilitar además, para que tenga una finalidad educativa, y no meramente erudita, académica o culturista, la comprensión crítica de nuestro presente, al permitir la interpretación del significado de tales vestigios en la actualidad. Es decir, debe ayudar a entender las sociedades actuales en un proceso de evolución histórica, proceso del que el patrimonio constituye una herencia que nos vincula con nuestras raíces culturales y tradicionales, permitiendo apreciar los cambios y permanencias en modos de vida, mentalidades, gustos estéticos, organización política, económica y social." (Estepa, 2001, p. 4)

Com ja hem dit, el patrimoni cultural està vinculat amb les vivències passades de les persones. Igual que passa amb les grans fites històriques, on si no es coneixen tots els esdeveniments que les componen no s'arriba a comprendre del tot bé, en el patrimoni que volem visitar pot passar el mateix. Moltes vegades és recomanable visitar diverses ubicacions per a entendre altres i poder reconstruir les històries que les envolten emmarcades en un context històric.

Un itinerari ens dona la possibilitat d'apropar-nos al Desert de les Palmes i visitar diversos punts que estudiats a l'uníson tenen més potencial educatiu. La característica de construcció en forma de laura del Sant Desert dels Carmelitans, on tots els elements (ermites, grutes, fonts, pilars...) estan disposats al voltant d'una construcció principal (el monestir) formant un recorregut per la zona, ens permet avançar correlativament per les restes i fa idònia l'execució d'aquest recurs. Una ruta pel parc natural ens permet construir unitats didàctiques des d'una perspectiva constructivista que es caracteritza per una educació de tipus social i d'investigació, on s'inclouen de forma integrada diversos continguts conceptuals, procedimentals i actitudinals (Cuenca, 2003).

Aquesta eina, si volem que tinga sentit, s'ha de crear a partir d'uns objectius que volem aconseguir. El seu ús no implica res de per si, doncs serà la forma de realitzar-lo el que ens provocarà uns resultats o altres (Ramiro, 2005). Com apunta Selma (2018) no volem que siga una visita rutinària on no es torne mai més, volem generar un sentiment volgut. La forma d'afrontar l'itinerari canvia segons si es fa des de la perspectiva de les restes materials tal com estan o si es fa des de les històries viscudes que contenen.

Contemplats tots aquests aspectes necessitem un mitjà per a arribar als objectius. Dur a terme activitats durant el recorregut no sols és un procés que ens ajuda a comprovar l'assoliment dels continguts, és també l'eina que ens permet aplicar les estratègies metodològiques per a apropar a l'estudiantat als aprenentatges desitjats. Amb aquestes tasques pretenem fer més efectiu aquest procés d'indagació i reflexió per tal d'afavorir les metodologies actives i significatives, Fuente (2015) expressa que una vegada tinguem clar el que volem assolir, aquestes activitats en el medi aproparan el coneixement a l'alumnat i els facilitarà aplicar-lo a diferents contextos.

La Comissió Europea (2016), en el seu intent de definir el concepte d'activitat d'aprenentatge, concreta les dues premisses que ha de tindre una tasca educativa per a considerar-se d'aquesta natura: ha de tindre un propòsit d'aprendre i ha de ser prèviament estructurada per a aconseguir el propòsit esmentat. Per tant, una vegada som conscients de la importància d'organitzar les activitats,

també hem de tindre presents les metodologies que aplicarem per a fomentar l'aprenentatge significatiu, de manera que construïm coneixements que consoliden els continguts i a la vegada afavoreixen l'adquisició de nous sabers.

Una de les metodologies principals que emprarem és la de l'aprenentatge cooperatiu. Les persones desenvolupen el seu coneixement dins del grup social en el qual viuen (Otero, 2008), aquest argument seria vàlid per a justificar les activitats grupals en la cerca de qualsevol objectiu educatiu, però entenem que adquireix un major sentit quan els continguts estan emmarcats dintre d'un context sociohistòric i cultural i les principals competències cíviques es descobreixen des d'una perspectiva comú. Pérez Alarcón (2010, p.4) resumeix en què consisteix l'aprenentatge cooperatiu de la següent forma:

“El aprendizaje cooperativo constituye una opción metodológica que valora positivamente la diferencia, la diversidad, y que obtiene beneficios evidentes de situaciones marcadas por la heterogeneidad. Por este motivo, la diversidad de niveles de desempeño, de culturas de origen, de capacidades, circunstancia tradicionalmente vista como un inconveniente, se convierten en un poderoso recurso de aprendizaje. En este sentido, podemos decir que se trata de un método que responde a las necesidades de una sociedad multicultural y diversa como la nuestra, ya que respeta las particularidades del individuo y lo ayuda a alcanzar el desarrollo de sus potencialidades.”

3. Objectius

Els objectius didàctics d'aquest treball estan orientats a satisfer algunes de les competències clau i competències específiques de l'àrea de coneixement del medi natural, social i cultural que s'emmarquen dins del decret 106/2022. Les competències clau que tractarem en les activitats són:

- Competència en comunicació lingüística (CCL), ja que emprarem el vocabulari relacionat amb el tema, així com la seua utilització per a comunicar-se amb els companys i companyes, plantejar i resoldre preguntes i, en definitiva, poder aconseguir els objectius didàctics.

- Competència personal, social i d'aprendre a aprendre (CPSAA), perquè totes les activitats estan pensades perquè l'alumnat arribe als coneixements de forma autònoma (amb l'ajuda puntuals dels docents), seleccionant la informació i investigant per a resoldre les qüestions.

- Competència ciutadana (CC), ja que a banda d'utilitzar el parc com a eina educativa i lúdica, un dels objectius és conscienciar de les accions que podem dur a terme com a ciutadanes i ciutadans per a respectar i mantenir l'entorn.

- Competència en consciència i expressió cultural (CCEC), perquè és el fil conductor de l'itinerari; l'apreciació del patrimoni i el context sociohistòric-cultural que el rodeja.

Les principals competències específiques del currículum que treballarem, a partir de les quals estan concretats alguns dels objectius que volem assolir, són les següents:

- Competència específica tres: Plantejar i respondre preguntes sobre qüestions de la vida quotidiana relatives a l'entorn natural, social i cultural aplicant, amb suport i guia de materials i del professorat, el raonament científic i l'experimentació.

- Competència específica cinc: Identificar analitzar i proposar solucions als problemes generats per l'acció humana en l'entorn tant a nivell local com de manera global derivats de factor demogràfics, històrics, econòmics, tecnològics i ambientals.

- Competència específica vuit: Reconèixer alguns elements destacats del patrimoni natural, històric i cultural de la Comunitat Valenciana i Espanya, i explorar i formular propostes per a promoure'n el reconeixement i la protecció.

Així doncs, els objectius didàctics generals i específics que marquen el camí per a l'elaboració d'aquest treball final de grau són els següents:

1. Interactuar amb l'entorn i generar aprenentatges significatius utilitzant el Desert de les Palmes com a eix vertebrador:
 - 1.1. Analitzar i resoldre per mitjà de la indagació la tipologia, el paper social i cultural del nostre patrimoni.
 - 1.2. Representat i interpretar cartogràficament.
2. Treballar de forma cooperativa.
 - 2.1. Adquirir capacitats de treball en equip a la vegada que es desenvolupen les habilitats individuals dintre del grup.
 - 2.2. Conèixer els aspectes cívics-socials que envolten els continguts des d'una perspectiva comuna.
3. Aprofitar les eines que ens proporciona el parc natural per a educar sota un marc cultural propi:
 - 3.1. Comprendre l'origen dels monuments visitats i la seua relació amb els esdeveniments històrics del territori.
 - 3.2. Situar temporalment els elements patrimonials estudiats.
4. Conscienciar de la importància de cuidar i respectar el patrimoni:
 - 4.1. Respectar l'entorn i minimitzar al màxim l'impacte al nostre pas.
 - 4.2. Crear estratègies que podem aplicar en el nostre dia a dia per a conservar el medi.

4. Itinerari

L'itinerari es realitzarà en el parc natural del Desert de les Palmes, en la província de Castelló, aquest paratge compta amb una superfície de 3200 hectàrees i ocupa part dels termes de Benicàssim, Cabanes, La Pobla Tornesa, Borriol i Castelló de la Plana (annex 1). Concretament, el recorregut està dissenyat en el territori de Benicàssim. Durant el trajecte visitarem un total de sis ubicacions; mirador de Sant Josep, gruta del Crist, antic monestir, ermita del Naixement, corral de Sant Elies i el nou monestir. Tots aquests elements del paisatge formen part d'un

conjunt d'infraestructures que conformen el recinte del Sant Desert de les Palmes de l'ordre dels Carmelites.



Il·lustració 1. Panoràmica del parc. (Font: Mi guía de Viaje)

4.1. Característiques

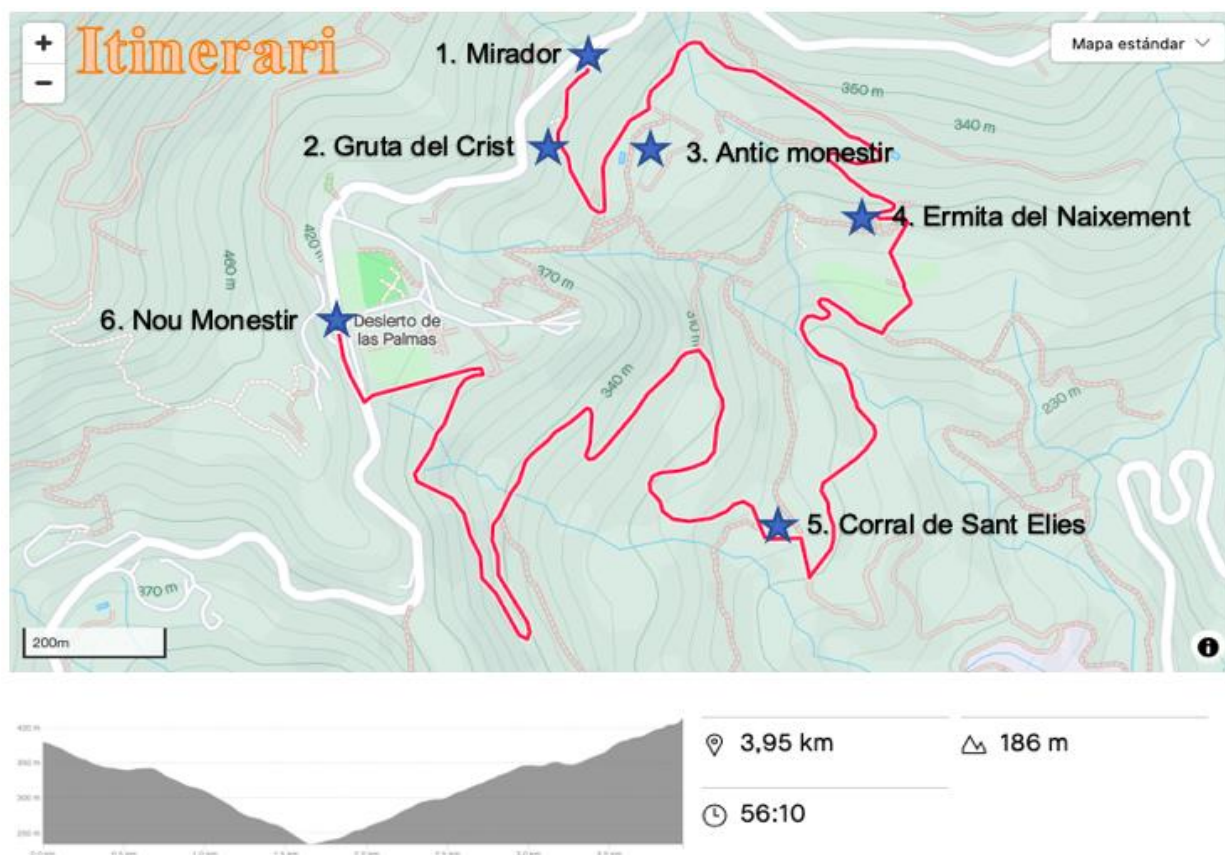
Les principals restes patrimonials que visitarem durant la ruta tenen una peculiaritat arquitectònica que justifica i fa idònia la realització d'un itinerari. L'estructura de construcció que segueix el Sant Desert dels Carmelites rep el nom de "laura" i es caracteritza per haver-hi un edifici central principal (convent) i altres secundaris al voltant (ermites, grutes, pilars devocionals...) tots aquests rodejats per una gran muralla que delimita el recinte. Les diferents construccions estan unides per la seua funció religiosa i s'entenen millor estudiades a l'uníson. L'objectiu és que l'ordre de visita tinga una correlació i que, amb les explicacions dels docents i les activitats, cada construcció ajude a introduir la següent.



Il·lustració 2. Estructura Laura. (Font: Desierto de las Palmas y su entorno, 2013)

El recorregut compta amb 4 km i 190 m de desnivell positiu. Els temps teòric per a completar el recorregut sense parar és d'una hora. Tenint en compte el ritme d'un grup gran d'alumnes i les parades obligatòries la jornada s'allargarà aproximadament durant cinc hores.

La ruta transcorre en quasi la seva totalitat per pista de terra ampla i l'alumnat de tercer cicle pot completar tot el recorregut fàcilment sense cap risc. Els únics dos trams de senda, on haurem de anar amb més cura, estan entre el punt 4 (ermita del Naixement) i el punt 5 (corral de Sant Elies), on trobarem un corriol de descens d'uns 200 m, i arribant al punt 6 (nou monestir), on tenim una senda d'ascens amb unes escales al final que donen a la carretera del desert. Aquests punts a controlar estan marcats al dossier del professorat (annex 2).



4.2. Materials

Els ítems indispensables que necessitarem per a dur a terme la ruta amb seguretat són comuns per al professorat i l'alumnat:

- Indumentària còmoda
- Sabatilles d'esport
- 2L d'aigua
- Crema solar
- Entrepà
- Motxilla

A banda, l'alumnat haurà de portar l'estoig i una carpeta o arxivador per a guardar tots els fulls que utilitzaran en les activitats i per a tindre una superfície plana on poder dibuixar o escriure. A més, serà obligatori que porten una setmana abans l'autorització signada per la mare, el pare o tutor (annex 3).

El professorat comptarà amb un dossier (annex 2) on es recullen les principals premisses de l'itinerari: la seua tasca durant la jornada, temporització detallada en cada una de les activitats, breu descripció dels elements patrimonials que es visitaran, activitats més desenvolupades amb les seues metodologies i les observacions en els distints punts.

4.3. Temporització

TEMPORITZACIÓ	
9:00	Arribada a l'escola
9:10	Eixida del bus (prenem com exemple una escola de Castelló)
9:40	Arribada del bus al Punt 1 (Mirador)
10:10	Eixida Punt 1
10:15	Arribada punt 2 (Gruta del Crist)
10:35	Eixida punt 2
10:40	Arribada punt 3 (Antic monestir)
11:10	Eixida punt 3
11:20	Arribada punt 4 (Ermita del Naixement)
11:50	Eixida punt 4
12:05	Arribada punt 5 (Corral de Sant Elies)
12:25	Eixida punt 5
13:00	Arribada punt 6 (Nou Monestir)
13:30	Fi del itinerari
13:40	Eixida del Bus
14:10	Arribada a l'escola

4.4 Activitats

En les ubicacions on visitarem els elements patrimonials realitzarem un total de cinc activitats. Es durà a terme una activitat en totes les parades menys en el punt 4 (ermita del Naixement), que l'utilitzarem com a esbarjo.

Les activitats estan dissenyades perquè juntes, mitjançant el patrimoni, creen una consciència per respectar el medi i puguin ajudar a l'alumnat a comprendre aspectes de l'orde dels Carmelites com les seues ocupacions, la utilitat de les seues construccions, els seus inicis a la zona, o la seua relació amb els fets històrics de la província.

Les taques es basaran en l'aprenentatge cooperatiu. Totes les activitats de l'itinerari és duran a terme formant grups de cinc alumnes. A partir del nivell de les xiquetes i els xiquets es crearan les agrupacions, fent les modificacions necessàries després d'observar els resultats de la primera activitat, que permetrà veure els coneixements de partida de l'alumnat i servirà d'introducció a la jornada.

Cal remarcar que les activitats són totes reflexives i que no tenen una resposta encertada, prioritzarem el procés de recerca autònoma dels coneixements per part dels infants, el docent serà un agent de suport que facilitarà les eines didàctiques i guiarà a l'alumnat en el procés reflexiu per a assolir l'aprenentatge desitjat.

Activitat 1. L'acció humana en el paisatge del Desert	30'
Objectius didàctics	
<ul style="list-style-type: none"> • Analitzar i resoldre per mitjà de la indagació la tipologia, el paper social i cultural del nostre patrimoni. • Adquirir capacitats de treball en equip a la vegada que es desenvolupen les habilitats individuals dintre del grup. • Respectar l'entorn i minimitzar al màxim l'impacte al nostre pas. 	
Descripció	
<p>1. Observar i reflexionar sobre el paisatge.</p> <p>2. Contestar les qüestions en grup:</p> <ul style="list-style-type: none"> - Quantes construccions observeu al vostre voltant? - Quantes construccions que heu vist penseu que formen part del Sant Desert dels Carmelitans? - Què penseu que són estes construccions? Per a què poden servir? 	
Recursos	
<p>Materials: Bolígraf, fitxa activitat 1 (annex 4) i carpeta o arxivador.</p> <p>Espai: Punt 1, pàrquing mirador de Sant Josep.</p>	
Criteris d'avaluació	
<p>Generals a l'itinerari:</p> <ul style="list-style-type: none"> • Desenvolupa conductes de respecte i cura del patrimoni. • Mostra interès i motivació individual. • Ajuda al grup amb les seues aportacions. <p>Específiques a l'activitat:</p> <ul style="list-style-type: none"> • Reconeix i estableix les causes i les conseqüències dels canvis produïts en el paisatge per l'acció humana. • Analitza críticament l'impacte que suposa l'acció humana en el medi. • Identifica elements patrimonials del paisatge i descriu les seues característiques més destacades. 	

Activitat 2. La vida en les grutes del Desert	20'
Objectius didàctics	
<ul style="list-style-type: none"> • Analitzar i resoldre per mitjà de la indagació la tipologia, el paper social i cultural del nostre patrimoni. • Adquirir capacitats de treball en equip a la vegada que es desenvolupen les habilitats individuals dintre del grup. • Respectar l'entorn i minimitzar al màxim l'impacte al nostre pas. 	
Descripció	
<ol style="list-style-type: none"> 1. Dibuixar el plànol d'una casa. 2. Incloure els elements que són indispensable per a viure dins de la casa. 3. Reflexionar sobre les diferències de la gruta i els seus dibuixos. 	
Recursos	
<p>Materials: Bolígraf, full en blanc i carpeta o arxivador.</p> <p>Espai: Punt 2, gruta del Crist.</p>	
Criteris d'avaluació	
<p>Generals a l'itinerari:</p> <ul style="list-style-type: none"> • Desenvolupa conductes de respecte i cura del patrimoni. • Mostra interès i motivació individual. • Ajuda al grup amb les seues aportacions. <p>Específiques a l'activitat:</p> <ul style="list-style-type: none"> • Descobreix per si mateixa per mitjà d'un procés reflexiu els usos de la gruta. • Mostra curiositat sobre l'activitat i busca informació de manera sistemàtica, formulant preguntes i comparant les característiques de la gruta amb les dels seus dibuixos. 	

Activitat 3. La ubicació de l'antic monestir	30'
Objectius didàctics	
<ul style="list-style-type: none"> • Comprendre l'origen dels monuments visitats i la seua relació amb els esdeveniments històrics del territori. • Adquirir capacitats de treball en equip a la vegada que es desenvolupen les habilitats individuals dintre del grup. • Representació i interpretació cartogràfica. • Respectar l'entorn i minimitzar al màxim l'impacte al nostre pas. 	
Descripció	
<p>1. Marcar sobre el plànol (annex 6) les ubicacions demanades.</p> <ul style="list-style-type: none"> - La que més s'assembla a la de l'antic monestir. - La que penseu que seria la més idònia per a construir un nou assentament. - La que penseu que seria la pitjor per a ubicar aquesta nova construcció. <p>2. Raonar per què s'han marcat eixos punts sobre el plànol.</p>	
Recursos	
<p>Materials: Bolígraf, fitxa activitat 3 (annex 5) i carpeta o arxivador.</p> <p>Espai: Punt 3, antic monestir.</p>	
Criteris d'avaluació	
<p>Generals a l'itinerari:</p> <ul style="list-style-type: none"> • Desenvolupa conductes de respecte i cura del patrimoni. • Mostra interès i motivació individual. • Ajuda al grup amb les seues aportacions. <p>Específiques a l'activitat:</p> <ul style="list-style-type: none"> • Interpreta cartogràficament els elements del relleu. • Analitza les causes per les quals l'antic monestir es va deteriorar. • Entén el motiu del trasllat que es va dur a terme del monestir a l'emplaçament actual. 	

Activitat 4. Respectem el nostre entorn	20'
Objectius didàctics	
<ul style="list-style-type: none"> • Adquirir capacitats de treball en equip a la vegada que es desenvolupen les habilitats individuals dintre del grup. • Conèixer els aspectes cívic-socials que envolten els continguts des d'una perspectiva comuna. • Respectar l'entorn i minimitzar al màxim l'impacte al nostre pas. • Crear estratègies que podem aplicar en el nostre dia a dia per a conservar el medi. 	
Descripció	
<ol style="list-style-type: none"> 1. Redactar cinc accions de cura i respecte que podem realitzar en el medi ambient. 2. Explicar a la resta de grups les nostres mesures. 	
Recursos	
<p>Materials: Bolígraf, full en blanc i carpeta o arxivador.</p> <p>Espai: Punt 5, corral de Sant Elies.</p>	
Criteris d'avaluació	
<p>Generals a l'itinerari:</p> <ul style="list-style-type: none"> • Desenvolupa conductes de respecte i cura del patrimoni. • Mostra interès i motivació individual. • Ajuda al grup amb les seues aportacions. <p>Específiques a l'activitat:</p> <ul style="list-style-type: none"> • Elabora accions per al manteniment del medi. • Exposa de forma clara als membres del grup i a la resta de companys les seues idees. 	

Activitat 5. Les vivències del Carmelitans	30'
Objectius didàctics	
<ul style="list-style-type: none"> • Comprendre l'origen dels monuments visitats i la seua relació amb els esdeveniments històrics del territori. • Situar temporalment els elements patrimonials estudiats. • Adquirir capacitats de treball en equip a la vegada que es desenvolupen les habilitats individuals dintre del grup. • Respectar l'entorn i minimitzar al màxim l'impacte al nostre pas. 	
Descripció	
<ol style="list-style-type: none"> 1. Analitzar les imatges dels esdeveniments històrics. 2. Associar en la graella les imatges amb les seues definicions ordenant-les cronològicament. 	
Recursos	
<p>Materials: Imatges activitat 6 (annex 6), graella activitat 6 (annex 7) i carpeta o arxivador.</p> <p>Espai: Punt 6, pàrquing nou monestir o pàrquing pista del Bartolo.</p>	
Criteris d'avaluació	
<p>Generals a l'itinerari:</p> <ul style="list-style-type: none"> • Desenvolupa conductes de respecte i cura del patrimoni. • Mostra interès i motivació individual. • Ajuda al grup amb les seues aportacions. <p>Específiques a l'activitat:</p> <ul style="list-style-type: none"> • Busca, selecciona, contrasta i organitza la informació recurrent a les fonts que li aporta el docent. • Identifica i analitza les relacions entre alguns dels esdeveniments històrics de la zona amb els elements patrimonials visitats. • Situa cronològicament els fets històrics que envolten el patrimoni. 	

5. Atenció a la diversitat

La diversitat en les aules és una realitat que cal contemplar per a poder adaptar les metodologies i donar a tots els infants les oportunitats necessàries per a accedir als continguts.

La participació d'alumnat amb necessites educatives específiques mentals o físiques ha de ser estudiada amb antelació per a poder adaptar qualsevol aspecte de l'itinerari i procurar que tots els escolars arriben als objectius plantejats. La dinàmica de treball en grups ens ofereix l'oportunitat d'atendre a l'alumnat amb NEE anivellant els grups de treball, ja sigui per altes capacitats, dèficit d'atenció o alguna síndrome. Si les situacions requereixen més atenció, els docents incidiran en eixe grup d'alumnes adaptant els ritmes d'aprenentatge, modificant el llenguatge o fomentant la interacció amb la resta de companys i companyes.

Els alumnes amb limitacions físiques, com per exemple en cadira de rodes, tenen un hàndicap major, ja que és impossible que puguin dur a terme la ruta al complet. Per a ells establim una alternativa que fomente la seua integració en el grup: Dintre de l'itinerari podran realitzar la primera activitat i l'última, ja que els punts d'accés són adequats i la distància entre els dos és curta. D'altra banda, mentre la resta de companys i companyes està en mig del transcurs de la jornada, l'alumnat amb NEE físiques farà una visita al museu de l'ordre dels carmelitans, situat en el punt 6 (el nou monestir). Donarem l'opció a la resta de companys, dies abans en classe, de contemplar aquesta alternativa d'itinerari i formar un grup de no més de cinc alumnes (inclosos els de NEE físiques), per així fomentar la integració. En cas de no poder crear el grup i no assegurar el sentiment d'integració per part de l'alumnat amb NEE físiques, podran ser acompanyats per algun familiar.

En aquesta alternativa d'itinerari l'alumnat ha de contestar una sèrie de qüestions durant la visita al museu (annex 8).

6. Avaluació

En un procés d'ensenyament-aprenentatge no sols s'ha d'avaluar l'aprenentatge per part de l'alumnat, també hem d'avaluar els mitjans per a dur a terme l'ensenyament (l'itinerari) i com s'han aplicat (al docent) per a poder plantejar les estratègies de millora necessàries.

Per a avaluar a l'alumnat ens basarem en el model dels germans Johnson i Holubec (1994). Construït sobre les bases de les metodologies cooperatives, aquest mètode elabora un pla de diagnòstic per a recollir les dades de l'aprenentatge i després utilitzar-les per a avaluar segons els nostres criteris. Els autors separen els conceptes de diagnòstic i avaluació: expliquen que el diagnòstic és recollir dades per a emetre un judici (sense posar qualificacions), mentre que avaluar és jutjar el valor d'alguna cosa sobre la base de les dades recollides. Per tant, el docent pot diagnosticar sense avaluar, però no pot avaluar sense diagnosticar.

Tenint en compte les característiques de les nostres activitats on intentem exaltar el procés d'indagació i no les respostes, haurem de prestar una especial atenció al diagnòstic. Després, amb

els criteris d'avaluació establerts en cada una de les activitats donarem un valor als aprenentatges adquirits per l'alumnat. Qualificar numèricament queda en un segon pla, ja que amb les dades recollides del diagnòstic volem donar un feedback perquè apliquen els seus judicis sobre com millorar el seu rendiment i poder assolir més aprenentatges.

Així doncs, les premisses que hem de seguir són: efectuar el diagnòstic de cada alumne en el seu context grupal, diagnosticar contínuament, ajudar als grups mitjançant correccions i preguntes, compartir els aprenentatges amb la resta de grups, establir criteris que eviten la comparació dels nivells de rendiment i prioritzar la implicació en el procés. Per a dur a terme correctament l'avaluació ens fixarem en estos tres punts:

1. El procés d'aprenentatge: L'observació en tot moment dels escolars per part del docent és un dels punts principals. Analitzarem els processos pels quals l'alumnat adquireix els continguts per al futur poder perfeccionar-los.
2. El resultat de l'aprenentatge: És una forma de mesurar la qualitat de l'aprenentatge. Com ja hem dit abans ens centrarem en el procés (en diagnosticar), però igualment és molt important que al final de l'activitat els grups exposen oralment les seues conclusions. Així, la resta de companys podrà complementar altres punts de vista i el docent podrà avaluar l'exercici amb uns criteris comuns establerts en cadascuna de les activitats.
3. L'àmbit en el qual s'efectua el diagnòstic: És un dels fils conductor del treball, intentar donar forma als continguts de forma pràctica interactuant amb l'entorn. Analitzar si les situacions d'aprenentatge s'emmarquen correctament en el context que volem crear amb este itinerari, i si els continguts s'ajusten a una realitat pròpia.

Per a l'avaluació dels docents, hem de ser molt autocrítics. Al finalitzar l'eixida escolar, tots els docents assistents a la jornada hauran de debatre aspectes com el seguiment de la temporització, l'adequació dels objectius, la correcta implantació de les metodologies, la implicació de l'alumnat o si les xiquetes i els xiquets s'ho han passat bé. A més, també és important preguntar a l'alumnat un cop estem a l'aula la seva opinió i interpretar els resultats.

7. Bibliografía

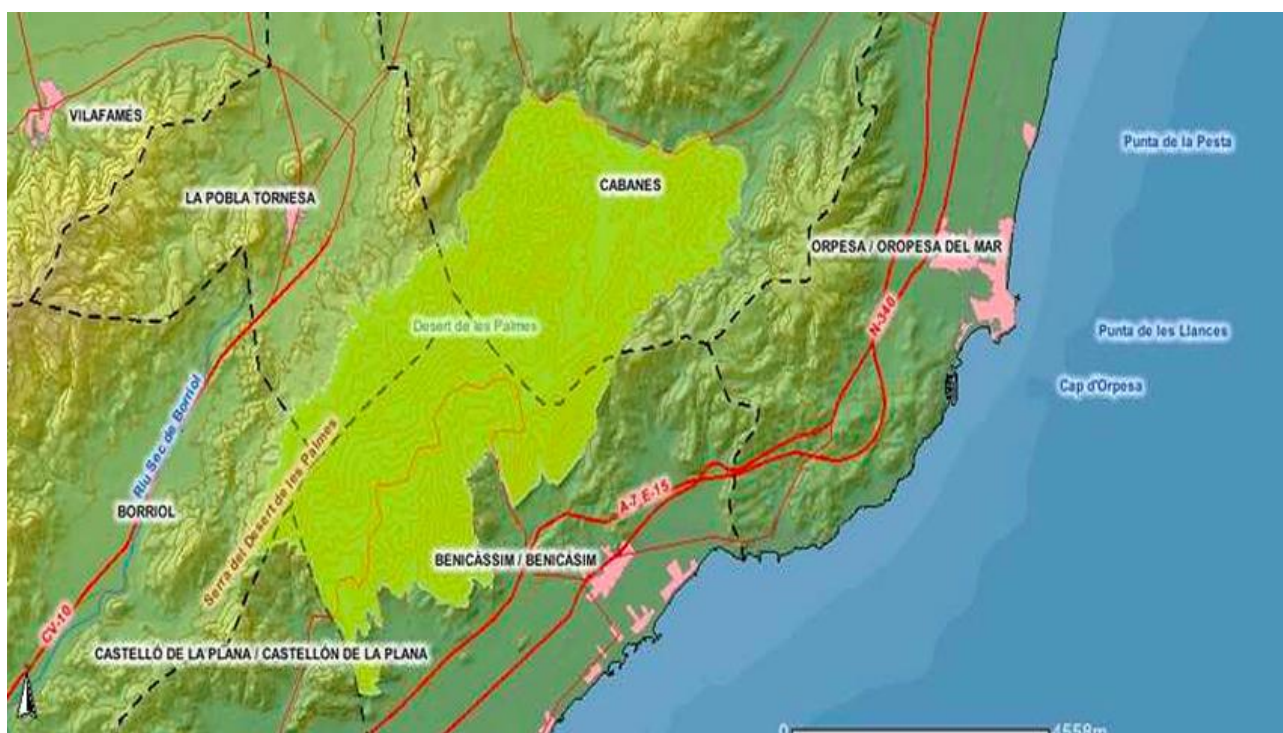
- Carbonell Sebarroja, J. (2008): Una educación para mañana. Barcelona. Octaedro.
- Comisión Europea (2006): Classification of learning activities (CLA). Luxemburg. Eurostat.
- Cuenca López, J.M.; Estepa Giménez, J.; Martín Cáceres, M,J. (2006): El patrimonio cultural en la educación reglada. 45-58
- Estepa, J. (2001): El patrimonio en la didáctica de las ciencias sociales: obstáculos y propuestas para su tratamiento en el aula. Revista Íber, 30. 1-7
- Fuente Martínez, A. de la (2015): Los itinerarios didácticos en el proyecto educativo de centro como instrumento para trabajar las competencias y fomentar la práctica del trabajo cooperativo en los equipos docentes y con el alumnado. Avances en supervisión educativa, 23. 1-16
- Johnson, D.; Johnson, R.; Holubec, E. (1994): El aprendizaje cooperativo en el aula. Buenos Aires. Paidós.
- Monteagudo Fernández, J.; Oliveros Ortuño, C. (2016): La didáctica del patrimonio en las aulas. Un análisis de las prácticas docentes. UNES, 1. 64-79
- Monzó Juan, C.; Robres Chillida, E; Gómez Torres, M. (2013): El Desierto de las Palmas y su entorno. (Trabajo final de grado. Universidad Jaume). Repositori.uji.
- Otero, J. (2008): Aprendizaje cooperativo. Revista prisma social, 26. 201-210.
- Pérez Alarcón, S. (2010): Temas para la educación: "El aprendizaje cooperativo". Revista digital para profesionales de la enseñanza, 8. 1-6
- Pérez Melgar, M.; Morón Monge, H. (2016): El itinerario didáctico como herramienta para la activación patrimonial: Una experiencia docente desde el parque María Luisa. Campo Abierto, 35. 83-94.
- Ramiro Roca, E. (2005): Ideas para preparar itinerarios de una forma amena y con buen humor. Didáctica geográfica, 7. 463-472.
- Selma, S. (2018): El Castell Vell de Castelló de la Plana, recuperant el patrimoni, reconstruint la historia. Didàctica i patrimoni: Apropar el Castell Vell a escolars. Ajuntament de Castelló. 151-166.

Índex annexos

Annex 1: Superfície del parc natural del Desert de les Palmes	22
Annex 2. Dossier del professorat.....	23
Annex 3: Autorització de la eixida escolar	30
Annex 4: Fitxa activitat 1	31
Annex 5. Fitxa activitat 3.....	32
Annex 6. Imatges activitat 6.....	33
Annex 7. Graella activitat 6.....	34
Annex 8. Qüestions sobre la visita al museu (alternativa per a alumnes amb NEE físiques).....	35

8. Annexos

Annex 1: Superfície del parc natural del Desert de les Palmes



Il·lustració 3. Superfície parc natural

Annex 2. Dossier del professorat.

Introducció: Durant aquest itinerari (Annex 1) visitarem un total de 6 ubicacions; mirador, gruta del Crist, antic monestir, ermita del Naixement, corral de Sant Elies i el nou monestir. Tots aquests elements del paisatge formen part d'un conjunt d'infraestructures que conformen el recinte del "Sant Desert de les Palmes" de l'ordre dels carmelites.

Els principals elements patrimonials que visitarem durant la ruta tenen una peculiaritat arquitectònica que justifica i fa idònia la realització d'un itinerari. L'estructura de construcció que segueix el Sant Desert dels Carmelites rep el nom de "laura" (Annex 2) i es caracteritza per haver-hi un edifici central principal (convent) i altres secundaris al voltant (ermites) tots aquests rodejats per una gran muralla que delimita el recinte de l'ordre. Les diferents ubicacions estan unides directament o indirectament per la història i s'entenen millor estudiades a l'uníson, l'objectiu és que l'ordre de visita tinga una correlació i que cada construcció ajude a introduir la següent.

En cada punt farem una parada que estarà acompanyada d'una breu explicació per part del docent i d'una activitat per als alumnes.

Paper dels docents: El mínim de docents requerits per a coordinar de forma efectiva l'eixida és de tres. Les tasques que duren a terme, i que poden alternar-se entre els efectius, estaran relacionades amb la docència (acompanyar teòricament totes les activitats i emmarcar-les en el context dels objectius que volem assolir), la seguretat (controlar del grup, tant en els desplaçaments com en les estacions patrimonials), el suport (ajudar al docent que ho necessita i utilitzar estratègies com la codocència) i en definitiva, intentar donar-li el sentit educatiu a l'itinerari a la vegada que les xiquetes i els xiquets s'ho passen bé.

En cada un dels punts que visitarem farem una activitat. Cal remarcar que les activitats són totes reflexives i que no tenen una resposta encertada, el paper del docent és guiar el procés reflexiu perquè els infants descobreixen per si mateixa l'aprenentatge desitjat.

Cal remarcar que les activitats són totes reflexives i que no tenen una resposta encertada, el docent guiarà l'alumnat en el procés reflexiu per a assolir l'aprenentatge desitjat.

Temporització: Els alumnes estan citats a l'escola a les 9:00 h. Com a màxim el bus ha d'eixir de l'escola a les 9:15 h, raó per la qual s'ha d'agilitzar al màxim el control d'assistència i revisar que tots els escolars porten l'equipament i materials necessaris. A continuació, en cada un dels punts es concreten els horaris.

Punt 1. Mirador.	Temporització		
	Arribada: 9:40 h	Activitat: 30'	Eixida: 10:10 h
Descripció			
<p>Sobre el kilòmetre deu de la CV-147, al costat de l'ermita de Sant Josep, trobem el pàrquing on ens deixarà l'autobús i que dona inici a l'itinerari. Aquesta ubicació és un mirador fantàstic que ens presenta una perfecta panoràmica del parc natural, l'alumnat podrà apreciar molts elements del paisatge. Totes les construccions que visitarem durant l'itinerari es poden apreciar des d'aquest punt.</p>			
Activitat 1. L'acció humana en el paisatge del Desert.			
<p>La intenció de començar des d'aquest punt és fer l'activitat introductòria i explicar què ens trobarem durant la ruta. Les qüestions que contestarà l'alumnat són les següents:</p> <ul style="list-style-type: none"> • Quantes construccions observes al teu voltant? <u>Metodologia:</u> Des de la panoràmica que ens ofereix el mirador podem apreciar molts elements del paisatge on ha intervingut l'acció humana. Demanarem que els alumnes es fixen en les construccions més properes, no a la llunyania de Benicàssim. Alguns elements que podem contemplar són el castell de Mantornés, el monestir antic, l'ermita del Naixement, la gruta del Crist, l'ermita de la verge de Montserrat... • Quantes construccions de les quals heu vist penseu que formen part del Sant Desert dels Carmelitans? <u>Metodologia:</u> No totes les construccions que s'observen en el paisatge formen part del recinte de l'ordre dels carmelitans. Una vegada l'alumnat haja donat la seua resposta, i abans de la següent, el docent els ensenyarà als alumnes tots els punts del recorregut que visitarem relacionats amb el recinte del Sant Desert. • Tria una construcció de les que visitarem. Què penses que és? Per a què pot servir? <u>Metodologia:</u> En esta resposta deixem a l'alumnat imaginar qualsevol aspecte. La intenció és que les preguntes es resolguen al final de la jornada, una vegada vistos tots els monuments. 			
Observacions			
<p>En esta ubicació cal tindre en compte que tenim la carretera que creua el Desert al costat, pel que els professors hauran de controlar al l'alumnat i evitar que s'apropen.</p>			

Punt 2. Gruta del Crist.	Temporització		
	Arribada: 10:15 h	Activitat: 20'	Eixida: 10:35 h
Descripció			
<p>El Sant Desert de les Palmes comptava amb més de cent elements arquitectònics (pilars, ermites, antres, fonts, corrals...) disposats estratègicament, uns dintre de les muralles completant un recorregut, des de la porteria alta fins a l'antic monestir, i altres repartits més enllà (annex). Com ja hem dit abans el principal objectiu de la construcció del recinte era proporcionar als religiosos de l'ordre la vida més eremítica possible. Per mitjà d'antres i ermites els monjos podien fer retirs espirituals en cerca de la solitud. Mentre que les ermites estaven equipades per a proporcionar estades més llargues, les grutes com la del Crist eren construccions minimalistes que proporcionaven un breu període d'aïllament de qui ho buscava.</p>			
Activitat 2. La vida en les grutes del Desert			
<p>Els alumnes hauran de dibuixar el plànol d'una casa. La premissa serà que dins han de ficar els elements que per a ells són indispensables per a viure.</p> <p><u>Metodologia</u>: Una vegada que els alumnes ensenyen els seus dibuixos, els grups faran un exercici de reflexió, comparant el que per a ells és un espai per a viure amb la gruta, analitzant les diferències i trobant per si mateix la finalitat de la construcció observada.</p>			
Observacions			
<p>Ens situem en una pista forestal, zona de pas de senderistes i ciclistes, pel que haurem d'estar atents a cedir el pas quant sigui necessari. A més, els alumnes hauran d'utilitzar els arxivadors per a poder dibuixar sobre una superfície plana.</p>			

Punt 3. Antic Monestir.	Temporització		
	Arribada: 10:40 h	Activitat: 30'	Eixida: 11:10 h
Descripció			
<p>Aquesta construcció data del segle XVI i va ser fundada per l'ordre dels Carmelites Descalços, un grup de religiosos que buscava la vida contemplativa centrada en Déu. L'ordre tenia "deserts" espirituals per totes les províncies d'Espanya. En el 1625, amb la divisió d'Aragó i València, els monjos necessitaven una ubicació per a establir un convent que reunira els fidels de les dues províncies. La ubicació que van elegir, va ser el bancal de la Colada, situat entre dos barrancs, tot en cerca de la màxima tranquil·litat possible. Posteriorment, la zona va ser nomenada parc natural i es va batejar, en relació al "desert espiritual" dels carmelites i l'abundància de margalló ("palmito"), com el Desert de les Palmes.</p> <p>La vida es va desenvolupar durant quasi un segle, coincidint amb esdeveniments històrics com la guerra de Successió Espanyola, on inclús van arribar a empresonar als monjos per ocultació d'armes. Però, en 1783 es van produir una sèrie de pluges torrencials que van provocar el deteriorament de gran part del monestir i que va obligar a l'ordre a buscar una nova ubicació per a la construcció.</p>			
Activitat 3. La ubicació de l'antic monestir.			
<p>L'alumnat haurà de marcar sobre el plànol tres ubicacions seguint les següents premisses:</p> <ul style="list-style-type: none"> • La que més s'assembla a la de l'antic monestir. • La que penseu que seria la més idònia per a construir un nou assentament. • La que penseu que seria la pitjor per a ubicar aquesta nova construcció. <p><u>Metodologia:</u> Quan els grups hagen marcat les tres ubicacions hauran de raonar el perquè de les seues eleccions. L'objectiu és entendre el motiu pel que l'antic monestir va ser tan afectat per les pluges torrencials i es van traslladar a la ubicació actual del nou monestir. També aconseguirem que els alumnes treballen amb les corbes de nivell sobre els plànols.</p>			
Observacions			

Punt 4. Ermita del Naixement.	Temporització		
	Arribada: 11:20 h	Esbarjo: 30'	Eixida: 11:50 h
Descripció			
<p>Es van construir un total de 13 ermites. La del Naixement va ser la primera a construir-se, inclús avanç que la del convent antic. Les ermites proporcionaven tot el necessari perquè els religiosos es retiraren durant llargs períodes; cuina, llit, bany... L'ermita compta amb la seua respectiva font, que s'anomena com l'ermita, font del Naixement.</p>			
Esbarjo			
<p>En aquest punt no realitzarem ninguna activitat. Aprofitarem perquè els alumnes es mengen els entrepans i puguen gaudir una estona amb els companys.</p>			
Observacions			
<p>Aprofitarem que és una zona amb arbres que donen ombria i on podem controlar fàcilment als alumnes. És convenient que un dels docents es situe al costat de la bassa de la font del naixement per a evitar que l'alumnat jugue prop i pugui caure.</p>			

Punt 5. Corral de Sant Elies.	Temporització		
	Arribada: 12:05 h	Activitat: 20'	Eixida: 12:25 h
Descripció			
<p>La vida que procuraren fer els monjos era contemplativa, però hi havia necessitats bàsiques que havien de satisfer. El corral de Sant Elies, com el seu nom indica, era un corral que es trobava dins del Sant de Desert que, junt amb altres, permetia dur a terme les tasques agràries.</p> <p>Al ser una comunitat no molt gran no necessitaven molts animals, pel qual els corrals i les zones de pasturatge eren menudes. Els impactes negatius sobre el medi, com l'erosió del terreny o la degradació de la vegetació eren mínims.</p>			
Activitat 5. Respectem el nostre entorn.			
<p>Per grups, cal redactar cinc accions que podem realitzar quan anem a la muntanya que fomenten el respecte i la cura per l'entorn que ens envolta.</p> <p><u>Metodologia:</u> És important recalcar als estudiants que el major impacte sobre el paisatge el realitzen les persones. També és interessant parlar sobre l'incendi del 1985, que va cremar el cor del parc i va ser una gran catàstrofe natural. En esta activitat pretenem fer un exercici de reflexió de les mesures que podem dur a terme quan anem a la muntanya per a minimitzar l'impacte al nostre pas i crear hàbits de respecte i cura del medi ambient com; no tirar fem, evitar fer soroll, arreplegar fem rebutjat encara que no siga nostre, no fer foc, no recol·lectar plantes...</p>			
Observacions			
<p>Una vegada eixim cap al punt 6, quasi al final del trajecte, trobem una senda amb unes escales d'ascens que donen a la carretera del Desert. En aquest punt un dels professors hauran de formar una filera amb els alumnes i anar fent-los pujar a poc a poc per les escales, a la vegada que altre dels docents va creuant-los d'un a un per la carretera fins a la zona més segura del pàrquing.</p>			

Punt 6. Nou monestir.	Temporització		
	Arribada: 13:00 h	Activitat: 30'	Eixida: 13:40 h
Descripció			
<p>Amb motiu del deteriorament de l'antic monestir per les pluges torrencials del 1783 es va començar a buscar un nou emplaçament per a la construcció d'un nou convent. Es va elegir el bancal de la porteria que era una zona més elevada i més protegida de les inundacions. El 1784 van començar les obres aprofitant-se molts materials de l'antic monestir.</p>			
Activitat 6. Les vivències dels Carmelitans.			
<p>Per grups l'alumnat haurà d'analitzar una per una les cinc imatges i situar-les en la graella al costat de la seua definició. Les definicions dels esdeveniments històrics estan ordenats cronològicament en la fitxa.</p> <p><u>Metodologia:</u> Depenen del temps, esta activitat es pot dur a terme de dues formes.</p> <ol style="list-style-type: none"> 1. La forma més ràpida és donar als grups les imatges ja retallades, els alumnes sols hauran d'analitzar les fotografies i associar-les en la graella a la seua definició. 2. Si anem bé de temps, per a donar-li un caràcter més lúdic i dinàmic, un dels docents pot repartir per la zona les diferents imatges. Podem traslladar-nos al pàrquing de la pista del Bartolo, perquè és més segur i compta amb més espai en direcció a la casa d'oració de Santa Teresa. En relació amb la primera desamortització nacional que van viure els Carmelites amb la guerra d'independència, el docent introduirà l'activitat de la següent forma: "Quan l'exèrcit francès de Napoleó va envair la península, els monjos de l'orde, per a evitar l'expropiació, van amagar per tot el parc natural tots els seus tresors. Avui han amagat cinc imatges diferents, que simbolitzen algunes històries molt importants relacionades amb el nou monestir. Per a saber tots els secrets que envolten a l'orde dels Carmelitans heu de trobar les imatges i posteriorment col·locar-les en la graella, cronològicament, al costat de la seua definició". 			
Observacions			
<p>En aquesta ubicació s'ha de tindre en compte que tenim la carretera que creua el Desert al costat, pel que els professors hauran de controlar l'alumnat i evitar que s'apropen.</p>			

Annex 3: Autorització de la eixida escolar

Autorització excursió Desert de les Palmes

Estimats pares i mares:

El dia..... tenim preparada una eixida escolar on farem un itinerari pel parc natural de Desert de les Palmes. La ruta comptarà amb 4Km de distància i durarà aproximadament 5 hores. Els alumnes hauran d'estar a les 9:00 h a l'escola i l'arribada serà aproximadament a les 14:20 h.

Materials:

- Motxilla
- Roba còmoda
- Sabates d'esport
- Gorra
- Crema solar
- 2 L d'aigua
- Entrepà
- Quadern
- Bolígraf

Perquè el vostre fill/a puga assistir necessitem rebre signada aquesta autorització, avanç del dia.....:

Jo,....., autoritzo a a participar amb la resta de companys a la sortida escolar programada els dia ,.....de.....del 2023. Signatura:

Annex 4: Fitxa activitat 1

Activitat 1. L'acció humana en el paisatge del desert:

- Quantes construccions observes al teu voltant?

.....

.....

.....

.....

- ¿Quantes construccions de les quals heu vist penseu que formen part del Sant Desert dels Carmelitans?

.....

.....

.....

.....

- Elegís una construcció que visitarem ¿Que penses que és? ¿Per a què pot servir?

.....

.....

.....

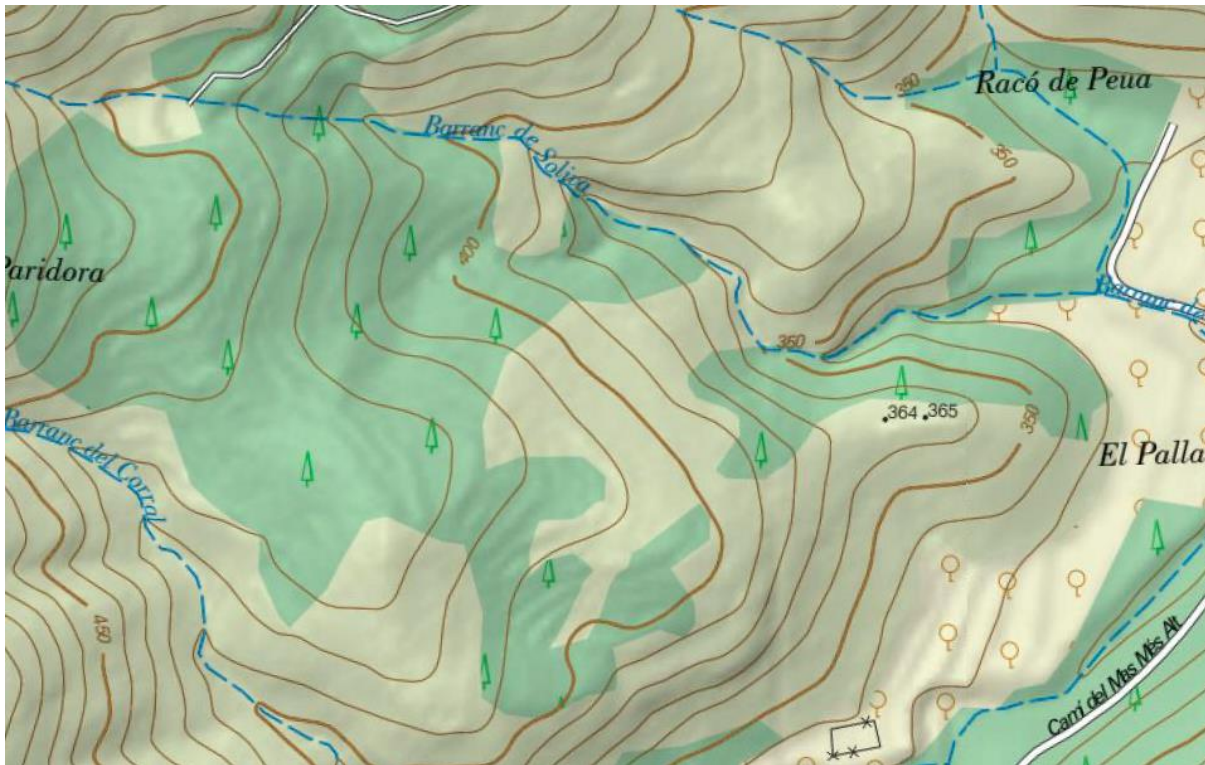
.....

Annex 5. Fitxa activitat 3.

Activitat 3. La ubicació de l'antic monestir:

Marcar sobre el plànol les ubicacions següents:

- La que més s'assembla a la de l'antic monestir.
- La que penseu que seria la més idònia per a construir un nou assentament.
- La que penseu que seria la pitjor per a ubicar aquesta nova construcció.



Il·lustració 4. Mapa topogràfic

Annex 6. Imatges activitat 6



Il·lustració 5. Licor Carmelità



Il·lustració 6. Carretera del Desert



Il·lustració 7. Guerra Civil



Il·lustració 8. Desamortització de Mendizábal



Il·lustració 9. Guerra d'Independència

Annex 7. Graella activitat 6.

<p>1. El 1811, durant la invasió napoleònica, va arribar a la província el general francès Suchet, produint-se els primers abusos en la zona. Es van dur a terme els primers embargaments nacionals. Gràcies al fet que els monjos van amargar la majoria dels seus béns per la zona, es va poder salvar la major part del seu patrimoni.</p>	Imatge
<p>2. El 1835 es va produir la desamortització de Mendizábal, per la qual el govern expropiava tots els béns de l'església per a vendre'ls en subhastes i poder recaptar. Gràcies al poble de Benicàssim, en agraïment a l'ajuda prestada pels monjos durant l'epidèmia de colera de l'època, que va fer pressió sobre el govern, es va evitar aquesta expropiació.</p>	Imatge
<p>3. El 1896 l'ordre, en paral·lel a les seues labors religioses, va buscar una alternativa per a resoldre els seus problemes econòmics. Aprofitant la gran varietat de plantes i herbes que tenien al seu voltant van ésser començar a elaborar begudes espirituoses al soterrani del convent. Destaca que va ser la primera empresa a donar-se d'alta en la seguretat social en la província de Castelló</p>	Imatge
<p>4. Entre el 1936 i el 1939 es va produir la Guerra Civil Espanyola. Aquest conflicte també va afectar als Carmelites, on es van assassinar a 16 monjos.</p>	Imatge
<p>5. Finalment, es va construir la carretera que creua el parc natural. Apropant aquest paratge al turisme i fent-lo més conegut. L'aïllament i la solitud dels religiosos va ser interrompuda per moltes persones que no respecten l'entorn ni els principis de silenci i pau que caracteritzen al Desert.</p>	Imatge

Annex 8. Qüestions sobre la visita al museu (alternativa per a alumnes amb NEE físiques).

**Visita al Museu
El Sant Desert de l'orde dels Carmelitans**

1. Que és l'orde dels Carmelitans?

2. Que és una gruta? I una ermita?

3. Quines van ser les causes per les quals es va traslladar l'antic monestir a l'emplaçament d'avui en dia?

4. Elabora cinc estratègies que pugues dur a terme per a mantindre i respectar l'entorn del Desert de les Palmes.

5. Esmenta que t'ha paregut més interessant sobre la visita el museu. Per què?