



TRABAJO
FINAL
MÁSTER

*Un recorrido por la representación del
sobrepeso en producciones cinematográficas
estadounidenses durante el S. XXI*

Máster en Nuevas Tendencias y

Procesos de Innovación en Comunicación

Especialidad: Dirección Estratégica de la Comunicación

Jorge Orero Egido

Tutor: Emilio Saéz Soro

Modalidad 4: Iniciación a la investigación

RESUMEN

El poder de la industria del cine en la creación y consolidación de un imaginario social colectivo es innegable, por ello, a través de sus producciones la validación de un determinado estilo de vida, creencia, posición política, o incluso de una realidad, ha sido posible.

El problema de representación de algunos grupos sociales, etnias o razas se hace cada vez más patente a medida que nuestra sociedad avanza, evoluciona y se cuestiona los códigos que han permitido que ciertas narrativas hayan sido válidas y aceptadas por los agentes sociales.

En este contexto, los cuerpos con sobrepeso son uno de estos que han visto históricamente su exposición en pantalla como un recurso humorístico y falta de desarrollo. Frecuentemente se les han asignado roles secundarios y pocos en la categoría protagonista, aunque actualmente su presencia se ha aumentado, principalmente en el mundo televisivo, gracias a la proliferación de plataformas *streaming* que han dado pie a la producción de un nuevos tipos de narrativa.

Sin embargo, la marcada representación de la obesidad en el cine puede haber operado de manera transversal en distintos actores y géneros, traspasando además las barreras narrativas, alcanzando a un grueso de la población mayor, y condicionándola antes de ver una película. Más cuando el objeto de estudio es el cine estadounidense, un cine predominante en occidente y cuyo alcance se presentaba, al menos anteriormente, como algo superior al resto.

Así pues, la intención es no solo cuestionar el papel del cine, sino comprobar si a partir del nuevo siglo existen diferencias y/o evolución en cuanto a su tratamiento, al igual que si, en caso de haberla, es la más adecuada.

PALABRAS CLAVE: sobrepeso, obesidad, cuerpo normativo, representación cinematográfica, cine de comedia, cine estadounidense

ABSTRACT

The power of the film industry in the making and consolidation of an imaginary social collective is undeniable, therefore, the validation of a certain lifestyle, belief, political position, or even a reality, has been possible through its productions.

The problematic with representation of some social groups, ethnicities or races it has been more evident as our society moves forward, evolves and questiones the codes that allowed that certain narratives were validated and accepted by social agents.

In this context, bodies with overweight have seen themselves historically as a humoristic resource and underdeveloped. They have been assigned frequently supporting roles with few leading roles, even though nowadays there has been more presence of them in the television field, due to the proliferation of streaming platforms which have allowed the production of new ways of storytelling.

However, the strong representation of the obesity in the cinema may have been operating in a cross-cutting way on different performers and genres, trespassing the narrative barriers, reaching a bigger audience, and influencing before watching a movie. Even more when the object of this study is the American cinema, a predominant cinema in occident and whose range was, at least previously, superior to the others.

Thus, the aim is not only questioning the role of the cinema, but proving if since the new century there are differences and/or evolution regarding its treatment, and if it is the most accurate.

KEYWORDS: overweight, obesity, normative body, cinematic representation, comedy film, American cinema

1. Justificación	6
1.1. Motivo de la investigación	6
1.2. Más allá de aspectos narrativos	7
1.3. Falta de estudios enfocados en la actualidad	8
2. Objetivos e hipótesis	9
3. Marco teórico de la investigación	10
3.1. Cuerpo y apariencia física como constructo social	10
3.2. Papel de los medios en los Trastornos de Conducta Alimentaria y ‘gordofobia’	12
3.3. Belleza y sobrepeso en la producción audiovisual	14
4. Metodología	19
5. Casos de estudio	21
5.1. Tipo de rol y personalidad	21
5.2. Tiempo de exposición	26
5.3. Relaciones sentimentales y de amistad	26
5.4. Posición social y laboral	28
5.5. Variedad de tramas	28
5.6. Fat suits	30
5.7. Exposición del sobrepeso: escenas y contradicciones en su tratamiento	31
5.8. Actores seleccionados y sus roles	38
5.9. Actuaciones publicitarias	40

6. Discusión	48
6.1. Objetivos e hipótesis	48
6.2. Enfoque actual	53
6.4. Consideraciones finales	56
6.5. Futuras líneas de investigación	57
7. Conclusiones	59
8. Bibliografía	60
9. Anexos	69
9.1. Anexo 1: Tipos de personajes por género y película	69
9.2. Anexo 2: Resumen de tipos de personajes por género	79
9.3. Anexo 3: Ficha técnica de las películas	80
9.4. Anexo 4: Pósteres promocionales	90

1. Justificación

1.1. Motivo de la investigación

La representación cinematográfica es una poderosa herramienta en la generación y consolidación de un imaginario social común, sin importar la veracidad o realidad que haya en el relato, “no importa que el cine tenga o no como referente una realidad (...) lo cierto es que construye un mundo ficcional que va a entrar en relación con el real a través de la incorporación experiencial del espectador, modelando o reforzando su imaginario social” (Gómez Tarín, 2001: 107).

Partiendo entonces de la notable influencia del audiovisual en la legitimación de roles, se pretende poner el objeto de estudio en la representación de cuerpos con sobrepeso u obesidad en el cine. Más cuando algunos autores apuntan que la obesidad es socialmente vista como algo “repulsivo, gracioso, feo, sucio, obsceno y sobretodo algo de lo que desprenderse” (Brazier y Lebesco, 2001: 2), siendo las personas con esta condición “denigradas por gente delgada, trabajadores de la salud, empleados, compañeros, potenciales parejas románticas, padres, incluso ellos mismos” (Crandall, 1994: 883).

Este problema ha sido estudiado desde diferentes disciplinas psicológicas, médicas, o sociales, y en algunos casos señalando el papel que desempeñan los medios de comunicación para la perpetuación de una serie de estereotipos. Por tanto, tomando como referencia la existencia de un problema social como este, la investigación pretende estudiar cómo ha evolucionado el tratamiento cinematográfico en los últimos 20 años. Un periodo donde el cine ha dejado de ser el medio predominante y actualmente hemos podido presenciar distintos cuerpos con sobrepeso protagonizando series de televisión con un enfoque bastante distinto (*My Mad Fat Diary*, *Mike & Molly* o *Shrill*). Sin embargo sería interesante comprobar el camino que ha seguido el cine en este sentido desde la entrada del último siglo, así como las posibles diferencias entre géneros.

En cuanto a los aspectos puramente narrativos se busca ahondar en la descompensación entre estos dos perfiles en cine (cuerpos normativos y cuerpos con sobrepeso u obesidad), en cuestiones como: su importancia para con la trama, su nivel de protagonismo, sus tipos de tramas, sus motivaciones y aspiraciones

personales... Empleando para ellos una muestra de distintos actores y los roles que se les han sido asignados a lo largo de dicho periodo. Por ello se ha decidido escoger ejemplos audiovisuales del medio cinematográfico entre el año 2.000 y la actualidad, seleccionando además algunos ejemplos con buen resultado en taquilla y con personajes que pudieran ser reconocidos por el público.

Asimismo se ha decidido escoger películas donde, mayoritariamente, personajes con algún grado de sobrepeso tienen un papel protagonista, a fin de poder tener suficiente tiempo de exposición que analizar.

1.2. Más allá de aspectos narrativos

Como se ha comentado más arriba esta investigación pretende hacer hincapié además en aspectos que escapan a la propia narrativa del material audiovisual en sí. Al tratar un tema como este se presenta interesante estudiar la forma en la que las producciones audiovisuales decidieron promocionarse. De esta forma se busca comprobar si la legitimación de roles no solo está en el propio film, sino en la campaña de marketing que lo acompañaba y que podría proporcionar un refuerzo en la confección del imaginario colectivo sobre las personas con sobrepeso.

Por tanto, atender a lo sucedido desde una perspectiva publicitaria será importante, más sabiendo que elementos como los trailers constituyen una herramienta encaminada a posicionar un largometraje en el mercado, ayudando a que se le atribuyan una serie de características que lo distingan de otras obras en cartelera (Gil Pons, 2010: 3).

Con ello se pretende establecer un patrón de actuación en tanto a que el impacto sobre el público vendría premeditado desde tiempo antes del consumo del film, condicionando su actitud ante lo que fuera a visionar.

Por otro lado, otra cuestión que resulta curiosa y ha sido algo menos analizada es la tendencia existente a finales del siglo pasado y comienzos de este de emplear prótesis y trajes en actores para interpretar roles con sobrepeso. Una acción que no haría más que invisibilizar este tipo de cuerpos al escoger figuras de renombre del panorama cinematográfico en lugar de actores con la misma talla que se representa en pantalla.

1.3. Falta de estudios enfocados en la actualidad

Muchos estudios han estado centrados las formas de representación de la obesidad en adolescentes, mujeres o niños, ^{1 2} principalmente tomando como muestra ejemplos de la décadas pasadas,³ de los que hace ya cerca de 20 años de su estreno. En la actualidad parece haber variado socialmente la percepción sobre este tipo de representación, sin embargo no existen tantos estudios que pongan el foco en las tendencias narrativas más actuales, que bien podrían continuar el mismo patrón, o comenzar a romper con él. Y, en caso de así ser, qué repercusiones han llegado a tener en el público en general, así como el tratamiento que se realiza.

¹ Herbozo, Sylvia; Tantleff-Dunn, Stacey; Gokee-LaRose, Jessica; Thompson, JK (2004). Beauty and thinness messages in children's media: a content analysis.

² S Greenberg, Bradley; Eastin, Matthew; Hofschire, Linda; Lachlan, Ken; D Brownell, Kelly (2003). Portrayals of Overweight and Obese Individuals on Commercial Television.

³ M. Himes, Susan; Thompson, JK (2007). Fat Stigmatization in Television Shows and Movies: A Content Analysis.

2. Objetivos e hipótesis

Por un lado, los principales objetivos de la investigación consistirían en comprobar:

- Si existe una variedad de roles dependiendo del género de la producción (comedia, drama, musical...), o si estos siguen los mismos patrones.
- En qué medida las tramas que protagonizan se centran o están relacionadas en su sobrepeso o apariencia.
- Si el tratamiento de personajes con obesidad a lo largo de las últimas décadas varía en comparación a la actualidad.

Por otro lado, la investigación plantea como hipótesis:

- Si se produce una estigmatización de los personajes con sobrepeso/obesidad en las producciones cómicas del período escogido que consolida unos estereotipos y que podría operar de forma transversal en diferentes géneros cinematográficos.
- Si se desprende un patrón común en la configuración de tales personajes y con una predominante falta de desarrollo.
- O si se da una desigualdad en cuanto a la cantidad de tiempo de exposición de este tipo de personajes y aquellos con un cuerpo normativo, además de la manera en la que se decide emplear dicho tiempo en los filmes a estudiar.

3. Marco teórico de la investigación

3.1. Cuerpo y apariencia física como constructo social

En primer lugar, para abordar lo que entendemos generalmente por el término ‘cuerpo’ es interesante atender a antropólogas como Mary Douglas, quien nos plantea una dualidad corpórea, abogando por la existencia de un ‘cuerpo físico’ y un ‘cuerpo social’. Dos formas diferentes de concebirlo pero completamente ligadas entre sí, “el cuerpo social condiciona el modo en que percibimos el cuerpo físico” (Douglas, 1998: 89).

Por tanto nos encontraríamos ante un concepto de la palabra más amplio que el que nos ofrece la Real Academia Española,⁴ y que implicaría algo más complejo que la simple unión de miembros en un conjunto. Para Douglas, la experiencia del cuerpo físico vive en constante transformación debido a la influencia de la experiencia social, produciéndose un intercambio continuo entre ambas que convierte el cuerpo en una forma de expresión con numerosas limitaciones y siendo un reflejo de la presión social (1998: 89).

Este proceso de intercambio de imágenes es acuñado por Paul Schilder como una “perpetua socialización de las imágenes corporales” (1983: 230), este sigue dicha línea afirmando que “la imagen corporal es el resultado de la vida social”, y añade que el hecho de considerar algo como bello o feo es un fenómeno intrínsecamente social (1983: 229).

De esta forma parece claro el poder e impacto que ejerce la sociedad para con nuestros cuerpos y apariencias físicas, condicionando nuestra experiencia corporal, “Un control social fuerte corresponde un control corporal igualmente estricto” (1998: 96). Por tanto, este control social de los cuerpos podría explicar la falta de diversidad en la exposición y representación de la obesidad en contenidos audiovisuales, tal y como se comprobó a comienzos de este siglo en Estados Unidos, cuando menos de un 15% de los cuerpos expuestos en pantalla correspondían a mujeres con sobrepeso, y menos de un 25% a hombres (S Greenberg, Eastin, Hofschire, Lachlan y D Brownell, 2003: 1342), un tema que se tratará más adelante.

⁴ Segunda entrada de la RAE: “Conjunto de los sistemas orgánicos que constituyen un ser vivo”.

La obesidad a lo largo de la historia ha pasado por diferentes etapas de ser un objeto de deseo y belleza a uno despreciado, y viceversa, como resultado de nuestras imposiciones culturales (Braziel, LeBesco, 2001: 28). Así pues nos encontramos con el ejemplo de la época Victoriana, cuando las reglas estaban claramente definidas, y según las cuales un cuerpo con sobrepeso tenía la consideración contraria a la que tiene en nuestra sociedad actual (Braziel, LeBesco, 2001: 44).

Sin embargo, existen condicionantes incluso sin que se haya establecido abiertamente qué está permitido y bien visto socialmente, Douglas lo definió como “polución simbólica”, una polución que opera de manera instrumental: influencia directa de una persona sobre el comportamiento de otra; y expresiva: sin que haga falta que medie comportamiento, pero que comporta la creencia de un contagio peligroso que ayuda a sostener reglas sociales (Douglas, 2001: 2-3). Asumiendo tales afirmaciones, muchas de las limitaciones sobre nuestros cuerpos podrían haberse traspasado, incluso interiorizado, sin necesidad de haber establecido concretamente unas medidas restrictivas claras.

De modo que, al hablar de seres humanos hemos de considerar la importancia de nuestra condición social: nuestra propia socialización y el hecho de formar parte de una comunidad, que sin duda se ven envueltas en el tema que estamos tratando. “Somos seres sociales y con certeza los demás contribuyen a nuestras autopercepciones” (Branden, 1995: 42-43), a lo que María Luisa Naranjo (2007: 20) añade, “Las agencias y los agentes del proceso de socialización desempeñan un importante papel en el desarrollo de la autoestima, (...) incluyen a la familia, las instituciones educativas y los medios de comunicación”.

Esta autora asegura que dichos agentes también actúan como agentes de control social, ejerciendo un control sobre nuestra conducta sirviéndose de herramientas como la crítica, la amenaza o la desaprobación, además de algo contrario como lo serían la recompensa o el elogio. Nuestra identidad por tanto queda condicionada indudablemente por la comunidad en la que se desarrolla el proceso de socialización y “de la posibilidad de pertenecer a esta” (2007: 4).

Como se desprende de estas corrientes, la sociedad estaría así constantemente retroalimentándose sobre lo que sería una apariencia física válida y predominante, vaya o no evolucionando y modificándose con el paso del tiempo. Un contexto en el que los

medios de comunicación, con su destacado rol en nuestra socialización, nos trasladan aspectos como la validación social del cuerpo a través de sus discursos. Discursos a su vez inmersos dentro de otros “que también han venido haciendo uso del borrado enunciativo para aparecer como naturales y han conseguido edificar un mundo en el que no dudamos en creer ciegamente” (Gómez Tarín, 2001: 107).

A partir de comienzos del siglo XX fue cuando estos medios, principalmente visuales, se erigieron como un gran canal destinado a la difusión de valores plásticos mediante disciplinas fotográficas o cinematográficas, donde lo que importa realmente es lo que se ve y no lo que se es (Llaguno, 2002: 3-4).

Así se comenzó a conformar la incesante necesidad de preocuparse por la imagen, hasta llegar a la autoculpabilización por no alcanzar los cuerpos normativos promocionados (Hernández Cvetic, 2020: 8). Algo que, como se tratará en el siguiente apartado, puede acarrear una serie de trastornos y conductas de actuación peligrosas para la sociedad. Y es que la hegemonía, promoción y validación de este tipo de cuerpos, enmarcados dentro de la normatividad, dificulta la libertad para desafiar los estándares sociales definidos, “La idea de lo ‘normal’ o la ‘normalidad’ establece el estándar acerca de qué cuerpos son evaluados, regulados e incluso permitidos para materializarse” (Whitehead, 2001: 357).

3.2. Papel de los medios en los Trastornos de Conducta

Alimentaria y ‘gordofobia’

“La imagen del cuerpo es tan valorada que es necesario mortificarla para que, estéticamente, sea lo que socialmente debe ser” (Gervilla Castillo, 2009: 193).

Esta cita resume de forma bastante simple cómo la transformación corporal se somete a un concepto estricto de lo que supone el término ‘belleza’. En este contexto, en el que el cuerpo es un objeto a expensas de la validación de la sociedad sobre qué está permitido y qué no, se han originado diferentes trastornos alimentarios motivados principalmente por aproximarse a unos cánones de belleza sociales.

Si bien es cierto que trastornos como la bulimia, la anorexia o la vigorexia, tienen un origen multicausal, incluso con factores genéticos asociados infraestudiados (Carrillo Durán, 2003: 4), no podemos ignorar que, de acuerdo a distintas investigaciones, los contenidos mediáticos pueden jugar un importante papel en la

forma en la que la sociedad percibe y valora su cuerpo, y por ello en los posibles desórdenes psicológicos derivados de su interiorización (Fanjul, 2008: 4).

Carrillo defiende que, aunque dichos contenidos (al igual que la moda o la publicidad), operen más como un elemento mantenedor que como uno causal, también tienen un impacto para con dichos trastornos, ya que forman parte del macrocontexto en el que se generan (2003:19). Por lo que, si bien no se les puede culpabilizar enteramente por su implicación en la problemática, no podemos obviar como su gran alcance y cobertura social los ha posicionado en un lugar destacado en toda la problemática.

El papel de los medios de comunicación en sus múltiples formas ha sido clave para la propagación de lo que se ha denominado como “pánico moral” (Campos, Saguy, Ernsberger, Oliver y Gaesser, 2006: 58), ya sea a través de contenidos cinematográficos, televisivos o publicitarios, sin olvidar la literatura (revistas, cómics, libros...) o la radio. En definitiva, una gran amalgama de recursos capaz de generar alarmismo y conducir la atención a una serie de problemas que conlleva la obesidad, con recetas y fórmulas para lograr la delgadez a través del culto al cuerpo mediante mensajes en los que trasladan conceptos como felicidad (Llaguno 2002: 5). A lo que añadiría el intento de asimilación de un estatus de bienestar y autorrealización al hecho de estar delgado (y sobre todo haberlo logrado).

Unos mensajes lanzados y encaminados además a asociar los cuerpos gordos con una mayor inversión económica y con una connotación parasitaria, es decir, que suponen un gasto superior de los recursos sanitarios públicos, como destaca Navajas-Pertegás (2017:41). Ayudando a conformar así una clara imagen de los cuerpos con sobrepeso en el imaginario social, en el cual el sobrepeso es visto directamente visto como algo negativo y de lo cual desprenderse.

Es entonces cuando nos encontramos con el término ‘gordofobia’, o terror patológico a la gordura (2017: 38), algo que podría explicar la predominante exposición de cuerpos físicos normativos en las producciones audiovisuales, y la escasez de personajes con otras apariencias. Puesto que podríamos considerar su notable presencia como el objetivo estético al que aspirar, y que nos completará unas necesidades impuestas, debido a que nuestro cuerpo es visto como “una obra

incompleta que debe ser terminada con esfuerzo y con ayuda de un sin número de alimentos, dietas, maquillajes, cirugías estéticas...” (González Navarro, 2018: 31).

De manera que el rechazo a un cuerpo no normativo se consolida tras la recepción continua de mensajes que fomentan, bien de manera interna o externa, que finalmente tratemos de solucionar cualquier desviación, “Se trata de corregir la obra de la naturaleza, de vencer los estragos ocasionados por el paso del tiempo, de sustituir el cuerpo recibido por un cuerpo construido” (Lipovestky en Gervilla Castillo, 2009: 189).

Mediante la validación de un estilo de vida presentado como saludable y deseado se logra precisamente lo opuesto, un hecho que ha terminando consolidándose sin importar las barreras sociales o económicas, en palabras de Plaza (2010: 70) “la globalización de las identidades de género y la democratización y homogeneización de la información (y, por tanto, de la difusión de valores comunes) a través de los medios de masas está provocando que la anorexia, la bulimia y otros trastornos penetren a través de las culturas, las estructuras económicas y los tejidos sociales”.

La preocupación ante tal situación no es nueva, los mensajes de rechazo a cuerpos con sobrepeso (o podríamos decir que no siguen la misma línea marcada) conducen a escenarios en los que el riesgo y la probabilidad de aparición de comportamientos alimentarios disruptivos son notablemente elevados. Hablamos de anorexia o bulimia, en especial entre el público juvenil y adolescente (Gervilla Castillo, 2009: 194), sobre todo con la omnipresente percepción en la que se idealiza la delgadez o la insatisfacción para con sus propios cuerpos (Plaza, 2010: 67).

Una estigmatización que delimita todavía más los límites que establecen qué es un “cuerpo normal” (Huff, 2001: 52), y que transmite la idea de que este es la aspiración y la culminación del bienestar personal. Más todavía cuando, gracias a ello, la aceptación social por los demás vendría a ser una de las principales consecuencias directas.

3.3. Belleza y sobrepeso en la producción audiovisual

Como se ha tratado más arriba, a través de los medios se ha creado, potenciado, consolidado y perpetuado el concepto de belleza a través de unas imposiciones sociales que ya sucedían incluso antes de la aparición de los *mass media*. Y, sin

embargo, estos han servido como una gran herramienta con la que validar la apariencia e imagen de los cuerpos, configurando lo válido y no lo válido socialmente.

“Los medios de comunicación social o *mass-media* son actualmente los cauces más influyentes de reproducción de una estética corporal, por cuanto explican, crean y reproducen valorativamente patrones de conducta y estilos de vida, legitimando comportamientos de personas, grupos e instituciones” (Gervilla Castillo, 2009: 191). Así pues, cuando desde estos se representa y da cabida a un determinado tipo de imagen, los individuos pueden terminar por aceptar e interiorizar qué es lo que se espera de ellos. Una exposición mediática continua a unos estándares de belleza que terminan siendo asumidos como propios por la sociedad (Vandenbosch, 2017: 3).

De las diferentes teorías que se desprenden de estudios dedicados a la representación de cuerpos con sobrepeso en el medio audiovisual resalta la manera en la que los desequilibrios y las dinámicas de poder configuran y retroalimentan la ‘gordofobia’ (Plotz, 2020: 24). Creándose así unas narrativas que terminan por enmarcar los cuerpos corpulentos en la mirada del espectador y que logran su validación gracias a que “las narrativas dominantes tienen más autoridad que la voz individual” (Huff, 2001: 52). De manera que se encuentra una poderosa y efectiva herramienta con la que lograr que los mensajes lleguen a buena parte de la sociedad y sean interiorizados.

Todo ello con una clara desventaja entre el tiempo que se les ha dedicado en pantalla a los cuerpos con sobrepeso y aquellos con cuerpos normativos, un desequilibrio que se hace patente si se analiza el tipo de rol que desarrolla cada uno. Debido a que los que tienen sobrepeso destacan en papeles secundarios y no protagonistas, en especial en el caso femenino, ya que se suelen relegar a un segundo plano o son directamente ausentes en la trama (Pistone, 2015: 3). Una infrarrepresentación que además ha venido acompañada de una estigmatización y una asociación de un determinado perfil humorístico en las ocasiones en las que tenían presencia audiovisual (Ata y Thompson, 2010: 42).

Las diferencias de representación dentro del campo se han estudiado desde distintas perspectivas, algunos autores e investigadores del campo como Plotz han encontrado desigualdades entre el tratamiento que se le da a estos personajes dependiendo de su raza o género. Destacando que las mujeres con sobrepeso se

salen de la normativa femenina de representación y de los estándares físicos de belleza (2020: 77). Incluso advierte de una larga tradición europea en la cual estas figuras femeninas también escapan de los roles de género establecidos: abandonan la sumisión y pasividad por dominación.

Unas representaciones de mujeres son sobrepeso que, aunque rompan con lo establecido, no suponen ningún tipo de crítica a la jerarquía o intento de liberación (Zemon, 1975: 133), llegando incluso a estar categorizadas bajo dos enfoques bastante distantes: consideración como sujetos no atractivos y alejados del deseo, además de (curiosa y opuestamente) poseer una gran connotación sexual, debido probablemente a la sexualización de determinadas partes de sus cuerpos, como las caderas o los pechos (Plotz, 2020: 91). En palabras de la autora “su sobrepeso marca a la mujer gorda como un sujeto fuertemente deseado, tanto en términos de hambre como de sexualidad, mientras que a la vez la hace ilegible para ser un sujeto deseable normativo” (2020: 92).

De acuerdo con Mosher (2001: 166), generalmente los actores con obesidad en el cine han quedado relegados a interpretar personajes grotescos, payasos, o de menor importancia en el metraje, algo diferente al medio televisivo, donde ha sido más frecuente su presencia y se transmitía a los espectadores que eran “gente real”. Posiblemente la posibilidad de crear y desarrollar un arco argumental mayor en televisión permitía que estos personajes pudieran ser tratados con mayor profundidad y transmitir una serie de mensajes distintos a los de una película de una duración determinada y finita.

No obstante, en muchas ocasiones cuando se les ha dedicado tiempo en pantalla nos encontramos con personajes infradesarrollados o repletos de unos estereotipos particulares asociados al sobrepeso (Pistone, 2015: 3). Los cuerpos masculinos con sobrepeso han estado altamente ligados a situaciones cómicas en las que poder desarrollar narrativas llenas de chistes sobre la condición de ser gordo y en las que su casa se erige como un lugar donde refugiarse de la cultura social (Mosher, 2001: 168).

Huff (2001: 43) afirma que uno de los posibles problemas de toda esta situación sea que los roles ofrecidos a estos cuerpos estén dentro de una narrativa que no hace más que definirlos como “débiles de voluntad, enfermizos y fuera de control”. Por lo que sería complicado negociar cualquier tipo de representación en la que se buscara

una que fuera en contra de la hegemónica. Una hegemonía en la que, como resalta Mosher, si nos detenemos a observar aspectos como su posición en la sociedad, suelen ser de clase trabajadora, y aunque ostenten un cargo de cierto poder, se caracterizan por estar/ser descuidados y desaliñados (2001: 168).

A pesar de que principalmente el objeto de estudio es la representación ficcional de personajes con algún grado de sobrepeso u obesidad, en este contexto, en el que se ha fomentado un rechazo hacia tales cuerpos, también se ha hecho uso de programas de telerrealidad, concursos o series documentales. Programas cuyo contenido desprendía el mensaje de que la delgadez era sinónimo de salud y bienestar, y en los que la denigración del cuerpo es necesaria para hacerla válida, “la denigración es necesaria para que la transformación del cuerpo no se considere una frivolidad o una expresión de vanidad; cuerpos considerados espantosos y repugnantes que hacen incuestionable y urgente la necesidad de intervención” (Raisborough, 2016: 114).

Programas de telerrealidad que, consciente o inconscientemente, transmiten mensajes relacionados con la salud, y que ponen el centro a personas con sobrepeso para que logren un cuerpo delgado. Como se ha mencionado más arriba, estos cuerpos raramente obtienen un rol protagónico en los medios, pero en este caso lo logran siendo el centro de un *show* centrado en el entretenimiento a su costa.

Una telerrealidad que se presenta como contraproducente al terminar siendo el foco de críticas por presuntamente humillar los cuerpos con obesidad mostrados (Christenson e Ivancin, 2006: 8). Además de ser acusados de reflejar una “irreal, insana e inasumible solución a la obesidad (...) y reforzar los estereotipos de las personas obesas como ‘vagas’ o ‘desmotivadas’” (Ata y Thompson, 2010: 44).

Este tipo de exposición mediática, a pesar de no ser el objeto de estudio del trabajo, sí que sirve como ejemplo del tipo de valores y mensajes que se han desprendido a lo largo del audiovisual con la representación de cuerpos con sobrepeso. Ya sea a través de productos de ficción o de telerrealidad, la idea constante de borrar, invisibilizar o denigrar estos parece bastante omnipresente en nuestra cultura.

Un perfil predispuesto a disgustar al público y comúnmente ligado a unas características negativas de personalidad, a diferencia de lo que sucedía con la exposición de cuerpos delgados o normativos, asociados en la mayoría de los casos con características positivas (Herbozo, Tantleff-Dunn, Gokee-LaRose y Thompson, 2004: 27).

4. Metodología

Para esta investigación, al tener en cuenta que se trata de unos estudios culturales, ya que no podría llevarse a cabo si no se comprendiera el contexto en el que se desarrolla, se ha decidido enfocar desde una perspectiva narratológica. Para lo cual se han empleado técnicas cuantitativas de investigación, tales como las obras cinematográficas seleccionadas (listado disponible en bibliografía), imprescindibles para recabar información sobre los personajes a estudiar en contraste a aquellos con apariencia normativa: tipo de personaje, aspectos socio-demográficos, esfera social, comportamientos violentos o problemáticos, temas de conversación, rasgos de personalidad, rasgos de género, tratamiento narrativo... Una aproximación que permite analizar los mensajes comunicativos para así determinar su impacto social en el público.

Debido a que se centra en el análisis de un objeto (el cine) y sus discursos narrativos, la investigación estaría sustentada bajo la hermenéutica, en tanto a que la interpretación será clave para su desarrollo, pudiéndonos centrar en sus contextos a fin de realizarlo correctamente. Por ello en la investigación se toman como referencia más de 50 películas seleccionadas como fuentes documentales, cuyo análisis permitirá el desarrollo del estudio.

Para su selección se ha decidido escoger películas con un relativo éxito entre el público, para poder basarnos en personajes y narrativas conocidas para gran parte del público. Pero, complementando con otras de corte más independiente y menos conocidas, al igual que obras más actuales que sigan tales premisas, pero lanzadas en plataformas como *Netflix* o *Prime Video*, que en nuestro contexto actual podríamos establecer que sustituyen a las tradicionales salas de cine.

Asimismo, hemos considerado interesante escoger las distintas películas interpretadas por actores y actrices con sobrepeso, de manera que podamos comprobar si existe variedad en la asignación de roles y si existen atributos comunes a la hora de asignarles una personalidad o una trama. Por ello se han seleccionado actores y actrices con obesidad, intentando primar obras en las que tengan un nivel de protagonismo destacado, aunque en algunos casos puede resultar algo complicado. Los intérpretes son: Mo'nikue, John Goodman, James Gandolfini, Melissa McCarthy,

Kevin James, Gabourey Sibide y Rebel Wilson. Caras fácilmente reconocibles por el público, bien por sus facetas televisivas o cinematográficas.

Es por ello que, a su vez, el análisis de las acciones llevadas a cabo por la publicidad y el marketing (trailers y pósteres promocionales) de las obras seleccionadas serán también una fuente documental con la que ver los aspectos promocionados al público general, y no final, de las obras.

5. Casos de estudio

En este apartado se expondrán los casos de estudio de la investigación, analizando aspectos como sus personajes, narrativas, o formas de tratar los cuerpos con sobrepeso en el cine desde comienzos del último siglo hasta la actualidad. Un total de 58 películas estrenadas durante este periodo y que contaran con la presencia de este tipo de cuerpos en un rol (principalmente) destacado.

Tal y como se ha mencionado más arriba, los cuerpos normativos predominan en nuestras pantallas, y en los casos analizados también ha sido la tónica general, por ello se ha intentado priorizar en aquellas en las que su presencia fuera notable. Además de centrarnos en algunos en los que la repetición de actores con sobrepeso podría ir ligada a la perpetuación de unos estereotipos asociados a un perfil determinado.

En cada uno de los siguientes apartados se distinguirá el tratamiento según tres géneros cinematográficos: acción, drama y comedia. Ello con la intención de comprobar si existen diferencias en el tratamiento de estos cuerpos según el estilo narrativo de la película.

5.1. Tipo de rol y personalidad

Como comenta Casetti y Di Chio (1991: 177-179) hemos de considerar los personajes bajo la categoría de “*persona*, luego como *rol* ,y finalmente como *actante*”, estando la primera de ellas enfocada en convertirlos en algo real, individuos con un perfil intelectual, emotivo y actitudinal. Ahora bien, si nos planteamos a tales personajes como elementos codificados al servicio de la trama y que “sostienen la narración”, Casetti establece la siguiente clasificación para cada personaje:

- *Activo*: situado como fuente directa de la acción, operando en primera persona y encargado de la narración / *Pasivo*: objeto de las iniciativas de otros, más presentado como terminal de la acción que como fuente.

Dentro de los activos:

- *Influenciador*: aquel que “hace hacer” a los demás, que provoca acciones sucesivas / *Autónomo*: “hace” directamente sin mediaciones, opera directamente.

- *Modificador*: activamente operando en la narración, en pro de cambiar las situaciones (en sentido positivo o negativo) / *Conservador*: trabaja por conservar el equilibrio de las situaciones o restaurar el orden amenazado.
- *Protagonista*: ostenta la orientación del relato / *Antagonista*: lucha por una orientación opuesta. Ambos pudiendo estar enmarcados dentro de un enfoque *influenciador* como *autónomo*.

Los roles activos tienen una variedad mayor respecto a los roles que desempeñan, por ejemplo un personaje *activo* puede a su vez ser *influenciador* y *conservador*, integrando distintas funciones en su haber.

Por su parte Fernández Díez y Martínez Abadía (1999: 230) hacen una diferenciación de personajes así:

- *Protagonistas (o antagonistas)*: recae sobre ellos la acción principal, por lo que han de estar perfectamente definidos.
- *Principales*: con un papel destacado en la trama y su desarrollo, pero con cierta facilidad para ser reemplazados por otros.
- *Secundarios*: con relevancia, pero cuya existencia viene supeditada a necesidades de la acción y cuyos papeles son complementarios de los otros dos más arriba mencionados. Sin necesidad de estar claramente definidos y sin tener que distraer la atención del espectador.

Entre aquellos con un corte *principal* y *secundario* apuntan distintas subcategorías (1999: 231) :

- *Principal de interés romántico*: presente en la mayoría de historias y cuya subtrama de amor se une con la trama principal.
- *Confidente*: en quien el personaje protagonista se apoya para expresar sus pensamientos, sirviéndose de él para mostrar su carácter, algo que solo podrían hacer de otra manera con un monólogo interior.
- *Catalizador*: impulsan la acción con los sucesos que propician y mueve a la actuación del protagonista.
- *De masa o peso*: contextualizan al protagonista o le dan profundidad.

Tales personajes quedan sujetos a una trama que les atribuye distintos arcos narrativos o argumentales que definen su recorrido, según Weiland (2016: 10) se pueden diferenciar en arcos de:

- Cambio positivo: el personaje supera su insatisfacción o negación inicial, ya que la historia lo fuerza a afrontar sus demonios internos, cambiando su arco de un modo positivo.
- Personaje plano: experimentan un pequeño o nulo cambio a lo largo de la historia, permaneciendo estáticos o planos. Se atribuye a personajes completos que cambian su alrededor más que a ellos mismos, favoreciendo el desarrollo de arcos de personajes menores.
- Cambio negativo: el caso contrario al positivo, en lugar de un cambio a mejor persona, el personaje termina en una situación peor que cuando comenzó el relato.

En las obras analizadas del género acción, a pesar de no existir una producción extensa de películas donde personajes con sobrepeso sean los protagonistas, observamos equilibrio entre el número de roles protagonistas (que no antagonistas) y secundarios. Teniendo estos últimos un claro enfoque *catalizador* y *de masa* para con los verdaderos protagonistas de las películas.

Aunque, posiblemente al tratarse de un género que requiere agilidad narrativa, en su mayoría los personajes quedan algo desdibujados, al servicio de la acción y con un arco argumental algo carente de profundidad. Como sucede en *Tower Heist*, cuyos dos únicos personajes con sobrepeso apenas tienen presencia y están infradesarrollados, sirviendo como una simple pieza para que la trama principal siga su curso. O *Paul Blart: Mall Cop*, que, aunque sea el protagonista, carece de un trasfondo sólido sobre el que cimentar sus actuaciones y decisiones. No obstante, podemos establecer que el arco argumental de todos los personajes con sobrepeso finaliza de forma positiva, independientemente del nivel de desarrollo.

Se trata de personajes con atributos que podríamos catalogar como positivos (amables, inteligentes, decididos, graciosos, valientes, o atrevidos), alejados de connotaciones como personas vagas o soeces, pero presentes en algunos casos, tal y como ocurre en *The Heat* o *Avengers: Endgame*.

A su vez, debido al género tienden a poseer una buena destreza física, a pesar de que en algunos casos desemboca en caídas que no aportan a la trama más que un momento de alivio cómico para el espectador.

Finalmente podríamos destacar que prácticamente la totalidad de ellos destacan por ser individuos inteligentes y/o resolutivos, que logran con sus aportaciones hacer avanzar la trama y solucionar los conflictos y problemas planteados por el guión (*Spy*, *Pixels* o *Thunder Force*). Del mismo modo que se caracterizan por buscar o luchar por un mundo mejor, o querer provocar o formar parte de un cambio positivo para la sociedad en conjunto, con ausencia de una vertiente antagónica.

Respecto al género dramático, los roles secundarios prevalecen sobre los protagonistas, con un único caso antagonista (*Precious*), y con dos roles principales, haciendo evidente que, o se erigen como protagonistas del relato, o pasan a un segundo plano que, como veremos más adelante, suele relegarlos a un desarrollado escueto.

En este género podemos destacar una mayor variedad de atributos personales que en el género anterior, aunque sirviendo en a veces como única y exclusivamente alivio cómico (*Antebellum* o *Flight*), quedándose reducidos a un mero objeto pasivo que requiere de la acción del protagonista para existir. Al igual que ocurre en otras producciones donde también poseen un rol secundario, cuyas escenas se basan en acompañar la acción del protagonista, justificando su presencia en la película, pero sin una función independiente que le otorgue valor por sí mismo (*The Man Who Wasn't There*, *You Don't Know Jack*, o *The Artist*) y con un carácter pasivo.

En contraposición a producciones en las que son protagonistas y se les otorga un papel activo, de comportamiento autónomo y con un cambio de arco argumental positivo (*Cinema Verite*, *Can You Ever Forgive Me?* o *Richard Jewell*). Con pocos casos en los que un arco narrativo plano va acompañado de un tratamiento del personaje con trasfondo y un rol activo en la historia (*Come As You Are*). Curiosamente aquellas obras basadas en hechos reales o en personas que existen o existieron en nuestra sociedad.

En pocas ocasiones poseen autoestima elevada o la muestran abiertamente (*Antebellum*), predominando una falta de confianza severa (*To Be Fat like Me* o

Precious) o la ausencia de referencia al amor propio (*Welcome to the Rileys*, *The Artist*, o *Come As You Are*). Y cuando no reside en ellos el protagonismo tienden a un cambio de arco narrativo plano, destinado a hacer evolucionar otros personajes, sirviendo como personajes *de masa*.

En cuanto al género de comedia, la producción más numerosa representando este tipo de personajes, encontramos que durante la primera década se les presenta como personas ingenuas (*Nutty Professor II*, *Shallow Hal*, *Hitch*, *Fat Albert* o *Hairspray*) o malhabladas (*Nutty Professor II*, *Norbit*, *Phat Girlz*, o *Austin Powers in Goldmember*). Mientras que durante la segunda década se desprende bastante la idea de que son personas inconformistas y con iniciativa (*Dumplin*, *I Feel Pretty*, o *Pitch Perfect*), con inteligencia (*Identity Thief*, *Bridesmaids*, o *Booksmart*), aunque continúan en algunos casos como seres soeces y malhablados (*Pitch Perfect*, *The Hustle* o *Tammy*).

Además se desprende hasta la actualidad un carácter *modificador* para con su actitud respecto a personajes previamente representados, cuyo rol pasivo les otorgaba poco margen de decisión y actuación. Hablamos de *Nutty Professor II* (2000), *Shallow Hal* (2001), o *Fat Albert* (2004), cuyos personajes carecen de profundidad y de situaciones en las que se les fuerce a tomar una decisión para poder evolucionar. Sin embargo, actualmente es más fácil mencionar ejemplos de personajes cuya motivación es cambiar o mejorar en algún aspecto de su vida: demostrar su valía como persona (*Dumplin*), finalizar unos estudios pendientes (*Life of the Party*), o mejorar profesionalmente (*The Hustle*).

Centrándonos en los cambios de arco narrativo, se transiciona de unos arcos planos (*Nutty Professor II*, *Austin Powers in Goldmember*, *Fat Albert*, *Norbit*, o *Bridesmaids*) a otros en los que se aprecia un cambio positivo, donde el personaje ha superado sus obstáculos o situación inicial y ha logrado sobreponerse: una estafadora que comprende el mal que ha hecho (*Identity Thief*); una ama de casa que consigue graduarse finalmente tras haber abandonado sus estudios para dedicarse a su familia (*Life of the Party*); una estudiante que cambia de actitud y descubre que puede divertirse en su juventud (*Booksmart*), o un hombre que consigue superar su traumático divorcio con una relación sana (*Enough Said*).

5.2. Tiempo de exposición

El tiempo en pantalla de dichos cuerpos es bastante alto en el género acción, dado que cuenta con un grado alto de protagonismo, y la trama suele girar en torno a ellos. En las películas que protagonizan tienden a tener un papel singular e importante, superando o igualando la cantidad de minutos dedicados a otro tipo de cuerpos.

Las películas dramáticas que cuentan con personajes secundarios de este tipo tienden a relegarlos a un segundo plano altamente prescindible, que no supone una aportación excesivamente notable para la historia y con predominancia de personas con cuerpos normativos y que dirigen la acción. Es solo cuando son protagonistas cuando cuentan con un tiempo de exposición mayor a estos otros, y solo cuando tienen un rol principal logran equilibrar sus apariciones al nivel del resto. Siendo la tónica general que existan como máximo dos personas con sobrepeso, siendo una lo más frecuente.

Las obras cómicas dedican bastantes minutos de sus metrajes a mostrar tales personajes, no obstante, como se abordará más adelante, dicha exposición viene marcada por un enfoque satírico de la obesidad, erigiéndose como objeto de burla o ridiculización. Por lo que nos topamos con un tiempo de exposición alto que parece no tener como objetivo crear profundidad o desarrollo narrativo.

Y en la mayoría de estas, a excepción de *Nutty Professor II*, el número de personajes con sobrepeso en cualquiera de sus distintos grados de protagonismo no sobrepasa dos, poseyendo el resto de personajes con algo de peso en la trama cuerpos normativos, que frecuentemente se presentan como el objeto de deseo o interés romántico.

5.3. Relaciones sentimentales y de amistad

Generalmente predominan las relaciones amistosas ante las sentimentales, aunque ambos aspectos sin demasiado desarrollo, siendo notable la ausencia de este tipo de personajes como interés romántico, tanto del protagonista como de cualquier otro personaje dentro de la historia.

En acción no suelen mostrarse como personas con muchas relaciones amistosas, o con excesiva vida social, en ocasiones con un carácter solitario (*The Heat*), de modo que no es posible averiguar si cuentan con ellas. Mientras que el plano sentimental

tampoco está especialmente trabajado, y cuando cuentan con una pareja o interés romántico, no suelen estar en un buen momento (*Pixels* o *Spy*) y/o se desprende la incapacidad de mantener una relación estable duradera (*The Heat* o *Paul Blart: Mall Cop*).

Los personajes dramáticos tampoco cuentan con una vida sentimental amplia, y cuando sí la tienen no suele ser en un contexto positivo: formando parte de una infidelidad (*The Man Who Wasn't There*), relación abusiva (*Precious*) o un matrimonio cerca del divorcio (*Welcome to the Rileys*). A pesar de que un tercio de ellos es mostrado como sexualmente activo (*The Man Who Wasn't There*, *Welcome to the Rileys* o *Come As You Are*), un aspecto prácticamente nulo en el género analizado en primer lugar.

Respecto a sus amistades, buena parte de ellos tiene o las desarrolla a lo largo de la película (*Precious*, *Can You Ever Forgive Me?*, *White Bird in a Blizzard*, o *Come As You Are*), pero principalmente en aquellas en las que poseen un carácter activo y cumplen una función propia más que servir de apoyo a la trama principal o del protagonista. Situaciones en las que apenas sabemos algo más sobre ellos y que dificultan otorgarles tridimensionalidad (*You Don't Know Jack*, *The Artist*, o *Flight*).

Centrándonos de nuevo en comedia, en las películas analizadas el número de personajes presentados como interés romántico empata con el de los personajes con cuerpos normativos que suponen también un interés romántico para otros. Actualmente con una tendencia predominante de personajes con sobrepeso que desarrollan una relación sentimental o son el epicentro de ella (*Enough Said* o *Isn't It Romantic*). Y en aquellas en las que coinciden ambos casos, la trama amorosa de personajes con sobrepeso es bastante menor en importancia (*Pitch Perfect II*).

Por otro lado, sí que gozan de un nivel de amistades sanas y con vida social (*Fat Albert*, *Hairspray*, *Bridesmaids*, *Dumplin*, o *Booksmart*), a pesar de una tendencia a principios de siglo de presentarlos como seres solitarios y con pocas amistades, como en *Shallow Hal* (2001), *Dodgeball: A True Underdog Story* (2004), *Just Friends* (2005), o *Norbit* (2007). Ejemplos en los que este hecho suele ir acompañado de una falta de autoestima que les imposibilita tener relaciones fructíferas con los demás, trasladando al espectador la idea de infelicidad y conformismo de tales personajes, que parecen

aceptar su situación. Sin voluntad por luchar o mejorar por cambiar su estado, denotando un rol más pasivo y conformista.

5.4. Posición social y laboral

El estrato social al que pertenecen tales personajes en acción es bastante variado, generalmente clase media, con puestos de clase obrera (*Tower Heist*, *Paul Blart Mall Cop*, o *The Heat*), y con otros cargos de poder como científicos (*Thunder Force* o *Ghostbusters*) o representantes políticos (*Pixels*).

Principalmente en drama predomina también la clase media, aunque con una tendencia mayor a la media baja (*Precious*, *The Drop* o *Can You Ever Forgive Me?*), y con una notable ausencia en puestos de poder (*The Artist*) o de estudios superiores.

Al igual que en los dos anteriores, la clase media es la predominante en comedia (*I Now Pronounce You Chuck & Larry*, *Surviving Christmas*, *Hairspray*, o *Booksmart*), con un caso de transformación de clase baja a clase alta mediante el esfuerzo y trabajo propio (*Phat Girlz*), aunque con poca representación de personas con estudios o en una situación social privilegiada (*Bridesmaids* y *Shallow Hal*). Además encontrando dos ejemplos de poseer a una clase social elevada y con poder adquisitivo debido a personajes cuya ocupación profesional se basa en la estafa y/o suplantación de identidad (*Identity Thief* y *The Hustle*). Y un ejemplo de éxito profesional, incluso se podría añadir que sentimental, una vez el personaje se ha deshecho de su sobrepeso y pasa a tener un cuerpo normativo (*Just Friends*).

5.5. Variedad de tramas

Las tramas y subtramas que protagonizan en acción están claramente alejadas de su sobrepeso, con ello nos referimos a que la piedra angular no se basa en cuestiones como la pérdida de peso o la infelicidad/inconformidad consecuencia de este y que puede derivar en distintas posibilidades narrativas (como se abordará en comedia). Por contra, en algunas la obesidad es de manera indirecta empleada como un simple *gag* (*Avengers: Endgame*), en el que el espectador puede captar la ridiculización y caricaturización del personaje tras haber engordado. Película en la que el hecho de ser gordo supone la consecuencia de un estado depresivo que conduce a un deterioro físico exteriorizado con un notable sobrepeso que satiriza al personaje. En otras se realizan diversas bromas y burlas directas sobre la condición de los

personajes (*Paul Blart: Mall Cop*), mediante comentarios para herir los sentimientos de los personajes.

En cuanto a las obras dramáticas, también se podría establecer que se distancian del sobrepeso como epicentro de la narrativa, con únicamente dos casos (*To Be Fat like Me* y *Precious*), los cuales tienen un claro enfoque de crítica social, mejor tratado en la segunda que en la primera. En el resto tal asunto no es mencionado ni supone un tema a tratar en la narración, favoreciendo un conjunto de tramas y subtramas variado: tormento por la muerte de una hija (*Welcome to the Rileys*); creación de una película falsa para engañar a un gobierno (*Argo*); falsificación de antiguas cartas y dedicatorias de famosos escritores y escritoras (*Can You Ever Forgive Me?*); acusación por un atentado terrorista (*Richard Jewell*), o blanqueo de capital en bares de un barrio conflictivo (*The Drop*). Sin embargo, a no ser que se trate de un personaje principal y/o protagonista, las tramas en las que se ven inmersos no son propias y se mueven al compás de la premisa del relato, dificultando su evolución narrativa y haciendo en muchos casos su aparición como prescindible o reemplazable (*Antebellum*, *Argo*, *The Artist*, o *You Don't Know Jack*).

Por contra, la obesidad está presente en buena parte de las obras estrenadas durante la primera década de los 2.000, nos referimos a: *Nutty Professor II* (2000), que cuenta con 5 personajes con esta condición y sus tramas se caracterizan por palabrotas, insultos y situaciones que sirven como excusa para ridiculizar su apariencia; *Shallow Hal* (2001), cuya premisa principal es alguien que se enamora sin saberlo de una chica obesa; *Big Momma's House I y II* (2000, 2006), que se centra en la suplantación de un policía por una señora mayor con sobrepeso, o *Phat Girlz* (2006), cuyos personajes vienen fuertemente condicionados por su talla.

Posteriormente podríamos establecer que se pasa a abordar el tema desde otra perspectiva, posiblemente con la intención de empoderarlos y dejar atrás tales representaciones. El personaje de *Pitch Perfect I* (2012) el personaje con sobrepeso se hace llamar a sí misma 'Fat Amy' para evitar que "las zorras escuálidas lo hagan a sus espaldas"; la protagonista de *Dumplin* (2018) decide presentarse a un concurso de belleza sabiendo que no entra dentro de los cánones de belleza sociales, y la protagonista de *Isn't It Romantic* se ve atrapada en una comedia romántica, normalmente protagonizadas por cuerpos normativos.

5.6. *Fat suits*

Comprobamos que a comienzos de la primera década del 2000 era frecuente encontrar personajes con sobrepeso falso en un rol protagonista, dado que se servían de prótesis para simular un cuerpo de un tamaño y peso mayor (*Nutty Professor II: The Klumps*, *Shallow Hal*, *Big Momma's House* o *Just Friends*). Filmes donde la representación objeto de la investigación no deja de tener un carácter irreal, en tanto a que no se apoya en actores reales que pudieran servir de referencia para el público. Y como destaca Mendoza (2009: 280), este tipo de trajes sirven para demostrar y constituir “discursos normativos sobre obesidad y pérdida de peso”, motivo por el que posiblemente durante una época se tendía a utilizar figuras famosas (y con cuerpos normativos) para tales roles. De manera que el público tuviera claro que se encontraba ante un actor que realmente distaba mucho de ese aspecto: Gwyneth Paltrow en *Shallow Hal*, Eddie Muihy en *Nutty Professor* y *Norbit*, o Ryan Reynolds en *Just Friends*. Algo que Mendoza (2009: 281) cataloga como la transmisión de la idea de que “dentro de casa persona con sobrepeso hay una persona delgada”.

En únicamente una de las películas dramáticas se emplea esta técnica (*To Be Fat like Me*), y aunque puede resultar cuestionable su uso y como una simple excusa, podría argumentarse cierta justificación debido a su trama: una persona con cuerpo normativo decide comprobar cómo es la vida teniendo sobrepeso. Mientras que en comedia, contabilizamos hasta 15 personajes diferentes con *fat suits*, con una clara predominancia durante la primera década analizada.

Un recurso que parece enfocado a potenciar el tratamiento cómico de la obesidad en un medio como el cine, y que fue válido durante al menos un periodo de tiempo concreto, “se volvió aceptable para una persona gorda convertirse en el sujeto de humor o ser utilizado en los medios como una yuxtaposición a un personaje delgado... y si una persona con obesidad no está disponible, se emplea un traje para simular el humor” (Lynn Kilgore-Bowling, 2017: 56). Sin embargo, en las películas analizadas sí que podemos ver a personas con sobrepeso real, aunque como figurantes o con poca relevancia.

En *Nutty Professor II* prácticamente la totalidad de sus personajes con protagonismo están interpretados por el mismo actor que viste distintos *fat suits*,

pudiendo identificar otros dos personajes con sobrepeso, en este caso, real. Ambos sin mayor recorrido que una escena: uno tiene la única finalidad de servir como objeto de burla mientras come, otro tiene como aportación expulsar ventosidades altamente sonoras. Del mismo modo en *Big Momma's House I* podemos ver a la persona que sirve de referencia para que el protagonista elabore el traje de suplantación, además de algunas de sus amigas. Quienes no dejan de tener una aportación prácticamente nula a la historia.

En algunos casos se trata de interpretaciones esporádicas, no obstante, encontramos dos actores que han recurrido a este recurso en varias ocasiones, nos referimos a Eddie Murphy, que además de hacer lo propio en la primera y segunda película de *Nutty Professor*, volvió a hacerlo en 2007 con *Norbit*. De la misma manera que Martin Lawrence lo realizó un total de tres veces con la trilogía *Big Momma's Home*, entre el 2000 y el 2011. Siempre en películas de comedia y donde la obesidad se establecía como un objeto de burla y en torno al cual versar una serie de bromas centradas la falta de movilidad o las consecuencias directas de tener sobrepeso.

5.7. Exposición del sobrepeso: escenas y contradicciones en su tratamiento

Es en este género, además de predominar personajes ingenuos, pasivos o malhablados, existe cierta tendencia a la torpeza que sirve como pretexto para ponerlos en situaciones que propician aparatosas caídas que no aportan a la trama más que un alivio cómico. Siendo estos personajes los más propensos a ello, ya que en muchas ocasiones su sobrepeso es lo que los hace precipitarse o es el punto clave de la broma o ridiculización pretendida. Ello mediante escenas forzadas en las que la obesidad supone una burla para el espectador:

- Una persona con sobrepeso real desnudándose sin saberlo delante de otra que se sorprende llamativamente y realiza un comentario peyorativo sobre su cuerpo (*Big Momma's House I*).
- Otra cayéndose de una silla que se dobla debido a su peso; zambulléndose en la piscina mientras lanza a un niño a un árbol del impacto que genera; o nuevamente una caída de una silla en un restaurante (*Shallow Hal*).

- Comentarios sobre el tamaño de determinadas partes del cuerpo de alguien con sobrepeso, empleando un *fat suit* (*Austin Powers in Goldmember*).
- Un personaje quedándose atrapado debido a su peso sin poder moverse, teniendo que ser ayudado por más de 4 personas empujando, y posteriormente venciendo el sofá sobre el que se sienta hacia su lado (*Fat Albert*).
- Unas clientas de un spa viéndose salpicadas de barro tras el impacto de un personaje con sobrepeso lanzándose a una piscina (*Big Momma's House II*).
- Una secuencia basada en un personaje con sobrepeso rompiendo una cama en 3 ocasiones tras lanzarse sobre ella; lanzando por los aires a unas niñas después de ponerse a saltar en un hinchable, o vaciando el agua de una piscina tras zambullirse en ella (*Norbit*).
- Repetidas escenas centradas en las que el sobrepeso ocasiona que no quepa en diversos lugares como el asiento del coche o el torno de acceso a un parque de atracciones (*Norbit*).
- El grado de obesidad severo de un personaje (minoritario) sirve como excusa para provocar una aparatosa caída por unas escaleras (*I Now Pronounce You Chuck and Larry*).
- Un personaje con sobrepeso haciendo un redoble en su propia tripa (*Pitch Perfect I*) y cayéndose tras haber sido puesta en una red a varios metros de altura (*Pitch Perfect II*).
- Una caída desde una lámpara en una discoteca con prácticamente nula importancia, tanto para la protagonista, como para la historia o su evolución (*Identity Thief*).
- Un fallido intento de saltar la barra de un establecimiento en 3 ocasiones, movimiento forzado y difícil debido a su sobrepeso (*Tammy*).
- El único personaje con sobrepeso de la historia llevando una gorra en la que se puede leer "Make America Fat Again", en alusión al eslogan de la campaña para la elecciones de Estados Unidos de Trump en 2016 (*Pitch Perfect III*).

Además de la obsesión por las caídas, observamos una numerosa cantidad de escenas que suceden mientras comen, relacionadas con comida o a su alimentación. Principalmente desde un enfoque satírico y de manera directa o indirecta:

- En *Nutty Professor II* la familia al completo acude a un buffet libre y nos muestran como han acabado con toda la comida disponible.
- El personaje principal de *Shallow Hal* profesa su afán por comer y se le hacen comentarios sobre que se ha terminado la comida del restaurante. Además de una continua exposición de este comiendo mientras dan un paseo o cuando no se encuentran en ninguna comida o cena.
- El breve personaje de *Austin Powers in Goldmember*, en su primera escena hace referencia a haber intentado hacer dieta durante un tiempo de su vida, mientras que en su segunda y última aparece como delgado. Afirmando que ya no come tanto y esto le ha permitido adelgazar 215 kg.
- Durante *Dodgeball: A True Underdog Story* se dan pinceladas sobre el antagonista resistiendo el deseo de comer cosas ricas en hidratos para alejarse de un cuerpo obeso, reprimiendo tal deseo hasta que al final de la película (tras haber perdido el partido frente al protagonista) vuelve a aparecer con un *fat suit*, tirado en un sofá y comiendo.
- Incluso banalización de principio de un TCA en *Just Friends*, cuando el protagonista (estando ahora delgado) rechaza un postre lleno de azúcar y argumenta que con simplemente el agua tiene suficiente.
- Los platos de comida de la protagonista de *Phat Girlz* hasta arriba en un buffet libre, además de otra escena en la que vemos su cuarto lleno de restos de comida durante un episodio depresivo. Todo ello en una película que, a pesar de tener un enfoque empoderador para tales personajes, cae también en la asociación de obesidad y glotonería.
- Sutilmente ofreciendo a los personajes con sobrepeso una bandeja de donuts al entrar en una tienda de ropa buscando un conjunto nuevo (*Hairspray*).
- Amor y pasión por la comida y por que le suministren comida (*Norbit*), e indicando que no le quiten la grasa a la comida que está pidiendo en un establecimiento de comida rápida.
- Personaje condicionado fuertemente por su peso y no queriendo salir de casa hasta verse aceptable, y siendo convencido para quedarse en un sitio al serle ofrecida algo de comida (*Hairspray*).

- La situación entre dos protagonistas que una camarera malinterpreta termina por hacer que se le ofrezca al personaje con sobrepeso un plato lleno de comida (*Identity Thief*).
- El protagonista le recrimina a un personaje no ser capaz de “mantener a un hombre” por la cantidad de pasteles y dulces que come (*Welcome Home, Roscoe Jenkins*).

Siendo también frecuentes momentos en los que se exponen los cuerpos con sobrepeso con comportamientos o hablas soeces, quienes concentran este tipo de escenas frente al tratamiento que reciben los cuerpos normativos:

- Retahíla de comentarios y acciones soeces y escatológicas por el protagonista y los secundarios, como cuando uno de ellos expulsa una ventosidad e incendia una cortina (*Nutty Professor II*).
- Personajes con poca presencia en el metraje y en cuya breve intervención encuentran un momento para tirarse una sonora ventosidad (*Austin Powers in Goldmember*), o con protagonismo notable y en los que también se abusa de su carácter escatológico (*Norbit*).
- Habla agresivo y vulgar por la protagonista, con una cantidad razonable de palabrotas (*Phat Girlz* y *Norbit* o *Pitch Perfect I*).
- En un incendio le preguntan en tono jocoso a un personaje con sobrepeso si lo ha originado él mismo con alguna ventosidad (*I Now Pronounce You Chuck and Larry*).
- La protagonista de *Tammy* al ser despedida decide lamer la comida ya preparada como venganza por haber perdido el trabajo.
- El personaje con sobrepeso como el único con este tipo de comentarios y con escenas como la de un lanzar un escupitajo porque se está ahogando (*Pitch Perfect III*).
- Un comentario sobre un eructo que afirma no saber por el orificio por dónde ha salido (*Bridesmaids*).

Personajes muy marcados por estos rasgos de los que se desprende lo que parece un tratamiento común, mayoritariamente aceptado y válido para la visibilizar y tratar el sobrepeso.

Otro aspecto con bastante recurrencia, aunque algo menor, es la de la asociación este perfil con la violencia, bien involucrándolos en momentos donde son quienes la ejercen, o bien como víctimas de ella:

- Un personaje cuyo trabajo de luchador sirve como pretexto para asociarlo a una actitud violenta capaz de generar una secuencia en la que mostrar al espectador parte de su cuerpo desnudo (*Austin Powers in Goldmember*).
- Aun cuando no se muestra violencia explícita en pantalla podemos ver escenas con actitudes intimidantes y temperamentales a las que le siguen otras donde se ve la consecuencia de estas. Por ejemplo en *Surviving Christmas* no somos testigos de la pelea, pero vemos a continuación al personaje con sobrepeso con cara de victoria y al contrincante todo magullado y herido.
- Un puñetazo al trabajador de un banco cuando le sugiere a la protagonista que haga dieta, teniendo que ser escoltada finalmente por los de seguridad (*Phat Girlz*).
- Actitud altamente violenta y escenificada mediante violencia física para con el protagonista y empleando el sobrepeso como arma. En *Norbit* el personaje se abalanza sobre el cartero y lo tumba con su peso, además aplasta a su pareja en la cama mientras duerme.
- En *I Now Pronounce You Chuck and Larry* el personaje principal con sobrepeso se concibe como el centro de los ataques físicos (además de verbales) del otro principal.
- Objeto de ataques como el lanzamiento directo de comida desde un autobús (*Pitch Perfect I*) o siendo el blanco de burlas tras una caída (*Pitch Perfect II*).
- Peleas físicas donde se es tanto atacante como víctima en *Identity Thief*, película termina con la protagonista agrediendo a una funcionaria de prisiones tras haber sido insultada por su apariencia.
- Una pelea en la que sale victoriosa gracias a su agilidad y uso de la inteligencia (*Pitch Perfect III*).

Sin olvidar que algunas películas introducen insultos, comentarios o vejaciones hacia estos personajes con un claro enfoque ridiculizador:

- Referencias al protagonista de *Nutty Professor II* como “gordito” o comentarios sobre sus kilos en *Shallow Hal*, *Fat Albert* o *Just Friends*.
- Comparaciones del personaje de *Norbit* con King Kong.
- Preguntas jocosas en las que se insinúa que alguien usa la talla 5XL, que se ha quedado alguna vez atrapado en un *jacuzzi*, o que está a punto de romper la cama (*I Now Pronounce You Chuck and Larry*).
- Ridiculizando la apariencia de los personajes con sobrepeso e indicando que no son aptos para un trabajo en la televisión (*Hairspray*)
- Canciones aludiendo a su peso (“Eres gorda y vieja”), para al final argumentar que aun así la quieren (*Hairspray*).
- Vejación delante de los asistentes de una boda para con la novia con sobrepeso al relatar momentos de su pasado en los que se daba a entender que padecía de bulimia, ya que se conocieron en el baño (*Bachelorette*).
- Humillación pública por un personaje cercano con calificaciones como “foca” o “hamburguesa con queso” (*Tammy*).
- Comentarios sobre que el personaje se encuentra fuera de lugar por no tener la apariencia normativa que se espera (*I Feel Pretty*), todo y cuando la actriz escogida para el papel, Amy Schumer, no entraría dentro de lo que podría considerarse como sobrepeso.

Mientras que otras lo hacen con un enfoque crítico hacia ese tipo de comentarios, siendo algunos más acertados que otros:

- El personaje de la saga *Pitch Perfect*, como se ha mencionado más arriba, se denomina a sí misma como “Fat Amy”.
- La protagonista de *Phat Girlz* es agredida verbalmente por el empleado de establecimiento de comida rápida, lo que genera una batalla de insultos entre ambos que gana ella. Una escena en la que los clientes de local únicamente vitorean las réplicas que realiza ella y abuchean las del trabajador.
- El antagonista de *Dodgeball: A True Underdog Story* hace comentarios en contra de la condición de ser gordo, como algo de lo que hay que escapar, dado que ello supone el resultado de odiarse a uno mismo.

- Comentarios hirientes en los que se afirma que de seguir una dieta sería capaz de tener alguna relación sexual (*Phat Girlz*).
- Ridiculizando la apariencia de los personajes con sobrepeso e indicando que no son aptos para la televisión en *Hairspray* (“Hay que votar por una persona no una hipopótama”), un musical en el que el guión trata de empoderar su protagonista con sobrepeso.
- Una dependienta le indica a la protagonista de *I Feel Pretty* que no tienen tallas grandes como la suya en su comercio, una comedia en la que tratan de criticar los cánones de belleza impuestos de una manera poco acertada.
- La asunción de que una persona con cuerpo normativo tiene una hija también con cuerpo normativo en *Dumplin*, o que se haga referencia a que el mayor logro de un personaje fuera adelgazar y ganar un concurso de belleza en un firme tono crítico.

Sin embargo, uno de los problemas que podrían señalarse es que en algunas ocasiones podemos encontrar ambas dentro en una misma película. Por un lado criticando o cuestionando los comportamientos que ridiculizan estos cuerpos, pero por otro, sirviéndose de escenas donde se burlan del sobrepeso de forma clara, transmitiendo la idea de que el sobrepeso es algo válido con lo que bromear:

- En la escena final de *Shallow Hal* el coche en el que se van los protagonistas se hunde cuando ella se sube encima.
- Una escena en la que las protagonistas de *Phat Girlz* no tienen un albornoz de su talla para un darse un masaje en un centro que se queda en un simple *gag*, sin ahondar en la parte crítica y dándose por vencidas.
- La escena mencionada anteriormente en la que se les ofrece donuts a los personajes con sobrepeso de *Hairspray*, para posteriormente convertir a la protagonista en un icono de moda para gente incluso sin sobrepeso.
- En *Dodgeball: A True Underdog Story* no solo podríamos mencionar la comentada escena final en la que vemos un cuerpo con sobrepeso ridiculizado, sino que en otra de sus escenas se propicia una situación en la que una animadora con obesidad es aupada por otro personaje, terminando ambos en el suelo por el peso de ella. Resultando contradictorio cuando el film acaba con un alegato al amor propio y al

deporte como una herramienta para estar sano, sin llegar a un punto de obsesión como el que nos muestran en la película.

- El personaje de *Pitch Perfect III* afirma que le costó huir cuando era más joven con “estas lorzas” o que jamás sería capaz de escalar una pirámide debido a su peso.
- La protagonista de *Isn't It Romantic* afirma que nunca tendrá un físico normativo pero que tiene otras cualidades, como si tuviera que compensar de algún modo el hecho de tener sobrepeso.

5.8. Actores seleccionados y sus roles

En el planteamiento del estudio se propuso la comparación entre distintos intérpretes con sobrepeso a fin de comprobar el tipo de roles asignados y en qué medida esta condición era un hecho relevante. Cuatro de ellos son grandes exponentes de los géneros comedia o acción, así como sus híbridos: Rebel Wilson, Melissa McCarthy, Kevin James y Mo'Nique.

- Rebel Wilson protagoniza o aparece principalmente en películas humorísticas donde su sobrepeso es mencionado en varias ocasiones (*Pitch Perfect I, II y III*, o *Bachelorette*) o es parte de la premisa (*Isn't It Romantic*). Mayoritariamente encarna personajes graciosos, malhablados, con confianza y seguridad en sí mismos, en ocasiones ingenuos (*Bridesmaids* o *Bachelorette*), aunque en mayor medida listos (*Pitch Perfect III*, *Isn't It Romantic* o *The Hustle*). Sin embargo en muchos de sus roles se aprecian carencias en su desarrollo y somos testigos de personajes planos y que carecen de un obstáculo que los haga evolucionar.

- Melissa McCarthy también destaca protagonizando comedias o comedias de acción, más que papeles secundarios, y con escasa presencia en el género dramático. Suele presentarse con personajes más listos que inteligentes, malhablados, temperamentales y con escasa paciencia, aunque con tendencia a crear afinidad con el público por mostrarse en muchas ocasiones como humano y con conciencia a pesar de sus comportamientos (*Identify Thief*, *Can You Ever Forgive Me?* o *The Heat*). Destacando por prácticamente siempre presentar una evolución respecto a su situación o planteamiento inicial, a pesar que en el camino en muchas algunas nos encontramos con películas por lo general planas y poco perdurables en el imaginario colectivo (*Life of the Party*, *Identify Thief*, o *Tammy*).

- Kevin James aparece en obras cómicas o de acción donde interpreta personajes amables, serviciales e inteligentes, que encajan dentro del perfil de “bonachón”, sin duda alejado del perfil “malhablado” mencionado en los dos casos anteriores. Algo que viene apoyado también por escenas que potencian su torpeza y falta de saber hacer en una misma película: tropezando con una alfombra que le hace rodar por el suelo, cayendo por las escaleras o chocándose contra una cristalera al intentar entrar en una tienda (*Paul Blart Mall Cop II*); volcando una taza de café sobre el escritorio, o manchándose el pantalón mientras come (*Hitch*). A lo que se le añaden situaciones en las que es víctima de agresiones físicas (*Paul Blart Mall Cop II* y *I Now Pronounce You Chuck and Larry*), presentándolo como alguien sin autoridad.

- Mo'Nique destaca del mismo modo por estar presente en comedias, en papeles protagonistas o secundarios, aunque en su mayoría infradesarrollados y con falta de profundidad, todo y aunque sea quien guía y conduce la trama principal (*Hair Show* y *Phat Girlz*). Producciones en las que se postula como un personaje activo, a diferencia de cuando interpreta roles de rango menor, carentes de evolución o tramas aparte de la principal (*Almost Christmas* y *Welcome Home, Roscoe Jenkins*). Y más importante, en todos los personajes asignados se caracteriza por ser malhablada, violenta (o intimidante), habladora y graciosa, siendo las dos primeras parte también de su rol dramático en *Precious*. A pesar de que su gran momento llegó con esta obra, valiéndole un Óscar, posteriormente no se tradujo en una carrera prolífica en este género, como sí pudo ocurrir con los otros 3 casos anteriores. Los cuales, tras una película exitosa, se postularon como protagonistas del mismo género de la obra que les dio la fama (comedia): Melissa McCarthy con *Bridesmaids*, Rebel Wilson con *Pitch Perfect* y Kevin James con *Hitch*.

Los otros actores y actrices se enmarcan dentro del género dramático en su mayoría de trabajos, con un protagonismo bastante menor y con una notable falta de desarrollo cuando interpretan personajes secundarios y no protagonistas o principales.

- Gabourey Sibide, quien saltara a la fama como protagonista de *Precious*, ha seguido principalmente su camino por el drama, aunque no con el mismo protagonismo de esta obra. Con escasos papeles de rango principal (*Come As You Are*) y más de categoría secundaria (*White Bird in a Blizzard* o *Antebellum*), con

disparidad en su desarrollo, aunque en general con variedad de personalidades: segura de sí misma (*Antebellum*); muy insegura, con baja autoestima y cortante (*Precious*), amable y sensata (*Come As You Are*)...

- Michael Gandolfini también destaca por su hacer en drama, con alguna incursión en comedia, con roles y atributos diversos: simpático y amable (*Enough Said*), intimidante (*The Drop* o *The Man Who Wasn't There*), protector (*Welcome to the Rileys*), honesto (*Cinema Verite*), incluso violento (*Surviving Christmas*). Su asociación a este tipo de roles, con ausencia de toques cómicos podría venir condicionado por su papel televisivo en 'Los Soprano'. Un rol que interpretó a lo largo de 6 temporadas (Pere, 2021) y que lo lanzó a la fama internacional. Por el motivo que fuera, se presenta usualmente como alguien serio, que tiende a no exteriorizar sus sentimientos, pudiéndolo enmarcar en un rol de "tipo duro" o de una figura con aplomo.

- John Goodman, dejando a un lado su faceta televisiva, en las últimas dos décadas se ha concentrado en el género dramático, destacando en roles secundarios donde interpreta a personajes tranquilos, educados, serios, afables (*Love the Coopers*), y que sirven en muchas películas como ayuda para la consecución del objetivo del protagonista (*Argo*), o bien como confidente de este (*You Don't Know Jack* o *Flight*). Otorgándole papeles con poco desarrollo, y ahondando poco en sus motivaciones o trasfondo, poniéndose al servicio de la trama del protagonista (*Flight*) o de la historia (*The Artist*), con escasa información sobre por qué actúa de un modo u otro.

5.9. Actuaciones publicitarias

Para comprobar la manera en la que las diferentes películas decidieron publicitarse y venderse al público, acudiremos a sus pósteres promocionales, así como a sus trailers con el fin de comprobar qué uso y exposición de los personajes con sobrepeso se realizó.

En cuanto a sus pósteres existe una clara diferenciación entre los distintos géneros a estudio, siendo el de comedia el principal exponente de este tipo de cuerpos como un objeto que será de gran trascendencia en la historia, quedándose reflejado en la primera imagen que el público recibirá.

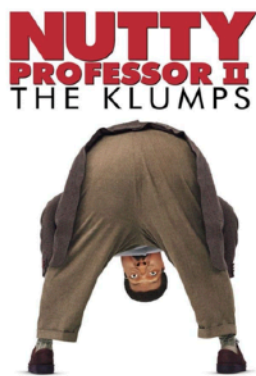


Fig. 1



Fig. 2



Fig. 3



Fig. 4

Algo fácilmente detectable tanto en *Nutty Professor II: The Klumps* (Fig. 1), mostrando el trasero del personaje, como en *Shallow Hal* (Fig. 2, 3 y 4), donde se hace alusión directa al sobrepeso del personaje y se refleja perfectamente de lo que va a tratar la película. Una serie de imágenes en las que se enfatiza el hecho de ser gordo y se publicita desde una perspectiva cómica que el sobrepeso va ser no solo un condicionante para el personaje, sino para el desarrollo de la historia.



Fig. 5



Fig. 6



Fig. 7



Fig. 8

El uso de *fat suits* no solo ha sido empleado en las películas, como se ha tratado anteriormente, sino que también ha cumplido su papel como reclamo publicitario, haciendo latente que como espectador vas a encontrarte ante una historia donde se han empleado tales, dejando entrever que se ha hecho con carácter jocoso (Fig. 6, 7, 9 y 10). Incluso cuando se ha empleado en el género dramático no se puede apreciar si se trata de una también de otra comedia (Fig. 5). Destacando que en algunos casos se ha decidido dar protagonismo a ello cuando los minutos en los que el actor aparece con este traje son reducidos y únicamente podría servir para enfatizar la

transformación que el protagonista sufre durante los primeros minutos de *Just Friends* (Fig. 6).

En otros casos también se ha utilizado el sobrepeso real para ilustrar la imagen promocional, como ocurre con *Phat Girlz* (Fig. 8), que pone a su protagonista sentada sobre un grupo de chicas a las que está aplastando con su peso.



Fig. 9



Fig. 10



Fig. 11

La predisposición de la obesidad como un elemento determinante cómico también puede observarse en los carteles de *Fat Albert*, cuyo protagonista aparece con ambas manos en la barriga y cuyo cuerpo abarca la mayoría del espacio (Fig. 9 y 10).

Este hacer publicitario parecía frecuente durante la primera década del siglo 2000, a pesar de que en un póster más actual (*Spy*, 2015) se pone a su protagonista en una posición completamente opuesta al resto de personajes, que se encuentran en una pose seria (Fig. 11). Si bien no se expone al cuerpo con sobrepeso del mismo



Fig. 12

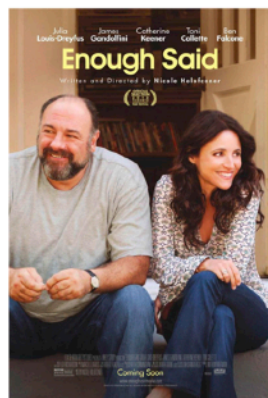


Fig. 13



Fig. 14



Fig. 15

modo que anteriormente, se enfatiza como algo torpe y que crea diferencias entre los roles que desarrollarán unos y otros.

A partir de la segunda década, hasta la actualidad, podemos ver un cambio bastante drástico en cuanto a la exposición de estos cuerpos, al menos en la primera impresión recibida por los espectadores (Fig. 12, 13, 14 y 15).

Además de encontrar bastantes diferencias cuando se trata de películas dramáticas, en las que estos personajes tienen un grado de protagonismo inferior, y cuya promoción no viene asociada a su sobrepeso cuando se decide incluirlos en los carteles (Fig. 16, 17, 18, 19, 20 y 21). No empleando el sobrepeso como reclamo principal y como condicionante principal de la historia.



Fig. 16



Fig. 17



Fig. 18



Fig. 19



Fig. 20

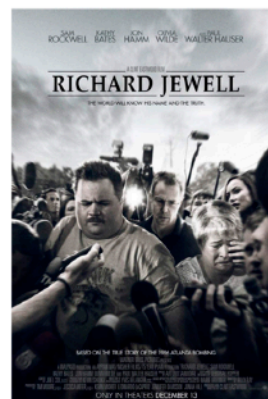


Fig. 21

Otra de las actuaciones promocionales a analizar son los trailers que sintetizan la esencia de las películas y sirven como carta de presentación en muchas ocasiones para gran parte del público. Esta herramienta de marketing sí que se ha apoyado

ampliamente en la obesidad y en acciones y situaciones derivadas de ella como motor promocional, principalmente en acción y comedia.

Recurriendo en acción a numerosas caídas (voluntarias e involuntarias) consecuencia de su peso: cayéndose del conducto de ventilación (Pictures Entertainment, 2008); una caída tras un atropello y choque con una cristalera (Pictures Entertainment, 2014); o caída de una moto (Trailers, 2015). Con lo que mostrar la torpeza, patetismo y/o inexperiencia inherentes a este tipo de personajes. Algo que, sin duda, contrasta con su notable agilidad física en determinadas escenas que requieren destreza, tal y como sucede en los ejemplos anteriores y en *Thunder Force* (Netflix, 2021) o *Ghostbusters* (Pictures Entertainment, 2016).

En drama se huye de referencias al peso, debido a que las obras no versan sobre este, ni tiene mayor importancia en la narración, salvo en casos como *Precious* o *To Be Fat like Me*. Y se opta por mostrar en muchas veces personajes con trasfondo: distintos condicionantes que configuran su falta de autoestima (Lionsgate, 2009); pérdida de una hija que condiciona el comportamiento (MoviemaniacsDE, 2010), o problemas económicos que conducen a orquestar una estafa (SearchlightPictures, 2018).

Estos personajes, cuando forman parte de la película, suelen tener exposición en estos avances como personas activas, relevantes en la historia (Classic Trailers, 2012) o con tramas más allá de la principal (Trailers, 2014). Trailers en los que se llega a plasmar abiertamente la intencionalidad de la película para con las personas reales a las que se retrata, contando las motivaciones e historias en las que se vieron inmersos y que los espectadores pueden haber estado condicionados por la desinformación, como en *Can You Ever Forgive Me?* (SearchlightPictures, 2018) o en *Richard Jewell* (Bros, 2019).

Centrándonos en comedia, de nuevo las obras estrenadas durante la primera década se centran en vender la obesidad como una caricatura. En *Nutty Professor II: The Klumps*, el trailer, además de contener escenas propias de la peli, contiene imágenes rodadas única y exclusivamente para tal fin, poniendo el sobrepeso del protagonista como el centro de atención, con referencias a él (“Un evento tan grande que solo un hombre lo suficientemente grande lo puede producir”) y relacionándolo con una serie de comportamientos soeces a través de sus distintos personajes.

Además, las escenas seleccionadas de la película son aquellas en las que aparece o se habla de comida, o aquellas en las que se enfatiza la torpeza de los personajes (VHS Trailers, 2014).

Aparte de en este caso, la relación de la comida con las personas obesas viene sustentada por el contenido promocional de otras obras analizadas como *Shallow Hal* (Classic Trailers, 2013), *The Hustle* (MGM, 2019) o *Enough Said* (Media, 2018), en las que se seleccionan escenas en las que aparecen comiendo o en las que se hacen comentarios sobre su excesiva ingesta. De igual manera, muchas siguen la tónica de transmitir la torpeza que envuelven a tales personajes, un aspecto altamente común en el género acción, y que también podríamos decir que es recurrente cuando se trata de comedia, refiriéndonos a *Tammy* (Bros Pictures, 2014), *Pitch Perfect III* (Perfect, 2017), *I Feel Pretty* (STXFilms, 2018), o *Isn't It Romantic* (Watching Netflix, 2019). Donde ser torpe viene a ser una de sus cartas de presentación para con los espectadores, unido a su falta de agilidad o destreza física. Por ejemplo, al intentar subirse de un salto a un mostrador en *Tammy* (Bros Pictures, 2014), y en algunos casos enfatizando que ello deriva de su falta de voluntad o carácter vago, mostrando al personaje de *Pitch Perfect I* como tal en la escena en la cual no quiere hacer ejercicios de cardio y trata de esconderse (Perfect, 2012), o el de *The Hustle* en una condición física mejorable (MGM, 2019).

De nuevo más referencias al sobrepeso en el caso de *Big Momma's House*, al emplear el dicho inglés "Til this fat lady sings", coloquialismo que podría ser equivalente a nuestro "No cantar victoria antes de tiempo" (Cambridge University Press. s.f.), como referencia al sobrepeso de la protagonista. Destacando también el uso de distintas caídas de la protagonista que sirven para acentuar el carácter cómico y el tono de la película (Chan, 2017).

Unas referencias presentes de igual manera en la promoción de *Shallow Hal*, al elegir la escena en la que se refieren al personaje principal como "rinoceronte", así como la de la canoa que aparece en uno de los pósteres (Fig.3), o el salto a la piscina que genera tanto impacto que lanza a un niño a un árbol (Classic Trailers, 2013).

En otros casos deciden conceder segundos a personajes con sobrepeso minoritarios, aunque sea brevemente para realizar un comentario lascivo a la coprotagonista, tal y como sucede en *Austin Powers in Goldmember* (Classic Trailers,

2014). Película, que por otro lado, dedica exclusivamente otro de sus trailers a dicho personaje, recogiendo la secuencia de pelea en la que termina abalanzándose y cayendo sobre el personaje protagonista (Archives, 2014).

Aquellas películas que deciden apostar íntegramente por alejarse de este enfoque (*Hairspray*, *Dodgeball: A True Underdog Story*, o *Phat Girlz*), presentan vídeos promocionales centrados en la historia de superación o desarrollo de sus protagonistas, aunque también dedican espacio a la sátira sobre el peso, “Ser grande no es problema en esta familia” (NewLine, 2007). O, mostrando la caída mencionada más arriba de una animadora con sobrepeso en *Dodgeball* (Predictor, 2021), cuando la película tiene una más que clara ridiculización del comportamiento obsesivo y excesivo para con el cuidado y culto al cuerpo. Es decir, que de un modo u otro, se continúa recurriendo a esta faceta de la obesidad como burla para publicitarse, y, aunque sea en sentido irónico, se sigue aludiendo a ella a través de comentarios (Perfect, 2017).

Observamos que la de la asociación este perfil con la violencia (tratado en el apartado 5.7) está presente en su presentación al público, bien como víctimas de violencia física o verbal, o como personas violentas *I Now Pronounce You Chuck and Larry* (Bites, 2014), *Shallow Hal* (Classic Trailers, 2013), *Surviving Christmas* (Classic Trailers, 2017), *Pitch Perfect I* (Perfect, 2012) e *Identity Thief* (IdentityThiefMovie, 2012).

Además en varias ocasiones las burlas directas al sobrepeso suponen una parte fundamental para la promoción: burlas por el tamaño de la ropa interior en *I Now Pronounce You Chuck and Larry* (Bites, 2014) y en *Shallow Hal* (Classic Trailers, 2013), y situaciones en las que se hacen bromas sobre la obesidad en *Phat Girlz* (World, 2020).

Destacar que actualmente parece haberse introducido la exposición de personajes con sobrepeso como interés amoroso, lo vemos en *Enough Said* (SearchlightPictures, 2013), *Isn't It Romantic* (Watching Netflix, 2019) o *Life of the Party* (Bros, 2018). En esta última se presenta a la protagonista como un personaje activo sexualmente, pero que se mantiene en una actitud y comentarios soeces. Siendo el hecho de ser soez una de las características repetidas en estos personajes, mostrándose abiertamente también en los trailers. En *Bridesmaids* eructando y realizando un comentario soez, (Pictures, 2011) cuando su personaje es más que esa mera y banal reducción, o en *Nutty Professor II: The Klumps*, a pesar de que aquí los

personajes sí que quedan reducidos a una simple caricatura tras el visionado de la producción.

En el caso de la película *Dumplin*, a pesar de contar con una trama romántica de la protagonista con sobrepeso, el trailer no lo explota (Media, 2018), aunque por contra, se nos presenta a alguien alguien con iniciativa y decidida a cambiar las normas de los concursos de belleza.

6. Discusión

Para comenzar con este apartado habría que puntualizar las notables diferencias que se han encontrado en los diferentes géneros cinematográficos analizados para esta investigación, no solo en el tratamiento de los personajes objeto del estudio, sino en sus aspectos no narrativos. Destacar la dificultad para encontrar una muestra equilibrada sobre la que realizar el estudio, debido a la recurrencia de personajes con sobrepeso en roles cómicos, que en muchos casos son la excusa para crear historias, *gags* o bromas en torno a la obesidad o sus consecuencias. Siendo difícil encontrar, en géneros como drama personajes con sobrepeso que tuvieran un protagonismo destacado o fueran algo más que un personaje de relleno o catalogado por el guión como “sin nombre”.

6.1. Objetivos e hipótesis

De acuerdo a los objetivos establecidos al comienzo de la investigación, nos propusimos comprobar:

- Si existía una variedad de roles dependiendo del género de la producción, o si estos seguían los mismos patrones. Pudiendo afirmar que existe una variedad relativa de roles, habiendo en acción una clara predisposición a adaptar un rol de “salvador”, tanto en categoría protagonista (*Paul Blart: Mall Cop*, *Spy*, *Thunder Force*, o *Pixels*), como en secundaria (*Tower Heist* o *Avengers: Endgame*). En drama hay una mayor variedad de personajes, con bastante presencia de historias reales, y como sujetos *catalizadores* que fuerzan el desarrollo del o la protagonista, y para quien sirven como personajes *de masa* aportando información. Sin embargo, dicha variedad es a menudo poco útil debido al escaso desarrollo existente (*The Man Who Wasn't There*, *You Don't Know Jack*, *The Artist*, *Bessie*, *Flight*, *Antebellum*, *White Bird in a Blizzard*, o *Love the Coopers*). En comedia encontramos un perfil más común, sobre todo al inicio de siglo, tal y como se ha mencionado más arriba. Con personajes donde su peso eclipsa cualquier otra faceta que le aporte tridimensionalidad (*Nutty Professor II: The Klumps*, *Shallow Hal*, *Dodgeball: A True Underdog Story*, *Austin Powers in Goldmember*, o *Norbit*) y para los que la torpeza y el ser graciosos suelen ser características intrínsecas en personajes interpretados

por distintos intérpretes (*Fat Albert, Hitch, I Now Pronounce You Chuck & Larry, Pitch Perfect, o Tammy*).

- En qué medida las tramas que protagonizan se centran o están relacionadas en su sobrepeso o apariencia. En este objetivo encontramos que en prácticamente la mitad de las obras analizadas el sobrepeso es la trama principal o un importante condicionante para el personaje (30/58), en 16 de ellas de una manera más predominante, y en las otras 14 con bromas o escenas en las que se ridiculiza, burla o menciona el sobrepeso o apariencia. Siendo el género cómico el que mayoritariamente concentra tales producciones, aunque con una tendencia actual menor.

- Si el tratamiento de personajes con obesidad a lo largo de las últimas décadas varía en comparación a la actualidad. Este podríamos afirmar que sí que ocurre y existe, aunque principalmente con personajes con un carácter más activo que pasivo generalmente, y con cambios de arcos argumentales positivos. Ya que en la mayoría de casos en los que se desprendía un arco plano no se traducían en un personaje completo que sirviera para ayudar a la evolución del resto, sino que se trataba de personajes sin desarrollo y sin excesivos matices (*You Don't Know Jack, Flight, Austin Powers in Goldmember, o Bachelorette*), con un claro factor *catalizador* o *de masa* con el que dar profundidad o propiciar las acciones del protagonista (*Nutty Professor II: The Klumps, Welcome Home, Roscoe Jenkins, Bridesmaids, o The Artist*).

En cuanto a las hipótesis planteadas en un primer momento:

- Se esperaba encontrar una estigmatización de los personajes con sobrepeso/obesidad en las producciones cómicas del período escogido. Una tendencia frecuente que consolida los estereotipos para con ellos y que podría operar de forma transversal en diferentes géneros cinematográficos. En cuanto a la primera hipótesis podría confirmarse parcialmente debido a que los personajes de comienzo de siglo vienen marcados por cierta estigmatización, como podemos comprobar durante la primera década analizada, con los mismos personajes repetidos a lo largo de los años, y sobre todo con el uso de *fat suits*. Esto es: en el año 2000 se estrena la segunda parte de *Nutty Professor*, habiendo sido la primera estrenada en los 90; en el 2002 la tercera entrega de *Austin Powers*, repitiendo un personaje con sobrepeso

y *fat suit*; en el 2000 se estrena la primera de las películas de la trilogía *Big Momma's Home*; mientras que en el 2007, a pesar de no tratarse de la repetición de un mismo personaje, Eddie Murphy vuelve a utilizar un traje para encarnar un personaje con sobrepeso y fácilmente reconocible para el público por sus semejanza con *Nutty Professor* en *Norbit*.

Además, como hemos mencionado más arriba, en este género el sobrepeso es un recurso altamente empleado y que se posiciona como una piedra angular en la trama que pone la acción de los personajes con sobrepeso como un motivo de burla (*Shallow Hal*, *Big Momma's Home*, *Just Friends*, *Austin Powers in Goldmember*, *Phat Girlz*, o *Hairspray*). Algo bastante frecuente durante esta primera década, pero notablemente inferior en la actualidad, y sobre todo con un tratamiento crítico algo mayor (*Pitch Perfect* o *Dumplin*), aunque con algunos un tanto dispares (*I Feel Pretty* o *Isn't It Romantic*).

Por tanto, parece haber cierta estigmatización de los roles con sobrepeso, con una aparente intención de cambiar la tendencia histórica al ponerlos más como protagonistas con tramas que abarquen algo más que tener sobrepeso o sin que este sea un motivo cómico.

Y es que, como se ha tratado en las actuaciones publicitarias (Apartado 5.8), la publicidad sí que parece haber ayudado en la estigmatización cómica de los cuerpos con sobrepeso, con pósteres e imágenes promocionales en las que este era el protagonista, destacando un enfoque humorístico (*Fat Albert*, *Nutty Professor II: The Klumps*, *Shallow Hal*, o *Norbit*). Acompañado de la transmisión y asociación de valores como la torpeza a tales cuerpos mediante los trailers (*Paul Blart: Mall Cop I*, *Isn't It Romantic*, *Tammy*, *Pitch Perfect III*, o *I Feel Pretty*).

- La segunda hipótesis (Patrón común en la configuración de tales personajes y con una predominante falta de desarrollo) se planteó de manera global, a pesar de que ahora se podría confirmar distinguiendo según el género cinematográfico, es decir, en comedia mayoritariamente existen personajes abiertamente condicionados por su apariencia, 24 de los 40 analizados. Mientras que en los otros dos géneros apenas encontramos personalidades marcadas por esta condición. Por lo que encontraríamos un patrón común a la hora de confeccionar tales personajes. Además, se esperaba encontrar un infradesarrollo general, independientemente del

estilo narrativo, sin embargo, si nos detenemos en acción, 7 de los 12 analizados tienen más o menos un desarrollo y trasfondo que les mueve a actuar y justifica su comportamiento (*Spy, Ghostbusters, o Thunder Force*).

Si hablamos de comedia el panorama es bastante distinto, con 27 personas de 40 con un desarrollo pobre y de los que apenas recibimos información. Sujetos pasivos que no tienen una definición clara, especialmente durante durante la primera década (*Nutty Professor II: The Klumps, Shallow Hal, Austin Powers in Goldmember, Hair Show, Bachelorette, o Almost Christmas*).

En drama, 12 de los 20 tienen una notable falta de desarrollo, con una gran diferencia entre secundarios y protagonistas o principales, y encontrando raramente en los primeros un trasfondo o profundidad narrativa. No obstante, los ejemplos más representativos de personajes desarrollados y con mayor tridimensionalidad los encontramos también en este género (*Richard Jewell, Can You Ever Forgive Me?, The Drop, Precious, o Welcome to the Rileys*).

Al tratar el tema sentimental, observamos que en acción únicamente 3 de los personajes se presentan como interés romántico o cuentan con alguna trama relacionada con el amor, aunque de manera bastante superficial y con poca importancia en el guión.

En drama solo 2 se plantean como interés romántico de otro personaje, aunque algunos se encuentran dentro de alguna relación sentimental, sin dedicarle una gran cantidad de tiempo en pantalla y predominando sujetos carentes de esa faceta personal (*You Don't Know Jack, Cinema Verite, o Argo*) o que manifiestan su incapacidad para lograrlo (*Precious o White Bird in a Blizzard*).

Finalmente en comedia 17 de 46 son interés romántico en algún momento de la película (*Identity Thief, Bridesmaids o Fat Albert*), o se establece como una trama importante (*Shallow Hal, Phat Girlz, Hitch, Life of the Party o Isn't It Romantic*).

Asimismo, creemos destacable el hecho de que aunque en 4 se menciona que están en un algún tipo de relación sentimental al inicio de la obra, no llega a ser algo con mayor recorrido en el metraje. Por ello sí que podríamos afirmar que la inmensa mayoría de las obras estudiadas, independientemente de su género, tiene una predisposición a no ponerlos como centro amoroso de otros personajes. Aunque con una tendencia creciente en la última década (*Enough Said, I Feel Pretty, Dumplin,*

Pitch Perfect II, e *Isn't It Romantic*) en la que tal aspecto pasa a ser una trama importante o fundamental en la obra.

- Desigualdad en cuanto a la cantidad de tiempo de exposición de este tipo de personajes y aquellos con un cuerpo normativo. De todas las películas analizadas, la norma general es que exista un único personaje con sobrepeso en todo el metraje. Predominando personajes con cuerpos delgados y/o normativos, encontrando más equilibrio cuando el protagonista tiene sobrepeso y se acompaña de mayor tiempo de exposición (*Isn't It Romantic*, *Life of the Party*, *Dumplin*, *Can You Ever Forgive Me?*, *Precious...*).

Sin embargo al ser los únicos intérpretes que salen de los cánones establecidos, la desigualdad se hace más patente, ya que cuando nos encontramos con obras en las que cuentan con un mayor número de cuerpos con sobrepeso se trata de casos secundarios, como en *Nutty Professor II: The Klumps*, con hasta 5, pero con una representación bastante pobre, como ya se ha apuntado. O como ocurre en *Shallow Hal*, con 3 personajes con sobrepeso, y que del mismo modo se recurre a una serie de estereotipos y bromas asociadas a tal condición.

Y es que, en bastantes casos en los que podemos observar que poseen un rol protagonista, el resto del reparto continúa siendo normativo, dificultando que exista un equilibrio entre estos (*Spy*, *Welcome to the Rileys*, *Fat Albert*, *Hair Show*, *Enough Said...*). Y encontrando únicamente en una (*Thunder Force*) un protagonismo compartido por dos cuerpos alejados de la normatividad y que abarcan la mayoría de tiempo en pantalla.

Por tanto podríamos confirmar esta última hipótesis al decir que sí existe una desigualdad en cuanto al tiempo de exposición que tiene cada tipo de cuerpo, y sobre todo la manera en la que se decide emplear este, dado que, a lo largo del trabajo se ha hablado de la cantidad de bromas de las que son objeto los cuerpos con obesidad. En contraposición a las prácticamente nulas referencias, insultos o bromas en las que se ataca a un cuerpo delgado por serlo, y que no suponen ninguna trama o *gag* en alguna de las producciones estudiadas. Si bien es cierto que la obesidad es un problema a escala global, y Estados Unidos cuenta con una alta tasa de obesidad (Washington, 2020), no podemos hablar de que exista un equilibrio en la exposición de cuerpos. Por lo que el hecho de que su desigual tratamiento

haya ido ligado a una caricaturización del sobrepeso no parece enfocado a solucionar al problema de salud existente.

6.2. Enfoque actual

La tónica de las películas cómicas más actuales, desde avanzado el 2010 hasta ahora, se caracteriza por una cantidad menor de burlas explícitas y directas dentro de la obra, pero con ciertos personajes con sobrepeso que tienen inseguridades, posiblemente como consecuencia de la sociedad que ha criticado la apariencia no normativa y que ayudado a menoscabar su autoestima. Muestra de ello podrían serlo los siguientes personajes encontrados en la investigación:

- Beth, de *White Bird in a Blizzard*, al opinar que no puede optar a una relación sexual o sentimental por su sobrepeso, y que su amiga (con cuerpo normativo) debería cambiar su propia actitud ya que se comporta como si estuviera todavía “gorda”.
- Willowdean, protagonista de *Dumplin*, la cual viene fuertemente condicionada por lo que la sociedad espera de su cuerpo, no solo en el terreno personal, sino en el sentimental. Siendo esta obra una adaptación en género comedia de una novela literaria, y que nos muestra un personaje con sobrepeso con un recorrido y trasfondo superior a la media.
- *Precious*, de la película homónima, caracterizada por una alta falta de confianza, autoestima y amor propio que la impide valorarse y sentirse querida por los demás.
- Amy, de la trilogía *Pitch Perfect*, con comentarios abiertos y referencias a su obesidad como mecanismo de empoderamiento. Que, por un lado, demuestra su seguridad y confianza en sí misma, pero por otro, termina por introducir de nuevo el tema en situaciones donde no haría falta.

Aunque durante este periodo, en la mayoría de las historias donde se ven inmersos estos personajes, el sobrepeso no es lo principal, y se deja espacio para un desarrollo de tramas diferentes: colaborar en la organización de la boda de una amiga (*Bridesmaids*); participar activamente en un coro universitario (*Pitch Perfect*); ser el interés romántico del personaje principal (*Enough Said*); una estafa y suplantación de identidad (*Identity Thief*), o retomar algo pendiente como unos estudios universitarios (*Life of the Party*).

A pesar de ello se continúan realizando pequeñas, o grandes, alusiones a su condición en obras recientes que no hacen más que ponerlos en el centro para ridiculizarlos o demostrar que sus cuerpos son algo de lo que deberían arrepentirse. En *Bachelorette* las amigas del personaje con sobrepeso hacen comentarios y burlas sobre su aspecto; en *Enough Said*, tras una pelea verbal, la protagonista hace comentarios sobre el peso de su pareja y la cantidad de calorías que ingiere; en *Tammy* se ridiculiza públicamente a la protagonista en una reunión, o en el final de *Isn't It Romantic* la protagonista afirma que nunca tendrá un físico normativo, pero que tiene otras cualidades, como si eso tuviera que compensar de algún modo su apariencia.

Bromas y ataques que en muchos casos definen en realidad a los personajes que las verbalizan y que tienen un enfoque más crítico que películas pasadas, a pesar de que siguen formando parte de las historias. Aunque la obesidad no sea el eje vertebrador de la narración, parece tener que ser referenciada en algún momento del metraje.

En definitiva, podríamos establecer que en comedia se desprende una marcada evolución en su tratamiento con los personajes a estudio, principalmente en una transición pronunciada de personaje pasivo a activo en el transcurso de los últimos 20 años. En ocasiones cayendo en los mismos errores y patrones de utilización de la obesidad como recurso humorístico, sin embargo, con una clara tendencia a ponerlos como protagonistas o personajes principales con algo más que aportar que su apariencia.

Personajes autónomos, con arcos argumentales (más o menos definidos), que tienden a evolucionar en algún aspecto y que cada vez suelen estar involucrados en tramas románticas o sentimentales. Aportando así una variación con respecto al tradicional tratamiento.

En drama los personajes tienen un enfoque diferente, obtienen un arco argumental algo más trabajado y menos enfocado en perpetuar un estereotipo gracioso, con algunas obras en las que se les atribuye el peso cómico y sirven de alivio para la trama principal, aunque sin apoyarse en la obesidad para ello. Tanto *Flight* (2012), como *Antebellum* (2020), son muestra de ello, y suponen un cambio respecto a comedia, aunque su aportación total a la obra es bastante pobre y sin un desarrollo excesivo.

Es cierto que han abundado más en papeles secundarios y en la actualidad hay una ligera mayor presencia en roles protagonistas o principales, con los que quedan más dibujados. Ello podría ser motivo de que un número elevado de las obras en las que vemos tales personajes estén basadas en hechos reales, cuenten con personas reales detrás (*Cinema Verite*, *Argo*, *Can You Ever Forgive*, *Come As You Are* o *Richard Jewell*) o provengan de una novela (*Precious*). Como si al tener una referencia clara sobre la que construir un personaje fuera más fácil crear personajes tridimensionales que se alejen de una representación más plana y sin trasfondo.

Cabe destacar como el uso del *fat suit* y/o prótesis en la primera década de los 2000 parecía encaminado a invisibilizar otros cuerpos que no fueran los normativos, y por ello, impedía actores con cuerpos con algún grado de sobrepeso protagonizar las tramas. Estos trajes se reservaban en muchas ocasiones para papeles protagónicos o principales, con un peso definido en la trama (*Nutty Professor*, *Shallow Hal*, *To Be Fat like Me*, o *Norbit*) y en otras se empleaban única y exclusivamente como un *gag* cómico cuya aportación a la narración era bastante pobre o simplemente servía para ridiculizar estos cuerpos (*Austin Power in Goldmember*, *Dodgeball: A True Underdog Story*, o *Just Friends*). Un recurso empleado en cada uno de los ejemplos en estrellas del mundo del cine, excepto en *Fat Albert*, donde el traje no hace más que añadir kilos a un actor ya con algo de sobrepeso. Y es que en su mayoría hablamos de cuerpos normativos y caras reconocibles por el público (John Travolta, Eddie Murphy, Kaley Cuoco o Ryan Reynolds), que tal y como hemos recalcado anteriormente, en palabras de Mendoza (2009: 281), se trata de trasladar al público que dentro de tales personajes hay en realidad una persona delgada, algo que podríamos añadir que ayudaba a invisibilizar los cuerpos reales con sobrepeso. Al relegarlos a roles secundarios en muchas ocasiones, y apartándolos de los protagonistas cuando tocaba representarlos.

Nos gustaría destacar, como en muchas de las películas estudiadas subyace la premisa de querer tratar la autoaceptación (*Shallow Hal*), el amor propio (*Dodgeball: A True Underdog Story*) o criticar cómo la sociedad se comporta con las personas con sobrepeso (*To Be Fat like Me*), no obstante se continua recurriendo a dichos trajes. Películas en las que se pueden observar referencias al sobrepeso con un claro enfoque crítico, como en *Shallow Hal* cuando el protagonista defiende al personaje interpretado por Gwyneth Paltrow de unos comentarios hirientes sobre su aspecto, para

posteriormente ridiculizarlo en escenas como la de la canoa vencida hacia su lado debido al peso. De modo que aunque se intente criticar por un lado, por otro se cae repetidamente en escenas en las que la obesidad es la protagonista del *gag* como objeto de burla.

Observando como para lanzar esos mensajes de aceptación corporal desde comienzos de siglo, hasta hace apenas 4 años, se seguía utilizando la misma herramienta. Hablamos de *Shallow Hal* (2001) y *I Feel Pretty* (2018), dos obras con más de 15 años de diferencia y en las que esta aceptación viene solo posible cuando los protagonistas ven a través de sus ojos un cuerpo normativo. Esto es, que tratan de transmitir un mensaje de no a la superficialidad y a la aceptación de cualquier cuerpo, pero a través de un cuerpo delgado mediante el cual sí que son capaces de valorar y validar cualquier otra apariencia. La confianza y seguridad para realizar esto no viene promovida por un cuerpo no normativo, sino que un cuerpo delgado es el generador o la pieza clave a través de la cual poder activar o desbloquear la generación el amor propio.

En ambas películas se busca hacer al espectador cómplice de la falta de realidad que están percibiendo los protagonistas y que son la base del choque de perspectivas, todo y que como hemos apuntado ya el cuerpo que nos exponen en *I Feel Pretty* dista mucho de lo que podría catalogarse como sobrepeso. Por contra, en esta obra más reciente, las bromas donde el peso son el eje son menos frecuentes, aunque se apunta que una persona delgada, guapa y dentro de los cánones de belleza no puede tener baja autoestima, además de que no deberían ser dejados por sus parejas, como si fuera un trofeo del que nadie debería desprenderse. Incluso a principio de la película hacen un comentario sobre las imposibilidades de competir contra cuerpos normativos en portales de citas online, de nuevo basándose en comentarios sobre la importancia de la buena apariencia y el aspecto físico como sinónimo de valor.

6.4. Consideraciones finales

A lo largo del trabajo se ha mencionado como el enfoque con el que se abordan los cuerpos con sobrepeso es distinto en según qué producciones y géneros. Sin embargo, a pesar de que existe una predominante tendencia crítica en la percepción social para con las personas obesas y que son menos frecuentes las bromas en las

que se ridiculizan sus cuerpos, podemos seguir viendo momentos en los que se cae en los mismo tópicos y errores.

Las bromas y/o insultos verbales, sean con un claro afán de entretenimiento para con el público (*Nutty Professor II: The Klumps*), o con un enfoque crítico (*Phat Girlz*), formaban parte de la historia y se les dedicaba tiempo en pantalla para ridiculizar. Al contrario que ocurría con las numerosas caídas de las que eran protagonistas o con escenas forzadas que únicamente podían tener como objetivo perpetuar su torpeza, falta de movilidad, y/o buscar una carcajada.

Actualmente encontramos cierta evolución y un cambio en la manera de abordar y tratar el sobrepeso, por un lado personajes con ciertas referencias a su peso y a su falta de valía debido a ello (*Dumplin*, *Isn't It Romantic* o *I Feel Pretty*), pero por otro, personajes con independencia de su apariencia donde priman otras tramas y motivaciones personales (*Can You Ever Forgive Me?*, *Thunder Force*, *The Drop*, *Life of the Party* o *Booksmart*).

Otra cuestión que nos gustaría resaltar es el tema de la sexualización de estos cuerpos, tratado en el marco teórico de la investigación. Y es que, de los dos enfoques mencionados, solo se ha encontrado uno, y en una de las obras (*Norbit*). Con más predominancia de un enfoque en el que se presentan como sujetos no atractivos y alejados del deseo, sobre todo en drama (*Precious*, *You don't Know Jack*, *To Be Fat like Me*, *Flight*, *The Drop*, o *Richard Jewell*).

Debido a que en las comedias más actuales se introducen como personas capaces de gustar y estar involucradas en relaciones sentimentales (*Enough Said*, *Dumplin*, *Life of the Party*, *Isn't It Romantic*, *Bridesmaids*, o *Pitch Perfect II*). En las que no se expone de manera explícita que la atracción venga derivada del sobrepeso de los personajes o de alguna de las partes de sus cuerpos. Haciéndose conveniente que esta tendencia se consolidara en el futuro y fuera predominante, principalmente en comedia, donde su histórico parece haber hecho demasiada mella en la manera en la que se representan los cuerpos no normativos.

6.5. Futuras líneas de investigación

Encontramos interesante en un futuro estudiar este tipo de tratamiento narrativo en:

- Producciones estadounidenses televisivas, a modo de contraste y ampliación de la actual investigación.
- Producciones españolas cinematográficas.
- Producciones españolas televisivas.
- Series y programas infantiles, para comprobar si también desde este tipo de contenido se ha venido realizando un uso parecido o no del sobrepeso.

7. Conclusiones

Habiendo expuesto todo lo anterior, parece bastante clara que la representación de los cuerpos con sobrepeso ha distado mucho de la esperada, sobre todo cuando comparamos esta con la de cuerpos normativos. Y es que sí que podríamos concluir que, aunque no existe un patrón único en la creación y tratamiento narrativo de personajes con obesidad, sí existen patrones comunes en numerosos personajes.

Características y atributos personales que, de manera consciente o inconsciente, están presentes en buena parte de ellos, terminando de configurarlos como un objeto de mofa o burla para los cuerpos normativos, más que tenerlos en cuenta como personas con motivaciones, aspiraciones, gustos o intereses. Es decir, nos cuestionamos si las películas protagonizadas por gente con sobrepeso, o que retratan tales cuerpos en roles secundarios, han tenido mayoritariamente como propósito el entretenimiento y no la denuncia o reflejo social.

Sobre todo cuando hemos podido ver que esto ha sido potenciado gracias a otro tipo de acciones como las publicitarias, donde la ridiculización era un potente reclamo que evidenciaba lo que desde los estudios de grabación se pretendía transmitir al público.

El hecho de que este tipo de personajes estuviera más enfocado al género de comedia vendría a corroborar esa instrumentalización del sobrepeso como un recurso humorístico que opacó el resto de posibilidades narrativas a desarrollar. Dado que a pesar de desprenderse una notable necesidad e intención de cambio, y aún con la voluntad actual de modificar tales representaciones, en algunas obras recientes se continúan aludiendo y recurriendo a los mismos tópicos.

Una serie de condicionantes que no se observan en los personajes con cuerpos normativos, y que, aunque estén poco desarrollados o sirvan como soporte para otros, no están condicionados por su apariencia, ni tienen asociadas siempre determinadas características. Sino que gozan de una variedad amplia de tramas y no se les confecciona como el blanco de muchas de las bromas por tener un aspecto físico.

Por ello, el seguir cuestionándose el tipo de representación que se hace será primordial para lograr superar un problema que invadió nuestro cine hace algunas décadas y todavía se resiste a abandonarlo por completo.

8. Bibliografía

- Archives, The Film [UCDzYhIGOVGqsYw8laTKDT8g]. (2014, 9 de julio). Austin Powers 3: Goldmember (2002) - Teaser Trailer #2. [Vídeo]. YouTube. youtu.be/5TZVe_XyAW0
- Ata, R. N.; Thompson, J. K. (2010): Weight Bias in the Media: A Review of Recent Research. *Obesity Facts: The European Journal of Obesity*. <http://dx.doi.org/10.1159%2F000276547>
- Bites, Screen. [ScreenBites]. (2014, 13 de noviembre). I Now Pronounce You Chuck and Larry (2007) Official Trailer | Screen Bites. [Vídeo]. YouTube. youtu.be/WOnUuNyYT7o
- Branden, Nathaniel (1995). *Los seis pilares de la autoestima*. Barcelona: Paidós.
- Braziel, Jana Evans; LeBesco Kathleen (2001). *Bodies out of Bounds: Fatness and Transgression*. California: University of California Press.
- Bros, Warner. [gravity]. (2019, 3 de octubre). Richard Jewell – Official Trailer – Warner Bros. UK. [Vídeo]. YouTube. youtu.be/W9WjyYKPxHk
- Bros Pictures, Warner. [wbpictures]. (2014, 13 de febrero). Tammy - Official Teaser Trailer [HD]. [Vídeo]. YouTube. youtu.be/pX1-TNEpQ74
- Bros Pictures, Warner. [wbpictures]. (2018, 6 de febrero). LIFE OF THE PARTY - Official Trailer 1. [Vídeo]. YouTube. youtu.be/T1B1CxmAXLk
- Cambridge University Press. (s.f.). it isn't over until the fat lady sings. En *Cambridge dictionary*. <https://dictionary.cambridge.org/es/diccionario/ingles/it-isn-t-over-until-the-fat-lady-sings>
- Campos, Paul; Saguy, Abigail; Ernsberger, Paul; Oliver, Eric, Gaesser, Glenn. (2006). The epidemiology of overweight and obesity: public health crisis or moral panic? En: *International Journal of Epidemiology*, vol. 35, p. 55–60. <https://doi.org/10.1093/ije/dyi254>
- Carrillo Durán, María Victoria (2003). Anorexia y bulimia ¿La publicidad víctima o culpable? En: *Chasqui: Revista Latinoamericana de Comunicación*, nº 83. <https://eprints.ucm.es/id/eprint/4615/1/T25151.pdf>

- Chan, Trailer. [UC2-FWL7Qtc-bvrS5AhileBw]. (2017, 23 de junio). Big Momma's House 2000 Trailer HD | Martin Lawrence | Paul Giamatti. [Vídeo]. YouTube. youtu.be/hmf4gHBa-Zw
- Christenson, P.; Ivancin, M. (2006). The “Reality” of Health: Reality Television and the Public Health. En: *The Henry J. Kaiser Family Foundation*. <https://www.kff.org/wp-content/uploads/2013/01/7567.pdf>
- Classic Trailers, Movieclips. [MovieclipsCLASSICTRAILERS]. (2012, 24 de abril). Cinema Verite Trailer (2011) Diane Lane Movie. [Vídeo]. YouTube. youtu.be/m8YA19oEJVo
- Classic Trailers, Movieclips. [MovieclipsCLASSICTRAILERS]. (2013, 4 de enero). Shallow Hal (2001) Official Trailer # 1 - Jack Black HD. [Vídeo]. YouTube. youtu.be/ZZWvgEOoV3U
- Classic Trailers, Movieclips. [MovieclipsCLASSICTRAILERS]. (2014, 19 de febrero). Austin Powers in Goldmember (2002) Official Trailer - Mike Myers, Beyonce Knowles Movie HD. [Vídeo]. YouTube. youtu.be/XROEPkzyCRg
- Douglas, Mary (1998). *Símbolos naturales. Exploraciones en cosmología*. Madrid: Alianza Editorial.
- Douglas, Mary (2001). *Purity and danger: An analysis of concepts of pollution and taboo*. Nueva York: Routledge & Kegan Paul.
- Fanjul, C. (2008). Comunicación y sociedad: de la anorexia y vigorexia. En: *Revista ICONO 14*, nº 11. <http://repositori.uji.es/xmlui/bitstream/handle/10234/32297/46110.pdf>
- Fernández Díez, Federico y Martínez Abadía, José (1999). *Manual Básico de Narrativa y Lenguaje Audiovisual*. Barcelona: Paidós Ibérica.
- Gervilla Castillo, Enrique (2009). La tiranía de la belleza, un problema educativo hoy. La estética del cuerpo como valor y como problema. En: *Teoría De La Educación. Revista Interuniversitaria*, 14. <https://doi.org/10.14201/2990>
- Gil Pons, Eva (2010): La narrativa del tráiler cinematográfico. En: *Congreso Euro-Iberoamericano de Alfabetización Mediática y Culturas Digitales*. <https://idus.us.es/handle/11441/57516>

- Gómez Tarín, Francisco Javier (2001): El cine como (re)productor de imaginarios: la doble trama de representación e imposición de un modelo genérico. En: *Actas del II Congreso Internacional de Audem: La difusión del conocimiento en los estudios de las mujeres, dinámicas y estrategias de poder y ciudadanía*. <https://www.inmujeres.gob.es/publicacioneselectronicas/documentacion/Documentos/DE0765.pdf>
- González Navarro, Yeimy Vanessa (2018). La Violencia Estética en el Cuerpo Femenino como Expresión de la Identidad de las Mujeres. En: *Universidad de Costa Rica*. <http://www.ts.ucr.ac.cr/binarios/tfglic-sr/tfg-l-sr-2018-04.pdf>
- Greenberg, Bradley; Eastin, Matthew; Hofschire, Linda; Lachlan, Ken; D Brownell, Kelly (2003). En: *Portrayals of Overweight and Obese Individuals on Commercial Television. American Public Health Association*, nº93. <https://www.ncbi.nlm.nih.gov/pmc/articles/PMC1447967/?report=reader>
- Herbozo, Sylvia; Tantleff-Dunn, Stacey; Gokee-LaRose, Jessica; Thompson, JK (2004): Beauty and thinness messages in children's media: a content analysis. En: *Eating Disorders: The Journal of Treatment & Prevention*, vol. 12. <https://doi.org/10.1080/10640260490267742>
- Hernández Cvetic, Juan Cruz (2020). Lo hipervisible y lo ignorado Gordura y gordofobia, desigualdad, subversión y la ironía de la hipervisibilidad invisibilizada. En: *Universidad Nacional de La Plata*. <http://sedici.unlp.edu.ar/handle/10915/115974>
- Himes, Susan; Thompson, Kevin (2007). Fat Stigmatization in Television Shows and Movies: A Content Analysis. En: *OBESITY*, vol. 15, nº 3. <https://doi.org/10.1038/oby.2007.635>
- Huff, Joyce (2001). A "Horror of Corpulence". En: Braziel, Jana Evans; LeBesco Kathleen (2001). *Bodies out of Bounds: Fatness and Transgression*. California: University of California Press.
- IdentityThiefMovie. [IdentityThiefMovie]. (2012, 28 de septiembre). Identity Thief - Trailer. [Vídeo]. YouTube. <youtu.be/WEtW1CISJ1k>
- Lionsgate, Movies. [LionsgateMovies]. (2009, 21 de mayo). Precious (2009) - Official Trailer. [Vídeo]. YouTube. <youtu.be/urFY3jp759c>

- Lynn Kilgore-Bowling, Genesisia (2017). *The impact of attitudes and beliefs about fat on social work education in Appalachia: An exploratory study*. Kentucky: University of Kentucky.
- Martel, Frédéric (2010). *Cultura Mainstream: como nacen los fenómenos de masas*. Madrid: Taurus.
- Martín Llaguno, Marta (2002). La tiranía de la apariencia en la sociedad de las representaciones. En: *Revista Latina de Comunicación Social*, nº 50. <https://rua.ua.es/dspace/bitstream/10045/2324/1/latina.pdf>
- Media, One. [MediaOne]. (2018, 14 de noviembre). DUMPLIN' Official Trailer (2018) Jennifer Aniston, Netflix Movie HD. [Vídeo]. YouTube. <youtu.be/u1cdJA6jxtA>
- Mendoza, Katharina Ramo (2009). Seeing Through the Layers. En: Rothblum, Esther y Solovay, Sondra. *The Fat Studies: Seeing Through the Layers*. Nueva York: New York University Press.
- MGM. [MGM]. (2019, 12 de febrero). THE HUSTLE | Official Trailer | MGM. [Vídeo]. YouTube. youtu.be/_j5hwooOHVE
- Mosher, Jerry (2001). Setting Free the Bears. Refiguring Fat Men on Television. En: Braziel, Jana Evans; LeBesco Kathleen (2001). *Bodies out of Bounds: Fatness and Transgression*. California: University of California Press..
- MoviemaniacsDE. [moviemaniacsDE]. (2010, 10 de julio). Welcome To The Rileys | OFFICIAL trailer US (2010) Kristen Stewart. [Vídeo]. YouTube. <youtu.be/ZUH6hldMIZo>
- Naranjo Pereira, María Luisa (2007). Autoestima: un factor relevante en la vida de la persona y tema esencial del proceso educativo. En: *Revista Electrónica 'Actualidades Investigativas en Educación'*. <https://www.redalyc.org/pdf/447/44770311.pdf>
- Navajas-Peretegás, Nina (2017). La gordofobia es un problema del trabajo social. En: *Revista Internacional de Trabajo Social y Bienestar*, nº 7. <https://roderic.uv.es/bitstream/handle/10550/63816/122331.pdf?sequence=1&isAllowed=y>
- Netflix. [Netflix]. (2021, 3 de marzo). Thunder Force | Melissa McCarthy and Octavia Spencer | Official Trailer | Netflix. [Vídeo]. YouTube. <youtu.be/qnx6-YLXFwg>

- NewLine. [NewLine]. (2007, 8 de mayo). HAIRSPRAY Official Trailer. [Vídeo]. YouTube. youtu.be/kkzcNF-jlWw
- Perfect, Pitch [PitchPerfect]. (2012, 15 de junio). Pitch Perfect - Trailer (HD). [Vídeo]. YouTube. youtu.be/8dltOM6eYXY
- Pictures, Universal. [UniversalPictures]. (2011, 2 de febrero). Bridesmaids - Trailer. [Vídeo]. YouTube. youtu.be/FNppLrmdyug
- Pictures Entertainment, Sonypictures. [Sonypictures]. (2008, 24 de noviembre). Paul Blart: Mall Cop - watch the trailer. [Vídeo]. YouTube. youtu.be/dfzmYp60l7w
- Pictures Entertainment, Sonypictures. [Sonypictures]. (2014, 14 de noviembre). Paul Blart: Mall Cop 2 - Official Trailer - In Theaters 4/17! [Vídeo]. YouTube. youtu.be/_b_Id3lJ0sUU
- Pictures Entertainment, Sonypictures. [Sonypictures]. (2016, 3 de marzo). GHOSTBUSTERS - Official Trailer (HD). [Vídeo]. YouTube. youtu.be/w3ugHP-yZXw
- Pistone, Amy (2015). *Film Not Found: Current Cinematic Representation of Fat Females and Scripting the Self*. Massachusetts: Bridgewater State University. <https://core.ac.uk/download/pdf/48835396.pdf>
- Plaza, Juan (2010). Medios de comunicación, anorexia y bulimia. En: *Revista ICONO 14*, n°, pp. 62-83. <https://www.redalyc.org/pdf/5525/552556585005.pdf>
- Plotz, Babara (2020). *Fat on Film: Gender, Race and Body Size in Contemporary Hollywood Cinema*. Londres: Bloomsbury Academic.
- Predictor, Movie. [UCLIHQpMI6NCzSBRRT1_D7eA]. (2021, 22 de diciembre). DODGEBALL (2004) | Movie Trailer | Full HD | 1080p. [Vídeo]. YouTube. youtu.be/47EK-F7DsU8
- Raisborough, Jayne (2016). *Fat Bodies, Health and the Media*. Londres: Palgrave Macmillan.
- Real Academia Española. (s.f.). Cultura. *Diccionario de la lengua española*. <https://dle.rae.es/cuerpo>
- SearchlightPictures. [SearchlightPictures]. (2013, 7 de agosto). ENOUGH SAID: Official HD Trailer. [Vídeo]. YouTube. youtu.be/R09EnVNGnio

- SearchlightPictures. [SearchlightPictures]. (2018, 26 de marzo). CAN YOU EVER FORGIVE ME? | Official Trailer [HD] | FOX Searchlight. [Vídeo]. YouTube. youtu.be/UvJlaNsf_bY
- Sola, Pere (2021). *El creador de 'Los Soprano' revela qué le pasó a Tony Soprano en su controvertido final*. En: La Vanguardia. <https://www.lavanguardia.com/series/20211104/7837469/los-soprano-final-tony-muere.html>
- Schilder, Paul (1983). *La imagen y apariencia del cuerpo. Estudios sobre las energías constructivas de la psique*. Barcelona-Buenos Aires: Ediciones Paidós. https://kupdf.net/download/schilder-paul-imagen-y-apariencia-del-cuerpo-humano_59735ea0dc0d600d1e727658_pdf
- STXFilms. [STXFilms]. (2018, 8 de febrero). I Feel Pretty | Official Trailer | Own It Now on Digital HD, Blu Ray & DVD. [Vídeo]. YouTube. youtu.be/cVx9EFK3DWE
- Watching Netflix, Still [StillWatchingNetflix]. (2019, 31 de enero). Isn't It Romantic | Official Trailer | Netflix. [Vídeo]. YouTube. youtu.be/G4O-XZCmqcE
- Trailers, M. [MovieclipsTRAILERS]. (2014, 2 de abril). The Drop Official Trailer #1 (2014) - Tom Hardy, James Gandolfini Movie HD. [Vídeo]. YouTube. youtu.be/ly_ogNiryZ8
- Trailers, M. [MovieclipsTRAILERS]. (2015, 14 de enero). Spy Official Trailer #1 (2015) - Melissa McCarthy, Rose Byrne Comedy HD. [Vídeo]. YouTube. youtu.be/YrY3v1eDmQY
- Trailers, Movie. [MovieclipsTRAILERS]. (2017, 25 de junio). Pitch Perfect - Trailer (HD). [Vídeo]. YouTube. youtu.be/qZkuyLsN3gM
- Vandenbosch, Laura (2017). Media Representation: Health and Body Images. En: *International Encyclopedia of Media Effects*, pp. 1-13. <https://doi.org/10.1002/9781118783764.wbieme0145>
- VHS Trailers, Retro. [retroVHStrailers]. (2014, 23 de septiembre). Nutty Professor II - The Klumps (2000) Teaser (VHS Capture). [Vídeo]. YouTube. youtu.be/m6vauszGJrl
- Washington, DC (2020). *La tasa de obesidad en adultos de EE. UU. Supera el 42 por ciento; el más alto jamás registrado*. En: Trust for America's Health.

- Weiland, K. M. (2016). *Creating Character Arcs: The Masterful Author's Guide to Uniting Story Structure, Plot, and Character Development*. Lexington: PenForASword Publishing.
- Whitehead, Stephen (2001). *The Masculinities Reader*. Cambridge: Blackwell.
- World, Trailer. [UCUUNKWU60vTbRplw4XKbaww]. (2020, 27 de abril). Phat Girlz (2006) Trailer. [Video]. YouTube. youtu.be/5k6WTMBt66o
- Zemon Davis, Natalie (1975). *Society and Culture in Early Modern France: Eight Essays*. California: Standford University Press.

Listado de obras analizadas:

Acción (9)

- Carr, St. (2009). *Paul Blart: Mall Cop*. Columbia Pictures.
- Columbus, C. (2015). *Pixels*. Columbia Pictures.
- Falcone, B. (2021). *Thunder Force*. On the Day Productions.
- Feig, P. (2016). *Ghostbusters*. Columbia Pictures.
- Feig, P. (2015). *Spy*. Chernin Entertainment.
- Feig, P. (2013). *The Heat*. Chernin Entertainment.
- Fickman, A. (2015). *Paul Blart: Mall Cop II*. Columbia Pictures.
- Ratner, B. (2011). *Tower Heist*. Imagine Entertainment.
- Russo, A. y J. (2019). *Avengers: Endgame*. Marvel Studios.

Drama (18)

- Affleck, B. (2012). *Argo*. GK Films.
- Araki, G. (2014). *White Bird in a Blizzard*. Why Not Productions.
- Barr, D. (2007). *To Be Fat like Me*. Ardmore Productions.
- Bush, G. (2020). *Antebellum*. QC Entertainment.
- Coen, E. y Coen, J. (2001). *The Man Who Wasn't There*. Working Title Films.
- Daniels, L. (2009). *Precious*. Lee Daniels Entertainment.
- Eastwood, C. (2019). *Richard Jewell*. Malpaso Productions.
- Heller, M. (2018). *Can You Ever Forgive Me?* TGS Entertainment.
- Hazanavicius, M. (2011). *The Artist*. La Petite Reine.
- Mazer, A. (2010). *You Don't Know Jack*. Bee Holder Productions.

- Nelson, J. (2015). *Love the Coopers*. Groundswell Productions.
- Rees, D. (2015). *Bessie*. Flavor Unit.
- Roskam, M. R. (2014). *The Drop*. TSG Entertainment.
- Scott, J. (2010). *Welcome to the Rileys*. Scott Free Productions.
- Springer Berman, S. y Pulcini, R. (2011). *Cinema Verite*. HBO Films.
- Wong, R. (2019). *Come as You Are*. Chicago Media Angels.
- Zemeckis, R. (2012). *Flight*. Parkes + McDonald Image Nation.

Comedia (32)

- Addison, C. (2019). *The Hustle*. Metro-Goldwyn-Mayer.
- Banks, E. (2015). *Pitch Perfect II*. Gold Circle Films.
- Dugan, D. (2007). *I Now Pronounce You Chuck & Larry*. Relativity Media.
- Falcone, B. (2014). *Tammy*. New Line Cinema.
- Falcone, B. (2018). *Life of the Party*. New Line Cinema.
- Farelly, P. y B. (2001). *Shallow Hal*. Conundrum Entertainment.
- Feig, Paul. (2011). *Bridesmaids*. Apatow Productions.
- Fletcher, A. (2018). *Dumplin*. Echo Films.
- Gordon, S. (2013). *Identity Thief*. Relativity Media.
- Gosnell, R. (2000). *Big Momma's Home*. 20th Century Fox.
- Headland, L. (2012). *Bachelorette*. BCDF Pictures.
- Holofcener, N. (2013). *Enough Said*. Fox Searchlight Pictures.
- Kohn, A. (2018). *I Feel Pretty*. H. Brothers.
- Kumble, R. (2005). *Just Friends*. Cinerenta.
- Lee, M. D. (2008). *Welcome Home, Roscoe Jenkins*. Spyglass Entertainment.
- Likké, N. (2006). *Phat Girlz*. Sneak Preview Entertainment.
- Marshall Thurber, R. (2004). *Dodgeball: A True Underdog Story*. 20th Century Fox.
- Mitchel, M. (2004). *Surviving Christmas*. DreamWorks Pictures.
- Moore, J. (2012). *Pitch Perfect I*. Gold Circle Films.
- Roach, J. (2002). *Austin Powers in Goldmember*. New Line Cinema.
- Robbins, B. (2007). *Norbit*. DreamWorks Pictures.
- Segal, P. (2000). *Nutty Professor II: The Klumps*. Imagine Entertainment.
- Shankman, A. (2007). *Hairspray*. Ingenious Media.
- Sie, T. (2017). *Pitch Perfect III*. Gold Circle Entertainment.

- Smal, L. (2004). *Hair Show*. Innovation Film Group.
- Strauss-Schulson, T. (2019). *Isn't It Romantic*. New Line Cinema.
- Talbert, D. E. (2016). *Almost Christmas*. Will Packer Productions.
- Tennant, A. (2005). *Hitch*. Columbia Pictures.
- Wilde, O. (2019). *Booksmart*. Anapurna Pictures.
- Whitesell, J. (2006). *Big Momma's Home II*. Regency Enterprises.
- Whitesell, J. (2011). *Big Mommas: Like Father, Like Son*. Regency Enterprises.
- Zwick, J. (2004). *Fat Albert*. 20th Century Fox.

9. Anexos

9.1. Anexo 1: Tipos de personajes por género y película

1	Paul Blart: Mall Cop (2009)	Tower Heist (2011)		The Heat (2013)	Paul Blart: Mall Cop II (2015)	Pixels (2015)	
Género:	Acción						
Protagonista / Antagonista	Protag. (Hombre)			Coprotag. (Mujer)	Protag. (Hombre)		
Principal							
Secundario		Sec. (Mujer)	Sec. (Hombre)			Sec. (Hombre)	Sec. (Hombre)
Activo / Pasivo	Activo	Pasivo	Pasivo	Activo	Activo	Activo	Activo
Influenciador / Autónomo	Autón.	Autón.	Autón.	Autón.	Autón.	Infl.	Autón.
Modificador / Conservador	Conser.	Mod.	Mod.	Mod.	Conser.	Conser.	Mod.
De interés romántico							
Confidente							
Catalizador							
De masa o peso							
Cambio de arco narrativo	Positivo	Positivo	Positivo	Positivo	Positivo	Positivo	Positivo
2	Spy (2015)	Ghostbusters (2016)	Avengers: Endgame (2019)	Thunder Force (2021)		The Man Who Wasn't There (2001)	
Género:	Acción					Drama	
Protagonista / Antagonista	Protag. (Mujer)	Protag. (Mujer)		Coprotag. (Mujer)	Coprotag. (Mujer)		

2	Spy (2015)	Ghostbusters (2016)	Avengers: Endgame (2019)	Thunder Force (2021)		The Man Who Wasn't There (2001)		
Principal								
Secundario			Sec. (Hombre)			Sec. (Hombre)	Sec. (Hombre)	Sec. (Hombre)
Activo / Pasivo	Activo	Activo	Comienza pasivo y finaliza activo	Activo	Activo	Pasivo	Activo	Pasivo
Influenciador / Autónomo	Autón.	Autón.	Autón.	Infl.	Autón.	Autón.	Infl.	Autón.
Modificador / Conservador	Mod.	Mod.	Mod.	Mod.	Mod.	Conser.	Mod.	Conser.
De interés romántico								
Confidente								
Catalizador								
De masa o peso								
Cambio de arco narrativo	Positivo	Positivo	Positivo	Positivo	Positivo	Negativo	Plano	Negativo
3	To Be Fat like Me (2007)	Precious (2009)		You Don't Know Jack (2010)	Welcome to the Rileys (2010)	Cinema Verite (2011)		
Género:	Drama							
Protagonista / Antagonista	Protag. (Mujer)	Protag. (Mujer)	Antag. (Mujer)			Protag. (Hombre)		
Principal								
Secundario				Sec. (Hombre)				Sec. (Hombre)
Activo / Pasivo	Activo	Activo	Pasivo	Pasivo	Pasivo	Activo		Pasivo

3	To Be Fat like Me (2007)	Precious (2009)		You Don't Know Jack (2010)	Welcome to the Rileys (2010)	Cinema Verite (2011)
Influenciador / Autónomo	Autón.	Autón.	Infl.	Infl.	Autón.	Infl.
Modificador / Conservador	Mod.	Mod.	Conser.		Mod.	Mod.
De interés romántico						
Confidente						
Catalizador						
De masa o peso						
Cambio de arco narrativo	Positivo	Positivo	Plano	Plano	Positivo	Positivo

4	The Artist (2011)	Flight (2012)	Argo (2012)	The Drop (2014)	White Bird in a Blizzard (2014)
Género	Drama				
Protagonista / Antagonista					
Principal				Principal (Hombre)	
Secundario	Sec. (Hombre)	Sec. (Hombre)	Sec. (Hombre)		Sec. (Mujer)
Activo / Pasivo	Pasivo	Pasivo	Activo	Activo	Pasivo
Influenciador / Autónomo	Infl.	Autón.	Infl.	Infl.	
Modificador / Conservador	Mod.	Mod.	Mod.	Mod.	
De interés romántico					
Confidente					
Catalizador					
De masa o peso					

4	The Artist (2011)	Flight (2012)	Argo (2012)	The Drop (2014)	White Bird in a Blizzard (2014)
Cambio de arco narrativo	Plano	Plano	Plano	Negativo	Plano
5	Bessie (2015)	Love the Coopers (2015)	Can You Ever Forgive Me? (2018)	Come As You Are (2019)	Richard Jewell (2019)
Género	Drama				
Protagonista / Antagonista			Protag. (Mujer)		Protag. (Hombre)
Principal				Principal (Mujer)	
Secundario	Secun. (Mujer)	Sec. (Hombre)			
Activo / Pasivo	Pasivo	Pasivo	Activo	Activo	Activo
Influenciador / Autónomo	Infl.	Autón.	Infl.	Autón.	Autón.
Modificador / Conservador	Conser.	Mod.	Mod.	Mod.	Mod.
De interés romántico					
Confidente					
Catalizador					
De masa o peso					
Cambio de arco narrativo	Plano	Positivo	Positivo	Plano	Positivo
6	Antebellum (2020)	Nutty Professor II: The Klumps (2000)			
Género:	Drama	Comedia			
Protagonista / Antagonista		Protag. (Hombre)			
Principal					

6	Antebellum (2020)	Nutty Professor II: The Klumps (2000)				
Secundario	Sec. (Mujer)		Sec. (Hombre)	Sec. (Hombre)	Sec. (Mujer: interpretada por un hombre)	Sec. (Mujer: interpretada por un hombre)
Activo / Pasivo	Pasivo	Activo	Pasivo	Pasivo	Pasivo	Pasivo
Influenciador / Autónomo	Autón.	Autón.	Autón.		Infl.	
Modificador / Conservador		Mod.			Conser.	
De interés romántico						
Confidente						
Catalizador						
De masa o peso						
Cambio de arco narrativo	Plano	Positivo	Plano	Plano	Plano	Plano

7	Big Momma's Home (2000)	Shallow Hal (2001)	Austin Powers in Goldmember (2002)	Dodgeball: A True Underdog Story (2004)	Hair Show (2004)
Género:	Comedia				
Protagonista / Antagonista	Protag. (Mujer: interpretada por un hombre)				Antag. (Hombre)
Principal		Principal (Mujer)			
Secundario			Sec. (Hombre)	Sec. (Hombre)	
Activo / Pasivo	Activo	Pasivo	Pasivo	Pasivo	Activo
Influenciador / Autónomo	Autón.				Autón.
					Infl.

7	Big Momma's Home (2000)	Shallow Hal (2001)		Austin Powers in Goldmember (2002)	Dodgeball: A True Underdog Story (2004)	Hair Show (2004)
Modificador / Conservador						
De interés romántico						
Confidente						
Catalizador						
De masa o peso						
Cambio de arco narrativo	Plano	Positivo	Positivo	Plano	Negativo	Positivo
8	Surviving Christmas (2004)	Fat Albert (2004)	Just Friends (2005)	Hitch (2005)	Big Momma's House 2 (2006)	
Género:	Comedia					
Protagonista / Antagonista		Protag. (Hombre)	Protag. (Hombre)		Protag. (Mujer: interpretada por un hombre)	
Principal						
Secundario	Sec. (Hombre)			Sec. (Hombre)		
Activo / Pasivo	Pasivo	Activo	Activo	Activo	Activo	
Influenciador / Autónomo		Autón.	Autón.	Autón.	Autón.	
Modificador / Conservador	Conser.		Mod.	Mod.	Mod.	
De interés romántico						
Confidente						
Catalizador						
De masa o peso						

8	Surviving Christmas (2004)	Fat Albert (2004)	Just Friends (2005)	Hitch (2005)	Big Momma's House 2 (2006)	
Cambio de arco narrativo	Positivo	Plano	Positivo	Positivo	Plano	
9	Phat Girlz (2006)	Hairspray (2007)	I Now Pronounce You Chuck & Larry (2007)	Norbit (2007)		
Género:	Comedia					
Protagonista / Antagonista	Protag. (Mujer)		Protag. (Mujer)		Protag. (Hombre)	Antag. (Mujer: interpretada por un hombre)
Principal						
Secundario		Sec. (Mujer)		Secun. (Mujer: interpretada por un hombre)		
Activo / Pasivo	Activo	Activo	Activo	Activo	Activo	Activo
Influenciador / Autónomo	Autón.	Autón.	Autón.	Infl.	Autón.	Infl.
Modificador / Conservador	Mod.	Conser.	Mod.	Conser.	Mod.	Conser.
De interés romántico						
Confidente						
Catalizador						
De masa o peso						
Cambio de arco narrativo	Positivo	Positivo	Positivo	Positivo	Positivo	Negativo
10	Welcome Home, Roscoe Jenkins (2008)	Big Mommas: Like Father, Like Son (2011)	Bridesmaids (2011)	Bachelorette (2012)	Pitch Perfect I (2012)	
Género:	Comedia					

10	Welcome Home, Roscoe Jenkins (2008)		Big Mommas: Like Father, Like Son (2011)		Bridesmaids (2011)	Bachelorette (2012)	Pitch Perfect I (2012)
Protagonista / Antagonista			Protag. (Mujer: interpretada por un hombre)				
Principal							Principal. (Mujer)
Secundario	Secun. (Mujer)	Secun. (Hombre)			Sec. (Mujer)	Sec. (Mujer)	
Activo / Pasivo	Pasivo	Activo	Activo		Activo	Pasivo	Activo
Influenciador / Autónomo	Autón.	Autón.	Autón.		Autón.		Autón.
Modificador / Conservador					Conser.		Mod.
De interés romántico							
Confidente							
Catalizador							
De masa o peso							
Cambio de arco narrativo	Plano	Plano	Plano		Plano	Plano	Plano
11	Enough Said (2013)	Identity Thief (2013)	Tammy (2014)	Pitch Perfect II (2015)	Almost Christmas (2016)		
Género:	Comedia						
Protagonista / Antagonista		Protag. (Mujer)	Protag. (Mujer)				
Principal	Principal (Hombre)			Principal. (Mujer)			
Secundario						Sec. (Mujer)	
Activo / Pasivo	Activo	Activo	Activo	Activo	Activo	Pasivo	
Influenciador / Autónomo	Autón.	Autón.	Autón.	Autón.	Autón.	Autón.	

11	Enough Said (2013)	Identity Thief (2013)	Tammy (2014)	Pitch Perfect II (2015)	Almost Christmas (2016)
Modificador / Conservador	Mod.	Conser.	Mod.	Mod.	
De interés romántico					
Confidente					
Catalizador					
De masa o peso					
Cambio de arco narrativo	Positivo	Positivo	Positivo	Plano	Plano
12	Pitch Perfect III (2017)	I Feel Pretty (2018)	Dumplin (2018)	Life of the Party (2018)	The Hustle (2019)
Género:	Comedia				
Protagonista / Antagonista		Protag. (Mujer)	Protag. (Mujer)	Protag. (Mujer)	Coprotag. (Mujer)
Principal	Principal. (Mujer)				
Secundario					
Activo / Pasivo	Activo	Activo	Activo	Activo	Activo
Influenciador / Autónomo	Autón.	Autón.	Autón.	Autón.	Autón.
Modificador / Conservador	Mod.	Mod.	Mod.	Mod.	Mod.
De interés romántico					
Confidente					
Catalizador					
De masa o peso					
Cambio de arco narrativo	Positivo	Positivo	Positivo	Positivo	Positivo

13	Isn't It Romantic (2019)	Booksmart (2019)
Género:	Comedia	
Protagonista / Antagonista	Protag. (Mujer)	Coprotag. (Mujer)
Principal		
Secundario		
Activo / Pasivo	Activo	Activo
Influenciador / Autónomo	Autón.	Autón.
Modificador / Conservador	Mod.	Mod.
De interés romántico		
Confidente		
Catalizador		
De masa o peso		
Cambio de arco narrativo	Positivo	Positivo

9.2. Anexo 2: Resumen de tipos de personajes por género

Personaje	Acción	Drama	Comedia
Protagonista / Antagonista	7	7	20
Principal	0	2	5
Secundario	5	10	14
Activo	10	10	28
Pasivo	2	10	11
Influenciador	2	9	4
Autónomo	10	10	30*
Modificador	9	13	19
Conservador	3	4	8
De interés romántico	3	2	17
Confidente	0	4	11
Catalizador	5	8	21
De masa o peso	4	8	11

9.3. Anexo 3: Ficha técnica de las películas

Película	<i>Paul Blart: Mall Cop</i>	<i>Paul Blart: Mall Cop II</i>
Año	2009	2015
Ficha técnica	Dirección: Steve Carr País: Estados Unidos Género: Acción / Comedia Duración: 87 min. Guión: Kevin James, Nick Bakay	Dirección: Andy Fickman País: Estados Unidos Género: Acción / Comedia Duración: 94 min. Guión: Kevin James, Nick Bakay
Nº de personajes con sobrepeso	1	1
Sinopsis	Paul Blart (Kevin James), padre soltero, trabaja como guardia de seguridad en un centro comercial, tomándose muy en serio su labor. Tras un atraco en el sitio donde trabaja le tocará ponerse al frente para tratar de solucionar la situación.	El guarda de seguridad más famoso vuelve, en esta ocasión a las Vegas, para supervisar un evento. Allí descubre que está produciéndose un atraco y le tocará de nuevo detener a los atracadores.
Película	<i>Tower Heist</i>	<i>The Heat</i>
Año	2011	2013
Ficha técnica	Dirección: Brett Ratner País: Estados Unidos Género: Acción / Comedia Duración: Guión: Ted Griffin, Jeff Nathanson	Dirección: Paul Feig País: Estados Unidos Género: Acción / Comedia Duración: 117 min. Guión: Katie Dippold
Nº de personajes con sobrepeso	2	1
Sinopsis	Unos empleados traman una venganza contra su millonario jefe, quien los ha dejado sin ahorros después de estafarlos. Una venganza que comienzan al atracar su lujoso ático en uno de los rascacielos más importantes de la ciudad.	Una detective del FBI se ve forzada a trabajar con un agente de policía bastante excéntrica e impulsiva. Juntas deberán resolver sus diferencias para cazar a un capo de la droga ruso.
Película	<i>Spy</i>	<i>Pixels</i>
Año	2015	2015
Ficha técnica	Dirección: Paul Feig País: Estados Unidos Género: Acción / Comedia Duración: 120 min. Guión: Paul Feig	Dirección: Chris Columbus País: Estados Unidos Género: Acción / Comedia Duración: 105 min. Guión: Tim Herlihy, Timothy Dowling, Adam Sandler
Nº de personajes con sobrepeso	1	2

Sinopsis	Una tranquila y modesta analista de la CIA se ve inmersa en el trabajo de espía tras la desaparición de su compañero. En su primera misión como agente encubierta se infiltrará en el mundo del tráfico de armas para evitar un desastre.	Unos extraterrestres deciden declarar la guerra a la Tierra tras malinterpretar los mensajes de unas máquinas recreativas, y emplearán estos juegos para atacar a los humanos. Con la ayuda de unos antiguos ganadores de estas máquinas en los años 80 intentarán vencer a los alienígenas.
Película	<i>Ghostbusters</i>	<i>Avengers: Endgame</i>
Año	2016	2019
Ficha técnica	Dirección: Paul Feig País: Estados Unidos Género: Acción / Comedia Duración: 117 min. Guión: Katie Dippold, Paul Feig	Dirección: Anthony Russo, Joe Russo País: Estados Unidos Género: Acción / Fantasía Duración: 181 min. Guión: Christopher Markus, Stephen McFeely
Nº de personajes con sobrepeso	2	1
Sinopsis	Treinta años después de no saber nada de ellos, los fantasmas y demonios infestan la ciudad, y será tarea de un grupo inexperto de mujeres el terminar con cualquier amenaza paranormal.	El universo está en ruinas tras lo sucedido en 'Avengers: Infinity War', los Vengadores deberán unirse de nuevo para restaurar el orden y vencer a su enemigo Thanos.
Película	<i>Thunder Force</i>	<i>The Man Who Wasn't There</i>
Año	2021	2001
Ficha técnica	Dirección: Ben Falcone País: Estados Unidos Género: Acción / Comedia Duración: 107 min. Guión: Ben Falcone	Dirección: Joel Coen País: Estados Unidos Género: Drama Duración: 116 min. Guión: Joel Coen, Ethan Coen
Nº de personajes con sobrepeso	2	3
Sinopsis	Dos amigas de la infancia se reencuentran años después de que una de ellas haya trabajado en un tratamiento para desarrollar superpoderes en cualquier cuerpo. Juntas lucharán para proteger su ciudad de una banda de malhechores.	Un tranquilo, callado e insatisfecho barbero de un pequeño pueblo de California ve trastocada su rutina al decidir tramitar un chantaje por las infidelidades de su mujer.
Película	<i>To Be Fat like Me</i>	<i>Precious</i>
Año	2007	2009
Ficha técnica	Dirección: Douglas Barr País: Estados Unidos Género: Drama Duración: 98 min. Guión: Michelle Lovretta	Dirección: Lee Daniels País: Estados Unidos Género: Drama Duración: 105 min. Guión: Geoffrey Fletcher
Nº de personajes con sobrepeso	2	2

Sinopsis	Una estudiante de instituto decide utilizar un traje para experimentar y documentar cómo es la vida de los obesos durante su etapa en la secundaria.	Clareece 'Precious', una adolescente negra, analfabeta y obesa, es expulsada de su instituto estando embarazada. Los abusos de sus padres le han hecho creer que su vida no tiene sentido hasta que se apunta a una escuela alternativa donde conocerá a una profesora que se preocupa por ella e intenta que encauce su vida.
Película	<i>You Don't Know Jack</i>	<i>Welcome to the Rileys</i>
Año	2010	2010
Ficha técnica	Dirección: Barry Levinson País: Estados Unidos Género: Drama Duración: 134 min. Guión: Adam Mazer	Dirección: Jake Scott País: Estados Unidos Género: Drama Duración: 110 min. Guión: Ken Hixon
Nº de personajes con sobrepeso	1	1
Sinopsis	Historia biográfica que narra la lucha del doctor Jack Kevorkian ("Doctor Muerte") en los años 90 por lograr regularizar la práctica de la eutanasia en Estados Unidos.	Una jovende 17 años trabaja como <i>stripper</i> y prostituta y una noche se cruza con un hombre que no está interesado en ella sexualmente y la trata como a una mujer.
Película	<i>The Artist</i>	<i>Cinema Verite</i>
Año	2010	2011
Ficha técnica	Dirección: Michel Hazanavicius País: Estados Unidos Género: Drama Duración: 100 min. Guión: Michel Hazanavicius	Dirección: Robert Pulcini, Shari Springer Berman País: Estados Unidos Género: Drama Duración: 95 min. Guión: David Seltzer
Nº de personajes con sobrepeso	1	1
Sinopsis	Una estrella del cine mudo ve tambalear su posición con la llegada del cine sonoro, mientras aparece en escena una joven actriz que despunta en esta nueva forma de hacer cine.	Película que cuenta lo que ocurría tras las cámaras en un popular programa de televisión norteamericano ('An American Family'), considerado el primer <i>reality</i> de televisión.
Película	<i>Argo</i>	<i>Flight</i>
Año	2012	2012
Ficha técnica	Dirección: Ben Affleck País: Estados Unidos Género: Drama Duración: 120 min. Guión: Chris Terrio	Dirección: Robert Zemeckis País: Estados Unidos Género: Drama Duración: 138 min. Guión: John Gatins
Nº de personajes con sobrepeso	1	1

Sinopsis	Un experto en el rescate de rehenes tiene el reto de rescatar a unos diplomáticos estadounidenses refugiados en casa del embajador canadiense en Teherán tras ser ocupada por los seguidores de Ayatolá Jomeini. Para ello decide falsear el rodaje de una película de fantasía para lograr sacarlos del país sin levantar sospechas.	Un piloto salva a la tripulación y pasajeros de estrellarse tras una emergencia en el avión. Pero la investigación posterior amenaza su carrera y vida después de determinar que tenía exceso de alcohol en el momento del vuelo.
Película	<i>White Bird in a Blizzard</i>	<i>The Drop</i>
Año	2014	2014
Ficha técnica	Dirección: Gregg Araki País: Estados Unidos Género: Drama Duración: 91 min. Guión: Gregg Araki	Dirección: Michael R. Roskam País: Estados Unidos Género: Drama Duración: 106 min. Guión: Dennis Lehane
Nº de personajes con sobrepeso	1	1
Sinopsis	Una joven menor de edad trata de comprender por qué su vida cambió repentinamente con la desaparición inesperada de su madre, tratando de encontrar respuestas que esclarezcan qué sucedió	Un camarero de Brooklyn rescata a un cachorro y los problemas se presentan cuando el dueño se lo reclama, unidos a la situación del bar en el que trabaja donde se blanquea dinero para una banda de criminales.
Película	<i>Love the Coopers</i>	<i>Bessie</i>
Año	2015	2015
Ficha técnica	Dirección: Jesie Nelson País: Estados Unidos Género: Drama Duración: 107 min. Guión: Steven Rogers	Dirección: Dee Rees País: Estados Unidos Género: Drama Duración: 112 min. Guión: Chris Cleveland, Bettina Gilois
Nº de personajes con sobrepeso	1	1
Sinopsis	Cuatro generaciones de la familia Cooper se juntan por Nochebuena en una noche donde redescubrirán sus lazos familiares con una serie de sucesos e invitados inesperados.	Narra la historia de la figura del blues y del jazz afroamericana Bessie Smith, quien saltara a la fama en la década de los años 20 y 30.
Película	<i>Can You Ever Forgive Me?</i>	<i>Come As You Are</i>
Año	2018	2019
Ficha técnica	Dirección: Marielle Heller País: Estados Unidos Género: Drama Duración: 107 min. Guión: Nicole Holofcener, Jeff Whitty	Dirección: Richard Wong País: Estados Unidos Género: Drama Duración: 107 min. Guión: Erik Linthorst
Nº de personajes con sobrepeso	1	1

Sinopsis	Lee Israel, una escritora en apuro económico y profesional, decide falsificar cartas de famosos escritores para venderlas y pagar sus deudas hasta que el FBI comienza a investigar el asunto.	Tres jóvenes con discapacidad dedican a realizar una excursión, lejos de sus padres sobreprotectores, para visitar un prostíbulo en Montreal y reclamar su independencia.
Película	<i>Richard Jewell</i>	<i>Antebellum</i>
Año	2019	2020
Ficha técnica	Dirección: Clint Eastwood País: Estados Unidos Género: Drama Duración: 131 min. Guión: Billy Ray	Dirección: Gerard Bush, Christopher Renz País: Estados Unidos Género: Drama Duración: 105 min. Guión: Gerard Bush, Christopher Renz
Nº de personajes con sobrepeso	1	1
Sinopsis	Un guardia de seguridad descubre una mochila sospechosa durante los Juegos Olímpicos de 1996 que porta unos explosivos que terminan detonando. Tras lo sucedido pasará de héroe a villano al ser considerado el principal sospechoso del atentado terrorista.	Una exitosa escritora se ve atrapada en una realidad ambientada en el pasado donde los afroamericanos eran esclavos y tratará de resolver su situación antes de que sea demasiado tarde.
Película	<i>Nutty Professor II: The Klumps</i>	<i>Big Momma's Home</i>
Año	2000	2000
Ficha técnica	Dirección: Peter Segal País: Estados Unidos Género: Comedia Duración: 106 min. Guión: Barry W. Blaustein, David Sheffield, Paul Weitz, Chris Weitz	Dirección: Raja Gosnell País: Estados Unidos Género: Comedia Duración: 97 min. Guión: Darryl Quarles, Don Rhymer
Nº de personajes con sobrepeso	5	1
Sinopsis	Sherman Klump vuelve en esta segunda entrega en la que está a punto de casarse y su alter ego, Buddy Love, vuelve a aparecer en su vida para independizarse de su cuerpo al crear una copia.	Un agente del FBI se infiltra en una misión suplantando a una señora mayor, a quien la visita repentinamente su nieta, y que terminará por trastocar toda la operación encubierta.
Película	<i>Shallow Hal</i>	<i>Austin Powers in Goldmember</i>
Año	2001	2002
Ficha técnica	Dirección: Peter Farrelly, Bobby Farrelly País: Estados Unidos Género: Comedia Duración: 114 min. Guión: Peter Farrelly, Bobby Farrelly, Sean Moynihan	Dirección: Jay Roach País: Estados Unidos Género: Comedia Duración: 90 min. Guión: Mike Myers, Michael McCullers
Nº de personajes con sobrepeso	3	1

Sinopsis	Hal, alguien sumamente superficial en cuanto a sus relaciones sentimentales, tras una sesión de hipnosis solo será capaz de ver la belleza interior de las mujeres, conociendo a alguien de quien se enamorará perdidamente.	En esta tercera entrega, Austin Powers deberá enfrentarse al doctor Maligno y a su cómplice Mini-Yo, quienes tienen un plan para dominar el mundo Powers luchará por impedirselo a toda costa.
Película	<i>Surviving Christmas</i>	<i>Dodgeball: A True Underdog Story</i>
Año	2004	2004
Ficha técnica	Dirección: Mike Mitchell País: Estados Unidos Género: Comedia / Romance Duración: 91 min. Guión: Deborah Kaplan, Harry Elfont, Jeffrey Ventimilia, Joshua Sternin	Dirección: Rawson Marshall Thurber País: Estados Unidos Género: Comedia Duración: 92 min. Guión: Rawson Marshall Thurber
Nº de personajes con sobrepeso	1	1
Sinopsis	Un rico ejecutivo decide regresar a su casa de la infancia rememorando su pasado en una época como Navidad. Allí le ofrecerá a los vecinos una suma de dinero por hacerse pasar por su familia durante las fiestas.	El propietario de un gimnasio en apuros económicos se apunta junto a un grupo de amigos de rechazados sociales a un campeonato de <i>Dodgeball</i> para tratar de salvar el negocio con el dinero del premio.
Película	<i>Hair Show</i>	<i>Fat Albert</i>
Año	2004	2004
Ficha técnica	Dirección: Leslie Small País: Estados Unidos Género: Comedia Duración: 104 min. Guión: Andrea Allen-Wiley, Devon Gregory, Sherri A. McGee	Dirección: Joel Zwick País: Estados Unidos Género: Comedia Duración: 100 min. Guión: Bill Cosby, Charles Kipps
Nº de personajes con sobrepeso	1	1
Sinopsis	Una estilista de Baltimore (Peaches) se reencuentra con su hermana, dueña de un salón de belleza en Beverly Hills y a la que la vida le sonrío. Peaches terminará trabajando para su hermana para recabar dinero con el que pagar una deuda pendiente con Hacienda.	Doris, una inocente y joven chica, ve como de repente los personajes de su programa de televisión favorito cobran vida y pasan al mundo real.
Película	<i>Just Friends</i>	<i>Hitch</i>
Año	2005	2005
Ficha técnica	Dirección: Roger Kumble País: Estados Unidos Género: Comedia / Romance Duración: 96 min. Guión: Adam Davis	Dirección: Andy Tennant País: Estados Unidos Género: Comedia / Romance Duración: 115 min. Guión: Kevin Bisch

Nº de personajes con sobrepeso	1	1
Sinopsis	Un chico gordo y pardillo se arma de valor para declararse a su amiga, quien solo lo quiere como amigo, para después huir y aparecer en su pueblo natal diez años después. Exitoso y delgado se reencuentra con sus antiguas amistades y con su amor de instituto.	Hitch es un denominado “Doctor de citas”, y se encarga de asesorar a hombres que no saben cómo hablar con las mujeres para conseguir una cita. Un día Albert le pedirá ayuda para lo que parece un reto imposible, mientras tanto Hitch conocerá a una periodista por la empezará a interesarse.
Película	<i>Phat Girlz</i>	<i>Big Momma's Home II</i>
Año	2006	2006
Ficha técnica	Dirección: Nnegest Likke País: Estados Unidos Género: Comedia Duración: 99 min. Guión: Nnegest Likke	Dirección: Jon Whitesell País: Estados Unidos Género: Comedia Duración: 99 min. Guión: Don Rhymer
Nº de personajes con sobrepeso	2	1
Sinopsis	Una aspirante a diseñadora de moda intentará encontrar el amor junto a su “rellenita” amiga, obsesionada con su peso, como ella, y aceptarse a sí misma.	Malcolm Turner vuelve a enfundarse el traje para hacerse pasar por una señora mayor con tal de infiltrarse como niñera de un sospechoso de un caso del FBI.
Película	<i>Norbit</i>	<i>I Now Pronounce You Chuck & Larry</i>
Año	2007	2007
Ficha técnica	Dirección: Bria Robbins País: Estados Unidos Género: Comedia Duración: 102 min. Guión: David Ronn, Jay Scherick	Dirección: DennisDugan País: Estados Unidos Género: Comedia / Romance Duración: 110 min. Guión: Alexander Payne, Jim Taylor, Barry Fanaro, Lew Gallo
Nº de personajes con sobrepeso	1	1
Sinopsis	Norbit fue un niño abandonado en un restaurante chino que servía de orfanato, lugar en el que conoce a la mujer con la que se casa de adulto, Rasputia. Aunque todo parece cambiar cuando se reencuentra con su amor de la infancia, Kate.	Dos amigos inseparables, Chuck y Larry, deciden casarse ya que los hijos de Larry no pueden beneficiarse de su seguro de vida. Entonces un funcionario comienza a investigar su caso con sospechas sobre si realmente en un matrimonio o no.
Película	<i>Hairspray</i>	<i>Welcome Home, Roscoe Jenkins</i>
Año	2007	2008

Ficha técnica	Dirección: Adam Shankman País: Estados Unidos Género: Comedia / Musical Duración: 107 min. Guión: Leslie Dixon	Dirección: Malcolm D. Lee País: Estados Unidos Género: Comedia Duración: 114 min. Guión: Malcolm D. Lee
Nº de personajes con sobrepeso	2	2
Sinopsis	Tracy es una chica apasionada por el baile que sueña con ser una de las bailarinas de “El Show de Corny Collins”, el programa de televisión más importante de Baltimore. Sin embargo su figura no es la clásica de los medios, cosa que le recuerdan constantemente su madre y su padre. A pesar de ello Tracy se muestra decidida a intentarlo.	El famoso presentador de un programa de televisión visita a su hogar en una reunión familiar junto a su nueva novia. Allí se reencontrará con su familia al completo y resurgirán antiguos asuntos pendientes.
Película	<i>Big Mommas: Like Father, Like Son</i>	<i>Bridesmaids</i>
Año	2011	2011
Ficha técnica	Dirección: John Whitesell País: Estados Unidos Género: Comedia Duración: 112 min. Guión: Matthew Fogel	Dirección: Paul Feig País: Estados Unidos Género: Comedia Duración: 125 min. Guión: Kristen Wiig, Annie Mumolo
Nº de personajes con sobrepeso	1	1
Sinopsis	Tercera y última entrega en la que Malcolm Turner volverá a transformarse, esta vez acompañado de su hijo, tras huir de la escena de un crimen y estar perseguido por unos mafiosos. Ambos se infiltrarán en una Escuela de Arte donde tratar de solucionar la situación.	A una treintañera soltera (Annie) su mejor amiga (Lilliam) le pide que sea una de sus damas de honor, sin embargo, nunca lo ha sido y tratará de estar a la altura mientras compite con una de nueva amistad de esta última por ver quién está haciendo más por la boda.
Película	<i>Bachelorette</i>	<i>Pitch Perfect I</i>
Año	2012	2012
Ficha técnica	Dirección: Leslye Headland País: Estados Unidos Género: Comedia Duración: 87 min. Guión: Leslye Headland	Dirección: Jason Moore País: Estados Unidos Género: Comedia / Musical Duración: 108 min. Guión: Kay Cannon
Nº de personajes con sobrepeso	1	1
Sinopsis	Un grupo de amigas recibe la invitación de boda de una amiga a la que solían ridiculizar en el instituto, debiendo ser sus damas de honor.	Beca, llega a la universidad sin ningún grupo de amigas y decide apuntarse a un grupo de coro que compite por ser el mejor. Pero su llegada al grupo vendrá marcada por distintas opiniones sobre adónde deben dirigirse y bajo qué estilos.

Película	<i>Identity Thief</i>	<i>Enough Said</i>
Año	2013	2013
Ficha técnica	Dirección: Seth Gordon País: Estados Unidos Género: Comedia Duración: 112 min. Guión: Craig Mazin	Dirección: Nicole Holofcener País: Estados Unidos Género: Comedia / Romance Duración: 92 min. Guión: Nicole Holofcener
Nº de personajes con sobrepeso	1	1
Sinopsis	Un agente comercial descubre que han suplantado su identidad cuando le cancelan la tarjeta de crédito por unas deudas que no ha contraído. Entonces se propone encontrar a quien está utilizando su identidad y arruinando su vida.	Una madre divorciada y masajista se enfrenta a la partida de su hija a la universidad mientras conoce a un hombre que está pasando por una situación similar y se hace amiga de una clienta que además es poetisa.
Película	<i>Tammy</i>	<i>Pitch Perfect II</i>
Año	2014	2015
Ficha técnica	Dirección: Ben Falcone País: Estados Unidos Género: Comedia Duración: 93 min. Guión: Ben Falcone, Melissa McCarthy	Dirección: Elizabeth Banks País: Estados Unidos Género: Comedia / Musical Duración: 115 min. Guión: Kay Cannon
Nº de personajes con sobrepeso	1	1
Sinopsis	Después de ser despedida y descubrir la infidelidad de su marido, Tammy, decide coger la carretera junto a su malhablada y bebedora abuela.	Segunda entrega de de Pitch Perfect en la que Beca y Fat Amy se enfrentan al último año en la facultad mientras el grupo de coro pretende continuar con su privilegiada posición.
Película	<i>Almost Christmas</i>	<i>Pitch Perfect III</i>
Año	2016	2017
Ficha técnica	Dirección: David E. Talbert País: Estados Unidos Género: Comedia Duración: 112 min. Guión: David E. Talbert	Dirección: Trish Shie País: Estados Unidos Género: Comedia / Musical Duración: 93 min. Guión: Kay Cannon
Nº de personajes con sobrepeso	1	1
Sinopsis	Desde la muerte de la matriarca una familia disfuncional todavía no se ha reunido por Navidad, y cuando lo hacen el viudo se dará cuenta de lo difícil que resultará que se mantenga bajo el mismo techo todos sus familiares.	Tras vencer en el campeonato mundial, las Bellas continúan sus caminos por separado hasta que se les presenta una oportunidad en la que hacer lo que más les gusta, competir cantando.
Película	<i>Life of the Party</i>	<i>Dumplin</i>

Año	2018	2018
Ficha técnica	Dirección: Ben Falcone País: Estados Unidos Género: Comedia Duración: 105 min. Guión: Ben Falcone, Melissa McCarthy	Dirección: Anne Fletcher País: Estados Unidos Género: Comedia Duración: 110 min. Guión: Kristin Hahn
Nº de personajes con sobrepeso	1	1
Sinopsis	Una mujer decide retomar su carrera universitaria después de que su marido la abandone por otra mujer, allí coincidirá con su hija y con su grupo de amigas.	Dumplin es una chica insegura por su figura decide apuntarse a un concurso de belleza organizado por su madre, una antigua Reina de la Belleza, junto a un grupo de amigas que escapan de los cánones de belleza sociales.
Película	<i>I Feel Pretty</i>	<i>The Hustle</i>
Año	2018	2019
Ficha técnica	Dirección: Abby Kohn, Marc Silverstein País: Estados Unidos Género: Comedia Duración: 110 min. Guión: Abby Kohn, Marc Silverstein	Dirección: Chris Addison País: Estados Unidos Género: Comedia Duración: 94 min. Guión: Jac Schaeffer
Nº de personajes con sobrepeso	1	1
Sinopsis	Una chica con gran inseguridad despierta tras una caída viéndose con un cuerpo espectacular y con más seguridad que nunca. Ahora será capaz de tratar de alcanzar sus metas ya que han desaparecido sus complejos.	Dos estafadoras de distinta clase social se cruzan por casualidad y comienzan a timar juntas a hombres adinerados.
Película	<i>Isn't It Romantic</i>	<i>Booksmart</i>
Año	2019	2019
Ficha técnica	Dirección: Todd Strauss-Schulson País: Estados Unidos Género: Comedia Duración: 88 min. Guión: Erin Cardillo, Dana Fox, Katie Silberman	Dirección: Olivia Wilde País: Estados Unidos Género: Comedia Duración: 102 min. Guión: Emily Halpern, Sarah Haskins, Katie Silberman, Susanna Fogel
Nº de personajes con sobrepeso	1	1
Sinopsis	Natalie es una arquitecta enfocada en su trabajo, a la que no toman demasiado en serio, que un día despierta tras un altercado inmersa en una comedia romántica donde será la protagonista	Dos buenas estudiantes y amigas deciden ir la víspera del final de curso a una celebración para aprovechar el tiempo perdido. Una noche en la que recuperar toda la diversión que no han tenido por tanto estudiar.

9.4. Anexo 4: Pósteres promocionales

NUTTY PROFESSOR II THE KLUMPS



Fig. 1
Nutty Professor II: The Klumps, 2000.



Fig. 2
Shallow Hal, 2001.



Fig. 3
Shallow Hal, 2001.

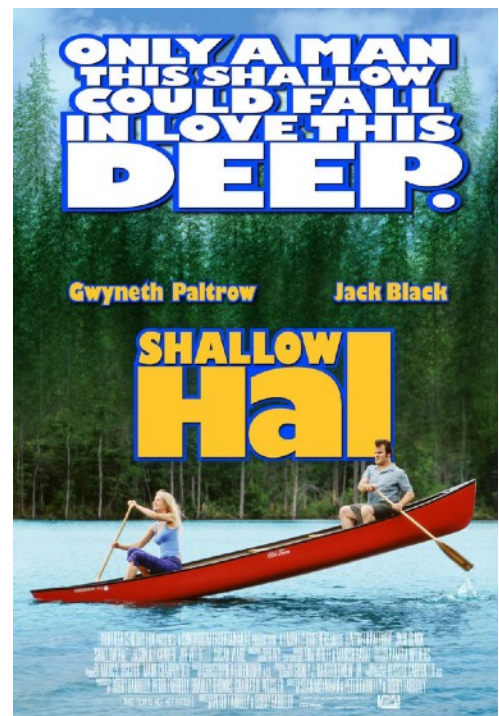


Fig. 4
Shallow Hal, 2001.



Fig. 5
To Be Fat like Me, 2007.

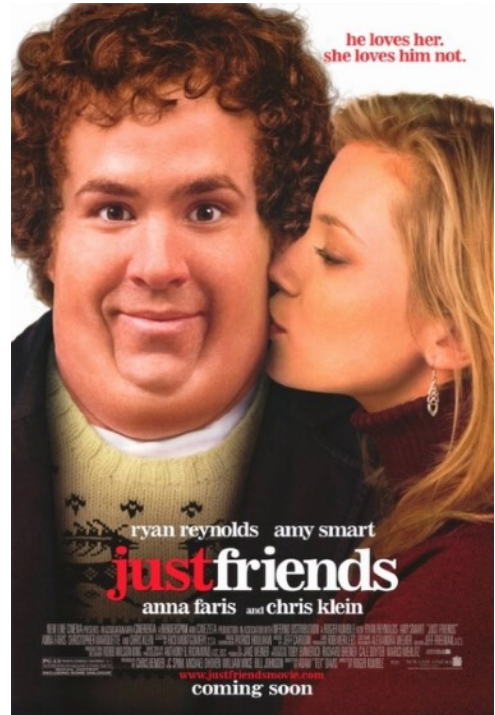


Fig. 6
Just Friends, 2005.



Fig. 7
Norbit, 2007.



Fig. 8
Phat Girlz, 2006.



Fig. 9
Fat Albert, 2004.



Fig. 10
Fat Albert, 2004.



Fig. 11
Spy, 2015.



Fig. 12
Bridesmaids, 2011.



Fig. 13
Enough Said, 2013.



Fig. 14
Pitch Perfect I, 2012.

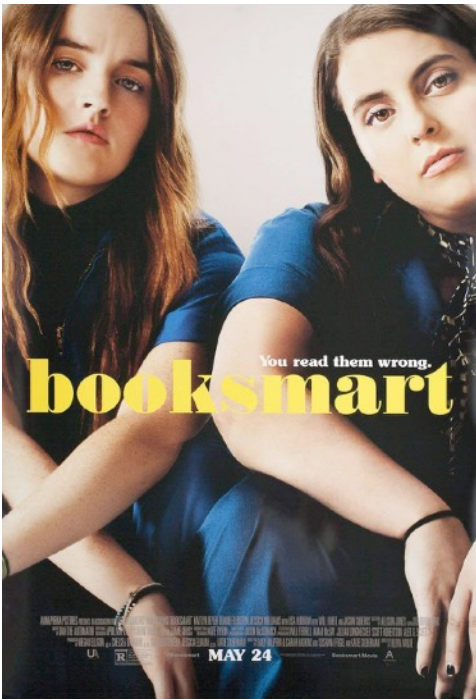


Fig. 15
Booksmart, 2019.

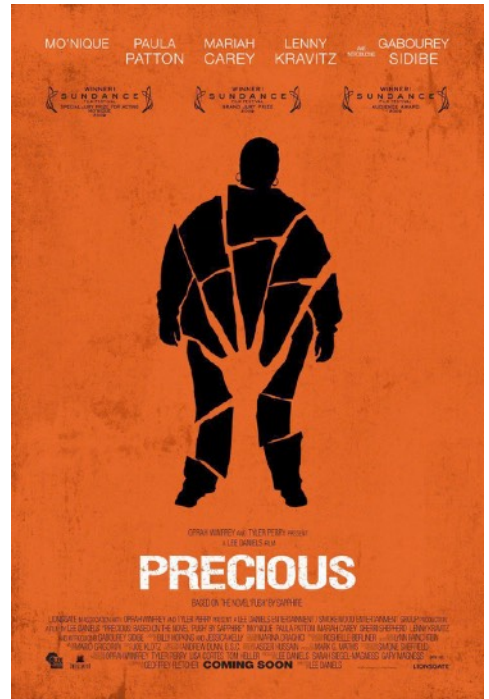


Fig. 16
Precious, 2009.



precious

Fig. 17
Precious, 2019.



Fig. 18
Cinema Verite, 2011.



Fig. 19
Come As You Are, 2019.



Fig. 20
Can You Ever Forgive Me?, 2019.

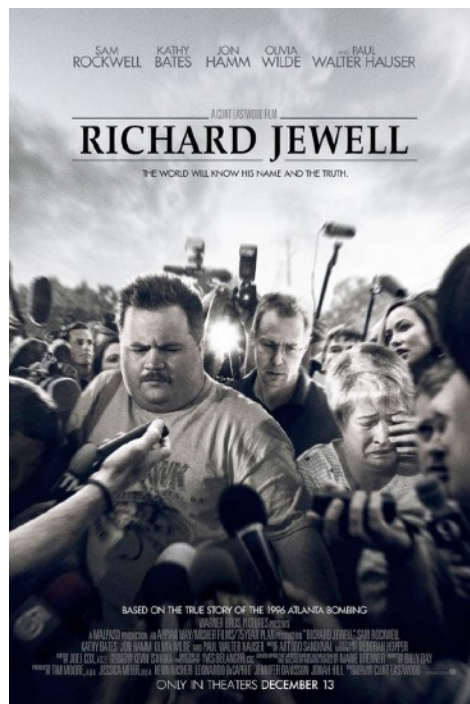


Fig. 21
Richard Jewell, 2019.