

**UNIVERSITAT  
JAUME·I**

# **TREBALL FINAL DE GRAU EN MESTRE/A D'EDUCACIÓ PRIMÀRIA**

**Com treballar un recurs patrimonial a  
l'escola: El cicle de producció de l'oli  
d'oliva al poble de Càlig**

**Nom de l'alumna: Carla Gascó Anglés.**

**Nom de la tutora de TFG: Reis Lloría Adanero.**

**Àrea de Coneixement: Didàctica de les Ciències Socials.**

**Curs acadèmic: Curs 2021/2022.**

## **Agraïments**

Portar endavant aquest treball de fi de grau ha sigut possible gràcies a l'ajuda de diverses persones que han estat al meu costat durant la seua realització.

En primer lloc, vull agrair a la meua tutora, Reis Lloría Adanero, la seua ajuda i l'interés demostrat perquè poguera portar endavant aquesta proposta.

També agraiïsc la col·laboració i ajuda del professor Sergi Selma Castell per tota la formació rebuda gràcies a cursar dues de les assignatures que imparteix en la universitat. Gràcies a la realització d'aquestes, em va obrir els ulls per poder dur a terme aquest recurs patrimonial. És més, agrair-li tota la informació proporcionada, els seus consells i el seu suport durant tot el procés.

Tanmateix, donar les gràcies a tota la meua família, en especial al meu pare i al meu avi Vicent, els quals m'han proporcionat tota la informació necessària sobre el cicle de producció de l'oli d'oliva del meu poble Càlig. Avi Daniel, tot i que no estàs present, sé que hagueres sigut el primer a gaudir d'aquest procés per tot el que estimaves l'agricultura i especialment les teues terres d'oliveres. A tu també mamà, que de segur estàs orgullosa de veure tot el treball que he realitzat i gràcies per acompanyar-me des de dalt en tot moment. Has sigut la llum que ha il·luminat el meu camí.

Per acabar, compartir aquesta experiència amb la meua companya i amiga Losar Tena Vicente no ha pogut ser més significant per a mi. Tenir la sort de compartir tutora i àrea del treball, ens ha ajudat per donar-nos la mà i no soltar-nos mai.

Sense totes aquestes persones, les presents i les que per desgràcia ja no hi són, el present treball de fi de grau no haguera donat el seu fruit. Moltes gràcies de tot cor.

## **ÍNDEX:**

<b>1. RESUM</b>	<b>4</b>
<b>2. JUSTIFICACIÓ O INTRODUCCIÓ</b>	<b>5</b>
<b>3. MARC TEÒRIC</b>	<b>6</b>
<b>4. OBJECTIUS I CONTINGUTS</b>	<b>9</b>
<b>5. METODOLOGIA</b>	<b>13</b>
<b>6. PROPOSTA</b>	<b>14</b>
6.1. Temporització	15
6.2. Desenvolupament dels espais	16
<b>7. AVALUACIÓ</b>	<b>21</b>
<b>8. CONCLUSIONS</b>	<b>22</b>
<b>9. REFERÈNCIES BIBLIOGRÀFIQUES</b>	<b>24</b>
<b>10. ANNEXOS</b>	<b>26</b>
10.1. Taula d'annexos	26

## **1. RESUM**

Les fonts materials i immaterials del passat són un dels millors recursos didàctics per tal d'explicar les nocions del pas del temps, els canvis i les transformacions al llarg de la història. Aquestes tenen atribuït un valor històric que les converteix en símbols patrimonials.

Conèixer els elements de l'entorn familiar i quotidià, els seus valors, els seus costums i la seua identitat, és percebre l'herència transmesa de generació en generació.

Amb aquest treball professionalitzador presentem una proposta didàctica de les possibilitats que engloba el patrimoni d'un poble per a l'ensenyança dels continguts adscrits en el currículum de l'assignatura de Ciències Socials en educació primària.

Aquest projecte d'innovació presenta un recurs patrimonial per treballar pel terme de Càlig en el curs de cinqué de primària. Compta amb cinc espais diferents i les seues respectives activitats que realitzarà l'alumnat i així, seran partícips del seu propi aprenentatge.

La seua finalitat és donar a conèixer a l'alumnat de primària tot el cicle de producció de l'oli d'oliva i fer-los assabentar de totes les tasques i fases que s'han de seguir des de l'inici que es planta l'olivera fins a arribar a obtenir el producte final, l'oli d'oliva.

A més, ens traslladarem al passat i podrem veure com ho feien abans gràcies a tot allò que han guardat els nostres avantpassats (eines, ferramentes...) i ho podrem comparar a com ho fem avui dia gràcies a l'avanç de les tecnologies.

### **Paraules clau**

Fonts materials i immaterials, història, patrimoni, didàctica de les ciències socials i temps històric.

## 2. JUSTIFICACIÓ O INTRODUCCIÓ

El fet de plantejar el present treball de fi de grau és perquè darrere d'aquest hi ha múltiples raons per les quals el duc a terme.

Per començar, un dels principals detonants és voler vincular aquesta proposta didàctica amb el meu poble, Càlig. Amb el fi de demostrar que es poden ensenyar continguts curriculars amb tots els recursos que ens envolten. Per poder fer que l'alumnat s'adone de tots els elements materials i immaterials del que disposem al terme, els quals de segur no sabien abans que eren considerats patrimoni local. És més, després de treballar aquest recurs patrimonial seran conscients i li atribuiran el valor que aquests disposen.

En segon lloc, haver estat sempre lligada al meu poble, saber valorar-lo, però sobretot, estimar-lo per damunt de tot com a bona calijona; haver vist des de ben petita la passió de la meua família pels seus cultius amb el pas de generació en generació; valorar tot el sacrificant treball que hi ha darrere de l'agricultura i quan d'esforç suposa mantenir-la; escoltar dia si dia també als meus avis parlar sobre els meus besavis de tot el que van aconseguir i fins i tot, veure com el meu pare segueix els consells dels meus avis per continuar amb aquestes tradicions familiars, han sigut en gran part els factors de la meua elecció.

En tercer lloc, m'ha animat a escollir-ho haver cursat l'assignatura optativa de formes de vida i paisatges històrics en quart del grau d'educació primària. La matèria m'ha proporcionat molts coneixements lligats al patrimoni històric que han fet que òbriga els ulls i valore el patrimoni i la riquesa cultural del poble de Càlig. A més, tenir el suport del docent d'aquesta disciplina en tot moment també em va ajudar moltíssim.

En quart lloc, i lligat als dos punts citats anteriorment, haver estat cursant aquesta optativa durant tot un semestre em va crear un vincle molt especial amb el meu pare i els meus avis. Des del primer moment, em van ajudar amb tots els treballs que vaig realitzar. Ja que tots van anar lligats al meu poble i les seues oliveres, cosa que ells coneixen de primera mà. Vaig poder executar totes les tasques programades en la guia docent de la matèria gràcies a tota la informació oral, exemples, visites als camps...

Per una banda, amb aquest treball vull donar a conèixer tot el cicle de producció que s'ha de passar per obtenir l'oli d'oliva.

D'altra banda, m'agradaria motivar a l'alumnat i ensenyar-li molt més enllà del que els seus ulls poden veure. Demostrar-li que el paisatge cultural és un llibre que ens ofereix molta informació si sabem fer una lectura correcta d'aquest i una posterior anàlisi i reflexió. Mostrar a l'estudiantat que poden nodrir-se de coneixements més enllà del típic llibre de text que trobem en les aules escolars.

És més, en aquesta proposta, el paper principal serà el de l'alumnat. Aquests i aquestes seran l'agent actiu del seu propi aprenentatge, on tindran un alt protagonisme en la configuració dels seus coneixements. L'estudiantat podrà buscar i investigar la informació, experimentar-la,

comprendre-la, classificar-la, analitzar-la, organitzar-la i interpretar-la per obtenir les seues pròpies conclusions.

En tot moment, el mestre o la mestra deixarà plena llibertat d'actuació a l'alumnat. El seu paper serà la coordinació, orientació i organització de les activitats programades. Es trobarà al costat de l'estudiantat en tot moment, però exercirà de guia dels seus aprenentatges.

Aquest treball és una proposta interdisciplinària, cosa que implicarà a mestres de diferents matèries perquè amb aquest recurs patrimonial treballarem continguts de diferents disciplines. Per exemple, tindrem en compte la denominació d'alguna maquinària i d'alguns productes que tenen el seu origen en una altra llengua i ens permetrà vincular-ho al que són els estrangerismes i així treballar la llengua. Seria el cas de la paraula *basquets*, que nosaltres utilitzem com un recipient per guardar les olives, i és una paraula que prové de l'anglès. A partir de com identifiquem i com denominem a les coses nosaltres podem treballar una llengua. És més, podem fer una comparativa en les denominacions que tenim en una llengua i en la llengua veïna per veure si hi ha hagut transferència o no d'una a l'altra. Podrem veure si la majoria de conceptes en referència a l'oliva han canviat o si sempre s'han denominat igual. A més, utilitzarem les ciències experimentals per veure els processos físics amb l'ús de les palanques; també els processos químics amb les diferents fases del premsatge de l'oliva o la barreja de líquids, entre altres. La tecnologia per saber quines màquines, eines o ferramentes s'han construït per poder dur a terme amb facilitat totes les tasques necessàries en el procés.

És més, es pot adaptar als diferents cursos escolars, de menys a més complexitat, sempre fent èmfasi en els coneixements que han d'adquirir en cada nivell. Tot i això, aquest recurs patrimonial es presenta per al curs de cinqué de primària.

Per acabar, el recurs patrimonial té com a principal objectiu promoure una educació en valors i mediambiental, on la base siga la conservació i protecció dels símbols històrics patrimonials. No hem d'oblidar que la millor manera d'assegurar el respecte i la protecció del patrimoni és a través de l'educació.

### **3. MARC TEÒRIC**

Aquest treball és un recurs patrimonial per treballar al poble de Càlig. El fet d'haver escollit realitzar un itinerari o recorregut didàctic és per les raons que aquest recurs treballa i fomenta. Un itinerari didàctic és una estratègia metodològica que permet treballar moltes competències, com ara la competència de comunicació lingüística que fomenta el desenvolupament de la destresa de l'expressió oral; la competència social i cívica on es reflecteix l'acció dels éssers humans amb la transformació del paisatge natural en un paisatge cultural; la consciència i expressions culturals on es defensa el patrimoni, la seua preservació i restauració; i la competència d'aprendre a aprendre i sentit d'iniciativa d'esperit emprenedor on es dona un alt protagonisme a l'alumnat.

A més, també dona peu a la interdisciplinarietat, la coordinació i el treball cooperatiu, no sols per part de l'alumnat sinó també per part del professorat. Amb l'itinerari didàctic es programen parades en diversos espais i en aquests es tracten diversos continguts i es realitzen activitats respecte als coneixements adquirits en l'espai. També es treballa sobre vocabulari específic, s'implementen metodologies concretes, es programen activitats i s'avalua l'experiència i els coneixements adquirits.

Tanmateix, l'itinerari didàctic permet donar un aprenentatge significatiu per a l'alumnat perquè ells i elles són els vertaders constructors del seu propi aprenentatge a la vegada que estan adquirint els continguts preparats. D'altra banda, fomenta valors com la comunicació oral i escrita, la iniciativa, l'esperit emprenedor, la motivació, el respecte cap a les opinions diverses dels companys i companyes, el diàleg, l'organització, el debat...

És per totes aquestes raons que el cycle de producció de l'oli d'oliva havia de ser treballat mitjançant l'itinerari didàctic creat, en el qual es fomenten els valors citats.

Tal com apunta Yarman a l'afirmar que la història dels paisatges és el reflex de la nostra pròpia història (Yarham, 2011), el paisatge és una projecció de tota la societat que ha perdurat estable en el territori segons anava passant el temps. És per això que, avui dia, el nostre alumnat també està construint la història. Però ha de començar a valorar i apreciar tot allò que l'envolta i que forma part del patrimoni local del seu poble. Per això, és molt important donar a conèixer al nostre alumnat el patrimoni cultural perquè com apunta la tradicional cita de sant Agustí: "No es pot estimar allò que es desconeix". I així és, un nen o una nena no pot valorar ni estimar allò que no sap a penes que existeix, o que no sap veure i llegir més enllà del que els seus ulls observen. És per això que un dels principals objectius d'aquest recurs patrimonial és donar a conèixer a l'alumnat tots aquells elements patrimonials que de primeres desconeixen.

Compartim la idea de Martínez de Pisón quan diu "El valor de los paisajes es el valor más hondo de lo geográfico. Pero para valorar esta información es imprescindible leerla. Y está claro que es preciso enseñar a hacerlo y entrar en el deseable círculo de <<educar para leer y leer para educar>>" (Martínez de Pisón, 2004) perquè crec que com a futura docent i creadora d'aquest recurs patrimonial és necessari que l'alumnat sàpiga fer una correcta lectura de tot allò que ens vol transmetre el paisatge. En aquest cas, hem de fer una bona lectura dels paisatges agraris que trobem en el poble de Càlig, com són els camps de cultius de les oliveres. Per això, lligat a la cita anterior, després de començar a descobrir quins són els elements patrimonials del poble, hem de fer una bona lectura d'aquests per veure quina és la informació que ens proporcionen, tasca que ha de començar a dur el docent o la docent, educant per a llegir i llegint per a educar.

El paisatge cultural és un recurs didàctic amb el qual els docents i les docents podem facilitar el nostre procés d'ensenyança. Com diu Buxó "Un paisaje es más que una simple conjunción de procesos sociales, económicos y medioambientales: es, sobre todo, una construcción histórica y, por tanto, tiene una historia social" (Buxó, 2006). Els camps d'oliveres seran un dels escenaris principals que utilitzaran els familiars, els mestres i les mestres perquè

l'alumnat es nodrisca de coneixements, com ara els tipus d'olives, les diverses tasques que es duen a terme al camp... També podran veure com interactua el medi natural amb l'activitat humana i fan d'aquesta interacció una gama de paisatges diversos. Veuran com els agricultors dels camps de cultius, especialment d'oliveres, treballen amb les seues eines per fer les tasques que donaran com a resultat el producte final.

A més, com s'ha dit, el paisatge està format per uns processos socials, ja que el paisatge és producte de la història. Amb el paisatge que apareix en este recurs patrimonial podran veure com han evolucionat les societats i quins canvis ha hagut, com ara la millora de les ferramentes gràcies a l'avanç de les tecnologies. Amb tot el recorregut, però sobretot en l'espai dels camps de cultiu, del molí i de la botiga de la cooperativa, l'estudiantat s'adonarà d'aquests canvis i transformacions tecnològiques.

En esta línia, Martínez de Pisón apunta també que "El paisaje es constitutivamente dinámico" (Martínez de Pisón, 2004), és a dir, el paisatge és una cosa viva que va canviant i evolucionant amb el pas del temps i que, per aquest motiu, té una història. És per això, que el paisatge que trobem en l'actualitat és el resultat de tots els canvis que hi ha hagut en el passat. Per aquest motiu, l'alumnat s'adonarà amb tota la informació proporcionada pels familiars de com han anat canviant i evolucionant els camps de cultiu.

I aquest mateix autor assenyala també que "El paisaje no sólo es un recurso didáctico sino una experiencia cualificada" (Morón, 2013, p. 242). Amb els camps d'oliveres l'alumnat, la família i l'escola podran nodrir-se i experimentar una experiència de qualitat que perdurarà en el seu coneixement de per vida i podran adquirir coneixements i un aprenentatge significatiu i experiencial de viva i primera mà. En aquesta experiència serà l'alumnat qui realitzarà les activitats programades i això farà que l'experiència siga cent per cent de qualitat.

D'acord amb l'anàlisi que fa Lebeau sobre el paisatge agrari, veiem la concordança amb el recurs patrimonial proposat. "El paisaje agrario es el resultado de la acción conjunta de factores físicos, biológicos y culturales sobre un espacio económico que el hombre cultiva con el fin de obtener unos recursos destinados a la alimentación y el vestido, que se consumen en autoabastecimiento o se destinan al mercado" (Lebeau, 1983, citat per Marrón, 2003, p.198). El paisatge agrari, en aquest cas les oliveres, són l'espai econòmic que l'ésser humà cultiva per obtenir el producte final que és l'oli d'oliva. Aquest producte està destinat a l'alimentació de tota la família per autoconsum i l'oli d'oliva sobrant és el que es dona a vendre en la cooperativa de socis i sòcies del poble de Càlig. És més, a banda d'aquest oli que s'utilitza per al consum diari, també amb ell es fan els dolços tradicionals de la població entre els quals estan les farinoses.

Tot això són elements patrimonials que es transmeten de diferents maneres gràcies als elements patrimonials mobles, immobles i orals. Per una banda, trobem el patrimoni oral que gràcies a aquest podem comunicar-nos de generacions en generacions per donar les pautes a seguir a l'hora d'organitzar el treball al camp, les eines que han d'utilitzar, les pautes que han de seguir, com ho han de treballar...



A més a més, tot això té una translació en el que és la gastronomia i les tradicions i té relació amb el patrimoni col·lectiu del poble de Càlig. Exemples d'aquest són quan es fan les farinoses, en quina festa, com es fan... Si no estiguera l'oli d'oliva no es podrien cuinar les farinoses. En definitiva, tot el que ens genera no és sols un producte o una matèria primera sinó que ens genera tota una manera de viure, de relacionar-se, de celebrar les festes... Tot això són maneres de transmetre les diferents tasques que s'han de dur a terme, són sabers que no estan escrits en cap lloc, sinó que es transmeten de generació en generació i que formen part del llegat. És per això que tenim una gran varietat del que diem el *patrimoni local*. Tot això nomenat anteriorment, ho veurà l'alumnat amb aquest recurs patrimonial.

Estem d'acord amb el plantejament que fa Selma quan diu: "El patrimoni ja té problemes seriosos de tot tipus per ser incorporat al procés d'aprenentatge, com perquè ho fem a més sense un sentit o una perspectiva clara d'allò que volem aconseguir" (Selma, 2014, p.97). Cal recordar que des de sempre tot allò que forma part del patrimoni cultural del poble, ja siga elements materials o immaterials, ha de tenir cabuda en l'aula escolar. Sí que és de veres que destacar l'església del poble, la plaça, la torre... sempre han estat presents en l'aula quan hem parlat de Càlig o hem estudiat el patrimoni que ens envolta. Però mai ningú s'ha parat a implementar els elements patrimonials que tracte amb aquest recurs patrimonial com ara els camps de cultiu d'oliveres, el molí... Amb això vull referir-me que com a futura docent que soc no es tracta tan sols de donar els continguts en l'assignatura determinada, sinó de saber per què utilitzem el patrimoni per a treballar-la. No sols s'ha d'ensenyar el més comú i típic del poble que tots i totes coneixen, sinó experimentar i ensenyar allò que poca gent ha descobert o valora.

Reafirmem el citat abans amb "Alguns dels topònims són una clara senya d'identitat per a la gent que els fa servir (els fa sentir orgull de pertinença) i, per tant, caldria saber no solament d'on prové, sinó també el perquè, la raó històrica de la seua presència" (Selma, 2014, p.93). Clar que convé saber d'on provenen tots aquests elements patrimonials que disposem al poble com ara el molí i els camps de cultius d'oliveres, però s'ha d'anar molt més enllà a banda de veure d'on venen, hem de trobar la raó històrica de la seua presència en el nostre terme. Per això, amb aquest recurs patrimonial l'alumnat podrà veure el perquè de la presència d'aquests elements i el perquè de la necessitat de tenir-los en el nostre poble.

#### **4. OBJECTIUS I CONTINGUTS**

Aquest recurs patrimonial presenta uns objectius clau que s'han d'aconseguir una vegada realitzat. Es troben els objectius generals que es treballen durant tot l'itinerari i els objectius específics que varien depenent de l'espai i s'adeqüen a la matèria de les ciències socials per a cinqué de primària.

Entre els **objectius generals** destaquem:

- Conèixer els elements patrimonials històrics del poble de Càlig.
- Assabentar-se dels recursos que tenim al nostre entorn com a font d'ensenyament de continguts.
- Analitzar i llegir l'entorn que ens envolta.
- Orientar-se pels diferents carrers del poble.
- Treballar en equip de manera cooperativa.
- Tenir cura i cuidar les màquines, ferramentes i eines que veurem al llarg de l'itinerari.
- Respectar el torn de paraula i les diferents opinions.
- Presentar bona actitud davant el treball o activitat a realitzar.
- Analitzar, investigar, argumentar i arribar a proposar les solucions adients per als problemes plantejats.
- Ajudar i col·laborar amb els seus companys i companyes.

Entre els **objectius específics** trobem:

#### **ESPAI 1:**

- Avaluar què saben prèviament sobre els continguts que treballarem durant tot el recurs patrimonial gràcies al qüestionari inicial.
- Deducir els espais a treballar i comparar els espais citats entre iguals.
- Conèixer el seu poble per crear el recorregut adient per poder treballar el recurs patrimonial.

#### **ESPAI 2:**

- Diferenciar i conèixer les característiques principals dels diferents tipus d'olives del poble de Càlig.
- Conèixer les tasques que es duen a terme en els camps d'oliveres i per a què serveix cadascuna.
- Relacionar les tasques del camp amb les eines que s'utilitzen per dur a terme cada tasca.

#### **ESPAI 3:**

- Conèixer el nom de les quatre fases del procés de producció de l'oli en el molí i les eines que s'utilitzen en cadascuna d'aquestes fases.
- Deducir que es fa en cada fase del procés de producció de l'oli en el molí.
- Saber el nom i el funcionament de les màquines i eines que s'utilitzaven en el passat i que s'utilitzen en el present per al procés de producció de l'oli en el molí.
- Relacionar cada fase del procés de producció de l'oli en el molí amb l'eina del passat i del present que s'utilitzava i s'utilitza.

#### ESPAI 4:

- Conèixer l'origen i les característiques que presenten les àmfores.
- Diferenciar com es conserva l'oli d'oliva hui en dia a com es conservava en el passat.
- Establir comparacions d'avantatges i inconvenients entre les tècniques d'embotellament: les àmfores i les botelles de plàstic.
- Conèixer la principal font d'ingrés econòmica del poble de Càlig.

#### ESPAI 5:

- Relacionar tot el procés del cicle de producció de l'oli amb el producte gastronòmic.
- Veure el benefici gastronòmic que ens dona l'oli d'oliva.
- Conèixer tots els ingredients necessaris per a fer els dolços tradicionals del poble de Càlig.
- Saber elaborar les farinoses del poble de Càlig gràcies a les pautes dels fornors i les fornors.

D'altra banda, el recurs patrimonial compta amb diversos continguts que l'alumnat ha d'adquirir al llarg dels espais proposats com a coneixements propiciats per la matèria de les ciències socials en relació al currículum educatiu en el curs de cinqué de primària. Aquesta graella especifica l'àrea que estem treballant, que són les ciències socials; el bloc de continguts que especifica el currículum on trobem els continguts que anem a treballar; i també en l'última columna els espais i activitats concrets on es treballarà el contingut especificat en el Decret 108/2014.

A continuació, vaig a descriure quins són els continguts, el ventall més ampli que es podria treballar. Tot i que, després, cada mestre o mestra anirà adaptant-lo al curs que tinga.

Àrea	Bloc de continguts	Contingut seleccionats (Decret 108/2014)	Espai on es treballarà
		Participació cooperativa en tasques: ser responsable del benestar del grup, participació en la planificació i presa de decisions, escolta de les aportacions alienes i acceptació d'altres punts de vista, aportació d'idees pròpies constructives, desenrotllament d'estratègies per a resoldre conflictes a través del diàleg, reconeixement del treball alié, responsabilitzar-se del treball	

<b>Ciències socials</b>	<u>Bloc 1:</u> Continguts comú	personal per a aconseguir una meta col·lectiva. Tindre Iniciativa.	Aquests continguts es treballen en els 5 espais plantejats.
		Esforçar-se. Constància i hàbits de treball. Capacitat de concentració. Adaptació als canvis. Resiliència: superació d'obstacles i fracassos. Aprenentatge de manera autònoma.	
		Aplicació d'estratègies d'aprenentatge cooperatiu i per projectes.	
		Busca d'orientació o ajuda quan la necessita de manera precisa.	
		Planificació, organització i gestió de projectes individuals o col·lectius. Establir estratègies de supervisió. Seleccionar la informació tècnica i els materials. Prendre decisions i calibrar oportunitats i riscos. Avaluar el projecte i el producte amb ajuda de guies.	
		Reconeixement de l'enriquiment del nostre patrimoni cultural per les contribucions que van fer els nostres avantpassats.	
	<u>Bloc 2:</u> El món en què vivim	Tipus de mapes: pla topogràfic, mapa físic. Ús d'imatges aèries i digitals.	Aquest contingut es treballa en els 5 espais plantejats.
		Paisatges agraris.	El cicle de l'oli ens permet parlar d'aspectes relacionats amb aquest contingut, sobretot en l'espai 2.
		Elements del medi físic: sòl, relleu, clima (temperatura, precipitació i insolació) i hidrografia.	El cicle de l'oli ens permet parlar d'aspectes relacionats

			amb aquest contingut, sobretot en l'espai 2.
		Activitats humanes: agricultura i indústria, obtenció de fonts d'energia i matèries primeres.	El cicle de l'oli ens permet treballar d'aquest contingut, sobretot en l'espai 2,3 i 4.
	<u>Bloc 4:</u> Les empremtes del temps	Noció de canvis, continuïtat, simultaneïtat i duració, evidència i interpretació històrica.	Aquests continguts es treballen en els 5 espais plantejats.
		Ús de fonts diverses com a textos, fotografies, mapes, obres d'art, edificis històrics i altres fonts basades en recursos digitals	
		Noció de patrimoni històric i herència cultural.	

## 5. METODOLOGIA

Aquest recurs patrimonial està sustentat per diverses metodologies educatives que de manera general es propicien durant tot el seu recorregut.

Per començar, aquest recurs patrimonial és un projecte d'innovació educativa per la qual cosa utilitza la metodologia de **l'aprenentatge basat en projectes**. Amb aquest mètode d'ensenyament-aprenentatge l'estudiantat du a terme la realització d'un projecte en un temps determinat per a resoldre un problema i realitzar una sèrie d'activitats a partir de l'aplicació d'aprenentatges, habilitats i coneixements adquirits i l'ús efectiu de recursos. És per això que l'equip docent ha sigut qui ha plantejat un seguit de qüestions per resoldre, les quals han sigut prèviament analitzades per assegurar que l'alumnat tinga a la seua disposició totes les ferramentes i materials educatius necessaris per a completar-les.

Tot seguit, s'ha implementat la metodologia de **l'aprenentatge cooperatiu**. Aquesta metodologia és un enfocament interactiu d'organització del treball en el qual l'alumnat és responsable del seu aprenentatge i del dels seus companys i companyes en una estratègia de responsabilitat per a aconseguir metes grupals. L'alumnat desenvoluparà aprenentatges actius i significatius de manera cooperativa, aprendrà a treballar en equip i eliminarà la competitivitat per tal d'arribar a una solució final en comú.

Tanmateix, també es fa ús de la metodologia de **l'aprenentatge basat en problemes**. Aquest mètode d'ensenyament-aprenentatge té com a punt de partida el problema dissenyat pel professor o professora on l'estudiantat en grups de treball ha d'abordar de forma ordenada i coordinada les fases que impliquen la resolució d'aquest. És per això que l'alumnat haurà d'analitzar, investigar, argumentar i arribar a proposar les solucions adients per als problemes plantejats.

Aquestes tres metodologies conjuntament desenvolupen un aprenentatge basat en el pensament on l'alumnat resol els problemes plantejats, pren decisions, les analitza, les classifica i les comprova per poder arribar a una conclusió final. Propicien un aprenentatge vivencial perquè es basa en el descobriment i la vivència d'una experiència en la qual l'alumne i l'alumna adquireix coneixements per al seu aprenentatge. Empren el constructivisme perquè en tot moment l'alumnat exerceix un paper actiu i autònom en el procés. És més, l'alumnat socialitza entre iguals i té plena llibertat per donar la seua opinió en tot moment. Per acabar, fomenten valors com l'autonomia, l'empatia, la solidaritat, la tolerància, el respecte entre iguals, el respecte cap al docent o la docent i el respecte cap als familiars que participen.

Com a conclusió, en tot moment s'utilitzen estratègies metodològiques que porten uns plantejaments de caràcter d'investigació, tendents a la resolució de problemes oberts, tal com apuntava Estepa (2003).

## **6. PROPOSTA**

Aquest recurs patrimonial és una proposta per a qualsevol cicle o curs si s'adapta el contingut que es treballa. En aquest cas concret, el recurs patrimonial se centra en el curs de cinqué de primària.

El recurs disposa de cinc espais diferents pel terme de Càlig i compta amb diverses activitats que es duen a terme en aquests espais. Començarà al mes de novembre i acabarà al mes de gener perquè nosaltres seguirem el procés de l'oliva des del seu inici fins al seu final. Cada espai es realitzarà en un mes i dia determinat i no tots els espais i activitats tindran la mateixa durada.

## 6.1. Temporització

La temporització queda ordenada en el quadre següent:

<b>Temporització</b>		
<b>Espais de l'itinerari didàctic</b>	<b>Durada de cada espai</b>	<b>Moment de realització de cada espai i el perquè d'eixa setmana</b>
Espai 1: A l'escola amb la visita dels familiars	1 sessió, al voltant de 2 hores	La primera o segona setmana de setembre. Els familiars i la mestra o el mestre rebran la informació de l'alumnat.
Espai 2: Anem als camps d'oliveres	3 sessions, de tot un matí d'horari escolar	Aquest espai tindrà una durada de diverses sessions per poder veure tot el procés que es du a terme al camp. La primera sessió serà a finals de setembre. Després la segona serà per l'octubre. Finalment, al desembre tornaran per veure com es recol·lecten.
Espai 3: Ens desplaçem al molí	1 sessió, de tot un matí d'horari escolar	Aquest espai es durà a terme en una sessió i aquesta es realitzarà al mes de gener. Per veure tot el procés de les olives dins del molí.
Espai 4: Anem a la botiga del poble on venen l'oli	1 sessió, al voltant de 3 hores	Aquest espai es realitzarà en una sessió al mes de febrer o març. En aquesta ens emportarem l'oli d'oliva produït.
Espai 5: Anem al forn a fer els dolços tradicionals	1 sessió, al voltant de 3 hores	Aquest espai es durà a terme en una sessió i es realitzarà al mes d'abril. Així, estarem en el mes de la fira de Sant Vicent i els dolços tradicionals. Mes en qual s'elaboren i es venen farinoses.

## 6.2 Desenvolupament dels espais

L'estructura utilitzada en el desenvolupament dels cinc espais plantejats segueix el mateix patró. En tots els espais trobarem el títol, la durada, el lloc on es durà a terme, de què parlarem i quines activitats es faran en l'espai. Per acabar, en els annexos veurem les diferents activitats proposades perquè l'alumnat les duga a terme i també les respostes d'aquestes perquè el docent o la docent que vulga usar aquest recurs patrimonial pugui tenir les correccions com una guia.

### Primer espai: A l'escola amb la visita dels familiars.

A l'escola, la classe de cinquè de primària és el punt de partida per treballar aquest recurs patrimonial: *El cicle de producció de l'oli d'oliva al poble de Càlig*. Començarem en l'aula escolar i aquesta serà el primer espai que visitarem. Aquesta sessió tindrà una durada de dues hores aproximadament.

El primer dia que comencem a treballar el recurs patrimonial tindrem el gust de tenir en l'aula diversos familiars del nostre alumnat amb gran experiència i enteniment sobre la temàtica.

Per començar, la mestra repartirà a cada alumne i alumna un diari de camp amb diverses activitats que hauran de completar amb tota la informació proporcionada durant el recorregut. (Vegeu Annex 1)

Aquest primer espai compta amb dos nivells. Per iniciar el primer nivell, els familiars amb l'ajuda de la mestra hauran preparat unes preguntes prèvies que l'alumnat haurà de completar individualment i amb tranquil·litat. D'aquesta manera, els familiars sabran què saben i què no saben els xiquets i xiquetes per poder encaminar i enfocar millor la informació que han de transmetre en els espais on estiguen.

Aquestes preguntes seran unes qüestions breus que l'alumnat haurà de respondre durant la primera sessió en el seu diari de camp. Aquestes preguntes es respondran de manera individual i no hi haurà pressió, ni rivalitat ni còpies al respecte. Serà un treball autònom per començar el treball del recurs patrimonial. (Vegeu Annex 2)

Després de respondre les preguntes, podran fer una reflexió entre iguals, però s'assabentaran de les respostes correctes una vegada visiten tots els espais i duguen a terme les seues activitats preparades. Amb les respostes de l'alumnat, els familiars podran preparar millor la informació que els proporcionaran en els espais on es trobaran quan l'alumnat anirà dies després.

Una vegada realitzat el primer nivell, és l'hora de passar al segon i últim d'aquest primer espai. En aquesta segona part, l'alumnat ja sap un poc com van encaminats els continguts que adquiriran amb el recurs patrimonial i saben que a banda d'aquest primer espai, aniran per quatre espais més. És per això que ara l'alumnat, per grups de quatre persones, hauran de pensar quins poden ser els possibles espais que visitaran per a veure tot el cicle de producció de l'oli d'oliva, ja que coneixen de bona mà tot allò que conté el seu poble. Cadascú proposarà diversos llocs i



després hauran d'escollir quins són els quatre llocs que han decidit com a grup i que pensen que sobre eixos espais es treballarà el recurs patrimonial.

Aquesta fase la faran mitjançant la tècnica cooperativa del full giratori. Agafaran tan sols un quadern de camp d'un o d'una membre del grup. Es situaran en la pàgina en què es trobe el segon nivell del primer espai. (Vegeu Annex 3) Aquesta tècnica consisteix a passar el full del diari de camp entre l'alumnat seguint la direcció de les agulles del rellotge. La tècnica durarà uns minuts i cadascú agafarà un color per anotar la seua idea una vegada siga el seu torn. Es podran realitzar diverses rondes, en cada ronda han d'escriure un espai, que no s'haja repetit, fins que el temps és pare. Per acabar, hauran de posar-se d'acord i escollir els quatre espais que creguen més adients entre tots els espais que hagen escrit. Després, ho comunicaran a la resta de la classe.

Finalment, la mestra ensenyarà a l'alumnat el plànol de Càlig amb tots els seus carrers i cada alumne i alumna comptarà amb un plànol al seu diari de camp. En aquest plànol estaran assenyalats els quatre espais als quals l'alumnat haurà d'anar per completar tot el treball del recurs patrimonial, sense comptar l'escola que és des d'on partiran en cada sessió per anar a l'espai que toque eixe dia. (Vegeu Annex 4)

Llavors, la mestra explicarà a l'alumnat que per anar a cadascun dels espais hauran d'escollir i marcar quin és el camí que hauran de realitzar. Sols sortir de l'escola direcció cap a algun dels espais, ja poden anar marcant i decidint per quins carrers passaran per arribar al destí final. Coneixen de bona mà el seu poble i ben segur que saben quins són els carrers adients per arribar a cada lloc.

D'aquesta manera, l'alumnat serà autònom del seu propi aprenentatge i també la seua pròpia guia. De segur que la gran majoria escullen el mateix recorregut, però si no és així, seran supervisats en tot moment pels familiars i la mestra perquè no vagen tots sols pel poble. És per això que la mestra i els familiars seguiran les instruccions que l'alumnat marque en tot moment, però també els podran ajudar en el cas que es desorienten.

#### Segon espai: Anem als camps d'oliveres.

Arribat l'hora d'eixir de l'escola i anar fent camí cap als camps d'oliveres. Durant el recorregut l'alumnat anirà acompanyat amb la mestra i els familiars. Es posaran camí cap a les primeres finques i camps que hi ha a uns metres del cementeri, propietat d'un dels familiars del nostre alumnat. Aquestes es troben a un quilòmetre de l'escola. Aquest espai tindrà una durada de tres sessions de tot un matí d'horari escolar més o menys. D'aquesta manera, podran anar a veure les diferents tasques que es realitzen en el temps que es fan.

Una vegada arriben al camp, en ell trobaran agricultors. Aquest camp rep l'ajuda de diversos agricultors del poble i també dels familiars del nostre alumne.

Sols arribar, la mestra plantejarà a l'alumnat quin és l'objectiu de la parada. L'objectiu d'aquesta és que l'alumnat conega el treball diari per mantenir les oliveres al camp.

La parada constarà de dos nivells. Al primer nivell, els familiars ensenyaran a l'alumnat les diferents varietats d'olives que hi ha al terme de Càlig, és més, podran veure i tocar les diferents classes d'olives. Aquestes són: la farga, la morruda, la sevillenca, la nana i l'arbequina. Com l'alumnat de ben segur que no ho sabia, aniran a poc a poc per veure les diferències. Podran així observar els seus colors i les formes que adopten com redones, allargades, menudes, grans... coneixeran moltes característiques i obtindran molta informació sobre cada tipus d'oliva. D'aquesta manera, completaran al seu diari de camp l'activitat *Les varietats d'olives de Càlig*. (Vegeu Annex 5) En aquesta activitat aniran parant una per una i hauran de dibuixar i pintar com és cada oliva i després escriure una característica del mateix tipus per a cada oliva, però que siga a la vegada diferent depenent de la varietat que es tracte.

Aquestes imatges que els alumnes hauran dibuixat de les diverses varietats d'olives, s'exposaran amb un mural gegant al passadís de l'escola perquè tothom les pugui conèixer, ja que formen part del seu poble.

Una vegada completat el primer nivell amb èxit i amb les correccions oportunes, és l'hora de passar al segon nivell. En aquest, els familiars ensenyaran a l'alumnat quines són les tasques que fan al camp i quines eines utilitzen per a cada una. Les tasques són: podar les oliveres, cremar la rama, abonar-les, llaurar-les, ensulfatar-les i recol·lectar-les. Per a podar les oliveres fan servir una motoserra; per a cremar la rama utilitzen el foc; per abonar-les, el tractor amb abonadora; per a llaurar-les, el tractor amb cultivador; per ensulfatar-les, una cuba amb atomitzador enganxat al tractor; per a recol·lectar-les, una màquina de rul·los amb pues, malles per a posar-les a terra per tombar-les en palmitos neumàtics.

Així, després podran completar l'activitat *Tasques al camp i les seues eines*. (Vegeu Annex 6) Aquesta activitat es troba dins el diari de camp de l'alumnat i consisteix a relacionar el nom de cadascuna de les tasques que es realitzen al camp amb les imatges de les eines i ferramentes que es necessiten per dur-les a terme. D'aquesta manera, el que faran amb l'activitat és reforçar el que ja han vist en aquest espai. Una vegada tinguen els resultats i estiguen correctes és l'hora d'anar al tercer espai.

### Tercer espai: Ens desplaçem al molí.

En aquest espai, l'alumnat podrà conèixer com era abans i com és actualment el procés de producció de l'oli dins el molí, una vegada tenim les olives recol·lectades com hem vist en el segon espai. Es durà a terme en el molí del poble, el qual està vora set-cents metres de l'escola. L'espai tindrà una durada de tot un matí d'horari escolar, al voltant d'unes quatre hores.

Podran superar tot el procés d'aprenentatge amb les ferramentes, tècniques, eines o màquines físiques que puguen veure al molí, la informació preparada per la mestra i els familiars, però sobretot amb la seua motivació.

En aquest espai es duran a terme tres nivells diferents. A més, es treballarà per grups. Per a superar-ho, es formaran quatre grups amb quatre alumnes en cada grup formant equips heterogenis.

Després, ja serà l'hora de començar. El primer nivell, anomenat *El procés de producció de l'oli*, consta de dues parts. En la primera part, l'alumnat comptarà amb una sèrie de pistes ocultes que es trobaran a quatre llocs del molí on es duen a terme aquestes fases. En cada lloc hi haurà quatre targetes amb el mateix nom per a cada grup tenir una. Quatre llocs on es realitzen les fases de producció de l'oli. Aquestes pistes estaran al molí de martells la targeta amb la paraula *molta*; la targeta amb el nom de *premsatge* a la premsa elèctrica i hidràulica; la targeta de la *decantació* al sistema de decantació o filtratge; i la targeta *d'emmagatzematge* als dipòsits d'acer inoxidable. (Vegeu Annex 7)

Una vegada tinguen les quatre targetes amb les quatre pistes, que seran el nom de cada fase de producció de l'oli, és l'hora d'ordenar-les. L'alumnat comptarà amb una graella anomenada *Fases del procés de producció de l'oli*. (Vegeu Annex 8) En aquesta col·locaran els quatre noms de les fases per ordre, ja que una vegada cada grup tinga les quatre targetes les deixaran a terra i cadascú individualment haurà d'escriure el nom de la targeta en la graella. Cadascú escriurà els noms en el seu diari de camp, tot i això, treballaran en equip per poder arribar al mateix acord.

Una vegada fet això és l'hora de seguir amb la segona part d'aquest primer nivell, anomenada *Pluja d'idees – Brainstorming*. (Vegeu Annex 9) Ens asseurem a terra i de manera aleatòria, la docent atribuirà a cada grup una fase. Llavors, són quatre grups i quatre fases. Cada grup haurà de parlar amb els seus membres què pensen que es fa en la fase que els ha tocat. Després d'arribar a un acord i tenir les idees clares és l'hora d'anotar cadascú individualment les idees acordades al seu núvol de paraules. Aquest núvol de paraules es troba al diari de camp. Després d'uns minuts de reflexió, ho compartiran amb la resta de la classe.

Seguidament i amb tot el primer nivell superat, és l'hora de passar al segon nivell *Eines per a la producció del passat i del present*. En aquest segon nivell és hora de convertir-nos encara més en uns experts i expertes. L'alumnat disposarà al seu davant de màquines físiques, menys la de tracció animal que la veuran amb una imatge. Llavors, hauran de dir quines són les tècniques que pensen que són del passat i quines són del present. Cada màquina o objecte tindrà al darrere el seu nom amb unes targetes. Hi haurà quatre màquines o variants per al passat i el mateix per al present. Hauran de mirar tots els detalls, les formes, les textures, els colors, veure quines són més antigues, quines es veuen més noves... tot allò que els pugua donar pistes per esbrinar-ho. És més, les podran tocar.

Una vegada hagen inspeccionat tot, és l'hora de completar la graella del diari de camp. Cada grup disposarà d'una taula anomenada *La producció d'abans i la de hui en dia*, amb dues

columnes anomenades *Tècniques del passat i Tècniques del present*. (Vegeu Annex 10) Llavors, hauran de col·locar els noms de les targetes a la columna on toquen. Els noms de les tècniques que estaran en les targetes i que ells podran observar físicament són els següents: molí de tracció animal, molí de martells, premsa de cofins manual, premsa de cofins elèctrica i hidràulica, decantació manual, sistema de decantació o filtratge, gerres de fang i dipòsits d'acer inoxidable. (Vegeu Annex 11)

Per acabar, posaran en comú els resultats. Ja amb la taula correcta, la mestra i els familiars explicaran a l'alumnat com s'usa cada tècnica i quins són els avantatges i desavantatges del seu ús.

Hem arribat a l'últim nivell, el tercer nivell *Màquines del passat i del present en cada fase del procés*. (Vegeu Annex 12) Una vegada han superat el primer i segon nivell amb excel·lència, han de dur a terme el tercer nivell. En aquest hauran de recórrer a les dues fases anteriors. Agafaran la taula del primer nivell on estan escrites les quatre fases i la taula del segon nivell on estan escrites les tècniques del passat i del present. Llavors, amb aquests dos nivells i tot el molí per a ells i elles, hauran de completar la tercera graella. En aquesta, posaran quines màquines es feien servir en cada fase del passat i quines en cada fase del present. És, com si diguérem, relacionar els conceptes per tenir-ho tot més clar. Finalment, amb els resultats correctes, la mestra i els familiars explicaran cada fase del procés a l'alumnat per deixar-los més clars.

L'alumnat veurà que hauran creat el seu propi aprenentatge amb les recerques realitzades als nivells abans que la mestra i els familiars els ho explicaren.

#### Quart espai: Anem a la botiga del poble on venen l'oli.

Aquesta botiga està situada al costat de la cooperativa i allí es pot comprar l'oli d'oliva que es produeix al nostre poble. Aquest espai es troba més o menys a dos-cents metres de l'escola i estarem en ell vora tres hores.

Ací l'alumnat podrà veure com hui en dia l'oli està embotellat en plàstic i com abans utilitzaven les àmfores i gerres per portar l'oli a casa. Se'ls ensenyarà a l'alumnat les àmfores antigues i gerres per veure com eren, la seua forma, el seu ús, colors, avantatges i inconvenients... També es farà una comparació amb les botelles de hui en dia per veure quina tècnica d'embotellament és millor. És més, també l'alumnat podrà adonar-se i conèixer un dels principals sectors econòmics del poble de Càlig. Després d'això, l'alumnat podrà contestar la fitxa *L'origen de les àmfores*. (Vegeu Annex 13)

Finalment, es reflexionarà sobre els resultats obtinguts.

## Quint espai: Anem al forn a fer els dolços tradicionals.

Per acabar, l'última parada és anar al forn. El poble de Càlig és conegut com la localitat dels dolços tradicionals i, entre ells, el més comú és la farinosa. La població consta amb dos forns, que fa molts d'anys que estan en peu, passant de generacions en generacions.

La població celebra la festa de Sant Vicent i Dolços Tradicionals durant dos dies a la plaça del poble. Sempre es realitza el cap de setmana després del dia de Sant Vicent. Un dels costums que porta molts d'anys al poble i que ajuda molt a aquest en l'economia i en la gastronomia.

A més, al poble puja i baixa molta gent per comprar els seus dolços. Llavors, és l'hora que l'alumnat s'adone que amb les olives que havien vist cultivar al camp i han desencadenat en oli d'oliva, donarà com a resultat un dolç típic de Càlig.

L'alumnat relacionarà que gràcies a les oliveres que nosaltres tenim al poble, podem gaudir de la gastronomia i a més, obtindrà benefici. Tot això, forma part del patrimoni local del poble de Càlig. És més, tenir aquests costums i tradicions fa que no s'esfume part del llegat del poble perquè les persones majors generacions darrere de generacions continuen mantenint les tradicions, com són les elaboracions de les farinoses.

En aquest espai, portarem l'oli que hauran produït l'alumnat al camp i que trobem embotellat. És per això que l'alumnat s'adonarà que tots els processos pels quals han hagut de passar abans eren igual d'importants, perquè sense aquests no podríem tenir oli embotellat per fer les farinoses com a producte final.

Aquest espai tindrà una durada d'unes tres hores i es troba vora quatre-cents metres de l'escola. Per començar, l'alumnat haurà d'escoltar als forners i les forneres perquè els informaran tant dels ingredients que necessiten com de pautes que han de seguir per elaborar-los. Tot això, ho anotaran a l'activitat que tenen en el seu diari de camp en l'activitat de *Recepta*. Ens estarem convertint en uns cuiners i cuineres de primera. (Vegeu Annex 14)

Una vegada finalitzat el procés, l'alumnat portarà les farinoses a l'escola i les distribuïran en el mercat solidari que s'organitza al pati de l'escola. En aquest mercat es vendran diferents productes del poble i la classe de cinqué de primària vendrà les seues farinoses, elaborades amb l'oli d'oliva que tots i totes hauran produït.

## **7. AVALUACIÓ**

Per poder avaluar la realització d'aquest recurs patrimonial es fa servir diferents instruments d'avaluació. Entre aquests trobem instruments diversos mitjançant els quals es podrà avaluar a l'alumnat, als docents i al recurs patrimonial presentat des de diferents perspectives i visions. Aquestes rúbriques han sigut creades gràcies als objectius generals i específics que segueix aquest recurs patrimonial. (Vegeu Annex 15)

Per una banda, el docent o la docent comptarà amb una rúbrica d'avaluació per poder avaluar a l'alumnat de manera individual i de manera grupal. (Vegeu Annex 15.1) És més, la mestra o el mestre també comptarà amb un diari d'observació diària amb el qual haurà agafat notes diàries per poder veure el comportament de cada alumne i alumna. (Vegeu Annex 15.2)

D'altra banda, l'alumnat comptarà amb una rúbrica mitjançant la qual s'autoavaluarà en relació a la seua feina en particular i en relació a la seua feina com a membre d'un dels grups. (Vegeu Annex 15.3) També tindrà amb una rúbrica amb la qual avaluarà per un costat, a tot el grup amb el qual ha realitzat l'itinerari i, per un altre costat, a cada membre en particular del grup. D'aquesta manera, estarem davant una avaluació entre iguals. (Vegeu Annex 15.4)

Així i tot, l'alumnat emplenarà un qüestionari amb uns quants ítems per poder avaluar el recurs patrimonial presentat. Podran assenyalar els punts febles i els punts forts d'aquest i comentar què els ha paregut la tasca dels docents i dels familiars. D'aquesta manera, es podran tindre en compte totes les crítiques constructives i millorar-les de cara a un futur. (Vegeu Annex 15.5)

Per acabar, cada alumne i alumna rebrà un certificat de participació i l'enhorabona pel treball realitzat durant tot el recurs patrimonial. (Vegeu Annex 16)

Tot i això, després el docent o la docent amb les rúbriques d'avaluació contestades pels diferents avaluadors i avaluadores haurà d'extraure les conclusions adients i així, tenir una avaluació final per tal de veure si l'alumnat ha superat tots els aprenentatges facilitats amb el recurs patrimonial. Aquesta avaluació final es podrà dur a terme de dues maneres diferents i cada mestre o mestra escollirà l'opció que considere més adient atenent les seues necessitats i les del seu alumnat.

Per una banda, l'avaluació final poden ser unes simples conclusions per veure si han superat amb èxit l'aprenentatge, si han de continuar aprenent o si no han adquirit quasi coneixements. D'altra banda, es pot donar a cada rúbrica d'avaluació una puntuació per tal d'extraure una mitjana aritmètica que englobe tot l'aprenentatge adquirit. Aquesta puntuació ha de ser a criteri del mestre o mestra que estiga treballant el recurs patrimonial perquè potser tan sols decideix treballar un espai, unes activitats, uns continguts concrets o vol donar més importància al treball en grup, a la participació... És per això que el recurs patrimonial presentat pot ser avaluat des de diferents perspectives, però sempre utilitzant les rúbriques d'avaluació plantejades.

## **8. CONCLUSIONS**

Amb aquesta proposta de recurs patrimonial presentada hem pogut observar com es poden aconseguir tots aquells objectius i continguts proposats prèviament. Amb ella hem pogut veure com es poden treballar els diferents continguts adscrits en el currículum de primària en l'assignatura de ciències socials per als diferents cursos. Però també ens hem adonat que per a fer-ho possible, hem treballat interdisciplinàriament amb altres matèries com són les ciències

naturals, les llengües, entre altres. Ens hem adonat que un contingut per molt que es trobe citat en el currículum educatiu es pot treballar de maneres molt diverses i que no sols existeixen els llibres de text per tal d'ensenyar coneixements, sinó que l'entorn que ens envolta són llibres replets d'informació, tan sols hem de saber fer una bona lectura d'aquest.

També ens hem adonat que hi ha molts continguts a treballar en la matèria de les ciències socials en primària i que en cada curs s'han de treballar uns continguts concrets. Però amb aquesta proposta tan dinàmica es pot treballar de forma individualitzada pels espais, no cal treballar tots els espais, fins i tot, aquests espais poden ser utilitzats per altres mestres de diferents nivells, però adaptant els continguts al seu curs, de manera que es poden treballar de manera individualitzada un espai en un temps determinat i si cal a l'any següent o a mesura que avancen de curs altres espais. Tot això, sota les mesures que el mestre o la mestra vulga fer. És per això que aquest és un valor afegit que presenta la proposta.

D'altra banda, el desenvolupament d'aquest recurs patrimonial a l'escola facilita la connexió entre el nostre alumnat i el seu entorn més immediat. Permet que sàpiguen valorar l'activitat de les seues famílies i de les persones més majors que formen el seu poble. Posen en valor el treball que ha donat forma i vida al poble, en el qual es troba el seu futur. Permet a més, interrelacionar o fer relacions intergeneracionals com és portar les famílies a l'aula, aportant de nou una dinàmica poc vista en l'escola actual. També deixa relacionar el recurs patrimonial amb la relació socioeconòmica i gastronòmica del poble de Càlig. Agafem l'entorn de cara i com un recurs, en comptes de deixar-lo d'esquenes, l'utilitzem com un element formatiu.

És més, aquesta proposta didàctica presentada ens condueix a desenvolupar i treballar la competència cívica. Durant tot el transcurs del treball amb el recurs patrimonial estem educant en el civisme. Hem transmès diferents valors per a saber estar i comportar-se en l'espai que visitem, hem ensenyat a saber respectar tot allò que se'ls ha presentat i no fer malbé tot allò que han utilitzat, com són les màquines, eines i ferramentes que se'ls han proporcionat al llarg dels cinc espais. També se'ls ha inculcat en tot moment el treball en equip entre iguals, on ells i elles han sigut els principals protagonistes del seu aprenentatge. Gràcies a totes les petjades que han donat, han pogut adquirir i nodrir-se del contingut i coneixement preparat prèviament per la docent i les famílies.

Així i tot, se'ls ha inculcat valors com ara l'educació en valors, l'educació mediambiental i la importància de conservar, respectar i protegir tot allò que forma el patrimoni del poble de Càlig.

Tanmateix, hem posat en valor els elements històrics i la participació dels familiars en les explicacions. Tota aquesta informació que ens ha aportat la gent gran també forma part de la competència cívica. Perquè ens ajuda a saber viure en el món i saber viure sobretot, en llibertat.

És per tot això que, amb aquest recurs patrimonial hem pogut adonar-nos que les fonts materials i immaterials del passat són un dels millors recursos per tal d'explicar les nocions del pas del temps, els canvis i les transformacions al llarg de la història. Hem pogut veure molt més enllà

del que els nostres ulls podien veure abans. Hem sabut fer una lectura correcta i una posterior anàlisi i reflexió del llibre, que és el paisatge, el qual ens ofereix molta informació.

En conclusió, veiem que aquest recurs patrimonial està sustentat sota l'educació patrimonial la qual està formada per un conjunt de processos d'ensenyament-aprenentatge, en els quals interactuen varietat d'elements amb l'objectiu d'obtenir la formació dels individuals en les competències patrimonials necessàries per a formar part d'una col·lectivitat i membres actius de la societat.

## 9. REFERÈNCIES BIBLIOGRÀFIQUES

Buxó, R. (2006): "Paisajes culturales y reconstrucción histórica de la vegetación", *Ecosistemas*, 15 (1), p. 1-6.

DECRET 108/2014, de 4 de juliol, del Consell, pel qual estableix el currículum i desenvolupa l'ordenació general de l'educació primària en la Comunitat Valenciana. (2014, 7 de juliol). Diari Oficial de la Comunitat Valenciana, 7311, pàg. 16325-16694.

Estepa Domínguez, J (2001): "El patrimonio en la didáctica de las Ciencias Sociales: obstáculos y propuestas para su tratamiento en el aula". *Íber. Didáctica de las Ciencias Sociales, Geografía e Historia*, 30, p. 69-82.

Hernández Carretero, A. (2010): "El valor del paisaje cultural como estrategia didáctica". *Tejuelo*, 9, p. 162-178.

Liceras, A. (2013): "Didáctica del paisaje, lo que es, lo que representa, cómo se vive". *Íber. Didáctica de las Ciencias Sociales, Geografía e Historia*, 74, p.85-93.

Marrón Gaité, M. (2003): "Los paisajes agrarios como patrimonio. Su tratamiento desde la didáctica de las Ciencias Sociales". En Ballesteros, E.; Fernández, C.; Molina, J.A. i Moreno, P. (Coord.), *El patrimonio y la didáctica de las Ciencias Sociales*, p. 195-223. Cuenca: AUPDCS.

Martínez de Pisón, E. (2004): "Defensa del paisaje". *Sociedad Geográfica Española*, núm. 18, p. 136-143.

Martínez de Pisón, E. (2010): "Saber ver el paisaje". *Estudios Geográficos*, LXXI, 269, p. 395-414.

Morón Monge, M. del C. (2013): "Paisaje y geografía: una oportunidad para educar en patrimonio",



en Estepa, J. (Ed.), *La educación patrimonial en la escuela y el museo: investigación y experiencias*, p. 237-247. Huelva: Universidad de Huelva.

Ordre ECD/65/2015, de 21 de gener, per la qual es descriuen les relacions entre les competències, els continguts i els criteris d'avaluació de l'educació primària, l'educació secundària obligatòria i el batxillerat. (2015, 29 de gener). Boletín Oficial del Estado, 25, pàg. 6986-7003.

Reial decret 126/2014, de 28 de febrer, pel qual s'estableix el currículum bàsic de l'Educació Primària (2014, 1 de març). Boletín Oficial del Estado, 52, pàg. 19349-19420.

Selma Castell, S. (2014): "Les fonts històriques del Castelló medieval: Patrimoni i educació", en AADD, *Patrimoni Històric El Castelló Medieval*, p. 87-99. Castelló: Ajuntament de Castelló de la Plana.

Selma Castell, S. i Aparici Martí, J. (2019): *Propostes de didàctica de la Història per a la formació de mestres*. Castelló: Universitat Jaume I de Castelló.

Yarham, R. (2011): "Cómo leer paisajes". Madrid. Blume.

## 10. ANNEXOS

### 10.1. Taula d'annexos

Dins d'aquesta taula es troben tots els annexos amb la seua numeració i títol corresponent del treball presentat.

<b>Taula d'annexos - índex</b>	
Annex 1	Portada diari de camp
Annex 2	Primer espai - Primer nivell - <i>Qüestions breus</i>
Annex 3	Primer espai - Segon nivell - <i>Full giratori</i>
Annex 4	Plànol de Càlig amb els espais
Annex 5	Segon espai - Primer nivell - <i>Les varietats d'olives de Càlig</i>
Annex 6	Segon espai - Segon nivell - <i>Les tasques al camp i les seues eines</i>
Annex 7	Targetes que es troben al molí
Annex 8	Tercer espai - Primer nivell - <i>Fases del procés de producció de l'oli</i> - Primera part
Annex 9	Tercer espai - Primer nivell - <i>Pluja d'idees</i> - Segona part
Annex 10	Tercer espai - Segon nivell - <i>La producció d'abans i la de hui en dia</i>
Annex 11	Tercer espai - Segon nivell - Targetes darrere de les màquines
Annex 12	Tercer espai - Tercer nivell - <i>Màquines del passat i del present en cada fase del procés</i>
Annex 13	Quart espai - Anem a la botiga del poble on venen l'oli - <i>L'origen de les àmfores</i>
Annex 14	Quint espai - Anem al forn a fer els dolços tradicionals - <i>Recepta</i>
Annex 15	Avaluació
Annex 15.1	Rúbrica avaluació del docent o la docent cap a l'alumne o l'alumna
Annex 15.2	Diari d'observació diària
Annex 15.3	Rúbrica d'autoavaluació per part de l'alumnat
Annex 15.4	Rúbrica avaluació entre iguals

Annex 15. 5	Avaluació del recurs patrimonial presentat
Annex 16	Certificat de participació

Annex 1. Portada diari de camp



**DIARI  
DE CAMP**

**RECURS PATRIMONIAL: EL CICLE DE PRODUCCIÓ DE  
L'OLI D'OLIVA AL POBLE DE CÀLIG**



**NOM I COGNOMS:**  
**CURS:**

# PRIMER ESPAI



## A L'ESCOLA AMB LA VISITA DELS FAMILIARS

### PRIMER NIVELL: QÜESTIONS BREUS



1. Pots donar el nom d'algun lloc del poble on es produísca o es treballe amb oli?

---

2. Coneixes alguna varietat d'oliva? Quin és el seu nom? Si no és així, pots descriure com és l'oliva que tu coneixes?

---

3. Saps el nom d'una tasca o treball que es faça en els camps d'oliveres?  
Si no saps el nom exacte, sabries explicar en què consisteix la feina que has pensat?

---

4. Digues una ferramenta o eina que sàpigues que s'utilitza al camp d'oliveres?  
Si no saps el nom, pots descriure com és aquesta o dibuixar-la.

---

5. Sabries explicar més o menys que es fa amb les olives recollectades, una vegada arriben al molí?

---

# PRIMER ESPAI



## A L'ESCOLA AMB LA VISITA DELS FAMILIARS

### PRIMER NIVELL: QÜESTIONS BREUS



6. Coneixes alguna màquina que s'utilitze al molí per dur les diferents tasques?

---

7. Coneixes o has sentit parlar a la teua família de com s'emmagatzemava antigament l'oli?

---

8. Saps com s'emmagatzema l'oli d'oliva hui en dia? Per què creus que ho fan així i no com el guardàvem fa molts d'anys?

---

9. Pensa i escriu un producte final del poble que use l'oli d'oliva com a ingredient principal per elaborar-lo.

---

10. Que penses què aprendràs amb aquest recurs patrimonial?

---

# PRIMER ESPAI

## A L'ESCOLA AMB LA VISITA DELS FAMILIARS



### PRIMER NIVELL: QÜESTIONS BREUS



1. Pots donar el nom d'algun lloc del poble on es produïska o es treballe amb oli?

A les dues panaderies.

2. Coneixes alguna varietat d'oliva? Quin és el seu nom? Si no és així, pots descriure com és l'oliva que tu coneixes?

Sí, la farga.

3. Saps el nom d'una tasca o treball que es faça en els camps d'oliveres? Si no saps el nom exacte, sabries explicar en què consisteix la feina que has pensat?

Sí, recollectar les olives.

4. Digues una ferramenta o eina que sàpigues que s'utilitza al camp d'oliveres? Si no saps el nom, pots descriure com és aquesta o dibuixar-la.

Els rullo.

5. Sabries explicar més o menys que es fa amb les olives recollectades, una vegada arriben al molí?

Amb diferents màquines i fases transformaran les olives en oli d'oliva.

# PRIMER ESPAI



## A L'ESCOLA AMB LA VISITA DELS FAMILIARS

### PRIMER NIVELL: QÜESTIONS BREUS



6. Coneixes alguna màquina que s'utilitze al molí per dur les diferents tasques?

Premsa de cofins elèctrica o hidràulica.

7. Coneixes o has sentit parlar a la teua família de com s'emmagatzemava antigament l'oli?

Sí, amb gerres de fang.

8. Saps com s'emmagatzema l'oli d'oliva hui en dia? Per què creus que ho fan així i no com el guardàvem fa molts d'anys?

Sí, amb botelles de plàstic. Una de les raons és pel pes de les gerres.

9. Pensa i escriu un producte final del poble que use l'oli d'oliva com a ingredient principal per elaborar-lo.

Les farinoses que són uns dolços tradicionals del poble de Càlig.

10. Que penses què aprendràs amb aquest recurs patrimonial?

Els diferents elements patrimonials del poble de Càlig involucrats en el cicle de producció de l'oli d'oliva.

# PRIMER ESPAI



## A L'ESCOLA AMB LA VISITA DELS FAMILIARS

### SEGON NIVELL: FULL GIRATORI



#### Pautes a seguir:



- Grups de 4 persones.
- Cada membre del grup ha d'agafar un color diferent.
- Seguint el sentit de les agulles del rellotge heu d'escriure cadascú i cadascuna un espai del poble on penseu que anirem.





# PRIMER ESPAI

## A L'ESCOLA AMB LA VISITA DELS FAMILIARS



### SEGON NIVELL: FULL GIRATORI



#### Pautes a seguir:

- Grups de 4 persones.

- Cada membre del grup ha d'agafar un color diferent.

- Seguint el sentit de les agulles del rellotge heu d'escriure cadascú i

cadascuna un espai del poble on penseu que anirem.



**CAMPS DE  
CULTIUS**

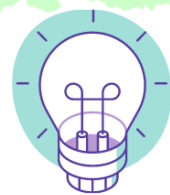
**FORN**

**MOLÍ**

**COOPERATIVA**



# SEGON ESPAI



## ANEM ALS CAMPS D'OLIVERES

### PRIMER NIVELL: LES VARIETATS D'OLIVES DE CÀLIG

Nom:	Nom:	Nom:
Dibuix	Dibuix	Dibuix
Característiques	Característiques	Característiques

# SEGON ESPAI

## ANEM ALS CAMPS D'OLIVERES



### PRIMER NIVELL: LES VARIETATS D'OLIVES DE CÀLIG




Nom:	Nom:
Dibuix	Dibuix
Característiques	Característiques

# SEGON ESPAI

## ANEM ALS CAMPS D'OLIVERES



### PRIMER NIVELL: LES VARIETATS D'OLIVES DE CÀLIG



Nom: Farga	Nom: Morruda	Nom: Sevillenca
Dibuix	Dibuix	Dibuix
		
Característiques	Característiques	Característiques
Grossa i dura.	Grossa i redona.	Grossa i amb molta carn.

# SEGON ESPAI

## ANEM ALS CAMPS D'OLIVERES



### PRIMER NIVELL: LES VARIETATS D'OLIVES DE CÀLIG

Nom: Nana	Nom: Arbequina
Dibuix	Dibuix
	
Característiques	Característiques
Menuda i punxeguda.	Menuda i redona.

# SEGON ESPAI



## ANEM ALS CAMPS D'OLIVERES

### SEGON NIVELL: TASQUES AL CAMP I LES SEUES EINES

Podar les oliveres



Creuar la rama



Abonar les oliveres



Llaurar les oliveres



Ensulfatar les oliveres



Recol·lectar les oliveres



# SEGON ESPAI



## ANEM ALS CAMPS D'OLIVERES

### SEGON NIVELL: TASQUES AL CAMP I LES SEUES EINES

Podar les oliveres



Creumar la rama



Abonar les oliveres



Llaurar les oliveres



Ensulfatar les oliveres



Recol·lectar les oliveres





## TARGETES QUE ES TROBEN AL MOLÍ

MOLTA

PREMSATGE

DECANTACIÓ

EMMAGATZE-  
MATGE

# TERCER ESPAI



## ENS DESPLACEM AL MOLÍ

### PRIMER NIVELL: EL PROCÉS DE PRODUCCIÓ DE L'OLI

#### PRIMERA PART

Escriu els noms ordenats de les targetes que has trobat pel molí.

FASES DEL PROCÉS DE PRODUCCIÓ DE L'OLI	
PRIMERA FASE	
SEGONA FASE	
TERCERA FASE	
QUARTA FASE	

# TERCER ESPAI

## ENS DESPLACEM AL MOLÍ



### PRIMER NIVELL: EL PROCÉS DE PRODUCCIÓ DE L'OLI

#### PRIMERA PART

Escriu els noms ordenats de les targetes que has trobat pel molí.

FASES DEL PROCÉS DE PRODUCCIÓ DE L'OLI	
PRIMERA FASE	Molta
SEGONA FASE	Premsatge
TERCERA FASE	Decantació
QUARTA FASE	Emmagatzematge

# TERCER ESPAI

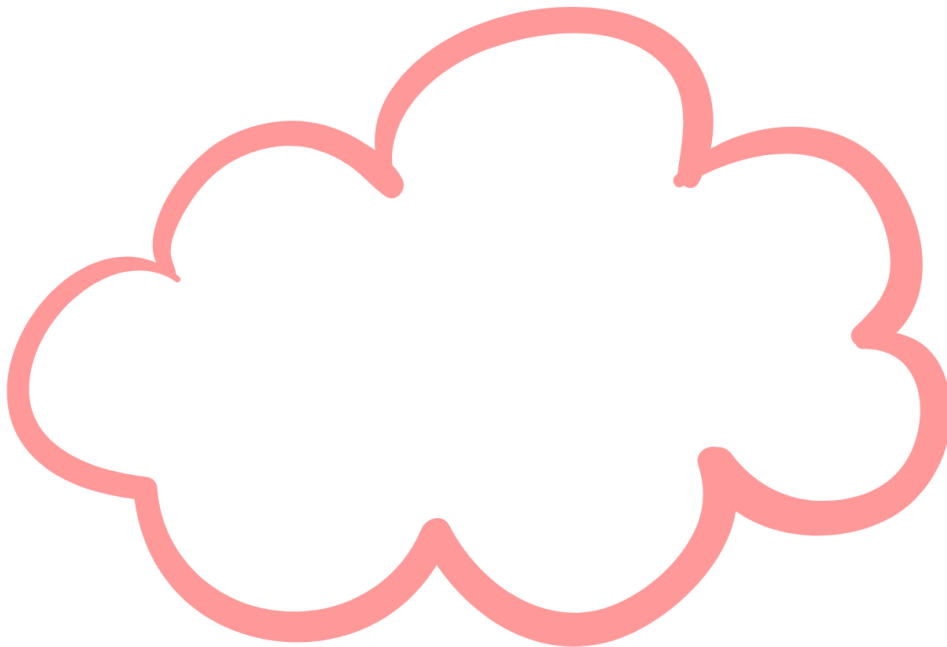
## ENS DESPLACEM AL MOLÍ



PRIMER NIVELL: EL PROCÉS DE PRODUCCIÓ DE L'OLI

SEGONA PART: PLUJA D'IDEES

Anota les idees acordades amb el teu grup.



# TERCER ESPAI



## ENS DESPLACEM AL MOLÍ

### SEGON NIVELL: EINES PER A LA PRODUCCIÓ DEL PASSAT I DEL PRESENT

Després de trobar les targetes anota quines tècniques són del passat i quines del present.

LA PRODUCCIÓ D'ABANS I LA DE HUI EN DIA	
TÈCNIQUES DEL PASSAT	TÈCNIQUES DEL PRESENT

# TERCER ESPAI

## ENS DESPLACEM AL MOLÍ



### SEGON NIVELL: EINES PER A LA PRODUCCIÓ DEL PASSAT I DEL PRESENT

Després de trobar les targetes anota quines tècniques són del passat i quines del present.

LA PRODUCCIÓ D'ABANS I LA DE HUI EN DIA	
TÈCNIQUES DEL PASSAT	TÈCNIQUES DEL PRESENT
Molí de tracció animal	Molí de martells
Premsa de cofins manual	Premsa de cofins elèctrica i hidràulica
Decantació manual	Sistema de decantació o filtratge
Gerres de fang	Dipòsits d'acer inoxidable

## TARGETES DARRERE DE LES MÀQUINES

MOLÍ DE  
TRACCIÓ  
ANIMAL

MOLÍ DE  
MARTELLS

PREMSA DE  
COFINS  
MANUAL

PREMSA DE  
COFINS  
ELÈCTRICA  
I  
HIDRÀULICA

DECANTA-  
CIÓ  
MANUAL

SISTEMA DE  
DECANTACIÓ  
O  
FILTRATGE

GERRES DE  
FANG

DIPÒSITS  
D'ACER  
INOXIDABLE

# TERCER ESPAI



## ENS DESPLACEM AL MOLÍ

### TERCER NIVELL: MÀQUINES DEL PASSAT I DEL PRESENT EN CADA FASE DEL PROCÉS

És l'hora de revisar les dues graelles anteriors per poder completar aquesta.

MÀQUINES DEL PASSAT I DEL PRESENT EN CADA FASE DEL PROCÉS		
NOM DE LES FASES	TÈCNIQUES DEL PASSAT	TÈCNIQUES DEL PRESENT
Primera fase:		
Segona fase:		
Tercera fase:		
Quarta fase:		



# TERCER ESPAI

## ENS DESPLACEM AL MOLÍ



### TERCER NIVELL: MÀQUINES DEL PASSAT I DEL PRESENT EN CADA FASE DEL PROCÉS

És l'hora de revisar les dues graelles anteriors per poder completar aquesta.

MÀQUINES DEL PASSAT I DEL PRESENT EN CADA FASE DEL PROCÉS		
NOM DE LES FASES	TÈCNIQUES DEL PASSAT	TÈCNIQUES DEL PRESENT
Primera fase: Molta	Molí de tracció animal	Molí de martells
Segona fase: Premsatge	Premsa de cofins manual	Premsa de cofins elèctrica i hidràulica
Tercera fase: Decantació	Decantació manual	Sistema de decantació o filtratge
Quarta fase: Emmagatzematge	Gerres de fang	Dipòsits d'acer inoxidable

# QUART ESPAI



ANEM A LA BOTIGA DEL POBLE ON  
VENEN L'OLI

L'ORIGEN DE LES ÀMFORES ???

1. Descriu breument com és una àmfora

---

2. Per a què serveix una àmfora?

---

3. Pots guardar alguna cosa més a banda de líquids?

---

4. D'on provenen les àmfores?

---

5. Diques un avantatge d'utilitzar les àmfores

---

6. Diques un inconvenient d'utilitzar les àmfores

---

# QUART ESPAI



## ANEM A LA BOTIGA DEL POBLE ON VENEN L'OLI L'ORIGEN DE LES ÀMFORES



1. Descriu breument com és una àmfora

És un recipient de ceràmica amb dues anses.

2. Per a què serveix una àmfora?

Per guardar i transportar líquids.

3. Pots guardar alguna cosa més a banda de líquids?

També per guardar cereals i altres productes.

4. D'on provenen les àmfores?

De l'Antiga Roma.

5. Diques un avantatge d'utilitzar les àmfores

Guarden millor la temperatura.

6. Diques un inconvenient d'utilitzar les àmfores

Díficils de netejar.

# QUINT ESPAI

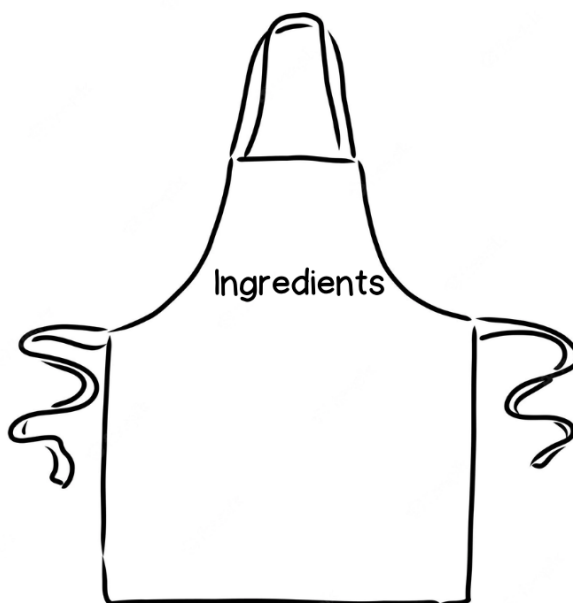


## ANEM AL FORN A FER ELS DOLÇOS TRADICIONALS

Amb la informació proporcionada pels forners i les forneres has d'omplir aquestes activitats.

### RECEPTA

Pautes a seguir:

A green notepad with a white spiral binding on the left side. The main body of the notepad is filled with horizontal dashed lines for writing. The bottom right corner is folded over.

# QUINT ESPAI



## ANEM AL FORN A FER ELS DOLÇOS TRADICIONALS

Amb la informació proporcionada pels forners i les forneres has d'omplir aquestes activitats.

### RECEPTA

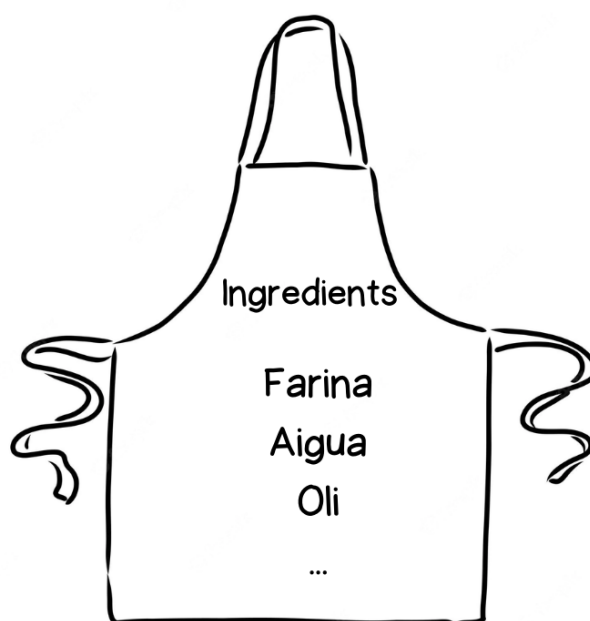
Pautes a seguir:

1. Fem la massa

2. Deixem reposar

3. Li donem forma

4. La rellenem



Annex 15. Avaluació

Annex 15.1. Rúbrica avaluació del docent o la docent cap a l'alumne o l'alumna

<b>RÚBRICA AVALUACIÓ DEL DOCENT O LA DOCENT CAP A L'ALUMNE O L'ALUMNA</b>				
<b>Nom de l'alumne o alumna:</b>				
<b>AVALUACIÓ INDIVIDUAL</b>				
<b>CRITERIS AVALUAR</b>		<b>AVANÇAT</b>	<b>APRESENT</b>	<b>NOVELL</b>
<b>ESPAI 1</b>	Dedueix els espais a treballar			
	Coneix bé el poble per triar el recorregut adient			
<b>ESPAI 2</b>	Diferencia i coneix les característiques principals de cada tipus d'oliva			
	Coneix les tasques que es duen a terme en el camp i per a què serveix cadascuna			
	Sap relacionar les tasques amb les eines que s'utilitzen			
<b>ESPAI 3</b>	Sap el nom de les quatre fases del procés de producció i les eines que s'utilitzen en cadascuna			
	Coneix que es fa en cada fase			
	Coneix el nom i el funcionament de les eines del passat i del present			
	Relaciona cada fase amb l'eina del			

	passat i del present que s'utilitzava i s'utilitza			
<b>ESPAI 4</b>	Coneix l'origen i les característiques que presenten les àmfores			
	Diferencia com es conserva l'oli d'oliva hui en dia a com es conservava en el passat			
	Estableix comparacions entre les tècniques d'embotellament del present i del passat			
	Sap quina és la principal font d'ingrés econòmic del poble			
<b>ESPAI 5</b>	Relaciona el cicle de producció de l'oli amb el producte gastronòmic			
	Coneix el benefici gastronòmic que dona l'oli d'oliva			
	Sap els ingredients necessaris per a fer els dolços tradicionals del poble			
	Elabora les farinoses amb les pautes dels forners i les forneres			
<b>GENERALS</b>	Analitza i llegeix l'entorn que l'envolta			
	S'orienta pels carrers del poble			
	Té cura de les màquines i eines que empra			
	Presenta bona actitud davant el treball o activitat a realitzar			
	Analitza, investiga, argumenta i arriba a proposar solucions per als problemes plantejats			

**AVALUACIÓ COM A MEMBRE D'UN DELS GRUPS FORMATS**

<b>CRITERIS AVALUAR</b>		<b>SÍ</b>	<b>NO</b>
<b>EN GRUP</b>	Treballa en equip de manera cooperativa		
	Respecta el torn de paraula i les diferents opinions		
	Ajuda i col·labora amb els seus companys i companyes		





# DIARI D'OBSERVACIÓ DIÀRIA

**Nom alumne o alumna:**

**Data:**

**Observacions:**

.....  
.....  
.....  
.....  
.....  
.....  
.....  
.....  
.....  
.....

**Punts forts:**

**Punts febles:**

Annex 15.3. Rúbrica d'autoavaluació per part de l'alumnat

<b>RÚBRICA D'AUTOAVALUACIÓ PER PART DE L'ALUMNAT</b>		
<b>Nom de l'alumne o alumna:</b>		
<b>AUTOAVALUACIÓ INDIVIDUAL</b>		
<b>CRITERIS AVALUAR</b>	<b>SÍ</b>	<b>NO</b>
Conec els elements patrimonials històrics del poble de Càlig		
Sé analitzar i llegir l'entorn que m'envolta		
He tingut cura de les màquines i eines utilitzades		
Sé orientar-me pels diferents carrers del poble		
He presentat bona actitud davant el treball o activitat a realitzar		
He analitzat, investigat, argumentat i arribat a proposar solucions per als problemes plantejats		
<b>AUTOAVALUACIÓ COM A MEMBRE D'UN DELS GRUPS FORMATS</b>		
<b>CRITERIS AVALUAR</b>	<b>SÍ</b>	<b>NO</b>
He treballat en equip de manera cooperativa		
He respectat el torn de paraula i les diferents opinions		
He ajudat i col·laborat amb els meus companys i companyes		

Annex 15.4. Rúbrica avaluació entre iguals

RÚBRICA AVALUACIÓ ENTRE IGUALS		
<b>Nom de l'alumne o alumna avaluador:</b>		
<b>1. Nom de l'alumne o alumna avaluat:</b>		
CRITERIS AVALUAR	SÍ	NO
Ha presentat bona actitud davant el treball plantejat		
Ha estat disposat ajudar a la resta de companys i companyes		
Ha treballat de manera cooperativa		
Ha donat la seua opinió i ha respectat els diferents punts de vista		
<b>2. Nom de l'alumne o alumna avaluat:</b>		
CRITERIS AVALUAR	SÍ	NO
Ha presentat bona actitud davant el treball plantejat		
Ha estat disposat ajudar a la resta de companys i companyes		
Ha treballat de manera cooperativa		
Ha donat la seua opinió i ha respectat els diferents punts de vista		
<b>3. Nom de l'alumne o alumna avaluat:</b>		

<b>CRITERIS AVALUAR</b>	<b>SÍ</b>	<b>NO</b>
Ha presentat bona actitud davant el treball plantejat		
Ha estat disposat ajudar a la resta de companys i companyes		
Ha treballat de manera cooperativa		
Ha donat la seua opinió i ha respectat els diferents punts de vista		
<b>CRITERIS AVALUAR DE TOT EL GRUP</b>	<b>SÍ</b>	<b>NO</b>
Penses que heu format un bon equip de treball?		

Annex 15.5. Avaluació del recurs patrimonial presentat

<b>AVALUACIÓ DEL RECURS PATRIMONIAL PRESENTAT</b>			
<b>Nom de l'alumne o alumna avaluador:</b>			
<b>CRITERIS AVALUAR</b>	<b>SÍ</b>	<b>NO</b>	<b>JUSTIFICACIÓ</b>
Penses que ens hem deixat algun espai per treballar?			
Ha sigut de qualitat la informació proporcionada per les diferents veus?			
Afegiries o llevaries alguna activitat realitzada?			
Què canviaries o milloraries del recurs patrimonial presentat?			

T'ha servit per a conèixer alguns dels elements patrimonials històrics del poble de Càlig?			
--	--	--	--

Annex 16: Certificat de participació

