



Obertura de l'exposició «Fabra i Coats fa museu» (maig de 2014), organitzada pel MUHBA (Museu d'Història de Barcelona) en col·laboració amb els Amics de la Fabra i Coats, altres entitats i el Districte de Sant Andreu, en el marc del projecte de l'espai museístic sobre la ciutat del treball. Fotografia: Jordi Mota. © MUHBA.

LA GESTIÓ PARTICIPATIVA I EL MUSEU DE LA CIUTAT. PATRIMONI, CIUTADANIA I NODES CULTURALS ALS BARRIS DE BARCELONA

PARTICIPATORY MANAGEMENT AND THE CITY MUSEUM. HERITAGE, CITIZENSHIP AND CULTURAL NODES IN THE NEIGHBOURHOODS OF BARCELONA

Joan Roca i Albert
Director del MUHBA (Museu d'Història de Barcelona)

Carme Turégano López
Gerent de Coordinació Territorial i Proximitat de l'Ajuntament de Barcelona

Resum Si bé l'urbanisme funcionalista va permetre, fa mig segle, allotjar amb escassos recursos un gran nombre de persones que havien immigrat a la ciutat, també és cert que aquest model no va trigar a mostrar la seva cara poc sostenible. Actualment s'estan recreant els significats dels barris i posant l'esforç en la construcció d'una esfera pública més participativa, on el paper de la cultura és clau en la posada en valor del capital social. Al llarg de l'article, ens referim a algunes museïtzacions de la perifèria urbana de Barcelona que creen noves nodalitats culturals a partir de xarxes on s'entrellacen el patrimoni, la ciutadania i el museu com a espai de participació i coneixement. En aquest context, en un marc de desenvolupament de nous paradigmes culturals, volem centrar-nos en els casos de la Fabra i Coats i del Bon Pastor, que es configuren com a nous nodes culturals en l'articulació de l'Eix Besòs.

Paraules clau Nodes, museïtzació, barris, gestió, patrimoni, perifèries, centralitats, policèntric, ciutadania, sostenibilitat.

Abstract Despite functionalist city planning which, with scarce resources, allowed to accommodate the large number of people who had been migrating to the city over half a century ago, it soon became apparent that this was hardly sustainable. Neighbourhoods' core values are currently being recreated in an effort to build a more participatory public sphere where culture is key to enhance social capital. In this article, we are referring to some musealisations in the outskirts of Barcelona that have created new cultural nodes in a network where heritage, citizenship and the museum conceived as a space for participation and knowledge come together. Within this context where new cultural paradigms evolve, our aim is to focus on Fabra i Coats and Bon Pastor, which are becoming new cultural nodes in the Besòs area.

Keywords Nodes, Musealisation, Neighbourhoods, Management, Heritage, Outskirts, Centralities, Polycentric, Citizenship, Sustainability.

De les ciutats funcionals a les ciutats nodals

El planejament basat en la zonificació ha deixat un pòsit notable en les ciutats actuals, la qual cosa ha propiciat el seu allunyament dels ritmes i components de la vida quotidiana, poca sostenibilitat i una classificació segons el mer valor utilitari assignat a les zones, que difícilment posa en valor la seva història social i la seva contribució a la trajectòria de la ciutat en conjunt. L'esperit zonificador que modelava zones rígides propi de l'urbanisme funcionalista ha condicionat la ciutat en la llarga durada. El procés d'urbanització a la ciutat industrialitzada moderna va comportar que, de la difuminació de límits entre el món de la producció econòmica i el món de la reproducció social en la vida de les comunitats, es passés a una segregació urbana de funcions, separant el món del sistema laboral del món de la vida quotidiana. Els valors urbans derivaven dels negocis i no de les funcions socials.

Si bé l'urbanisme funcionalista va permetre ja fa més de mig segle, en temps de creixement ràpid, allotjar amb escassos recursos un gran nombre de persones que havien immigrat a la ciutat, no va trigar a mostrar la seva cara poc sostenible. En els temps actuals, des de l'òptica de les polítiques democràtiques de progrés social, es necessiten noves intervencions per aconseguir un major benestar dels ciutadans. L'objectiu és una apropiació ciutadana de l'espai públic, amb la reformulació dels temps i espais de la vida urbana.

La reivindicació de carrers, voreres, parcs i barris té una llarga trajectòria que ha acompanyat la crítica de la ciutat de l'era industrial, de Patrick Geddes a Jane Jacobs, i que a Barcelona ha estat decisiva des de la Transició, amb el moviment veïnal.

Quan Oriol Nel·lo defineix la necessitat de polítiques públiques robustes i innovadores, que incorporin la mirada territorial en l'abordatge de les desigualtats socials, subratlla com *sargir* és cosa de tots. Ara, en part pels canvis tecnològics i la globalització, aquestes polítiques agafen nous

tons, amb reflexions que incorporen variables com la seguretat, el gènere i la proximitat per assegurar el benestar i posar en valor el capital social. El malestar en algunes zones, la crisi d'estima i d'autoestima per la fragmentació dels espais, ha portat els moviments socials a buscar noves perspectives des de mirades interdisciplinàries, en les quals feminisme, urbanisme, cultura, art i política es retroben, a favor d'una praxi urbana capaç de transformar a velocitat de creuer el paradigma de construcció de les nostres ciutats. En aquesta línia va el republicanisme de Philip Pettit, del tot aplicable en temps d'una crítica intensa de l'accentuació de les desigualtats sota el neoliberalisme, iniciada pels nous moviments socials en pro de l'exercici del dret a la ciutat: «la no-dominació [...] pot aconseguir-se per la via de l'estratègia del poder recíproc o per mitjà de l'estratègia de la prevenció constitucional, i en qualsevol cas entranya un control positiu sobre les pròpies vies; assegura la possessió de la no-interferència» (Pettit, 1999: 100).

La difusió de noves formes de contemplar la vida quotidiana i la proximitat en el món urbà del segle XXI deriva del malestar que causava una ciutat que es definia sense comptar amb les necessitats de qui hi habita. I és aquí on apareix l'interès del museu de la ciutat com a interlocutor amb el territori i les situacions complexes, en tant que instrument de reflexió sobre la trajectòria històrica i de democratització de l'accés a la cultura, una idea de la qual ja parlava Patrick Geddes l'any 1906. En aquest sentit, el museu de la ciutat establert als barris pot ajudar a combatre el seu menysteniment en el passat, amb el desenvolupament de noves categories d'interpretació i percepció del territori, basades en la seva incorporació plena a la història urbana.

Enmig de la dura experiència de la pandèmia de la covid-19 en aquest any 2020, la resignificació del barri com a espai de protecció i xarxa de suport mutu ha aportat nous elements al relat comunitari, amb la necessitat de posar en valor tots els elements que hi convergeixen.



Rampa del mercat setmanal del Besòs, 2002. Fotografia del projecte «Barcelone vue du Besòs», de Patrick Faigenbaum i Joan Roca, que ha tingut per objectiu la construcció d'una mirada a la ciutat des de la perifèria al centre. © Patrick Faigenbaum.

S'estan recreant els significats dels barris –dins els districtes, que en són el marc administratiu– amb l'esforç per construir una esfera pública més participativa en un espai més democràtic, com diu Manel Borja-Villel: «una societat està viva quan interpreta les seves narracions i es commou amb elles» (2020: 51). S'ha de garantir el dret de totes les persones a participar en la seva construcció i a apropiarse-les en llibertat. En especial els més joves, difuminant al màxim les barreres incomprensibles entre el món de la cultura i el món de l'educació.

Els serveis que participen en la redefinició i la construcció d'espais públics d'interacció cultural des de l'actuació de l'administració, el rol clau de l'ICUB en aquesta matèria, conjuntament amb districtes, entitats i veïns, tenen la responsabilitat d'arribar a consensos amplis i plurals, que incorporin els interessos comunitaris, en interacció amb els relats de la ciutat. L'experiència dels autors d'aquest article ha tingut les seves arrels en els serveis públics dels barris de la Barcelona de l'eix del Besòs, amb un interès compartit per la incorporació de les perifèries al relat de la ciutat. Cal remarcar l'impuls actual en pro d'aquest

model territorial des de la gerència municipal, encapçalada per Sara Berbel.

Incorporar la perifèria a Barcelona, una via museística¹

El creixement urbà accelerat de la segona meitat del segle xx va anar per davant, a la majoria de ciutats europees, de la creació dels equipaments i espais públics necessaris per atendre les noves barriades i vincular-les amb la ciutat. A aquestes mancances inicials s'ha afegit l'impacte de les crisis posteriors, fins al punt que la integració de les perifèries és una de les qüestions cabdals per al futur de la democràcia europea. Sovint s'oblida que la incorporació social de les majories urbanes és determinant per aconseguir el respecte de les minories. I en això també hi ha de tenir un paper clau el món educatiu.

1 En els aspectes referits al MUHBA (Museu d'Història de Barcelona), el text present parteix d'articles publicats al *Muhba Butlletí*, 34 (2018) i 35 (2019), corresponents a Joan Roca i Albert i també, en el cas del Bon Pastor, a Carmen Cazalla i Aina Mercader, a les quals agraïm la gentilesa de permetre'ns utilitzar-lo.



Visió estratègica de les relacions entre museu i ciutat, amb els espais vinculats al MUHBA, 2018. Cartografia d'Andrea Manenti. © MUHBA.

En el cas de Barcelona, els temps de creixement sense democràcia sota la dictadura franquista van crear un entorn socialment ampli per a la reflexió crítica sobre la ciutat. Entre 1976 i 1995, en les primeres dècades de la democràcia recuperada, Barcelona va experimentar una gran renovació als barris impulsada per les reivindicacions ciutadanes, combinada amb les grans infraestructures urbanes propiciades pels Jocs Olímpics de 1992. La ciutat aconseguí un gran prestigi internacional per les actuacions a l'espai públic i als equipaments culturals dels barris: biblioteques, centres cívics o escoles musicals, entre altres. Fou una primera transició cultural, que va anar acompanyada totalment o parcialment de l'equipament en altres àmbits dependents del govern català, com escoles, instituts i centres assistencials. En aquells moments,

però, els museus tan sols eren considerats com a part de la xarxa cultural de capitalitat, no dels barris.

Ja cap a finals del segle, dues institucions museístiques del camp de l'art, la Fundació Antoni Tàpies i el Museu d'Art Contemporani de Barcelona (MACBA), van figurar entre les primeres a trencar el gel i apropar-se a les xarxes socials i culturals de la perifèria. Van començar a freqüentar el Fòrum de la Ribera del Besòs. El Fòrum es definia com «un mercat d'idees, un espai de trobada i diàleg» i havia estat creat en 1993 per l'Institut Barri Besòs, un centre públic d'educació secundària que tenia per lema «un institut arrelat al barri i obert al món²».

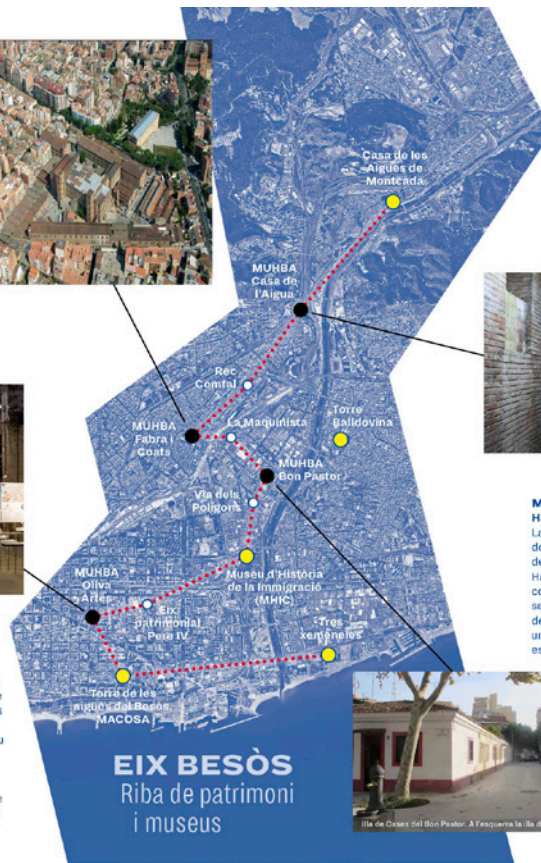
2 Vegeu ROCA, Joan i MESEGUER, Magda (eds.) (1994) i ROCA I ALBERT, Joan (2010), citats a la bibliografia.

MUHBA FABRA I COATS. Barcelona, ciutat i treball
La Fabra i Coats és un recinte d'un interès patrimonial excepcional, que segueix el model dels conjunts industrials anglesos. El projecte impulsat des del MUHBA s'orienta cap a la creació d'un espai museístic centrat en la relació entre ciutat i treball, des d'on es vol reflexionar sobre el treball i la seva evolució històrica en el context i en la formació de la gran ciutat. La nau F del recinte Coats és l'espai destinat a acollir el projecte museístic Barcelona, ciutat i treball i compta ja amb la Sala de Calderes, un espai patrimonial de primer ordre, únic a Catalunya i rellevant a Europa perquè conserva el sistema energètic complet i sense alterar de la fàbrica.



MUHBA OLIVA ARTÉS. Urbanització de la metròpoli. Laboratori ciutadà

Oliva Artés és un punt de trobada entre la formació de la ciutat al llarg del temps i els seus potencials de futur. Aquesta antiga fàbrica taller, construïda l'any 1920 i que es dedicava a la producció i reparació de maquinària, és ara un espai laboratori del MUHBA al Poblenou. Es tracta d'un espai que ha estat concebut com a museu laboratori i participatiu sobre la història, el llegat i el patrimoni de la ciutat contemporània. Aïhera, també és un espai que treballa amb associacions i centres d'estudis veïnals, com per exemple la Taula de l'Eix Pere IV, l'Arxiu Històric del Poble Nou i l'Associació de Veïns i Veïnes del Poblenou.



MUHBA CASA DE L'AIGUA. Sostenibilitat, aigua i proveïments

La Casa de l'Aigua és un conjunt patrimonial de primer ordre de la història del proveïment d'aigua a la ciutat. El seu ús com a museu s'amalgama de manera innovadora amb altres usos socials i culturals als dos extrems de la galeria que connecta l'estació elevadora de la Trinitat Vella, a Sant Andreu, amb el dipòsit de la Trinitat Nova a Nou Barris. Els usos museístics actuals de la Casa de l'Aigua, com a espai vinculat al Museu d'Història de Barcelona, han permès incorporar continguts expositius que expliquen tant les característiques del conjunt patrimonial com aspectes relatius a la història dels usos i el proveïment d'aigua al Pla de Barcelona. L'espai i les activitats s'han concebut en format de museu laboratori.



MUHBA BON PASTOR

Habitatges Barcelona

La Llei de Cases Barates de l'any 1911 i 1921 s'aproven per donar resposta al problema habitacional de la Barcelona de principis de segle XX. L'any 1929 el Patronat de la Habitació entrega quatre polígons de Cases Barates; el conjunt de Milan del Bosch, més tard Bon Pastor, en va ser el més poblat, amb 784 habitatges. La transformació del barri ha posat de manifest la importància de conservar una illa de cases. Es recuperen 16 cases, vuit de les quals es museïtzaran. En quatre d'elles l'objectiu serà mostrar la història de l'habitatge a la Barcelona del segle XX; les altres quatre cases a museïtzar mostraran l'evolució de l'habitatge obrer a Barcelona amb quatre períodes que marquen també la història de l'habitatge de la ciutat.



Proposta de l'Eix patrimonial del Besòs, 2019. Detall amb els espais adscrits al MUHBA i els gestionats per altres institucions i entitats. Diagramació d'Andrea Manenti. © MUHBA.

S'hi reunien de manera regular entitats molt diverses: associacions de veïns, centres educatius i sanitaris, cooperatives d'habitatge, parròquies, serveis de proximitat, etc., i també hi acudien les universitats i, com s'ha dit, institucions del camp de l'art. Funcionava com un «mercat d'idees» a múltiples escales, era un node entre múltiples xarxes que es concentrava en el debat; després, les decisions per a l'acció eren cosa de cadascú en el seu àmbit. La major part dels temes abordats al Fòrum es referien a les polítiques redistributives urbanes, en els camps de l'habitatge, els equipaments públics, l'educació i la cultura.

La reflexió sobre els paisatges i el patrimoni dels antics barris industrials i dels polígons d'habitatge va quallar en aquest entorn a partir de 2003 (Roca i Albert, 2004), en valorar-se'ls com un motor de la incorporació de les majories socials i les perifèries contemporànies als

relats històrics i les representacions de Barcelona: en fou un símbol el combat ciutadà per Can Ricart.

Inicialment, des del museu de la ciutat, amb el suport del Districte de Sant Martí, es va aconseguir tirar endavant la proposta d'incorporar un nou espai museístic dedicat a la cultura industrial a la fàbrica de Can Saladrigas. Posteriorment, aquest projecte va canviar de perfil conceptual i d'ubicació per situar-se a la fàbrica d'Oliva Artés. MUHBA Oliva Artés s'ha concebut com un espai interrogatiu sobre la història metropolitana i com un laboratori sobre la ciutat contemporània, vinculat també a d'altres institucions d'innovació cultural de l'Eix Pere IV, a la zona 22@bcn, com Bit Habitat i, en el futur, L'Escocesa i Can Ricart.

A Barcelona, el museu de la ciutat és policèntric des dels temps del seu fundador,

Agustí Duran i Sanpere, però el salt per ubicar-se més enllà del nucli antic s'ha produït recentment. El propòsit de relligar un conjunt d'espais patrimonials per teixir una visió articulada de la metròpoli es va intensificar amb el Pla estratègic del museu presentat el 2008, quan també va adoptar el nom de Museu d'Història de Barcelona i l'acrònim MUHBA. El pla esmentat propugnava un museu «amb les sales repartides per la ciutat».

Aquest model de museu xarxa de polaritats interconnectades ha de tenir el seu *hub* a la Casa Padellàs, concebuda com a Casa de la Història, al nucli antic, vora la plaça del Rei i a prop de la Casa Gran municipal. El MUHBA es configura així com un museu que va del centre a la perifèria i de la perifèria al centre, i contribueix a reconnectar la ciutat dividida per àrees funcionals per crear altres capes interconnectades i nodals.

A la Barcelona de llevant, el MUHBA ha perfilat quatre aproximacions estratègiques de la història de la metròpoli en espais patrimonials i de coneixement al llarg de l'eix del riu Besòs, en el marc d'un projecte públic-comunitari compartit amb districtes, associacions de veïns, centres d'estudis locals i universitaris i altres entitats. La història és acció, i les quatre seus corresponen a quatre verbs de la vida urbana: proveir (Casa de l'Aigua de la Trinitat: medi ambient, aigua i recursos), treballar (Fàbrica Fabra i Coats: la ciutat del món laboral), habitar (Cases del Bon Pastor: l'allotjament popular) i urbanitzar (Oliva Artés: la formació de la metròpoli, museu laboratori ciutadà i educatiu).

Aquests espais patrimonials, ben articulats amb els altres del museu per propiciar una visió consistent de Barcelona i la seva història, han de poder funcionar de manera conjunta, flexible i sostenible i en bon acord amb les entitats i els districtes. No com a espais patrimonials estàtics, que tan sols obren les portes als visitants, sinó com a nodes participatius incentiven la recerca, el debat, les col·leccions i la invenció de

noves mirades urbanes, contaminant en positiu el seu entorn, sense oblidar el món escolar, i essent un referent per a visitants vinguts de prop o de lluny... i per als nous habitants de la ciutat (Roca i Albert, 2012).

Abordar aquests espais com un sol eix, com a Riba museística del Besòs (com una reinvençió, a la perifèria, de la conceptualització de l'eix fluvial al centre de Frankfurt, la *Museumsufer*), contribueix a la seva complementaritat conceptual. Així mateix, convida a passejar per aquests territoris, revalorant-los simbòlicament com a espais significatius, rellevants, dins la ciutat.

Plantejat d'aquesta manera, l'Eix patrimonial del Besòs també pot incorporar sense dificultats altres espais patrimonials, gestionats per entitats diverses:

D'entrada, a Montcada, hi ha tot un seguit d'elements clau del patrimoni de l'aigua, que formen part de la història del proveïment de Barcelona, i que estan connectats amb la Casa de l'Aigua, ja comentada.

Hi ha també el rec Comtal, molt estudiat pel Centre d'Estudis Ignasi Iglésias, i les centrals tèrmiques vora la desembocadura del riu, motiu de l'existència de la Plataforma per a la Conservació de les Tres Xemeneies de Sant Adrià. Els dos casos es refereixen al proveïment energètic: hidràulic i medieval en el primer, termo-elèctric i contemporani en el segon.

Des de l'òptica dels patrimonis de la mobilitat, hi ha la Fundació del Museu Historicosocial de la Maquinista Terrestre i Marítima i la Macosa, amb un espai explicatiu propi, que quedarà aviat reforçat amb la incorporació d'una locomotora de maniobres fabricada a la Maquinista. I també hi ha la Torre de les Aigües del Besòs, amb un caràcter patrimonial doble, com a espai de l'antiga metal·lúrgica Macosa i com a dipòsit d'un projecte per proveir d'aigua Barcelona.

Cal esmentar també un espai explicatiu del seu vessant humà, el Museu d'Història de la Immigració, vinculat a l'Ajuntament de Sant Adrià i al Museu d'Història de Catalunya.



Fabra i Coats: la Nau F, futur espai museístic, la Sala de Calderes, i la representació de *Relats de Fàbrica* pels antics treballadors de l'Associació d'Amics de Fabra i Coats, el 19 de març de 2011. © MUHBA. Fotografia: Pere Vivas, Xavier de la Cruz i Yolanda Pinel.



La sala d'actes de l'Institut Martí i Pous manté el ritme de les columnes com a pauta estructuradora del conjunt de l'espai, junt amb altres elements del passat industrial de l'edifici. Barcelona viu en l'actualitat un clima de debat estimulant sobre les modalitats d'intervenció en el patrimoni industrial, que té un lloc de privilegi en les actuacions successives al recinte de la Fabra i Coats. © liniaxarxa.cat, 2019.

La visió metropolitana de l'Eix patrimonial Besòs permet idear-lo com un vector cultural intermunicipal.

Abans d'entrar més en detall en les modalitats de cooperació entre entitats, institucions i administracions, voldríem centrar-nos tot seguit en els casos de la Fabra i Coats i del Bon Pastor, que es configuren com a nodes centrals d'aquest Eix Besòs.

Fabra i Coats i el món del treball

La Fabra i Coats ha estat una de les grans fàbriques tèxtils de Barcelona, a Sant Andreu, i era també present al Ripollès, a Borgonyà. El 1903 es va incorporar a la multinacional escocesa Coats. El recinte fabril que ens ocupa va estar en actiu fins al 2005 i en bona part s'ha conservat. Durant l'any 2018 es va convocar un concurs d'idees entorn de l'adequació del futur espai museístic explicatiu del món del

treball i la ciutat. Va guanyar la unitat temporal d'empreses formada per Patrícia Tamayo, Ramon Valls i Gemma Serch (Matters SCP).

A partir d'aquest resultat, l'equip d'arquitectes, l'operador municipal d'obres BIMSA i el MUHBA, en col·laboració amb els Amics de Fabra i Coats i altres entitats, van començar a treballar per establir les línies generals del projecte arquitectònic i museològic. L'espai museístic ocuparà l'anomenada Nau F i comptarà amb 1.705 m². Aquest espai museístic formarà tàndem amb l'element patrimonial nucleador de tot el recinte, la magnífica Sala de Calderes de Fabra i Coats, que s'ha pogut conservar i que es pot visitar en modalitat provisional, a l'espera de la seva restauració.

L'equip de museologia, com és habitual al MUHBA, el formen personal del museu i un nordit i variat equip extern. Entre els seus membres s'hi compten l'historiador de la Fabra i Coats Pere Colomer i els grups de recerca d'Història

Industrial i de l'Empresa (Marc Prat) i de Treball, Institucions i Gènere (Cristina Borderías, Llorenç Ferrer), ambdós de la Universitat de Barcelona. Hi ha, així mateix, sessions de treball compartides amb les entitats directament vinculades al projecte: Amics de la Fabra i Coats, Fundació Maquinista i Macosa, antics treballadors d'Hispano Suïssa/Pegaso, antics treballadors d'Elizalde/Emmasa/Mercedes, Associació de Veïns i Veïnes del Bon Pastor i Centre d'Estudis Ignasi Iglésias, entre altres.

Un element definitori del projecte, en la seva definició actual, és la conceptualització del binomi treball-ciutat en la llarga durada, des de la ciutat antiga, però posant el focus en l'era manufacturera i industrial, amb les successives revolucions o etapes de canvi tecnològic. Tot plegat, a partir d'una interrogació inicial sobre les modalitats de treball més recents, començant pel teletreball i els treballs de cura familiar i comunitària: el treball domèstic. Aquesta perspectiva amplia incorporarà també «el temps històric curt» en sis moments: 1786, la manufactura; 1855, la mecanització; 1919, l'electrificació, les vuit hores; 1953, el fordisme; 1973, la crisi mundial i 2005, la globalització.

A partir d'aquest esquema s'han d'incorporar en clau històrica les diverses modalitats de treball (esclau, servil, assalariat, autònom, informal, etc.), de l'espai en què es realitza, les condicions laborals, la regulació normativa i la conflictivitat social. Per altra part, un dels espais es dedicarà específicament a explicar la Fabra i Coats, com a gran empresa tèxtil amb vincles al rerepaís de Catalunya i globals, i un altre es destinarà a mostrar en una reserva visitable la rica col·lecció recuperada per l'Associació d'Amics de la Fabra i Coats i altres institucions i entitats, conjuntament amb el Museu. Tot plegat, es tracta de crear una perspectiva general que, de la Fabra estant, permeti apropar-se als temps i espais de Barcelona des de l'òptica del treball. A partir d'aquestes

idees inicials, el projecte ha de fer un llarg recorregut fins a acabar-lo de debatre i definir.

Viure des de dins el recinte de Fabra i Coats

Un dia laborable qualsevol, l'Escola Bressol La Filadora obre les portes per tal que molts infants del barri de Sant Andreu del Palomar, entre 0 i 3 anys, facin la seva escolaritat no obligatòria en una nau transformada del recinte fabril de Fabra i Coats, amb entrada a l'accés sud. Mitja hora més tard, l'escola Can Fabra inicia el curs després del confinament i interrupció de les activitats lectives des del març. A poca distància, l'IES Martí i Pous ocupa un dels edificis més antics del recinte, i la seva sala d'actes mostra de manera simbòlica els carrets de colors de fils tradicionalment produïts a la fàbrica.

Els projectes de l'Ajuntament de Barcelona passen per potenciar que aquests equipaments educatius siguin un motor dels projectes locals i de ciutat, tant de cultura com d'educació, ubicats en el recinte, entre altres equipaments i habitatges. També trobem a la Fabra altres operadors educatius i culturals locals (com ara els Serveis Educatius i el Centre de Normalització Lingüística de Sant Andreu) i equipaments culturals que presten servei a tota la ciutat. L'edifici central, amb grans finestres que el fan molt transparent i lleuger, conté la Fàbrica de Creació de Fabra i Coats, i també ha d'albergar l'Escola de Música de Sant Andreu. En aquesta gran nau hi ha a més un altre equipament museístic, el Centre d'Art Contemporani de Barcelona. Val a dir que les estratègies definides des de l'àrea municipal de Cultura, Educació, Ciència i Comunitat, regida per Joan Subirats, per vertebrar els programes educatius i culturals del recinte de Fabra i Coats han servit de model a l'hora de plantejar-les a l'escala del conjunt de la ciutat amb el programa Connexions, en temps de la pandèmia de covid-19.

Plenament incorporats al projecte del recinte Fabra i Coats, hi ha els dos espais

patrimonials vertebradors de la història vista des del món del treball, com ja s'ha comentat anteriorment. En primer lloc, el futur espai museístic a la Nau F, amb una col·lecció catalogada de més de 2.000 peces i amb l'arxiu de l'antiga fàbrica i un nombre creixent d'objectes d'altres empreses i tipus de treball. En segon lloc, la Sala de Calderes en la seva totalitat, essent una de les més importants conservades del país.

La implicació comunitària en la gestió del recinte és molt gran, i les entitats socials i culturals compten a més amb seus cedides en els espais patrimonials d'antics tallers. Destaquem els Amics de la Fabra i Coats, entitat a la qual ens hem referit a l'inici d'aquest apartat. Així mateix, és notable la implicació dels equips municipals. Cal destacar en aquest sentit, que és habitual trobar persones de l'equip del MUHBA, en interlocució amb les persones de les entitats o preparant propostes per al Districte amb vista a implementar millores en el manteniment; o sigui, formant part de la dinàmica quotidiana del recinte, en el qual equipaments de ciutat i de proximitat poden crear un ambient característic de node cultural al Districte de Sant Andreu.

Les Cases del Bon Pastor i el món de l'habitatge

El 1929 es van edificar els primers quatre polígons de Cases Barates a Barcelona per donar resposta a la manca dramàtica d'habitatge, especialment important a les portes de l'Exposició Universal i amb l'enderroc de nombroses barraques en àrees pròximes a la plaça d'Espanya. El conjunt del Bon Pastor, anomenat inicialment Milans del Bosch, va ser el més nombrós, amb 784 habitatges. El 2001, el Patronat Municipal de l'Habitatge –avui Institut Municipal de l'Habitatge i Rehabilitació de Barcelona, IMHAB– va iniciar un procés integrat de remodelació, amb el pas de les cases

barates a pisos públics de protecció oficial. La proposta va generar al principi una polèmica notable entre dues opcions: rehabilitar les cases o remodelar el barri. Després d'un debat llarg i complex, el projecte municipal va obtenir un suport notable i majoritari de veïns i veïnes. El 2018 va acabar la tercera fase d'aquesta transformació, amb el trasllat dels habitants als nous pisos i amb l'inici de la construcció de la quarta fase, que ha de servir per reubicar els veïns que encara ara viuen a les cases.

El Museu d'Història de Barcelona, amb la col·laboració del Districte de Sant Andreu, l'Institut Municipal de l'Habitatge i la Rehabilitació de Barcelona, el Pla de Barris, l'Associació de Veïns i Veïnes de Bon Pastor i la Universitat de Barcelona, impulsa el projecte de recuperació d'una de les illes d'habitatges, que s'ha de convertir en equipament de barri i espai museístic amb obres previstes dins aquest mandat municipal. L'illa, ubicada entre els carrers de Tàrrrega-Claramunt i Bellmunt-Barnola, està formada per 16 habitatges dels quals se'n museïtzaran la meitat: quatre mostraran l'evolució de les cases en diferents períodes (entre 1929 i 2017) i els altres quatre conformaran un espai expositiu per mostrar la història de Barcelona des de la perspectiva de l'habitatge. Les altres cases seran un equipament vinculat a les entitats culturals del barri, en especial a les dedicades a la seva documentació i estudi, en connexió amb el Museu.

El projecte de Bon Pastor ofereix l'oportunitat de conèixer en viu un procés de museïtzació socialment participat des del seu inici, que es produeix de manera simultània al canvi d'habitatge dels residents. La relació de complicitat que l'equip del MUHBA ha creat i manté amb els veïns i veïnes ha permès el seguiment i la documentació completa del trasllat, des d'habitar la casa fins a la vida al pis, passant per la gestió del canvi des d'una perspectiva administrativa, operativa i emocional. Hi ha hagut un interès àmpliament sentit per documentar la trajectòria històrica



La conservació d'una illa completa com a conjunt patrimonial permetrà la restitució de diverses cases, amb elements i mobiliari originals, actualment en fase de restauració, i amb una tasca de recerca de base que implica, entre altres, el treball de la documentació de l'antic Patronat Municipal de l'Habitatge i la compilació de fonts orals. Col·laboradores de l'equip del МУНВА entrevisten Antonio Rongera a les Cases Barates del Bon Pastor, 2018. Fotografies: Marta Delclós.



El 30 de març de 2019 el MUHBA, les entitats i els veïns i veïnes del Bon Pastor van muntar el Museu al carrer, a la manera del film *Dogville* de Lars von Trier. El projecte museístic de les Cases Barates, «Dogville Virtual» inclòs, es presentarà al proper congrés de l'Associació Europea d'Història Urbana a Anvers. Fotografia: Marta Delclós.

del barri i preservar les memòries compartides, que ha ajudat a la recuperació i recollida de materials i béns mobles d'alguns dels habitatges.

Molts dels habitants del barri han contribuït amb les seves pertinences a la col·lecció que servirà per vestir les cases que es museïtzaran i que, en els casos més rellevants, passaran a formar part de la Col·lecció d'Història Contemporània de Barcelona del museu, amb una incorporació especialment significativa del mobiliari. A més, hi ha hagut un interès creixent per la construcció rigorosa de fonts orals i no són pocs els residents al barri que han participat desinteressadament explicant les seves històries de vida.

Aquest recorregut per la constitució d'un fons patrimonial sobre la història i les memòries del Bon Pastor, amb la participació dels seus habitants, inclou la consulta i recopilació de fotografies a partir d'arxius familiars. També s'han documentat les edificacions pel mètode arqueològic, mentre s'avançava en el buidat sistemàtic de la documentació als arxius de l'antic Patronat Municipal de l'Habitatge. Al

mateix temps, s'han impulsat els estudis més enfocats cap a la restitució patrimonial, com els referits al mobiliari i equipament dels habitatges populars al llarg del segle xx.

Aquests treballs es desenvolupen en un context de debat públic, al qual s'incorpora el nombrós equip que treballa en el projecte, com mostren els programes de les jornades «Bon Pastor: la construcció participativa d'un museu de l'habitatge» el 2018 i «Arquitectura, interiors i identitat social. La classe treballadora i la ciutat» el 2020. L'equip guanyador per fer el projecte de l'obra, gestionada per l'empresa municipal BIMSA, està format pels arquitectes Aurora Fernández, Ricard Mercadé i Andrea Manenti i compta amb el suport de Pla de Barris.

En la perspectiva europea, el projecte s'ha de poder situar en la trajectòria dels estudis sobre la història social de l'habitatge, tan desenvolupats als països escandinaus. Així mateix, en la restitució patrimonial hi ha un diàleg amb altres realitzacions, en especial les finlandeses, com és el cas del Museu de l'Habitatge dels Treballadors, que és una secció del Museu de la Ciutat d'Hèlsinki (Helsingin kaupungin-

museo). Tot plegat és a la base de la ideació museològica i la concreció museogràfica actualment en curs. Museïtzar les Cases Barates del Bon Pastor no és només un pla per a la patrimonialització de la Barcelona nord, és una oportunitat única per perfilar i mostrar un bocí d'història urbana i explicar Barcelona també des de la seva perifèria.

Veure i viure al Bon Pastor: el museu com a part de l'espai públic

De bon matí el barri del Bon Pastor ja és en moviment, entre les últimes cases barates encara habitades i les obres dels habitatges de la fase 4, que marca el final de la seva transformació. Al mig de l'antiga zona de casetes, hi ha una illa de 16 habitatges perfectament identificada, amb un cartell que indica que s'està treballant per a la museïtzació d'aquest conjunt. L'edificació s'ha protegit al màxim possible contra els desperfectes, retirant i emmagatzemant els elements originals.

Els veïns que estan en les entitats vinculades al projecte patrimonial, històric i memorialístic d'aquest barri obrer de Barcelona es troben sovint amb les tècniques del MUHBA, les quals inicien la jornada freqüentment al peu de la recerca, com un mestre del barri o un assistent social, o sigui, amb la màxima proximitat a les persones en l'entorn en el qual estan treballant. També persones tècniques de Pla de Barris són properes al conjunt de les Cases Barates i, conjuntament amb el Districte, han proporcionat un espai per a poder emmagatzemar i començar a restaurar els mobles i altres elements de l'interior de les cases que s'ha decidit conservar.

El barri compta amb l'Associació de Veïns i Veïnes del Bon Pastor, que participa intensament en el projecte, interessant-se per les memòries del barri, per la història de la ciutat i altres ciutats que s'hi puguin comparar. Participatiu i molt actiu. És molt interessant

comprovar com les entitats fan de motor i al temps de gresol, acompanyades del MUHBA i el personal tècnic que treballa al barri. A les jornades acadèmiques que tenen per objecte fonamentar la línia museística del projecte, hi ha una alta participació de veïns i veïnes, en alguns casos com a ponents. Al mateix temps, l'associació ha articulat amb la Universitat de Barcelona, a través d'Antoni Remesar, una línia d'investigació i recerca sobre l'espai públic i la seva resignificació artística. Aquesta relació amb la UB queda plasmada en un conveni que impulsa el Districte i on totes les parts contribueixen a definir els objectius i la metodologia a emprar.

És així com, tot comptat, els ciutadans del barri del Bon Pastor viuen alhora el canvi material, físic, del barri, amb els nous habitatges, i la patrimonialització de les cases barates. Són, i es consideren, part del projecte de creació del nou espai del museu de la ciutat, amb la recuperació de materials i el seguiment de les recerques en curs.

El projecte ha defugit una visió localista, limitada a la memòria comunitària, per plantejar-se com una operació d'història i patrimoni de ciutat, a múltiples escales i d'interès general. «Volem explicar el Bon Pastor al món i el món del Bon Pastor, que per explicar-nos el barri a nosaltres mateixos ja ens ho fem, no ens feu falta»; aquesta fou, poc més o menys, la frase amb la qual al principi Salvador Angosto va rebre el museu de la ciutat en la primera visita a l'associació veïnal.

El projecte de les Cases Barates, concebut així com un dels espais explicatius de la ciutat dins del museu xarxa que és el MUHBA, no és concebut com un museu prefabricat, sinó com un constructor de diàlegs, amb la sedimentació de la història i les memòries obres, posant davant dels joves del mateix barri i d'altres indrets l'esforç dels pares i els avis per tirar endavant en una ciutat fragmentada i zonificada pel preu del sòl i el negoci im-

mobiliari. Aquesta creació de noves transversalitats culturals en espais compartits i compartibles, es planteja com una contribució a la creació de noves visions de la ciutat metropolitana, en les quals el coneixement i explicació del passat ajudi a trencar límits a l'hora de pensar el futur.

Sobre la gestió público-comunitària i altres propostes participatives

A Barcelona, ciutat on els moviments urbans han tingut un paper cabdal des del combat antifranquista, la noció de museu xarxa, amb espais patrimonials arrelats als barris, pot actuar com un element de consolidació de les àrees que s'han format al segle xx i que avui malden per incorporar-se amb plenitud a la vida urbana.

El dret a la ciutat, que ja va plantejar Henri Lefèbvre el 1968, ha de considerar-se de manera multiescalar: és «dret al barri» i «dret al centre» alhora. I el dret a la ciutat és també el dret a apropiar-se de la trajectòria de la ciutat i de la ciutadania: més enllà de l'interès per les memòries dels passats encara presents, i és el dret a la història i al patrimoni històric que se'n fa ressò.

L'experiència de cogestió, en graus diversos, plantejada per a espais patrimonials de l'Eix Besòs, ha pogut comptar amb l'experiència prèvia adquirida al Turó de la Rovira, on la intervenció va començar amb l'exposició «Barraques, la ciutat informal» feta al *hub* del Museu al nucli antic, la Casa Padellàs, de juliol de 2008 a abril de 2009, que preludeix la intervenció patrimonial en els espais de la Guerra Civil i la postguerra dalt del Turó.

En aquesta construcció participativa del patrimoni, sobre la base de nova recerca històrica i de la publicació de resultats que l'avalin, les experiències de gestió compartida han estat cada vegada més diverses. Amb el temps, i no sense dificultats, es va perfilant un triangle virtuós entre a) el Museu, adscrit a l'ICUB, b) els districtes i c) les entitats veïnals, els centres d'estudis locals i institucions universitàries, etc.

Les fórmules varien en cada cas, però no seria convenient unificar-les. Es tracta de pràctiques

culturals i socials concretes, amb suport de la institució municipal, que varien segons el seu origen, els seus components i els seus objectius; en tots els casos, però, apunten cap a una major sostenibilitat social. En comentem tot seguit alguns exemples.

Com ja s'ha dit abans, a la Fabra i Coats, tant pel que fa a la Sala de Calderes com a la col·lecció i el futur espai museístic sobre ciutat i treball, el Museu i el Districte tenen com a interlocutor principal ara com ara els Amics de la Fabra, que també fan visites a l'espai i que treballen per millorar la col·lecció i perfilar el projecte museístic, en col·laboració amb les universitats i centres de recerca. Hi col·laboren també les associacions de la Maquinista, Pegaso i Mercedes, l'AVV Bon Pastor, el Centre d'Estudis Ignasi Iglésias i els equips de recerca TIG (Treball, Institucions i Gènere) i d'Història Industrial i de l'Empresa de la Universitat de Barcelona.

A la Casa de l'Aigua hi actuen dos districtes, Sant Andreu i Nou Barris. En l'àrea del primer hi ha també la Fundació Trinijove, que usa la casa per a l'educació social, incloent-hi un hort, i en la del districte de Nou Barris és una altra entitat la que té cura de l'espai, per encàrrec del Districte. El museu compta a més amb l'Associació per a la Recerca i Divulgació de la Memòria Històrica de Trinitat Vella, el Centre d'Estudis Ignasi Iglésias i l'Arxiu Històric de Roquetes. I per als temes de clima, aigua i proveïment sostenible hi contribueix la Universitat Autònoma de Barcelona.

Al Bon Pastor, la proposta de fer a les Cases Barates la secció d'habitatge del MUHBA és plenament compartida des del primer dia, com ja s'ha exposat anteriorment, amb l'Associació de Veïns i altres entitats i institucions, inclosa la Universitat de Barcelona, conjuntament amb el Districte de Sant Andreu, que hi ha tingut un paper cabdal. El cas del Bon Pastor constituirà una bona oportunitat a l'hora d'experimentar fórmules de cogestió publicoprivada entre un ens «central» de l'administració municipal, com és un museu de la ciutat, un ens «territorial» de l'administració municipal com és el Districte de Sant Andreu



La Casa de l'Aigua, en el seu recorregut subterrani de la Trinitat Vella (Sant Andreu) a la Trinitat Nova (Nou Barris) constitueix un espai patrimonial rellevant per abordar els temes de sostenibilitat urbana, en un context de pluralitat d'usos. Fotografies: Mònica Blasco (entrada de Trinitat Vella), Òscar Giralt (presentació institucional del Memorial de l'Aigua, 2018) i Xavier Tarraubella (exposició «Aigua km 0», 2019).

i una entitat com l'AVV Bon Pastor (o tal vegada una nova secció d'estudis de l'entitat).

Finalment, a Oliva Artés, l'espai laboratori del MUHBA dedicat a la ciutat contemporània a l'Eix Pere IV del Poblenou, hi conflueixen en activitats molt diverses entitats d'altres indrets de la ciutat i del Poblenou, com l'Associació de Veïns i Veïnes, l'Arxiu Històric del Poblenou i la Taula de l'Eix Pere IV, conjuntament amb el Districte de Sant Martí, que ha tingut un paper decisiu en l'impuls i finançament del projecte.

Tots els casos exposats són, ara com ara, mecanismes de cogestió pública i públic-comunitària informals, que convindrà formalitzar per tal de fer-los més estables i previsibles, sense perdre'n el potencial creatiu. Heus aquí un dels reptes del que, en el cas de Barcelona, bé es pot anomenar «Segona Transició Cultural», amb la difuminació de barreres entre equipaments de proximitat i equipaments d'excel·lència.

Trencar límits des d'un espai museístic

El museu de la ciutat, per la seva posició a cavall entre les polítiques urbanes i les polítiques socioculturals, és un espai d'innovació privilegiat per assajar nous models (Roca i Albert, 2018). No és una necessitat específicament barcelonina, com expliquen els membres de la xarxa europea que es reuneix al MUHBA (City History Museums and Research Network of Europe). Podem citar el cas de Berlín, on els museus d'història dels districtes (Heimatismuseums) i el museu de la ciutat (Stadtmuseum, amb cinc grans seus) no han trobat per ara la manera de teixir una xarxa compartida. O el cas d'Amsterdam, on el museu de la ciutat compta amb una trentena d'espais a la xarxa de biblioteques, però per a projectes d'exposició temporal.

Aquest enfocament en la ideació dels nous espais del museu de Barcelona, socialment inserits en el seu entorn i mirant, alhora, al conjunt de la ciutat, aspira a trencar els límits d'una institució, la dels museus de ciutat, que arreu del món es mostra ara mateix molt innovadora.

La revisió de la funció del museu de la ciutat com a tal va de la mà del desenvolupament del marc comunitari, perfilant-se una institució de coneixement i cohesió social. Així veiem com el museu uneix estudis i activitats i com iniciatives com les que aquí hem presentat, en el camp del museu, i d'altres en el camp de les arts, poden contribuir a fer front a un aïllament personal creixent a l'hora d'abordar «oportunitats, riscos i ambivalències de la biografia» (Beck, 2002: 118), creant entorns on els antics espectadors dels relats urbans hegemònics puguin prendre la paraula. De manera similar a com, en el camp de les arts, també s'ha optat des de l'ICUB per programes descentralitzats, per exemple el circuit Barcelona Districte Cultural i les festes de la Mercè, fets encara més visibles en aquest any de la pandèmia.

La construcció de la identitat col·lectiva a través de la paraula compartida, en un procés de confecció d'un relat rigorós i obert alhora que incorpori en el procés de treball a la ciutadania, sense hegemonies ni prejudicis de valors, posa el museu de la ciutat en la seva actuació urbana en el punt de connexió entre allò que hem estat i allò que, pensant-hi, voldríem ser. Els barris perifèrics de les ciutats, que van créixer en un entorn de fragmentació urbana, s'han sentit sovint distanciats de la cultura institucional. Amb aquesta nova aproximació als llocs de la vida diària, de manera transversal i multiescalar, l'impuls cultural democratitzador s'estén des dels barris cap al conjunt de la ciutat i viceversa.

La nova concepció de l'articulació museística al nord de Barcelona, amb la proposta de l'Eix Besòs com a eix patrimonial i cultural llançada des del museu de la ciutat en col·laboració amb les entitats i les administracions dels districtes, contribueix a canviar la posició dels seus habitants. De trobar-se en lloc de l'espectador, passen a formar part d'un relat històric i d'unes memòries compartides, com a base per repensar el futur amb més llibertat i en un marc d'interrelacions col·lectives en pro del bé comú. Per aquest motiu, la creació del nou paradigma

del museu de la ciutat en xarxa va a favor d'una estructuració de la ciutat més policèntrica, cuidadora i sostenible, on molts dels serveis estiguin a 15 minuts³ i on, sense renunciar en cap cas a l'apropiació ciutadana dels espais centrals, els béns culturals també estiguin distribuïts en barris que prenen el vol en el futur col·lectiu.

És en aquest context que la ideació de nodes culturals vinculats a espais patrimonials representatius, al mateix temps, del barri i de la ciutat, pren tot el seu sentit en la construcció de la ciutadania.

REFERÈNCIES I BIBLIOGRAFIA

- BECK, Ulrich (2002) *La Sociedad del riesgo global*, Madrid: Siglo XXI.
- BORJA-VILLEL, Manuel (2020) *Campos magnéticos. Escritos de arte y política*. Barcelona: Arcàdia.
- CAZALLA, C. i A. MERCADER (2018) «Bon Pastor, patrimoni viscut», *Muhba Butlletí*, 34: 25. Disponible en <https://ajuntament.barcelona.cat/museuhistoria/ca/publicacions/butlleti-muhba-numero-34> [Data de consulta 22/09/2020]
- GEDDES, Patrick (1906) «A Suggested Plan for a Civic Museum (or Civic Exhibition) and its Associated Studies», *Sociological Papers*, 3: 197–240.
- JACOBS, Jane (2011) *Muerte y vida de las grandes ciudades*, Madrid: Capitán Swing.
- PETTIT, Philip (1999) *Republicanism. Una teoría sobre la libertad y el gobierno*, Barcelona: Paidós.
- PÉREZ RUBIALES, E. i THE MUHBA TEAM (2019) «At Home. Worker Housing as a Participative New Branch of Barcelona City Museum», en SAVIĆ, Jelena (ed.), *THE FUTURE OF MUSEUMS OF CITIES*, ICOM, Camoc Conference Frankfurt 2018. Disponible en <http://network.icom.museum/>
- fileadmin/user_upload/minisites/camoc/FRANKFURT_CONFERENCE_-_BOOK_OF_PROCEEDINGS_Final_LR__2_.pdf [Data de consulta 22/09/2020]
- ROCA, Joan i MESEGUER, Magda (eds.) (1994) *El futur de les perifèries urbanes. Canvi econòmic i crisi social a les metròpolis contemporànies*, Barcelona: Institut de Batxillerat Barri Besòs.
- ROCA I ALBERT, Joan (ed.) (2004) «La Barcelona industrial, un patrimoni vergonyant?», *L'Avenç*, 288.
- ROCA I ALBERT, Joan (2010) «Urban Inclusion and Public Space: Challenges in Transforming Barcelona», en WANJIKU KIHATO, Caroline et al. (eds.), *Urban Diversity. Space, Culture and Inclusive Pluralism in Cities World Wide*, Baltimore: The John Hopkins University Press.
- (2012) «Los riesgos de la nueva dimensión urbana», en MONTANER, Josep Maria i SUBIRATS, Joan (eds.), *Repensar las políticas urbanas*, Barcelona: Diputació de Barcelona.
- (2018) «The Informal City in the Museum of Barcelona», *Museum international*, 70. Disponible en <https://www.tandfonline.com/doi/abs/10.1111/muse.12209> [Data de consulta 22/09/2020]
- (2019) «At the Crossroads of Cultural and Urban Policies. Rethinking the City and the City Museum», en SAVIĆ, Jelena (ed.), *The future of museums of cities*, ICOM, Camoc Conference Frankfurt 2018. Disponible en http://network.icom.museum/fileadmin/user_upload/minisites/camoc/FRANKFURT_CONFERENCE_-_BOOK_OF_PROCEEDINGS_Final_LR__2_.pdf [Data de consulta 22/09/2020]
- (2020) «Els museus de ciutat i les ciutats a Europa. Una visió des de Barcelona», en SABATÉ, Flocel (ed.), *Ciutats mediterrànies: l'espai i el territori*, Barcelona: Institut d'Estudis Catalans.

3 Proposta urbanística de Carlos Moreno impulsada a París per l'alcaldessa Anne Hidalgo. Vegeu MORENO, Carlos, «La ville du quart d'heure: pour un nouveau chrono-urbanisme», *La tribune*, 5 d'octubre de 2016. Disponible en <https://www.latribune.fr/regions/smart-cities/la-tribune-de-carlos-moreno/la-ville-du-quart-d-heure-pour-un-nouveau-chrono-urbanisme-604358.html> [Data de consulta 22/09/2020]

Signatura convidada

BIBLID [2530-1330 (2020): 18-35]