



---

## **El Torrelló del Boverot (Almassora),**

un jaciment clau per a comprendre l'organització  
del territori de la província de Castelló  
durant l'edat del bronze i l'edat del ferro

---

Sandra Ballester i Murat  
[al287067@uji.es](mailto:al287067@uji.es)

## I. Resum

---

En aquest treball tractarem l'evolució del jaciment del Torrelló del Boverot durant l'edat del bronze i l'edat del ferro i el compararem amb una selecció d'altres jaciments de la província de Castelló que tenen la mateixa cronologia. En primer lloc comentarem les característiques principals d'ambdues etapes històriques, incidirem en les cultures del bronze valencià i la cultura ibera, respectivament, i a continuació presentarem el Torrelló d'Almassora i, més breument, els altres jaciments que hem escollit de diverses localitats. En concret, presentarem els jaciments arqueològics de Vinarragell, la Torre d'Onda, el Torrelló d'Onda, l'Abric de les Cinc, el Tossal del Mortòrum, la Solivella i el Puig de la Nau.

Després d'exposar les característiques de les diferents èpoques, les de les cultures corresponents i quins són els llocs que tractem, es compararan els materials. Per a dur a terme la comparació, es tindrà en compte, a més de la cronologia, la similitud que tinguen els objectes que hem escollit del Torrelló amb els que hi ha a les altres poblacions anteriorment esmentades. Oferirem exemples concrets que confrontarem directament amb els més pareguts.

Tot això ens servirà per a conèixer i comprendre millor la història antiga de la província i per a posar en relleu la importància que va tenir el Torrelló del Boverot en el seu context històric, geogràfic i cultural.

**Paraules clau:** Torrelló del Boverot, edat del bronze, bronze valencià, edat del ferro, cultura ibera.

## II. Introducció i objectius

---

Hi ha diversos jaciments a la província de Castelló que no s'han pogut excavar completament, l'extensió dels quals no s'ha pogut comprovar o no se sap si hi havia necròpolis per la mateixa zona o fins i tot hi ha parts que han sigut destruïdes. L'objectiu per aquest treball ha sigut reunir la bibliografia sobre el Torrelló en un mateix document i comparar-lo amb altres jaciments, pareguts quant a cronologia i materials i de la mateixa província, per posar en relleu la importància que va tenir en l'antiguitat respecte a altres poblats i també la influència com a punt de contacte amb el comerç mitjançant el riu Millars, en concret del comerç fenici. A més a més, es compararan les peces més emblemàtiques i representatives d'Almassora amb les més similars de les altres poblacions.



### III. Material i mètode

---

La investigació per a aquest treball va començar en gener i es va allargar fins a octubre de 2018. L'inici va estar marcat pel començament de l'assignatura Treball Final de Grau, del grau d'Història i Patrimoni de la Universitat Jaume I. Durant aquests mesos, la investigació es va centrar en els nombrosos articles sobre els jaciments que hi ha a terres valencianes i en alguns llibres. També es va consultar en revistes dedicades principalment a les investigacions sobre les troballes en les excavacions de la província, com ara *Quaderns de Prehistòria i arqueologia de Castelló*, i altres que també inclouen apartats sobre aquesta zona. La recerca s'ha centrat en l'edat del bronze, les característiques del bronze valencià, l'edat del ferro i la cultura ibera al País Valencià i en el Torrelló del Boverot. A partir d'això s'ha buscat a més bibliografia sobre els jaciments o necròpolis de Castelló que coincidiren quant a cronologia i materials. Per tant, s'ha cercat informació general sobre les èpoques i cultures materials i també sobre exemples concrets.

Cal anomenar els dos autors principals en què ens hem basat: el principal investigador del Torrelló del Boverot, director del Museu d'Almassora dedicat al jaciment, Gerardo Clausell Cantavella. Ha escrit nombrosos articles amb la informació recollida a les excavacions, tant de la seua estructura com dels seus materials, els quals se citen sovint al llarg del treball. L'altre autor és Artur Oliver Foix, conservador del Museu de Belles Arts de Castelló. És un important investigador i referent en l'estudi sobre les èpoques i cultures que tractem, per la qual cosa és indispensable incloure el seu treball en la bibliografia utilitzada.

En el moment de començar aquest treball les publicacions sobre el Torrelló del Boverot s'havien aturat perquè no hi havia hagut excavacions durant setze anys i encara no hi havia cap article científic sobre les s'havien dut a terme a finals de l'any 2017. Sí que hi ha bibliografia d'altres excavacions d'urgència a la zona del Sitjar dels anys 2003 i 2005, però és breu i tampoc no es va tornar a intervenir l'àrea del jaciment, per la qual cosa no hi va haver més producció bibliogràfica. A causa d'aquests fets, gran part de la bibliografia trobada era molt antiga i ha calgut fer-ne una selecció per a no incloure teories desactualitzades, la qual cosa reduïa el nombre de les obres disponibles.

### IV. El Torrelló del Boverot

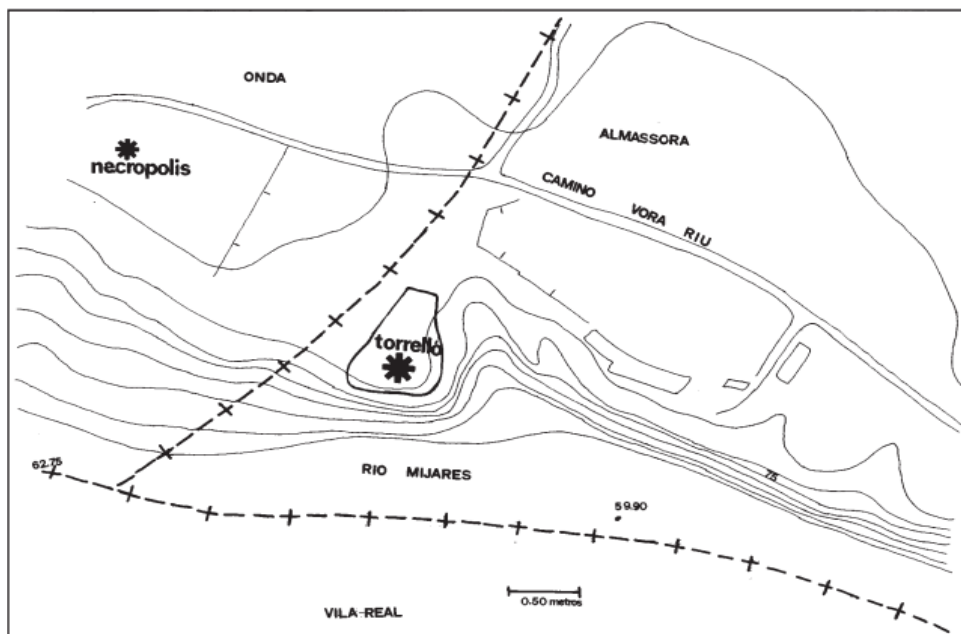
---

El jaciment del poblat està ubicat a l'extrem oest del terme municipal d'Almassora, a la província de Castelló, sobre un tell format a les terrasses superiors. Es troba a aproximadament 14 km de la mar al marge esquerre del riu Millars. La seua situació per

damunt del riu i amb un bon domini del territori converteix aquest lloc en un punt amb una gran importància estratègica, no només davant de possibles invasions des de la mar, sinó també com a referent comercial de la zona costanera i com a comunicador amb l'interior, seguint el riu.

Així mateix, el jaciment del poblat ibèric del Torrelló del Boverot d'Almassora està format per les construccions extramurs del jaciment del Sitjar de Baix d'Onda. La construcció de la carretera CV-10 i de dos polígons industrials en aquesta zona va afectar greument gran part del jaciment (Casabó, 2010: 61).

En estreta relació amb aquest poblat trobem una necròpoli al terme municipal d'Onda, a escassos 300 metres al nord-est del Torrelló d'Almassora. En la imatge següent podem observar la ubicació del Torrelló vora el riu Millars, així com de la necròpolis, a poca distància del poblat. Podem apreciar que el límit d'aquesta zona entre els termes municipals d'Almassora i d'Onda està marcat, així com el riu Millars, que separa de manera natural Almassora i Vila-real.



**Figura 1.** Mapa de la situació del Torrelló del Boverot i de la necròpolis, Gerardo Clausell Cantavella (1999: 116)

Al Torrelló del Boverot trobem majoritàriament estructures de l'edat del bronze i de l'edat del ferro. Dins d'aquesta última s'estudia la cultura ibera, així com el material que reflecteix la influència fenícia de l'època i també material propi de la cultura ibèrica, comentats en l'apartat següent d'aquest treball. Quant al bronze, s'han trobat habitacions dins del poblat.

Hem d'indicar que la cronologia de la necròpoli està estretament relacionada amb la del poblat, fet que queda patent en comparar les datacions dels materials trobats en cada àrea. Els moments

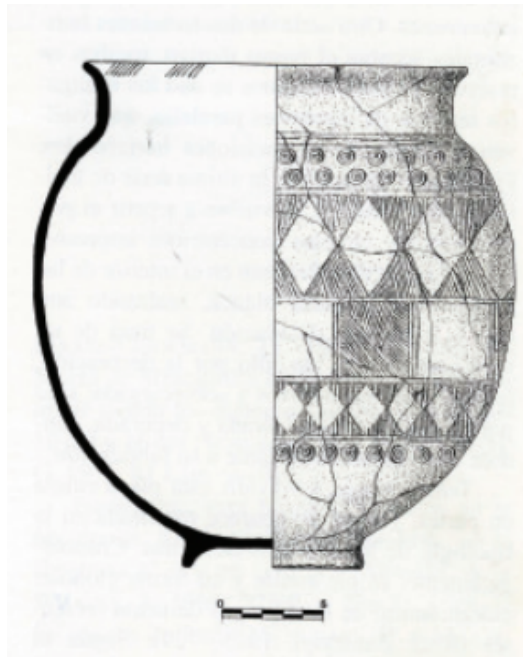
d'assentament al Torrelló coincideixen amb els d'utilització de la necròpoli, així com es corresponen els períodes d'abandonament.

El jaciment del Sitjar de Baix posseeix una àmplia cronologia que va més enllà de la que tractem en aquest treball, per això ens centrarem en les fases que coincideixen amb les que ja hem comentat del Torrelló del Boverot.

## V. Estudi de la cultura material

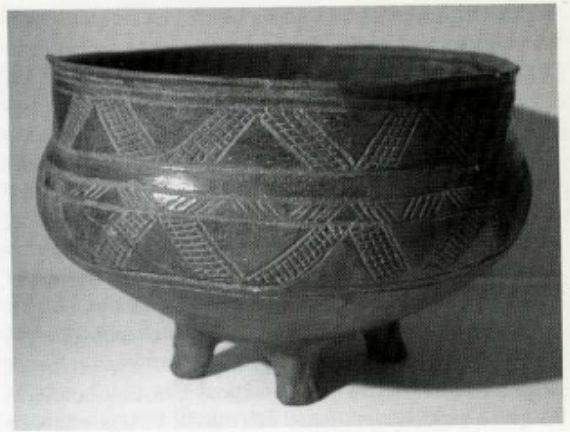
---

A continuació comentarem els materials d'alguns jaciments de la província de Castelló caracteritzats per tenir fases de l'edat del bronze i fases ibèriques amb exemples de material fenici gràcies a les relacions comercials que es van establir en aquesta zona. Aquests seran Vinarragell (Borriana), la Torre d'Onda (Borriana), el Torrelló d'Onda (Onda), l'Abric de les Cinc (Almenara), el tossal del Mortòrum (Cabanes), la necròpolis de la Solivella (Alcalà de Xivert). Distingirem segons el tipus de material, com per exemple ceràmica i bronze, i tindrem present també la seua utilització.



**Figura 2.** Gerard Clausell Cantavella, ceràmica decorada amb incisions i impressions, 1997

Al Torrelló d'Almassora trobem ceràmica de diversos tipus. Hi ha recipients que es van decorar amb motius geomètrics mitjançant incisions. Un d'aquests és l'atifell fet a mà amb forma globular i base anular recuperat a l'habitació 7. La decoració incisa geomètrica omple gran part de la superfície i repeteix les figures de la part superior a la inferior (figura 2).



**Figura 3.** César Mateu, vas ceràmic trespeus, 2004

Destaca un vas ceràmic (figura 3) amb cos globular i la base convexa, ja que són les potes les que actuen com a suport. La decoració incisa de motius geomètrics es va fer abans de coure la ceràmica. L'anàlisi mineralògic va mostrar que el material amb què està elaborat no és autòcton i la cronologia és anterior a la de l'estança en què es va trobar, per tant segurament arribaria al Torrelló del Boverot per l'intercanvi comercial (Clausell, 2004: 174).

Al Tossal del Mortòrum es va trobar una peça similar (figura 4): un plat trespeus fenici, però sense decoració.

Aquesta forma en la ceràmica és comú als poblats fenicis o en aquells que hi han tingut contacte. Un exemple de decoració amb incisions del mateix jaciment està entre la ceràmica del bronze tardà (figura 5). Aquesta peça combina incisions que emmarquen el dibuix amb impressions que formen espigues (Aguilella, 2017: 70, 77).

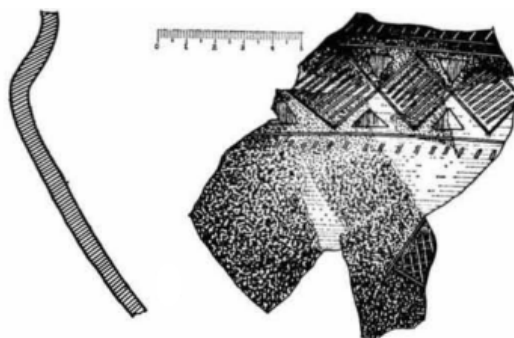


**Figura 4.** Gustau Aguilera, vas ceràmic trespeus del Tossal del Mortòrum, 2017



**Figura 5.** Gustau Aguilera, ceràmica del Tossal del Mortòrum decorada amb incisions, 2017

Un altre exemple de decoració feta amb incisions és la cassola brunyida feta a mà localitzada a l'habitació 5, també amb decoració geomètrica però només a la part superior. És pareguda a una peça de Vinarragell (figura 6) (Clausell, 1997: 240-242). Durant la segona campanya d'excavacions de Vinarragell es van descobrir diversos tipus de ceràmica, entre els quals hi ha aquesta. Està feta a mà i té decoracions amb figures geomètriques elaborades mitjançant incisions (Mesado, 1974: 75, 103).

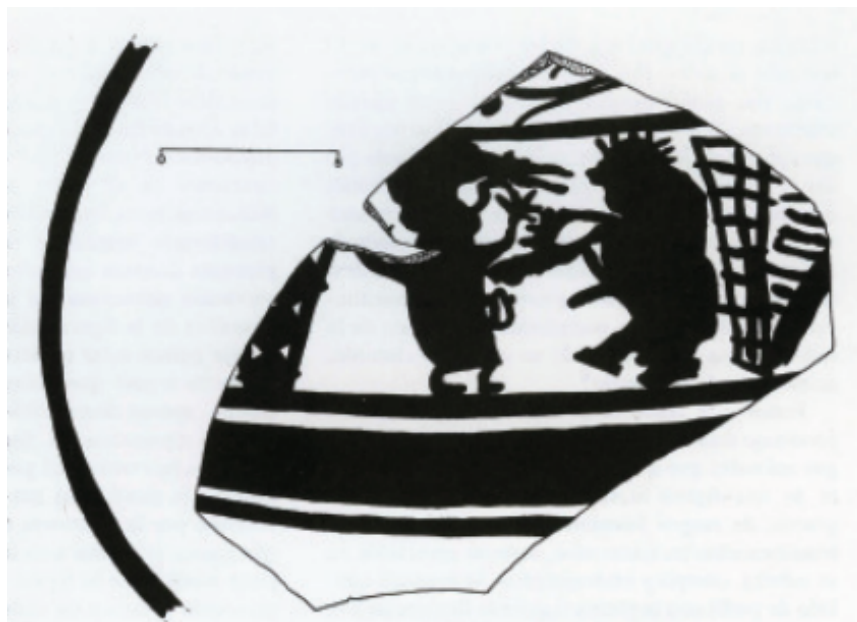


**Figura 6.** Norberto Mesado, ceràmica decorada amb incisions, 1974

Al Torrelló d'Onda també hi ha objectes amb incisions. Es tracta de ceràmica del bronze valencià, feta a mà, possiblement pensada per a l'àmbit domèstic. Malgrat la fragmentació de moltes de les peces, s'ha pogut establir que les formes més comunes dels atuellés són la globular i l'ovoïdal (Gusi, 1974: 45).

Un altre tipus de decoració és la pintada. Trobem un exemple peculiar en un fragment de l'ibèric final que conté una escena festiva (figura 7). S'hi poden diferenciar dos personatges, un d'ells identificat com a femení que toca una flauta doble mentre que l'altre, masculí, balla. Estan representats de perfil, encara així és difícil identificar les parts de la cara d'ella, i les d'ell pareixen zoomòrfiques. Hi ha elements geomètrics al voltant que emmarquen el tema principal: a la dreta, una forma rectangular subdividida disposada verticalment amb un altre element amb traços més curts que es recolza sobre el primer, i a l'esquerra, una sèrie de rombes entre dues línies verticals (Clausell, 2000b: 93-94).





**Figura 7.** Gerardo Clausell Cantavella, vas iber amb escena de flautista i ballarí, 2000

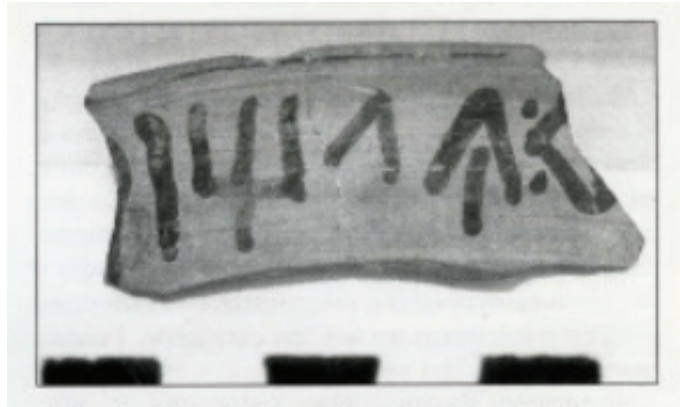
Un altre exemple de ceràmica decorada amb pintura és el grup de ceràmiques ibèriques pintades del Torrelló d'Onda. Es van fer a torn i es van trobar molt fragmentades. En la major part dels casos eren dissenys geomètrics, encara que també n'hi havia algun zoomòrfic (Gusi, 1974: 50).

L'Abric de les Cinc també presenta peces pintades. Pertanyen a l'ibèric antic, la major part són fetes a torn, estan decorades amb diverses tonalitats de roig i formen figures geomètriques (Junyent, 1976: 77).

El Tossal del Mortòrum també ha aportat material amb pintura; és el cas de la *pithos* de cos ovoïdal i quatre anses dobles. Pertany al Ferro Antic, es va fer a torn i es va decorar amb pintura roja a l'exterior (Aguilella, 2017: 68, 72).

A més de decoracions amb motius geomètrics i vegetals també va aparèixer al Boverot un got de l'ibèric final amb una inscripció pintada per la part de fora. Es tracta d'un fragment de la peça original amb una inscripció incompleta causada per la fragmentació de la ceràmica (figura 8). El primer i l'últim signe estan incomplets, per la qual cosa només se'n pot proposar la possible identificació amb *rv* o bé *a* i *r* o bé *te* respectivament. Els dos signes següents s'identifiquen amb claredat, són *ba* i *ti*. El quart signe no està acabat d'escriure, però segurament es tracta de *r*. El cinquè torna a ser fàcilment recognoscible: és una *u*. Entre que acabem de comentar i l'últim que està incomplet hi ha escrit un signe de puntuació format per dos punts col·locats verticalment (Clausell, 2000b: 98).





**Figura 8.** Gerardo Clausell Cantavella, ceràmica ibera amb una inscripció pintada, 2000

Al jaciment que hi ha a Borriana anomenat Torre d'Onda també va aparèixer una inscripció pintada sobre ceràmica, encara que és molt més breu. Molt possiblement es tracta dels signes *se* (Oliver, 1978: 272).

A la necròpoli del jaciment d'Almassora es van localitzar diverses urnes funeràries, nosaltres ens centrarem en la incineració 20. Es tracta d'una urna ibèrica feta a torn que s'havia col·locat dins d'un clot a la roca amb la intenció de dipositar-hi aquesta ceràmica. La peça és bastant gran, amb 35 centímetres d'alçada i un diàmetre màxim de 44 centímetres, tot i que la part superior està trencada segurament a causa dels treballs agrícoles. A l'interior, a banda de la cremació, hi havia dos peces més: el contenidor d'una segona incineració i un bol sencer. Totes tres tenen decoració pintada amb motius geomètrics i en les dues primeres hi ha decoració polícroma i vegetal (Clausell, 1999: 117-118).

A l'exterior de l'urna, superficialment, hi havia mostres dentals en bon estat de conservació. A l'interior hi havia les cendres dels difunts junt amb restes de la pira i també d'ovicaprí (Clausell, 1999: 118-119). Un dels dos grups de materials recollits en aquest soterrament correspon a una persona adulta jove, possiblement una dona, i l'altre grup, a un xiquet d'uns cinc anys (Clausell, 1999b: 504).

A la necròpoli de la Solivella també es van trobar urnes decorades amb pintura, fetes a torn, com és el cas de l'extreta en la sepultura número 25. És bitroncocònica, amb orelletes, i la decoració consisteix en figures geomètriques realitzades amb pintura rogenca. A l'interior hi havia l'aixovar, format en gran part per objectes xicotets de bronze. A més, té una tapadora feta amb pedra (Fletcher, 1965: 15, 25, 36).

Les urnes localitzades al Puig de la Nau eren ibèriques fetes a torn amb orelletes de diversos tipus. L'exemple que mostrem les té ambdues foradades i el cos és esfèric (imatge 38) (Oliver i Gusi, 1995b: 244).

En les intervencions realitzades a la necròpoli del Torrelló també es van trobar altres materials. Quant al bronze, un exemple n'és la fíbula anular hispànica quasi perfectament conservada.

Al jaciment anomenat Puig de la Nau, hi van aparèixer també objectes fets amb bronze, com ara cadenes, segurament per a collars, sivelles per a la roba, anells o puntes de fletxa (Oliver i Gusi, 1995: 178-182).

Cal remarcar, però, l'aparició d'un escarabat etrusc a la necròpoli del Torrelló del Boverot (figura 9). El material utilitzat és pedra semipreciosa i se situa entre els segles V-IV a C. Les dimensions no són molt grans: fa 1,20 centímetres d'ample, 0,90 centímetres d'alçada i 1,50 centímetres de llarg del sòcol. Té una perforació perquè es puga encastar i al dors i sobre el sòcol es poden distingir les diferents parts de l'escarabat. En l'altra cara hi ha la representació d'una persona en moviment amb un casc, un escut i una llança. Davall de l'escut hi ha una planta i una sanefa cordejada que emmarca tota la figura (Clausell, 2003: 243).



**Figura 9.** Gerardo Clausell Cantavella, cara externa (esquerra) i cara interna (dreta) de l'escarabat de la necròpoli del Torrelló del Boverot, 2003

I no és l'únic que s'ha trobat a la província. A la tomba 6 de la necròpolis de la Solivella també hi va aparèixer un a la tomba 6. Fa 0,8 centímetres d'ample, 0,6 d'alçada i 1,2 de longitud. Es va fer amb pasta blanca vidriada a l'Egipte, té un forat longitudinal i està pitjor conservat, ja que està partit en dos trossos. Les figures representades no s'hi identifiquen tan clarament com les del Torrelló, l'escarabat apareix amb menys detalls i les figures de l'altra cara són teories. Possiblement hi ha un lleó tombat amb un element allargat entre les potes i per damunt té el disc solar (Padro: 72-73, 76).

## VI. Discussió i conclusions

A mesura que ha anat avançant l'elaboració del treball, s'han anat desenvolupant els objectius que s'hi havien establert, però també hi ha coses que han canviat. Es volia unir en un mateix



document la informació més important en relació amb el Torrelló del Boverot i tenir en compte altres jaciments amb característiques paregudes per tal de comparar materials i establir clarament les similituds cronològiques i culturals. Això no només s'ha acomplert, sinó que ha superat la idea original. El jaciment està format per l'anomenat Torrelló del Boverot, però també hi ha dues àrees que estan ubicades al terme municipal d'Onda: el Sitjar de Baix i la necròpoli. En un primer moment aquesta també es va tenir en compte, però no sabíem que existia l'altra zona i el fet d'haver trobat totes les parts que conformen el Torrelló suposa un èxit en la feina de recerca de tot tipus d'informació sobre aquest. Així doncs, aquest descobriment va permetre que també s'investigara sobre el Sitjar i que el treball fora més complet i fidel a la realitat.

Un altre objectiu ha sigut trobar altres jaciments que tingueren similituds cronològiques i culturals al Torrelló. El d'Almassora té diverses fases d'ocupació, però el treball se centra en l'Antiguitat. Així, hem tractat l'edat del bronze i l'edat del ferro, les etapes més rellevants en aquest cas. Quant al primer, per la seua ubicació estratègica, les estructures i els materials trobats –ceràmica amb les característiques típiques de la cultura de l'època i objectes de bronze– podem saber que va ser ocupat en aquest moment i a més es distingeixen fases d'abandonament intermèdies. Quant al segon, hi ha materials corresponents a la cultura ibèrica, majoritàriament ceràmica –per exemple les urnes amb orelletes– però també en destaca la influència dels contactes comercials mediterranis als pobles indígenes. A mesura que es va anar elaborant el treball es va comprendre fins a quin punt la influència fenícia inspira la cultura ibera, ja que la gent del llevant tenia la seua pròpia cultura i seguia el seu propi curs evolutiu, però amb aquests contactes s'accelera el canvi i s'acaben adoptant certs detalls d'estil ceràmic –que coneixen gràcies als fenicis– per a les produccions de la seua cultura.

Per a la recerca d'altres jaciments es va centrar la recerca en aquells que foren més pròxims i que tingueren més pareguts per a poder relacionar els materials del Torrelló amb els seus. És a dir, que es va escollir una mostra dels materials més representatius de cada època del jaciment d'Almassora i a partir d'aquests es va buscar als llocs que s'han exposat altres peces paregudes. D'aquesta manera es relaciona el Boverot amb el seu entorn i li dona més valor perquè es demostra que també és un jaciment que aporta informació valuosa i que cal tenir-lo en compte en els estudis generals de tota la zona castellonenca. Al començament del treball es va voler centrar la investigació a la zona del Millars, però finalment es va ampliar per a incloure altres jaciments molt importants de la província i perquè el d'Almassora no va rebre només la influència del riu, sinó que va estar en contacte amb les poblacions d'una zona més ampla i li van arribar

les mateixes influències culturals que als altres poblats que hem comentat, independentment de la ubicació.

La bibliografia que s'ha necessitat per aconseguir l'objectiu que acabem de comentar ha sigut més accessible que en el cas anterior, però també és menys nombrosa quant a antecedents històrics. Algunes de les fonts han sigut manuals, dels quals hi ha molt pocs que es dediquen exclusivament a qualsevol de les dues èpoques i les cultures corresponents. Alguns manuals són de prehistòria i tenen apartats sobre aquests temes, i d'altres són d'una de les dues èpoques a què ens hem referit i inclouen el llevat o es dediquen al bronze valencià i tenen algun apartat dedicat a un jaciment de Castelló. El que ha resultat més difícil de trobar ha sigut bibliografia en altres idiomes. Aquest és un tema molt concret d'una regió molt concreta que ni tan sols abasta tota una comunitat, per tant només hi ha manuals generals per parlar d'un període en línies generals. Si els jaciments, per ara, no han sigut totalment estudiats pels autors locals, en part a causa de l'estancament dels projectes d'excavació, i recentment ha anat publicant-se bibliografia només sobre alguns de tots els casos, hi ha encara més dificultat per trobar autors d'altres països que dediquen els seus estudis i les seues publicacions a poblacions concretes de Castelló.

Quant a la bibliografia concreta sobre els jaciments, aquesta ha sigut més abundant i la major part l'hem trobada en forma d'article. L'únic problema ha sigut que alguns jaciments s'han tractat molt poc o en cap publicació científica i no s'hi han pogut incloure; així mateix, n'hi ha d'altres que fa temps que no s'excaven i, per tant, la bibliografia és massa antiga per a utilitzar-la, o també ens ha passat que només hi ha un dels articles que és mitjanament recent. En alguns casos només en trobarem dels anys cinquanta, seixanta o setanta i en altres feien referència a publicacions dels anys trenta, per la qual cosa no es podia consultar la font original a l'hora de formular teories quant a la cronologia i la cultura perquè, amb el temps, han anat canviant. En definitiva, s'ha aconseguit aquest objectiu malgrat que s'ha pogut aportar molt poca bibliografia estrangera, s'hi ha inclòs diversos jaciments arqueològics i, a més, s'ha tingut en compte la influència fenícia, reflectida en alguns materials.

M'agradaria esmentar la dificultat afegida que hi ha en relació amb la Torre d'Onda i el Torrelló d'Onda. La similitud terminològica pot induir alguns investigadors a confondre'ls o donar per fet que són el mateix. La Torre d'Onda està a Borriana, prop de la platja, i el Torrelló d'Onda s'ubica a Onda, vora el riu Millars. Faig aquest aclariment perquè en nombroses obres en citen un —més sovint la Torre d'Onda— de manera tan breu que no s'explica a quin municipi pertany, o també diuen que n'hi ha un altre relativament proper amb



una denominació pareguda i s'ha de parar atenció per no confondre els termes ni els jaciments ni creure que només n'hi ha un.

L'objectiu de comparar el Torrelló del Boverot amb altres jaciments conclou amb l'apartat dedicat a la cultura material. Originalment, es va pensar a comparar els jaciments sencers amb el d'Almassora, però l'extensió i el treball d'investigació haurien sigut excessius per a un Treball Final de Grau. Per aquesta raó es va apostar per la comparació dels materials, el bagatge cultural autèntic que reflecteix l'essència de cada època. Finalment, s'han comparat peces concretes del Torrelló amb altres que compartien més característiques mitjançant mostres de cada tipus de ceràmica i d'altres materials.

## VII. Bibliografia

---

- Aguilella Arzo, Gustau. 2017. «Tossal del Mortòrum. Un assentament de l'edat del bronze i del Ferro Antic a la Ribera de Cabanes (Castelló)». *Monografies de Prehistòria i Arqueologia Castellonenques* 12.
- Albelda, Vanessa i Sonia Machause. 2015. «L'Abric de les Cinc (Almenara): ¿Cuál fue su uso durante los siglos VII-IV a.C.?». *Saguntum. Papeles del laboratorio de arqueología de Valencia* Extra 17.
- Alfonso Llorens, Joaquín i Helena Ruiz Conde. 2005. «Excavación arqueológica en el yacimiento del Sitjar Baix (Onda). Campaña 2005. Avance de los resultados». *Quaderns de Prehistòria i arqueologia de Castelló* 24.
- Arasa i Gil, Ferran i Norberto Mesado Oliver. 1997. «La ceràmica d'importació del jaciment ibèric de la Torre d'Onda (Borriana, La Plana Baixa)». *Archivo de Prehistoria Levantina*, XXII.
- Barandiarán, Ignacio. 1998. *Prehistoria de la Península Ibérica*. Barcelona. Ariel.
- Berrocal Ruiz, Paloma, et al. 2005. «Intervención arqueológica en el yacimiento arqueológico del Sitjar Baix, Onda (la Plana Baixa)». *Quaderns de Prehistòria i arqueologia de Castelló* 24.
- Clausell Cantavella, Gerardo. 1987. «Excavaciones de salvamento en el Torrelló del Boverot d'Almassora». *Quaderns de Prehistòria i arqueologia de Castelló* 13.
- . 1997. «El comercio marítimo fenicio en la desembocadura del río Mijares (Castellón)», conferència presentada en les III Jornades d'Arqueologia Subaquàtica. València: Facultat de Geografia i Història de la Universitat de València, els dies 13, 14 i 15 de novembre de 1997.



- 1997b. «Materiales del Bronce Medio en el Torrelló del Boverot d'Almassora (Castellón)». *La Murà*.
  - 1998. «El comienzo de la iberización: el Torrelló del Boverot (Almazora, Castellón)». *Quaderns de Prehistòria i arqueologia de Castelló* 19.
  - 1999. «La incineración 20 de la necrópolis del Torrelló del Boverot (Almazora, Castellón)». *Quaderns de Prehistòria i arqueologia de Castelló*, 20.
  - 1999b. «Paralelos, cronología y estudio antropológico de la incineración 20 del Torrelló». *Actes del XXV Congrés Nacional d'Arqueologia* 501-507.
  - 2000. «La incidencia fenicia en el asentamiento del Torrelló del Boverot d'Almassora (Castellón)». *Actas del IV Congreso Internacional de Estudios Fenicios y Púnicos IV*.
  - 2003. «Un escarabeo etrusco en la necrópolis del Torrelló del Boverot (Almassora, Castelló)». *Quaderns de Prehistòria i arqueologia de Castelló* 23.
  - 2004. «El Torrelló del Boverot: del Bronce Medio al comienzo del Hierro». *La Edad del Bronce en tierras valencianas y zonas limítrofes*, coordinat per Mauro S. Hernández Pérez i Laura Hernández Alcaraz. Ayuntamiento de Villena i Instituto Alicantino de Cultura Juan Gil-Albert.
- Clausell Cantavella, Gerardo, Isabel Izquierdo Moya, Ferran Arasa i Gil i Jordi Juan-Tresserras. 2000b. «La fase del Ibérico Final en el asentamiento del Torrelló del Boverot (Almazora, Castellón): dos piezas singulares». *Archivo Español de Arqueología* 73.
- Fernández Castro, María Cruz. 1995. *Iberian in Prehistory*. Oxford: Blackwell.
- Fletcher Valls, Domingo. 1965. «La necrópolis de la Solivella (Alcalá de Xivert)». *Servicio de Investigación Prehistórica*.
- Gusi Jener, Francesc. 1974. «Excavación del recinto fortificado del Torrelló de Onda (Castellón)». *Quaderns de Prehistòria i arqueologia de Castelló* 1.
- Junyent, Emili, et al. 1982-1983. «El Abric de les Cinc (Almenara, Castellón). 2ª campaña de excavación 1977». *Quaderns de Prehistòria i arqueologia de Castelló* 9.
- Mata Parreño, Consuelo. 2001. «Límites y fronteras en *Edetania*». *Archivo de prehistoria Levantina* XXIV.
- Mesado Oliver, Norbert. 1974. *Vinarragell (Burriana-Castellón)*. Valencia: Museu de Prehistòria de València.



- Oliver Foix, Arturo. 1978. «Epigrafía ibérica de la provincia de Castellón». *Quaderns de Prehistòria i arqueologia de Castelló* 5.
- . 2010. *La Prehistòria en el Bajo Mijares*. Castelló de la Plana: Societat Castellonenca de Cultura.
- . 2014. «La Necrópolis Ibérica de la Solivella: Nuevas visiones, nuevas propuestas». *Cuadernos de Prehistoria y Arqueología* 40.
- Oliver Foix, Arturo i Francesc Gusi Jener. 1995. «Análisis general de los materiales». *El Puig de la Nau: un hàbitat fortificado en el àmbito mediterràneo peninsular* 4.
- . 1995b. «La necrópolis». *El Puig de la Nau: un hàbitat fortificado en el àmbito mediterràneo peninsular* 4.
- Padró i Parcerisa, Josep. 1974. «A propósito del escarabeo de la Solivella (Alcalá de Xivert, Castellón), y otras piezas egipcias de la zona del Bajo Ebro». *Quaderns de Prehistòria i arqueologia de Castelló* 1