

REVISTA DE CULTURA I DE FESTA

Federació Colles de Castelló

Primavera 96

ANY I, número 1

EDITORIAL

El mot cultura deriva del verb llatí *cultūra*, que significa cultivar. D'una manera genèrica, la cultura d'un poble o d'un país és el conjunt orgànic de produccions intel·lectuals, artístiques i utilitàries, mitjançant les quals aquests manifesten la seua personalitat, el seu tarannà.

Però, lluny de reduir-se a unes quantes manifestacions de l'intel·lecte, el concepte que abraça la cultura és veritablement ampli: comprèn qualsevol manifestació amb què l'individu es relaciona amb el medi físic i humà que l'envolta; així, la cultura abraça les formes de pensar i de parlar, d'estimar i de relacionar-se amb els altres, els costums, els mites, les creences...

Aquest conjunt de manifestacions, més o menys transcendents en la vida diària, formen el canemàs a partir del qual i amb el bategar del temps es va arbrant la fesomia d'un poble, la identitat d'un país.

Hom diu que l'ésser humà necessita conèixer, des del seu naixement, d'on ve, per saber ben bé on és i cap a on va. La recerca de la cultura a la qual pertany una persona s'esdevé una part fonamental de la noble ambició de l'individu per assolir el coneixement de l'entorn en què es desenvolupa la seua individualitat. Per això, el fet de saber-nos membres d'una cultura compartida i diferenciada d'altres pobles, al capdavant, és motiu d'orgull i de satisfacció personal. I, encara és més satisfactiu si aquest coneixement ha estat el fruit del treball i de l'esforç.

Finalment, cultivar el coneixement de la nostra individualitat com a poble significa també contribuir a la presa de consciència que el fet cultural a casa nostra és una comesa que ens pertoca a tots, i que, tot confiant en el foc de la seua vitalitat interna, convé que tots –cadascú en la mesura de les seues possibilitats– aportem el nostre branquilló de llenya perquè la flama tinga una llarga vida.



D.G.

SUMARI

- 2 **Opinió:** La cultura de l'igllú.
- 3 **Entrevista:** Enriqueta Pavón.
- 5 **Reportatge:** L'Escola Municipal de Dolçaina i Tabal.
- 7 **Notícies.**
- 8 **Poesia:** Tempteig del camí antic.
- 9 **Lletres d'ací.**
- 10 **Història:** A propòsit de les figues de la Vall d'Uixó.
- 11 **Costumari:** La nit de Sant Joan.
- 12 **Uns altres pobles:** L'illa de Bali (I)
- 14 **Ecologia:** El voltor comú (I)



OPINIÓ

LA CULTURA DE L'IGLÚ

Vivim en l'època del malbaratament, de l'usar i llençar. Segons estudis mediambientals, es calcula que, a hores d'ara, desaprofitem d'una manera immediata el 15% del pes i el 25% del valor del que acabem de comprar, que correspon sobretot a emballeges, envasos, i articles de durada efímera (premsa, materials fungibles, etc.). Per això, el veritable repte a què ens enfrontem és aconseguir, en el termini més breu possible, que tothom aprengui a veure amb ulls selectius el contingut dels residus domèstics que produeix, tot reconeixent allò recuperable per a un nou ús i allò que no caldria tornar a comprar.

Ara per ara, a la nostra ciutat es fan servir els sistemes de lliurament en contenidors, que apleguen el vidre (els coneguts popularment com a iglús) i el cartró. Però sembla que això no és prou, perquè els experts assenyalen que el problema de les deixalles no s'acabarà només amb la solució als mètodes de recollida selectiva. Això fóra important però insuficient. A més a més, és menester que la indústria i els empresaris del sector fabriquen els productes amb materials reciclats.

Amb tot, la solució als greus problemes mediambientals que la fi de mil·lenni ens presenta, com ara la desertització, la sequera, l'efecte hivernacle o el forat de la capa d'ozó, no està únicament en mans de l'Administració i de les multinacionals: la idea que la protecció de l'entorn comença dintre de casa és un deure ecològic que hem de complir tots. Cadascun de nosaltres podem contribuir a mantenir més net aquest planeta tan castigat. Per això, comprar millor per llençar menys i reciclar tot allò que es puga tornar a usar, són actituds ambientals que ens caldria dur a terme.

La decisió és a les nostres mans. Tot es qüestió d'acostumar-s'hi.

Dolors Gozalbo



Revista quadrimestral
Primavera 96
Any 1, número 1
Castelló de la Plana (la Plana Alta)
Tiratge de 500 exemplars
Preu de subscripció anual: 1000 ptes.
Preu de subscripció fora vila: 1300 ptes.

Presidenta Enriqueta Pavón Cajal
Director Joan Bta. Campos i Cruañes

Consell de redacció
Vicente Cornelles Castelló
Francesc Pascual i Mas
Josep Antoni Pradells i Puig
Vicent Pau Serra i Fortuño

Dibuixos
José Caño

Administració i col.laboració
Ximo Marco

Edita
Federació Colles de Castelló

Imprimeix
Graphic Group, S.A. - Pol. Ind. Els Xiprers, 12 - Castelló
Dip. Leg. CS-80-96

Presentació d'originals
Centre Municipal de Cultura, carrer d'Antoni Maura, núm 4
12001 Castelló

Nota
"Plaça Major" no es fa responsable de l'opinió dels seus col.laboradors en els treballs publicats, ni s'hi identifica necessàriament

DITES I REFRANYS

- Si plou a juny, el bon temps està lluny.
- Sant Joan, el dia més gran.
- Aquell que matina el dia de Sant Joan no té son en tot l'any.
- Els tractes per Sant Joan duren tot l'any.
- La nit de Sant Joan, la més curta de l'any.
- Qui encèn foc per Sant Joan, no es crema en tot l'any.



**COMIDAS PREPARADAS
PARA LLEVAR**

La Cucina

Cocina Casera y de la Tierra

C/. San Vicente, 13
Teléfono 25 26 88
12002 CASTELLON



ENTREVISTA

ENRIQUETA PAVÓN, PRESIDENTA DE LA FEDERACIÓ COLLES DE CASTELLÓ

La Federació Colles de Castelló (FCC), és un col·lectiu d'associacions culturals que va nàixer a la tardor de l'any 1992. A hores d'ara, compta amb un total de 43 colles federades. La trajectòria cultural i festera de la federació ha estat reconeguda a bastament a la nostra ciutat, al llarg de la seua curta, però dilatada existència.

Però, per saber quin és l'estat actual del col·lectiu, ens hem adreçat a la persona que està al capdavant d'aquest, ella és Enriqueta Pavón Cajal, presidenta de la FCC des del mes d'octubre de 1995 i persona inquieta i preocupada per millorar l'àmbit festiu de la nostra ciutat.

A través de les seues paraules donarem una ullada –molt general, si voleu– a l'entitat cultural que ella presideix

Quan us naix l'afició pel món de la Festa?

Em va vindre quan jo era petita, potser des del moment en què vaig començar a anar a la Romeria de la Magdalena en companyia dels meus pares. Des de llavors mai no he deixat de participar en les festes de la nostra ciutat. La cosa certa és que a mi sempre m'ha agradat això que anomenem Festa.

Em sembla que els anys 1993-94 va ser tesorera de la FCC, i a la tardor del 95 va estar elegida presidenta. Quina diferència trobeu? Que significa per a tu ser presidenta de la FCC

El càrrec de tesorera era una tasca molt concreta i encara que jo compartia unes altres responsabilitats amb els companys de Junta, la funció principal d'aquell càrrec consistia a ajustar els comptes al pressupost.

Ara, com a presidenta de la FCC, la cosa és ben diferent, perquè he de procurar que no hi haja problemes, i que tot es faça dins d'un ordre, cosa que no sempre és fàcil d'aconseguir. Malgrat això, el bon funcionament de les comissions, ha estat imprescindible a l'hora de coordinar les activitats programades.

Què diríeu, avui, de la situació que gaudeix el col·lectiu que presidiu dins el panorama cultural i festiu de la ciutat?

Ara per ara, la FCC està travessant un bon moment. I això, ha estat possible perquè crec que s'ha fet el que calia,

sobretot a conseqüència d'haver organitzat el III Congrés Magdalenenc. Jo sent que cada dia que passa, el col·lectiu que presideix està assolint un lloc propi dins l'àmbit cultural i social de Castelló de la Plana.

Enguany, com ha estat la participació de la FCC en les festes de la Magdalena?

Com en anys anteriors, la FCC ha participat d'una manera activa en actes puntuals del programa oficial de Festes com ara, la Tornada de la Romeria de les Canyes, la Cavalcada del Pregó, l'ofrena de Flors a la Mare de Déu del Lledó,... Però, és impor-

tant recalcar també, els actes que els nostres associats organitzen de forma individual, al llarg de la setmana magdalenenca, els quals són un motiu de satisfacció col·lectiva.



CLINICA VETERINARIA **SAGRADA FAMILIA**

Sagrada Família, 19-B
12004 CASTELLON
CONSULTA
DE 11 a 1 y de 5 a 8 h.
Teléf.: 25 48 88

Canalejas, 47
12100-GRAO
CONSULTA:
Lunes, Miércoles y Viernes
De 5 a 8 h.

anxa assessors, s.l.

Plaça Jutge borull, 1 - entresol 5
12003 castelló



ENTREVISTA

Teniu la col.laboració de les Colles a l'hora de programar o organitzar els diferents actes?

Bé, sempre hi ha de Colles que participen més que d'altres. No obstant això, he de dir que, en general, la gent hi col.labora prou.

Quin són els actes en què solen col.laborar més les Colles federades?

Pel que fa als jorns magdalenencs, els actes més participatius són la Cavalcada del Pregó, la Tornada de la Romeria de les Canyes, el Pregó Infantil i l'ofrena de Flors a la Mare de Déu del Lledó.

Pel que fa als actes que organitza la federació, cal destacar el Sopar de les Colles, que reuneix més de 2.000 persones al carrer, i també el Campionat de Boli, que aquest any ha acomplert la setena edició.

Fora de la Magdalena, la gent s'interessa pels actes esportius, com ara el Campionat de futbol sala o la Festa Popular de la bicicleta, i en la Festa de la Nit de Sant Joan.

Hi ha algun acte que faríeu sobresortir de tots els que la federació ha organitzat, al llarg del temps?

Algun que més us haja cridat l'atenció?

L'organització del III Congrés Magdalenenc, que es va celebrar a la nostra ciutat el mes de juny de l'any passat, ha estat, sense dubte, l'acte més important que la federació ha portat a cap.

També destacaria la publicació del llibret "Al voltant dels noms de les Colles" i la creació de l'Escola Municipal de Dolçaina i Tabal.

Qui forma la Junta directiva de la FCC?

La Junta directiva està formada de sis persones. El càrrec de tresorer l'ocupa Juan Antonio Valverde; Ana Serrano s'encarrega de la secretaria. Hi ha també tres vicepresidents: Paco Hornos, Rafael Alabau i Xavier Pérez. I, finalment, jo com a presidenta.

A l'hora de plantejar els actes que poden dur-se a terme al llarg de tot l'any, quines coses té més presents la Junta?

El que més ens preocupa, a l'hora de presentar la

programació de l'any és la popularitat dels actes, perquè la gent pugui gaudir de la festa obertament i sense reserves.

Quines són les principals fonts d'ingressos de què es nodreix la FCC?

El capítol d'ingressos surt de les quotes que simbòlicament paguen les Colles federades, a les quals cal afegir les ajudes i les subvencions que s'aconsegueixen mitjançant acords de col.laboració amb entitats públiques i privades.

Quina ha estat la vostra principal aportació com a presidenta de la FCC?

El meu ha estat un compromís de continuïtat, que està d'acord amb la línia que vam encetar ara fa quatre anys. Crec que he aportat el meu granet d'arena en el procés de consolidació de la federació.

Hi ha hagut alguna idea nova per a enguany?

Sí, la publicació de la revista Plaça Major i la creació de l'Arxiu de la federació.

Com a persona interessada que sou, que li diríeu al castellonenc perquè s'animés a formar una Colla?

Primer que res, que feren un intent per conèixer-nos. Jo crec que l'esperit participatiu que envolta el col.lectiu de Colles festeres és una forma molt interessant i creativa de viure les festes.

Finalment, voldríeu afegir alguna cosa més a tot el què hem dit?

Únicament voldria agrair –en nom de la Junta directiva– la col.laboració que, tant les Colles federades com les entitats públiques i privades, ens donen per a dur endavant el projecte de la federació.

J.B.C.C.

DISTRIBUIDOR:

Panasonic  **Airtel**
TELEFONÍA MÓVIL DIGITAL

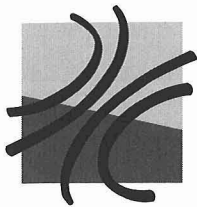
C.S.C.O.
Castellón S.L.
SUMINISTROS Y COMPLEMENTOS OFICINA

C/. L'Estatut, 16-bajo
Tels.: 22 57 53 - 22 72 51
12004 CASTELLON

Restaurante
BRISAMAR

Paseo de Buenavista, 26
Tel. 28 36 64 Fax 28 03 36
12100 GRAO CASTELLON





REPORTATGE

L'ESCOLA MUNICIPAL DE DOLÇAINA I TABAL

Significació social d'un conjunt musical

A qualsevol part del nostre País parlar de la dolçaina i del tabal és sinònim de parlar de festa, de gatzara i d'alegria. Aquests dos instruments s'han utilitzat, des d'antic, per a acompanyar les dansades, les cercaviles, les desperdades i les processons, raons per les quals sempre han estat units a tota mena de festes.

En efecte, a casa nostra la dolçaina i el tabal han estat, des de fa molts anys, els instruments bàsics a les festes. Aquest conjunt musical va sempre davant en tots els actes festius i la funció més important que aconsegueix és avisar i cridar a la festa, fent sonar melodies populars. Pel que fa a això, la vespra de la festa gran hi havia el costum de fer una cercavila pel poble alhora que es tiraven trons a la plaça Major.

Aquests dos instruments, al llarg de la seua història, han arrelat profundament en el poble, cosa que ha estat possible perquè, segons sembla, ni a l'edat mitjana ni en els segles posteriors, mai no van arribar a pujar a la cort.

Aquesta circumstància ha fet que, durant segles, el poble pla s'haja identificat amb la presència festívola dels dos instruments i amb els seus sons, de vegades suaus de vegades estridents, però que mai no deixen indiferent a qui els escolta.

Actualment, hi ha un redescobrimient de la dolçaina i del tabal ja que, per tot arreu, estan apareixen dolçainers i escoles de dolçainers i tabaletes, fet aquest que assegura la continuïtat d'aquests instruments tan tradicionals.

Naixement de l'Escola Municipal de Dolçaina i Tabal: el primer curs d'ensenyament.

Al llarg de l'any 1994, la Federació Colles de Castelló (FCC), atesa la participació activa d'aquesta dins l'àmbit cultural i festiu de la ciutat, es va fer ressò de la necessitat

de crear un marc, des del qual es pogués fomentar i difondre l'ensenyament d'aquests instruments musicals a Castelló. Per aquest motiu, a començaments de la tardor d'aquell any es van iniciar una sèrie de gestions amb diversos estaments socials de la ciutat, per tal de donar sortida a la idea de crear la primera Escola Municipal de Dolçaina i Tabal.

Les gestions van fructificar al mes de novembre de 1994, en començar, amb caràcter oficial, les classes d'allò que havia de convertir-se en el primer curs d'ensenyament de l'Escola, que es va desenrotllar a les aules del Col.legi Públic de Sanchis Yago.

Des d'un primer moment, la FCC va delegar la direcció i coordinació de l'Escola en el Sr. Emili Arrufat, persona de reconeguda vàlua en el coneixement de la dolçaina.

El primer curs d'ensenyament va comptar amb un total de cinquanta-sis alumnes que es van distribuir en quatre aules de catorze alumnes (tres aules de dolçaina i l'altra de tabal).

Pel que fa a la dolçaina, es van habilitar dues aules en què s'impartien coneixements d'un nivell elemental, i una

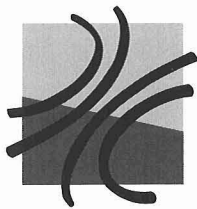


Aula de dolçaina

P.N.

CASAS & ROIG asesores
Plaza del Real, 18-1º
Tel. 25 07 60
12001 CASTELLON

Equidres C.B.
-TALLER DE MARCS-
LAURA NINOT TRILLES
AURELIO BELLES VIDAL
SAGASTA, 25-27
TELF.: 23 08 14
12002 CASTELLÓ



REPORTATGE

altra aula per a alumnes que tenien algun coneixement previ de l'instrument. Pel que fa a l'aula de tabal, aquesta estava formada per alumnes de nivell elemental.

A grans trets, el contingut del curs va estar dedicat, en primer lloc, a l'ensenyament de coneixements bàsics de solfeig (cas de la dolçaina), que es continuaven amb la pràctica de l'instrument corresponent. Cal dir que les lliçons eren impartides, en horari de dilluns i divendres, de



Aula de tabal

P.N.

20 a 21.30 h. per membres avantatjats de la **Colla de Dolçainers i Tabaleters el Fadri**, sota la coordinació de l'esmentat Sr. Emili Arrufat.

Amb tot, el primer curs d'ensenyament va finalitzar al mes de juny del 1995, amb un resultat força esperançador per al futur de l'Escola.

Primeres actuacions

Tot i que l'Escola va nàixer amb l'únic propòsit d'ensenyar i difondre la música tradicional, ben aviat, però, la invitació de la Junta de Festes de Castelló perquè la FCC col·laborara en els actes del Cinquantenari, va fer que una representació de l'Escola participara en la Cavalcada del Pregó, a les festes de la Magdalena de l'any 1995.

Aquesta primera sortida al carrer de l'Escola es va continuar, tot seguit, d'una altra representació a la Cavalcada del Pregó Infantil d'aquell any.

Amb posterioritat, l'Escola va participar en el I Aplec Local de Dolçainers i Tabaleters de Castelló que, organitzat per la FCC, es va celebrar a la plaça Major el dia 9 de juny del propassat any, amb motiu dels actes culturals

que es van desenrotllar al caliu de la celebració del III Congrés Magdalenenc.

El Curs 95-96: el període de consolidació

El segon curs d'ensenyament de l'Escola Municipal de Dolçaina i Tabal, que s'ha desenrotllat des del mes d'octubre del 95 al mes de juny del 96, ha estat el període de la consolidació de l'Escola. I això ha estat possible, en bona part, gràcies al nombre d'alumnes matriculats que ha ultrapassat les millors previsions.

En efecte, el curs ha comptat amb un nombre d'alumnes superior al centenar –102 matrícules– que s'han distribuït, segons l'instrument, en sis aules:

– Dues aules de tabal. L'una de nivell elemental i l'altra de nivell de continuació.

– Quatre aules de dolçaina. Dues aules de nivell elemental, (una de les quals estava formada per xiquets de 10 a 12 anys); i dues aules de nivell de continuació.

Pel que fa a les actuacions d'enguany, l'Escola ha participat a les Cavalcades del Pregó de les passades festes de la Magdalena; a la Batalla de Flors que es va celebrar a Castelló el dia 4 de maig, amb motiu de les festes de la Mare de Déu del Lledó i, finalment, a la I trobada de Dolçainers i Tabaleters que es va celebrar a Almassora el passat 18 de maig.

Finançament de l'Escola

Pel que fa a l'apartat econòmic, l'Escola es nodreix, avui per avui, pels ingressos de les matriculacions –cada alumne paga una quota anual de 5.000 pessetes. A més a més, cal dir que l'Escola compta amb una important subvenció de la Regidoria de Cultura de l'Excm. Ajuntament de Castelló.

Els ingressos, tant els procedents de la matrícula com de la subvenció municipal, es destinen íntegrament al pagament dels monitors i a d'altres despeses de compra de material didàctic per a l'alumnat.

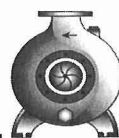
Joan Bta. Campos i Cruanyes

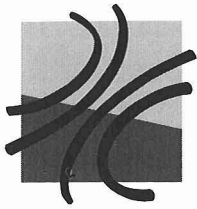
SUMINISTROS Y DISTRIBUCIONES

ESTRADA, S.L.

CONDUCCION, IMPULSION Y TRATAMIENTO DE FLUIDOS

Calle Estatuto, 15-17, bajo • Teléfono 23 35 56
12004 CASTELLON





NOTÍCIES

III FESTA POPULAR DE LA BICICLETA

Com molts ja sabran, el passat 28 d'abril es va celebrar a la nostra ciutat, la III Festa Popular de la Bicicleta. La festa, un any més, va resultar tot un èxit d'organització i de participació.

Allò que havia començat sent una simple sortida al camp d'uns amics amants de la natura i de la bicicleta, s'ha convertit, a poc a poc, en un acte de gran participació popular.

Enguany, la bona organització de la festa –a càrrec de la FCC– i l'important nombre de participants –al voltant de tres-cents, segons la comissió organitzadora– juntament amb el bon oratge, van fer que aquest acte d'esbargiment resultés molt més atractiu i que hi hagués un ambient com mai no havia hagut adès.

La concentració dels participants va tindre lloc a les 9 del matí, a la plaça de l'Aigua. Tot seguit, els participants van iniciar el recorregut en bicicleta que, després de completar un curt trajecte urbà, els va endinsar per terres de l'horta –Caminàs amunt– fins



Rifa de material esportiu a l'esplanada de la Magdalena.

P.N.

que van arribar a l'esplanada de la Magdalena.

Moltes persones van ser les que van fer possible l'èxit de la festa, però cal esmentar l'aportació, tant de material esportiu com d'obsequis per als participants, que les entitats col.laboradores –la CAM i **ciclos Montañés**– donaren a l'organització per a dur a terme l'acte festiu.

Després d'un breu descans per esmorzar, es va celebrar una rifa de material esportiu i de dues bicicletes *mountain bike* –ofertes per la CAM– entre els participants a la festa. També hi va haver un obsequi per al participant més gran. En acabar la rifa, els participants van reprendre el camí de tornada a la ciutat, que els va conduir fins a la Av. del Rei En Jaume I, on va finalitzar la festa.

Esperem tots que l'any vinent es pugui organitzar la IV Festa Popular de la Bicicleta i que tot isca, si més no, com ha sortit enguany.

J.B.C.C.

II APLEC LOCAL DE DOLÇAINERS I TABALETERS

El propassat dia 8 de juny es va celebrar a la plaça Major de Castelló el II Aplec Local de Dolçainers i Tabaleters. Com l'any anterior, aquest esdeveniment musical va estar organitzat per la FCC, com a acte de cloenda del segon curs d'ensenyament de l'Escola Municipal de Dolçaina i Tabal.

El programa que van desenrotllar les colles i grups invitats a l'acte –segons l'ordre d'actuació– va ser el següent:

En primer lloc, va actuar la **Colla de Dolçainers i Tabaleters el Fadri**, que va interpretar les peces:

- *El ball dels nanos*, enllaçada amb la peça *Els pinyols*, de l'autor Jesús Palos Traver.
- *Bolero mallorquí*, (ball popular de les Illes Balears). La interpretació d'aquesta peça va comptar amb un solo de dolçaina a cura de David Serrano.
- *Una veu crida a la festa*, peça de l'autor Jesús Palos Traver, que va comptar amb un solo de dolçaina a cura d'Alejandro Marmaneu. En segon lloc, la **Colla de Dolçainers i Tabaleters de Castelló** que va interpretar:
- *Els gegants de Sogorb* (popular), peça que prové de la comarca de l'Alt Palància.
- *Els gegants de Morella* (popular), de la comarca dels Ports.
- *Els gegants de Vila-real*, de l'autor Diego Rania, de la comarca de la Plana Baixa.
- *Jotilla de Vinaròs* (popular), de la comarca del Baix Maestrat.

En tercer lloc, el **Grup de Dolçainers i Tabaleters el Ginjol**, que va interpretar *L'Havanera del tio tieso* i la peça *Pasacarrers varis*, del farmacèutic Ramos.

En quart lloc, la **Colla de Dolçainers i Tabaleters el Soroll** va interpretar *Polca Havanera*, *Nit de llampecs* i la *Diana de Tales*.

En cinquè lloc va actuar el duo format per **Paco Magnieto** –dolçaina– i **Jordi Magnieto** –tabal–, el qual va interpretar:

- *Magnieto a tocar*, (diana de Guillermo Camarelles).
- *Pas-doble El Palangre*, de Paco Magnieto.
- *Dansa de les Clavarieses de Vilamalur* (popular) i la *Marxeta de la conlloga Matapoll*, de Paco Magnieto.

En sisè lloc va actuar una representació significativa de l'**Escola Municipal de Dolçaina i Tabal**, que va interpretar *Els dos quinze* (popular), *el Vals de Lourdes* (popular), *Montecristina*, de l'enyorat mestre Mulet i el *pas-doble Benidorm* enllaçat amb la peça popular *la Brusa*.



Moment de l'actuació de l'Escola Municipal de Dolçaina i Tabal

P.N.

Per a finalitzar l'acte, tots els grups participants van pujar a l'escenari per a interpretar conjuntament les populars peces: *el Ramonet*, *la Mari Carme* i *la Manta al coll*.

J.B.C.C.



POESIA

Tempteig del camí antic

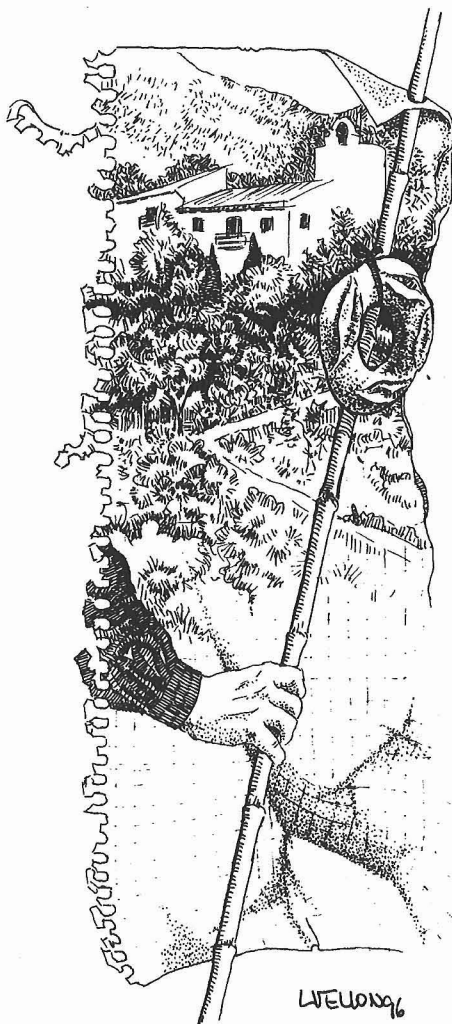
I

Damunt l'alè fresc
al cel encara hi ha
les lluïssors dels farolets
quan a la plaça somriu esquifida
l'ombra prima del Fadrí.
El vol d'alba és qui et desperta.
I, amb el volteig de campanes, tot:
el xiuxiueig dels ocells a l'arbreda
i el so rialler de la dolçaina i el tabal
que et crida a la festa.
A poc a poc, el cel es torna d'atzur,
d'un atzur quasi pairal;
després es fa de maragda.
A poc a poc, la plaça esclata de verd
amb el bategar de les canyes
i l'alambor d'un cel de mocadors.
El dia és nat.
-el cel obert, sense un núvol.
No hi ha ombres ni reflexos.
Solament la teua presència subtil
que enceta el camí.

II

Ets tu qui alenes
aquest airet tebi que t'amara
entre fulles humides de rosada.
Ets tu qui adreces
aquest camí fressat amb cada passa.
Tu qui refàs
el paisatge esquinçat,
el passat profund
que algun dia fores.

Caminant sense camí
contemples
el marbre verd estés sota el cobalt



i res no et fa sentir la basarda.
Albires, capficat
el món quimèric

que fressa aquesta terra ferma,
on res no torba;
guitant daltabaix -un instant-
la figura espectral de l'atzavara.
T'adones, finalment,
que la petjada no és pas el somni fugisser
d'un matí de rosada.

III

Retornes
ara que el capvespre ha velat
la llum del dia
i un gran tel d'argent
cobreix el cel de cendra.
Camines
envoltat per la brisa marinera
que et conforta la suor i les passes
i et fa més lleuger el retorn a la ciutat.
Retornes,
sempre retornes,
mentre la nit s'acosta.
-Al cel, els primers estels
tremolen com espurnes del disegni
que anuncien la fosca.
A poc a poc, el camí que petges
esdevé fanal encés.
- un llum de farolets
amb les lluïssors que esmicolen els estels.
Tot fa un subtil cant d'amor
mentre el capvespre agonitza:
el cel, la brisa
i el perfum de la flor del taronger.
Més enllà de l'amor, la ciutat
t'espera
amb remors de primavera.

Pere Neus

CEINCA Un nuevo mundo comienza para usted

APARTAMENTOS VIENA

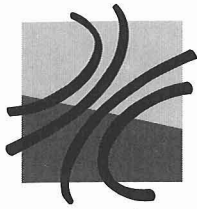
INFORMACION Y VENTA

CEINCA
CENTRAL INMOBILIARIA CASTELLON
C/ Enmedio, 116 • Tel. (964) 22 90 10
Fax (964) 22 91 09 • 12001 CASTELLON
y en propia obra
C/ DOCTOR FLEMING, s/n - BENICASSIM

FAFRET S.A.

República Argentina, 12
Teléfonos 21 22 00 - 21 27 44
12006 CASTELLON

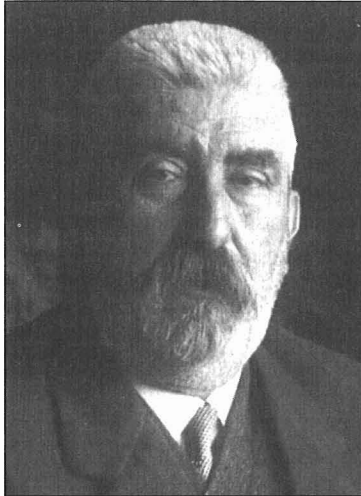
FRIO INDUSTRIAL PASTELERIA
AIRE ACONDICIONADO HOSTELERIA
ALIMENTACION



LLETRES D'ACÍ

AHIR

SALVADOR GUINOT VILAR



No el vaig poder conèixer. Va morir el 1944, l'any que vaig nèixer jo. Exactament el mateix any en què es van gestar les actuals festes magdaleneres.

El seu nom, **Salvador Guinot Vilar**. Va viure entre nosaltres entre 1866 i 1944.

Quan es va dedicar a aprendre, fou alumne de Menéndez y Pelayo. Després es va dedicar a altres coses, entre elles la

política, i va arribar a ser alcalde de Castelló els anys 1907 i 1924. Fins i tot va ser president de la Diputació.

Home polivalent, va saber fer de la seua personalitat i saviesa vehicle de present i de futur.

Va fundar la Societat Castellonenca de Cultura, entre moltes altres empreses.

Era home de lletres i, si ningú no el recorda com a alcalde o president de la Diputació –cosa ben corrent a casa nostra– nosaltres l'enaltim com a home de cultura.

La seua obra "*Capolls mustigats*" de 1899, reeditada en 1905 amb el nom d' "*Escenes Castellonenses*", va alçar flama entre els escriptors pairals i va donar peu a tota una literatura costumista que va des de la boja aventura dels "*Cuadres de costums castellonenchs*", de Ribes Sangüesa, i l'obra de Pasqual Tirado als contes de Cristina Alloza o Àlvar Monferrer.

A banda del que és el conte, les seues investigacions literàries van ser fita. I ho són encara.

Amb ell voldríem recordar fites, persones i treballs que resten oblidats: Pelayo del Castillo, els germans Ribés Sangüesa, Maximilià Alloza, Emilio Fornet, Amalia Fenollosa, Rafael Català Lloret i tants d'altres.

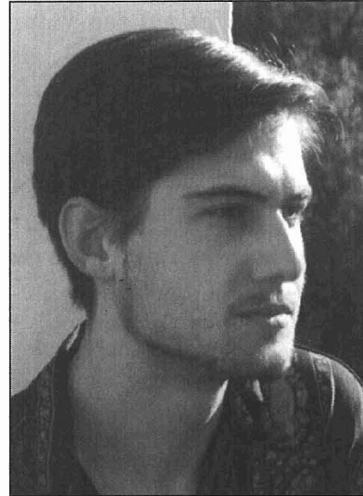
Era el Patriarca i la ciutat se n'ha oblidat d'ell. Com ha fet oblit de Gaetà Huguet i tants d'altres.

Aquesta secció vol ser un retrobament amb aquells que van fer passat, que es van comprometre amb el Castelló d'avui des d'una perspectiva de futur.

Malgrat el temps.
Malgrat la història.

HUI

JOSEP PORCAR MUSEROS



A la gent d'ara no li digues d'on ve i on va.

Camina, sent que la terra li crema la planta dels peus.

Va i ve dins d'un debat intern que per aquells que som granadets fills d'aquesta llar, ens sembla un vol moltes vegades ben boig.

Vol? ens preguntem. La veritat és que tot comença un dia. La creació i el creador naixen com el bolets, amb nocturnitat, silenci, soledat i sembla, encara

que això no siga veritat, que de la nit al matí.

Del Raval i de casa, com sempre s'ha dit, ens ha nascut un gran poeta. No em pregunteu pels versos, feu-ho, si us plau, pel nom.

Els versos els puc copiar, res no m'importa, però l'accent li'l deixe...

Josep Porcar Museros, vint-i-pocs anys, periodista que espera títol, es troba a meitat camí entre aquell primerenc Bernat Artola, que aconseguí ser profeta a la seua terra, i el silenci de Juan Porcar Montoliu.

He llegit poemes i m'agraden. Sembla que aporta a la nostra dimensionalitat com a poble, l'aire nou de qui sap del vol i de qui espera pasturar sobre les altres terres, –aquelles que sols són per a qui trenca el seu somni amb un tros de la vida.

El seu caminar ha estat fins ara ferm, amb reconeixement de premis i de crítica, amb llibres plens de vida i veritats.

El veurem pel carrer, amable, senzill, sense mixtificacions, i ningú ens dirà que és el nostre futur, la nostra línia de vida dins el món de la cultura.

Josep Porcar és ja història.

Jove història que enceta el present... i el futur.

Seguesc llegint versos. Un altre dia els transcriuré.

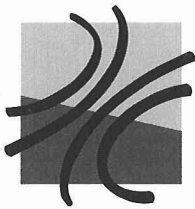
Vicent Pau Serra i Fortuño

FRANCISCO CORREDOR DE SEGUROS

HORNOS

C/. Artana, 18 bajo
Teléfono 22 95 18 - Fax 22 95 19
12005 CASTELLON

SEGUROS GENERALES



HISTÒRIA

A PROPÒSIT DE LES FIGUES DE LA VALL D'UIXÓ

La figuera és coneguda i ha estat conreada i estimada des de fa segles. Ja a l'Edat Antiga les figues eren un aliment apreciat pel seu valor energètic i el seu sabor dolçament sucrat. A més, els antics coneixien i utilitzaven les propietats medicinals d'aquestes, bé com a droga pectoral i anticatarral –el decocte de figues– o bé el poder antiverrucós del làtex, suc lletós que surt del pecíol només tallar el fruit.

Al llarg de la història, les figues han format part íntima de la vida social i econòmica de la Vall d'Uixó (la Plana Baixa).



La figuera (*Ficus carica* L)

Segons conta Plini el Vell¹, a la seua època, i en temps anteriors a la fundació de Roma, existia una figuera a l'àgora, la qual havia nascut asilvestrada i s'hi curava en memòria d'aquella altra sota la qual havien estat trobats Ròmul i Rem, tots dos a la vora de la lloba que els alletava. Tant era l'estima per l'arbre que la imaginació popular creà un proverbi referit a aquells que gaudien de la bona vida i dels plaers delicats que deia així: viu de figues.

La figuera (*Ficus carica* L) és un arbre faneròfit que pertany a la família de les Moràcies. El seu hàbitat natural són les paredasses, els pedregars i els vessants de les muntanyes termomediterrànies (*Asplanietea rupestris*). *Ficus* –nom del gènere– va ser el nom donat per Tournefort² i correspon al mot llatí emprat per a anomenar els fruits d'aquest arbre. Pel que fa a *carica* –nom de l'espècie– prové, segons Plini, de la Cària, comarca de l'Àsia Menor al litoral del mar Arxipèlag, on es conreaven originàriament aquests fruiters.

Hi ha molts documents, en què apareixen dades i testimonis que assenyalen la transcendència econòmica i social de la figa a la història de la Vall d'Uixó. Així, Cavanilles³ a les acaballes del segle XVIII, en descriure el terme de la Vall d'Uixó (també coneguda, aleshores, amb el nom de la Vall del Duc) deia que: "... per tot arreu s'hi veuen vinyes, garrofers i figueres". I, més endavant, en parlar de la producció local de fruits hi dona una xifra de quatre mil arroves anyals de figues.

Leopoldo Peñarroja⁴, en tractar de la base econòmica de la població romana de la Vall destaca l'estima que gaudien les figues del *ager saguntinus*, i més concretament les de la Vall, a l'antiga Roma. I, en citar Chabàs⁵, l'esmentat autor parla d'una "classe" de figuera que es coneixia en temps de Plini el Vell per *Ficus hibernica saguntina*. Pel que fa a això, he de dir que malgrat el meu intent cercador de la nomenclatura esmentada, tot i repassant textos botànics antics i moderns no l'ha trobat enlloc. Això no obstant, em sembla que el *Ficus hibernica saguntina*, del qual parla Peñarroja, ben bé podria tractar-se d'alguna subspècie o varietat de figuera conreada de llavors ençà el segle I en aquests termes al voltant del *ager saguntinus* si, a més a més tenim en compte el costum de l'època d'anomenar els tàxons inferiors pel nom del país on eren conreats. Així, per exemple hom parlaria de varietats Lídiies, Hircanes, Ròdiies, Africanes i potsèr també Saguntines.

D'altra banda, i seguint Peñarroja⁶, la figuera de la Vall va substituir l'olivera a la tríade clàssica de cultius mediterranis formada, a més, per la vinya i el garrofer. I una cita de testimonis, datada l'any 1621, ens revela que la collita anyal de figues es xifrava en tres mil arroves, amb un valor aproximat de nou mil reials castellans.

La destinació d'aquesta estimable collita era diversa. Una part de la producció es dedicava al consum domèstic; sent les figues, amb la mel i les panses, els aliments bàsics de la dieta dels vallers d'aleshores. La restant producció, però, es comercialitzava mitjançant una delicada elaboració. Aquesta consistia en l'envasament de les figues, previamente secades i adobades, en cistelles rodones d'espart que s'anomenaven *cofins*, l'exportació dels quals arribava, segons les cròniques de Plini, fins a la mateixa Roma.

Una altra forma tradicional de comercialitzar les figues –la qual encara es manté, a hores d'ara, a algunes comarques– consistia en l'elaboració dels anomenats *panets* (a la Plana Baixa) o *panfígols* (a la Plana Alta). Aquests no són sinó dolços, elaborats de figues seques, als quals s'afigen capes d'ametles o de nous, per fer-los més gustosos.

J.B.C.C.

¹ VILANOVA y PIERA, J. (1876). La creación: Historia natural y botánica. Tom VII. p. 519. Barcelona

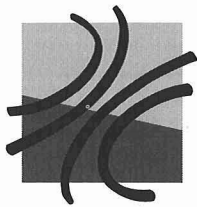
² VILANOVA y PIERA, J. Op. cit. p. 519

³ CAVANILLES, A.J. (1795). Observaciones sobre la historia natural, geografía, agricultura, población y frutos del reyno de Valencia. pp. 115-116. Edició facsímil de la Caixa d'Estalvis de Castelló. Castelló. (1991).

⁴ PEÑARROJA TORREJON, L. "El Valle de Uxó en el período Romano". BSCC Tom LXII (I,1986) pp. 51-52. Castelló.

⁵ PEÑARROJA TORREJON, L. Op. cit. p. 51 nota: "... Según Chabás (EL ARCHIVO, Tomo I. pág. 258)..."

⁶ PEÑARROJA TORREJON, L. (1984). Moriscos y Repobladores en el Reino de Valencia: la Vall d'Uxó (1525-1625) Tom. I. pp. 253-254. València.



COSTUMARI

LA NIT DE SANT JOAN I EL SOLSTICI D'ESTIU

Solstici és una paraula que deriva de la veu llatina *solis statio*, l'estació del sol. Astronòmicament, les quatre estacions de l'any, perceptibles en una latitud templada com la nostra, vénen definides pels solsticis d'estiu i d'hivern i pels equinoccis de primavera i tardor. El solstici d'estiu a l'hemisferi nord s'esdevé aproximadament cap al 21 de juny. El solstici no assenyala cap variació entre la distància del sol i la terra; més aviat és el punt en què el sol travessa els punts de l'eclíptica més allunyats de l'Equador. I atesa la inclinació de la terra; el solstici d'estiu marca el moment de màxima insolació a l'hemisferi nord; així com el solstici d'hivern fa el mateix en relació amb l'hemisferi sud.

La tradició popular, que no compta amb el mateix rigor absolut o matemàtic que l'astrologia, relaciona indissolublement el solstici d'estiu amb la celebració del santoral cristià de la figura de Sant Joan Baptista qui, segons les sagrades escriptures, batejà el Nostre Senyor en aigües del riu Jordà.

Potser la nit de sant Joan-el solstici d'estiu siga una de les festes amb una casuística més fascinant i variada de tot el calendari. Necessitaríem moltes pàgines per a explicar fil per randa tots els costums i celebracions d'aquesta **nit màgica**. El més senzill i simple resum ens diu que tots els elements de la naturalesa prenen, aquesta nit, un sentir numinós. Aquesta nit desferma les virtuts més amagades del foc, de l'aigua, de les plantes...

A quasi tota Europa aquesta nit se celebren rituals ígnics; és a dir, s'encenen fogueres sobre les quals hom salta o camina. El foc es relaciona amb el pas de la primavera a l'estiu mitjançant dues teories que crec que més aviat que antagòniques poden ser complementàries: d'una banda la teoria de la «purificació», segons la qual, el foc seria, amb la seua destrucció per combustió, l'element purificador al qual hom llança les velles andròmines i els mals acumulats durant la resta de l'any. D'una altra banda, la hipòtesi solar, segons la qual el ritual de la foguera màgica és una invocació antiquíssima de les divinitats solars; teoria, aquesta, sustentada per la màxima insolació i la màxima llargària del dia, que s'esdevé al solstici.

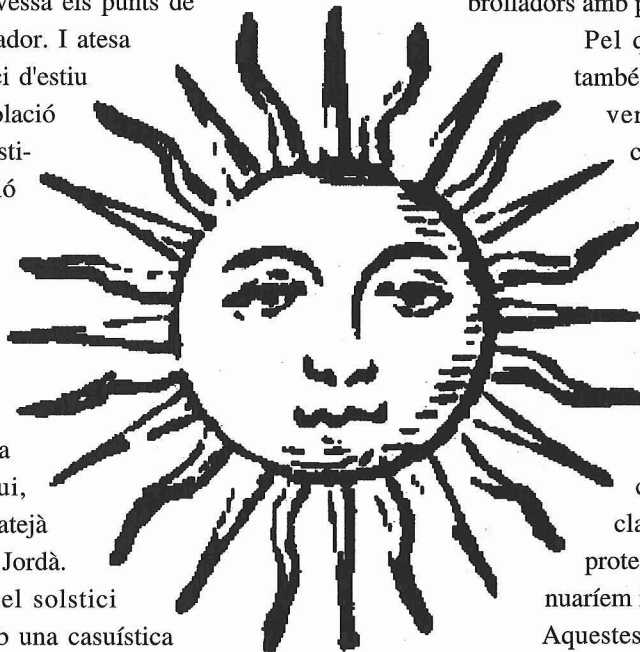
Aquest inici de l'estiu explicaria a la Mediterrània el ritual del primer bany: com que ha entrat l'estiu hom ja pot banyar-se a la mar. Fóra, doncs, un ritual de pas. Pel que respecta a les propietats guaridores i màgiques de les aigües de fonts i rierols, existeix la llegenda cristiana segons la qual les aigües santes del Jordà, on sant Joan batejà el Nostre Senyor —com ja hem dit—, s'escampen pel subsòl i vessen per tots els ullals i brolladors amb propietats protectores i guaridores.

Pel que fa a les plantes, l'explicació també es ben senzilla: com que la primavera ha marcat l'inici de la vida al camp; a l'estiu o al punt que naix l'estiu, totes les espècies vegetals estan en plenitud de creixement i les seues virtuts, conjuntades amb l'element màgic, prenen una força inusitada. D'entre totes les plantes hom destaca, per la seua analogia solar, el card panical, les flors del qual ja han esclatat en una corona solar que, en molts indrets es clavava a la porta de casa per tal de protegir-la contra els mals... i així continuàrem i no acabàrem.

Aquestes virtuts de les quals se n'aprofiten homes i dones es fan extensives al bestiar i és aquesta nit també l'hora de conjurar la protecció per als animals domèstics, el ramat i el corral. A més a més, com tota festa assenyalada, el solstici d'estiu-la nit de sant Joan aprofita també per estretir els lligams de la comunitat, és per això que els fogueres, les revetlles i qualsevol ritual que hom celebre aquesta nit, com el menjar col·lectiu de les coques, tenen el poder d'allunyar conflictes passats i restablir la unitat del poble o societat.

Per acabar-ho d'arredonar, també aquesta nit és una nit propícia pels encanteris d'enamorats i enamorades, que els coscos estan calents i les bacores a punt. I si el que us preocupa és la pela, aquesta nit també podeu anar a recollir els tresors amagats que es van deixar encantats els nostres avantpassats islàmics. Seguiu les instruccions al peu de la lletra, perquè si no, el tresor serà com fum de palles. Fades, elfs, gnoms i donyets també van solts. Algú podria demanar més a la nit més curta de l'any?

Antoni Albalat





UNS ALTRES POBLES

BALI, ILLA DE DÉUS (I)

Refugi d'una cultura mil·lenària, l'illa de Bali és un dels centres turístics més importants del sud-est asiàtic gràcies a la seua bellesa natural. Muntanyes sempre verdes de vessants quadriculades formades de terrasses d'arròs, vegetació exuberant, paratges inhòspits que foraden la pupilla, a més de la tranquil·litat i la tolerància del balinès, són els arguments que atrauen cada any milions de visitants a l'illa.

Situació i demografia

La República d'Indonèsia, amb 13.677 illes i una superfície total que ultrapassa en més de quatre vegades la de l'Estat espanyol, és l'estat insular més gran del món.

El territori insular s'estén als dos costats de l'equador –entre l'oceà Índic i el Pacífic– i alberga una població de 178 milions d'habitants, la qual cosa fa d'Indonèsia el cinquè país més poblat de la Terra. D'entre les illes més congudes de l'arxipèlag destaquen Sumatra, Java, *Kalimantan* (la part sud de Borneo), *Sulawesi* (les illes Cèlebes) i les illes de la Sonda.

Bali, amb una superfície de poc més de 5.500 quilòmetres quadrats –que equival, si fa no fa, a la superfície que ocupa la província d'Alacant– i una població de 2.800.000 habitants, és una de les illes més petites d'Indonèsia.

L'illa de Bali forma part d'un conjunt d'illes que s'anomenen les illes petites de la Sonda (*Nusa Tenggara*) i que representen la prolongació de l'illa de Java cap a l'est. Aquest arxipèlag comença amb l'illa de Bali i s'estén cap al continent australià, amb les illes de Lombok, Sumbawa, Sumba, Comodo, Flores i Timor.

Món d'olors i de sons

Les primeres sensacions que rebem de Bali les provoquen, sens dubte, les olors i els sons musicals. En efecte, l'arribada a l'illa ens submergeix, de sobte en el bigarrat món dels olors.

El visitant es veurà envaït per olors, perfums, sensacions intenses i essències mai no sentides. Tot un regust d'olors penetrants que aporten les espècies i que s'estenen per tota l'illa: la mostassa, el comí, el clau, la canella, la nou mosca-

da... Hem de recordar que a Indonèsia es troben les Moluques, grup insular que d'ençà el segle XVI és conegut a Europa amb el nom de les illes de les Espècies i que van ser un primer punt de referència per al desenrotllament del colonialisme europeu (primer portuguès, després anglès i més tard holandès).

Però, el sentiment de llunyania que l'illa provoca en el foraster es fa palès quan escolta per primera vegada els ritmes trepidants que surten del *gender* (instrument de percussió, semblant al xilòfon, però construït amb canyes de bambú de diferents diàmetres, disposades en renglera) i els sons melodiosos i sugeridors de la flauta. Instruments, tots dos, que es fan servir en la interpretació de la música tradicional balinesa.

La religió: el culte als déus i als avantpassats

La doctrina de Mahoma, amb prop de 100 milions de seguidors, és la creença majoritària del país. Però, fora d'això, no es pot parlar de la Indonèsia com a un estat musulmà, perquè el fet cert és que no hi ha cap religió oficial. L'esperit de tolerància i l'absència d'un pensament dogmàtic, –que es troba ben lluny del tarannà indonesi– fan que religions diverses, com ara l'islamisme, l'hinduisme, el cristianisme, i fins i tot les creences naturals o animistes, puguen conviure harmònicament.

Pel que fa a Bali, el 95% de la població segueix l'hinduisme, que es caracteritza per l'acceptació de l'autoritat dels *llibres dels Vedes*, encara que d'una forma més apaivagada que a l'Índia.

Ací, determinades observances socials, com ara la diferenciació entre les races i la unitat racial, són desconegudes o, si de cas, tenen una significació menys palesa.



Moment de la cerimònia de la cremació del difunt

MEDITERRANEO Holidays
Agència de viatges

Plaza Fadrell, 3 • 12002 Castellón
Tel. 22 17 62 • Fax 22 18 62 • CV m-276-CS

Pago aplazado sin intereses
Servicio gratuito aeropuerto
Las mejores condiciones de Castellón

Viajes EQUUS, S.A.

Castellón 24 34 10
Vila-real 53 55 38
Onda 60 40 40



UNS ALTRES POBLES



L'ofrena diària als déus

L'hinduisme venera una divinitat única que es materialitza a la Terra en la tríade: *Brahma*, el creador; *Vishú*, el déu de la pau i *Shiva*, el déu de la destrucció i el salvador. Aquesta divinitat es representa amb una figura de diversos caps que miren a totes les direccions.

L'hinduisme balinès també adora, a més, tota una allau de personificacions d'aquestes divinitats.

A Bali, la vida gira a l'entorn del temple. A qualsevol hora del dia, però sobretot a frec de migdia, el temple es converteix en el centre de reunió social i religiós de la comunitat. És el moment de fer l'ofrena diària als déus, alhora que s'aprofita per retre testimoniatge als avantpassats. Les dones i les xiquetes duen al cap una mena de safates, bellament atapeïdes de fruites del país, (bananes, pinyes, mangos, fruites de la passió, pomes...) que ofereixen als déus.

També, en aquest marc, el món de les aromes i les olors obté un protagonisme indubtable: per tal de dignificar el recinte sagrat, durant les pregàries es cremen productes aromàtics (com la mirra) i fustes perfumades com el sàndal, l'encens i l'agàloc.

La incineració dels cadàvers és l'esdeveniment religiós més important per al balinès. I això perquè segons la creença hinduista, l'ànima del difunt, mitjançant la reencarnació, pot arribar a renàixer a l'altra vida en una casta superior. En la cerimònia de la cremació participa tota la comunitat, ja siga per a bastir els sumptuosos cadafals crematoris o bé per a embellir-los amb fines policromies.

El mort és incinerat tot seguint el més estricte ritual del precepte hinduista i les seues cendres són escampades, finalment, per damunt de la mar.

Illa de verd i de cendra: un regal per a l'esguard

La passió pels països exòtics ha crescut en els darrers anys a un ritme impressionant, potser perquè les modes també han arribat al món dels viatges.

Pel que fa a això, Bali gaudeix d'una bellesa paisagística gairebé sense límits que ens permet de fruitar paratges verges i inhòspits. La natura ferèstega, el clima benigne i la ben coneguda hospitalitat oriental han convertit aquesta petita illa en un dels indrets més visitats i admirats del món.

El paisatge balinès està format de muntanyes d'origen volcànic que es troben atapeïdes del verd irreverent de la vegetació tropical. D'entre les espècies florístiques més característiques de l'illa cal esmentar, per la seua abundància, els bambús i diverses espècies de palmeres. També hi ha els boscos monsonics de tecs que es formen com a conseqüència de les sequeres perllongades que alternen amb l'estació plujosa.

La planúria està dominada pel verd brunzent dels arrossars que continua amb un trencaclosques infinit format de diminutes terrasses a les vessants muntanyenques.

A Bali, el viatger recuperarà de segur alguna cosa de la seua infantesa que tenia adormida com a conseqüència del transcórrer del temps. I més encara si es deixa conduir i se sorprèn i obre els ulls com a taronges, tot admirant allò que veu.

Tot just arribar a l'illa, el viatger ha d'obrir-se a aquest



Paisatge típic balinès: terrasses d'arros envoltades de cocoters (*Cocos nucifera*), i d'altres palmes. P.N.

paisatge de verd i de cendra que l'esguard afanós li posa entre els ulls. I, aleshores, el món desconegut i quimèric que fressa aquesta terra, on res no torba, es fa desitjable i suggerent. Tot un regal per a l'esguard i per a l'enteniment.

Ací, al visitant se'l convida a penetrar en una cultura ancestral, però sempre haurem de recordar que a Bali som nosaltres els convidats; i que, per tant, ens hem de comportar com a tals i no pas com a agressors a qualsevol dels indrets que visitem.

Joan Bta. Campos i Cruanyes

VIAJES TIRADO, S.A.

DESDE 1950

OFICINAS
Avda. Rey D. Jaime, 1
CASTELLON
DE LA PLANA



TELEFONOS: (964)

-21 02 62

-21 02 78

-21 36 12



ECOLOGIA

EL VOLTOR COMÚ (*GYPS FULVUS*). SITUACIÓ DE L'ESPÈCIE A LA PROVÍNCIA DE CASTELLÓ (1)

Els voltors són ocells rapinyaires diurns de mida gran, que pertanyen a l'ordre dels accipitriformes (*Accipitriformes*), de la família dels accipítrids. A la nostra àrea d'influència hi ha quatre espècies de voltors que corresponen a quatre gèneres diferents: el trençalòs (*Gypaetus barbatus*), l'aufrany (*Neophron pernopterus*) el voltor comú (*Gyps fulvus*) i el voltor negre (*Aegypius monachus*).

El voltor comú és un ocell necròfag o carronyaire, de gran superfície alar que remonta els corrents tèrmics en sentit ascendent i vola planant, dibuixant cercles, en recerca d'aliment.

La població de voltor comú més important del País Valencià es troba localitzada a la província de Castelló.

Descripció de l'espècie

El voltor comú (*Gyps fulvus*), és un rapinyaire gran, d'ales llargues i amples i la cua curta i arrodonida. Ateny una envergadura de 243 a 270 cm. És característica la majestuositat del seu vol a vela, en què s'aprecia l'aspecte escabellat de l'estrem de les ales i el coll llarg i sense plomes.

Els adults –tant els mascles com les femelles– presenten una alçària, si fa no fa, de 95 a 105 cm. i un pes entre els 6,5 i els 8,2 quilògrams.

El llom és de color terrós clar i el cap i el coll estan coberts d'un plomatge blanc. El collaret i la gorgera de la base del coll també són blanques. Les parts inferiors del cos són d'un color terrós-vermell i rossenc.

El voltor jove té un color més fosc i vermell que l'adult, i el collar de plomes que envolta la gorgera és d'un color terrós.

Les urpes del voltor són tosqueres, curtes i amb dits molt amples, que acaben en unes ungles romes. Aquesta forma de les urpes ja ens ajuda a imaginar com i de què s'alimenta aquesta espècie. En efecte, el voltor fa servir les urpes solament per a subjectar la carronya, mentre que amb el poderós bec encorbat, estripa la pell de la presa per tal d'accedir a l'interior del cadàver.

El sentit de la vista i la vida de relació del voltor

El voltor gaudeix d'una agudesa visual excepcional. Aquest fet li permet localitzar la carronya mitjançant el sentit de la vista i no pas per l'olfacció –com molta gent ho creu, equivocadament– ja que l'olfacte és un sentit força atrofiat en aquesta espècie.

Una prova que ens demostra la gran agudesa visual d'aquesta espècie és el fet que el voltor és capaç de veure a un animal mort que es troba a més de 5 quilòmetres de distància, sempre que no hi haja cap obstacle al davant. A més a més, el voltor és capaç de detectar la presència d'un altre voltor que està volant a 10 o 12 quilòmetres de distància.

No obstant això, el fet més normal és que el voltor

trobe l'aliment, mitjançant signes indirectes, com ara la presència de corbs, garses, aufranys, milans, etc., que els indiquen els llocs on hi ha carronya.

Habitat i reproducció

El voltor comú és un rapinyaire gregari, que sol viure formant colònies de nombrosos individus, tot i que hi ha



Exemplar adult recuperat al centre de Reuperació de la Font del Vidre a la Pobra de Benifassà (Baix Maestrat)



ECOLOGIA

parelles que es reproduïxen en solitari.

Viu a serres abruptes i escarpades, al voltant de zones obertes i d'àrees boscoses. S'instal·la a les zones rocoses de les serres, a prop d'àrees en què predomina l'activitat ramadera (granges de porcs, escombraries) i l'activitat cinegètica (reserves i refugis de caça major, etc.) Es a dir, llocs on abunda l'aliment i la carronya.

Nia en repeus i en coves de penya-segats, preferentment calcaris i assolellats a altituds superiors als 800 m. per s.n.m. i, fins i tot se'n aprofita dels nius que deixen d'altres rapinyaires, com l'àliga reial. El niu està construït de branques i troncs d'arbres i el sòl es troba entapissat amb herbes i fulles de pi.

La posta consta d'un únic ou i té lloc cap al gener. Després d'un període d'incubació, si fa no fa, de 59 dies naix el pollet. Les cries són nidífies, i el desenvolupament del pollet és molt lent.

Des del moment del naixement, el pollet roman en el niu durant un període de 120 dies. Un poc després, comença el període d'ensenyament, –que té una durada de dos mesos– mitjançant el qual, els pares instrueixen el jove voltor en la recerca d'aliment.

Quan arriben els mesos d'agost i setembre, els joves de l'any i els individus immaturs o no reproductors abandonen el niu, tot iniciant moviments erràtics o de dispersió, al voltant de la zona de cria. Aquests viatges iniciàtics es perllongaran fins a arribar a l'edat de quatre anys, moment en què el voltor esdevé madur per anar a cercar parella i reproduir-se.

A hores d'ara, l'**èxit reproductor** de l'espècie (nombre de pollets que arriben a volar/nombre de parelles reproductores per any) a la província de Castelló és del 0,86 pollets/parelles/any.

Distribució i evolució de l'espècie: el cas de Castelló

Al nostre país, la població de voltor comú es distribueix, fonamentalment, a l'entorn de l'àrea nord-occidental de la província de Castelló –que comprèn una bona part de les comarques dels Ports, el Baix Maestrat i l'Alt Maestrat– en què hi ha localitzades 13 colònies.

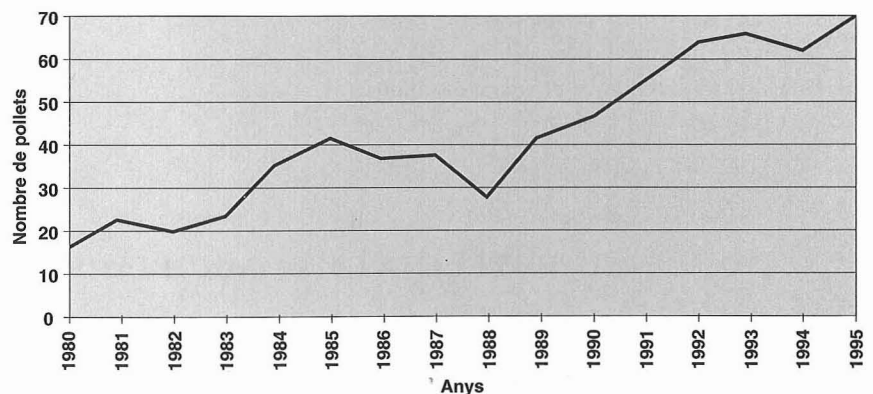
També hi ha una colònia localitzada a l'àrea centre-occidental de la província de València (Plana d'Utiel), mentre que a Alacant no se'n cita cap, de colònia.

A la dècada dels anys 50, la població de voltors va patir una regressió força important a casa nostra, com a conseqüència de la disminució de l'activitat ramadera, l'èxode rural i l'ús indiscriminat de substàncies metzinoses al camp. Durant aquest període, van desaparèixer gairebé totes les colònies de voltors que hi havia al País Valencià, tret d'una colònia formada de tres parelles, que va sobreviure al nord de la província de Castelló.

D'alguns anys ençà, però, sobretot a partir de l'any 1980, el nombre de parelles nidificadores ha experimentat un augment notable, com a resultat de les següents circumstàncies:

- Proliferació de granges de cria intensiva de porcs.
- Estabilització de la ramaderia semiestabulada.
- Increment de la població d'animals salvatges, com ara la cabra salvatge (*Capra pyrenaica hispanica*).

Nombre de pollets de voltor comú nascuts a la província de Castelló (1980-1995)



– Canvi d'actitud de l'home enfront de l'espècie. Pel que fa a això, el voltor ha anat perdent la consideració tradicional d'animal danyós, per convertir-se en una espècie que ens cal protegir.

Amb tot, la situació actual del voltor comú (*Gyps fulvus*) a la província de Castelló és força esperançadora, si tenim en compte la productivitat de l'espècie (0,86) i el nombre de parelles reproductores localitzades (entre 65 i 70). Amb aquestes dades es pot afirmar que, a hores d'ara, la reserva més important d'aquesta espècie al País Valencià es troba situada a la nostra província.

No obstant això, encara hi ha problemes greus que entremenquen l'estabilitat de l'espècie.

Josep Bort i Cubero
(GER)



INFORMACIÓ

ESCOLA MUNICIPAL DE DOLÇAINA I TABAL

Començament del curs 96/97:

mes d'octubre de 1996

Quota de matrícula: 5.000 pessetes/curs

Coordinador: Sr. Emili Arrufat

Telèfon: 21 46 81

REVISTA PLAÇA MAJOR

Quota anyal de subscripció:

1.000 pessetes (3 números)

Coordinador: Joan Bta. Campos Cruanyes

C/ de la Serra de Mariola, 10, 3r, 1a.

12006 Castelló de la Plana

Telèfon: 21 24 16

BUTLLETA DE SUBSCRIPCIÓ

Nom Cognoms
 Adreça núm Població
 Comarca Prov. Adm. CP
 Telèfon DNI Professió

Es fa soci-subscriptor de la revista **Plaça Major** per un període d'un any, prorrogable si no hi ha ordre en contra, i per un import de:

Castelló, ciutat 1.000 pessetes

Fora vila 1.300 pessetes

El pagament es farà per:

Ingrés en aquest compte bancari: B.C.H. (sucursal 1.078), Av. del Rei En Jaume I, 39,
12001 Castelló de la Plana, núm. de compte 2410185817

Signatura

Domiciliació bancària (1)

Una altra modalitat que et siga més còmoda

....., d de 19

(1) Si feu servir el pagament per domiciliació bancària, empleneu la butlleta següent i torneu-nos-la.

BUTLLETA DE DOMICILIACIÓ BANCÀRIA

Banc o caixa

Agència número Sucursal

Adreça Població CP

Senyors,

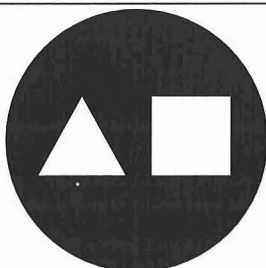
Els demane que, a càrrec del compte o llibreta d'estalvi que amb el número tinc oberta en aqueixa entitat bancària, atenguen els rebuts que els presentarà la revista **Plaça Major** (Federació Colles de Castelló) per l'import de la subscripció anual de l'esmentada revista.

Signatura

Nom i cognoms

Adreça Població CP

....., d de 19



CAM

**Caja de Ahorros
del Mediterráneo**