

**ADDENDA
A LA
MEMÒRIA
CURS ACADÈMIC
1998-1999**



La informació oferida en aquesta ADDENDA substitueix la continguda en el punt 9.4 «Serveis de Biblioteca-Centre de Documentació» de la Memòria del curs 1998-99.

SERVEI DE BIBLIOTECA-CENTRE DE DOCUMENTACIÓ

Dades referides al curs 1998/1999

El Centre de Documentació de la Universitat Jaume I ha ofert servei a tots els membres de la comunitat universitària de Castelló i a altres membres que prèviament han establert concerts amb la Universitat.

El fet més rellevant d'aquest curs ha sigut l'obertura de la nova biblioteca central del Campus del Riu Sec que va tenir lloc el 23 d'abril de 1999, dia mundial del llibre, amb aquesta biblioteca es va aconseguir agrupar les biblioteques de la Facultat de Ciències Jurídiques i Econòmiques, la Biblioteca provisional que es va instal·lar a l'Escola de Tecnologia i els serveis bibliotecaris que continuaven funcionant a la biblioteca de la Penyeta Roja. A partir de la data abans esmentada, el servei bibliotecari de la Jaume I es va polaritzar en la biblioteca del Campus de Borriol i en la nova biblioteca central del Campus del Riu Sec. La nova infraestructura creada ha permès ampliar l'horari, durant l'època d'exàmens, i obrir les 24 hores; hem millorat els serveis i, en definitiva, hem donat una facilitat molt més gran per a la investigació, la docència i l'estudi del nostres usuaris.

També un altre fet molt important, al meu parer, va ser la nova reestructuració del procés d'adquisicions bi-

bliogràfiques que va tenir lloc al desembre de 1998 (va ser aprovada per unanimitat en la reunió núm. 14 de la Comissió del Centre de Documentació, del 10 de desembre de 1998 i posteriorment, aprovada per unanimitat per la Junta de Govern, el 21 de desembre de 1998).

Un altre fet que cal destacar és l'increment de transaccions de l'antic préstec interbibliotecari, avui Secció d'Obtenció de Documents (SOD), on hem triplicat les comandes enviades a altres centres respecte a l'any anterior. També cal ressenyar que pràcticament el 95% de les comandes que es reben a la SOD des de les unitats de gestió ho fan mitjançant formulari via Web.

La biblioteca de la Universitat Jaume I ha participat en diversos fòrums a nivell nacional en l'àmbit bibliotecari, participació en l'assemblea nacional de REBIUN (Red de Bibliotecas Universitarias Españolas) que va tenir lloc a Santiago de Compostel·la durant els últims dies del mes de maig. La Biblioteca de la Universitat Jaume I va presentar una comunicació sobre les activitats de documentació a nivell de directors de biblioteques universitàries. A més de liderar dos grups de treball (Web-REBIUN i Biblioteca Dipò-

DADES ESTADÍSTIQUES

Usuaris

Estudiantat 1r , 2n i 3r cicle	12.373
Professorat (dedicació completa i parcial)	766
PAS	305
TOTAL	13.444

Entrades a les biblioteques UJI

Biblioteca	Nombre d'usuaris
Biblioteca Campus de Borriol	244.049
Biblioteca FCJIE (01/09/98 a 31/03/99)	326.559
Biblioteca (provisional) ESTCE (01/10/98 a 31/03/99)	103.022
Biblioteca Central (23/abril/99 a 30/juny/99)	136.997
Biblioteca Central (horari nocturn) (14/06/99 a 30/06/99)	5.505
TOTAL	816.132

Fons bibliogràfic

Libres

Concepte	Comandes	Exemplars
Compra	4.866	5.785
Donació	671	761
Intercanvi	495	501
TOTAL	6.032	7.047

Revistes

Per compra	1.011
Per donació	442
Per intercanvi	152
Col·leccions mortes	201
TOTAL DE TÍTOLS	1.806

CD-ROM

Només subscripcions	33
---------------------	----

Registres bibliogràfics automatitzats (total a 30 de juny de 1999)

Volums introduïts base de dades	135.656
Títols	90.490
Increment de volums respecte curs 1997/98	19.550
Increment de títols respecte curs 1997/98	12.780

Préstec a domicili (des de l' 1 de setembre 1998 al 30 de juny 1999)

Biblioteca Campus de Borriol	61.847
Biblioteca FCJIE (01/09/98 a 31/03/99)	32.820
Biblioteca (provisional) ESTCE (01/10/98 a 31/03/99)	25.803
Biblioteca Central (23/abril/99 a 30/juny/99)	16.969
TOTAL DE DOCUMENTS PRESTATS	137.439

Secció d'Obtenció de Documents (SOD) (de l'1 de setembre de 1998 al 30 de juny de 1999)

Documents sol·licitats a altres biblioteques	1.254
Documents servits a altres institucions	777

sitària Documents REBIUN), participem com a membres en el grup de treball de Recursos Humans i en el grup de treball d'obtenció de documents també de REBIUN. A nivell de Comunitat Valenciana participem en projectes de millora de les biblioteques universitàries valencianes i, a més, mantenim contactes molt estrets amb les universitats catalanes pel que fa al catà-

leg col·lectiu del Consorci de Biblioteques Universitàries Catalanes (CBUC) i en perspectives d'entrar a formar part d'altres millores.

També cal indicar, dins d'aquests programes d'activitats, que a finals del mes de gener de 1999, concretament el 27 de gener, va tenir lloc a la Universitat Jaume I una Jornada Nacional del Grup d'Usuaris VTLS, on van participar prop

de 300 persones (va ser un èxit pel que fa als resultats i a l'assistència).

La Biblioteca de l'UIJ ha sol·licitat documents pràcticament a la major part de biblioteques universitàries espanyoles, a les biblioteques del CINDOC, a la British Library, a la Biblioteca Nacional de França, a la Biblioteca de Wurzburg (Alemanya), Universidad de Delft (Holanda), la de Cambridge, etc.

La major part de les sol·licituds s'han realitzat per correu electrònic als centres proveïdors. Cal destacar que en aquest curs 1998/99 hem posat en funcionament el programa ARIEL, el qual ens permet rebre els documents (articles de revistes o capítols de llibres) per transmissió electrònica, la qual cosa suposa un considerable estalvi de temps. Cal indicar que aquest sistema no el te-

nen moltes biblioteques, que encara estan en fase d'implementació

Al voltant del 80% dels documents s'obtenen abans dels 15 dies a partir de la rebuda de la comanda a la Secció d'Obtenció de Documents de la Biblioteca.

Com hem comentat anteriorment les peticions a la nostra biblioteca d'altres institucions, si ho comparem amb l'any anterior, s'han quasi triplicat. Els principals sol·licitants han estat a nivell d'àmbit nacional: la Universitat Pompeu Fabra, Universitat Pública de Navarra, la del País Basc, les biblioteques del CINDOC, etc. També altres institucions estrangeres ens han sol·licitat material com ara la Portland University, la Universitat de Montreal, la Nova de Lisboa, etc.

Centre de Documentació Europea. Curs acadèmic 1998-99

El Centre de Documentació Europea (CDE) durant el mes d'abril de curs acadèmic 98-99 s'ha traslladat de l'Àrea Jurídica i Econòmica a la Biblioteca Central de la Universitat.

Actualment està situat en el nivell 1 de l'edifici de la Biblioteca i el canvi ha comportat una millora quantitativa i qualitativa, tant per disposar de més espai com pels serveis que s'ofereixen als usuaris, atès que en estar integrat físicament en la biblioteca es poden compartir recursos i la participació del CDE en les activitats generals de la biblioteca s'han vist incrementades (visites de la comunitat universitària i de l'exterior,

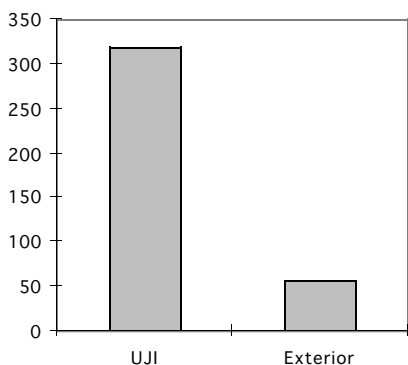
formació d'usuaris, preparació en projectes).

1. Demandes de documentació/informació

El fons documental del CDE continua en sistema de lliure accés. Per tant, com en anys anteriors només es comptabilitzen de forma sistemàtica les sol·licituds de documentació que requereixen un suport documental especialitzat per part del personal del CD, recerques en línia en les bases de dades comunitàries, recerques en

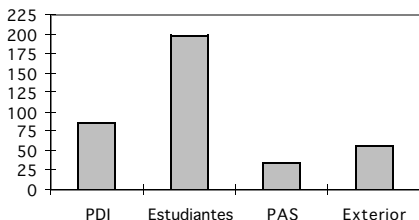
CD-ROM, petició de documents a la UE o altres recerques que no siga la simple localització dels documents en els fons.

Demandes amb recerca documental: comunitat universitària/exterior



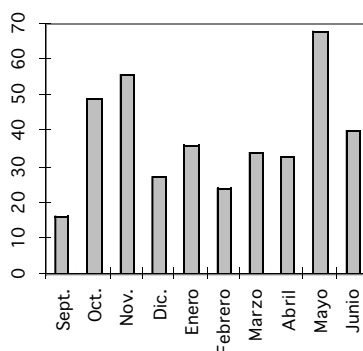
Les sol·licituds de documentació que provenen de l'exterior, empreses, institucions, professionals... de la província de Castelló no han augmentat respecte del curs anterior, però si les analitzem es tracta de peticions concretes i especialitzades, no d'informació general com s'han donat altres anys.

Demandes de recerca documental: tipus d'usuari



Les consultes del PAS, en general, són peticions de documentació necessària per als serveis o departament en què treballen. Observem respecte del curs anterior un augment de les consultes dels estudiants, 198 davant les 130 del curs anterior.

Demandes amb recerca documental per mesos



Com es pot observar, les puntes es donen en els mesos de novembre i maig, el curs passat es van donar a l'octubre i a l'abril. Cal assenyalar que el trasllat al nou edifici va ser el mes d'abril, la qual cosa es veu reflectida en el nombre de peticions per a aqueix mes.

2. Representació nacional dels centres de documentació europea

La documentalista, Elvira Aleixandre, del CDE continua sent la representant del CDE espanyols a Brussel·les, la qual cosa porta al CDE de l'UJI a desenvolupar un paper coordinador en aquesta xarxa d'informació.

3. Web de REBIUN (Xarxa de Biblioteques Universitàries i Científiques Espanyoles)

El personal del CDE, com a part de la Biblioteca de l'UJI, va dissenyar i actualment manté el web de REBIUN. Les entrades a aquest web, que és fonamentalment una eina de treball, han arribat a 14.000 a la setmana. La informació que conté ha augmentat considerablement des del curs passat, en el mes de maig es va cobrir la quota de disc assignada pel Servei d'Informàtica que era de 5 Mb i es va ampliar a 10 Mb.

4. Altres col·laboracions

El CDE elabora periòdicament la secció Unió Europea de la Revista de Treball, Economia i Societat, que edita el Comitè Econòmic i Social de la Comunitat Valenciana a Castelló.

S'ha col·laborat amb el Mòdul de

Biblioteconomia i Documentació de l'Institut IB Ribalta, impartint classes pràctiques en el CDE.

Col·laboració amb el Centre de Documentació Europea de la Universitat de València en la preparació de la reunió anual de documentalistes dels CDE, organitzada per la representació a Espanya de la Comissió Europea.

5. Estadades en pràctiques i beques

Durant tot el curs 1998-99 el CDE ha comptat amb Marta Olucha, becada per la Universitat Jaume I per a fer tasques especialitzades de documentació en el CDE. Ha rebut formació realitzant una estada en pràctiques en la representació de la Comissió Europea a Madrid.

El CDE ha acollit, durant 6 mesos, tres estudiants becats per l'UJI.

Han realitzat pràctiques en el CDE 2 alumnes de la titulació d'Interpretació i Traducció.

MEMÒRIA DE L'ARXIU GENERAL UNIVERSITAT JAUME I CURS 98/99

1. INTRODUCCIÓ

La present memòria recull les activitats realitzades a l'Arxiu General des d'octubre de 1998 fins al juny de 1999.

L'objectiu primordial de l'Arxiu és la creació d'un Sistema de Gestió Documental per a garantir la uniformitat i coherència en el control i tractament de la documentació, indepen-

dentment del seu suport i la seua localització, des de la creació o recepció del document fins la seua eliminació o conservació permanent.

Les activitats d'aquest curs de l'Arxiu s'han centrat, consegüentment al disseny elaborat el curs anterior, en l'aplicació del dit Sistema.

Cal destacar el fet del trasllat de l'Arxiu al nou edifici de Biblioteca, al

mes d'abril. La ubicació definitiva de l'Arxiu ha comportat una millora considerable en les instal·lacions i equipament, adequades a les necessitats actuals, la qual cosa permet desenvolupar, amb garanties, les funcions encomanades a l'Arxiu i oferir un adequat suport tècnic, informatiu i documental als usuaris.

2. OBJECTIUS

Aquest curs l'objectiu bàsic ha sigut acabar de definir els mecanismes bàsics per a l'aplicació del Sistema de Gestió Documental i la implantació general del dit Sistema.

Per a assolir aquest objectiu, s'han desenvolupat una sèrie d'activitats, que tot seguit es detallen.

3. APLICACIÓ SISTEMA DE GESTIÓ DOCUMENTAL

El Sistema de Gestió Documental és el conjunt d'operacions i tècniques necessàries per al control de la documentació, en qualsevol suport, des de la creació dels documents fins la seua destrucció o conservació permanent en l'Arxiu Històric.

Ja definit al Manual de l'Arxiu, aquest curs hem portat un seguiment en tots els arxius de gestió de l'aplicació d'aquest sistema, començant per l'assessorament i col·laboració en l'aplicació del Quadre de Classificació.

Al mateix temps, hem fet un inventari de les sèries documentals

amb les quals es treballa a cada unitat administrativa, la qual cosa ha permès l'ampliació del Quadre de Classificació.

L'actualització del Quadre de Classificació, amb les modificacions i ampliacions realitzades, es proporciona a cada arxiu de gestió dins el Manual de l'Arxiu.

Un altra tasca empresa és l'estudi de sèries documentals, amb la finalitat de presentar-ho a la Comissió de Qualificació, Transferència i Expurgació, per a la seua aprovació.

D'altra banda, s'ha dissenyat una base de dades provisional per a l'inventari i catàleg del Fons UJI, de l'Arxiu Intermedi.

4. TRASLLAT DE L'ARXIU

Juntament amb la Biblioteca, del 13 al 23 d'abril, es realitzà el trasllat de l'equipament i documentació de l'Arxiu a les noves instal·lacions, a l'edifici de Biblioteca, al Campus del Riu Sec, i la conseqüent organització dels nous espais de l'Arxiu General.

Les noves instal·lacions estan ubicades a la planta baixa i soterrani. Compta amb una zona de despatx i sala de consulta per a investigadors; un àrea de rebuda i tractament de la documentació, amb 78 m.l. de prestatgeries fixes. Al soterrani, disposem en l'actualitat, d'acord amb les previsions fetes, de dos dipòsits: un destinat a l'Arxiu Històric, amb 100 m.l. de prestatgeries mòbils, i l'altre, per a la documentació de l'Arxiu Intermedi, amb 206 m.l. de prestatgeries mòbils.

5. SERVEIS DE L'ARXIU GENERAL

TRANSFERÈNCIES

A partir de la posada en funcionament del nou edifici i coincidint amb el trasllat dels serveis centrals al seu nou edifici, s'ha fet una transferència massiva de tota la documentació, cus-

todiada pels serveis centrals des de 1991 fins el 1994; i en alguns casos, fins el 1997.

S'ha gestionat la recepció de 41 transferències de documentació. En total, representen 1793 caixes d'arxiu, que ocupen uns 197 metres lineals, procedents dels serveis següents:

Serveis	Nombre de caixes
Àrea Tècnica d'Orientació	14
Biblioteca	18
Gestió de la Docència i Estudiants	352
Gestió Pressupostària	138
Informàtica	21
OCIT	40
Oficina Tècnica Cooperació Internacional	7
Oficina Tècnica Obres i Projectes	52 + 80 plànols
Rectorat	125
Recursos Humans	797
Secretaria General	100
Vicerectorat Cultura i Dinamització Universitària	35
Vicerectorat. Docència i Estudiants	31
Vicerectorat Gestió Econòmica i Infraestructures	50
Vicerectorat. Relacions Institucionals	13

PRÉSTEC

En total, s'han gestionat 22 préstecs de documentació de l'Arxiu Intermedi. Respecte al Fons Soler i Godes, s'han prestat 33 materials d'arxiu.

CONSULTES

S'han atès diferents consultes sobre informació documental i bibliogràfica sobre documentació i arxius a estudiants i usuaris externs.

6. PRÀCTIQUES D'ALUMNES

Un total de 4 alumnes han realitzat pràctiques a l'Arxiu, als quals s'ha format i supervisat:

- 3 alumnes pertanyents a Gestió i Administració Pública (160 h)
- 1 alumne pertanyent a Humanitats (320 h)

7. AMPLIACIÓ DEL FONS DOCUMENTAL

El Fons Documental de l'Arxiu General s'ha incrementat, a més de per les transferències descrites, per dues noves donacions al Fons Soler i Godes i per la recopilació d'un nou fons: Col·legi Universitari.

Pel que fa a aquestes col·leccions, hem classificat, inventariat i arxivat 20 caixes d'arxiu amb documentació del Fons Soler i Godes. Així mateix s'ha actualitzat el catàleg del fons.

En aquest moment s'ha començat la classificació i inventariació de la documentació procedent del Col·legi Universitari de Castelló.

Amb aquesta nova adquisició, custodiem a l'Arxiu tota la documentació que reflecteix la història i evolució dels estudis superiors a Castelló al llarg d'aquest segle.

8. DIFUSIÓ DEL FONS DOCUMENTAL

S'ha editat la normativa de l'Arxiu General (Reglament i Directrius de Funcionament) i s'ha difós entre tots els arxius universitaris i altres entitats que l'han sol·licitat.

Amb aquesta finalitat es va organitzar un curs de 30 hores dirigit a estu-

dants universitaris i llicenciats: "Organització i tractament de la documentació als arxius", (9-22 desembre de 1998) impartit per Rosario Hidalgo, responsable Arxiu Històric Provincial i Lidón París, arxivera.

Cal destacar l'alt nombre de participació, la qual cosa indica l'interès pel tema entre els estudiants, principalment d'Humanitats.

9. COOPERACIÓ INTERUNIVERSITÀRIA

L'Arxiu forma part del Grup de Treball de Sèries Administratives dins la Conferència d'Arxiu Universitaris, d'àmbit estatal. Durant aquest curs aquest grup ha elaborat l'estudi per a la valoració i selecció de 16 sèries administratives generades per les universitats. Aquest document de treball es va presentar a les V Jornades d'Arxius Universitaris.

L'Arxiu també pertany al Grup de Treball de Noves Tecnologies, dins la mateixa CAU. S'ha fet un estudi de la situació quant a equipament informàtic i aplicació de noves tecnologies als arxius universitaris.

Hem participat en les V Jornades d'Arxius d'Universitats, celebrades a Còrdova.